



**Joves en situació de sensellarisme a
Barcelona. Un estudi centrat en el factors
de risc i els factors de protecció**

Informe de la recerca

 **FUNDACIÓ
PERE TARRÉS**
Universitat Ramon Llull

 **Missatgers de la Pau
Catalunya**

Equip investigador/autor:

**Lisette Navarro-
Segura (Coord.)**

Paco López (Coord.)

Cristina Alonso-López

Enric Benavent

Óscar Martínez-Rivera

Isabel Torras

Grup d'investigació en Innovació i Anàlisi Social –
GIAS. Universitat Ramon Llull

Equipo de suport a la recerca:

Ana Royo

Carol Sentís

Hospital de Campanya Santa Anna

Meritxell Navarro

Lucía Jordán

Facultat d'Educació social i Treball social Pere
Tarrés – Universitat Ramon Llull

Maig 2026



Joves en situació de sensellarisme a Barcelona. Un estudi centrat en el factors de risc i els factors de protecció © 2026 by Lisette Navarro-Segura (Coord.), Paco López (Coord.), Cristina Alonso-López, Enric Benavent, Óscar Martínez-Rivera e Isabel Torras is licensed under CC BY-NC-ND 4.0. To view a copy of this license, visit <https://creativecommons.org/licenses/by-nc-nd/4.0/>

Índex

| | |
|---|----|
| Introducció | 5 |
| 1. Marc i sentit de l'estudi | 6 |
| 1.1. El fenomen del sensellarisme juvenil a Barcelona | 6 |
| 1.2. Particularitats de la població jove atesa a l'Hospital de Campanya de Santa Anna | 6 |
| 1.3. La recerca com a eina per comprendre i millorar la intervenció | 7 |
| 2. Propòsit de la recerca | 9 |
| 3. Mètode | 10 |
| 3.1. Disseny de la investigació..... | 10 |
| 3.2. Participants..... | 10 |
| 3.3. Instruments | 11 |
| 3.4. Aspectes ètics..... | 11 |
| 3.5. Tractament i anàlisi de la informació | 11 |
| 4. Resultats de l'estudi..... | 12 |
| 4.1. Vida quotidiana dels joves entrevistats a Barcelona | 13 |
| 4.1.1. Cobertura de necessitats bàsiques..... | 13 |
| 4.1.2. Relació amb el territori i els recursos | 14 |
| 4.1.3. (Re)Orientació del projecte migratori | 15 |
| 4.1.4. Adaptació cultural i lingüística..... | 16 |
| 4.2. Factors de risc..... | 17 |
| 4.2.1. Condicions de vida precàries | 17 |
| 4.2.2. Fragilitat dels vincles socials | 18 |
| 4.2.3. Dol migratori i pèrdues emocionals..... | 19 |
| 4.2.4. Barreres d'accés a recursos i a suport professional | 20 |
| 4.3. Factors de protecció | 21 |
| 4.3.1. Suport social..... | 21 |
| 4.3.2. Recursos personals i competències | 23 |
| 4.3.3. Interpretació positiva de l'experiència..... | 24 |
| 4.3.4. Construcció de sentit i de projecte vital..... | 25 |
| 5. Conclusions | 27 |
| 5.1. Conclusions principals de l'estudi | 27 |

| | |
|---|----|
| 5.2. Orientacions derivades dels resultats per a la pràctica professional i les polítiques públiques..... | 29 |
| 5.3. Línies de futur per a la recerca | 31 |
| L'ampliació dels contextos d'estudi i l'ús de la recerca com a eina d'humanització davant els discursos odi | 31 |
| 6. Referències | 32 |

Introducció

Aquest informe neix de la col·laboració entre Missatges de la Pau Catalunya - amb la resta d'entitats que impulsen l'Hospital de Campanya de Santa Anna - i la Facultat d'Educació Social i Treball Social Pere Tarrés (Universitat Ramon Llull), amb la voluntat de comprendre millor les experiències de joves en situació de sensellarisme a Barcelona a partir de les seves pròpies veus. En un context en què l'exclusió residencial juvenil es fa cada vegada més visible i complexa, aquesta recerca vol contribuir a posar paraules, context i sentit a trajectòries que sovint queden reduïdes a xifres, categories administratives o imatges simplificades. Aquest treball no hauria estat possible sense la generositat dels joves participants, autèntics protagonistes de l'estudi, que han compartit les seves experiències i reflexions amb una confiança que volem agrair explícitament.

L'estudi parteix d'una mirada doble. D'una banda, reconeix que el sensellarisme juvenil no pot explicar-se únicament des de les decisions individuals, sinó que s'inscriu en processos més amplis de desigualtat, vulneració de drets, precarietat residencial, irregularitat administrativa i dificultats d'accés al treball. De l'altra, posa atenció en els recursos, vincles i capacitats que els joves mobilitzen per sostenir-se, resistir i projectar futurs en contextos d'alta adversitat.

Aquesta doble mirada és important per evitar dues lectures parcials. La primera seria interpretar aquestes trajectòries només des del dèficit, el risc o la vulnerabilitat. La segona seria presentar els factors de protecció que apareixen a l'estudi (els vincles, l'humor, l'espiritualitat, l'esport o la construcció d'un projecte vital) com si fossin suficients per revertir situacions estructurals d'exclusió. Els resultats mostren, més aviat, que aquests factors ajuden a sostenir la vida, preservar la dignitat i obrir possibilitats, però que la superació del sensellarisme juvenil exigeix també polítiques públiques, drets efectius, habitatge, feina digna i models d'acompanyament estables.

El document s'organitza en diferents parts. En primer lloc, situa el sentit de l'estudi i el context en què s'ha desenvolupat. A continuació, presenta el propòsit de la recerca, el disseny metodològic i les característiques de les persones participants. El bloc central recull els principals resultats, organitzats al voltant de la vida quotidiana dels joves a Barcelona, els factors de risc i els factors de protecció. Finalment, l'informe formula conclusions, orientacions per a la pràctica professional i les polítiques públiques, i algunes línies de futur per continuar aprofundint en aquesta realitat.

En conjunt, aquest treball vol aportar coneixement útil per millorar les estratègies d'intervenció de professionals, voluntaris i responsables polítics implicats en aquest àmbit i, alhora, contribuir a una comprensió més humana, complexa i respectuosa de les persones joves que viuen situacions de sensellarisme.

1. Marc i sentit de l'estudi

1.1. El fenomen del sensellarisme juvenil a Barcelona

El sensellarisme juvenil s'ha confirmat en els darrers anys com una realitat social creixent a la ciutat de Barcelona. Cada vegada és més visible la presència de persones joves que viuen al carrer o que es troben vinculades a recursos d'atenció especialitzada en exclusió residencial. Aquest fenomen no pot entendre's únicament com un problema d'accés a l'habitatge, sinó com una expressió complexa de processos de pobresa o desigualtat estructural que afecten de manera especialment intensa la població jove.

Quan parlem de sensellarisme juvenil ens referim a joves que no disposen d'una residència fixa, segura i adequada, i que sovint tenen dificultats per accedir a serveis bàsics com l'alimentació, l'atenció sanitària, la formació o el treball. La manca d'un espai residencial estable impacta de manera directa en la salut física i mental, en les oportunitats d'inserció laboral i en el desenvolupament personal i social. Tal com assenyala López (2013), el sensellarisme juvenil s'inscriu en dinàmiques més àmplies d'exclusió social i limitació d'oportunitats vitals.

Les dades disponibles confirmen la presència de població jove entre les persones ateses pels serveis de sensellarisme a Barcelona. Segons dades de la Xarxa d'Atenció a Persones Sense Llar, l'any 2019 els joves d'entre 18 i 30 anys representaven el 17,9 % de la població atesa per les entitats de la xarxa (De Inés et al., 2019). Si ens centrem específicament en els joves menors de 25 anys, les dades recollides entre 2015 i 2023 indiquen que representen aproximadament el 6 % del total de persones sense llar ateses a la ciutat, amb una presència molt majoritària de persones de nacionalitat estrangera —prop del 90 %—. Diversos estudis identifiquen l'arribada de joves i adolescents sense referents adults, especialment procedents del nord d'Àfrica, com un dels principals factors explicatius d'aquest creixement (Sales, Fisas i Ulldemolins, 2023).

Aquestes dades s'han d'interpretar en el marc d'un context urbà caracteritzat per l'augment de la desigualtat social i la segregació residencial. A Barcelona, com en altres grans ciutats, l'encariment de l'habitatge, els processos de gentrificació i turistificació i la precarització del mercat laboral han generat una pobresa urbana associada a la dificultat d'accés a un habitatge digne, afectant especialment persones joves, migrants i col·lectius en situació d'especial vulnerabilitat (Crespi-Vallbona i Domínguez-Pérez, 2021; Matheney et al., 2024; Mazorra, 2024).

1.2. Particularitats de la població jove atesa a l'Hospital de Campanya de Santa Anna

Les dades registrades als processos de primera acollida de l'Hospital de Campanya de Santa Anna durant l'any 2024 mostren una elevada coherència amb el diagnòstic general del sensellarisme a la ciutat de Barcelona, tot i que alhora posen de manifest algunes particularitats rellevants, especialment pel que fa a l'edat i a les procedències de les persones ateses. Al llarg del 2024, l'Hospital de Campanya va atendre 1.482 persones

noves en primera acollida, fet que confirma el seu paper com a porta d'entrada a la xarxa d'atenció social per a persones en situació de màxima vulnerabilitat¹.

En primer lloc, destaca la presència significativa de població jove. Si ampliem la franja d'edat, a partir de l'agregació de les diferents franges disponibles, al voltant de la meitat de les persones acollides a Santa Anna (52 %) se situen entre els 18 i els 35 anys. Si ens centrem específicament en els joves d'entre 18 i 25 anys, aquest grup representa el 25 % del total de persones ateses, una proporció clarament superior al 6 % que aquest mateix grup d'edat representa en el conjunt de recursos de sensellarisme de la ciutat de Barcelona. Aquestes dades evidencien que Santa Anna constitueix un recurs especialment freqüentat per joves que viuen processos d'exclusió residencial incipients o més cronificats, sovint vinculats a trajectòries migratòries recents i a situacions d'irregularitat administrativa.

En segon lloc, pel que fa a la procedència, les dades del 2024 mostren una composició clarament marcada pels processos migratoris. Les persones procedents del nord d'Àfrica representen el 42,6 % del total de persones ateses en primera acollida, mentre que les procedents d'Amèrica Llatina suposen el 26,7 %. De manera conjunta, aquests dos grups concentren prop del 70 % del total de persones ateses. A una certa distància se situen les persones d'origen espanyol (10,9 %) i les procedents de l'Àfrica subsahariana (8,9 %), configurant un perfil de procedències diverses però fortament travessades per la migració i la precarietat administrativa.

Aquestes particularitats suggereixen que l'Hospital de Campanya de Santa Anna, probablement a causa de la seva ubicació al centre de Barcelona i de la seva condició de recurs d'acollida temporal i de baixa exigència, constitueix un espai rellevant per analitzar l'evolució del sensellarisme a la ciutat. En aquest sentit, esdevé un observatori especialment valuós per aproximar-se al sensellarisme juvenil i a les vivències, necessitats i potencialitats de joves que sovint queden parcialment invisibilitzats en altres dispositius de la xarxa assistencial.

1.3. La recerca com a eina per comprendre i millorar la intervenció

És en aquest context que Missatges de la Pau Catalunya i l'Hospital de Campanya de Santa Anna plantegen la necessitat de complementar la tasca social i d'acollida que es duu a terme diàriament amb una activitat de recerca que permeti donar veu a les persones ateses i contribuir a una millor comprensió del fenomen del sensellarisme juvenil.

El projecte té una doble finalitat. D'una banda, pretén impulsar una línia de recerca que aportí rigor als processos de recollida d'informació que ja existeixen a Santa Anna, sistematitzant dades i coneixement que permetin complementar altres diagnòstics sobre el sensellarisme que es desenvolupen a la ciutat de Barcelona. D'altra banda, el projecte posa el focus específicament en les necessitats, experiències i potencialitats de les persones joves ateses, incorporant una mirada qualitativa que permet aprofundir en els factors de risc i els factors de protecció presents en les seves trajectòries vitals.

Aquesta orientació és coherent amb els principals marcs estratègics en matèria d'inclusió social i sensellarisme. En concret, s'alinea amb l'Estratègia d'inclusió i de reducció de les desigualtats socials de Barcelona 2017–2027 (Ajuntament de Barcelona, 2018),

¹ Les dades procedeixen de les entrevistes de primera acollida realitzades a l'Hospital de Campanya de Santa Anna durant l'any 2024 i recollides a la seva Memòria (Santa Anna, 2025). Fan referència exclusivament a les persones noves ateses, no al total de persones participants dels diferents serveis.

especialment amb la seva primera línia estratègica, centrada en la garantia dels drets socials i l'accés a l'habitatge, l'ocupació i les necessitats bàsiques. Igualment, el projecte s'inscriu en el Marc d'Acció per a l'Abordatge del Sensellarisme a Catalunya (Generalitat de Catalunya, 2022), que assenyala explícitament la necessitat de potenciar la recerca sobre el sensellarisme en general i sobre el sensellarisme juvenil en particular.

El coneixement generat a través d'aquest estudi permetrà aprofundir en la comprensió de les causes del sensellarisme juvenil, apropar-se a les experiències subjectives de les persones que el viuen i identificar tant els elements de vulnerabilitat com els recursos i capacitats que actuen com a factors de protecció. Aquest coneixement pot contribuir, finalment, a la millora de les estratègies d'intervenció professional i a l'orientació de les polítiques públiques en un context social marcat per una creixent complexitat i desigualtat.

2. Propòsit de la recerca

Aquest estudi té com a propòsit aprofundir en la comprensió del sensellarisme juvenil a la ciutat de Barcelona a partir de les experiències vitals dels mateixos joves que el viuen. L'objectiu no és únicament descriure les seves condicions de vida, sinó explorar els processos, trajectòries i significats que condueixen a la situació de sensellarisme, així com els recursos personals, socials i institucionals que intervenen en la seva experiència quotidiana.

La recerca se centra especialment en les vivències de joves atesos a l'Hospital de Campanya de Santa Anna, amb la voluntat de captar tant els factors de risc que condicionen la seva situació de vulnerabilitat com els factors de protecció o resiliència que emergeixen en els seus relats. Aquesta aproximació permet situar les experiències individuals en un marc social més ampli i generar coneixement útil per a la intervenció professional i la definició de polítiques públiques.

A partir d'aquest enfocament, la investigació s'articula entorn de les preguntes següents: quines són les experiències vitals i les trajectòries que han conduït els joves en situació de sensellarisme a Barcelona fins a aquesta realitat?; quins factors personals, familiars, econòmics, administratius, relacionals i de salut intervenen en l'aparició i el manteniment del sensellarisme juvenil?; i quins elements del context urbà i institucional actuen com a factors de risc o, per contra, com a factors de protecció o de resiliència en la seva vida quotidiana? Finalment, l'estudi es planteja quines estratègies d'intervenció professional i quines actuacions en l'àmbit de les polítiques públiques convindria reforçar o impulsar per donar una resposta més ajustada a les necessitats dels joves en situació de sensellarisme.

En coherència amb les preguntes plantejades, els **objectius de la recerca** són:

- **Comprendre** en profunditat les experiències i les trajectòries vitals dels joves en situació de sensellarisme a la ciutat de Barcelona.
- **Analitzar els principals factors de risc** i estressors que impacten en la vida quotidiana dels joves, així com els seus efectes sobre la salut física, emocional i social.
- **Identificar i interpretar els factors de protecció** o de resiliència presents en els relats dels joves, incloent-hi recursos personals, socials i institucionals.
- **Elaborar orientacions** i recomanacions per a la intervenció social i socioeducativa, a partir de les troballes de la recerca, que contribueixin a la millora dels programes adreçats a joves en situació de sensellarisme.
- **Aportar** coneixement útil per a l'orientació de les polítiques públiques adreçades a la reducció de les desigualtats socials i a l'abordatge del sensellarisme juvenil a Barcelona.

3. Mètode

3.1. Disseny de la investigació

L'estudi aborda el fenomen del sensellarisme juvenil a la ciutat de Barcelona mitjançant una metodologia qualitativa, orientada a la comprensió en profunditat de les experiències vitals, les trajectòries i els significats que els mateixos joves atribueixen a la seva situació. Aquest enfocament permet analitzar una realitat social complexa des de la perspectiva dels seus protagonistes, atenent el caràcter situat i viscut de les experiències de sensellarisme.

La recerca s'inscriu en una perspectiva fenomenològic-hermenèutica, que facilita l'aproximació als significats essencials de l'experiència del sensellarisme juvenil a partir dels relats de les persones participants (Husserl, 1998, citat en Fuster, 2019). L'objectiu no és la generalització estadística, sinó l'anàlisi comprensiva dels processos i condicions que configuren les trajectòries vitals dels joves entrevistats.

3.2. Participants

La mostra de la investigació està formada per joves vinculats als projectes i recursos desenvolupats a l'Hospital de Campanya de Santa Anna. La selecció de les persones participants s'ha realitzat mitjançant un mostreig no probabilístic de tipus intencional, atenent criteris de rellevància per als objectius de l'estudi.

La mostra final està constituïda per 30 joves. Es tracta majoritàriament de persones migrants de primera generació, que han realitzat el procés migratori en solitari i que no disposaven de xarxes familiars o socials prèvies al territori d'acollida. Les persones participants es trobaven en situacions associades a l'exclusió social i a l'exclusió residencial en el moment de la recerca.

A la Taula 1 es presenten les principals característiques sociodemogràfiques de la mostra.

Taula 1. Perfil de les persones participants (n = 30)

| Variable | Resultat |
|--------------------------------------|--|
| Edat | Entre 18 i 30 anys |
| Sexe | Homes: 90% (27) · Dones: 10% (3) |
| Origen geogràfic | Nord d'Àfrica: 63% (19) · Àfrica occidental i altres regions africanes: 30% (9) · Amèrica Llatina: 6,6% (2) |
| Situació migratòria | Migrants de primera generació |
| Procés migratori | Migració en solitari |
| Xarxes prèvies al territori | Absència de vincles familiars o socials previs |
| Idiomes utilitzats a les entrevistes | Castellà, anglès i francès; suport puntual de traducció a l'àrab i al mandinga |

3.3. Instruments

L'instrument de recollida d'informació utilitzat en la investigació ha estat l'entrevista individual en profunditat, de caràcter semiestructurat i no directiu (Fàbregues et al., 2016). Aquesta tècnica ha permès accedir de manera detallada a les experiències vitals dels joves participants, afavorint relats oberts i reflexius sobre les seves trajectòries, vivències i percepcions.

Les entrevistes han abordat diferents àmbits vinculats a l'objecte d'estudi, com ara l'experiència migratòria, la vida quotidiana a la ciutat de Barcelona, les situacions de vulnerabilitat i exclusió residencial, així com els recursos personals, relacionals i institucionals presents en les seves trajectòries.

El guió de l'entrevista es va elaborar a partir de preguntes obertes i flexibles, amb l'objectiu de facilitar l'expressió lliure de les persones participants i adaptar el desenvolupament de la conversa al ritme i a les característiques de cada jove. Prèviament al treball de camp, el guió va ser sotmès a un procés de revisió i validació per part d'un grup d'experts amb experiència en recerca social i intervenció amb joves en situació de vulnerabilitat. Aquest procés va permetre revisar la pertinència dels enunciats, millorar la claredat de les preguntes i assegurar la coherència del guió amb els objectius de la investigació.

Totes les entrevistes van ser enregistrades en àudio amb el consentiment informat de les persones participants i posteriorment transcrites de manera literal, constituint el material de base per a l'anàlisi qualitativa.

3.4. Aspectes ètics

El disseny de la recerca ha tingut en compte els criteris ètics establerts pel Comitè d'Ètica de la Recerca de la Universitat Ramon Llull i compta amb el dictamen favorable de la Comissió d'Ètica de la Facultat d'Educació Social i Treball Social Pere Tarrés (codi CEFPT 2025/003).

Totes les persones participants van rebre informació detallada sobre els objectius i el desenvolupament de l'estudi i van signar el corresponent consentiment informat. La informació recollida ha estat tractada de manera confidencial i anònima, garantint en tot moment la protecció de la identitat i dels drets de les persones participants.

3.5. Tractament i anàlisi de la informació

La informació recollida a través de les entrevistes en profunditat ha estat transcrita i codificada per facilitar-ne l'anàlisi. L'anàlisi s'ha dut a terme mitjançant una metodologia d'anàlisi temàtica reiterativa, orientada a la identificació de patrons, temes i significats emergents presents en els relats de les persones participants.

Aquest procés analític ha permès organitzar la informació de manera sistemàtica i aprofundir en la comprensió dels factors de risc i de protecció que configuren les experiències de sensellarisme juvenil.

4. Resultats de l'estudi

Els principals resultats de l'estudi s'han organitzat en tres grans blocs analítics que permeten comprendre de manera integrada les experiències vitals dels joves, les situacions que incrementen la seva vulnerabilitat i els recursos que actuen com a factors de protecció al llarg de les seves trajectòries.

En primer lloc, s'analitza la vida quotidiana a la ciutat de Barcelona, amb l'objectiu de situar les experiències dels joves en el marc del seu dia a dia i de les condicions materials, socials i culturals en què es desenvolupa la seva vida. En segon lloc, es presenten els factors de risc, entesos com aquelles circumstàncies personals, socials i estructurals que, de manera interrelacionada, dificulten els seus processos d'inclusió. Finalment, s'identifiquen els factors de protecció que emergeixen en els relats i que contribueixen a sostenir el benestar, reforçar la resiliència i projectar expectatives de futur.

La figura 1 ofereix una visió sintètica d'aquesta estructura analítica. En conjunt, els resultats mostren una realitat complexa, travessada per tensions entre risc i protecció, que posa de relleu tant les condicions estructurals que generen vulnerabilitat com la capacitat dels joves per desplegar estratègies d'afrontament i resiliència en contextos d'alta precarietat.

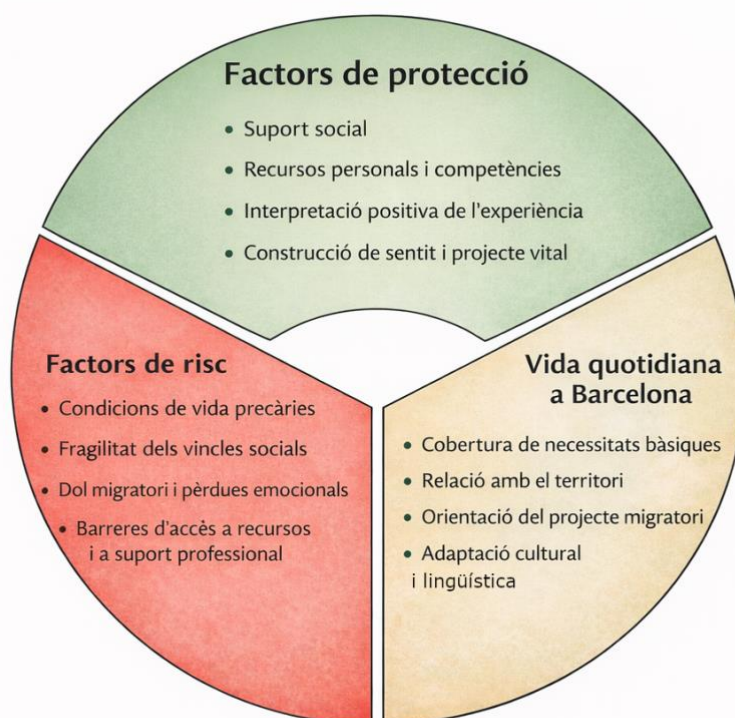


Figura 1. Blocs analítics dels resultats de l'estudi

4.1. Vida quotidiana dels joves entrevistats a Barcelona

Aquest apartat se centra en l'anàlisi de la vida quotidiana dels joves entrevistats a la ciutat de Barcelona, amb l'objectiu d'aprofundir en com es construeix el seu dia a dia en el territori d'acollida. A partir dels relats, s'exploren les experiències i pràctiques quotidianes que configuren la seva realitat immediata i que permeten comprendre el context material, social i cultural en què es desenvolupen les seves trajectòries vitals. L'anàlisi s'ha organitzat en diverses dimensions que faciliten una lectura sistemàtica de la informació recollida i que es presenten de manera sintètica a la taula 2, a partir de la qual s'estructuren els subapartats següents.

Taula 2: Dimensions analítiques de la vida quotidiana dels joves a Barcelona

| Àmbits | Dimensions analítiques |
|---|--|
| Cobertura de necessitats bàsiques | Alimentació en el dia a dia Habitatge: carrer i recursos residencials |
| Relació amb el territori i els recursos | Accés i vinculació als recursos socials Relació amb institucions i professionals Inserció laboral informal |
| (Re)Orientació del projecte migratori | Expectatives del projecte migratori Projecte migratori viscut i reorientat |
| Adaptació cultural i lingüística | Procés d'aculturació i aprenentatge lingüístic Convivència amb altres cultures |

4.1.1. Cobertura de necessitats bàsiques

Pel que fa a l'**alimentació**, la majoria cobreixen aquesta necessitat a través de recursos institucionals com Santa Anna o altres serveis de la ciutat, mentre que alguns, especialment aquells amb accés a un espai residencial, poden cuinar pel seu compte. També apareixen formes de suport alimentari informal, a través de persones o establiments que ofereixen ajuda puntual.

“Como en Santa Anna y tengo otro sitio en Navas, cerca de Clot y tratan a la gente muy bien.” (Part.8)

“[Como] en la casa. Siempre allí. Con el dinero de la chatarra y el Glovo tengo para comer. También en Santa Anna.” (Part. 1)

Aquestes pràctiques mostren estratègies diverses de supervivència quotidiana, basades en la combinació de recursos institucionals i iniciatives pròpies.

Pel que fa a l'**habitatge**, una part significativa dels joves entrevistats dorm al carrer a la ciutat de Barcelona, mentre que d'altres accedeixen de manera puntual a recursos residencials, principalment vinculats a Santa Anna, o a solucions habitacionals informals

com habitacions ocupades. Aquesta situació configura una quotidianitat marcada per la precarietat residencial i per un dia a dia fortament condicionat pels recursos socials disponibles, que estructurin tant els temps com els espais de la vida quotidiana. Les activitats diàries —com els àpats, les dutxes o l'assistència a cursos— s'organitzen sovint en funció d'aquesta xarxa d'atenció.

“Antes de Santa Anna vivía en Cruz Roja, centro Cruz Roja, albergue. Y antes, antes, en la calle.” (Part.13)

“Ahora vivo en la calle, cerca de Montjuic. Cuando he estado en otros sitios de España vivía en una habitación que pagaba al patrón del campo donde trabajaba.” (Part.6)

“[Estoy viviendo] de ocupa, sin agua ni luz” (Part.2)

Els relats posen de manifest la duresa de viure i dormir al carrer, especialment pel que fa a les dificultats per descansar i mantenir una certa estabilitat. Tot i aquestes condicions, alguns joves expressen la voluntat de continuar formant-se com a estratègia per mantenir expectatives de futur i ampliar oportunitats, fins i tot en contextos de màxima precarietat. La continuïtat dels aprenentatges emergeix així com una expressió d'agència personal i de resistència davant l'adversitat.

“[Recibo] clases de castellano y catalán. [Llevo] dos años viviendo en la calle. Y sigo estudiando.” (Part.29)

4.1.2. Relació amb el territori i els recursos

En relació amb l'**accés i vinculació als recursos socials**, els joves expressen majoritàriament una valoració positiva de l'acollida rebuda a la ciutat de Barcelona, destacant especialment el suport ofert pels recursos socials i, de manera recurrent, per Santa Anna. Aquest suport és percebut com un element clau tant per cobrir necessitats bàsiques com per sentir-se acompanyats en un context d'alta vulnerabilitat.

“Lo que son centros de ayuda, centros sociales, duchas, ese tipo de cosas, bien, chévere. Hay unas personas que, obviamente, no pasan desapercibidas y [con] comunicación verbal o no verbal hacen entender que no eres bienvenido. Más, sin embargo, la mayoría de la gente aquí en España es muy buena y acogedora.” (Part.9)

“Hace tres días fui con un compañero a un centro en el Tibidabo, es como una oficina, como aquí, y ofrecen actividades. Es muy grande. Chicas y chicos que juegan a básquet, ellos te dan comida, duchas, ponen música... lo único es que está lejos.” (Part.5)

Pel que fa a la **relació amb institucions i professionals**, els relats mostren una experiència ambivalent, que combina situacions de suport amb episodis puntuals de tracte desigual o discriminació, especialment en la relació amb la policia o en determinades interaccions institucionals.

“[Los] policías [son] un poco racistas, pero la mayoría de las personas [se porta] bien conmigo.” (Part.1)

En relació amb la **inserció laboral informal**, la majoria dels joves desenvolupen activitats esporàdiques com la recollida de ferralla, petites feines en obres, mudances o altres treballs puntuals. Aquestes ocupacions permeten obtenir ingressos mínims, però no

garanteixen estabilitat ni drets laborals, i formen part d'estratègies de subsistència fràgils i fortament condicionades pel context.

“Trabajo a veces con unos amigos que me llaman a veces, me ofrecen un trabajo. Como yo tengo un poco de experiencia... así. Por ejemplo, cambiar cerraduras. Y tengo un amigo que tiene un coche y a veces trabajo con él en la chatarra, cada miércoles en Vallcarca. A veces hacemos mudanzas. Por ejemplo, si alguien quiere mudarse o algo, lo hacemos y nos pagan. A veces también trabajamos en obras, si alguien quiere” (Part. 11)

4.1.3. (Re)Orientació del projecte migratori

En relació amb les **expectatives i l'imaginari del projecte migratori**, els relats mostren que, abans de l'arribada a Barcelona, molts joves no tenien una expectativa clara de prosperitat immediata. Les expectatives oscil·laven entre una idealització moderada de la ciutat com a espai d'oportunitats i la voluntat genèrica de “buscar-se la vida”, sovint sense una fantasia concreta d'enriquiment ràpid. Alguns joves expliquen que, abans de migrar, no sabien exactament què esperar o que simplement anticipaven una millora progressiva respecte a la situació al país d'origen.

“Desde que estaba en el país, Barcelona fue mi país sueño.” (Part. 16)

“Cuando pensaba en España imaginaba que tendría una vida mejor. Pero no me lo imaginaba con ‘fantasía’ ni creía que vendría aquí a ‘recoger dinero’, no. Solo pensaba en buscarme la vida y ya está.” (Part. 8)

Pel que fa a la **reformulació del projecte migratori a partir de l'experiència viscuda**, l'arribada a Barcelona és descrita majoritàriament com un xoc amb una realitat molt més dura del que s'havien imaginat. Els relats assenyalen especialment la manca de documentació, la dificultat d'accedir al mercat laboral formal, l'elevat cost de la vida i, en alguns casos, l'experiència inèdita de dormir al carrer. Aquest conjunt de dificultats obliga molts joves a replantejar les expectatives inicials i a reformular el seu projecte migratori en termes més realistes i progressius.

“Difícil. Cuando una persona no tiene papeles, es muy difícil, sí. También adquirir aquí, también más difícil. Y caro también.” (Part. 13)

“Ahora dormir en la calle es mucho dolor, ¿sabes?” (Part. 27)

Malgrat les dificultats descrites, els relats no són completament negatius. Apareixen mirades que valoren la solidaritat quotidiana, l'ajuda rebuda, els serveis públics o la qualitat de vida, fins i tot en situacions de gran precarietat, així com discursos que expressen confiança en una possible millora futura. En aquest sentit, el projecte migratori es reconfigura com un procés obert, marcat per la resistència, la paciència i l'esperança, més que no pas pel compliment immediat de les expectatives inicials.

“He imaginado que voy a sufrir un poco en los primeros días y he encontrado eso mismo. No estaba sorprendido (...) pero pienso en mejorar con paciencia.” (Part. 14)

“Aunque enfrente dificultades como no tener vivienda o trabajo, estoy viviendo con amigos y me muevo de un lugar a otro.” (Part. 2)

4.1.4. Adaptació cultural i lingüística

En relació amb el **procés d'adaptació cultural i l'aprenentatge lingüístic**, les entrevistes mostren que l'arribada a Barcelona s'acompanya sovint d'un primer període de patiment, desorientació i aïllament. Aquest moment inicial s'associa a la manca de referents, a la dificultat per orientar-se i cobrir necessitats bàsiques i, sobretot, a la barrera lingüística, que limita la comunicació i incrementa la sensació d'aïllament.

“El primer día que vine aquí no sabía dónde ir, dónde comer.” (Part.31)

“Donde se sufre mucho es el primer mes, porque no hablo bien.” (Part. 14)

Progressivament, però, els relats indiquen una transformació d'aquesta experiència a mesura que els joves accedeixen a cursos, practiquen l'idioma en espais formals i informals i guanyen seguretat en la interacció quotidiana. L'aprenentatge del castellà i del català esdevé una prioritat central, especialment durant els primers mesos d'estada, i és identificat com una via clau per a la integració social, la relació amb l'entorn i l'autonomia en la vida quotidiana.

“Si yo tengo idioma, yo creo que voy a mejorar más porque [puedo] conocer muchas personas y tienen confianza conmigo.” (Part.24)

“Cuando vengo aquí tengo que estudiar la lengua, tener una lengua perfectamente para poder integrar con la gente y aprender la cultura.” (Part.23)

Pel que fa a la **convivència amb altres cultures**, els joves expressen una actitud generalitzada d'obertura i respecte envers la diversitat cultural i religiosa. La preservació de costums del país d'origen, especialment en àmbits com l'alimentació, adquireix un fort valor simbòlic. La voluntat d'incorporar elements de la cultura d'acollida no implica una renúncia a la pròpia identitat cultural, sinó que es viu com un procés d'adopció selectiva i de convivència entre pràctiques i referents diversos.

“Nosotros, africanos, a veces queremos cocinar nuestra comida, la comida de nuestro país.” (Part.21)

“Creo que es importante escuchar a la gente, hablar con las gentes y adoptar también la cultura, son cosas que son muy importantes.” (Part. 12)

“Para mí todo es igual, como musulmán, como cristiano, como gente que no cree en nada, todo es igual.” (Part. 13)

En conjunt, l'adaptació cultural i lingüística es configura com un procés complex i dinàmic, marcat per una primera etapa de dificultat i desorientació, seguida d'un aprenentatge progressiu que permet als joves construir estratègies d'integració compatibles amb la preservació de la pròpia identitat i la convivència intercultural en el context d'acollida.

4.2. Factors de risc

Aquest apartat analitza els principals factors de risc que emergeixen en els relats dels joves entrevistats, entesos com aquelles circumstàncies personals, socials i estructurals que incrementen la vulnerabilitat i dificulten el benestar i els processos d'inclusió social. Aquests factors apareixen sovint interrelacionats i acumulatius, i configuren escenaris de precarietat sostinguda al llarg de les trajectòries vitals. A partir de l'anàlisi qualitativa de les entrevistes, s'han organitzat en diverses dimensions analítiques, que es presenten de manera sintètica a la Taula 3 i estructurats en els subapartats següents:

Taula 3. Dimensions analítiques de dels factors de risc en les trajectòries dels joves

| Factors de risc | Dimensions analítiques dels factors de risc |
|---|---|
| Condicions de vida precàries | Dificultats d'accés a l'habitatge Pernoctació a l'espai públic Dificultats d'accés al mercat laboral formal Irregularitat administrativa |
| Fragilitat dels vincles socials | Soledat Individualisme a l'entorn urbà Desprotecció i maltractament institucional |
| Dol migratori i pèrdues emocionals | Pèrdua familiar i ruptura biogràfica Enyorança de l'origen i dol cultural |
| Barreres d'accés a recursos i a suport professional | Rigidesa administrativa Manca de places i llistes d'espera Rotació de professionals |

4.2.1. Condicions de vida precàries

En relació amb les **dificultats d'accés a l'habitatge**, els relats mostren que la manca d'un espai residencial estable és una de les principals fonts de vulnerabilitat en les trajectòries dels joves. L'accés a recursos residencials temporals és sovint puntual i insuficient, i en alguns casos aquests espais no són viscuts com a entorns plenament protectors, ja sigui per les normes estrictes o per la manca d'autonomia, fets que generen sentiments de frustració i malestar.

“En el albergue trataron muy mal. Sí, muy mal, muy mal. No puedes dormir como quieres. Sí, puedo dormir, pero... hay cosas que no puedo hacer.” (Part.29)

Pel que fa a la **pernoctació a l'espai públic**, viure i dormir al carrer és descrit com una de les experiències més dures del procés migratori. Aquesta situació implica afrontar condicions climàtiques adverses, una manca de descans continuada i una percepció constant d'inseguretat, especialment pel risc de robatoris i la impossibilitat de protegir les pròpies pertinences.

“Dormir en la calle es muy complicado, muy difícil. Entonces, tú no vas a dormir bien... algunos roban mis cosas, donde yo estoy durmiendo, sabes, para mejorar mi cuerpo también. No [hay espacio] cada día para duchar o para controlar tu cuerpo.” (Part.17)

Les **dificultats d'accés al mercat laboral formal** apareixen estretament vinculades a la precarietat residencial i a la impossibilitat de generar ingressos estables. Tot i que alguns joves desenvolupen activitats laborals informals, la manca d'accés al mercat formal limita greument les possibilitats de millora de les condicions de vida i d'estabilització del projecte vital.

Finalment, la **irregularitat administrativa** actua com un factor transversal que intensifica totes aquestes dificultats. La manca de documentació condiona l'accés a l'habitatge i al mercat laboral formal, cronificant les situacions de precarietat i dificultant qualsevol planificació a mitjà i llarg termini.

“La dificultad más grande es encontrar vivienda. Lo más difícil es encontrar vivienda porque aquí es muy difícil encontrar una vivienda o encontrar un trabajo, si no tienes papeles.” (Part.13)

En conjunt, la interrelació d'aquestes dimensions configura un escenari de precarietat sostinguda, que limita les oportunitats d'autonomia i incrementa la vulnerabilitat dels joves en el context d'acollida.

4.2.2. Fragilitat dels vincles socials

Els relats mostren que molts joves afronten el procés migratori sense la presència de familiars ni de referents propers al territori d'acollida, la qual cosa genera experiències de **soledat**. Aquesta absència de vincles socials estables incrementa la sensació de desprotecció i desorientació, especialment en els primers moments de l'arribada, i dificulta l'afrontament de les dificultats quotidianes.

“Aquí no tengo a nadie. Si no hay alguien que te explique o te ayude, es muy difícil.” (Part.6)

Els relats reflecteixen també una percepció generalitzada d'**individualisme a l'entorn urbà**, que dificulta la construcció de relacions de confiança i reforça estratègies d'autosuficiència. Barcelona és descrita com una ciutat gran i impersonal, on predomina la idea que cadascú ha de gestionar la seva situació de manera individual, fet que accentua el desarrelament i dificulta la construcció de vincles estables i de pertinença.

“Aquí cada uno va a lo suyo. Si tú no te cuidas, nadie te cuida.” (Part.7)

“Hay mucha gente, pero no te sientes de aquí. Estás, pero no perteneces.” (Part.8)

Finalment, la **desprotecció i el maltractament institucional** apareixen com un altre element clau de la fragilitat dels vincles socials. Alguns relats expressen una percepció de manca de resposta per part de les institucions que haurien de garantir la seguretat i la protecció. Apareixen experiències de conflicte, amenaces o tracte discriminatori que no són adequadament ateses, fet que incrementa el sentiment d'injustícia i de vulnerabilitat. Aquesta percepció s'accentua especialment en la relació amb la policia i, en alguns casos, en situacions d'assetjament, viscudes de manera més intensa per algunes dones.

"Antes ha sido peor, con la policía, con gente racista, gente [a la] que no le gustan los extranjeros. Lo peor es con la policía, porque nos trata muy mal." (Part.26)

"Una cosa no me gusta, cuando la gente mira a una chica sola, [que] no tiene nada, quiere aprovechar de muchas cosas. Especialmente los hombres. Eso no me gusta. Esa cosa, [hace] mal, mucho." (Part.22)

4.2.3. Dol migratori i pèrdues emocionals

L'anàlisi de les entrevistes mostra que el dol migratori es configura com una experiència profunda vinculada a la **pèrdua familiar i la ruptura biogràfica** que implica el procés migratori. La separació de la família, especialment dels progenitors, és viscuda com una de les pèrdues més doloroses i amb un impacte emocional intens, que acompanya els joves al llarg de la seva trajectòria vital.

"[Echo de menos] a mi padre. Tengo dos hermanos y una hermana. Me acuerdo de ellos... hablo con ellos por WhatsApp. Me duele. Mi padre no puede caminar y quiero trabajar para enviar dinero." (Part.1)

"Cuando yo estoy pensando en mi madre y mi padre, a veces yo lloro." (Part.17)

Tot i la intensitat del patiment, molts joves expliquen que tendeixen a ocultar aquest malestar a la família per no generar preocupació i per sostenir el projecte migratori iniciat. Aquesta gestió silenciosa del dolor reforça la solitud emocional i dificulta els processos d'elaboració del dol.

"Cuando llegué, antes de tener el apoyo de la fundación, estaba muy sola y con muchos pensamientos de... Nunca, nunca dije voy a regresar. A pesar de que estaba muy mal y lloraba todo el tiempo. Siempre he sido como que si tomo una decisión tengo que mantenerla firme. Entonces era como no puedo regresar. A mi familia no se lo mostraba, pero me sentía muy sola." (Part.25)

A més de la pèrdua de vincles afectius, els relats posen de manifest una intensa **enyorança de l'origen i un dol cultural** associats a la distància respecte a la terra, la cultura i les formes de vida del país d'origen. Elements quotidians com l'alimentació, les celebracions o les rutines familiars esdevenen recordatoris constants d'aquesta absència i intensifiquen el sentiment de desarrelament.

"Sí, echo de menos mi cuscús de mamá, es muy bonito [está muy bueno]. Una sopa también de ella que se llama harira, que hacía en Ramadán, muy buena. También en el primer mes he encontrado un poco de dificultad en cómo hablar el idioma y muchas cosas. El primer mes me costó mucho." (Part.14)

"También [echo de menos] la tierra. Es que en España no es como Marruecos. El origen siempre..." (Part.11)

Aquest dolor acumulat, sovint silenciats, pot esdevenir un factor de risc per al benestar emocional quan no es disposa d'espais ni recursos per elaborar-lo.

4.2.4. Barreres d'accés a recursos i a suport professional

L'anàlisi dels relats mostra que l'accés als recursos socials i als professionals de l'acció social es veu fortament condicionat per la **rigidesa administrativa**, que es manifesta en procediments complexos, la necessitat constant de cita prèvia i uns temps de resposta poc ajustats a la urgència de les situacions vitals que experimenten els joves. Aquesta rigidesa és percebuda com un obstacle afegit en trajectòries marcades per la precarietat i la incertesa.

“Va un poco lento porque siempre hay que coger cita y siempre hay que esperar un tiempo; bueno todo el problema, pero un problema muy pequeño de esperar... solo para coger cita [tienes que]: di algo, hablar con una trabajadora social de algo, en un sitio, en una fundación..., tienes que coger cita y esperar dos meses o tres... depende de tu situación, sobre lo que hayas vivido.” (Part.23)

A això s'hi afegeix la **manca de places i les llistes d'espera**, especialment en recursos residencials i d'atenció social, una situació reiterada en els relats. Les esperes prolongades són viscudes amb frustració i incomprensió, ja que sovint s'allarguen durant mesos o fins i tot anys, malgrat haver iniciat els tràmits corresponents.

“Sí, siempre cuando necesito algo y me voy a un sitio, primero no dicen vale. Siempre dicen que ahora no tenemos plazas, ahora no tenemos espacio. Pero yo tengo la paciencia.” (Part.14)

“Y los tiempos de espera son de dos años. Si una persona de 21 o 22 que llega aquí o, incluso un niño, se le pasa la mayor parte de la vida esperando.” (Part.9)

Finalment, la **rotació de professionals** emergeix com un element que dificulta la continuïtat en l'acompanyament i la construcció de vincles de confiança. La manca de referents estables en els serveis genera desorientació i la sensació de no disposar d'un suport sostingut al llarg del temps.

No hay una persona en concreto a la que le explicas un problema y te pueda ayudar a solucionarlo, si no que todo es muy... hoy estas con esa persona, mañana con otra. (Part.9)

En conjunt, aquestes barreres d'accés responen a condicionants estructurals del sistema d'atenció social que contribueixen a cronificar les situacions de vulnerabilitat dels joves i a dificultar els seus processos d'estabilització i d'inclusió social.

4.3. Factors de protecció

Aquest apartat presenta els principals factors de protecció que emergeixen en els relats dels joves entrevistats, entesos com aquells elements que contribueixen a sostenir el benestar, reforçar la resiliència i obrir possibilitats de futur en contextos de gran complexitat. L'anàlisi s'ha realitzat prenent com a marc de referència la proposta de Vanistendael (2018), adaptada a partir de la informació emergent de les entrevistes.

Cada factor de protecció s'ha organitzat en diverses dimensions analítiques, que es presenten de manera sintètica a la Taula 4 i que estructuraven els subapartats següents. Aquesta organització permet mostrar com, fins i tot en situacions marcades per la precarietat i el risc, els joves despleguen estratègies, vincles i significats que fan de contrapès als factors de risc o, fins i tot, els afronten com a reptes o oportunitats de creixement.

Taula 4. Dimensions analítiques dels factors de protecció

| Factors de protecció | Dimensions del factor de protecció |
|---|--|
| Suport social | Amistats Família Suport professional i institucional Espais de relació, participació i pertinença |
| Recursos personals i competències | Autoeficàcia i autoestima Autoconeixement i autoregulació Competències instrumentals Competències cognitives Competències socials |
| Interpretació positiva de l'experiència | Sentit de l'humor Relectura positiva de les dificultats |
| Construcció de sentit i projecte vital | Actitud prosocial Visió esperançada del futur Espiritualitat o religiositat Projecte personal i/o laboral Lectura amb sentit de la trajectòria vital |

4.3.1. Suport social

El suport social emergeix com un dels principals factors de protecció en els relats de les persones participants. En l'anàlisi, aquest factor es construeix de manera progressiva a partir de diferents elements de la vida quotidiana que contribueixen a sostenir emocionalment les persones, a facilitar processos d'acompanyament i a reforçar la seva capacitat d'afrontament davant les situacions de dificultat.

Les **amistats** constitueixen una dimensió rellevant del suport social, especialment pel que fa a l'ajuda mútua en el dia a dia. En els relats, aquestes relacions apareixen associades a la possibilitat de compartir temps, activitats i preocupacions, així com a l'accés a petites oportunitats laborals o d'ocupació.

“A ver, como te dije, cada miércoles trabajo con mi amigo, aquí y tal... No paro. Si no estoy trabajando, estoy buscando algo que puedo... He tenido la suerte de conocer a unos chicos que son buenos, que trabajan, y así me ayudan también. No es cada día. Así, si sale algo, tal...” (Part.11)

En altres casos, les amistats esdevenen un recurs clau per afrontar dificultats concretes, com ara les barreres lingüístiques, i per generar espais de suport quotidià basats en la reciprocitat.

“Tengo un amigo de Colombia. Él me ayuda con la lengua, comemos juntos...nos ayudamos... le conocí aquí, en Santa Anna.” (Part.6)

De manera especialment significativa, alguns participants destaquen amistats que adquireixen un paper central en situacions de crisi o dificultat.

“Y bueno, cuando entré al ciclo, nunca entré estudiando con la expectativa de hacer amigos tampoco. (...) creo que es la primera vez que considero, por ejemplo, a un mejor amigo o a una mejor amiga (...) no solo son amigos en las buenas; han estado en mis crisis de ansiedad (...) o, cuando a veces me he puesto mal a altas horas de la noche, me han acompañado al médico.” (Part.25)

La **família**, tot i la distància física, apareix com una altra dimensió fonamental del suport social, especialment quan les dificultats s'intensifiquen, contribuint a recuperar l'ànim i a reduir el sentiment de soledat.

“Cuando yo pienso en el permiso de residencia me siento solo. Entonces llamo a mi familia y me animo” (Part.3)

El **suport professional i institucional** és una altra font de suport social. Les entitats i les professionals són identificades com a figures de referència que proporcionen tant recursos materials com orientació i acompanyament personal, especialment en absència d'una xarxa social informal consolidada.

“Aquí, me dan un poco de dinero, si necesito algo también me ayudan. (...) Si no fuera por Santa Ana no estaría aquí. Creo que no estaría. Tengo muchas oportunidades” (Part.11)

“Ellos son buenos. No he detectado racismo. Si necesitas cualquier cosa, te ayudan. Por ejemplo, si necesitas encontrar una dirección, te indican cómo llegar. Me dieron la dirección de la escuela. Me dijeron: 'ves a este lugar que te podrán ayudar'. A. [cita el nom d'una professional] me está ayudando y me dice cómo mejorar mi situación. Ella me recomendó que fuera a la escuela.” (Part.5)

La confiança establerta amb determinats professionals emergeix com un element central, especialment quan les persones participants expressen dificultats per confiar en altres figures de l'entorn.

“Pero yo no confío en nadie, solo en C. y H. [cita el nom de dues persones professionals]. (...) Solo hablo desde la confianza.” (Part.13)

Finalment, els **espais de relació, participació i pertinença** constitueixen una dimensió especialment rellevant del suport social, ja que ofereixen contextos establir vincles, compartir activitats i generar sentiment de pertinença. En molts relats, aquests espais estan vinculats a l'esport o a activitats comunitàries, i permeten tant rebre suport com adoptar un rol actiu d'acompanyament cap a altres persones.

“Al estar aquí, en la fundación, tengo una oportunidad de acercarme a los jóvenes que vienen, como yo, que vienen a comer, para invitarles si quieren ir al fútbol o ir a correr o ir a solo hacer actividades, ir a la montaña... Y los puedo invitar y también acompañar. (Part.23)

Alguns participants descriuen aquests espais com a veritables llocs d'arrelament, amb un fort component simbòlic de “lloc propi” dins del territori d'acollida.

“En la Esperanza [Fundació de l'Esperança] conozco a todos. Todos me conocen también. He hecho dos años de voluntariado y sigo haciéndolo actualmente con ellos en el espacio familiar (...) Es que llego a la Esperanza y es mi primera casa aquí.” (Part.25)

4.3.2. Recursos personals i competències

Els recursos personals i les competències de cada jove tenen un paper rellevant en l'afrontament de situacions de risc o dificultat. Aquest conjunt de recursos inclou habilitats emocionals, cognitives i socials que permeten als joves desenvolupar estratègies d'afrontament davant l'estrès, la incertesa i les adversitats quotidianes. Es tracta d'un factor que resideix en la persona mateixa i que no depèn exclusivament de la disponibilitat de recursos externs o del suport institucional rebut. Tot i que sovint aquests recursos queden invisibilitzats per les condicions de vida, formen part de la trajectòria vital i de les capacitats desenvolupades al llarg del temps.

L'autoeficàcia i l'autoestima emergeixen en els relats com la percepció de la pròpia capacitat per afrontar situacions, prendre decisions i mantenir la iniciativa malgrat la manca d'oportunitats. Aquesta dimensió es manifesta en la definició d'objectius personals clars i en la valoració dels avenços assolits a partir de l'esforç propi.

“Mi fuerza propia, mi mente, mi cuerpo, mis ojos. Esta es mi fuerza. Como yo respiro es mi fuerza. Yo respiro bien a la mañana. Por ejemplo, si yo tengo los papeles para estudiar, yo estudio. Llego a mi objetivo porque es lo que yo quiero y lo que he decidido hacer. Y cumplo con ello”. (Part.8)

L'autoconeixement i l'autoregulació els hi permeten identificar emocions, necessitats i límits propis, així com gestionar les respostes davant situacions d'estrès i incertesa. En aquest sentit, apareixen estratègies basades en escoltar-se, actuar amb paciència i evitar respostes impulsives, especialment en contextos marcats per l'espera i la frustració.

“Bueno, cuando tengo problemas serios aquí, bueno, escucho mi corazón y ya está. Y lo que me dice mi corazón hago. No hablo con nadie.” (Part.12)

“Yo tengo la paciencia (...) Siempre, cuando me pasa esto [que no hay plazas, que hay que esperar], no hago cosas con prisa. Siempre, o sea, vale, tengo que esperar, vale. Yo espero y me voy a otro sitio a buscar. Esto es lo que tengo siempre (...) Con paciencia porque

siempre las cosas no van con prisa. Siempre cada cosa hay que hacerla y esperar, esperar... Esto yo lo entiendo bien y lo estoy haciendo...” (Part. 14)

Aquesta capacitat s’associa també a actituds de persistència davant les dificultats, que contribueixen a sostenir processos de resiliència.

“Mala suerte. Lo puedo hacer otra vez y ya está.” (Part. 11)

Les **competències instrumentals**, com la lectura, l’escriptura o la participació en activitats estructurades, apareixen com pràctiques que faciliten la regulació emocional i una relació diferent amb la pròpia experiència vital, permetent prendre distància respecte a la pressió constant del dia a dia.

“Sí, por eso a mí siempre, en mi tiempo libre, me gusta leer para ocuparme de algo. No quiero estar, cuando no hago nada, así. Cuando estás así creo que vas a pensar muchas cosas. Pero si estás leyendo o haces una cosa así, te ayudará a olvidar un poco.” (Part. 12)

“En Andalucía jugaba a fútbol con algunos chicos y eso me ayudaba a hablar con otros chicos, a mi salud mental.” (Part. 7)

Les **competències cognitives** constitueixen un altre recurs de protecció, especialment pel que fa a la capacitat d’analitzar situacions, identificar problemes i cercar solucions. En molts casos, els joves intenten inicialment resoldre les dificultats de manera autònoma, com a expressió d’agència i control sobre la pròpia situació.

“Si me sale alguna dificultad... [lo que hago es] pensar y buscar una solución.” (Part. 11)

Ahora, alguns relats mostren la capacitat de reconèixer els límits de l’autoresolució i activar estratègies de cerca de suport mitjançant l’ús instrumental dels recursos de la xarxa assistencial.

“Si tengo un problema pido ayuda a gente social [es refiere a profesionales sociales] que pueden ayudarme con lo que necesito. Si tienes un problema grande tienes que avisar a la policía, a la guardia civil...” (Par. 8)

Finalment, les **competències socials** apareixen com un recurs rellevant en la relació amb els serveis i professionals, especialment pel que fa a la comunicació, la tolerància a la frustració i la persistència en el contacte amb els recursos.

“Siempre cuando me dice alguien esto [que no hi ha places en un recurs], digo vale. Apunto y sigo con ellos con buena relación” (Part. 14)

Aquest conjunt de competències contribueix a sostenir trajectòries d’afrontament actiu i adaptatiu en contextos de gran precarietat.

4.3.3. Interpretació positiva de l’experiència

La interpretació positiva de l’experiència emergeix com un factor de protecció en la mesura que permet resignificar les vivències adverses i reduir-ne l’impacte emocional. Aquesta manera d’afrontar les dificultats no implica negar-les ni minimitzar-les, sinó sostenir el benestar subjectiu i preservar l’esperança en contextos marcats per la incertesa. En aquesta recerca, l’anàlisi s’ha centrat especialment en el sentit de l’humor i en la relectura

positiva de les dificultats com a expressions concretes d'aquest procés, d'acord amb l'aportació de Vanistendael (2016), que destaca el valor adaptatiu d'aquestes estratègies en la construcció de la resiliència.

El **sentit de l'humor** apareix en els relats com la capacitat per prendre distància de la situació viscuda, relativitzar l'adversitat i generar espais de lleugeresa emocional, fins i tot en experiències de gran duresa. En alguns casos, l'humor emergeix associat a episodis especialment difícils, on el riure compartit permet rebaixar la tensió i sostenir el vincle amb els altres. En altres relats, el sentit de l'humor es vincula a situacions quotidianes aparentment trivials que permeten desconnectar momentàniament del patiment i reforçar la complicitat amb les persones de l'entorn.

“Mi compañera es de Marruecos y no podía pronunciar ‘cucaracha’. Y confundí la palabra cucaracha con cuchara. Y fue reírnos y cómo me reía y a mí me dan asco las cucarachas. Era como ella burlándose de mí y yo queriendo vomitar, pero nos reíamos de la tontería.” (Part. 25)

La **relectura positiva de les dificultats** es manifesta com una actitud orientada a les possibilitats, que permet interpretar les experiències adverses com a font d'aprenentatge i creixement personal. Aquesta mirada no elimina el patiment associat a la situació viscuda, però ajuda a sostenir la creença que la realitat és canviant i que la trajectòria vital no queda definida exclusivament pel present.

“Sí, porque lo que me pasó, todo lo que fue, es una experiencia para mí buena, para ser valiente y fuerte. Si me dicen ¿vas a volver a vivir esto? digo sí, porque me gusta.”(Part. 14)

A més, aquesta manera d'interpretar l'experiència es projecta sovint cap a l'entorn, expressant-se com una disposició a transmetre positivitat i a cuidar el benestar emocional dels altres, especialment en contextos compartits de dificultat.

“No me gusta como ser enfadado con la cara. (...) No está bien estar siempre enfadado. No, no soy yo. (...) Tú tienes problemas. Estás enfadada con un problema. Yo tengo que reír para que no te sientas... ¿Entiendes?. Para que no te sientas peor.. Me encanta ver a la gente todos riendo. No a la gente que está enfadada.” (Part. 29)

4.3.4. Construcció de sentit i de projecte vital

La capacitat per a donar sentit a les experiències viscudes i projectar-se en el futur constitueix un factor de protecció central en els joves, ja que permet integrar aquestes vivències dins d'un relat personal amb continuïtat i significat. Tot i que aquest procés no és lineal ni estable, contribueix a mantenir el benestar emocional, la motivació i la capacitat d'afrontar les dificultats quotidianes.

L'**actitud prosocial** apareix com una expressió rellevant d'aquest procés, en tant que permet als joves mantenir vincles amb els altres, preocupar-se pel benestar aliè i reconèixer-se com a part activa de la comunitat. Ajudar els altres esdevé, alhora, una font de sentit personal i una manera de desconnectar del propi patiment, reforçant el sentiment d'utilitat i valor social.

“A veces veo a una señora mayor que no puede llevar muchas cosas, yo voy corriendo a ayudarla, voy hasta que quiere ella. Muchas veces lo he hecho. He hecho que, cuando veo a una señora que tiene un hijo en un carrito bajar la escalera del metro, yo le ayudo, muchas

veces. Cualquier momento que veo a una persona que necesita ayuda, voy a echarle la mano.” (Part.14)

La **visió esperançada del futur** permet projectar-se més enllà de la situació present, mantenint l'expectativa de canvi i la confiança en noves oportunitats, fins i tot en contextos marcats per la incertesa. Aquesta esperança es vincula sovint a la millora de les pròpies condicions de vida i al desig de contribuir al benestar de la família d'origen.

“Que no me voy a quedar todo el tiempo así, algún día voy a mejorar.Sí, la esperanza de mejorar.” (Part.14)

L'**espiritualitat o religiositat**, entesa de manera àmplia i no necessàriament vinculada a una pràctica institucional, ofereix marcs de significat que ajuden a comprendre el sofriment, mantenir l'esperança i trobar sentit en l'adversitat. Les creences espirituals actuen com a font de consol, fortalesa emocional i connexió identitària amb l'origen, especialment en moments de solitud o desorientació.

“Esto es lo que me ha ayudado mucho en los primeros meses, que nunca he dejado de rezar, nunca, en la mezquita. (...). Esto es lo que me ha ayudado mucho para pensar bien, para mantener la esperanza. Rezar, conectar con el Dios, porque si siempre estoy allí, rezando, mi Dios me va a ayudar. Nunca he dejado de rezar.” (Part.14)

La construcció d'un **projecte personal i/o laboral**, encara que sigui incipient o subjecte a canvis, aporta direccionalitat a la trajectòria vital i reforça el sentiment d'agència. Disposar d'objectius clars contribueix a sostenir la motivació i a continuar avançant malgrat les dificultats.

“Bueno, lo que me da la fuerza son mis objetivos. Y también, si estaba sin ganas o energía (...) fuí a correr, sí, o a nadar en la playa o algo así. Eso es lo que hago. (...) Si tienes un objetivo, no te vas a cansar: puedes dormir, comer bien y descansar una semana y vuelves a hacer. Tienes un objetivo.” (Part.23)

Finalment, la **lectura amb sentit de la trajectòria vital** permet integrar les experiències viscudes dins d'un relat personal coherent, evitant que les dificultats siguin percebudes com a fets aïllats o definidors de la pròpia identitat. Mirar enrere i reconèixer els obstacles superats reforça la percepció de capacitat i resistència personal, generant energia emocional per afrontar els reptes presents i futurs.

“Me ayuda mucho pensar en lo que hemos pasado ya y que lo he hecho. Eso siempre me da más energía para seguir más adelante.”(Part.26)

En conjunt, la construcció de sentit i de projecte vital actua com un factor de protecció que permet als joves dotar de coherència la pròpia experiència, sostenir l'esperança i projectar-se cap al futur, fins i tot en contextos de gran precarietat.

5. Conclusions

5.1. Conclusions principals de l'estudi

El sensellarisme juvenil es el resultat d'un procés acumulatiu de vulneració sostinguda de drets i expressió de desigualtats globals

Els resultats mostren que el sensellarisme juvenil no respon a una causa única, sinó a la confluència de factors estructurals que limiten l'exercici efectiu de drets bàsics. Les trajectòries analitzades s'inscriuen en un marc més ampli de desigualtats que travessen i, en gran mesura, expliquen les experiències migratòries de la majoria de joves participants, principalment procedents del sud global. En el context d'arribada, la irregularitat administrativa, les dificultats d'accés a l'habitatge i la inserció laboral precària i informal s'articulen entre si i generen situacions prolongades d'exclusió.

La vida quotidiana a Barcelona es construeix des de l'adaptació constant

El dia a dia dels joves està fortament condicionat per la disponibilitat de recursos socials i per l'organització de la vida al voltant de la cobertura de necessitats bàsiques. Tot i la duresa de les condicions de vida, despleguen estratègies adaptatives per sostenir la quotidianitat, reorganitzar expectatives i mantenir projectes de millora progressiva.

El dol migratori i la soledat emocional són dimensions centrals del patiment

La pèrdua de vincles familiars, la distància respecte a l'origen i la ruptura biogràfica associada al procés migratori generen un dol profund sovint viscut en silenci. L'absència de referents afectius al territori d'acollida incrementa la soledat emocional i dificulta l'elaboració del patiment, especialment en les primeres etapes de l'estada.

Determinades dinàmiques institucionals poden prolongar situacions d'exclusió

La rigidesa administrativa, les llistes d'espera i la rotació de professionals dificulten l'accés efectiu als recursos i la construcció de vincles de confiança. Aquestes dinàmiques no només retarden els processos d'estabilització, sinó que reforcen la sensació de desprotecció i desgast emocional descrita en diversos relats.

El suport social actua com a eix protector fonamental

Les amistats, la família (encara que sigui a distància), el suport professional i els espais comunitaris configuren una xarxa de sosteniment emocional i pràctic. Aquest suport no és immediat ni garantit, sinó que es construeix a partir de relacions significatives que permeten reduir la soledat, reforçar el sentiment de pertinença i sostenir els processos d'afrontament.

Els recursos personals sostenen trajectòries d'afrontament actiu

L'autoeficàcia, l'autoregulació emocional, la capacitat de persistència, les competències socials o l'aprenentatge de la llengua emergeixen com recursos propis que permeten als

joves afrontar activament les adversitats. Tot i quedar sovint invisibilitzats per les condicions de vida, aquests recursos formen part del capital personal acumulat al llarg de la seva trajectòria vital.

La relectura positiva de l'experiència reforça la resiliència

El sentit de l'humor i la relectura positiva de les dificultats permeten als joves resignificar l'adversitat, reduir-ne l'impacte emocional i preservar l'esperança. Aquestes estratègies no neguen el patiment, però faciliten una distància emocional que sosté el benestar subjectiu i la capacitat de continuar endavant.

L'esport emergeix com un factor de protecció relacional, emocional i de pertinença

La pràctica esportiva apareix de manera reiterada com un espai de regulació emocional, socialització i construcció de vincles. Més enllà dels beneficis físics, contribueix al benestar psicològic, reforça l'autoestima i facilita la participació comunitària. En contextos de precarietat, esdevé un espai de normalitat, pertinença i continuïtat vital.

L'espiritualitat i la religiositat ofereixen marcs de sentit i sosteniment emocional

Les creences espirituals o religioses actuen com un recurs rellevant per afrontar el patiment, el dol migratori i la soledat. La connexió amb el transcendent proporciona consol, esperança i un espai simbòlic de confiança, especialment quan no es disposa de xarxes de suport properes. També reforça la coherència del relat vital.

La construcció de sentit i de projecte vital sosté l'esperança i l'agència personal

Dotar de significat l'experiència viscuda, projectar-se cap al futur i definir objectius personals o laborals permet als joves mantenir la motivació i la confiança en les pròpies capacitats. La lectura amb sentit de la trajectòria vital reforça la percepció de capacitat i continuïtat personal per afrontar els reptes presents i futurs.

5.2. Orientacions derivades dels resultats per a la pràctica professional i les polítiques públiques

Les orientacions següents es formulen a partir dels relats analitzats en aquest context específic, però poden oferir pistes rellevants per repensar polítiques i serveis de resposta al sensellarisme juvenil en contextos diversos.

La necessitat de models d'atenció integrats i territorialment coordinats

Els relats evidencien que els joves han de desplaçar-se per diferents punts de la ciutat per cobrir necessitats bàsiques, administratives i formatives. Aquesta fragmentació implica una reorganització constant del dia a dia i un desgast afegit. En aquest sentit, els resultats apunten a la conveniència d'avançar cap a dispositius que redueixin la dispersió territorial de l'atenció.

La rellevància de la formació dels professionals en orientació i competència intercultural

Les dificultats vinculades a la irregularitat administrativa i algunes experiències de tracte discriminatori descrites indiquen la importància de disposar d'equips formats en orientació al llarg de tot el procés d'acompanyament, així com en perspectiva intercultural i prevenció de pràctiques discriminatòries.

La necessitat d'intervencions que combinin cobertura material i acompanyament relacional

Els models centrats exclusivament en la resposta material resulten insuficients davant la complexitat de les trajectòries descrites. L'acompanyament emocional, relacional i educatiu emergeix com a dimensió central dels processos d'inclusió.

L'estabilitat dels equips professionals com a condició per garantir la continuïtat en l'acompanyament

Els relats mostren que la presència de referents professionals estables facilita la construcció de vincles i millora la qualitat de l'acompanyament. En canvi, la rotació dels equips pot debilitar aquests processos i generar desorientació en trajectòries ja marcades per la inestabilitat. Aquesta rotació sovint està vinculada a factors com les condicions laborals o l'exigència emocional de les professions socials, que no sempre depenen directament de les entitats. Per això, és important que les polítiques públiques afavoreixin models de finançament i supervisió orientats a l'estabilitat dels equips, com a condició per a intervencions coherents i amb impacte sostingut en el temps.

La revisió dels procediments administratius i dels temps d'espera

Tal com s'ha exposat en l'anàlisi de les dinàmiques institucionals, la rigidesa administrativa i les esperes prolongades dificulten que els joves puguin consolidar una situació més estable. En coherència amb aquests resultats, convindria avançar cap a procediments més àgils i adaptats a les circumstàncies personals i socials que travessen.

El reforç del suport social i comunitari com a dimensió estructural de la intervenció

Les amistats, els espais comunitaris i les xarxes informals apareixen com a elements significatius en els processos d'inclusió, especialment en la reducció de la soledat i en la generació de pertinença.

El valor de l'esport com a entorn protector en els itineraris socioeducatius

La presència reiterada de l'esport suggereix la seva rellevància com a espai de benestar, socialització i desenvolupament personal dins dels processos d'acompanyament.

El reconeixement de la dimensió espiritual en els processos d'acompanyament

Quan forma part del marc de significat del jove, la dimensió espiritual o religiosa pot actuar com a recurs de sosteniment emocional en situacions d'adversitat.

L'impuls de processos que afavoreixin la construcció de projecte vital

La generació d'espais d'orientació i reflexió contribueix a reforçar l'agència personal i dotar de sentit la trajectòria vital.

L'orientació de les polítiques públiques cap a la garantia efectiva de drets socials i la prevenció de trajectòries d'exclusió

Els resultats mostren que factors com la manca de regularització administrativa, la dificultat d'accés a l'habitatge, la rigidesa dels procediments o les experiències de discriminació institucional contribueixen a prolongar situacions d'exclusió. Avançar cap a la garantia efectiva d'aquests drets esdevé clau per prevenir trajectòries de sensellarisme juvenil. Cal reforçar les polítiques d'habitatge i incorporar enfocaments preventius que evitin la cronificació d'aquestes trajectòries. Prioritzar l'accés a solucions residencials estables i anticipar situacions de vulneració de drets pot reduir la dependència de respostes d'emergència i afavorir processos d'inclusió més sostenibles.

5.3. Línies de futur per a la recerca

En continuïtat amb les conclusions i orientacions presentades, aquestes línies apunten a la necessitat de continuar impulsant recerca aplicada, arrelada als contextos d'intervenció, que contribueixi a generar coneixement rellevant per a la millora de les pràctiques professionals i de les polítiques públiques. A continuació, es presenten tres àmbits prioritaris de desenvolupament de la recerca que emergeixen dels resultats de l'estudi.

La necessitat d'aprofundir en situacions d'alta vulnerabilitat amb característiques específiques

Els resultats apunten a la conveniència de desenvolupar estudis sobre determinades trajectòries amb característiques pròpies. Entre aquestes, destaquen les de joves en situació de desprotecció post-tutela, és a dir, joves majors d'edat que, després d'haver estat tutelats per l'administració, no han aconseguit la inserció social o laboral necessària i es troben en situació de sensellarisme. També requereixen una anàlisi focalitzada els casos d'irregularitat administrativa sostinguda, especialment els sovint anomenats "decretats" (joves menors d'edat al passaport, però majors d'edat segons el procediment judicial, que es troben en una situació d'indeterminació legal que els impedeix accedir als drets associats a qualsevol de les dues condicions).

L'ampliació dels contextos d'estudi i l'ús de la recerca com a eina d'humanització davant els discursos odi

L'experiència analitzada mostra la utilitat de continuar ampliant aquest tipus d'estudis a altres territoris i recursos d'atenció de Barcelona i Catalunya, complementant així treballs previs sobre el sensellarisme en general o, més específicament, sobre la situació dels joves. Si aquesta recerca, desenvolupada des d'un context concret com l'Hospital de Campanya Santa Anna, ha permès identificar trajectòries, factors de risc i factors de protecció, ampliar el focus pot ajudar a entendre millor com aquestes realitats es repeteixen o adopten formes diferents segons els contextos.

Aquesta ampliació també pot tenir valor davant discursos públics que associen pobresa o immigració amb inseguretat, o que presenten les persones en situació de sensellarisme des d'una mirada simplificadora i deshumanitzadora. La recerca quantitativa és imprescindible per combatre la desinformació amb dades, però la recerca qualitativa aporta una dimensió complementària igualment fonamental: posar rostre a les persones protagonistes d'aquestes situacions. Comprendre aquestes experiències pot ajudar a construir mirades més complexes, humanes i respectuoses amb els seus drets.

La incorporació d'una perspectiva de gènere en l'anàlisi del sensellarisme juvenil

Tot i que aquest estudi ha incorporat la perspectiva de gènere en l'anàlisi d'alguns aspectes de les experiències viscudes, els resultats evidencien la necessitat d'aprofundir específicament en les experiències de les dones joves en situació de sensellarisme, encara infrarepresentades tant en la mostra d'aquesta recerca com en bona part dels estudis existents. Avançar en aquesta línia pot contribuir a identificar dinàmiques, factors de risc i estratègies de supervivència que sovint queden invisibilitzades en les aproximacions més generals a aquestes realitats.

6. Referències

- Ajuntament de Barcelona (2018). *Estratègia d'inclusió i de reducció de les desigualtats socials de Barcelona 2017–2027*. https://ajuntament.barcelona.cat/dretssocials/sites/default/files/arxius-documents/estrategia_inclusio_2017-2020.pdf
- Crespi-Vallbona, M. i Domínguez-Pérez, M. (2021). Las consecuencias de la turistificación en el centro de las grandes ciudades: El caso de Madrid y Barcelona. *Ciudad y Territorio. Estudios Territoriales*, 53, 61–82. <https://doi.org/10.37230/CyTET.2021.M21.04>
- De Inés, A., Guzmán, G., Verdaguer, M. i Contreras, M. F. (2019). *El sensellarisme a Barcelona. Evolució i joves en situació de sensellarisme*. Xarxa d'Atenció a les Persones Sense Llar, Ajuntament de Barcelona. https://www.bcn.cat/barcelonainclusiva/ca/2019/11/Diagnosi_sensellarisme_2019_WEB.pdf
- Fàbregues, S., Meneses, J., Rodríguez-Gómez, D. i Paré, M.H. (2016). *Técnicas de investigación social y educativa*. Editorial UOC
- Fuster Guillen, D. E. (2019). Investigación cualitativa: Método fenomenológico hermenéutico. *Propósitos y Representaciones*, 7(1), 201–229. <https://doi.org/10.20511/pyr2019.v7n1.267>
- Generalitat de Catalunya (2022). *Marc d'Acció per a l'Abordatge del Sensellarisme a Catalunya*. <https://dretssocials.gencat.cat/web/.content/01departament/05plansactuacio/inclusio-cohesio-social/Annex-Marc-accio-abordatge-sensellarisme-v.-15-3-22.pdf>
- González Monteagudo, J. (2001). El paradigma interpretativo en la investigación social y educativa: Nuevas respuestas para viejos interrogantes. *Cuestiones Pedagógicas*, 15, 227–246.
- López Bermúdez, A. (2013). Sinhogarismo: concepción y abordaje desde el punto de vista de las/los trabajadoras/es sociales de Mallorca. *Documentos de Trabajo Social*, 62, 32–49. <https://dialnet.unirioja.es/descarga/articulo/7639711.pdf>
- Matheney, A., Anguelovski, I., Kotsila, P. i Rosa, B. (2024). *National report on housing inequalities – Spain* (Deliverable 2.1). ReHousIn Project. https://rehousin.eu/sites/default/files/media/documents/National%20report%20on%20housing%20inequalities%20Spain_ReHousIn%20project.pdf
- Mazorra Rodríguez, A. (2024). Social inequality and residential segregation trends in Spanish global cities: A comparative analysis of Madrid, Barcelona, and Valencia (2001–2021). *Cities*, 149, 104935. <https://doi.org/10.1016/j.cities.2024.104935>
- Sales, A., Fisas, D. i Ulldemolins, D. (2023). Sinhogarismo juvenil en Barcelona: Los servicios sociales frente a la exclusión migratoria y la falta de acceso a la vivienda. *Revista de Estudios de Juventud*, 127, 45–57. https://www.injuve.es/sites/default/files/adjuntos/2024/01/articulo_1.2._sinhogarismo_juvenil_en_barcelona.pdf
- Santa Anna. Hospital de Campanya (2025). *Memòria 2024*.
- Vanistendael, S. (2018). *Hacia la puesta en práctica de la resiliencia: La casita: una herramienta sencilla para un desafío complejo* (Cuadernos del BICE). Oficina Internacional Católica de la Infancia (BICE). <https://bice.org/app/uploads/2020/04/La-Casita-es.pdf>