

**Treball Final de Grau  
Disseny d'un projecte  
Currículum de ciutat de  
Viladecans**

**Nom i cognoms: Ruth Cebador Pellicer**

**Treball Final de Grau**

**Tutora: Eva Palasí Luna**

**Estudis: Grau Educació Social**

**Curs 2023-2024**

**Facultat d'Educació Social i Treball Social  
Fundació Pere Tarrés. Universitat Ramon Llull**

**Data de realització: 14 de maig de 2024**

**Títol:** Currículum de ciutat de Viladecans

**Resum:** El treball del currículum de ciutat de Viladecans és una oportunitat per connectar totes les experiències educatives dins d'un territori. Aquesta proposta busca consensuar competències transversals entre diversos agents educatius per crear un ecosistema educatiu local integral i coordinat. Destaca la importància de la col·laboració entre sectors, l'enfocament integral de l'educació, la promoció de competències transversals i l'adaptació local. En conclusió, representa un pas cap a un sistema educatiu més col·laboratiu i centrada en competències clau.

**Paraules clau:** competències transversals, ecosistema educatiu local, equitat, suport municipal, col·laboració comunitària.

---

**Título:** Currículum de ciudad de Viladecans

**Resumen:** El trabajo del currículum de ciudad de Viladecans es una oportunidad para conectar todas las experiencias educativas dentro de un territorio. Esta propuesta busca consensuar competencias transversales entre diversos agentes educativos para crear un ecosistema educativo local integral y coordinado. Destaca la importancia de la colaboración entre sectores, el enfoque integral de la educación, la promoción de competencias transversales y la adaptación local. En conclusión, representa un paso hacia un sistema educativo más colaborativo y centrado en competencias clave.

**Palabras clave:** competencias transversales, ecosistema educativo local, equidad, apoyo municipal, colaboración comunitaria.

---

**Title:** Viladecans City Curriculum

**Summary:** The Viladecans City Curriculum initiative provides an opportunity to connect all educational experiences within a territory. This proposal aims to agree upon cross-cutting competencies among various educational stakeholders to create a comprehensive and coordinated local educational ecosystem. It emphasizes the importance of collaboration across sectors, a holistic approach to education, the promotion of cross-cutting competencies, and local adaptation. In conclusion, it represents a step towards a more collaborative educational system focused on key competencies.

**Keywords:** cross-cutting competencies, local educational ecosystem, equity, municipal support, community collaboration.

## **Sumari**

Pàgina

1- Introducció .....	1
2- Justificació .....	4
3- Diagnòstic .....	8
3.1- Observació i descripció .....	13
3.2- Formulació breu del projecte (Avantprojecte) .....	18
4- Planificació .....	23
4.1- Emmarcament .....	23
4.2- Repte general i objectius específics .....	23
4.3- Destinataris .....	24
4.4- Pla operatiu del projecte .....	25
4.4- Instruments d'avaluació .....	33
4.5- Gestió i organització interna .....	39
5- Disseny de l'aplicació .....	40
5.1- Cronograma del projecte .....	40
5.2- Pressupost i fonts de finançament .....	43
6- Disseny de l'avaluació .....	45
6.1- Proposta de disseny de l'avaluació .....	45
7- Conclusions .....	51
8- Bibliografia .....	53

## **Índex de taules, figures i gràfics**

Pàgina

Figura 1. Relació eixos estratègics de ciutat amb ODS de referència .....	8
Figura 2. Relació reptes de ciutat amb ODS de referència .....	10
Figura 3. Relació missions amb eixos i reptes de ciutat .....	11
Taula 1. Participació activitats extraescolars infants Edunautes, curs 2022-2023 .....	14
Gràfics 1 i 2. Participació en extraescolars esportives, infants Edunautes, curs 2022-2023	14
Gràfic 3. Participació en activitats d'estiu, adolescents i joves, 2023 .....	15
Figura 4. Tipologia d'activitats d'estiu, adolescents i joves, 2023 .....	16
Figura 5. Raons per la no participació en activitats d'estiu, adolescents i joves, 2023 .....	17
Taula 4. Dominis i àmbits de competència .....	19
Taula 5. Competències bàsiques del sistema educatiu .....	19
Taula 6. Relació entre dimensions, dominis i competències bàsiques .....	20
Taula 7. Relació entre dimensions i competències transversals clau .....	21
Figura 4. Cercle de l'aprenentatge connectat .....	22
Taula 8. Pla operatiu .....	25
Taula 9. Indicadors d'assoliment del pla operatiu de treball .....	33 i 45
Figura 5. Ítems d'observació del marc de competències transversals .....	37 i 49
Figura 6. Esquema dels diferents espais i grups de treball .....	39
Taula 10. Cronograma .....	40
Taula 11. Costos i recursos .....	43

## 1. Introducció

La temàtica que he escollit per la realització del Treball Final de Grau, modalitat disseny d'un projecte, és "Currículum de ciutat de Viladecans".

La meva motivació per escollir aquesta temàtica és veure-ho com una oportunitat per connectar totes les experiències educatives d'un territori, en aquest cas les de la ciutat de Viladecans. Per tal de recollir i consensuar les competències transversals que comparteixen tots els espais, els temps i els agents educatius d'un territori, amb l'objectiu de connectar-los a tots per tal de crear un veritable ecosistema d'aprenentatge.

En aquest marc serà clau la visió i figura de l'educadora social per tal de posar en relació als diferents agents que giren al voltant de la vida dels infants i joves, fent una funció de dinamització i d'integració coherent de les aportacions de cadascun d'ells i podent ser agent únic de referència en què intervenen diverses perspectives professionals, no només educatives, on cal treballar en xarxa.

La ciutat de Viladecans va entrar a la Crida Currículums de Ciutat que va llençar l'Aliança Educació 360 durant el mes de gener de 2023. Al mes de març des del municipi es va presentar la proposta de pla de treball, junt amb 32 candidatures més.

La candidatura del pla de treball de Viladecans va ser seleccionada per participar en aquesta Crida i es va participar en un procés de capacització realitzat durant el mes de maig de 2023, on es va formar un equip per tal d'implantar el pla de treball presentat al seu territori.

Aquesta Crida es va centrar en donar resposta a les següents qüestions:

- Què són els currículums de ciutat i com poden ajudar a convertir les ciutats en aules d'aprenentatge?
- Com poden contribuir a millorar l'equitat educativa i l'èxit educatiu dels infants i joves?
- Com es poden connectar i implicar els agents d'un territori a l'hora d'abordar reptes educatius de la comunitat?
- Quin rol han de tenir els ajuntaments en el seu lideratge?
- Quines competències claus han de formar part d'un currículum de ciutat i com impliquem al teixit educatiu en la seva concreció?
- Fins a quin punt poden ajudar a mesurar els aprenentatges dels infants i joves i a garantir la qualitat de les activitats que ofereix la ciutat?

L'aprenentatge no té fronteres i succeeix a diferents llocs i espais de la ciutat, però no tots els infants i joves tenen els recursos ni les connexions per viure experiències fora escola reptadores i de qualitat. Davant d'aquest desafiament, un gran nombre de ciutats, municipis i territoris d'arreu del món estan connectant oportunitats educatives i transformant els seus municipis en ciutats d'aprenentatge a través de currículums de ciutat o marcs de competències d'aprenentatge.

Aquests currículums de ciutat són un conjunt de continguts o competències clau curosament seleccionades, reconegudes i compartides per tots els agents educatius locals que ofereixen experiències educatives: centres educatius, equipaments culturals, museus, biblioteques, escoles de música, entitats tecnològiques, entitats del lleure, etc. I, per tant, esdevenen un full de ruta per garantir aprenentatges de qualitat, en totes i cadascuna de les activitats que ofereixen les organitzacions educatives del territori.

El potencial educatiu dels currículums de ciutat resideix en la connexió que generen entre agents i oportunitats educatives permetent teixir un veritable ecosistema local d'aprenentatge.

D'acord amb Samper (2023), els diversos models internacionals amb polítiques d'educació a temps complet, concretament les comparades per l'autora de França, Alemanya, Portugal i Uruguai, aporten una experiència de llarga trajectòria d'on poder extreure models i coneixement vàlid per tal de poder fer la translació a la nostra realitat del nostre país.

També, d'acord amb Ripoll et al. (2019) van fer propostes per tal de repensar els projectes comunitària amb una mirada des de l'Educació 360, per tal d'oferir més i millors oportunitats educatives per a tothom, inspirant-se, també, en algunes experiències internacionals.

Aquestes diferents experiències internacionals es sustenten en models educatius, on el treball sota objectius comuns i competències transversals i, per tant, sota aquest model de creació d'un currículum de ciutat, referma les diverses raons per les que pot ser un avenç en aquest àmbit:

- per garantir l'equitat educativa també més enllà de l'escola: encoratgen a pensar i actuar més enllà de les parets de les escoles, entenent les ciutats i els territoris com un ecosistema ple d'oportunitats, recursos i potencial per l'aprenentatge de tots els infants i joves, sense excepció.  
Un dels exemples, a nivell internacional en aquest sentit, és [Harlem Children's Zone \(HCZ\)](#) del barri de Harlem de Nova York (Estats Units), organització que té com a objectiu principal trencar la pobresa generacional a través de programes educatius de qualitat
- per potenciar oportunitats d'aprenentatge amb un contingut educatiu significatiu, garantint uns estàndards de qualitat: totes les activitats educatives obertes del territori es comprometen a treballar de forma transversal les competències que conformen el currículum clau de ciutat. El finançament i la política educativa del municipi integra aquesta perspectiva, demostrant un impacte real en l'aprenentatge dels infants i joves més enllà dels resultats de participació i/o assistència habituals.  
Un dels exemples, a nivell internacional en aquest sentit, és [Chicago City of Learning](#) de Chicago (Estats Units), plataforma web que recull programes, esdeveniments i activitats d'aprenentatge d'unes 100 organitzacions a Chicago.
- per potenciar, capturar i acreditar l'aprenentatge "invisible" clau per l'èxit d'infants i joves: a través de l'ús de microcredencials o insígnies educatives per a l'acreditació i el reconeixement d'allò que s'aprèn fora de les parets de l'escola (implementant passaports d'aprenentatge, impulsant plataformes d'acreditació d'extraescolars per a tothom, entre moltes d'altres).  
Un dels exemples, a nivell internacional en aquest sentit, és la [Children's University](#) d'Anglaterra, experiència de passaport d'aprenentatge fora de l'horari lectiu.
- per personalitzar itineraris educatius de ciutat: mitjançant cercadors d'activitats d'aprenentatge, singularitzant itineraris educatius fora escola, utilitzant el currículum de ciutat per "prescriure" aprenentatge fora escola a les famílies, etc.  
Un dels exemples, a nivell internacional en aquest sentit, és [Personalized Learning Planning Process](#) de Vermont (Estats Units), pla personalitzat creat per l'aprenent conjuntament amb el professor/a, família i mentor amb l'objectiu de planificar i explicitar els processos d'aprenentatge.

- per generar momentums comunitaris o festivals d'aprenentatge oberts a tota la ciutadania: permetent posar en valor la capacitat del propi municipi de generar un currículum competencial d'aprenentatge per a tota la comunitat. Un dels exemples, a nivell internacional en aquest sentit, és [Remake Learning](#) de Pittsburg (Estats Units), xarxa d'aprenentatge formada per diverses organitzacions com a exemple del potencial educatiu de la comunitat.

## 2. Justificació

En una societat global i complexa com l'actual es requereix una educació transversal, amb participació d'agents i recursos diversos. La institució escolar hi té un paper rellevant però insuficient. L'aprenentatge depèn de les influències rebudes tant a l'escola com fora de l'escola. L'educació no s'acaba quan finalitza l'horari lectiu, sinó que continua amb altres activitats que ajuden a desenvolupar les capacitats cognitives, afectives, psicomotrius, d'interacció i d'inserció social, que eduquen en la participació i en ser una persona activa per a la millora social.

Tal com es recull en un informe del Síndic de Greuges de Catalunya (2014), la Convenció de les Nacions Unides sobre els drets de la infància estableix, en el seu article 31, que els infants tenen dret al lleure i a participar en les activitats culturals, artístiques, recreatives i d'esplai existents, i les administracions tenen el deure de facilitar-ho. En aquest mateix informe, s'assenyala que el dret al lleure s'ha associat cada vegada més amb el dret a l'educació en igualtat d'oportunitats perquè les activitats de lleure educatiu ofereixen importants oportunitats de desenvolupament personal i social.

Les experiències educatives s'han de considerar en conjunt perquè les unes influeixen sobre les altres. En aquesta línia, tot i que els conceptes d'educació formal, no formal i informal han estat útils per acotar el que ens referim, alguns autors com Ortega consideren que parlar d'educació no formal o informal és semànticament contradictori perquè "si algo es educación, es formal, si es no formal o es informal, no es educación" (Ortega, 2005, p. 168). L'autor ens aproxima a una visió on tan important és el temps escolar com l'extraescolar.

D'acord amb Aragonès i Benhammou (2023), per tal de poder parlar d'educació a temps complet, s'ha de partir que educació no és únicament l'escolarització, entenent el següent:

L'educació, per tant, entesa com a oportunitats d'aprenentatge significatiu i de desenvolupament de competències personals, es produeix dins i fora de la institució escolar i dins i fora del temps lectiu obligatori.

Les activitats fora escola tenen una gran importància en el desenvolupament integral de l'alumnat, ja que ofereixen una varietat d'oportunitats per créixer físicament, emocionalment i socialment. Entre d'altres, promouen el desenvolupament d'habilitats més enllà de les classes acadèmiques regulars (com les habilitats artístiques, les esportives o les científiques), el foment de l'autoestima, l'aprenentatge social, la gestió del temps, la millora del rendiment acadèmic (major disciplina, millor gestió del temps, augment de la motivació), el descobriment de vocacions i interessos, la salut mental i física, el foment de la creativitat o una millor preparació per a la vida adulta. Les activitats fora escola ensenyen als estudiants habilitats valuoses com la responsabilitat, la perseverança i la col·laboració, crucials per a la seva transició a la vida adulta i professional.

L'oferta fora escola ofereix una plataforma per al creixement personal i el desenvolupament de les habilitats necessàries per a una vida plena. Aporta una gran riquesa educativa i oportunitats de socialització als infants i adolescents. Aquestes activitats, per la seva naturalesa (proximitat, diversitat, diferents graus de formalitat), poden oferir de manera destacada un espai d'arrelament, cohesió, relació i acompanyament al desenvolupament personal i comunitari, davant la soledat, l'aïllament social, la manca de motivació i d'autonomia personal. L'educació fora de l'horari lectiu hauria de ser un dret per a la totalitat dels infants i adolescents.



No es pot considerar que amb l'accés a l'escola, educació formal, n'hi hagi prou per garantir l'equitat en les oportunitats educatives. Les possibilitats d'aprendre, de formar-se i d'inserir-se socialment amb plenitud depenen de l'horari lectiu però també de les activitats fora de l'horari lectiu: a la mateixa escola, en altres espais, en dies laborables i en festius o períodes de vacances... L'accés a l'activitat lectiva està garantida per a tota la població en edat escolar però no passa pas el mateix amb aquestes altres activitats educatives. Les dificultats d'accés a aquestes activitats poden ser una important font de desigualtat social.

Però aquesta participació en activitats fora escola no està garantida per a tothom. Aquest fet eixampla la bretxa educativa entre nivells socioeconòmics i, el que és pitjor, agreuja els dèficits educatius d'un segment social ja castigat per altres eixos de desigualtat, especialment, per la pobresa o les situacions de vulnerabilitat. La promoció de la participació extraescolar en els entorns més desfavorits, doncs, hauria d'esdevenir una prioritat de qualsevol política educativa, amb una oferta d'activitats equilibrada, equitativa, inclusiva i de qualitat.

L'Educació 360 és una iniciativa que continua i pretén generalitzar i completar experiències que fa temps que es duen a terme al nostre país i que responen a una concepció ecològica o sistèmica de l'educació, com és el cas del concepte de ciutat educadora, per exemple.

Parteix de la base que l'educació és responsabilitat de l'estat, de la família i de l'escola, però també del municipi, de les associacions, de les indústries culturals... i planteja "connectar els aprenentatges que es produeixen en tots els temps i espais de la vida de les persones". Proposa promoure i incorporar "també les oportunitats educatives que avui es troben fora del sistema reglat escolar: activitats extraescolars, de vacances, el temps de migdia i, en àmbits com l'artístic, l'esportiu, el lúdic, el lleure, tecnològic..." (Fundació Jaume Bofill et al., 2019).

En aquesta concepció integral i sistèmica de l'educació, es proposa:

- Més i millors oportunitats educatives per a tothom.
- Crear ecosistemes d'Educació 360 locals.
- Impulsar els 4 reptes claus per construir els ecosistemes d'Educació 360:
  - Incrementar l'accés i la participació a tots els infants i joves a iniciatives d'alt valor educatiu, garantint l'equitat i la igualtat d'oportunitats.
  - Impulsar entorns d'aprenentatge connectats, formals i no formals, a través de la col·laboració entre els diferents actors, especialment amb els centres educatius.
  - Connectar els interessos i motivacions dels infants i joves amb els recursos educatius del territori per a personalitzar els aprenentatges.
  - Augmentar el capital social de la comunitat, incrementant el treball col·laboratiu per a generar respostes eficaces a les necessitats educatives dels infants i joves.

El municipi és l'ecosistema educatiu en el qual es concentren i es fan efectives totes les interaccions que fan possible que l'infant creixi i es desenvolupi d'una manera integral. És en realitat l'espai on cada infant, adolescent i jove es construeix, actua i aprèn a gestionar tots aquells aprenentatges que ha anat adquirint al nucli familiar i a l'escola.

És l'espai que, de la mateixa manera que al centre educatiu, hauria de proporcionar a tothom les mateixes oportunitats i possibilitats de creixement perquè puguin afrontar el món d'una manera autònoma i lliure. L'infant i el jove comparteixen els seus aprenentatges, tant

els escolars com els aconseguits amb experiències que ajuden a créixer cognitivament, intel·lectualment i personalment..

El territori és el lloc en el qual cada infant i jove té un model de referència, és l'espai facilitador d'experiències socials, comunitàries, i també el lloc que els pot proporcionar aquestes experiències per desenvolupar-se de manera integral. L'esport, la música, la cultura, els espais de relació, etc. estan dissenyats perquè tota la ciutadania s'hi apropi, però hem de ser conscients que no tothom té les mateixes possibilitats d'accés. Els factors econòmics, culturals, fins i tot religiosos, afecten directament i/o indirectament l'entrada i l'ús que se'n fa d'aquests recursos.

El municipi és l'espai en el qual cada infant o jove entén, relaciona i fa funcionals tots els seus aprenentatges. El municipi és el context on centres educatius, famílies, cultura, esports, es relacionen i creen un model comunitari que impregna el fet social d'infants i joves.

El municipi és bàsic, ja que és on es creen sinergies entre tots els actors. Unir teixit social, empreses i cultura amb educació, incentivar la cohesió social de forma proactiva, fomentant les relacions des dels primers moments, promovent espais que no necessàriament són normativitzats, però que sí que acullin infants i les seves famílies, només és possible en el territori.

L'ajuntament és la institució que té la funció principal de governar la ciutat i, per tant, liderar aquestes sinergies. En el marc d'aquesta governança i en matèria d'educació, els ajuntaments tenen assignades una sèrie de funcions que resten establertes i són força concretes. Però, a més d'aquestes funcions, també en té d'altres, de caire més indefinit i que són interpretades i executades per cada municipi amb relació a les necessitats observades o a les voluntats dels qui ho lideren.

Catalunya disposa d'un marc legal que reconeix i sustenta el dret a l'educació a temps complet i el paper clau dels governs locals en el mateix:

- Pel que fa a la Llei 12/2009, de 10 de juliol d'Educació de Catalunya.

Els principals articles aprovats per la LEC en relació a l'educació en el lleure i amb el mandat a les administracions locals per garantir-ne l'accés són els següents:

- Article 39. Educació en el lleure
  - El sistema educatiu reconeix i incorpora el caràcter educatiu de les activitats de lleure, especialment el compromís i la transmissió de valors. Aquestes activitats es poden articular entre els centres educatius i els ens locals, les famílies i les associacions en què s'agrupen i les entitats, associacions i empreses d'educació en el lleure, en els diferents territoris.
  - El Govern, havent consultat el Consell de Governos Locals, i d'acord amb el procediment que determina l'article 162, ha de regular els requisits mínims i ha d'establir els criteris de qualitat a què s'han d'ajustar les activitats d'educació en el lleure, a fi de garantir-ne la contribució al procés educatiu.
- Article 41. Foment de l'equitat en l'educació en el lleure
  - Les administracions públiques han d'establir mesures de foment per a garantir que tots els alumnes puguin participar en els plans i programes socioeducatius i en les activitats d'educació en el lleure en condicions d'equitat, sense discriminació per raons econòmiques, territorials, socials, culturals o de capacitat.

- Article 158. Competències de l'Administració de la Generalitat
    - Correspon a l'Administració educativa de la Generalitat, amb relació al conjunt del sistema educatiu, les competències següents:
      - Establir el marc general d'ordenació de les activitats complementàries, les activitats extraescolars i els serveis escolars dels centres vinculats al Servei d'Educació de Catalunya i impulsar l'exercici de les competències que aquesta llei atorga a les administracions locals en aquesta matèria.
  - Article 162. Modalitats de corresponsabilitat entre l'Administració educativa de la Generalitat i les administracions locals
    - L'exercici de la corresponsabilitat de cada ajuntament i del Departament d'articula en l'àmbit territorial.
    - Els instruments que han de precisar la delimitació de competències i de responsabilitats de cadascuna de les administracions són els convenis de col·laboració, d'acord amb el que estableix l'article 159.
  - Disposicions finals
    - Primera. Ens locals
    - El govern ha de garantir els recursos suficients per afrontar la prestació dels serveis la titularitat dels quals s'hagi delegat en els ens locals. Qualsevol atribució de competències nova, formalitzada per conveni entre el Departament i l'ens local corresponent, ha d'anar acompanyada de l'assignació de recursos suplementaris necessaris per finançar-la correctament. Per a l'assignació de recursos s'ha de tenir en compte el finançament del cost total i efectiu dels serveis delegats, que s'ha de fixar d'acord amb les entitats municipalistes. L'assignació de recursos ha d'ésser una condició necessària perquè entri en vigor la delegació de la competència.
    - El Departament ha d'habilitar les partides pressupostàries, amb els recursos necessaris, que permetin establir amb eficàcia i eficiència convenis amb els ens locals per a la realització de les activitats extraescolars i els plans i els programes socioeducatius específics.
- Pel que fa a la Llei 14/2010, de 27 de maig, dels Drets i les Oportunitats en la infància i l'adolescència

Els principal article aprovat per aquesta llei en relació a l'educació en el lleure és el següent:

- Article 57. Educació en el lleure
  - Els infants i els adolescents tenen dret a rebre una formació integral en el temps de lleure que els faciliti l'educació en els valors cívics i en el respecte a la comunitat i el medi, mitjançant centres d'esplai, agrupaments i centres que formen la xarxa associativa d'entitats d'educació en el lleure, i les altres entitats culturals, esportives i socials o les institucions existents a Catalunya i que es dediquen al lleure.
  - Les administracions han d'afavorir i fomentar l'educació en el lleure i donar suport a la xarxa d'entitats socials, i n'han de fomentar la igualtat d'accés dels infants i els adolescents.

### 3. Diagnòstic

Per realitzar aquest apartat de diagnòstic s'ha realitzat anàlisi de dades secundàries indicades.

Viladecans és un dels 36 municipis de l'Àrea Metropolitana de Barcelona. El terme municipal és de 20,4 km<sup>2</sup> i limita amb les poblacions de Sant Boi, Gavà, Sant Climent i El Prat de Llobregat.

Té un nucli urbà compacte, que ocupa un terç de tota la superfície municipal, compost per 13 barris i una gran diversitat d'equipaments i entorns geogràfics: platja, muntanya, zones naturals protegides i terrenys agraris.

És el quart municipi amb més població de la comarca i el 19è de Catalunya, amb una densitat de població de 3.301 hab/km<sup>2</sup> i un creixement interanual del 1'13%, té 66.981 habitants, un 50,5% de dones i un 49,5% de homes. El volum més alt de població es concentra entre els 30 i els 40 anys. A partir dels 65 anys la població es feminitza. Hi ha hagut un creixement de la població en els darrers 20 anys, ja que la ciutat ha esdevingut un pol d'atracció dins l'àrea metropolitana.

Viladecans és una ciutat jove, amb una mitjana d'edat de 41 anys, on la franja d'edat majoritària és la d'adults de 25 a 64 anys, amb el 56'16%. Un 8'36% de la població és de nacionalitat estrangera, sent majoritària la del Marroc amb un 28'88%, seguida per la Xina amb un 8'58% i Romania amb un 5'70%.

A nivell econòmic, el PIB per habitant (any 2018) 21'9 milers €. L'economia està diversificada amb una forta presència del sector serveis, tant d'empreses amb el 77'5%, com d'autònoms amb el 76'25%.

La ciutat compta amb 33 centres educatius, a part d'altres recursos, serveis i entitats educatives.

Aquests altres recursos educatius del municipi són cabdals per a la definició i desenvolupament de la proposta, ja que són part imprescindible de l'ecosistema educatiu local. Poden ser els següents: totes les destinacions edunautes (casals de barri, biblioteca, teatre Atrium, equipaments mediambientals...), els serveis educatius de zona (CRP i ELIC), entitats associatives del municipi (de famílies, esportives, culturals i juvenils).

L'educació ha estat, i és, una prioritat a l'agenda política de Viladecans en les darreres dues dècades. És una de les eines més poderoses per garantir la prosperitat, equitat i benestar dels nostres ciutadans i ciutadanes, però és també un element clau per garantir un desenvolupament sostenible a nivell econòmic, social i mediambiental, sense deixar ningú enrere. Així, Viladecans ha multiplicat els seus esforços polítics i pressupostaris per aconseguir millores qualitatives a l'educació dels infants, adolescents i joves de la ciutat.

El compromís amb la millora educativa es plasma en el marc estratègic de ciutat "[Fem la Viladecans 2030 - Preparem la ciutat del 2050](#)". És allà on s'explicita la voluntat d'aconseguir que tots els agents locals, dins i fora del sistema educatiu formal, constitueixin una comunitat educativa estable i implicada de manera que, al mateix temps, contribueixin activament a l'assoliment de l'èxit educatiu, al decreixement de l'abandonament escolar i a l'increment del nombre de joves amb titulació d'estudis postobligatoris.

Aquesta recull 6 eixos estratègics de ciutat (més 3 de transversals: transformació digital i verda, inclusió social i igualtat de gènere), on l'eix estratègic 3 és:

## INNOVACIÓ EDUCATIVA

Viladecans per a una educació 360 com a iniciativa educativa, social i política que entén la comunitat i el municipi com un ecosistema educatiu local, capaç de connectar els aprenentatges que es produeixen en tots els temps i els espais de la vida de les persones. Aquest plantejament vincula l'escola, les famílies i tots els agents i recursos de la comunitat, vetllant per garantir l'equitat i la igualtat d'oportunitats.

En la visió 2030 de la innovació educativa està aconseguir que tots els agents locals, dins i fora del sistema educatiu formal, constitueixin una comunitat educativa estable i implicada i alhora contribueixin activament a l'assoliment de l'èxit educatiu, el decreixement de l'abandonament escolar i a l'increment del número de joves amb titulació d'estudis postobligatoris.

Figura 1. Relació eixos estratègics de ciutat amb ODS de referència



Font: Ajuntament de Viladecans. Estratègia Viladecans 2030

Aquest marc estratègic de ciutat recull 25 reptes on hi ha tres reptes de ciutat en matèria d'innovació educativa:

- Repte 11: Modernitzar els equipaments educatius per a una educació 2.0 a través del desplegament del projecte Smart Classroom a tots els centres educatius del municipi, espais educatius que permeten combinar activitats d'aprenentatge centrades en la indagació i en una visió activa de l'estudiant de manera oberta i constructiva, alhora que fan servir les tecnologies digitals i s'adapten estructuralment a elles.
- Repte 12: Reforçar el paper de Viladecans com a ciutat educadora tot consolidant una estratègia educativa innovadora i inclusiva inserida en tots els àmbits de l'actuació municipal i en l'ecosistema d'agents educadors del territori, capaç de donar resposta a nous reptes educatius i generar noves oportunitats per a tota la ciutadania, connectant i integrant agents, recursos i actius de la ciutat. Treballant l'equitat i la igualtat d'oportunitats a través del marc teòric de l'Educació 360.
- Repte 13: Incorporar elements per al coneixement i l'aprenentatge a l'espai públic i als equipaments, amb l'objectiu de convertir l'ecosistema urbà en transmissor de valors.

Figura 2. Relació reptes de ciutat amb ODS de referència

Reptes de ciutat	ODS de Referència	Contribució als objectius estratègics de l'Agenda Urbana Espanyola	Contribució als objectius estratègics de l'Agenda Urbana Catalana
<p>11. Modernitzar els equipaments educatius per a una educació 2.0 a través del desplegament del projecte Smart Classroom a tots els centres educatius del municipi, espais educatius que permeten combinar activitats d'aprenentatge centrades en la indagació i en una visió activa de l'estudiant de manera oberta i constructiva, alhora que fan servir les tecnologies digitals i s'adapten estructuralment a elles.</p>		<p><b>Objectiu estratègic 6:</b> Fomentar la cohesió social i buscar l'equitat.</p> <p><b>Objectiu estratègic 7:</b> Impulsar i afavorir l'Economia Urbana.</p> <p><b>Objectiu estratègic 9:</b> Liderar i fomentar la innovació digital.</p> <p><b>Objectiu Estratègic 10:</b> Millorar els instruments d'intervenció i la governança.</p>	<p><b>Prosperitat econòmica.</b> Generar dinamisme i prosperitat econòmica vinculat al reforç de sectors tradicionals, nous models productius i noves oportunitats de l'economia digital i verda</p>
<p>12. Reforçar el paper de Viladecans com a ciutat educadora tot consolidant una estratègia educativa innovadora i inclusiva inserida en tots els àmbits de l'actuació municipal i en l'ecosistema d'agents educadors del territori, capaç de donar resposta a nous reptes educatius i generar noves oportunitats per a tota la ciutadania, connectant i integrant agents, recursos i actius de la ciutat. Treballar l'equitat i la igualtat d'oportunitats a través del marc teòric de l'Educació 360</p>		<p><b>Objectiu estratègic 6:</b> Fomentar la cohesió social i buscar l'equitat.</p> <p><b>Objectiu estratègic 7:</b> Impulsar i afavorir l'Economia Urbana.</p> <p><b>Objectiu estratègic 9:</b> Liderar i fomentar la innovació digital.</p> <p><b>Objectiu Estratègic 10:</b> Millorar els instruments d'intervenció i la governança.</p>	<p><b>Prosperitat econòmica.</b> Generar dinamisme i prosperitat econòmica vinculat al reforç de sectors tradicionals, nous models productius i noves oportunitats de l'economia digital i verda</p> <p><b>Equitat social.</b> Avançar cap a una societat més equitativa i cap a un nou contracte social que garanteixi els drets fonamentals i que no deixi ningú enrere.</p>
<p>13. Incorporar elements per al coneixement i l'aprenentatge a l'espai públic i als equipaments, amb l'objectiu de convertir aquests espais en espais transmissors de valors.</p>		<p><b>Objectiu Estratègic 2:</b> Evitar la dispersió urbana i revitalitzar la ciutat existent.</p> <p><b>Objectiu estratègic 6:</b> Fomentar la cohesió social i buscar l'equitat.</p> <p><b>Objectiu Estratègic 10:</b> Millorar els instruments d'intervenció i la governança.</p>	<p><b>Equilibri territorial.</b> Promoure l'equilibri territorial, tot generant avantatges competius per a viure, treballar i gaudir de cada racó del territori.</p> <p><b>Equitat social.</b> Avançar cap a una societat més equitativa i cap a un nou contracte social que garanteixi els drets fonamentals i que no deixi ningú enrere.</p>

Font: Ajuntament de Viladecans. Estratègia Viladecans 2030

Un dels instruments de govern relacional per a desplegar el marc estratègic de ciutat són les missions, com a instruments-palanca que l'ajuden a desplegar. Actualment, hi ha dues missions, una de les quals és:

“Fer de la ciutat una escola, on tots els espais urbans, ciutadania i actors eduquin, aprenguin i col·laborin en construir una educació equitativa, innovadora i preparada per a escenaris incerts i canviants, que donin resposta a la diversitat de necessitats de joves i infants, que treballi per aconseguir l'abandonament escolar 0 al 2030, i on el 100% dels viladecanencs i viladecanenques nascuts a partir del 2015 assoleixin, com a mínim, els estudis postobligatoris.”

Figura 3. Relació missions amb eixos i reptes de ciutat

Eix de ciutat	Reptes de ciutat	Missions, Xarxes o Grups de Treball
<p><b>Eix Estratègic:</b> Innovació educativa</p>	<p>11.Modernitzar els equipaments educatius per a una educació 2.0 a través del desplegament del projecte Smart Classroom a tots els centres educatius del municipi, espais educatius que permeten combinar activitats d'aprenentatge centrades en la indagació i en una visió activa de l'estudiant de manera oberta i constructiva, alhora que fan servir les tecnologies digitals i s'adapten estructuralment a elles.</p> <p>12.Reforçar el paper de Viladecans com a ciutat educadora tot consolidant una estratègia educativa innovadora i inclusiva inserida en tots els àmbits de l'actuació municipal i en l'ecosistema d'agents educadors del territori, capaç de donar resposta a nous reptes educatius i generar noves oportunitats per a tota la ciutadania, connectant i integrant agents, recursos i actius de la ciutat. Treballar l'equitat i la igualtat d'oportunitats a través del marc teòric de l'Educació 360</p>	<p><b>MISSIÓ 2:</b> Fer de la ciutat una escola, on tots els espais urbans, ciutadania i actors eduquin, aprenguin i col·laborin en construir una educació equitativa, innovadora i preparada per escenaris incerts i canviants, que doni resposta a la diversitat de necessitats de joves i infants, que treballi per aconseguir l'abandonament escolar 0 al 2030, i on el 100 % dels viladecanencs i viladecanencques nascuts a partir del 2015 assoleixin com a mínim, els estudis postobligatoris</p>
<p><b>Eix Estratègic:</b> <b>Model de regeneració urbana</b></p>	<p>13.Incorporar elements per al coneixement i l'aprenentatge a l'espai públic i als equipaments, amb l'objectiu de convertir aquests espais en espais transmissors de valors.</p> <p>16.Construir un entorn digital i tecnològic adaptatiu que ajudi a prendre decisions per millorar la qualitat ambiental de la ciutat.</p> <p>17.Minimitzar els àmbits en que s'expressa l'exclusió social lligats a adversitats laborals, econòmiques, sanitàries, socials, formatives, residencials, ambientals i relacionals especialment entre els col·lectius més vulnerables, amb la transformació de l'Ajuntament en una administració proactiva, inclusiva, digital i oberta, capaç d'oferir uns serveis que se centrin en millorar el benestar quotidià de les persones.</p> <p>19.Utilitzar la metodologia d'Acció Comunitària Inclusiva i feminista amb la mirada interseccional per millorar l'apoderament de les persones i el vincle amb la ciutat.</p>	<p>Xarxa Viladecans em cuida</p> <p><b>MISSIÓ 1:</b> Fer de Viladecans una ciutat neutra d'emissions al 2030 i d'emissions negatives al 2050, optimitzant el cicle de l'energia i augmentant la presència de la natura al nucli urbà.</p> <p><b>MISSIÓ 2:</b> Fer de la ciutat una escola, on tots els espais urbans, ciutadania i actors eduquin, aprenguin i col·laborin en construir una educació equitativa, innovadora i preparada per escenaris incerts i canviants, que doni resposta a la diversitat de necessitats de joves i infants, que treballi per aconseguir l'abandonament escolar 0 al 2030, i on el 100 % dels viladecanencs i viladecanencques nascuts a partir del 2015 assoleixin com a mínim, els estudis postobligatoris</p>
<p><b>Eix Transversal:</b> <b>Igualtat de gènere</b></p>	<p>17.Minimitzar els àmbits en que s'expressa l'exclusió social lligats a adversitats laborals, econòmiques, sanitàries, socials, formatives, residencials, ambientals i relacionals especialment entre els col·lectius més vulnerables, amb la transformació de l'Ajuntament en una administració proactiva, inclusiva, digital i oberta, capaç d'oferir uns serveis que se centrin en millorar el benestar quotidià de les persones.</p> <p>19.Utilitzar la metodologia d'Acció Comunitària Inclusiva i feminista amb la mirada interseccional per millorar l'apoderament de les persones i el vincle amb la ciutat.</p>	<p>Xarxa Viladecans em cuida</p> <p><b>MISSIÓ 2:</b> Fer de la ciutat una escola, on tots els espais urbans, ciutadania i actors eduquin, aprenguin i col·laborin en construir una educació equitativa, innovadora i preparada per escenaris incerts i canviants, que doni resposta a la diversitat de necessitats de joves i infants, que treballi per aconseguir l'abandonament escolar 0 al 2030, i on el 100 % dels viladecanencs i viladecanencques nascuts a partir del 2015 assoleixin com a mínim, els estudis postobligatoris.</p>

Eix Transversal:  
**Inclusió social**

1. Millorar la inclusió laboral i treballar cap a l'excel·lència en la capacitat professional dels treballadors i treballadores a partir de les competències requerides pels sectors d'activitat econòmica i aprofitant les oportunitats que ofereix el territori, i atenent especialment a les persones en situació de vulnerabilitat, a l'emprenedoria juvenil i al foment de l'economia femenina.

12. Reforçar el paper de Viladecans com a ciutat educadora tot consolidant una estratègia educativa innovadora i inclusiva inserida en tots els àmbits de l'actuació municipal i en l'ecosistema d'agents educadors del territori, capaç de donar resposta a nous reptes educatius i generar noves oportunitats per a tota la ciutadania, connectant i integrant agents, recursos i actius de la ciutat. Treballar l'equitat i la igualtat d'oportunitats a través del marc teòric de l'Educació 360

21. Afavorir la ciutat de proximitat, en la qual les activitats, serveis, dotacions i llocs de treball i oci siguin a prop de tothom.

22. Crear un parc d'habitatges adequat, assequible, de qualitat i suficient per poder satisfer les necessitats socials en col·laboració amb altres administracions i amb la iniciativa privada.

23. Garantir la qualitat i l'accessibilitat universal dels espais públics.

25. Aconseguir una estructura urbana compacta i amb diversitat d'usos, que prioritzï processos de reforma interna en el seu desenvolupament.

Xarxa Viladecans em cuida

**MISSIÓ 2:**

Fer de la ciutat una escola, on tots els espais urbans, ciutadania i actors eduquin, aprenguin i col·laborin en construir una educació equitativa, innovadora i preparada per escenaris incerts i canviants, que doni resposta a la diversitat de necessitats de joves i infants, que treballi per aconseguir l'abandonament escolar 0 al 2030, i on el 100 % dels viladecanencs i viladecanenques nascuts a partir del 2015 assolixin com a mínim, els estudis postobligatoris.

Font: Ajuntament de Viladecans. Estratègia Viladecans 2030



### 3.1. Observació i descripció

L'Aliança Educació 360 va publicar, a l'octubre de 2023, el Baròmetre 360: Enquesta de participació en les activitats extraescolars d'infants i adolescents de 6 a 15 anys. Aquesta enquesta es va realitzar sobre una mostra de 1.023 famílies d'infants i adolescents en edat d'escolarització obligatòria (entre 6 i 15 anys), representatius en l'àmbit de Catalunya segons les variables d'edat, sexe i curs del fill/a, distribució territorial i índex socioeconòmic.

El resum de les principals dades d'aquesta enquesta és:

- Participació extraescolar majoritària, normalitzada i quotidiana
  - El 83% dels infants i adolescents entre 6 i 15 anys dediquen una mitjana de 5 hores setmanals a les activitats extraescolars durant el curs, a les tardes i els caps de setmana.
  - Dels 6 als 15 anys, la participació mitjana no baixa del 75% en cap etapa.
  - L'activitat esportiva és l'extraescolar més practicada amb un 58% de participació, molt per sobre dels altres tipus d'activitat.
- Exclusió i desigualtat extraescolar
  - 4 de cada 25 infants i adolescents (un 17%) no ha participat en cap activitat extraescolar durant el curs i no ha pogut sumar 190 hores d'aprenentatge a la seva trajectòria educativa.
  - El preu de les activitats és el motiu més excloent: el 77% de les famílies de nivell socioeducatiu baix amb fills que no han participat en les activitats extraescolars consideren que són massa cares.
  - Mentre la immensa majoria d'infants i adolescents de nivell socioeconòmic familiar alt (92%) participen a activitats extraescolars, només ho fan dues terceres parts dels de nivell baix (66%).
- Valoració positiva de les famílies de l'educació extraescolar
  - 92% creuen que dona l'oportunitat de relacionar-se amb altres infants i joves.
  - 85% creuen que aporta habilitats per a la vida, com el treball en grup o la comunicació amb els altres.
  - 76% creuen que redueix el perill de caure en conductes de risc.
- Suport de les famílies a les propostes polítiques de promoció de la participació extraescolar
  - 88% creuen que s'han d'adaptar més activitats per a infants amb dificultats per aprendre.
  - 83% creuen que s'han d'augmentar els ajuts econòmics per a les famílies amb dificultats econòmiques.
  - 87% creuen que s'ha d'ampliar l'oferta d'activitats gratuïtes al barri o municipi.

Així mateix, el Departament d'Educació de l'Ajuntament de Viladecans, durant el curs 2022-2023, va realitzar una enquesta als infants de la ciutat de Viladecans participants en el projecte de Passaport Edunauta, van ser infants de 3r, 4t i 5è de primària.

El [Passaport Edunauta](#) és un projecte d'ampliació d'oportunitats educatives i d'acreditació dels aprenentatges fora escola per a infants i famílies, que estimula i connecta tota la potència educativa de Viladecans.

Durant el curs 2022-2023, tots els infants de 3r, 4t i 5è de les escoles de Viladecans realitzen el viatge per l'univers dels aprenentatges invisibles acompanyats d'aquest passaport. Cada infant podrà reflectir tot el que aprèn explorant i gaudint de les activitats educatives del seu entorn.

Aquest programa és una metodologia innovadora que posa en valor tots els aprenentatges que tenen els infants connectant temps i espais educatius.

Dels 2.001 infants participants en aquest programa del Passaport Edunauta de Viladecans, es van enquestar a 319 infants, sent una mostra del 15'94%.

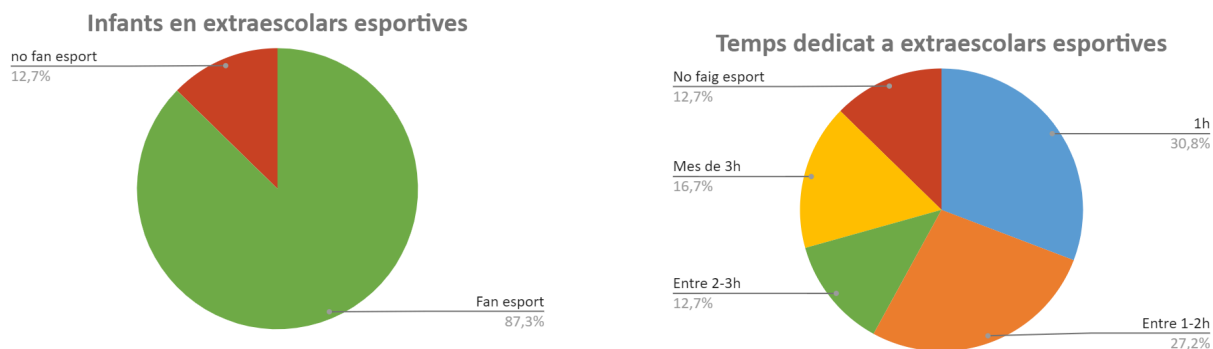
Els resultats, pel que fa a participació en activitats extraescolar, van ser:

Taula 1. Participació activitats extraescolars infants Edunautes, curs 2022-2023

Sí fan activitat extraescolar	86'50%
No en fan	13'50%

Font: Ajuntament de Viladecans, Departament d'Educació

Gràfics 1 i 2. Participació en extraescolars esportives, infants Edunautes, curs 2022-2023



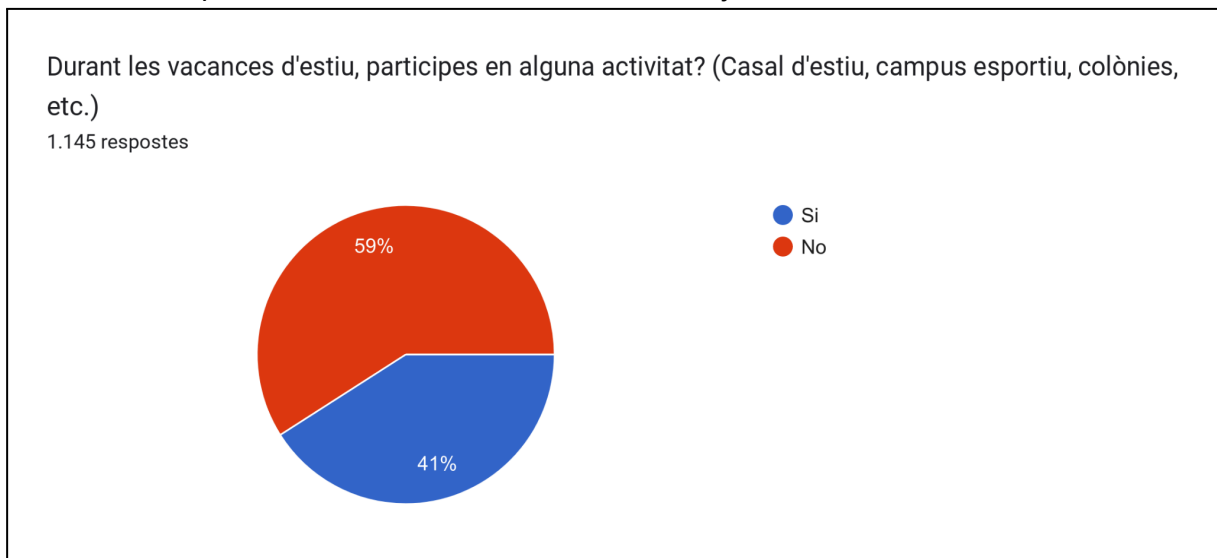
Font: Ajuntament de Viladecans, Departament d'Educació

També, el Departament d'Educació de l'Ajuntament de Viladecans, cap a l'abril de 2023, va realitzar un enquesta als adolescents i joves del municipi, mitjançant els centres educatius de secundària, on es van enquestar 1.145 adolescents i joves entre 1r i 4t d'ESO.

La voluntat d'aquesta enquesta va ser rebre propostes per la creació de la programació del F'Estiu Jove. El [F'Estiu Jove](#) és una proposta d'activitats pels adolescents i joves del municipi, incloent la franja d'edat entre 12 i 18 anys. Tota la programació és organitzada i gestionada per l'Ajuntament de Viladecans amb la finalitat de crear més i millors oportunitats educatives fora del període escolar, programant tota una proposta d'activitats gratuïtes.

Una de les preguntes demanades va ser si durant les vacances d'estiu es participa en alguna activitat (casal, campus, colònies...):

Gràfic 3. Participació en activitats d'estiu, adolescents i joves, 2023

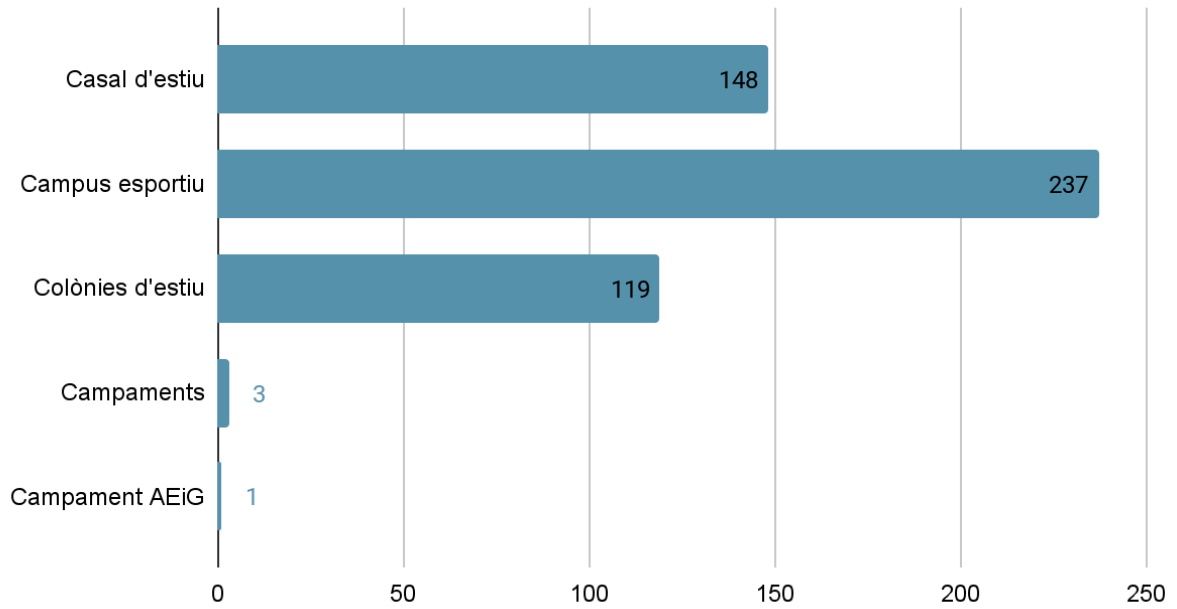


Font: Ajuntament de Viladecans, Departament d'Educació

Dels 468 que van dir que sí participaven en activitats d'estiu, la tipologia d'activitat on més es participa va ser el campus esportiu (50'6%)

Figura 4. Tipologia d'activitats d'estiu, adolescents i joves, 2023

### Quina tipologia d'activitats realitzes a l'estiu?

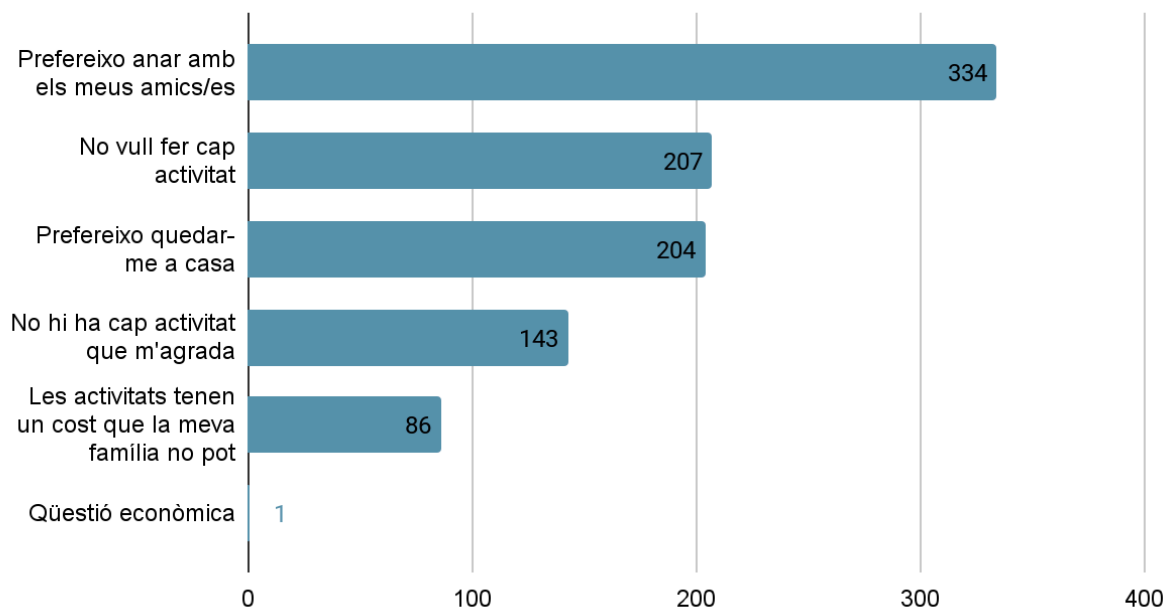


Font: Ajuntament de Viladecans, Departament d'Educació

Dels 676 que van dir que no participaven en activitats d'estiu, aquestes en van ser les raons:

Figura 5. Raons per la no participació en activitats d'estiu, adolescents i joves, 2023

### Quina és la raó per no participar en activitats d'estiu?



Font: Ajuntament de Viladecans, Departament d'Educació

Les dades d'ambdues enquestes passades, Passaport Edunauta a infants de primària i F'Estiu Jove a adolescents i joves de secundària, estan a la línia dels resultats que es presenten a l'enquesta inicial, amb les dades de tota Catalunya. Per tant, la situació a nivell de participació extraescolar de Viladecans es pot assimilar a la del conjunt de Catalunya.

Arrel de les dades i informacions presentades, s'extreu la gran importància educativa del temps fora de l'horari lectiu i també, per tant, la necessitat d'actuar amb una clara intencionalitat educativa en aquests espais fora de l'educació formal, garantint una alta qualitat de les propostes presentades i que, a més, garanteixin l'equitat. És per aquests motius que es decideix el treball del present projecte, Currículum de ciutat de Viladecans.

### 3.2. Formulació breu del projecte (Avantprojecte)

El repte d'aquesta proposta és:

*Compartir un marc de competències d'aprenentatge amb tots els agents de la ciutat, per tal de treballar amb un mateix objectiu educatiu comú, establint sinergies amb tots els agents per tal d'identificar i acreditar-los com a agents educadors.*

A nivell específic, aquest repte es podria concretar en els següents objectius:

- Crear una metodologia específica que pugui ser aplicable per part de tots els agents per treballar aquest marc de competències transversal compartit.
- Fer visible a les famílies els aprenentatges de les activitats fora escola.
- Crear una estratègia educativa per millorar la xarxa d'entitats del territori.
- Implementar l'acreditació d'aprenentatges en el lleure educatiu local.
- Formar les entitats locals en aquesta visió.
- Treballar punts de connexió entre centres educatius i entitats locals o recursos municipals.

Les competències transversals són aquell conjunt de coneixements, habilitats i actituds que possibiliten aprendre a utilitzar i aplicar el que s'ha après a problemes i situacions diverses creant i usant el coneixement en el món real. Són competències per a la vida, entrenables i transferibles a múltiples contextos i situacions, permetent a infants i joves liderar el seu propi aprenentatge i aconseguir ser més efectius, flexibles i creatius en una societat cada cop més complexa i incerta.

D'acord amb Aragonés i Benhammou (2023), bona part de la recerca internacional planteja que existeixen diferents dominis i àmbits de competència per aconseguir un veritable aprenentatge profund, durador i significatiu, de manera que el disseny d'experiències d'aprenentatge, tant dins com fora escola, els hauria de tenir en compte en el moment de planificar una determinada situació educativa.

En el cas de França, la política d'educació a temps complet cobreix l'alumnat de 3 a 11 anys d'escoles infantils i de primària. Es crea i regula un temps educatiu addicional al temps escolar obligatori, anomenat temps educatiu *périscolaire*. És aquell en què, opcionalment, l'alumnat està a l'escola abans, entre i després del temps lectiu. La responsabilitat d'aquest temps depèn de cada ajuntament.

En el cas d'Alemanya, tenen generalitzada les escoles de primària i secundària a temps complet, oferint, a més de l'horari lectiu, un mínim d'horari no lectiu. La responsabilitat d'organització d'aquest temps depèn de cada escola.

En el cas de Portugal, tenen les Escoles a temps complet, per escoles públiques i a l'etapa de 1r cicle d'educació bàsica (6 a 10 anys), on s'amplia el marc horari d'obertura de les escoles de les 15'30 a les 17'30 hores i introdueix, en aquest espai de temps, unes Activitats d'Enriquiment Curricular. Les ofereixen les escoles, normalment a través dels ajuntaments.

En el cas d'Uruguai, tenen les Escoles a Temps Complet i l'Escola de Temps Estès, que s'inclouen a l'educació pública primària dels 3 als 11 anys, on s'afegeixen entre 3 i 4 hores més d'activitat educativa. Les promou l'administració general d'educació pública.

Taula 4. Dominis i àmbits de competència

<b>Domini</b>	<b>Àmbit de competència</b>	<b>Descripció</b>
Cognitiu	Dominar en profunditat un conjunt de continguts acadèmics fonamentals	Habilitats cognitives que impliquen dominar diversos continguts i disciplines, analitzar i usar informació, abordar problemes complexos, crear patrons i models mentals...
	Pensar críticament i resoldre problemes complexos	
Interpersonal	Treballar de forma col·laborativa	Habilitats que impliquen comunicar de manera efectiva i treballar en equip.
Intrapersonal	Treballar de forma col·laborativa	Habilitats de comprensió i autocontrol sobre un mateix i una mentalitat de creixement.

Font: Mas i Benhammou, 2023, p. 2.

En el marc del sistema educatiu obligatori de Catalunya les competències transversals també són reconegudes específicament al currículum escolar, tant a l'etapa de l'educació infantil com a l'educació primària i secundària obligatòria, en base a 8 competències bàsiques:

Taula 5. Competències bàsiques del sistema educatiu

<b>Competències bàsiques</b>
Competència comunicativa, lingüística i audiovisual
Competència matemàtica
Competència en el coneixement i la interacció amb el món físic
Competència artística i cultural
Competència digital
Competència social i ciutadana
Competència d'aprendre a aprendre
Competència d'autonomia, iniciativa personal i emprenedoria

Font: Mas i Benhammou, 2023, p. 3.

En diversos sistemes d'educació fora escola s'han adoptat competències clau que han traduït els aprenentatges d'un determinat sector (lleure, estiu educador...) a un llenguatge compartit de coneixements, habilitats i actituds. Cada actor selecciona aquella competència que millor pot treballar i adaptar des de la seva pròpia activitat educativa.

I a nivell global, la Unesco (United Nations Educational Scientific and Cultural Organization), per exemple, ha definit 7 macrocompetències que recomana introduir en els currículums de l'educació per al segle XXI: aprenentatge al llarg de la vida, autogestió, ús interactiu d'eines i recursos diversos, interacció amb els altres, interacció amb el món, transdisciplinarietat i multialfabetització.

El marc de competències d'aprenentatge està dividit en 3 dimensions competencials diferents que es vinculen als 3 dominis per a l'aprenentatge profund i a les 8 competències bàsiques de l'ensenyament obligatori:

Taula 6. Relació entre dimensions, dominis i competències bàsiques

<b>Dimensions</b>	<b>Domini per a l'aprenentatge profund</b>	<b>Competències bàsiques de l'ensenyament obligatori a Catalunya</b>
DESCOBREIXO	Cognitiu	Competència matemàtica Competència de coneixement i interacció amb el món físic Competència artística i cultural
CONNECTO	Interpersonal	Competència digital Competència comunicativa, lingüística i audiovisual Competència social i ciutadana
CREIXO	Intrapersonal	Competència d'autonomia, iniciativa personal i emprenedoria Competència d'aprendre a aprendre

Font: Mas i Benhammou, 2023, p. 4.



Cada dimensió té associades 3 competències transversals clau que ajuden als infants i joves a respondre a una determinada pregunta:

Taula 7. Relació entre dimensions i competències transversals clau

<b>Dimensions</b>	<b>Pregunta</b>	<b>Competències transversals clau</b>		
DESCOBREIX O	Com entenc i transformo el món?	EXPLORO Curiositat	EXPERIMENT O Resolució de problemes	CREO Creativitat
CONNECTO	Com em relaciono i actuo amb els altres?	COMUNICO Comunicació	PARTICIPO Treball en equip	M'IMPLICO Empatia
CREIXO	Com persegueixo els meus objectius?	M'ESTIMO Autoregulació	SOMIO Perseverança	DECIDEIXO Autonomia

Font: Mas i Benhammou, 2023, p. 5.

Amb un total de 9 competències transversals clau el marc representa el cercle de l'aprenentatge connectat, en què qualsevol activitat amb intencionalitat educativa pot treballar una determinada dimensió o una determinada competència, o bé una suma de competències seleccionades d'entre totes les dimensions:

Figura 4. Cercle de l'aprenentatge connectat



Font: Mas i Benhammou, 2023, p. 6.

## 4. Planificació

### 4.1. Emmarcament

Viladecans és una ciutat amb una llarga trajectòria de treball en xarxa i objectius compartits entre els diferents agents del territori i, a més, hi ha aposta política clara per tal que l'educació sigui una prioritat de treball a la ciutat.

La concreció del pla de treball de currículum de ciutat pot ajudar i recolzar en tot aquest procés i, el més important, poder fer un salt qualitatiu en treballar una metodologia específica i compartida per tal que els tots els agents de la ciutat posem al centre les competències educatives transversals.

Des del treball de l'Educació 360 a Viladecans, ara mateix s'està plantejant l'actualització del pla estratègic d'Educació, l'actual és del 2014 i es va definir com a Pla Local per a la Millora de l'Èxit Educatiu, aquest pla es concreta en un conveni amb el Departament d'Educació de la Generalitat de Catalunya, on queden recollides totes les accions i projectes a desenvolupar. Durant el curs 2022-2023 es va actualitzar aquest conveni per tal d'incorporar una línia de treball específica d'Educació 360.

S'ha d'actualitzar aquest pla estratègic d'Educació de la ciutat de Viladecans i que la visió d'Educació 360 impregni el discurs i les línies estratègiques municipals en educació en tots els àmbits, per tal que aquests objectius estratègics es treballin de forma transversal i també les metodologies incorporin aquesta visió.

### 4.2. Repte general i objectius específics

El repte d'aquesta proposta de projecte és:

*Compartir un marc de competències d'aprenentatge amb tots els agents de la ciutat, per tal de treballar amb un mateix objectiu educatiu comú, establint sinergies amb tots els agents per tal d'identificar i acreditar-los com a agents educadors.*

A nivell específic, aquest repte es podria concretar en els següents objectius:

- Crear una metodologia específica que pugui ser aplicable per part de tots els agents per treballar aquest marc de competències transversal compartit.
- Fer visible a les famílies els aprenentatges de les activitats fora escola.
- Crear una estratègia educativa per millorar la xarxa d'entitats del territori.
- Implementar l'acreditació d'aprenentatges en el lleure educatiu local.
- Formar les entitats locals en aquesta visió.
- Treballar ponts de connexió entre centres educatius i entitats locals o recursos municipals.

### **4.3. Destinataris**

Els destinataris del projecte de Currículum de ciutat de Viladecans són, en general, l'ecosistema educatiu local, tots els agents educatius de la ciutat de Viladecans.

En concret podríem definir els diferents perfils de destinataris:

- Tècnics, serveis i àrees municipals: Educació, Joventut, Cultura, Serveis Socials, Convivència, Salut, Igualtat, Medi Ambient, Comunitat, Esports, Espai Públic
- Entitats locals del territori: Esportives, Famílies, Lleure educatiu/juvenils, Cíviques, Culturals, Salut, Igualtat
- Centres educatius de la ciutat: infantil, primària, secundària, adults i idiomes
- Infants, adolescents i joves
- Famílies

#### 4.4. Pla operatiu del projecte

Taula 8. Pla operatiu

Repte estratègic 1: Dissenyar i implementar un marc curricular competencial per classificar i avaluar les activitats educatives de Viladecans							
Objectiu específic	Actuació	Entitats i persones implicades	Referents	Costos i recursos	Calendari	Indicadors d'assoliment - resultats esperats	Riscos
Consensuar un marc de competències transversals a nivell de ciutat	Creació del Grup Motor de Currículum de ciutat	Educació Joventut Cultura Serveis Socials Convivència Salut Igualtat Medi Ambient Comunitat Esports Espai Públic	Tècnics municipals referents de cada àmbit	Recursos humans de creació i del propi grup de treball	1r trimestre curs escolar	<ul style="list-style-type: none"> <li>- Realització de la 1a reunió al gener:</li> <li>- S'ha realitzat en el període esperat: Sí/No</li> <li>- Percentatge d'assistència</li> <li>- % d'assistència</li> <li>- 100% sobre els convocats-Excel·lent</li> <li>- 90%-Molt bo</li> <li>- 75%-Correcte</li> <li>- Menys del 50%-No assolit</li> <li>- Grau de diversitat dels agents</li> <li>- Entitats participants de tots els sectors-Excel·lent</li> <li>- Del 75% dels sector-Molt bo</li> </ul>	<ul style="list-style-type: none"> <li>- No implicació dels agents</li> <li>- Disponibilitat dels recursos humans per poder realitzar la tasca</li> </ul>

						<ul style="list-style-type: none"> <li>- Del 50%-Correcte</li> <li>- Menys del 40%-No assolit</li> </ul>	
	Creació del marc de competències	Educació Joventut Cultura Serveis Socials Convivència Salut Igualtat Medi Ambient Comunitat Esports Espai Públic	Tècnics municipals referents de cada àmbit	Recursos humans de creació i del propi grup de treball Recursos d'edició i producció del marc competencial	Gener	<ul style="list-style-type: none"> <li>- Acord del marc de competències</li> <li>- S'ha realitzat en el període esperat: Sí/No</li> <li>- Producció del marc competencial</li> <li>- S'ha realitzat en el període esperat: Sí/No</li> </ul>	<ul style="list-style-type: none"> <li>- No arribar a un consens</li> <li>- No implicació dels agents</li> <li>- Disponibilitat dels recursos humans i/o econòmics per poder realitzar la tasca</li> </ul>
	Metodologia d'aplicació als diferents serveis/recursos/activitats	Educació Joventut Cultura Serveis Socials Convivència Salut Igualtat Medi Ambient Comunitat Esports Espai Públic	Tècnics municipals referents de cada àmbit	Recursos humans de creació i del propi grup de treball Disseny i producció de les eines necessàries	Febrer/Març	<ul style="list-style-type: none"> <li>- Creació de la metodologia pròpia d'aplicació: Protocol etiquetatge activitats de l'ajuntament.</li> <li>- S'ha realitzat en el període esperat: Sí/No</li> <li>- Producció de les eines necessàries: rúbrica per millorar les accions dels diversos agents.</li> <li>- S'ha realitzat</li> </ul>	<ul style="list-style-type: none"> <li>- No arribar a un consens</li> <li>- No implicació dels agents</li> <li>- Disponibilitat dels recursos humans i/o econòmics per poder realitzar la tasca</li> </ul>

						en el període esperat: Sí/No	
	Refermar el marc de competències amb les entitats i la resta d'agents de la ciutat	Entitats: - Esportives - Famílies - Lleure educatiu/juvenils - Cíviques - Culturals - Salut - Igualtat	Tècnics municipals referents de cada àmbit - líders del treball de cada sector	Disponibilitat i implicació de recursos humans	Març	<ul style="list-style-type: none"> <li>- Realització de les trobades</li> <li>- S'ha realitzat en el període esperat: Sí/No</li> <li>- Percentatge d'assistència</li> <li>- % participació</li> <li>- 100% sobre els convocats-Excel·lent</li> <li>- 90%-Molt bo</li> <li>- 75%-Correcte</li> <li>- Menys del 50%-No assolit</li> <li>- Diversitat d'entitats</li> <li>- Entitats participants de tots els sectors-Excel·lent</li> <li>- Del 75% dels sector-Molt bo</li> <li>- Del 50%-Correcte</li> <li>- Menys del 40%-No assolit</li> <li>- % satisfacció amb la proposta</li> <li>- 100% satisfacció-Excel·lent</li> <li>- 90%-Molt bo</li> </ul>	Disponibilitat i implicació

						<ul style="list-style-type: none"> <li>- 75%-Correcte</li> <li>- Menys del 50%-No assolit</li> </ul>	
Formar les entitats locals en aquesta visió (i en l'ús del currículum per avaluar els aprenentatges i les activitats)	<p>Testar l'aplicació del marc competencial de ciutat en el disseny dels programes F'Estiu Jove i Casal d'estiu per alumnat nouvingut</p>	<p>Educació Joventut Cultura Serveis Socials Convivència Esports Centres educatius de secundària</p>	<p>Equip tècnic F'Estiu Jove Equip tècnic Casal d'estiu per alumnat nouvingut</p>	<p>Disponibilitat i implicació de recursos humans</p>	<p>Abril-juny</p>	<ul style="list-style-type: none"> <li>- Aplicació de la proposta</li> <li>- S'ha realitzat en el període esperat: Sí/No</li> <li>- Rúbrica d'avaluació competencial de les activitats</li> <li>- S'ha realitzat en el període esperat: Sí/No</li> <li>- % satisfacció amb la proposta</li> <li>- 100% satisfacció-Excel·lent</li> <li>- 90%-Molt bo</li> <li>- 75%-Correcte</li> <li>- Menys del 50%-No assolit</li> </ul>	<p>No disponibilitat dels agents</p>
	<p>Pla formatiu dels agents participants, que inclogui un procés de pràctica</p>	<p>Entitats / agents participants + agents connectors</p>	<p>Tècnics d'educació + agent formador</p>	<p>Disponibilitat i implicació de recursos humans Formació</p>	<p>Abril/Maig</p>	<ul style="list-style-type: none"> <li>- Nombre d'entitats participants</li> <li>- Diversitat d'entitats</li> <li>- Entitats participants de tots els sectors-Excel·lent</li> <li>- Del 75% dels</li> </ul>	<p>Disponibilitat i implicació</p>



						<ul style="list-style-type: none"> <li>sector-Molt bo</li> <li>- Del</li> <li>50%-Correcte</li> <li>- Menys del</li> <li>40%-No assolit</li> <li>- % assistència</li> <li>- 100% sobre els convocats-Excel·lent</li> <li>- 90%-Molt bo</li> <li>- 75%-Correcte</li> <li>- Menys del</li> <li>50%-No assolit</li> <li>- Nombre de sessions</li> </ul>	
	Acompanyament en l'aplicació a la mateixa entitat (amb caràcter formatiu per tal que ho puguin aplicar de forma autònoma al curs següent)	Entitats / agents participants	Tècnic referent de cada àrea	Disponibilitat i implicació de recursos humans	Juny i Setembre	<ul style="list-style-type: none"> <li>- Adaptació de la proposta a la pròpia entitat</li> <li>- S'ha realitzat en el període esperat: Sí/No</li> <li>- Nombre d'entitats que executen la metodologia</li> <li>- 100% sobre les entitats formades-Excel·lent</li> <li>- 90%-Molt bo</li> <li>- 75%-Correcte</li> <li>- Menys del</li> <li>50%-No assolit</li> <li>- Nombre de trobades</li> </ul>	Disponibilitat i implicació
Visibilitzar a la	Jornada 360:	Ecosistema	Grup Motor	Disponibilitat i	Juny	- Nombre de	Participació dels

ciutadania el marc competencial de Viladecans	presentació a tots els agents de l'ecosistema el resultat del Currículum de ciutat	educatiu local		implicació de recursos humans Recursos de producció de la jornada		<ul style="list-style-type: none"> <li>- participants</li> <li>- Nombre d'entitats participants</li> <li>- Diversitat d'entitats</li> <li>- Entitats participants de tots els sectors-Excel·lent</li> <li>- Del 75% dels sector-Molt bo</li> <li>- Del 50%-Correcte</li> <li>- Menys del 40%-No assolit</li> </ul>	agents de l'ecosistema
	Campanya de comunicació per ciutadania en general	Comunicació	Grup Motor	Recursos econòmics per dur a terme el disseny i l'execució de campanya a la ciutadania	Setembre	<ul style="list-style-type: none"> <li>- Adaptació de la proposta a la pròpia entitat</li> <li>- S'ha realitzat en el període esperat: Sí/No</li> <li>- Nombre d'impactes</li> <li>- Diversitat de canals</li> </ul>	Recursos econòmics Informació clara Fer el canvi de nom a la proposta per tal que sigui entenedor per la ciutadania
Repte estratègic 2: Enfortir l'enxarxament de l'ecosistema educatiu de Viladecans							
Objectiu específic	Actuació	Entitats i persones implicades	Referents	Costos i recursos	Calendari	Indicadors d'assoliment - resultats esperats	Riscos

Crear una estratègia educativa per millorar la xarxa d'entitats del territori	Mapeig d'entitats	Comunitat	Grup Motor	Disponibilitat i implicació de recursos humans	Novembre	<ul style="list-style-type: none"> <li>- Mapa d'entitats</li> <li>- S'ha realitzat en el període esperat: Sí/No</li> <li>- Tipologies</li> <li>- Entitats participants de tots els sectors-Excel·lent</li> <li>- Del 75% dels sector-Molt bo</li> <li>- Del 50%-Correcte</li> <li>- Menys del 40%-No assolit</li> </ul>	Disponibilitat de recursos per realitzar la tasca
	Treballar les adhesions al Pacte Local d'Educació 360	Educació 360 Entitats participants	Grup Motor	Disponibilitat i implicació de recursos humans	Curs escolar	<ul style="list-style-type: none"> <li>- Nombre d'adhesions</li> <li>- Diversitat d'entitats</li> <li>- Entitats participants de tots els sectors-Excel·lent</li> <li>- Del 75% dels sector-Molt bo</li> <li>- Del 50%-Correcte</li> <li>- Menys del 40%-No assolit</li> </ul>	No vinculació de les entitats a la proposta
	Concreció del compromís de l'entitat adherida a Curriculum de	Educació 360 Entitats participants	Grup Motor	Disponibilitat i implicació de recursos humans	Curs escolar	<ul style="list-style-type: none"> <li>- Nombre de propostes concretes de treball</li> </ul>	No vinculació de les entitats a la proposta

	ciutat					<ul style="list-style-type: none"> <li>- S'ha realitzat en el període esperat: Sí/No</li> <li>- Diversitat de propostes</li> </ul>	
	Festival d'aprenentatge a la Fira de Sant Isidre	Comunitat Grup de treball Mostra d'entitats/Sant Isidre	Grup Motor	Disponibilitat i implicació de recursos humans	Maig	<ul style="list-style-type: none"> <li>- Nombre d'accions desenvolupades</li> <li>- Nombre d'entitats participants</li> <li>- % de satisfacció</li> <li>- 100% satisfacció-Excel·lent</li> <li>- 90%-Molt bo</li> <li>- 75%-Correcte</li> <li>- Menys del 50%-No assolit</li> <li>- Nombre d'Edunautes participants</li> <li>- 100% participació Edunautes-Excel·lent</li> <li>- 80%-Molt bo</li> <li>- 60%-Correcte</li> <li>- Menys del 35%-No assolit</li> </ul>	No vinculació de les entitats a la proposta

Font: Elaboració pròpia

#### 4.4. Instruments d'avaluació

Es plantegen diferents instruments d'avaluació segons les diferents accions i propostes del projecte i del pla de treball.

Pel que fa a l'avaluació del pla operatiu, s'han plantejat diversos indicadors d'assoliment, per tal de valorar les actuacions previstes, associades als objectius específics plantejats de treball.

Taula 9. Indicadors d'assoliment del pla operatiu de treball

Repte estratègic 1: Dissenyar i implementar un marc curricular competencial per classificar i avaluar les activitats educatives de Viladecans		
Objectiu específic	Actuació	Indicadors d'assoliment - resultats esperats
Consensuar un marc de competències transversals a nivell de ciutat	Creació del Grup Motor de Currículum de ciutat	<ul style="list-style-type: none"> <li>- Realització de la 1a reunió al gener:</li> <li>- S'ha realitzat en el període esperat: Sí/No</li> <li>- Percentatge d'assistència</li> <li>- % d'assistència</li> <li>- 100% sobre els convocats-Excel·lent</li> <li>- 90%-Molt bo</li> <li>- 75%-Correcte</li> <li>- Menys del 50%-No assolit</li> <li>- Grau de diversitat dels agents</li> <li>- Entitats participants de tots els sectors-Excel·lent</li> <li>- Del 75% dels sector-Molt bo</li> <li>- Del 50%-Correcte</li> <li>- Menys del 40%-No assolit</li> </ul>
	Creació del marc de competències	<ul style="list-style-type: none"> <li>- Acord del marc de competències</li> <li>- S'ha realitzat en el període esperat: Sí/No</li> <li>- Producció del marc competencial</li> <li>- S'ha realitzat en el període esperat: Sí/No</li> </ul>
	Metodologia d'aplicació als diferents serveis/recursos/activitats	<ul style="list-style-type: none"> <li>- Creació de la metodologia pròpia d'aplicació: Protocol etiquetatge activitats de l'ajuntament.</li> <li>- S'ha realitzat en el període esperat: Sí/No</li> <li>- Producció de les eines necessàries: rúbrica per millorar les accions dels diversos agents.</li> <li>- S'ha realitzat en el període esperat: Sí/No</li> </ul>

	Refermar el marc de competències amb les entitats i la resta d'agents de la ciutat	<ul style="list-style-type: none"> <li>- Realització de les trobades</li> <li>- S'ha realitzat en el període esperat: Sí/No</li> <li>- Percentatge d'assistència</li> <li>- % participació</li> <li>- 100% sobre els convocats-Excel·lent</li> <li>- 90%-Molt bo</li> <li>- 75%-Correcte</li> <li>- Menys del 50%-No assolit</li> <li>- Diversitat d'entitats</li> <li>- Entitats participants de tots els sectors-Excel·lent</li> <li>- Del 75% dels sector-Molt bo</li> <li>- Del 50%-Correcte</li> <li>- Menys del 40%-No assolit</li> <li>- % satisfacció amb la proposta</li> <li>- 100% satisfacció-Excel·lent</li> <li>- 90%-Molt bo</li> <li>- 75%-Correcte</li> <li>- Menys del 50%-No assolit</li> </ul>
Formar les entitats locals en aquesta visió (i en l'ús del currículum per avaluar els aprenentatges i les activitats)	Testar l'aplicació del marc competencial de ciutat en el disseny dels programes F'Estiu Jove i Casal d'estiu per alumnat nouvingut	<ul style="list-style-type: none"> <li>- Aplicació de la proposta</li> <li>- S'ha realitzat en el període esperat: Sí/No</li> <li>- Rúbrica d'avaluació competencial de les activitats</li> <li>- S'ha realitzat en el període esperat: Sí/No</li> <li>- % satisfacció amb la proposta</li> <li>- 100% satisfacció-Excel·lent</li> <li>- 90%-Molt bo</li> <li>- 75%-Correcte</li> <li>- Menys del 50%-No assolit</li> </ul>
	Pla formatiu dels agents participants, que inclogui un procés de pràctica	<ul style="list-style-type: none"> <li>- Nombre d'entitats participants</li> <li>- Diversitat d'entitats</li> <li>- Entitats participants de tots els sectors-Excel·lent</li> <li>- Del 75% dels sector-Molt bo</li> <li>- Del 50%-Correcte</li> <li>- Menys del 40%-No assolit</li> <li>- % assistència</li> <li>- 100% sobre els convocats-Excel·lent</li> <li>- 90%-Molt bo</li> <li>- 75%-Correcte</li> <li>- Menys del 50%-No assolit</li> <li>- Nombre de sessions</li> </ul>
	Acompanyament en l'aplicació a la mateixa entitat (amb caràcter formatiu per tal que ho puguin aplicar de forma autònoma al curs següent)	<ul style="list-style-type: none"> <li>- Adaptació de la proposta a la pròpia entitat</li> <li>- S'ha realitzat en el període esperat: Sí/No</li> <li>- Nombre d'entitats que executen la metodologia</li> <li>- 100% sobre les entitats formadess-Excel·lent</li> <li>- 90%-Molt bo</li> </ul>

		<ul style="list-style-type: none"> <li>- 75%-Correcte</li> <li>- Menys del 50%-No assolit</li> <li>- Nombre de trobades</li> </ul>
Visibilitzar a la ciutadania el marc competencial de Viladecans	Jornada 360: presentació a tots els agents de l'ecosistema el resultat del Currículum de ciutat	<ul style="list-style-type: none"> <li>- Nombre de participants</li> <li>- Nombre d'entitats participants</li> <li>- Diversitat d'entitats</li> <li>- Entitats participants de tots els sectors-Excel·lent</li> <li>- Del 75% dels sector-Molt bo</li> <li>- Del 50%-Correcte</li> <li>- Menys del 40%-No assolit</li> </ul>
	Campanya de comunicació per ciutadania en general	<ul style="list-style-type: none"> <li>- Adaptació de la proposta a la pròpia entitat</li> <li>- S'ha realitzat en el període esperat: Sí/No</li> <li>- Nombre d'impactes</li> <li>- Diversitat de canals</li> </ul>
<b>Repte estratègic 2: Enfortir l'enxarxament de l'ecosistema educatiu de Viladecans</b>		
<b>Objectiu específic</b>	<b>Actuació</b>	<b>Indicadors d'assoliment - resultats esperats</b>
Crear una estratègia educativa per millorar la xarxa d'entitats del territori	Mapeig d'entitats	<ul style="list-style-type: none"> <li>- Mapa d'entitats</li> <li>- S'ha realitzat en el període esperat: Sí/No</li> <li>- Tipologies</li> <li>- Entitats participants de tots els sectors-Excel·lent</li> <li>- Del 75% dels sector-Molt bo</li> <li>- Del 50%-Correcte</li> <li>- Menys del 40%-No assolit</li> </ul>
	Treballar les adhesions al Pacte Local d'Educació 360	<ul style="list-style-type: none"> <li>- Nombre d'adhesions</li> <li>- Diversitat d'entitats</li> <li>- Entitats participants de tots els sectors-Excel·lent</li> <li>- Del 75% dels sector-Molt bo</li> <li>- Del 50%-Correcte</li> <li>- Menys del 40%-No assolit</li> </ul>
	Concreció del compromís de l'entitat adherida a Currículum de ciutat	<ul style="list-style-type: none"> <li>- Nombre de propostes concretes de treball</li> <li>- S'ha realitzat en el període esperat: Sí/No</li> <li>- Diversitat de propostes</li> </ul>
	Festival d'aprenentatge a la Fira de Sant Isidre	<ul style="list-style-type: none"> <li>- Nombre d'accions desenvolupades</li> <li>- Nombre d'entitats participants</li> <li>- % de satisfacció</li> <li>- 100% satisfacció-Excel·lent</li> <li>- 90%-Molt bo</li> <li>- 75%-Correcte</li> <li>- Menys del 50%-No assolit</li> <li>- Nombre d'Edunautes participants</li> </ul>

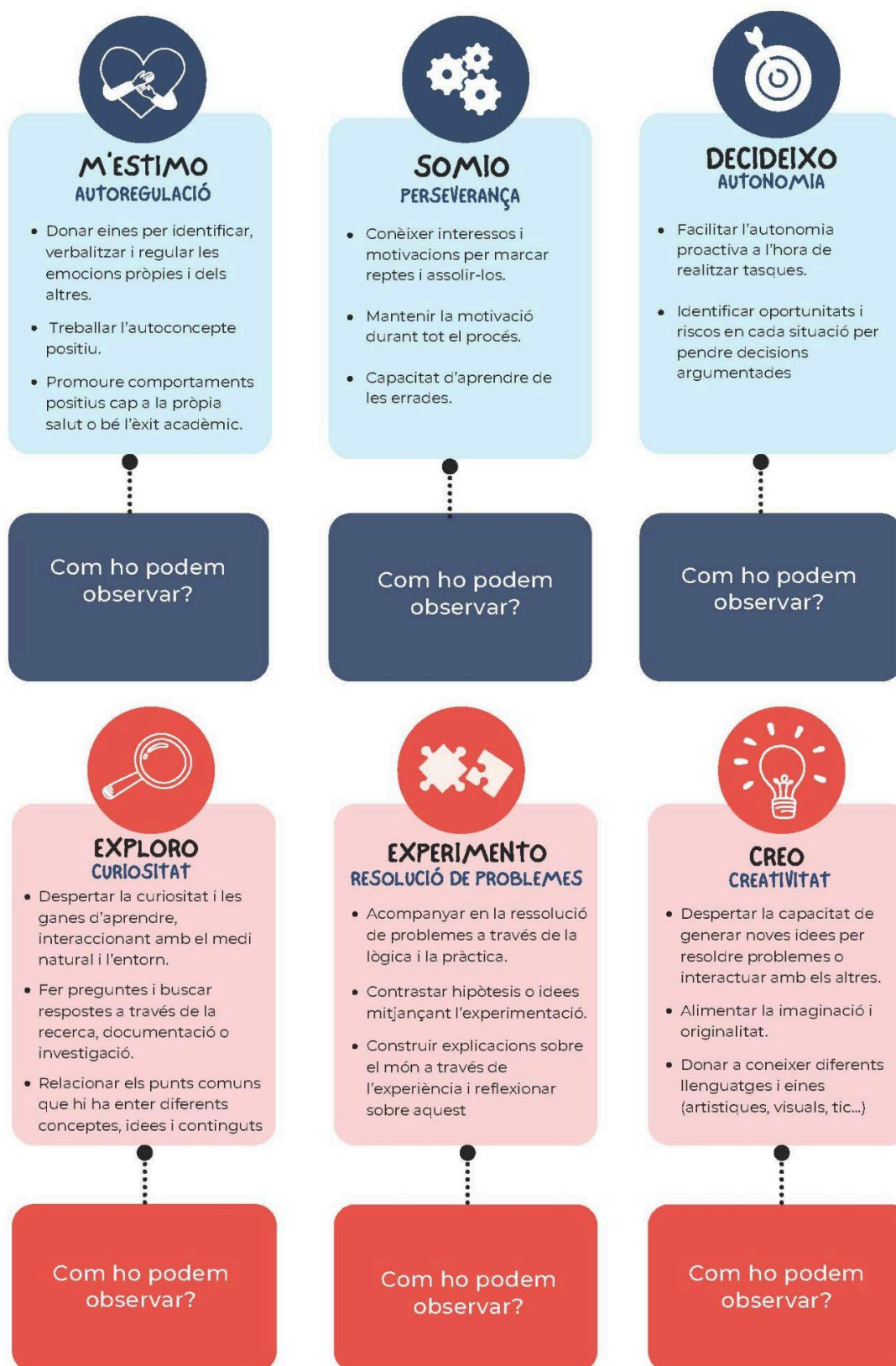
		<ul style="list-style-type: none"><li>- 100% participació Edunautes-Excel·lent</li><li>- 80%-Molt bo</li><li>- 60%-Correcte</li><li>- Menys del 35%-No assolit</li></ul>
--	--	--

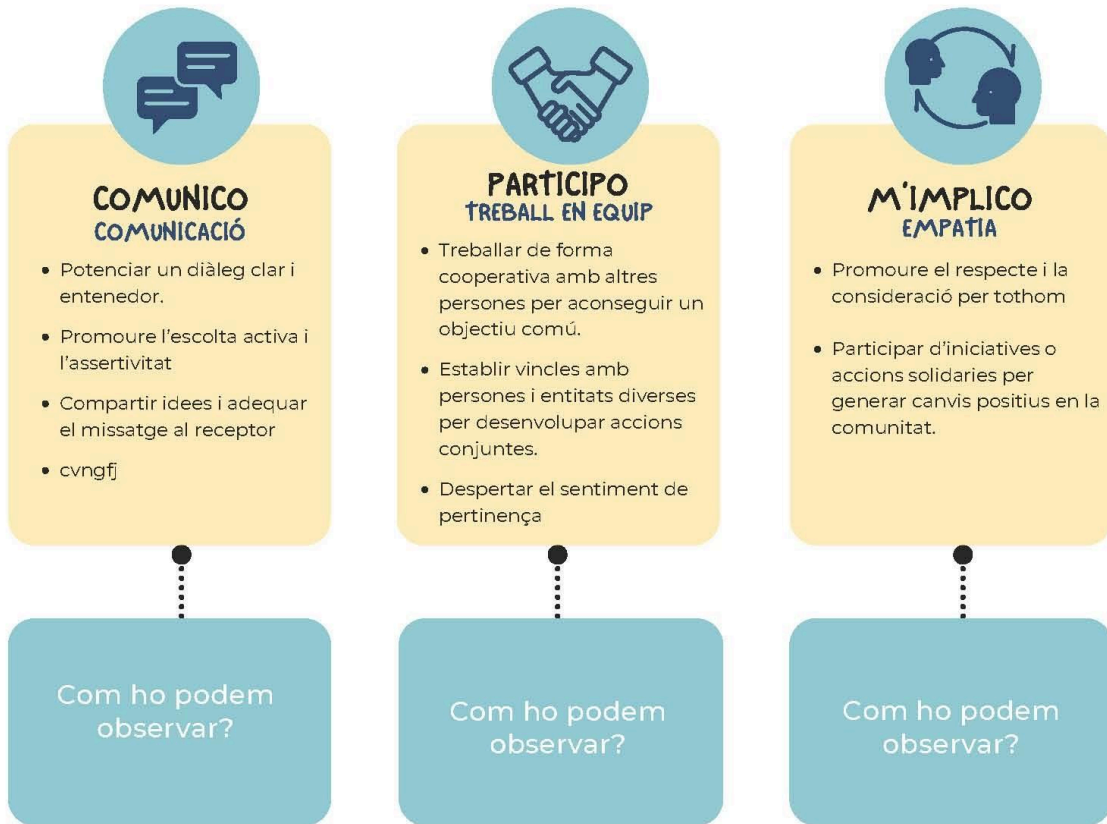
Font: Elaboració pròpia

Pel que fa a l'avaluació pròpia de l'assoliment de les competències transversals a nivell de la seva avaluació dins una proposta d'activitat concreta, es proposen els següents ítems observables, per tal que l'educador o acompanyant de l'activitat puguin tenir eines per tal d'observar l'assoliment de les diverses competències.



Figura 5. Ítems d'observació del marc de competències transversals.





Font: elaboració pròpia.

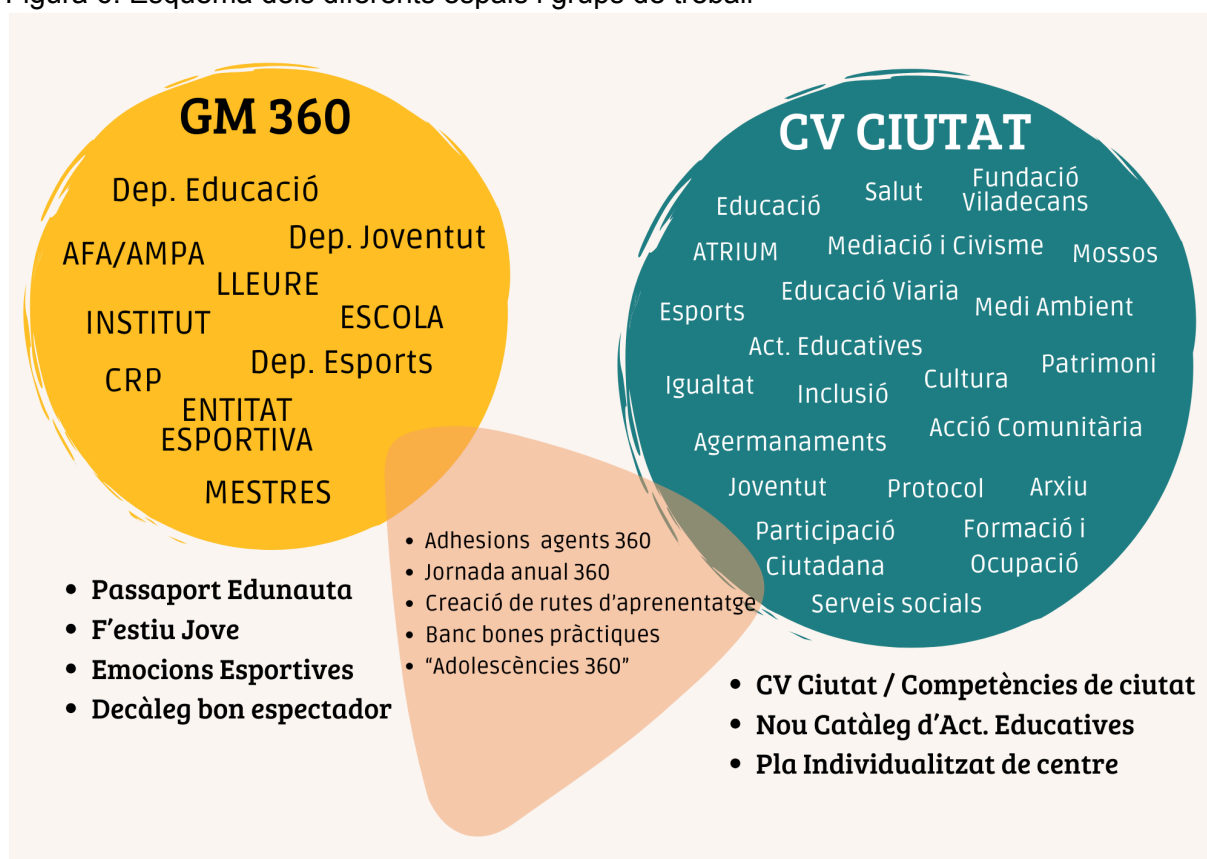
#### 4.5. Gestió i organització interna

Per tal de poder dur a terme la proposta de projecte de Currículum de ciutat de Viladecans, es planteja que es pugui liderar des del Departament d'Educació de l'Ajuntament de Viladecans.

Aquest lideratge tècnic haurà de ser dut a terme per la persona de l'equip amb perfil d'educadora social, per tal que aquesta proposta d'àmbit obert i comunitària pugui respondre als reptes i objectius de treball.

Donat que l'àmbit de la proposta del projecte és de caràcter transversal i amb domini dels serveis, recursos i agents del territori, caldrà tenir en compte les estructures de treball ja existents per tal d'optimitzar la realització de funcions entre els diversos agents de l'ecosistema educatiu local.

Figura 6. Esquema dels diferents espais i grups de treball



Font: elaboració pròpia.

## 5. Disseny de l'aplicació

### 5.1. Cronograma del projecte

Taula 10. Cronograma

Repte estratègic	Objectiu específic	Actuació	Novembre	Desembre	Gener	Febrer	Març	Abril	Maig	Juny	Juliol	Agost	Setembre
Dissenyar i implementar un marc curricular competencial per classificar i avaluar les activitats educatives de Viladecans	Consensuar un marc de competències transversals a nivell de ciutat	Creació del Grup Motor de Currículum de ciutat		Definició de perfils									
		Creació del marc de competències	Definir sessions de formació i programa	Preparar materials i logística	1a sessió: comparar el marc competencial i aterrar-lo a Viladecans								
		Metodologia d'aplicació als diferents serveis/recursos/activitats				2a sessió : pràctica per aplicar , a activitats educatives i edunates							
		Refermar el marc de competències amb les entitats i la resta d'agents de la ciutat					Preparació infografia	Els referents tècnics					

							per com unica r als agen ts	dete cten entit ats amb qui fer alia nce s					
Formar les entitats locals en aquesta visió (i en l'ús del currículum per avaluar els aprenentatges i les activitats)	Testar l'aplicació del marc competencial de ciutat en el disseny dels programes F'Estiu Jove i Casal d'estiu per alumnat nouvingut									Treb all amb l'equi p	Exec ució dels progr ame s		
	Pla formatiu dels agents participants, que inclogui un procés de pràctica						Prep araci ó pla form atiu d'enti tats	Exec ució de les sessi ons form ative s					
	Acompanyament en l'aplicació a la mateixa entitat (amb caràcter formatiu per tal que ho puguin aplicar de forma autònoma al curs següent)									x	x	x	x
Visibilitzar a la ciutadania el marc competencial de	Jornada 360: presentació a tots els agents de							Con cept ualit zaci	Prod ucció jorna da	Jorn ada			

	Viladecans	l'ecosistema el resultat del Currículum de ciutat						ó jornada					
		Campanya de comunicació per ciutadania en general							Encàrrec de la campanya	Disseny i conceptualització	Preparar materials		Activació campanya
Enfortir l'enxarxament de l'ecosistema educatiu de Viladecans	Crear una estratègia educativa per millorar la xarxa d'entitats del territori	Mapeig d'entitats	x										
		Treballar les adhesions al Pacte Local d'Educació 360						x	x	x	x	x	x
		Concreció del compromís de l'entitat adherida a Currículum de ciutat						x	x	x	x	x	x
		Festival d'aprenentatge a la Fira de Sant Isidre							x				

Font: Elaboració pròpia

## 5.2. Gestió i fons de finançament

Pel que fa als recursos necessaris per al desenvolupament del projecte, s'han anat detallant en el pla operatiu, segons els objectius i les actuacions proposades, i són els següents:

Taula 11. Costos i recursos

Repte estratègic 1: Dissenyar i implementar un marc curricular competencial per classificar i avaluar les activitats educatives de Viladecans		
Objectiu específic	Actuació	Costos i recursos
Consensuar un marc de competències transversals a nivell de ciutat	Creació del Grup Motor de Currículum de ciutat	Recursos humans de creació i del propi grup de treball
	Creació del marc de competències	Recursos humans de creació i del propi grup de treball Recursos d'edició i producció del marc competencial
	Metodologia d'aplicació als diferents serveis/recursos/activitats	Recursos humans de creació i del propi grup de treball Disseny i producció de les eines necessàries
	Refermar el marc de competències amb les entitats i la resta d'agents de la ciutat	Disponibilitat i implicació de recursos humans
Formar les entitats locals en aquesta visió (i en l'ús del currículum per avaluar els aprenentatges i les activitats)	Testar l'aplicació del marc competencial de ciutat en el disseny dels programes F'Estiu Jove i Casal d'estiu per alumnat nouvingut	Disponibilitat i implicació de recursos humans
	Pla formatiu dels agents participants, que inclogui un procés de pràctica	Disponibilitat i implicació de recursos humans Formació
	Acompanyament en l'aplicació a la mateixa entitat (amb caràcter formatiu per tal que ho puguin aplicar de forma autònoma al curs següent)	Disponibilitat i implicació de recursos humans
Visibilitzar a la ciutadania el marc competencial de Viladecans	Jornada 360: presentació a tots els agents de l'ecosistema el resultat del Currículum de ciutat	Disponibilitat i implicació de recursos humans Recursos de producció de la jornada
	Campanya de comunicació per ciutadania en general	Recursos econòmics per dur a terme el disseny i l'execució de campanya a la ciutadania

Repte estratègic 2: Enfortir l'enxarxament de l'ecosistema educatiu de Viladecans		
Objectiu específic	Actuació	Costos i recursos
Crear una estratègia educativa per millorar la xarxa d'entitats del territori	Mapeig d'entitats	Disponibilitat i implicació de recursos humans
	Treballar les adhesions al Pacte Local d'Educació 360	Disponibilitat i implicació de recursos humans
	Concreció del compromís de l'entitat adherida a Curriculum de ciutat	Disponibilitat i implicació de recursos humans
	Festival d'aprenentatge a la Fira de Sant Isidre	Disponibilitat i implicació de recursos humans

Font: Elaboració pròpia



## 6. Disseny de l'avaluació

### 6.1. Proposta de disseny de l'avaluació

Per dur a terme la proposta de disseny de l'avaluació es plantegen diferents instruments d'avaluació segons les diferents accions i propostes del projecte i del pla de treball.

Pel que fa a l'avaluació del pla operatiu, s'han plantejat diversos indicadors d'assoliment, per tal de valorar les actuacions previstes, associades als objectius específics plantejats de treball.

L'avaluació d'aquests indicadors s'aniria realitzant segons l'execució de les diverses actuacions plantejades.

Taula 9. Indicadors d'assoliment del pla operatiu de treball

Repte estratègic 1: Dissenyar i implementar un marc curricular competencial per classificar i avaluar les activitats educatives de Viladecans		
Objectiu específic	Actuació	Indicadors d'assoliment - resultats esperats
Consensuar un marc de competències transversals a nivell de ciutat	Creació del Grup Motor de Currículum de ciutat	<ul style="list-style-type: none"><li>- Realització de la 1a reunió al gener:</li><li>- S'ha realitzat en el període esperat: Sí/No</li><li>- Percentatge d'assistència</li><li>- % d'assistència</li><li>- 100% sobre els convocats-Excel·lent</li><li>- 90%-Molt bo</li><li>- 75%-Correcte</li><li>- Menys del 50%-No assolit</li><li>- Grau de diversitat dels agents</li><li>- Entitats participants de tots els sectors-Excel·lent</li><li>- Del 75% dels sectors-Molt bo</li><li>- Del 50%-Correcte</li><li>- Menys del 40%-No assolit</li></ul>
	Creació del marc de competències	<ul style="list-style-type: none"><li>- Acord del marc de competències</li><li>- S'ha realitzat en el període esperat: Sí/No</li><li>- Producció del marc competencial</li><li>- S'ha realitzat en el període esperat: Sí/No</li></ul>
	Metodologia d'aplicació als diferents serveis/recursos/activitats	<ul style="list-style-type: none"><li>- Creació de la metodologia pròpia d'aplicació: Protocol etiquetatge activitats de l'ajuntament.</li><li>- S'ha realitzat en el període esperat: Sí/No</li></ul>

		<ul style="list-style-type: none"> <li>- Producció de les eines necessàries: rúbrica per millorar les accions dels diversos agents.</li> <li>- S'ha realitzat en el període esperat: Sí/No</li> </ul>
	Refermar el marc de competències amb les entitats i la resta d'agents de la ciutat	<ul style="list-style-type: none"> <li>- Realització de les trobades</li> <li>- S'ha realitzat en el període esperat: Sí/No</li> <li>- Percentatge d'assistència</li> <li>- % participació</li> <li>- 100% sobre els convocats-Excel·lent</li> <li>- 90%-Molt bo</li> <li>- 75%-Correcte</li> <li>- Menys del 50%-No assolit</li> <li>- Diversitat d'entitats</li> <li>- Entitats participants de tots els sectors-Excel·lent</li> <li>- Del 75% dels sectors-Molt bo</li> <li>- Del 50%-Correcte</li> <li>- Menys del 40%-No assolit</li> <li>- % satisfacció amb la proposta</li> <li>- 100% satisfacció-Excel·lent</li> <li>- 90%-Molt bo</li> <li>- 75%-Correcte</li> <li>- Menys del 50%-No assolit</li> </ul>
Formar les entitats locals en aquesta visió (i en l'ús del currículum per avaluar els aprenentatges i les activitats)	Testar l'aplicació del marc competencial de ciutat en el disseny dels programes F'Estiu Jove i Casal d'estiu per alumnat nouvingut	<ul style="list-style-type: none"> <li>- Aplicació de la proposta</li> <li>- S'ha realitzat en el període esperat: Sí/No</li> <li>- Rúbrica d'avaluació competencial de les activitats</li> <li>- S'ha realitzat en el període esperat: Sí/No</li> <li>- % satisfacció amb la proposta</li> <li>- 100% satisfacció-Excel·lent</li> <li>- 90%-Molt bo</li> <li>- 75%-Correcte</li> <li>- Menys del 50%-No assolit</li> </ul>
	Pla formatiu dels agents participants, que inclogui un procés de pràctica	<ul style="list-style-type: none"> <li>- Nombre d'entitats participants</li> <li>- Diversitat d'entitats</li> <li>- Entitats participants de tots els sectors-Excel·lent</li> <li>- Del 75% dels sectors-Molt bo</li> <li>- Del 50%-Correcte</li> <li>- Menys del 40%-No assolit</li> <li>- % assistència</li> <li>- 100% sobre els convocats-Excel·lent</li> <li>- 90%-Molt bo</li> <li>- 75%-Correcte</li> <li>- Menys del 50%-No assolit</li> <li>- Nombre de sessions</li> </ul>
	Acompanyament en l'aplicació a la mateixa entitat (amb	<ul style="list-style-type: none"> <li>- Adaptació de la proposta a la pròpia entitat</li> </ul>

	caràcter formatiu per tal que ho puguin aplicar de forma autònoma al curs següent)	<ul style="list-style-type: none"> <li>- S'ha realitzat en el període esperat: Sí/No</li> <li>- Nombre d'entitats que executen la metodologia</li> <li>- 100% sobre les entitats formades-Excel·lent</li> <li>- 90%-Molt bo</li> <li>- 75%-Correcte</li> <li>- Menys del 50%-No assolit</li> <li>- Nombre de trobades</li> </ul>
Visibilitzar a la ciutadania el marc competencial de Viladecans	Jornada 360: presentació a tots els agents de l'ecosistema el resultat del Currículum de ciutat	<ul style="list-style-type: none"> <li>- Nombre de participants</li> <li>- Nombre d'entitats participants</li> <li>- Diversitat d'entitats</li> <li>- Entitats participants de tots els sectors-Excel·lent</li> <li>- Del 75% dels sector-Molt bo</li> <li>- Del 50%-Correcte</li> <li>- Menys del 40%-No assolit</li> </ul>
	Campanya de comunicació per ciutadania en general	<ul style="list-style-type: none"> <li>- Adaptació de la proposta a la pròpia entitat</li> <li>- S'ha realitzat en el període esperat: Sí/No</li> <li>- Nombre d'impactes</li> <li>- Diversitat de canals</li> </ul>

**Repte estratègic 2: Enfortir l'enxarxament de l'ecosistema educatiu de Viladecans**

Objectiu específic	Actuació	Indicadors d'assoliment - resultats esperats
Crear una estratègia educativa per millorar la xarxa d'entitats del territori	Mapeig d'entitats	<ul style="list-style-type: none"> <li>- Mapa d'entitats</li> <li>- S'ha realitzat en el període esperat: Sí/No</li> <li>- Tipologies</li> <li>- Entitats participants de tots els sectors-Excel·lent</li> <li>- Del 75% dels sector-Molt bo</li> <li>- Del 50%-Correcte</li> <li>- Menys del 40%-No assolit</li> </ul>
	Treballar les adhesions al Pacte Local d'Educació 360	<ul style="list-style-type: none"> <li>- Nombre d'adhesions</li> <li>- Diversitat d'entitats</li> <li>- Entitats participants de tots els sectors-Excel·lent</li> <li>- Del 75% dels sector-Molt bo</li> <li>- Del 50%-Correcte</li> <li>- Menys del 40%-No assolit</li> </ul>
	Concreció del compromís de l'entitat adherida a Currículum de ciutat	<ul style="list-style-type: none"> <li>- Nombre de propostes concretes de treball</li> <li>- S'ha realitzat en el període esperat: Sí/No</li> <li>- Diversitat de propostes</li> </ul>
	Festival d'aprenentatge a la Fira de Sant Isidre	<ul style="list-style-type: none"> <li>- Nombre d'accions desenvolupades</li> <li>- Nombre d'entitats participants</li> </ul>

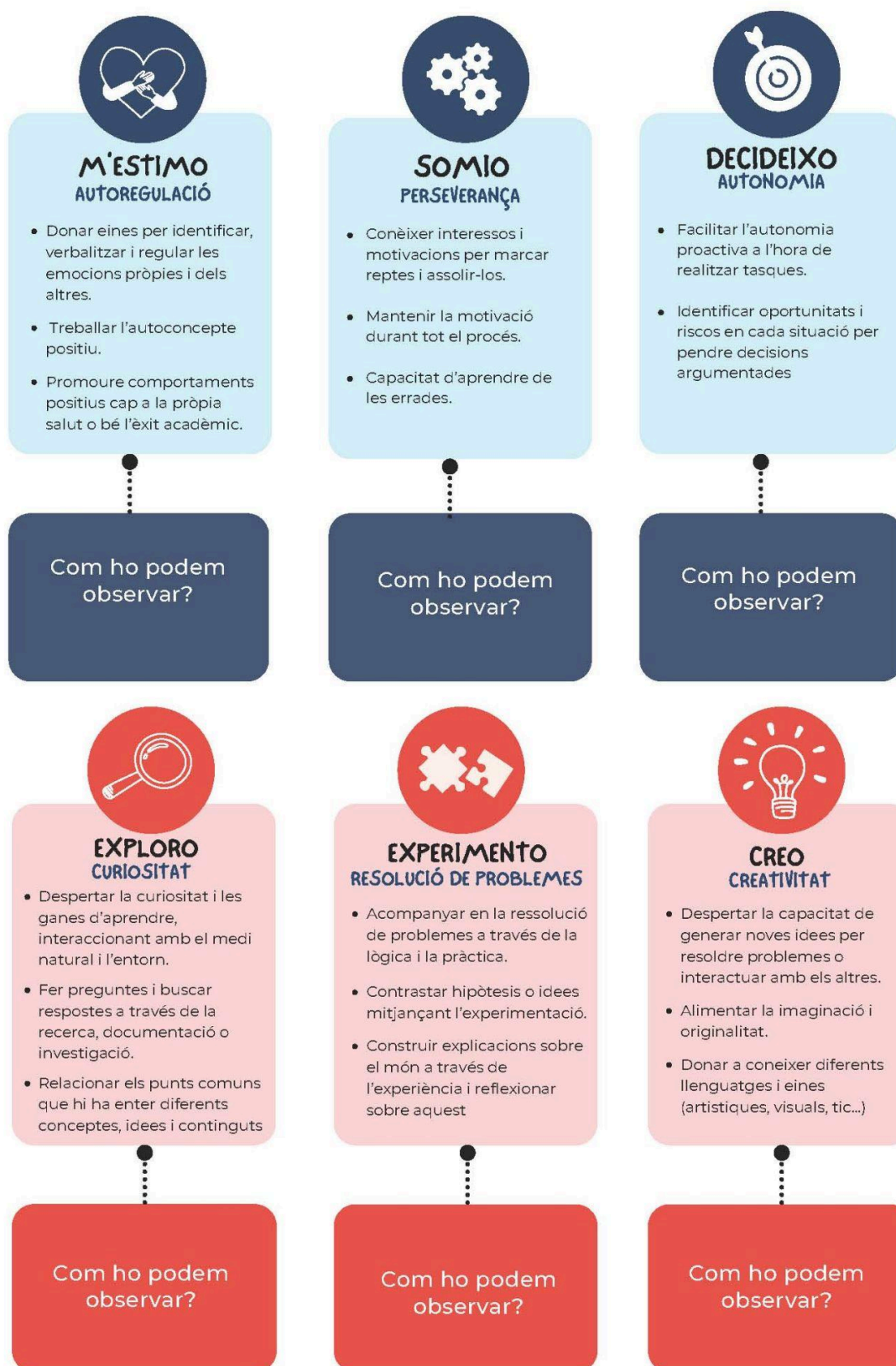
		<ul style="list-style-type: none"> <li>- % de satisfacció</li> <li>- 100% satisfacció-Excel·lent</li> <li>- 90%-Molt bo</li> <li>- 75%-Correcte</li> <li>- Menys del 50%-No assolit</li> <li>- Nombre d'Edunautes participants</li> <li>- 100% participació Edunautes-Excel·lent</li> <li>- 80%-Molt bo</li> <li>- 60%-Correcte</li> <li>- Menys del 35%-No assolit</li> </ul>
--	--	--

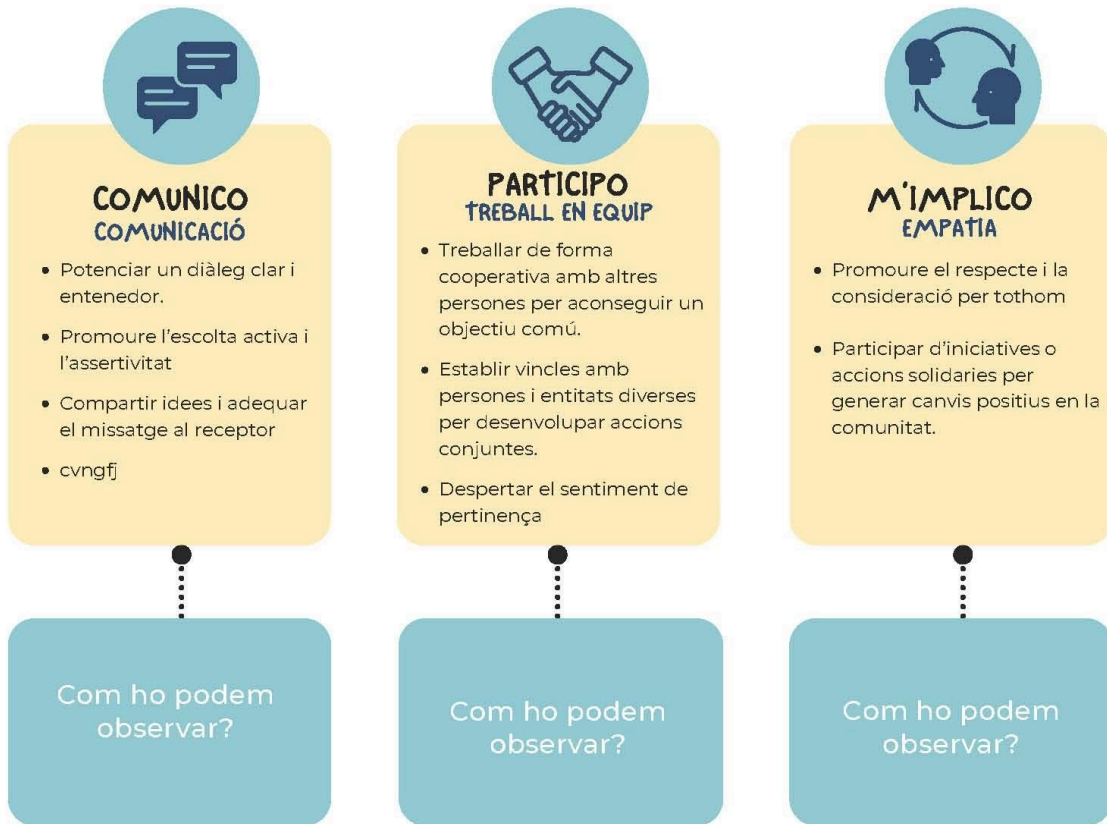
Font: Elaboració pròpia

Pel que fa a l'avaluació pròpia de l'assoliment de les competències transversals a nivell de la seva avaluació dins una proposta d'activitat concreta, es proposen els següents ítems observables, per tal que l'educador o acompanyant de l'activitat puguin tenir eines per tal d'observar l'assoliment de les diverses competències.

L'avaluació segons l'observació d'aquests ítems es realitzaria com a avaluació dins de cada activitat concreta a realitzar dins la proposta.

Figura 5. Ítems d'observació del marc de competències transversals.





Font: elaboració pròpia.

## 7. Conclusions

La implementació d'un currículum de ciutat és una oportunitat per connectar totes les experiències educatives dins d'un territori, com s'exemplifica en aquest cas a la ciutat de Viladecans. Aquesta iniciativa busca consensuar competències transversals entre diversos espais, temps i agents educatius amb l'objectiu de crear un ecosistema educatiu local, que treballi de forma integral i coordinada.

Els currículums de ciutat, en centrar-se en competències clau compartides per diferents actors educatius locals, tenen el potencial de garantir aprenentatges de qualitat en totes les activitats ofertes en el territori, servint com una guia per a la millora contínua i l'avaluació de l'educació no formal i informal.

És fonamental, per tant, reconèixer el paper dels municipis en el lideratge i la coordinació d'iniciatives educatives locals, en col·laboració amb altres institucions i actors rellevants, per garantir l'accés equitatiu a les diverses oportunitats educatives i la qualitat de l'educació al territori.

La participació en iniciatives com la Crida Currículums de Ciutat, promoguda per l'Aliança Educació 360, reflecteix un compromís per part del municipi de Viladecans en abordar reptes educatius a nivell comunitari i contribuir a la millora de l'equitat i l'èxit educatiu dels seus ciutadans.

Està àmpliament fonamentat que la integració d'activitats educatives fora de l'horari escolar, impulsada pel concepte d'Educació 360, amplia les oportunitats d'aprenentatge i promou el desenvolupament integral dels infants, adolescents i joves, reforçant habilitats i competències clau per al seu futur.

Aquesta fonamentació ens ve tant de les diferents experiències internacionals, com les polítiques educatives de França, Alemanya, Portugal i Uruguai, que proporcionen una perspectiva àmplia i enriquidora sobre diferents enfocaments per abordar l'educació a temps complet i les activitats extracurriculars. També d'altres com la de Harlem Children's Zone a Nova York o Chicago City of Learning, demostra com els currículums de ciutat poden contribuir a trencar el cicle de pobresa generacional i proporcionar oportunitats d'aprenentatge significatives i de qualitat per a tots els infants, adolescents i joves.

Com també recolza aquesta fonamentació, la pròpia legislació catalana, en tant que reconeix la importància de l'educació en el temps lliure i el paper dels governs locals en la seva promoció i garantia d'accés equitatiu, destacant la necessitat de recursos i col·laboració interinstitucional per a la seva implementació efectiva.

En tota aquesta proposta de projecte, la figura de l'educadora social desenvolupa un paper crucial en l'articulació i dinamització dels diferents agents educatius, promovent una integració coherent de les seves aportacions i treballant en xarxa per potenciar l'aprenentatge a la comunitat. És l'element clau, com a perfil professional més adient per tal de treballar els reptes i objectius de treball plantejats.

En resum, a la proposta de projecte plantejada de "Currículum de ciutat de Viladecans" destaca la importància de la col·laboració entre diferents actors, la integració d'experiències educatives fora de l'àmbit escolar i el compromís dels municipis en la promoció d'una educació integral i equitativa per a tots els ciutadans.

Per tant, podem arribar a diverses conclusions importants a tenir en compte en tot aquest procés de treball:

- Necessitat de col·laboració intersectorial: El repte de compartir un marc de competències d'aprenentatge amb tots els agents de la ciutat subratlla la importància de la col·laboració entre diversos sectors, inclosos educació, govern local, organitzacions comunitàries, entitats i famílies. Aquest enfocament col·laboratiu és fonamental per establir un objectiu educatiu comú i aprofitar al màxim els recursos disponibles a la comunitat.
- Enfocament integral de l'educació: Els objectius delineats aboquen per una visió integral de l'educació, que va més enllà dels límits de l'aula escolar i s'estén a les experiències d'aprenentatge fora de l'escola. Això implica reconèixer i valorar les activitats educatives realitzades per diverses entitats i agents i, per tant, promoure la seva integració en un marc de competències compartit.
- Promoció de competències transversals: L'èmfasi en les competències transversals reflecteix una comprensió profunda de les habilitats necessàries per a l'èxit en la vida i l'aprenentatge continu. Aquestes competències no només són rellevants per a l'entorn educatiu, sinó que també són transferibles i aplicables en diverses situacions de la vida quotidiana.
- Adaptació local i contextualització: Tot i que es presenten models i marcs internacionals, es reconeix la necessitat d'adaptar aquestes idees al context local de cada territori, en aquest cas el de Viladecans. Això subratlla la importància de considerar les característiques específiques de la comunitat i els seus recursos i actius per tal de dissenyar i implementar iniciatives educatives.

En conclusió, aquesta proposta de projecte "Currículum de ciutat de Viladecans" presenta un pas significatiu cap a la construcció d'un ecosistema educatiu local més col·laboratiu, integral i centrat en el desenvolupament de competències clau per a l'èxit personal i professional de la ciutadania de Viladecans.



## 8. Bibliografia

Aragonés, E. i Benhammou, F. (2023). *Cap a una educació a temps complet a Catalunya. Bases d'una política per garantir l'educació extraescolar i d'estiu*. Fundació Jaume Bofill.

Assemblea General de les Nacions Unides. (1989). *Convenció de les Nacions Unides sobre els drets de la infància*.

Forés, A. i Parcerisa, A. (2021). *Educació 360: més enllà del temps lectiu. Una aproximació a les dades de participació i als agents de l'ecosistema educatiu*. Col·lecció Polítiques, núm. 89. Fundació Jaume Bofill.

Fundació Jaume Bofill, Diputació de Barcelona i Federació de Moviments de Renovació Pedagògica de Catalunya (2019). *Educació 360 a temps complet*. Barcelona: Fundació Jaume Bofill, Diputació de Barcelona, FMRPC.

Generalitat de Catalunya. (2009). *Llei 12/2009, de 10 de juliol d'Educació de Catalunya*.

Generalitat de Catalunya. (2010). *Llei 14/2010, de 27 de maig, dels Drets i les Oportunitats en la infància i l'adolescència*.

Mas, M. i Benhammou, F. (2023). *Marc de competències d'aprenentatge per a un currículum de ciutat. Descobreixo, connecto i creixo*. Fundació Jaume Bofill

Mencia, L. i Samper, S. (2023). *La cara i la creu de la participació extraescolar. Oportunitats i desigualtats educatives*. Fundació Jaume Bofill.

Mir, B. (2017). *Deeper learning: descobreix les 6 competències clau de l'aprenentatge profund*. Conferència impartida el 14/11/2017 al Camp Base d'Educació demà.

Ortega, J. (2005). *La educación a lo largo de la vida: la educación social, la educación escolar, la educación continua... todas son educaciones formales*. Revista de Educación, 333, p. 167-175.

Ripoll, O., Masip, M. i Vallvé, C. (2019). *Repensem els projectes educatius comunitaris, en clau 360*. Educació 360. Educació a temps complet. Fundació Jaume Bofill.

Samper, S. (2023). *Polítiques d'educació a temps complet. Referents internacionals per construir un model a Catalunya*. Fundació Jaume Bofill.

Síndic de Greuges de Catalunya (2014). *Informe sobre el dret al lleure educatiu i a les sortides i colònies escolars*. Barcelona: Síndic de Greuges de Catalunya.

Unesco, 2017. *Educació per als Objectius de Desenvolupament Sostenible: Objectius d'aprenentatge*.