

TREBALL MATÈRIA:
TREBALL FINAL DE GRAU
2022-2023
LA MOLINA TRAIL RUN

Realitzat per: Enric Descarrega Pérez

Professor/a: Sixte Abadia

Data lliurament: 16/05/2023

Facultat de Psicologia, Ciències de l'Educació i de l'Esport

c. Císter, 34
08022 Barcelona

www.blanquerna.edu

ÍNDIX

1. INTRODUCCIÓ	8
1.1. CONTEXTUALITZACIÓ:.....	8
1.2. IDENTIFICACIÓ DEL PROJECTE	8
1.3. JUSTIFICACIÓ I MOTIVACIONS PERSONALS	9
2. ELABORACIÓ DEL CONTEXT TEÒRIC I CONCEPTUAL	10
2.1. ESTAT DE LA QÜESTIÓ.	10
2.2. DEFINICIÓ DELS OBJECTIUS PRINCIPALS I SECUNDARIS DEL PROJECTE.....	11
2.3. RELACIÓ AMB ELS OBJECTIUS DE DESENVOLUPAMENT SOSTENIBLE	12
3. DISSENY METODOLÒGIC	14
3.1. OBJECTIUS DEL TREBALL DE CAMP	14
3.2. MODEL D'ANÀLISI	14
3.3. MOSTRA.....	15
3.4. INSTRUMENTS	17
3.5. PROCEDIMENT	17
3.6. ANÀLISI DE DADES	18
3.7. ASPECTES ÈTICS	19
4. ESTUDI DE MERCAT	20
4.1. ANÀLISI DE L'ORGANITZACIÓ	20
4.1.1. <i>Història</i>	20
4.1.2. <i>Trajectòria</i>	22
4.1.3. <i>Projectes</i>	24
4.1.4. <i>Situació econòmica</i>	27
4.2. ANÀLISI SECTOR	33
4.2.1. <i>Entorn</i>	33
4.2.2. <i>Competidors</i>	39
4.2.3. <i>Demanda</i>	43
4.2.4. <i>Proveïdors</i>	54
4.3. DAFO	58
5. PLA DE GESTIÓ DEL PROJECTE	59
5.1. ADMINISTRACIÓ DE L'ABAST	59
5.1.1. <i>Oportunitat del Negoci</i>	59
5.1.2. <i>Objectius del Projecte</i>	60
5.1.3. <i>Requisits i característiques del producte o servei</i>	60
5.1.4. <i>Descripció de l'abast del producte</i>	62
5.1.5 <i>Productes que s'han de lliurar</i>	65
5.2. ADMINISTRACIÓ DEL CRONOGRAMA.....	66
5.2.1. <i>Definir les activitats</i>	66
5.2.2. <i>Estimació Durada Activitats:</i>	68
5.2.3. <i>Generar el Diagrama de Xarxa</i>	70
5.2.4. <i>Generar el Cronograma</i>	70
5.3. ADMINISTRACIÓ DELS COSTOS	72
5.4. ADMINISTRACIÓ DE LA QUALITAT	74
5.5. ADMINISTRACIÓ DELS RECURSOS	75
5.5.1. <i>Descripció dels Llocs de Treball</i>	76
5.5.2. <i>Organigrama</i>	76
5.5.3. <i>Matriu de Responsabilitats</i>	77

5.6. ADMINISTRACIÓ DE LES COMUNICACIONS	80
5.7. ADMINISTRACIÓ DELS RISCOS	83
5.8. ADMINISTRACIÓ DE LES ADQUISICIONS	85
6. CONCLUSIONS.....	86
7. FONTS D'INFORMACIÓ.....	87
8. ANNEXOS.....	90
ANNEX 1: ENQUESTA.....	90
ANNEX 2: ENTREVISTA 1.....	91
ANNEX 2: ENTREVISTA 2.....	93
ANNEX 3: ASPECTES ÈTICS.....	97

ÍNDEX DE TAULES

Taula 1. Model d'Anàlisi Resum.....	15
Taula 2. Evolució Visitants La Molina.....	30
Taula 3. Cost energia estacions FGC. FGC Turisme.....	32
Taula 4. Inversions TIM. FGC Turisme.....	32
Taula 5. Comparació Esdeveniments. Elaboració pròpia.....	43
Taula 6. Descripció Activitats. Elaboració pròpia.....	68
Taula 7. PERT. Elaboració pròpia.....	69
Taula 8. Pressupost de Costos. Elaboració pròpia.....	73
Taula 9. Administració Qualitat. Elaboració pròpia.....	75
Taula 10. Descripció Llocs Treball. Elaboració pròpia.....	76
Taula 11. Matriu Responsabilitats. Elaboració pròpia.....	79
Taula 12. Administració Comunicacions. Elaboració pròpia.....	80
Taula 13. Administració Comunicacions. Elaboració pròpia.....	82
Taula 14. Administració Riscos. Elaboració pròpia.....	84
Taula 15. Administració Adquisicions. Elaboració pròpia.....	85

ÍNDEX DE FIGURES

Figura 1. Comparació turisme estacions FGC. FGC Turisme.	31
Figura 2. Pla d'Economia Verda i Circular. Consell Comarcal la Cerdanya.	37
Figura 3. Tipologia corredors Espanya. Revista Apunts.	46
Figura 4. Edat Enquestats. Elaboració pròpia.....	49
Figura 5. Freqüència Pràctica Esportiva Enquestats. Elaboració pròpia.	49
Figura 6. Pressupost Pràctica Esportiva Enquestats. Elaboració pròpia.	50
Figura 7. Desplaçament La Molina Enquestats. Elaboració pròpia.	52
Figura 8. Pressupost La Molina Trail Run Enquestats. Elaboració pròpia.....	53
Figura 9. DAFO Projecte. Elaboració pròpia.....	58
Figura 10. Horari Cursa. Elaboració Pròpia.	64
Figura 11. Recorregut. Elaboració Pròpia.....	64
Figura 12. Abast Activitats. Elaboració pròpia.	65

RESUM EXECUTIU

En el present projecte he desenvolupat un esdeveniment esportiu enfocat pels amants del trail running, una pràctica esportiva que està en auge i que a Catalunya disposem de grans espais plens de naturalesa on poder-ho portar a la pràctica. Per aquest motiu, La Molina ha estat el lloc que he considerat més idoni per fer una cursa de 15km durant el mes de Juny, transcorre per les pistes de l'estació d'esquí arribant a l'esplanada on hi haurà activitats d'oci (foodtrucks, concert en directe) per tots els participants i acompanyants.

Un esdeveniment sostenible, obert a tots els públics amants de l'esport i en especial a les persones locals que es farà promoció durant l'esdeveniment dels comerços amb les diferents activitats.

Els principals ingressos del projecte vindran de les inscripcions, tots els participants per registrar-se hauran de pagar un preu de 35€, una quantitat assequible, una altra font de finançament seran els patrocinadors, hi haurà els propis de La Molina i si escau algun d'extern, hi col·laboren amb recursos econòmics o materials que puguin ser d'utilitat per l'esdeveniment.

En aquest projecte s'hi treballen 10 mesos de l'any, des de Setembre fins a Juny que s'organitza l'esdeveniment, hi treballaran principalment tres persones durant tot el transcurs, cadascú es farà càrrec de diverses tasques i departaments.

Els principals estàndards de qualitat són seguretat en l'esdeveniment, un recorregut adaptat a tots els públics, puntualitat i sostenibilitat, aquests considero que són els més importants i rellevants per complir amb èxit. A nivell de riscos que hi poden haver, els principals són mal temporal, fet que no es pot controlar, el nombre de participants i disposar de suficients recursos econòmics. S'ha valorat possibles solucions per aquests riscos per actuar en cas que fos necessari.

En este proyecto he desarrollado un evento deportivo enfocado a los amantes del trail running, una práctica deportiva que está en auge y que en Cataluña disponemos de grandes espacios llenos de naturaleza donde ponerla en práctica. Por este motivo, La Molina ha sido el lugar que he considerado más idóneo para realizar una carrera de 15km durante el mes de junio, recorriendo las pistas de la estación de esquí y llegando a la explanada donde habrá actividades lúdicas (food trucks, concierto en directo) para todos los participantes y acompañantes.

Un evento sostenible, abierto a todos los amantes del deporte y especialmente a la población local que será promocionada durante el evento por los comercios con las diferentes actividades.

Los principales ingresos del proyecto vendrán de las inscripciones, todos los participantes a inscribirse tendrán que pagar un precio de 35€, una cantidad asequible, otra fuente de financiación serán los patrocinadores, los habrá propios de La Molina y si es necesario algunos de fuera, colaborarán con recursos económicos o materiales que puedan ser útiles para el evento.

Este proyecto implica 10 meses al año, de septiembre a junio, que es cuando se organiza el evento, con tres personas trabajando principalmente durante todo el periodo, cada una encargada de diferentes tareas y departamentos.

Las principales normas de calidad son la seguridad en el evento, un recorrido adaptado a todos los públicos, la puntualidad y la sostenibilidad, éstas considero que son las más importantes y relevantes para ser cumplidas con éxito. En cuanto a los posibles riesgos, los principales son el mal tiempo, la imposibilidad de control, el número de participantes y la falta de recursos económicos suficientes. Se han valorado las posibles soluciones a estos riesgos para actuar en caso necesario.

In this project I have developed a sporting event focused on trail running lovers, a sporting practice that is booming and that in Catalonia we have large areas full of nature where we can put it into practice. For this reason, La Molina has been the place that I have considered the most suitable for a 15km run during the month of June, running along the slopes of the ski resort and arriving at the esplanade where there will be leisure activities (food trucks, live concert) for all participants and companions.

A sustainable event, open to all sports lovers and especially to local people who will be promoted during the event by the shops with the different activities.

The main income of the project will come from the inscriptions, all the participants to register will have to pay a price of 35€, an affordable amount, another source of financing will be the sponsors, there will be the own of La Molina and if necessary some from outside, they will collaborate with economic resources or materials that could be useful for the event.

This project involves 10 months of the year, from September to June, when the event is organised, with three people working mainly during the whole period, each one in charge of different tasks and departments.

The main quality standards are safety at the event, a route adapted to all audiences, punctuality and sustainability, these I consider to be the most important and relevant to be fulfilled successfully. In terms of possible risks, the main ones are bad weather, the fact that it is impossible to control, the number of participants and the lack of sufficient economic resources. Possible solutions to these risks have been assessed in order to act if necessary.

1. INTRODUCCIÓ

1.1. Contextualització:

En aquest treball em centraré en un projecte de gestió, relacionat en l'àmbit de l'organització dels esdeveniments. El meu projecte és dur a terme una cursa de muntanya per les pistes de La Molina, un esdeveniment esportiu on està pensat que hi pugui participar qualsevol persona que estigui en forma i vulgui gaudir.

1.2. Identificació del Projecte

En aquest projecte el principal objectiu és organitzar una cursa de muntanya de qualitat, la màxima prioritat és que totes les fases del projecte es duguin a terme correctament i amb qualitat, un projecte on durant el camí té errors o mancances està destinat al fracàs. Vull que l'activitat principal sigui la cursa, però com a element diferencial tingui activitats complementàries. Estudiant una mica la competència, són dos els esdeveniments que s'organitzen: els dos són curses de muntanya de llarg recorregut, sense cap altre component extra. En el meu cas no em focalitzo tant en la distància, fet que permet un accés a un major nombre de participants (no és tan restrictiu per l'esforç que suposa). Però el fet diferencial i com a millora és fer d'una cursa una experiència, activitats d'animació prèvies, i post cursa, una zona habilitada amb foodtrucks i música en directe, tot pensat perquè el participant estigui tot el dia a l'espai gaudint de l'entorn. Aquest esdeveniment es durà a terme a les pistes d'esquí de La Molina durant el mes de Juny, una època on el clima acompanya a fer esport i poder col·laborar amb el concepte de desestacionalització, anirà destinat a tots els amants de l'esport i del trail running, amb un preu accessible per augmentar el nombre de participacions. Es col·laborarà amb empreses locals per fomentar l'activitat dels negocis més propers, així contractant el grup de música i els foodtrucks a La Cerdanya. Com a principal font d'ingressos seran les inscripcions mentre que es farà recerca de patrocinadors que puguin col·laborar amb l'esdeveniment, hi ha els propis de La Molina i la intenció és aconseguir algun extern que pugui aportar econòmicament o amb material.

1.3. Justificació i motivacions personals

És un projecte el qual m'il·lusiona molt perquè soc un gran aficionat del món de l'esport. Porto bastant de temps pensant en aquest projecte perquè m'agradaria portar-lo a la realitat si funciona bé. El món dels esdeveniments és un sector molt ampli on es poden dur a terme qualsevol mena d'activitat, avui en dia n'hi ha constantment. Cada esdeveniment es converteix en una experiència intangible única, es tracta de fer d'aquell una activitat única perquè els participants tinguin ganes de participar i repetir. En el sector esportiu dia rere dia estan en creixement el nombre d'esdeveniments de diverses modalitats, és qüestió de trobar que t'apassiona, veure si és viable i la competència, i treballar. En el meu cas m'apassiona el sector dels esdeveniments esportius perquè des de la visió d'espectador m'agrada ser-hi present per gaudir d'una bona cursa o un bon partit de futbol i des de la part organitzativa em considero una persona amb les actituds necessàries per preparar qualsevol activitat; ordre, lideratge, comunicació i ambicions. He pogut treballar ja en alguna empresa on fan esdeveniments i des de dins m'apassiona completament. En un futur tindré l'oportunitat d'organitzar aquest esdeveniment seria magnífic per dur a la realitat un projecte personal.

Actualment, el món dels esdeveniments està en auge i té un gran futur en endavant. Necessiten actualitzar-se i complementar-se amb altres activitats. En aquest projecte vinc amb l'ambició de trobar una motivació extra en els participants per canviar la tendència, en la localitat de la Cerdanya pot aportar força valor perquè no hi ha suficients esdeveniments, fer esport sempre és un atractiu de cara al públic i mai ve de més participar en una cursa on ho puguis fer amb amics o família en un gran entorn. Pot aportar una nova tendència mensualment, trimestralment o en diverses ocasions en funció de la demanda ser un esdeveniment de referència en un espai o en diversos espais muntanyosos, fet que no fan altres empreses del sector.

2. ELABORACIÓ DEL CONTEXT TEÒRIC I CONCEPTUAL

2.1. Estat de la Qüestió.

Un esdeveniment és una activitat planificada que té un lloc definit, un inici i un final, amb l'objectiu de satisfer una necessitat o un desig concret dels participants. Aquests poden ser de diferents tipus, com esdeveniments esportius, socials, culturals, educatius, empresarials, entre altres.

Els esdeveniments han evolucionat amb el pas del temps gràcies a la tecnologia i la globalització, s'han adaptat als canvis en funció de les diferents necessitats dels participants. Actualment, hi ha una tendència cap a esdeveniments més personalitzats i interactius, on es busca que els participants siguin part de l'experiència.

Avui en dia es dona molta importància als esdeveniments més sostenibles i respectuosos amb el medi ambient, amb una atenció especial a la reducció de residus i l'ús de materials reutilitzats o sostenibles.

A l'hora d'organitzar un esdeveniment és important disposar d'uns coneixements previs, tenint en compte diferents aspectes com ara la planificació, el finançament, la promoció, la logística, la seguretat, entre altres.

Algunes de les tasques importants a realitzar en l'organització d'un esdeveniment són:

- Definir els objectius i les expectatives de l'esdeveniment.
- Identificar el públic objectiu i les seves necessitats.
- Establir el pressupost i buscar finançament si és necessari.
- Seleccionar l'ubicació i les instal·lacions adequades per l'esdeveniment.
- Planificar les activitats i el programa de l'esdeveniment.
- Promocionar l'esdeveniment a través de diferents xarxes socials i canals de publicitat.

- Gestionar la logística amb tot el material de l'esdeveniment.
- Contractar i gestionar el personal necessari per dur a terme l'esdeveniment.
- Avaluar els resultats i el rendiment de l'esdeveniment per millorar en futurs esdeveniments.

Pel que fa al trail running, aquesta modalitat esportiva ha experimentat un gran creixement en popularitat en els últims anys, amb un augment en el nombre de curses i participants. També hi ha una tendència cap a curses amb major dificultat i tècniques, amb recorreguts més llargs i desnivells més elevats.

Algunes de les curses de trail running més conegudes a nivell mundial són la UTMB (Ultra-Trail du Mont-Blanc), la Western States 100, la Hardrock 100, la Ultra-Trail Cape Town, entre altres. A Espanya, les curses de trail running més populars són la Transgrancanaria, la Ultra Pirineu i la Cavalls del Vent, entre altres.

2.2. Definició dels objectius principals i secundaris del projecte

Objectius principals:

- Proporcionar una experiència de trail running de qualitat a La Molina.
- Aconseguir un nombre mínim de participants de 350 persones.
- Elaborar un recorregut amb una dificultat que sigui atractiva per als corredors experimentats i que sigui possible de completar per a la majoria dels participants.
- Contribuir a la promoció de La Molina i la comarca de la Cerdanya com a destinació turística.
- Celebrar la cursa durant el mes de Juny per promoure el concepte de desestacionalització.

Objectius secundaris:

- Fomentar la sensibilització mediambiental entre els participants i el públic assistent.
- Recollir un mínim de 3kg de residus durant la cursa.
- Establir una sèrie de mesures per a la conservació del medi ambient.
- Utilitzar transports sostenibles

2.3. Relació amb els Objectius de Desenvolupament Sostenible

Una cursa de muntanya a La Molina pot estar relacionada amb diversos Objectius de Desenvolupament Sostenible de l'Agenda 2030. Alguns d'aquests ODS poden ser:

- Salut i benestar (ODS 3): Una cursa de muntanya promou l'activitat física i l'estil de vida saludable, que poden contribuir a reduir els riscos de malalties, obesitat, malalties cardiovasculars i altres problemes de salut.
- Igualtat de gènere (ODS 5): Una cursa de muntanya ha de fomentar la igualtat de gènere en l'esport, donant suport a la participació femenina que cada cop és superior, així aconseguir una participació el més igualada possible.
- Acció pel clima (ODS 13): L'organització de la cursa de muntanya inclourà mesures per a la gestió de residus i altres accions que puguin contribuir a reduir l'impacte ambiental de l'esdeveniment i promoure una actitud més sostenible entre els participants i el públic assistent.
- Vida de terra (ODS 15): Aquest esdeveniment és realitza en un entorn natural únic, per tant, pot estar relacionada amb la preservació dels recursos naturals fent un ús responsable de l'entorn durant tota la cursa, no llençant cap residu.

- Aliances per a assolir els objectius (ODS 17): La col·laboració entre organitzacions, empreses i institucions locals pot ser clau per al desenvolupament de l'esdeveniment i assolir els objectius de desenvolupament sostenible relacionats amb la cursa.

3. DISSENY METODOLÒGIC

3.1. Objectius del treball de camp

1. Elaborar un projecte propi.
2. Conèixer persones clau que em proporcionaran els contactes necessaris
3. Realitzar una gran recerca detallada sobre tots els aspectes interns i externs relacionats amb el projecte.
4. Nodrir-se de coneixements a través de la recerca individual.
5. Realitzar entrevistes i enquestes per obtenir informació vàlida i necessària per al treball.
6. Aconseguir ajuda de persones especialistes com la Marta Vivès de l'empresa de La Molina i el Xavier Guiu per part externa de l'ajuntament.
7. Obtindre coneixement útil per a la part pràctica del treball.

3.2. Model d'anàlisi

Aquesta part del treball l'he dividit en dues parts tal com es veu en la taula que es va presentar en la darrera entrega, primerament hi ha una part de recerca interna sobre l'empresa on es vol organitzar l'esdeveniment, que és La Molina, fer un estudi de la seva història, trajectòria, activitats que duen a terme, funcionament, estructura econòmica que ha sigut la primera part del treball. Per altra banda, la segona part de la taula i del treball va vinculat amb l'anàlisi extern del sector, competència, proveïdors, perfil sociodemogràfic, entre altres variables. Tot aquest conjunt intern i extern formen el que

ha sigut aquest treball i genera una visió molt més àmplia i completa del sector i del que és un esdeveniment esportiu en aquesta comarca com és la Cerdanya.

	VARIABLES	DIMENSIONS	INDICADORS	COM HO ACONSEGUIREM		
ANÀLISI ORGANITZACIÓ	HISTÒRIA	D'ON VENEN I EVOLUCIÓ	ANY FUNDACIÓ	ANÀLISI DOCUMENTAL		
			MOTIU FUNDACIÓ			
			CANVIS HISTÒRICS			
	BACKGROUND	PROPOSTA ESTRATÈGICA	ORGANIGRAMA	ACCIONS A DESENVOLUPAR	ENTREVISTA	
				NOMBRE DE TREBALLADORS		
	PROJECTES	ACTIVITATS	MISIÓ, VISIÓ I VALORS	ACCIONS I PROPOSTES	ANÀLISI DOCUMENTAL	
				NOMBRE D'ACTIVITATS		
FREQÜÈNCIA PARTICIPACIÓ						
SITUACIÓ ECONÒMICA	PRESSUPOST		STAKEHOLDERS	ENTREVISTA		
			RESULTATS			
ANÀLISI SECTOR	ENTORN	PESTEL	POLÍTIC	ESTUDI INDIVIDUAL		
			ECONÒMIC			
			SOCIAL			
			TECNOLÒGIC			
			ECOLÒGIC			
			LEGAL			
	COMPETIDORS	SERVEIS	ACTIVITATS	ESTUDI INDIVIDUAL / ENTREVISTA		
	DEMANDA	REGULACIÓ	HÀBITS ESPORTIUS	LEGISLACIÓ	ENQUESTA	
				DISPONIBILITAT		
		PERFIL SOCIODEMOGRÀFIC	PARTICIPACIONS ESDEVENIMENTS		FREQÜÈNCIA	ENQUESTA
					ESPORT QUE PRACTIQUEN	
					CONSUM	
					LICÈNCIES FEDERATIVES	
		PROVEÏDORS	SERVEIS		MOTIVACIONS	FOCUS GROUP
					EDAT	
GÈNERE						
NIVELL SOCIOECONÒMIC						
ON VIUEN						
MOTIVACIONS						
SERVEIS			GUSTOS	FOCUS GROUP		
			PREFERÈNCIES			
SERVEIS			SERVEIS ADICIONALS	ESTUDI INDIVIDUAL		
			RECORREGUT			
			PRESSUPOST			
SERVEIS			ACTIVITATS	ESTUDI INDIVIDUAL		

Taula 1. Model d'Anàlisi Resum.

3.3. Mostra

Fins el dia d'avui, he fet dues entrevistes. Una d'elles la primera a la Marta Vivès, l'altra a en Xavier Guiu. Una d'elles la vaig dur a terme a finals del 2022 via mail a la **Marta Vives**, responsable del departament de màrqueting de La Molina, inicialment quan em vaig posar en contacte em va comentar que no podia accedir a fer-la via meet i em va respondre una sèrie de preguntes que li vaig enviar. La seva resposta va trigar bastants mesos, però un cop va arribar va ser molt valuosa i m'ha anat d'allò més bé. Per altra banda, en les darreres setmanes he pogut entrevista al **Xavier Guiu**, un contacte que em va facilitar el meu tutor, i aquesta xerrada sí que va poder ser via trucada i va ser

molta valuosa, tot el seu coneixement en el sector esportiu i administratiu m'ha ajudat a complementar el meu projecte. Considero que amb aquestes dues entrevistes a dia d'avui és suficient perquè he tocat una mica a nivell intern i extern i és el necessari per avançar i tindre informació extra.

A nivell de l'enquesta hi ha 71 respostes. Ho vaig enviar per diversos contactes que la seva informació pot ser rellevant ja que són corredors i coneixen el món del trail running.

Un dels aspectes importants d'aquest projecte són els competidors, he escollit una sèrie d'esdeveniments o projectes per extreure informació rellevant i comparar alguns factors. Criteris que m'han servit per escollir han sigut la proximitat, esdeveniments que es duen a terme en la comarca de La Cerdanya, perquè el públic és el mateix que el meu i tenen aspectes interessants a comparar, algun altre criteri ha sigut el nivell de reconeixement o popularitat de les curses, com la Salomon Ultra Pirineus, Cavalls del Vent o la Trail Marathon Cup quines són les accions que duen a terme per aconseguir aquest reconeixement.

A partir d'aquí la mostra que jo he analitzat són les persones més properes a mi i a entorns relacionats amb el món de l'esport, respecte als resultats, el 62,7% dels enquestats són homes, els dos perfils d'edat més predominants en l'enquesta són dels 18 – 25 anys i dels 26 – 35 que són el públic més directe a mi, això també és significatiu perquè coincideix pràcticament amb els resultats de les anàlisis anteriors (Revista Apunts) sobre el perfil de practicant / participant. La població on resideix la majoria dels enquestats és Barcelona (42,34%) que hi ha diverses zones on es pot practicar el running i trail running (Collserola, carretera de les Aigües), la resta del perfil són majoritàriament gent de Sant Cugat del Vallès, i altres poblacions de Catalunya (Bages, Vic, Tortosa, Tarragona, Vilafranca...).

3.4. Instruments

Fins el dia d'avui, he fet dues entrevistes, que han sigut una a nivell extern i una a nivell intern. Una d'elles la primera a la Marta Vivès que es considera exploratòria, amb l'objectiu d'ajudar a construir la problemàtica de la investigació segons Herder (1998), l'altra a en Xavier Guiu es considera en profunditat semiestructurada perquè segons Harder (1998) aquest mètode es distingeix pel contacte directe i per una major llibertat en les formes d'expressió. Aquesta entrevista l'he fet perquè considero que dona un valor afegit al treball el fet de poder conèixer de primera mà l'opinió dels possibles clients i aficionats a l'esport. Des del primer moment sabia que volia dur a terme una enquesta amb diversitat de temes a tractar relacionats amb l'esdeveniment perquè qualsevol opinió és de gran ajuda i proporciona certa ajuda per poder avançar i tindre un major coneixement sobre els gustos i preferències dels clients. L'he volgut estructurar en diverses parts tal com apareix en la taula resum del treball: primer una anàlisi sobre el **perfil sociodemogràfic** on es tracten qüestions sobre gènere, edat i aspectes més generals, mentre que la segona part d'aquest treball consisteix en un **estudi dels hàbits esportius** amb quines són les tendències, preferències i gustos de les persones enquestades per saber cap a on es pot enfocar aquesta activitat i fer-la més del gust de tothom i per finalitzar la tercera part que és més concreta tracta sobre la **participació en esdeveniments** i preguntes sobre la pròpia activitat que vull desenvolupar. En aquesta part es vol conèixer més a fons el coneixement i interès sobre el trail running, curses, preu, serveis entre altres coses per veure la predisposició de les persones.

3.5. Procediment

Durant el procés s'han realitzat dues entrevistes, la primera es va administrar via correu electrònic, la persona responsable no va poder accedir a fer-ho via meet i es van enviar unes preguntes (octubre) prèviament revisades perquè es pogués obtindre una resposta pel projecte. Al cap d'un temps (31 desembre) va poder respondre i gràcies a aquesta resposta s'ha pogut avançar molt en el treball i extreure coneixements.

La segona entrevista va ser força ràpida i en qüestió de dos dies la persona va accedir a contactar via meet i fer una entrevista (19 febrer). Amb un guió prèviament preparat es van fer unes preguntes en relació amb l'anàlisi extern que es van debatre i comentar. Va ser de gran ajuda aquesta informació.

L'enquesta es va llençar via Google forms el 23 de febrer a un públic concret perquè pogués respondre i amb aquestes respostes completar el treball amb major precisió i coneixement de la causa de les temàtiques que s'estan tractant. L'objectiu és aconseguir la xifra d'unes 125 respostes, no serà fàcil però s'intentarà arribar-hi per tindre uns resultats amb major riquesa.

3.6. Anàlisi de dades

Un cop he tingut les dues entrevistes realitzades, la primera a la Marta Vivès va ser via mail que em va respondre les preguntes i les vaig analitzar comprovant amb les dades que surten publicades a internet, per contrastar informació i veure la mateixa pàgina web de La Molina tota la informació que faciliten. En el cas de la segona, a en Xavier Guiu, vaig procedir a escoltar-la novament i a continuació transcriure-la manualment. Vaig passar totes les respostes que m'havia facilitat per tindre tota la informació completa. (Si fos necessari la tinc gravada). Amb tota aquesta informació ha sigut més valuosa tota la informació i han facilitat a continuar amb el treball.

Respecte als resultats de l'enquesta, els he analitzat individualment per veure si són de valor o no, i tots ells m'han ajudat i m'han servit per elaborar l'apartat de demanda. La majoria d'ells com he esmentat, coincideixen amb els resultats anuals d'estudis esportius. Aquests resultats es troben en un full d'excel amb percentatges i gràfics per cadascuna de les preguntes, de manera visual faciliten la feina i la comprensió dels resultats.

3.7. Aspectes ètics

D'acord amb els criteris que estableix la universitat respecte als documents ètics, he complert amb tots ells. Són una font de seguretat que protegeixen la informació i contingut de les persones participants en el projecte. Principalment vaig parlar amb les dues persones entrevistades i els vaig confirmar que aquesta informació era totalment confidencial pel treball i no es publicaria enlloc. Respecte a l'enquesta s'ha publicat amb el text del consentiment informat que tothom que ha respost, ha confirmat aquest document.

Cito a continuació un text referent als aspectes ètics que ha dut a terme la Universitat Ramón Llull Blanquerna (Blanquerna URL, 2023): “Amb aquests òrgans es garanteix que els projectes d'investigació en diversos àmbits de coneixement aconsegueixen els requisits ètics, especialment quan la investigació demana la participació de persones i/o institucions. Els comitès vetllen la integritat i la validesa dels projectes, assessoren i avaluen en la recerca segons el codi deontològic concret de l'àmbit en el qual es desenvolupa la investigació, prenent com a aspectes fonamentals el consentiment informat de la investigació i la confidencialitat. A més, aquest òrgan identifica aspectes ètics sobre els quals convé formació dels estudiants i fa propostes en aquest sentit.”

D'aquesta manera no hi ha cap mancança ètica en el treball.

4. ESTUDI DE MERCAT

4.1. Anàlisi de l'organització

4.1.1. Història.

Iniciaré el present document amb l'anàlisi de l'organització relacionada amb el meu esdeveniment, La Molina, per això mateix és important començar amb una recerca sobre la història d'aquesta estació amb les dates més destacades en els seus més de 100 anys.

Segons Lugares de Nieve (2022), tot va començar a principis del S. XX, quan el 1908 arriben els primers esquiadors a les pistes catalanes on la principal activitat era l'esquí com a activitat lúdica i esportiva. La Molina és considerada a nivell Europeu i nacional una de les estacions referents per la pràctica d'esquí, va ser la primera a nivell nacional i de les primeres a escala Europea. Inicialment, la pràctica era totalment diferent, no hi havia el mateix nivell de desenvolupament que en l'actualitat, els esquiadors anaven com exploradors i les dones amb faldilles. El 1922 va començar a agafar popularitat i es va desenvolupar la xarxa de transports per poder arribar a pistes amb tren, la mateixa pista de La Molina va tindre una estació de tren per acollir un nombre superior de persones i alhora per concursos i competicions d'esquí. Amb el pas del temps durant el S. XX comencen a aparèixer escoles d'esquí, telecabines, remuntadors i altres funcionalitats per evolucionar en la pràctica que agradava als esportistes. Als anys 80 ja es considerava una estació consolidada i amb un desenvolupament i equipament professional, amb capacitat per acollir gran nombre de persones. Com a data a destacar trobem el 1983 on la Generalitat de Catalunya decideix invertir en els actius de La Molina a causa de la popularitat que està agafant l'esquí, en aquell moment passa a tindre tot el poder de l'estació que anteriorment era de dues empreses, Tepsa i Rigat SA. La Generalitat de Catalunya al 86' entra a dirigir directament la concessió de la part esquiable que va passar la seva gestió a Ferrocarrils de la Generalitat de Catalunya (FGC) que fins el dia d'avui és la que se'n fa càrrec, el departament de Turisme de FGC. Amb el temps s'han anat fent millores, implementacions de remuntadors i albergant esdeveniments de renom com poden ser Copes del Món o Mundials.

Observant aquesta evolució és important tindre la capacitat d'adaptació al canvi i noves tendències, perquè ens els seus 115 anys d'història han tingut diferents necessitats i en cada moment s'han pres les decisions que podien tindre un millor impacte en la població. Actualment, el canvi climàtic és un factor molt rellevant perquè porta grans conseqüències negatives per l'estació, la falta de neu en la temporada d'hivern és visible, perquè cada vegada les nevades són menys i les temperatures són més elevades, això provoca que l'única opció és generar neu artificial que té un cost elevat i no genera rendibilitat perquè amb les temperatures es desfà a l'instant. Això portarà a prendre decisions importants a l'estació de cara als pròxims anys.

El fet que la Generalitat (FGC Turisme, 2022) tingui el control és un aspecte positiu perquè el principal objectiu és fer activitats per la població, no enriquir-se que podria passar a un segon pla. Això ha portat des dels anys 80' que ho gestiona que durant tot l'any s'hi duguin a terme activitats, la desestacionalització és un concepte molt important, que significa aprofitar un espai els 12 mesos de l'any, aprofitar qualsevol època on l'activitat principal baixa per incentivar altres, com poden ser durant els mesos de març – novembre. Amb aquesta idea durant el pas del temps han anat organitzant activitats d'estiu que són d'interès per la població, com poden ser excursions de senderisme, passeig en telecabina, bike park, entre altres destinades a tots els públics. D'aquesta manera l'estació està activa els 365 dies de l'any.

4.1.2. Trajectòria

4.1.2.1. Proposta Estratègica

Actualment, després d'analitzar diverses fonts fiables i de l'entrevista amb Xavier Guiu, responsable d'esports de l'Ajuntament de Puigcerdà puc confirmar que no es desenvolupa cap pla estratègic vinculat exclusivament amb l'esport. Des del Consell Esportiu cada ajuntament local té les competències per decidir que es fa en la seva població. Totes les propostes vinculades amb l'esport van centrades en la promoció escolar, que si hi ha propostes de futur. Per la resta d'àmbits esportius com l'esport professional, esdeveniments, turisme esportiu no hi ha cap document amb propostes estratègiques. No obstant les entitats privades poden tindre una proposta de cara futur amb les accions internes que volen desenvolupar per aconseguir els seus objectius.

A nivell públic a la Cerdanya hi ha accions vinculades amb el medi ambient i la sostenibilitat que són dos pilars fonamentals. El pla que hi ha fixat de cara als pròxims anys s'anomena Document Inicial Estratègic, segons Gencat (2021) aquest document té un paper crucial en aspectes ambientals: identifica els aspectes més rellevants del territori, punts forts i dèbils, possibilitats, l'objectiu de potenciar i gestionar el desenvolupament integrat del domini esquiable, impulsar i potenciar el principal motor econòmic com és el sector turístic i l'esquí amb activitats durant la resta d'any, un impuls en el sector turístic de cara a atraure major nombre de persones i amb noves activitats ser un lloc referent no només per l'esquí. Millorar l'accessibilitat i mobilitat és un factor molt important perquè actualment el Túnel del Cadí restringeix molt degut al seu elevat preu, en l'àmbit local la connexió amb transports públics es podria millorar.

Si ens fixem més a fons en la Molina, Document Inicial Estratègic (2021), trobem algunes millores que busquen acollir més gent i que els inconvenients que existeixen ara desapareguin:

- Recuperació del telecabina entre l'estació de tren i l'aparcament: aquesta proposta reforça l'accés de manera exponencial perquè facilita el trasllat i l'abarateix a moltes persones que arriben amb tren a l'estació i després han de buscar una altra solució per arribar a pistes. L'estació de tren té molts anys i va ser una molt bona

inversió, considero que seria un error no facilitar als usuaris aquest servei essencial. L'únic aspecte negatiu que hi ha és l'alt cost que té la construcció d'aquest telecabina.

- Recuperació de les pistes d'esquí fins a l'estació de tren: A nivell pràctic és una idea genial facilitar l'accés al tren als usuaris poden arribar esquiant des de pistes, però no obstant contradiu bastants regulacions perquè el límit de les pistes es troba a 1600m i a cotes inferiors no es poden ocupar. Per lo tant s'hauria d'equipar aquesta zona de canons de neu per poder fabricar neu i que es mantingui per assegurar l'accés fins a l'estació.
- Accessos a pistes: a nivell de tràfic hi ha diverses vies per arribar a les pistes, però algunes d'elles (Coll de Pal) no estan del tot adequades i s'hi podria millorar l'accés a través d'una inversió perquè s'adeqüin les carreteres.
- Ampliació i construcció d'edificis de serveis: són molts els serveis extres que s'ofereixen als clients, des de pàrquing, bar, biblioteca, serveis mèdics, botigues de lloguer, tots aquests serveis s'han quedat antiquats i necessiten una inversió per millorar i implementar nous espais per mantenir al capdavant en el sector.

4.1.2.2. Missió, Visió i Valors

En qualsevol organització una part molt important és la missió, visió i valors. Per això cal disposar d'un equip qualificat i un pla estratègic amb unes accions determinades per encarar el futur i les aspiracions de l'empresa. Qualsevol empresa té present un objectiu sigui a curt termini o més a llarg termini, a La Molina, gestionada per la FGC Turisme disposen de l'agenda 10/30 amb una sèrie de propòsits per l'estació (FGC Turisme, 2019) que seria la visió. En aquesta agenda determinen diversos aspectes com la **sostenibilitat**, la **globalització**, la **tecnologia** i les **persones** com els principals eixos d'aquesta agenda. Posen èmfasi en prioritzar accions que tinguin un impacte positiu a la societat, en la sostenibilitat aconseguir un equilibri entre la part econòmica, medi ambient i societat que si tots fem un ús responsable la terra preservarà un millor estat en el futur.

La globalització actualment és un eix necessari per connectar el territori amb les persones d'arreu del món i potenciar una zona tan important com La Molina amb els possibles nous visitants. Respecte a la tecnologia ha sigut un avanç molt important en les darreres dècades i qualsevol millora que pugui ajudar a la promoció i desenvolupament de l'estació és totalment positiva. De cara a ser una estació pionera necessita actualitzacions constants en totes les seves instal·lacions i activitats. Finalment, les persones són el centre de qualsevol activitat i projecte, sense elles no avança. S'han centrat en les necessitats que poden tindre, quines activitats poden atraure a una major quantitat de persones.

Respecte a la missió es consideren activistes de la sostenibilitat i la preservació del territori per organitzar activitats en un entorn privilegiat on s'organitzen activitats sostenibles per l'activació del territori durant tot l'any. Connectar les persones amb el territori és un dels principals objectius, principalment les persones locals, que tinguin el sentiment de pertinença i totes les activitats que s'organitzen tinguin un retorn econòmic i social positiu.

Els valors que s'implanten (FGC Turisme, 2019) estan enfocats a les persones, que són la principal font d'ingressos. El turisme és una font econòmica i social molt important en tot el territori, ofereixen una gran quantitat de serveis amb compromís i ganes de liderar nous reptes amb el concepte de sostenibilitat en ment.

4.1.3. Projectes

En aquest apartat m'he centrat a analitzar quines són les activitats que organitza la mateixa estació durant l'any. Per fer-ho he fet una entrevista detallada amb una persona responsable de La Molina, que hi treballa allà, també he fet recerca en la seva pròpia pàgina web on s'hi detallen moltes dades de totes les activitats que organitzen. Inicialment, em van facilitar el contacte de Marta Viver, cap Comercial-Màrqueting, em vaig posar en contacte amb ella i a través d'unes preguntes que vaig preparar li vaig poder preguntar i em va respondre, que ha sigut de gran ajuda per aquest treball. Tot

això ho he complementat amb informació addicional que he trobat per internet, fent recerca a les xarxes sobre com ho organitzen.

Com a resum o informació més destacada d'aquesta entrevista i la informació que es troba a les xarxes puc destacar que s'hi duen a terme diferents tipologies d'esdeveniments durant tot l'any, de caràcter competitiu (esportiu) o lúdic (no estrictament esportiu), destaquen que per La Molina la temporada més forta és la d'hivern on comencen aproximadament pel pont de la puríssima (inici de desembre) fins a finals de febrer-març depenent de la temporada. En aquesta època l'activitat principal és l'esquí, des de fa molts anys és una de les pistes referents a nivell nacional i són moltes les persones que s'apropen, això genera una gran quantitat d'ingressos. Per altra banda, durant aquesta època, entre setmana on l'afluència és menor hi ha esdeveniments de diferent escala, des d'escoles d'esquí catalanes o estrangeres que aprofiten per entrenar i fer competicions fins a Campionats Mundials de la FIS (Federació Internacional de Ski). Durant aquesta època s'aglomeren la gran quantitat d'esdeveniments, però intenten treballar amb el concepte de desestacionalització, segons Termcat (2021) "fer que el turisme propi i característic d'una determinada estació es produeixi també durant la resta de l'any." En els darrers anys han afegit activitats durant els mesos de març i estiu per poder complementar l'oferta.

Durant aquests mesos de temporada baixa hi ha activitats destinades a qualsevol públic, pensades per fer en família, amics o grups. S'ha adequat l'estació per aquestes activitats a l'aire lliure, com pot ser passeig en telecabina, zones d'aventura, tirolines, bike park, llits elàstics, zones de walking, parcs infantils, quads, segway, entre altres.

L'objectiu ha sigut aprofitar qualsevol terreny per fer activitats de diferents temàtiques i esports, que puguin generar un interès cap al públic.

De cara al trail running que és l'activitat que li vaig comentar que m'agradaria dur a terme en el meu projecte em va dir que és viable perquè actualment ja hi ha alguna cursa que passi per les pistes, com pot ser la Salomon Ultra Pirineu, una cursa ultra de muntanya

amb un recorregut de 100km pels Pirineus catalans. La Molina Nit Pirineu, una cursa de 5km per les pistes de La Molina verticalment des del pàrquing fins al Niu de l'Àliga.

Alguns dels requisits a l'hora d'organitzar un esdeveniment és la necessitat de permisos que demana l'Ajuntament i el fet de la transparència, que des del primer moment se sigui clar amb tota la informació de l'esdeveniment que es vol dur a terme. S'ha de contactar amb l'estació per valorar quina modalitat es tracta, esportiu o comercial, si és necessari l'ús d'alguna infraestructura, i a partir d'aquí es procedeix a fer un pressupost inicial.

A nivell d'ajudes per part de La Molina o l'ajuntament com a entitats públiques el seu objectiu és dinamitzar el territori i intentar que es duguin a terme el màxim nombre possible d'esdeveniments, per això intenten col·laborar amb el que poden en totes les activitats, regalant des de packs de benvinguda als participants o altres accions comercials.

Respecte als stakeholders disposen de propis de l'estació relacionats i no relacionats amb el sector esportiu, on cadascun d'ells col·labora amb diferents accions:

1. Nissan (automòbils)
2. Alpro (alimentació)
3. Coca Cola (beguda)
4. Estrella Damm (beguda)
5. Assistència Sanitària (sanitat / seguretat)
6. Cacaolat (alimentació / beguda)
7. Caves Mestres (beguda)
8. Söll Roba (roba esportiva)
9. Head (equipament esportiu)

També disposen d'institucions públiques amb les quals tenen una relació per arribar a acords entre elles, com poden ser:

1. Costa Brava Pirineu de Girona
2. Tot Nòrdic
3. Pirineus Catalunya
4. Parc Natural del Cadí-Moixeró

Un cop analitzat els agents interessats que disposa l'estació també n'hi ha els propis de cada esdeveniment o competició que s'hi organitza, perquè quan una empresa s'encarrega de gestionar una activitat pot portar els seus propis stakeholders externs que els pot proporcionar material, equipament, alimentació o altres.

4.1.4. Situació econòmica

Per començar a tractar tota la part econòmica de La Molina (FGC Turisme, 2022) cal destacar que és una empresa pública, això vol dir que està al càrrec d'una institució pública com és la Generalitat de Catalunya. Se'n va fer càrrec l'any 1983 a causa de l'èxit que estava prenent dins de la població catalana, 3 anys més tard va traspasar la seva gestió a l'empresa FGC Turisme, un organisme públic. Des d'aquell moment porta la gestió fins el dia d'avui.

El model de negoci de La Molina és bastant singular, perquè s'ha centrat des d'anys enrere en generar valor a la població. És curiós el model de negoci que disposen perquè han posat incís en què la població ceretana s'enriqueixi de l'activitat i puguin créixer. Anualment, La Molina, que és gestionada per FGC Turisme traspasa tota la part del negoci que dona rendibilitat econòmica a les empreses locals, en són 84, perquè hi hagi activitat, puguin viure i es generin nous llocs de treball, mentre que l'entitat pública se'n fa càrrec de la part deficitària del negoci, com és la reparació de remuntadors, generació de neu artificial entre altres despeses. És un model a destacar per l'impacte positiu que treuen les empreses privades de la zona, que genera prop de mil llocs de treball, és una comarca que viu principalment del turisme, el que s'ha volgut fer és que les empreses puguin sobreviure durant tot l'any a través del qual genera portar una estació d'aquest nivell que a l'hivern és la principal activitat, però durant la resta de l'any també s'hi fan activitats.

A final d'any s'analitzen els resultats de manera senzilla, ingressos menys despesa, és molt difícil de fer una previsió a anys vista perquè el nivell de precipitació pot variar cada any, ho estem veient amb la present temporada. Això provoca que durant una

temporada es poden aconseguir resultats molt positius, que s'inverteixi una gran quantitat i la següent sigui dolenta. Les grans despeses són les que estan a càrrec de FGC Turisme que és la reparació i canvis de remuntadors, que tenen un cost molt elevat, en aquest moment demanen suport econòmic a la Generalitat.

No obstant amb les xifres positives dels darrers anys, obviant les dues temporades de pandèmia han permès créixer l'estació i encarar un futur amb optimisme, anualment La Molina genera un impacte total de 79,98 milions d'euros a tota la població (directe i indirecte), dels quals 43,39 són de valor afegit (beneficis), a part dels 829 llocs de treball que genera.

A continuació he fet recerca sobre articles relacionats amb l'economia de l'estació de La Molina, cadascun d'ells parlen de diferents moments. És interessant que en tots ells es destaquen resultats positius respecte a les temporades anteriors i que de la pandèmia han tret un rendiment positiu, durant dos anys han tingut inactivitat que ha causat unes pèrdues importants, però amb l'activitat anterior, i l'èxit de la temporada 2021-22 i l'actual veuen com la gent tenen ganes de sortir i esquiar.

A través d'un estudi que va realitzar la Universitat Pompeu Fabra el 2020 (Lugares de Nieve, 2020) s'extreuen algunes de les conseqüències que va portar la pandèmia a la comarca ceretana i més concretament al sector de l'esquí. És una comarca que viu principalment del turisme esportiu la temporada d'hivern, la Covid-19 va portar unes pèrdues aproximades de 16 milions en aquest sector (La Molina i Masella). Les pèrdues són directes i indirectes, a nivell de forfaits i del sector de la indústria turística (allotjaments, restaurants, material, empreses del sector entre altres serveis). Són moltes les persones que aquesta temporada no van poder treballar, s'aproxima aquesta xifra a un miler de persones. La Molina anualment genera un centenar de llocs de treball més les persones de les escoles i clubs d'esquí. Anualment fins a la data l'activitat generava a l'economia de la Cerdanya uns 80M€, una quantitat molt elevada per una comarca on principalment viu de la temporada de desembre – abril. Ni més ni menys que l'activitat de La Molina és un 8% del PIB comarcal.

Segons NevaSport (2022), l'anàlisi de la darrera temporada deixa uns resultats molt positius i encara la present temporada amb ambició i ganes de superar les dades recents. La temporada passada va ser la primera després de la pandèmia de la Covid-19, la gent va reaccionar de manera molt positiva amb moltes ganes i la despesa va ser molt elevada amb un gran nombre d'esquiadors. Això ha portat a invertir grans quantitats a les estacions per poder mantenir el nivell la present temporada i poder incorporar millores (màquines, pistes, remuntadors). La inversió és superior que la passada temporada, pràcticament el doble. La Molina ha invertit 5.592.000€, un 8,35% respecte al total d'estacions d'Espanya. El nombre de visitants ha augmentat a les pistes espanyoles un 284% respecte a la temporada 2020-21, mentre que la facturació un 330%, unes dades que expliquen les ganes que té la gent en sortir, fer esport i activitats en amics o família. Quant a la despesa pública mitja per persona destaca que la temporada 2021-22 és de 27,47€, un 12% superior a l'anterior, pot ser causada per practicar l'esquí de manera més freqüent durant la temporada d'hivern o per la inversió en compra de material. La progressió dels pròxims anys és positiva i convida a les estacions a l'optimisme i continuar invertint cada temporada en millores.

Segons FGC Turisme (2022), durant aquest inici de temporada, les pistes gestionades per l'empresa FGC Turisme han vist unes dades força positives, després d'un estiu i una tardor força calorosa no convidaven a l'optimisme respecte a les nevades o precipitacions a les estacions d'esquí. Poques setmanes abans del pont de desembre (3 - 8 desembre) va arribar la primera nevada que a cotes altes va deixar neu per poder obrir amb optimisme les pistes. Durant aquest pont van poder obrir totes elles amb un nombre de pistes superior a la darrera temporada, un cop passat el pont els primers resultats són totalment positius, l'afluència ha sigut superior a la temporada 2021-22, amb 47.019 persones visitants, mentre que La Molina és un 30,35% d'aquest total (14.274 persones). Unes dades que confirmen que la gent té ganes d'esquiar després d'un any i que l'estimació postcovid de l'any passat es confirma, ve un auge en els pròxims anys si les temperatures ho permeten.

En el Pla d'Actuació del grup FGC respecte als pròxims anys, analitza totes les seves estacions, resultats, previsions, turisme, activitats, projectes de millora entre altres dades rellevants. He pogut destacar certa informació d'interès respecte a l'economia de La Molina.

En la taula que observem a continuació (Pla Actuació FGC, 2021) veiem l'evolució que ha tingut l'estació de La Molina en els darrers anys, prèviament a la pandèmia. Distingeix entre 4 fases: primer la temporada d'hivern i estiu on podem confirmar novament que entre desembre – abril és la temporada forta amb l'esquí, amb una evolució favorable any rere any, fins als 309.547 prèviament a la Covid-19. Mentre que a l'estiu les dades han anat disminuint, mentre que l'estiu del 2020 amb algunes restriccions va augmentar considerablement fins a arribar al seu rècord, possiblement degut per la necessitat de sortir a l'aire lliure de les persones en plena pandèmia, o per l'increment de persones que van anar a viure a la Cerdanya. Un altre factor és el nombre de visitants a Alp 2500 una zona concreta de la muntanya, xifra que ha anat augmentant considerablement cada any, i finalment la dada més rellevant el nombre d'ingressos per forfaits cada temporada, on trobem el millor resultat l'any 2018, amb 5.813.451€.

Evolució de la demanda en l'àmbit de turisme a **La Molina**:

	2016	2017	2018	2019	2020
Visitants a l'hivern	214.676	290.534	309.547	287.564	222.043
Visitants a Alp 2500	47.911	55.117	59.856	62.064	51.148
Visitants a l'estiu	30.724	29.005	25.091	24.582	38.196
Ingressos per forfaits (€)	4.064.504	5.465.781	5.813.451	5.479.649	4.721.761

Taula 2. Evolució Visitants La Molina.

En aquesta pròxima taula, (Pla Actuació FGC, 2021) observem la comparativa de visitants en les principals estacions del grup FGC Turisme, totes elles de Catalunya: La Molina, Port Ainé, Espot, Vall de Núria i Vallter. Com es pot observar des del 2016 la distància entre La Molina i les altres estacions és abismal, sempre ha sigut superior el nombre de visitants, al voltant dels 300.000 – 350.000. Aquesta diferència pot ser

causada per la proximitat de les seves pistes a la majoria de comarques catalanes, la gran oferta de pistes que disposa (moltes elles d'iniciació), els preus assequibles per la majoria de la població, la facilitat de transport per arribar entre altres aspectes positius. Des d'anys enrere sempre ha sigut una estació referent per la seva història i així ho demostren les dades.

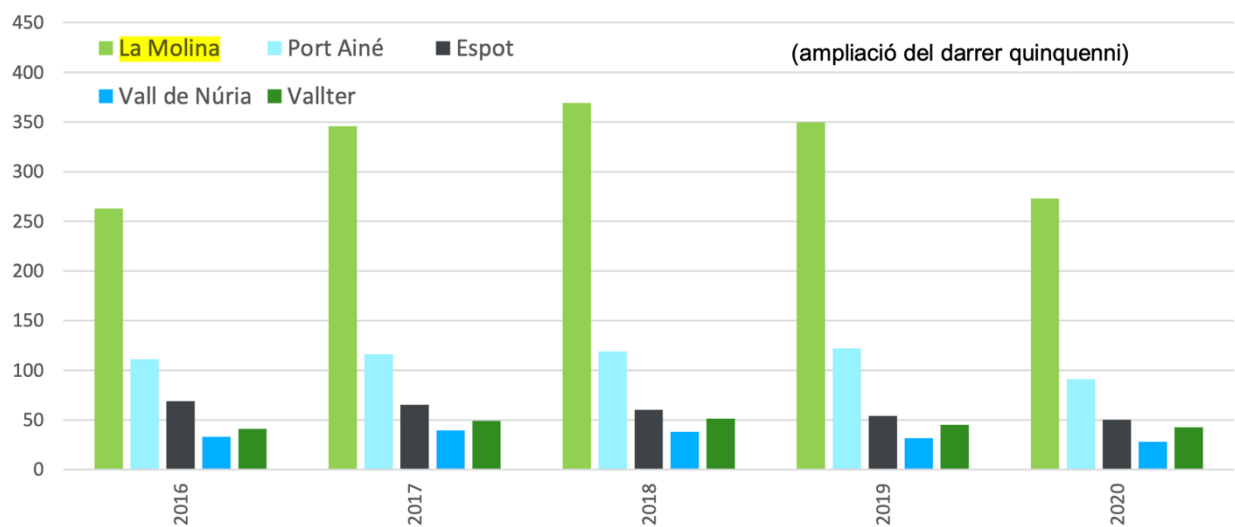


Figura 1. Comparació turisme estacions FGC. FGC Turisme.

En la següent taula, (Pla Actuació FGC, 2021) hi ha una de les majors despeses per les estacions, l'energia en kWh de les principals estacions de FGC. La Molina com a principal estació catalana té un consum superior. Aquesta despesa és causada per la fabricació de neu artificial, l'ús dels remuntadors i altres factors, però aquestes són les més abundants. Totes aquestes dades són una estimació per les pròximes temporades, l'actual inclosa. Podem veure com l'energia de cada any és la mateixa, però el cost total en € va augmentant, això és degut a l'augment del preu de l'energia. Aquest augment pot causar haver d'augmentar els preus dels forfaits o altres serveis per recuperar la despesa.

Energia a TiM	2022	2023	2024	2025	2026
kWh Montserrat	1.466.035	1.466.035	1.466.035	1.466.035	1.466.035
kWh Vall de Núria	4.188.005	4.188.005	4.188.005	4.188.005	4.188.005
kWh La Molina	7.789.514	7.789.514	7.789.514	7.789.514	7.789.514
kWh EPA	4.278.683	4.278.683	4.278.683	4.278.683	4.278.683
Total kWh TiM	17.722.237	17.722.237	17.722.237	17.722.237	17.722.237
Cost total energia TiM (€)	1.985.280,42	2.231.127,47	2.110.916,30	2.362.378,41	2.248.228,06

Taula 3. Cost energia estacions FGC. FGC Turisme.

Finalment, observem la inversió econòmica que durà a terme La Molina en els pròxims anys, veiem com en les dues pròximes temporades disminueix breument, tot i que el 2025 hi ha una previsió de tornar a augmentar. Aquestes variacions aparentment són mínimes, però serveixen per millorar serveis i mantenir una qualitat òptima dels clients amb incrementació d'espais per esquiar, nous remuntadors, noves activitats o processos de desestacionalització.

Inversions Turisme i Muntanya

El pressupost d'inversió de Turisme i Muntanya permetrà escometre importants actuacions tal i com es detalla al Pla d'Actuació per assolir els objectius d'equilibri territorial i dinamització de l'activitat econòmica d'FGC tot mantenint uns comptes d'explotació equilibrats.

Turisme i Muntanya (€)	2022	2023	2024	2025	2026
La Molina	3.130.699	2.678.722	2.651.589	3.251.702	3.142.809

Taula 4. Inversions TiM. FGC Turisme.

4.2. Anàlisi sector

4.2.1. Entorn

4.2.1.1. Polític

Per entendre el posicionament polític i els partits que governen primer hem de conèixer el públic que hi resideix i el context històric (Viquipèdia, 2023).

Des d'anys enrere sempre s'ha caracteritzat per una zona tranquil·la de grans terres on viuen persones grans que s'han dedicat durant tota la seva vida a l'agricultura i la ramaderia, dues de les professions que donaven majors ingressos. Són moltes les terres que hi ha a les diferents poblacions de la Cerdanya i han servit per sobreviure a tota la comarca durant molts anys. Des de mitjans del segle passat va canviar el model de negoci de la comarca, va aparèixer el turisme de masses adinerat d'altres zones de Catalunya. Són moltes les possibilitats que ofereix la zona, des d'activitats d'hivern com l'esquí (un esport associat a la gent amb poder socioeconòmic) fins a excursions en l'època d'estiu. Va tindre un creixement exponencial, que va causar que moltes persones de la zona de Barcelona i voltants adquirís una segona residència per gaudir dels caps de setmana i de les èpoques d'hivern i estiu. A partir d'aquest moment va canviar totalment la visió de la comarca, aquesta població tenen majoritàriament un arrelament en la política catalanista d'esquerres, per aquest motiu els dos partits polítics amb més poder són Esquerra Republicana i Junts per Catalunya. Dos partits polítics de centreesquerra. La província de Girona i Lleida són conegudes per l'arrelament a la terra Catalana, fet que ha pogut influir, perquè la comarca és un conjunt de gent local i gent amb segones residències. El president és l'Isidre Chia, representant de Junts per Catalunya.

Junts per Catalunya és un partit polític català independentista i socioliberal que presideix el senyor Puigdemont i es caracteritza per la democràcia en tot l'estat espanyol. Mentre que Esquerra Republicana és un partit polític que es va fundar el 1931 per Lluís Companys i Francesc Macià, dos il·lustres de la societat catalana. Dirigits a la població de centreesquerra i republicans que es consideren a favor de la socialdemocràcia i busquen la independència dels països catalans.

Aquests partits polítics que representen la comarca ceretana des d'anys enrere sempre han vetllat per les persones locals que hi porten vivint tota la vida, gent gran que senten que es tracta de la seva terra i que amb el pas dels anys ha canviat aquesta visió, és per aquest motiu que són moltes les polítiques que es duen a terme perquè puguin sobreviure, pel creixement de les empreses locals, la promoció de l'esport i mantenir viu el sentiment de pertinença. El cas de La Molina és un clar exemple, que en tractar-se d'una entitat pública cedeix totes les activitats que generen benefici a les 84 empreses locals perquè s'hi puguin lucrar.

4.2.1.2. Econòmic

A nivell econòmic (IDESCAT, 2023) podem destacar que actualment la Cerdanya és una comarca que viu del sector turisme, el 77% de la producció ve d'aquest sector que inclou tots els serveis vinculats amb les activitats turístiques (esquí, curses, activitats), tot això aporta a la comarca una gran quantitat d'ingressos anuals que l'han fet créixer, en aquest sector s'inclou l'oci, restauració, allotjament, entre altres. El segon sector amb més estructura productiva és la construcció amb un 16,9%, pràcticament entre aquests dos sectors ja alberguen tota la producció local. Per mantenir aquest creixement d'habitatges es necessita empreses especialitzades a construir cases. Un aspecte a destacar sobre els habitatges és que el 53% respecte al total són de segona residència i d'aquests la majoria són de propietat, això parla tant del sector turisme com del nivell adquisitiu que disposa aquest col·lectiu, que no tenen cap problema en adquirir una segona residència. Actualment hi ha en construcció 223 nous habitatges. Segons IDESCAT (2018), la renda familiar mitja bruta per habitant és de 15.500€ anuals, mentre que el PIB x habitant és de 22.000€, considero que és una xifra força rellevant perquè porta a la reflexió de la gran diferència que hi ha entre les persones residents de la Cerdanya i la gent que hi va perquè disposa d'una segona residència. La primera té un perfil socioeconòmic baix, analitzem la renda i és força baixa, gent que hi ha viscut de tota la vida i si han trobat que el nivell de vida ha pujat a causa de les persones més adinerades que van per oci. Aquestes persones tenen un nivell econòmic molt més elevat. El 2020 prèviament a la pandèmia, l'atur era del 7,7%, 619 persones. Una xifra força positiva a destacar per la poca gent que suposa que no disposen de feina, el 68,4% de la població es componen entre els 15

– 64 anys. A través de xifres del 2020 podem conèixer que el PIB és de 414M€, una xifra molt positiva per la comarca que ve donada per la força que presenta el turisme, és un fet que he anat comentat repetidament, però és un factor que es pot analitzar de dues maneres a nivell personal, la comarca ho pot veure com un aspecte positiu gràcies a les activitats que ofereix i la riquesa que n'extreu, però per una altra banda també es pot analitzar negativament degut a que la població local veu que els pugen els preus i l'habitatge i estil de vida és més car, a part que l'esperit de poble petit i rural ha desaparegut amb el temps.

4.2.1.3. Social

La Molina és una estació que forma part de l'Ajuntament d'Alp, situat a la Cerdanya, comarca del nord de Catalunya. La Cerdanya és una comarca que s'ha caracteritzat durant tota la seva història per la ramaderia i l'agricultura fins al S. XX quan el turisme de masses va tindre un gran impacte i va canviar l'essència de la comarca, totes les zones de muntanya van permetre durant l'època d'hivern l'aparició d'activitats esportives com l'esquí i a l'estiu de poder gaudir de moltes zones per fer excursions. Amb aquest gran canvi, la gent local s'ha vist que s'ha envaït durant les dues principals èpoques de l'any la seva terra, això ha donat vida i un creixement social i econòmic. Si ens remuntem molts anys enrere entendrem part de la història de la Cerdanya, quan al 1659 es va signar el Tractat dels Pirineus on es va fer una divisió entre l'Alta Cerdanya i la Baixa Cerdanya, aquest tractat va vindre com a conseqüència a la confrontació entre França i Espanya. França es va quedar amb l'Alta Cerdanya i Espanya es va quedar amb la Baixa Cerdanya, Llívia és la població que limita les dues zones, on hi ha la frontera. La Baixa Cerdanya està dividida per les províncies de Girona (11 municipis) i Lleida (6 municipis). La Molina forma part de la província de Girona. Actualment a la Cerdanya hi habiten durant l'any 19.335 persones (IDESCAT 2022), una xifra que no és del tot real perquè com he anat esmentant, aquest número es força simbòlic quan hi apareixen totes les persones que tenen una segona residència perquè en aquell moment l'habitatge per metre quadrat és molt més elevat. Aquest perfil de segona residència és el que ha fet créixer la comarca, tot el sector turisme amb l'esport com a element principal porten anys originant un desenvolupament constant de serveis i negocis que tota la comarca se'n

beneficia. Les èpoques més poblades són a l'hivern on hi acostuma a anar per vacances molta gent turista i que disposa de residència allà per l'esquí i posteriorment a l'estiu on novament la natura i activitats que es poden fer prenen força i la gent s'instal·la per gaudir de l'entorn. Com a dades a destacar de la població real (local) puc dir gràcies a les dades actualitzades d'IDESCAT que aquests números de gent local porten molts anys estancats, no ha tingut cap creixement destacat des de 1981, on en aquell moment hi habitaven 12.000 persones, amb 32 anys només han crescut 7.000 persones residents. No obstant aquestes dades no són del tot reals perquè s'hi observem la tendència de creixement en segones residències i això augmenta la població. El nombre total de residències a la Cerdanya al 2022 és de 21.186, mentre que el 36,17% d'aquestes són de persones residents durant tot l'any (habitatges principals), i el 53,58% són segones residències.

4.2.1.4. Tecnològic

La Generalitat ha volgut incorporar a les PIMES de la comarca de la Cerdanya un nou servei per millorar els seus serveis tecnològics en les empreses locals. L'objectiu és disposar de personal qualificat que facin un estudi a les empreses i emetin informes orientatius amb propostes de millora. Segons El Punt Avui (2021), avui dia ja s'han ajudat a 800 empreses arreu de Catalunya amb aquest servei de digitalització. Són moltes les empreses del sector turístic i comercial que no exploten les seves possibilitats i amb aquest servei s'intenta donar a conèixer tots els serveis. Molts cops amb aquestes millores tecnològiques a través d'inversions, les empreses es converteixen en més competitives al mercat i poden consumir menys energia o estalviar recursos d'una altra part gràcies a la digitalització.

És un fet real i visible en la nostra societat com la majoria de serveis impliquen estar al corrent de les noves tecnologies, però una comarca amb tanta història i una població envellida costa fer aquest canvi de paradigma, per aquest motiu és important fer cursos i xerrades a les empreses per mantenir-se al corrent de les noves tendències, pot ser una oportunitat per atraure major turisme i fer negoci.

4.2.1.5. Ecològic

En una comarca amb tanta història i recorregut s'han elaborat molts plans i accions per preservar el terreny i les zones verdes, són l'actiu més gran de la zona i s'ha de tenir diversos plans per evitar danys en el medi ambient. Dins del Consell Comarcal de la Cerdanya es troba una àrea específica que elaboren accions de preservació, com pot ser la gestió de residus, educació ambiental fent consciència a la població el risc que comporta les aigües i el seu sanejament, els residus i el medi ambient. El tema de la mobilitat és un aspecte rellevant, s'han implantat el transport públic per evitar la contaminació, no obstant és una comarca on l'ús del transport privat és molt elevat i difícilment reduïble. Des d'aquest consell comarcal s'intenta conscienciar i fer cooperar a tota la població amb accions de desenvolupament sostenible.

Actualment, una de les principals guies de la zona és el desenvolupament d'una economia verda i circular, amb l'objectiu de la preservació i manteniment de diversos camins de muntanya a través de subvencions de la Generalitat, amb aquestes accions de millora es pretén dinamitzar el territori amb accions que permetin una transició energètica, reduir l'impacte dels residus i el desenvolupament de llocs de treball en l'àmbit del medi ambient.



Figura 2. Pla d'Economia Verda i Circular. Consell Comarcal la Cerdanya.

4.2.1.6. Legal

A nivell legal he volgut fer una recerca sobre que és el que pot afectar un esdeveniment esportiu, quines poden ser les condicions que pugui posar una organització pública per tirar-ho endavant i quines ajudes o col·laboracions podem aconseguir.

Primerament, hem de tenir clar de quin esdeveniment estem organitzant i ultimar la majoria dels seus detalls per conèixer a quin perfil de l'organització pública ens hem de dirigir, un cop ho tenim clar hem d'escollir quina ubicació ens aniria bé. En el cas de tractar d'un espai públic hem de parlar amb l'empresa propietària i l'ajuntament corresponent.

“Som una empresa pública per tant quan s'han d'organitzar diferents esdeveniments sempre fan falta permisos i complir uns requisits, fa falta que tot sigui molt transparent. Primer de tot s'ha de contactar amb nosaltres i valorar quin tipus d'esdeveniment és el que es vol realitzar, i depèn de si ha de ser de caire comercial o més esportiu o si s'han d'utilitzar infraestructures de les nostres instal·lacions (com ara telecabina o remuntadors), s'haurà de contactar amb un departament o un altre. Després d'això s'envia un pressupost i les condicions, és important per exemple sempre estar donat d'alta com a empresa, que es pugui facturar electrònicament, etc.” (Marta Vives, 2022).
rellevant quan ja tenim l'espai i hem d'organitzar un esdeveniment esportiu és el pla de prevenció i actuació en cas d'incident i les assegurances. És essencial tenir-ne de contractat per qualsevol emergència que pugui passar durant l'activitat. L'escenari ideal seria tenir-ho cobert perquè, si no podríem tenir un problema legal molt gran. Tots els participants han d'estar coberts. Aquestes assegurances són contractes amb una asseguradora amb la qual es compromet a prestar un servei d'emergència a canvi d'una quantitat econòmica que paga l'empresa organitzadora.

Hi ha dos tipus d'assegurances: (CRAI 2021)

- Responsabilitat Civil: respon a danys personals o materials causats per l'activitat principal que puguin patir terceres persones (participants).
- Assegurança d'Accidents: proposa una indemnització per les possibles lesions que pugui patir un participant en un accident durant l'esdeveniment de manera accidental o involuntària.

4.2.2. Competidors

En aquest apartat faré una recerca sobre els esdeveniments de trail running de la zona, per conèixer els que poden ser els principals competidors. L'objectiu és veure fins a quin punt s'organitzen activitats d'aquesta temàtica esportiva, amb quina freqüència, qui ho organitza, a quin públic està destinat entre altres aspectes. Això em facilitarà molta feina perquè sempre pots encarar un projecte més fàcilment amb informació del sector que determina uns preus, un públic o dades de l'oferta i el que demanden els participants.

- Salomon Ultra Pirineu:

La Salomon Ultra Pirineu (Salomon Ultra Pirineu 2022), és una de les curses de muntanya d'ultra resistència més reconegudes dels esdeveniments del trail running. Se celebra el darrer cap de setmana de setembre, i són molts els participants que venen de diferents comarques i països per participar. Disposa de diferents recorreguts en funció del nivell dels participants, la modalitat reina és l'Ultra Pirineu amb 100 km i una capacitat màxim de 1.300 participants, la Marató Pirineu és una modalitat de 42 km i 2.800 m de desnivell, la Mitja Pirineu amb 21 km i 1.400 m de desnivell per zones de muntanya i La Molina Nit Pirineu, la prova més senzilla però potser la més divertida, 5 km que transcorren part de les pistes de La Molina i es fan de nit. Un dels principals sponsors d'aquest esdeveniment és La Molina, que col·labora ja que part del recorregut és per la seva estació.

L'esdeveniment comptarà amb 4 curses:

- Salomon Ultra Pirineu 100KM 170€
- Salomon Marató Pirineu 42KM 87€
- Salomon Mitja Pirineu 21KM 50€
- La Molina Nit Pirineu 5km 35€

La Molina Nit Pirineu KV®

És una cursa nocturna de 5 km que recorre els espais de muntanya més destacats de la comarca ceretana (Salomon Ultra Pirineu 2022). Des de les pistes de La Molina fins a la zona més alta del Niu de l'Àliga. Passa per diferents refugis i l'espectacular zona del parc natural del Cadí-Moixeró, té un recorregut força exigent amb 860 m de desnivell.

Salomon Ultra Pirineu

Aquesta és la cursa (Salomon Ultra Pirineu 2022), referent en aquest esdeveniment, la més reconeguda i de màxima exigència. Recorre 100 km per tota la comarca ceretana, gran part per zona de muntanya, el que la converteix en una de les més dures. El punt de partida i final és a la població de Bagà.

Salomon Marató Pirineu

Aquesta modalitat té una gran duresa i exigència gràcies als seus 42 km i 2.800 m de desnivell per la zona del parc natural del Cadí – Moixeró (Salomon Ultra Pirineu 2022), té el mateix punt d'inici i final, Bagà. Transcorre per les zones muntanyoses més destacades de la comarca ceretana.

Salomon Mitja Pirineu

Una prova amb força exigència, però menys en comparació amb altres d'aquest esdeveniment. Recorre 21 km i 1.400 m de desnivell per terrenys muntanyosos i disposa de zones amb unes vistes espectaculars(Salomon Ultra Pirineu 2022).

Considero que és un gran esdeveniment a en l'àmbit de participació i porten anys organitzant-lo, avui dia considero que no és una principal amenaça perquè el seu públic és gent professional del sector del trail running. A causa de la dificultat de les seves modalitats, restringeix en gran part la participació del públic, el meu esdeveniment neix amb la idea inicial de la inclusió i no de la "restricció", considero que quan iniciés un projecte has de permetre que la majoria de la població hi pugui participar. Tinc al cap que sigui una cursa d'uns 10/15 km per terreny de muntanya, però que no sigui exclusivament competitiva, que la gent decideixi que si volen fer un tram a peu no els penalitzi. Amb el

temps si considero que té recorregut, i la demanda ho permet potser sí que m'especialitzo en llarga distància o una modalitat que pugui enganxar al públic. Sí que és cert que un factor important que he de tindre present és la data en què s'organitza aquest esdeveniment, a finals de setembre, perquè estic dubtant en la temporalitat del meu, si pre estiu (maig o juny) o post estiu (setembre o octubre), això pot ser un factor a tindre en compte a l'hora de prendre una decisió. Un altre factor rellevant és el preu, està bé fer un estudi de la competència per veure en quins rangs se situa el preu, en funció de la modalitat ofereix un preu diferent, no obstant les 2 grans distàncies tenen un preu força elevat, considero que pot ser un factor "restrictiu" pels participants. Des de la meua visió pot ser interessant prendre un punt de referència sobre els 35€/40€. Caldrà posteriorment analitzar quins serveis s'ofereix amb el preu, però pot rondar aquesta quantitat.

- Cavalls del Vent:

Cavalls del Vent seria un altre esdeveniment del mateix sector que es pot prendre com a referència per analitzar la competència i destacar aspectes positius per implementar en el meu projecte. Aquest esdeveniment (Cavalls del Vent, 2023) el trobo molt més proper al que tinc al cap, perquè es defineix com una marxa, el factor competició desapareix, el principal objectiu és recórrer els 84,2 km en menys de 24h per uns espais magnífics enmig de la naturalesa. No obliga a ningú a córrer, es pot fer a peu, corrents, individual, en grups de 2 o 3. Molts aspectes que permeten una major inclusió en l'esdeveniment, no obstant no s'ha de menysprear la dificultat que hi ha, són molts els quilòmetres a recórrer, però mentalment pels participants és millor. Recorre grans pobles i zones muntanyoses de la comarca ceretana, passa per refugis, rius, zones de bosc, vistes meravelloses, el que la fa una de les més maques de la comarca i del sector. Aquest esdeveniment se celebra a mitjans de juny, un altre factor en tindre en compte perquè és entre les possibles dates del meu projecte.

Aquest esdeveniment té un preu molt més accessible, o 25€ o 49€ en funció de la modalitat que escullis, la diferència són els obsequis que et regalen. Un preu que el considero dins del mercat i que permet participar a tothom, coincideix amb el preu que tinc previst.

Un altre esdeveniment no tan conegut és la Trail Marathon Cup, una cursa que disposa de 3 proves diferents (Trail Marathon Cup, 2022): la primera se celebra a la Selva i Osona a finals de Maig, 3 distàncies diferents en funció del nivell, 42km, 26km i 16km. Totes elles de trail running però amb dificultats diferents. La segona prova se celebra a la Cerdanya a principi de Juny i consta de 4 recorreguts diferents: 42km, 30km, 15km i 7km. Mentre que la darrera se celebra al Pedraforca a inicis de Setembre amb 5 distàncies: 42km, 26km, 21km, 12km i 10km. Al final considero que és un bon esdeveniment perquè no limita a ningú en funció del nivell, qualsevol persona que practica activitat física regular pot participar en alguna de les diferents distàncies que tenen. Els preus van des dels 50€, la més curta, fins als 110€ la maratón. Els considero uns preus força elevats en el mercat, comparant amb altres esdeveniments més reconeguts com a Cavalls del Vent o la Salomón Ultra Pirineu estan una mica fora de lloc. Respecte als patrocinadors, hi ha diversos ajuntaments locals que hi col·laboren com són les 3 seus on s'organitzen, i després algun patrocinador Nutrisport més reconegut entre altres empreses.

També m'agradaria destacar la figura dels clubs esportius perquè són un agent força important en la promoció d'esport i aconsegueixen enganxar molta gent que participi en el trail running i les seves curses. En aquests clubs, són persones que constantment practiquen el trail i estan preparats per participar en diverses competicions. A la Cerdanya hi ha un club popular que és el Club Esportiu Cerdanya Pirineus, organitzen diverses activitats esportives durant l'any, com carreres per asfalt i altres per muntanya. Un factor molt interessant és que disposen de secció masculina i femenina de ruuning i una escola de trail. El principal esdeveniment on participen és la Vertical Sky Race, que transcorre per Alp durant el mes d'Agost, 7km amb 1442m de desnivell. Una cursa amb bastant dificultat perquè comença des del poble d'Alp fins a la meta que es troba a la Tosa d'Alp.

EVENT	DATA	PREU (APROX.)	PARTICIPANTS	DISTÀNCIA	LOCALITZACIÓ
Salomon Ultra Pirineu	Setembre/Octubre	€35-€170	1.300	5km/21km/42km/110km	Bagà, Catalunya, Espanya
Cavalls del Vent	Setembre/Octubre	€25-€49	200	85km/42km	Pirineus, Catalunya, Espanya
Trail Marathon Cup	Maig/Juny/Setembre	€50-€110	+500	7km... 42km	Pirineus, Catalunya, Espanya
Vertical Sky Race	Agost	€50-€100	300	7km	Alp, Catalunya, Espanya

Taula 5. Comparació Esdeveniments. Elaboració pròpia.

4.2.3. Demanda

En aquest apartat duré a terme una anàlisi sobre la tendència del running i del trail running profundament. Quin és el perfil de practicant que porta a terme aquesta modalitat esportiva i quines són les seves tendències i gustos.

Segons l'estudi (Asociación Española de Investigación social aplicada al deporte, 2014) el 65% dels corredors de muntanya tenen entre 36 – 50 anys, el trail running és una modalitat que exigeix bastant a nivell de preparació i condició física. La gent jove i gent gran no acostumen a estar suficient preparats per fer curses d'una exigència superior, per això el percentatge de pràctica entre 26 – 35 i 51 – 65 és d'un 10% en cada grup. El 78% dels corredors són homes, actualment algunes pràctiques esportives encara continuen sent molt masculinitzades. És cert que a poc a poc el perfil femení en el running va creixent i és positiu, però el balanç general segueix oferint resultats desiguals entre els dos sexes. Per altra banda, el perfil de participant acostuma a ser bastant concret,

una persona amb parella i fills on la majoria viuen en pobles rurals que tenen llocs propers de muntanya per practicar. A nivell socioeconòmic podem observar en el trail running el perfil de classe mitja-alta i el perfil de classe mitja-baixa, són els dos perfils predominants. Veiem com aquest prototip és força estàndard on la majoria tendeixen a ser persones que destinen el seu temps lliure a practicar esport de muntanya perquè viuen en poblacions amb espais idonis per entrenar. Aquesta modalitat esportiva permet practicar a qualsevol persona indiferent del nivell socioeconòmic, perquè el material necessari són unes sabatilles de córrer específiques per muntanya i algun complement, però no és especialment car. El 62,5% de les persones entrenen sols, i el 82% sense entrenador, això permet una llibertat superior perquè en qualsevol moment lliure pots anar a entrenar. Molta gent aprofita l'estona d'entrenament per relaxar-se i alliberar la ment i l'esport és una eina que allibera tensions, respecte a l'entrenador en el cas del trail running no s'acostuma a necessitar aquesta persona perquè no requereix una especialització ni professionalització. La majoria de gent ho practica per plaer i per participar en curses, no per arribar a ser professional. No obstant el 53% estan federats, el nombre de llicències federatives està en auge i permet inscriure's i participar en més esdeveniments. La figura dels clubs ha ajudat molt, perquè s'agrupen moltes persones que comparteixen afició i decideixen federar-se per participar conjuntament en diverses curses i competicions.

Segons Llopis (2012) fa un estudi sobre la tipologia sociocultural dels corredors populars a Espanya, el 5,6% de la població total practica el running. Ha augmentat un 1,4% respecte anys anteriors, respecte a l'estudi anterior que va més centrat en el trail running, el córrer engloba qualsevol terreny i és més practicat per tots els públics, permet en qualsevol escenari i qualsevol hora sortir a entrenar indiferentment de l'espai on habites. Com aspecte positiu a destacar no requereix un esforç excessiu ni una capacitat física superior com el trail, perquè des d'una persona que vol iniciar-se en el running pot practicar-ho alternant el fet de caminar i el fet de córrer en la distància que prefereixi, i a poc a poc es pot anar incrementant la distància per millorar.

En aquest estudi distingeix entre 4 perfils d'esportistes en funció del grau de formalització tècnica i el caràcter relacional:

- Solitaris hedonistes: són les persones que practiquen de manera individual i el grau de formalització és mínim, això vol dir que el motiu de pràctica i la professionalització que li donen no és rellevant, practiquen per plaer, millorar la condició física o salut.
- Individualistes competitius: són el conjunt de persones que practiquen individualment el fet de córrer, però són especialment competitius, això significa que darrere de la pràctica hi ha algun objectiu que s'han marcat i entrenen amb un grau d'exigència superior.
- Corredors relacions: en aquest cas és el perfil de persona que surt a córrer en grup, de manera col·lectiva i el grau de formalització és mínim, tendeixen a ser persones que el fet de córrer és una excusa per fer esport i ajuntar-se amb altres persones. Moltes d'elles ho consideren com que per si mateixes els seria més difícil sortir soles, però amb la motivació de fer-ho en grup ajuda. No donen importància a cap competició ni a una formalització molt específica.
- Grupalistes disciplinats: són els grups de persones que surten a córrer conjuntament, però tenen marcat algun objectiu i es prenen més seriosament la pràctica. Acostumen a tenir una pauta a seguir, uns entrenaments amb guies sobre el que han de fer. Els objectius en cada grup són completament diferents, però tots són igual de vàlids.

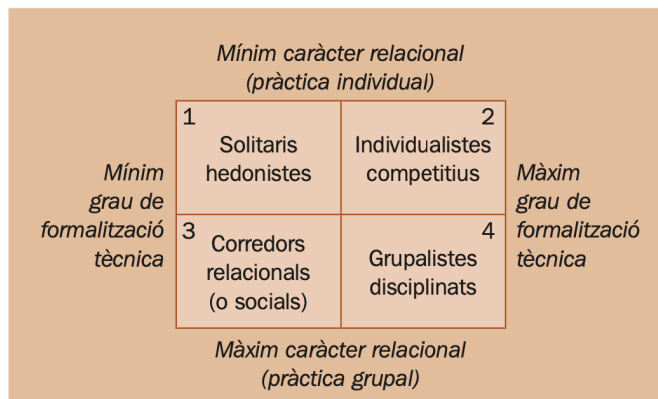


Figura 3. Tipologia corredors Espanya. Revista Apunts.

L'entrevista a en Xavier Guiu, responsable de l'àrea d'esports de l'Ajuntament de Puigcerdà ha sigut una gran ajuda gràcies als seus coneixements i la seva experiència al càrrec per conèixer més a fons la demanda que hi ha en aquest sector molt concret com és el trail running. A través d'aquesta entrevista em va comentar diversos aspectes positius i negatius que s'han de tindre en compte a l'hora d'organitzar qualsevol esdeveniment en el territori de la Cerdanya.

Actualment, a la Cerdanya s'hi fan molts esdeveniments, entre ells bastants de trail running perquè la zona ho permet i hi ha diversos clubs esportius que potencien la pràctica, amb la pandèmia tots els clubs públics que organitzaven esdeveniments no van sobreviure ja que no tenien cap ajuda econòmica i posteriorment a la pandèmia, bastants d'aquests es van deixar de fer. Per altra banda, trobem els clubs privats o empreses privades que darrere s'hi troba gent que inverteix i són els que han sobreviscut a la pandèmia i actualment organitzen esdeveniments de trail running.

Esmenta que la Cerdanya és una comarca molt difícil per organitzar coses, disposa de dos factors completament negatius que limiten molt les inscripcions. El tema del Túnel del Cadí i l'allotjament puguen molt el preu quan les persones que participen venen de fora, en el moment que et registres a una cursa i ja pagues un preu, però posteriorment per anar has de pagar altres despeses et comences a plantejar si realment val la pena, si és un gran esdeveniment o reconegut no serà tan difícil, però en el cas d'un

esdeveniment nou és molt difícil de fer-ho veient aquests dos indicadors. Estem parlant de 25€ el Túnel del Cadí i l'allotjament a part. Hi ha diverses empreses que organitzen esdeveniments en altres llocs i tenen una participació de 1.300 participants, i quan ho han fet a la Cerdanya s'han trobat amb 300 participants i que els resultats econòmics no surten.

En aquest sector si no disposes d'ajudes per part de l'administració o marques que vulguin col·laborar és molt difícil perquè molt probablement no cobriràs totes les despeses. El preu d'una cursa d'aquestes característiques no pot superar els 25€ comenta en Xavier, analitzant la competència, el preu que posen i la distància de la prova no pots posar un preu superior. Això limita molt perquè ben segur que no es cobreixen totes les despeses.

Respecte a les ajudes econòmiques que ofereixen a nivell local em va comentar que s'ha de buscar directament l'ajuntament del municipi on s'organitza, Alp. Malauradament si no coneixes a ningú de dins, ni hi tens cap amic o contacte és molt difícil que t'ajudin si no portes un projecte molt bo per la comarca. Durant l'any hi ha molts esdeveniments i reben moltes propostes, al final ells disposen d'un pressupost limitat i han de seleccionar, alguns dels criteris que tenen és que perquè sigui atractiu (esdeveniment internacional), ha de tindre un benefici pel municipi, qualsevol retorn econòmic. Això significa que com a mínim hauria de ser un esdeveniment de dos dies, perquè la gent es quedi a dormir i gastis en allotjament i restauració. Un esdeveniment d'un sol dia on comença al matí, no genera benefici perquè la gent arriba ben aviat per la cursa, i un cop acaba al migdia marxen i no aporta res. És difícil tindre suport, a vegades poden col·laborar amb material per l'organització, o amb 500€ que són per l'ambulància o els trofeus. Coses simbòliques que a l'empresa organitzadora no li representa un gran canvi a nivell de costos.

Hi ha empreses com l'Ultra Pirineu que en les petites distàncies també tenen molta gent, però el principal motiu és perquè tenen un monstre darrere com a empresa i porten corredors famosos i coneguts, inverteixen molts diners en màrqueting i publicitat. És un peix que es mossega la cua, si no tens diners no avances. Té renom, circuit internacional, una carta de presentació molt bona que si després vas a l'Ajuntament i et promociones

d'aquesta manera, que tindrà impacte local, es veurà per diferents mitjans de comunicació, en streaming és molt més senzill que hi puguin invertir.

Una altra font d'anàlisi que he fet servir per estudiar la demanda són les enquestes, la qual permet arribar a un públic força divers i pots conèixer l'opinió sobre la demanda i els gustos que poden tindre els clients. En aquest cas jo l'he distribuït per persones on practiquen esport contínuament i poden ser de gran ajuda als resultats. En l'enquesta s'hi pregunten aspectes com perfil sociodemogràfic, hàbits esportius i participació en esdeveniments. L'objectiu principal és conèixer sobre els seus gustos, motivacions, quins esports practiquen, edat, lloc de residència, amb quina freqüència practiquen esport, si han participat en algun esdeveniment, quin pressupost disposen i posteriorment aspectes més concrets sobre l'esdeveniment. Actualment, l'enquesta no està finalitzada, està al 60%, però els resultats que hi ha ja els considero fiables i significatius per poder-los analitzar i extreure conclusions.

Respecte als resultats, el 62,7% dels enquestats són homes (Google Forms, 2023), els dos perfils d'edat més predominants en l'enquesta són dels 18 – 25 anys i dels 26 – 35 que són el públic més directe a mi, això també és significatiu perquè coincideix pràcticament amb els resultats de les anàlisis anteriors (Revista Apunts) sobre el perfil de practicant / participant. La població on resideix la majoria dels enquestats és Barcelona (42,34%) que hi ha diverses zones on es pot practicar el running i trail running (Collserola, carretera de les Aigües), la resta del perfil són majoritàriament gent de Sant Cugat del Vallès, i altres poblacions de Catalunya (Bages, Vic, Tortosa, Tarragona, Vilafranca...).

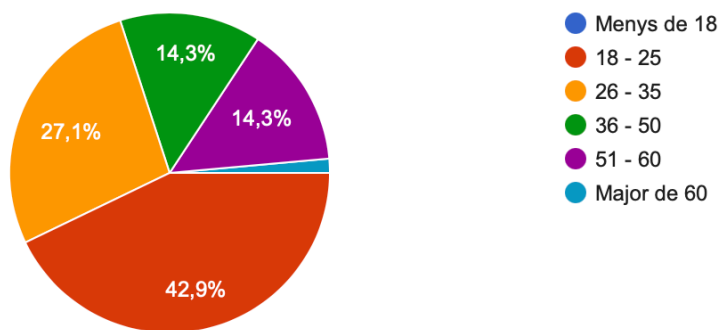


Figura 4. Edat Enquestats. Elaboració pròpia.

Alguna de les dades més rellevant és la freqüència (Google Forms, 2023), i els resultats són força positius en l'edat dels enquestats, el 54,2% ho fan entre 2-3 vegades a la setmana, mentre que el 30,5% ho fan de manera diària, es pot observar com pràcticament tota la població practica almenys dues vegades a la setmana esport. Només hi ha un 1,7% que citen no tenir temps per practicar esport, però per la resta tothom en practica.

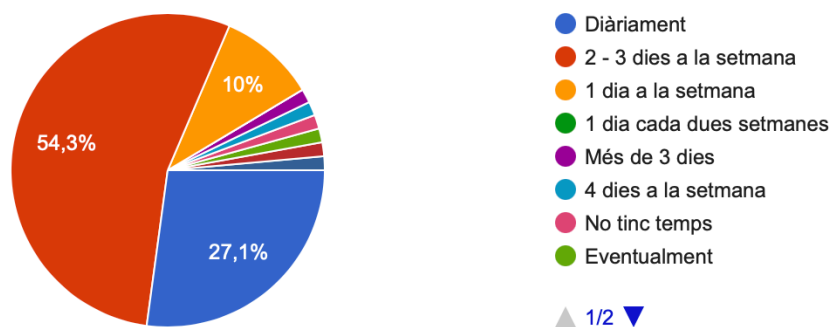


Figura 5. Freqüència Pràctica Esportiva Enquestats. Elaboració pròpia.

Un resultat molt positiu en aquesta enquesta és quina és la pràctica esportiva que fan els enquestats (Google Forms, 2023), el fet d'haver centrat molt l'enquesta en persones del sector del running i del trail ha ajudat força, el 62,71% practiquen running, una pràctica que la poden fer en qualsevol espai hora i està oberta a tothom que en tingui ganes, el següent esport més practicat és el pàdel amb un 32,2%, seguit del gimnàs (peses), ciclisme, natació i caminar. Estic força satisfet perquè la majoria d'ells coincideixen amb els estudis anuals sobre les tendències esportives. N'hi ha alguns que van en auge, com és el cas del pàdel, però la resta coincideixen tots. Després en l'enquesta hi ha altres resultats com l'esqui, el futbol, tenis, hoquei i ioga.

Un dels resultats que no ha generat gaire debat és la motivació de pràctica, considero que ha sigut força similar, la majoria de gent ha respost, per salut, desconexió (relaxar el cervell, evasió, benestar mental) i per superació i reptes personals. Tres respostes que han sigut unànimes i han sortit de manera igual, 33% cadascuna.

A nivell econòmic (Google Forms, 2023), considero que està bastant dins de la mitja el consum mensual en activitat esportiva (inclou abonaments en gimnasos, i equipament), el 39% de les respostes destinen entre 20 – 50€ mensuals, mentre que un 32,2% destinen entre 50 – 80€. Normalment són les quotes dels centres als quals estan inscrits perquè altres despeses com material o equipament es compra de manera esporàdica, no és una despesa mensual recurrent.

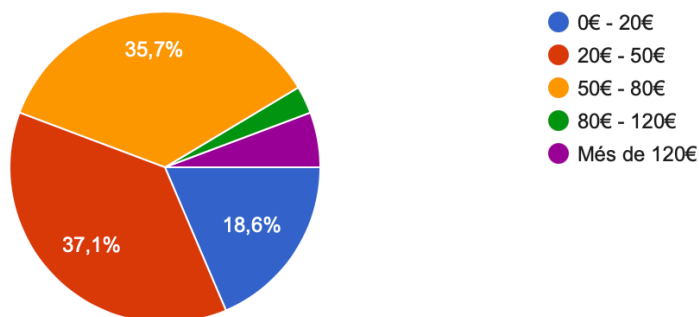


Figura 6. Pressupost Pràctica Esportiva Enquestats. Elaboració pròpia.

Analitzant una mica més en profunditat els esdeveniments, el 42,4% han participat en una cursa de trail running (Google Forms, 2023), que és bastant considerant que és una modalitat concreta del running. Totes aquestes persones han esmentat en quina cursa ho han fet i destaquen algunes locals i altres més de la zona de la Cerdanya. Això és degut perquè part dels enquestats són d'aquella zona o hi disposen una segona residència.

A nivell local tenim: el Calvari de l'Urgell, la Riera de Gaià, Ultra Trail Collserola, Rocacorba, Cap de Creus, Font Romeu, Tramvulcania, Trail Penedès, aquestes són algunes de les més destacades a nivell de pobles i que potser són menys conegudes, però no obstant tenen una dificultat especial.

Per altre costat, algunes de les més populars per la zona són: Salomón Mitja Pirineus, Cavalls del Vent, Trail Marathon Cup, KlassMarks, Ultra Pirineus, UTMB Vall d'Aran...

Considero que els resultats (Google Forms, 2023), en aquesta resposta són molt interessant perquè permet un anàlisi en diverses carreres populars del sector i hi ha una gran diversitat i coneixement per part dels participants.

Alguns dels factors que més es valoren són: la localització, la distància de l'esdeveniment i la bona organització. Per la meva sorpresa el preu no és de les més rellevants, totes les altres sí que tenen una major resposta i són comprensibles perquè a causa d'on es dugui a terme tindrà una participació superior o no, la distància és un factor determinant perquè pot anar focalitzat a un target concret (el cas de les ultres) o ser més inclusiva.

La gent alguna de les característiques que més valora és l'ambient, si hi ha gent, està ben organitzada, animació, música, que sigui una activitat que paral·lelament a l'esport s'hi pugui gaudir sol o en companyia. Per altra banda, els foodtrucks i obsequis també són un valor afegit que ho valoren, que considero que donen un valor extra a l'organització pel simple fet d'acordar amb algun patrocinador donar una bossa amb obsequis.

Una de les qüestions més rellevants és la del desplaçament, un aspecte que s'havia comentat amb el Xavier en l'entrevista i és totalment comprensible per la localització. El 78% han contestat que sí que es desplaçarien a La Molina per participar en aquest esdeveniment (Google Forms, 2023), mentre que el 8,5% no ho farien. Aquest 8,5% que no ho farien, si se'ls ofereix un transport per part de l'organització que inclou participació més desplaçament, el 53,8% canviaria la seva opinió i s'hi apuntarien. Una dada força positiva i significativa perquè d'aquesta forma la majoria dels enquestats no ho han considerat com un problema.

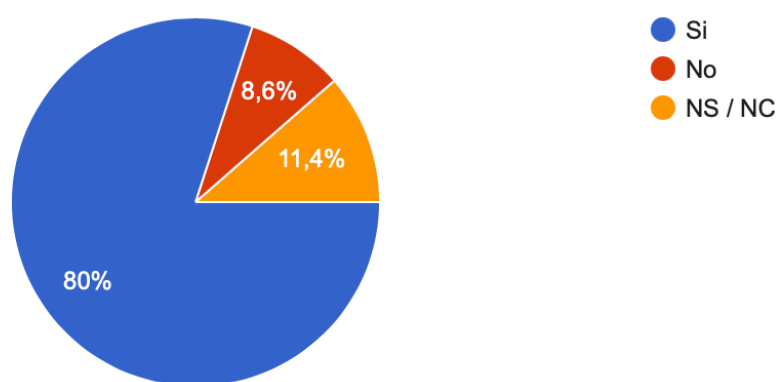


Figura 7. Desplaçament La Molina Enquestats. Elaboració pròpia.

En relació amb el concepte de desestacionalització (Google Forms, 2023), comentat prèviament amb en Xavier, hi havia dues opcions de resposta a l'enquesta i la que majoritàriament ha tingut més èxit és la Maig – Juny, una època en la qual el clima és molt favorable i acompanya plenament per organitzar una activitat a l'aire lliure en un espai com és La Molina. D'aquesta forma permet que les persones es puguin desplaçar fins a la Cerdanya i puguin gaudir d'un bon cap de setmana amb bon clima i activitat física.

Finalment, una de les preguntes claus és el preu que estan disposats a pagar per veure si coincideix amb la realitat i les diverses opinions, ha sigut la resposta que està més igualada de totes. Amb un 35,6% la gent estaria disposada a pagar entre 16 – 25€, mentre que amb 22% han sortit dues més opcions amb el mateix resultat, entre 26 – 35€

i 36 – 50€. La gent per sorpresa positiva està disposada a pagar fins 50€, no significa que sigui el preu, però inicialment la gent li posa un valor a organitzar una activitat. Com ha dit en Xavier el preu adequat són uns 25€, però veien l'opinió popular en funció dels serveis que es puguin oferir el preu pot variar positivament.

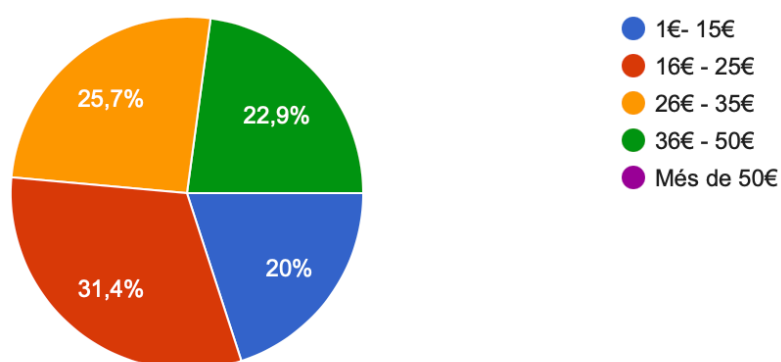


Figura 8. Pressupost La Molina Trail Run Enquestats. Elaboració pròpia.

La considero una enquesta força positiva i completa perquè les dades que necessitava i diverses opinions han estat resoltes i aporten informació de gran valor a l'hora d'organitzar aquesta activitat. Amb una mica de major coneixement del perfil del possible client és més senzill dissenyar activitats. Com a conclusió es pot extreure, que la gent jove està disposada a participar perquè la pràctica del running és de les més presents (62,71%), que valoren el fet de l'organització i un preu de 30 – 35€ el poden assumir i que el fet del desplaçament no és cap problema.

4.2.4. Proveïdors

En un esdeveniment una branca molt important són les empreses col·laboradores i serveis necessaris que necessitem per portar a la realitat el projecte. Tots aquests serveis ens ajuden a complementar el projecte amb productes que lloguem o ens presten a canvi d'un retorn econòmic o condicions. Des del meu punt de vista alguna persona proveïdora o col·laboradora és qualsevol persona o empresa que ajuda aportant algun aspecte necessari a l'esdeveniment, considero que hi ha dos fases importants:

- Pre-esdeveniment: És l'època prèvia a la cursa i necessitem contactar amb entitats o empreses perquè ens ajudin a portar a la realitat el nostre esdeveniment. Aquestes ajudes garanteixen que el projecte pugui continuar, moltes vegades pot ser econòmicament, o amb productes/serveis.
 - Ajuntament: prèviament a l'esdeveniment hem de contactar amb l'ajuntament corresponent perquè ens faciliti els permisos necessaris. Moltes vegades podem acordar alguna ajuda econòmica necessària, que ens poden facilitar per les futures despeses o material per l'esdeveniment.

- Durant l'esdeveniment: la majoria de proveïdors formen part de l'esdeveniment amb col·laboracions que són necessàries per dur a terme l'activitat principal. En el cas d'una carrera s'ha de fer un llistat amb tots els serveis que es poden necessitar.
 - Merchandising (samarretes): es tracta de contactar amb una empresa que estigui especialitzada en equipament esportiu, i puguin fer samarretes tècniques d'esport de bona qualitat. Si trobem una empresa local molt millor, perquè ens en beneficiem mútuament, es tracta de fabricar el nombre de samarretes que necessitem a canvi de visibilitat en les samarretes, a l'espai de la cursa i potser una petita remuneració.
 - Premis: des de l'ajuntament m'han comunicat que en diverses ocasions una forma de col·laboració amb ells és que et proveeixen certs materials que es poden necessitar per minimitzar despeses. Una d'elles són els premis,

obsequis per als participants, hi ha empreses esportives que es dediquen a vendre medalles i copes per curses o esdeveniments esportius, tenen algun conveni amb l'ajuntament i d'aquesta forma ens ho podrien proveir. Altres obsequis que s'ha de tindre en compte són els gymsacks que es regalen als participants, normalment en ells hi van alguns detalls que els patrocinadors aporten per donar-se a conèixer.

- Cronometratge: En una carrera esportiva és completament imprescindible comptar amb alguna empresa o servei que s'encarreguin de gestionar tot el cronometratge, des dels marcadors a l'arribada, com el seguiment dels corredors durant la cursa per una APP, els xips dels participants i les plaques que es col·loquen a terra per detectar el pas. Algunes empreses referents són cronocheck, mychip i championchip (xip groc). Totes elles són reconegudes perquè es dediquen a aquestes tasques i porten anys participant en diversos esdeveniments esportius. El que considero més adequat i professional és el darrer, championship. Tenen el servei que venen un xip de color groc que va associat a cada persona i és per sempre. Normalment en cada carrera se'ls dona a cada participant un xip d'un sol ús que un cop s'acaba es llença, a nivell sostenible no és gaire adequat perquè és plàstic, de l'altra banda et venen aquest xip per un preu simbòlic i ja te'l quedes per totes les curses. A part d'aquest servei extra preparen ells mateixos els dorsals de la cursa, gestionen les inscripcions i resultats de la cursa i el cronometratge. Considero que és una empresa completa que ens facilita molta feina en diverses tasques i es paga pel lloguer del material necessari per una jornada i un preu extra pels serveis que ofereixen.
- Senyalització recorregut: respecte al recorregut, haurem de contactar amb la federació d'Atletisme perquè en tractar-se d'un esdeveniment oficial, s'ha de contactar amb ells perquè estigui homologat. Han de ser ells els que venen a l'espai on es desenvolupa la carrera i explicar per on passarà,

quants quilòmetres seran i marcar les distàncies. En aquesta inspecció se senyalitzaran els punts importants, cada quilòmetre de la cursa i on es poden situar els avituallaments.

- Arcs publicitaris: considero que és pot arribar a un bon acord amb l'ajuntament i empreses locals perquè entre tots puguin aconseguir els arcs de plàstic grans que estem acostumats a veure a les curses, són una font de publicitat molt interessant. Estan situats en llocs estratègics com sortida i arribada on han de passar tots els esportistes i on tothom i mira, pot ser un element interessant que el posin l'ajuntament i marques patrocinadores perquè puguin posar el seu nom en ell i d'aquesta forma patrocinar-se a tot el públic. En la majoria de curses s'hi veuen bastants d'aquests a l'inici i al final on es fan fotografies i després tenen una visualització superior. Imagino que no és cap despesa gaire elevada i que les empreses col·laboradores estan disposades.
- Alimentació (durant la cursa): durant l'esdeveniment és necessari proveir als corredors d'alguna peça de fruita i suplement energètic que puguin donar un extra. Respecte als suplement energètics una empresa força reconeguda és Finisher que porten anys treballant en el sector de l'esport i disposen d'aliments i complement energètics que podria ser interessant col·laborar. YoPRO és una de beguda energètica destinada a esportistes de Danone, col·labora en molts esdeveniments esportius, crec que pot ser interessant aquesta empresa perquè és força reconeguda i està ben col·locada en el sector amb diferents productes interessants.
- Hidratació: són moltes les empreses locals de Catalunya que proveeixen aigua i es pot arribar a un acord, fent recerca sobre quines són les empreses que col·laboren en esdeveniments esportius puc destacar Sant Aniol (Garrotxa) i Agbar (Barcelona). Es tractaria d'acordar una quantitat d'aigua a canvi d'un retorn que pot ser en publicitat a la cursa i algun espai

perquè es puguin promocionar en les samarretes, i altres espais amb visibilitat o alguna remuneració a canvi. Unes altres empreses que també poden ser necessàries són Coca Cola que té conveni amb La Molina i podria ser interessant una col·laboració per tal de proveir beguda per quan arriben els corredors a la meta, juntament amb alguna beguda isotònica.

- Servei càtering post esdeveniment: és interessant col·laborar amb els negocis locals perquè això donarà un component extra amb l'ajuntament a l'hora de la proposta inicial, si els comentem que pel càtering el demanarem a empreses o restaurants de la zona i que el benefici se'l queden ells és molt més fàcil guanyar punts perquè amb l'esdeveniment s'enriqueix tota la població. Es tracta de buscar restaurants que tinguin la capacitat de preparar un càtering per esportistes, saludable i a un preu assequible.
- Reportatge fotogràfic / vídeo: és un servei extra que et dona valor com a empresa disposar d'una persona que estigui al càrrec de fer un seguiment, perquè després et permet publicar a les xarxes socials i diferents llocs, imatges i vídeos que et permeten incrementar la popularitat. És un servei que es paga per hores, s'ha de buscar una persona que s'hi dediqui i en funció de les hores que estigui durant el dia de la carrera tindrà un cost. Com a participant és gratificant un cop has acabat la carrera veure fotos individuals de l'esdeveniment. Són un valor afegit que fa al participant acabar content posteriorment a la carrera. A part que a nivell intern com a esdeveniment és necessari per fer els reportatges finals.
- Transport: La Molina és una empresa que forma part de FGC Turisme, una empresa referent a Catalunya en el sector transports, seria molt beneficiós per les dues parts col·laborar i que es pugui aconseguir alguns autobus per als participants per estalviar l'ús del transport públic i d'aquesta forma fer

un ús més responsable sobre el medi ambient. Avui en dia ja es troben autobusos que no contaminen.

- Equip de música / animació: en aquests casos és recomanable contactar amb l'ajuntament per veure si poden facilitar un equip de so perquè serà més fàcil que ajudin amb aquests materials que no com a empresa organitzadora haver de comprar-ne un de nou.

4.3. DAFO



Figura 9. DAFO Projecte. Elaboració pròpia.

5. PLA DE GESTIÓ DEL PROJECTE

5.1. Administració de l'Abast

5.1.1. Oportunitat del Negoci

Una cursa de muntanya a La Molina que es celebrarà al Juny pot representar una gran oportunitat de negoci per a aquells que estiguin disposats a invertir en ella. En primer lloc, la localització atractiva de La Molina, situada als Pirineus Catalans, és un factor clau per al turisme i la pràctica d'esport de muntanya, el que implica un gran potencial per a l'èxit de la cursa.

A més, el fet que es tracti d'una cursa de muntanya implica un públic objectiu molt específic, format per corredors i amants dels esports de natura. Aquest públic sovint és disposat a desplaçar-se llargues distàncies per participar en esdeveniments esportius, el que significa que la cursa podria atraure participants de tot Catalunya.

Un altre factor a tenir en compte és que la cursa de muntanya és un esdeveniment que pot generar una gran quantitat de despeses relacionades amb l'allotjament, alimentació, transport, compra de material esportiu, entre altres. Això suposa una oportunitat per a les empreses locals que puguin oferir serveis o productes relacionats amb aquests aspectes. D'altra banda, la cursa també pot ser una eina per promocionar la zona i atraure turistes i visitants que potser no coneixen La Molina o la Cerdanya. Això pot generar un impacte positiu en el turisme i en l'economia local, així com una major visibilitat per a altres esdeveniments esportius o turístics que es puguin celebrar en el futur.

No obstant això, també és important tenir en compte els possibles obstacles que poden sorgir. Per exemple, la meteorologia pot ser un factor que afecti la celebració de la cursa, especialment si les condicions climàtiques no són favorables per a la pràctica d'esports a l'aire lliure. Així mateix, la competència d'altres esdeveniments esportius o turístics que es celebren en la mateixa època i a altres destinacions també poden afectar el nombre de participants i, per tant, la rendibilitat del negoci.

En resum, la celebració d'una cursa de muntanya a La Molina al Juny pot representar una gran oportunitat de negoci per a aquells que estiguin disposats a invertir-hi temps i recursos. No obstant això, també és important tenir en compte els possibles obstacles que poden sorgir i estar preparat per fer front a ells. En definitiva, si es planifica i executa adequadament, la cursa pot ser un èxit tant per als participants com per a la zona en general.

5.1.2. Objectius del Projecte

1. Crear una cursa de muntanya de 15/20km que atregui gent local de la Cerdanya i aficionats a les curses de muntanya d'arreu de Catalunya.
2. Establir un preu de 35€ per a la inscripció a la cursa.
3. Establir activitats complementàries després de la cursa per fer-la més atractiva per als participants, foodtrucks i música en viu.
4. Col·laborar amb 2 empreses locals en el projecte.
5. Recollir 3kg de residus en el recorregut per complir amb un esdeveniment sostenible.
6. Aconseguir 350 participants
7. Obtenir 1.000 de benefici en el primer any

5.1.3. Requisits i característiques del producte o servei

LA MOLINA:

- Requisit 1: Ús en època d'estiu, no solapar-se amb les activitats de neu a l'hivern.
- Requisit 2: Fer ús dels seus mateixos patrocinadors.
- Requisit 3: Ús correcte de les instal·lacions sense malbaratar cap dels espais.
- Requisit 4: Accions per evitar el malbaratament del plàstic i la utilització d'envasos.

AJUNTAMENT:

- Requisit 1: Involucrar empreses locals per potenciar els productes de proximitat i beneficiar la població.
- Requisit 2: Fer promoció de l'Ajuntament de la població corresponent i promocionar les activitats que organitzen.
- Requisit 3: Seguretat en l'esdeveniment

PARTICIPANTS:

- Requisit 1: Recorregut atractiu / Vestuaris a les instal·lacions.
- Requisit 2: Involucrar participants locals, un 20% dels participants siguin de La Cerdanya.
- Requisit 3: Fidelitzar clients perquè repeteixin la següent edició.

PATROCINADORS:

- Requisit 1: Aconseguir visibilitat en diferents punts de la cursa i dels productes que es donen (cartells, publicacions, samarretes...).
- Requisit 2: Promocionar-se el dia de la cursa en un espai habilitat per donar-se a conèixer.
- Requisit 3: Complir amb un nombre de publicacions a les xarxes socials amb el nom i el logo dels patrocinadors per guanyar visibilitat.

TREBALLADORS:

- Requisit 1: Tindre un bon salari
- Requisit 2: Oportunitats de créixer professionalment dins l'empresa

VOLUNTARIS:

- Requisit 1: Aconseguir alguna remuneració econòmica.
- Requisit 2: Dur a terme una xerrada prèvia per conèixer tota la informació detallada de l'esdeveniment.
- Requisit 3: Disposar d'allotjament gratuït durant els dies d'esdeveniment.

5.1.4. Descripció de l'abast del producte

En aquest projecte que estic portant a terme, l'objectiu és elaborar una activitat esportiva que pugui atraure a tots els aficionats del trail running mentre al mateix temps sigui una activitat saludable i sostenible. Després de reflexionar, he arribat a la conclusió que una activitat integradora que pot satisfer aquestes necessitats és una cursa de muntanya, que ofereixi vistes impressionants i en un entorn natural ideal per gaudir amb amics i família. Així doncs, he anat desenvolupant el projecte, i considero que La Molina seria un lloc perfecte per a l'esdeveniment, és una instal·lació pública i ofereix un gran espai a l'aire lliure.

Un cop el projecte va agafant forma, he anat perfilant la idea en detall: organitzar una cursa de muntanya que tingui lloc durant el mes de Juny a La Molina, amb la finalitat de gaudir del bon temps i de l'espai disponible. A més, he volgut incorporar components sostenibles per fer un ús responsable del medi ambient i col·laborar amb la causa. En aquest sentit, em comprometo a no fer ús de plàstics ni de materials que puguin ser perjudicials per al medi ambient, s'utilitzaran materials reutilitzables en tot moment. A més, em faré càrrec de que no quedi cap residu fent una neteja de l'espai. En resum, aquest esdeveniment es vincula amb conceptes com l'esport, que és el principal, la salut, la sostenibilitat i el suport a les empreses locals.

Pel que fa al concepte de suport a les empreses locals, he volgut que l'esdeveniment tingui un fort vincle amb el comerç local de proximitat i l'entorn més proper. M'agradaria que els habitants de la Cerdanya hi vulguin participar i alhora s'hi volguessin involucrar i s'hi sentin a gust en el seu propi territori, és per això que he pensat en alguna estratègia de promoció per fomentar la seva participació.

A més, per complementar la cursa i aportar-li un valor afegit, m'agradaria organitzar alguna activitat addicional per permetre als participants gaudir d'una jornada completa en aquesta magnífica zona. D'aquesta manera, l'esdeveniment es convertirà en més que una simple cursa de 15 km, la idea és proporcionar una experiència més completa perquè tothom hi vulgui participar.

Un dels punts forts que podria fer atraure més gent i engrescar l'esdeveniment penso que podria esser incloure una zona habilitada per a un DJ i un espai per menjar i gaudir després de la cursa. Com a part per a la col·laboració amb les empreses locals, faré recerca per trobar amb algun grup musical de la zona perquè pugui participar en aquesta activitat.

Pel que fa a la gastronomia, m'agradaria buscar un restaurant o empresa de restauració local que pugui proporcionar un càtering complet. D'aquesta manera ens podrem beneficiar mútuament, ells es promocionen i nosaltres col·laborem amb el sector local.

El principal objectiu és que totes les persones que participin en l'esdeveniment s'emportin un record positiu de la jornada i que vulguin repetir. Per aconseguir-ho, he volgut tindre en compte la inclusió i l'accessibilitat per a totes les persones, per la qual cosa s'ha escollit una distància que sigui fàcil per a tots els públics. D'aquesta manera, em vull dirigir a tots els públics i que moltes persones puguin participar. A més, estaria bé que l'activitat sigui oberta per als supporters dels corredors, de manera que una vegada hagin acabat la cursa, les persones acompanyants també puguin gaudir de la zona de chill out.



Figura 10. Horari Cursa. Elaboració Pròpia.

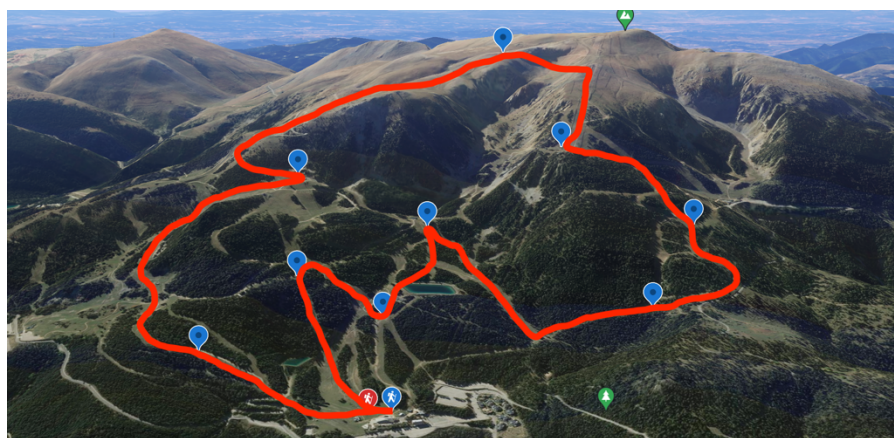


Figura 11. Recorregut. Elaboració Pròpia.

5.1.5 Productes que s'han de lliurar

Els lliuraments són el primer requisit, són els grans grups amb els que podem separar les activitats que elaborarem posteriorment:

1. Espais i activitats
2. Materials
3. Alimentació
4. Staff
5. Participants
6. Patrocinadors
7. Transports

Seguidament trobem les activitats, formen part del segon nivell i venen precedides pels lliuraments.

ESPAIS I ACTIVITATS	MATERIALS	ALIMENTS	STAFF	PARTICIPANTS	PATROCINADORS	TRANSPORT
Sol·licitar permís a La Molina	Lloguer de material recorregut	Reunió per acordar menú	Cerca de voluntaris	Obertura inscripcions + contracte d'auto - responsabilitat	Cerca de patrocinadors	Cerca empresa transports
Acceptació del projecte	Lloguer d'equip de so	Estimació de quantitats	Formació de voluntaris	Revisió inscripcions	Reunions amb patrocinadors	Contractació d'empresa de transport
Reunió amb responsable d'esports d'Alp	Disseny de samarretes	Demandar menú	Assignar tasques	Promocions per les xarxes sobre les inscripcions	Disseny de banners publicitaris	Establiment de ruta
Signar convenis	Demandar samarretes, gots i dorsals		Recursos humans necessaris	Tancament inscripcions	Tancament amb patrocinadors	Tancament amb empresa de transport
Demandar anàlisi d'afluència de la Molina	Demandar premis		Gestió de pàgina web i xarxes socials	Enviar qüestionari satisfacció		
Cerca de grup de música, negociació de condicions i contractació	Demandar banners publicitaris i plafons		Enviamet de nòmines	Factures de pagament		
Muntatge espais activitats	Recollida de samarretes		Tancament i creació de qüestionaris			
Muntatge zona vermut	Entrega de dorsal					
Desmuntatge espais activitats	Entrega de premis					
Desmuntatge zona vermut						
Estudi recorregut						
Selecció recorregut						
Habilitació recorregut						
Desmuntatge recorregut						
Rebuda ambulància i serveis mèdics						
Rebuda personal menjar						
Rebuda grup de música / DJ						

Figura 12. Abast Activitats. Elaboració pròpia.

5.2. Administració del cronograma

5.2.1. Definir les activitats

	ACTIVITAT	DEFINICIÓ
1	Reunió amb responsable d'esports d'Alp	Durem a terme una trobada amb el responsable per parlar els temes esportius de l'esdeveniment.
2	Solicitar permis a La Molina	Parlar amb l'empresa per acordar condicions i trobar algun acord de promoció.
3	Acceptació del projecte	Confirmar i tancar tots els detalls per confirmar l'esdeveniment
4	Signar convenis	Signar conveni d'ús i condicions amb la Molina
5	Demandar anàlisi d'afluència de la Molina	Demandar quina és la quantitat de persones que pot acollir aquest esdeveniment
6	Estudi recorregut	Estudiar les diferents opcions de rutes per tal de trobar la més adient menors
7	Selecció recorregut	Escollir la més adient i segura acord amb l'activitat esportiva que estic duent a terme
8	Habilitació recorregut	Definir quin material serà necessari per tal de senyalitzar la ruta i tenir el terreny assegurat
9	Assignar tasques	Reunió amb els treballadors per assignar departaments
10	Cerca de patrocinadors	Buscar patrocinadors locals per les necessitats de l'esdeveniment
11	Reunions amb patrocinadors	Reunió amb patrocinadors locals per parlar de les necessitats
12	Tancament amb patrocinadors	Signar contracte de patrocini
13	Disseny Samarretes	Dissenyar logo de l'esdeveniment i plantilla per la samarreta amb patrocinadors
14	Gestió de pàgina web i xarxes socials	Desenvolupar una pàgina web / XXSS i elaborar una campanya de màrqueting per donar-nos a conèixer
15	Obertura inscripcions	Gestionar la pàgina web perquè els participants s'hi puguin inscriure
16	Cerca grup de música, negociació de condicions i contractació	Buscar un grup de música local i acordar les condicions
17	Promocions per les xarxes sobre les inscripcions	Decidir quines seran les promocions que es duran a terme per augmentar les inscripcions
18	Lloguer de material recorregut	Buscar una empresa per demanar tot el material que necessitarem
19	Lloguer d'equip de so	Demandar un equip de so per tot l'esdeveniment
20	Demandar premis	Buscar una empresa de premis i comprar-los
21	Disseny de banners publicitaris	En funció dels patrocinadors que tinguem elaborar aquests banners
22	Demandar de banners publicitaris i plafons	Demandar a una empresa especialitzada la impressió

23	Reunió per acordar menú	Parlar amb l'empresa de càtering que s'oferirà
24	Cerca de voluntaris	Parlar amb l'ajuntament per fer recerca de voluntaris
25	Tancament inscripcions	Tancar plataforma d'inscripcions
26	Recursos humans necessaris	Calcular les necessitats de personal
27	Contractació	Signar contractes de treballadors interns
28	Cerca de transports	Recerca d'empresa de transports
29	Contractació d'empresa de transport	Signar contracte amb l'empresa d'autocars ECO
30	Revisió inscripcions	Revisar que el nombre d'inscripcions va evolucionant favorablement
31	Demandar samarretes, gots i dorsals	Demandar la quantitat de material que puguem necessitar
32	Estimació de quantitats	Decidir en funció de les inscripcions quina quantitat necessitem de menjar i beguda
33	Demandar menú	Demandar als restaurants locals quantitats
34	Recollida de samarretes	Comprovar que tot el material que ens han enviat és correcte
35	Muntatge espais activitats	Muntar tots els espais necessaris per l'esdeveniment (terrassa, restaurant, equips de música)
36	Determinar ruta (bus)	Decidir en quins pobles haurà de parar a recollir gent
37	Muntatge zona vermut	Acondicionar els espais de la zona de vermut per quan arribin els participants
38	Formació dels voluntaris	Explicar les funcions que hauràn de fer
39	Entrega de roba i cantimplora	Entregar material als participants
40	Entrega de dorsal	Entregar dorsal als corredors
41	Entrega de premis	Entrega de premis i trofeus
42	Rebuda personal menjar	Quan arribin les persones encarregades del menjar se'ls hi haurà de dir el lloc on estaran ubicats
43	Desmuntatge espais activitats	Desmuntar tot el material de l'espai
44	Desmuntatge zona vermut	Recollir tot el material de l'espai
45	Desmuntatge recorregut	Desmuntar tot el material de la cursa
46	Enviar qüestionari satisfacció	Enviar als participants i treballadors unes preguntes per valorar la cursa
47	Tancament amb patrocinadors	Analitzar els resultats
48	Tancament amb empresa de transport	Analitzar el funcionament d'aquesta empresa i acomiadar en breu reunió
49	Factures de pagament	Concloure les factures que s'han d'enviar i pagar un cop finalitzat l'esdeveniment
50	Enviament de nòmines	Pagar als treballadors
51	Liquidació	Tancar tots els pressupostos pendents

Taula 6. Descripció Activitats. Elaboració pròpia.

5.2.2. Estimació Durada Activitats:

En aquest apartat farem un càlcul aproximat sobre la duració de totes les activitats del projecte, és un càlcul que es fa en dies a través de la fórmula PERT, hi ha el temps optimista, pessimista i el probable, a partir d'aquests 3 es calcula la durada real i posteriorment serveix per fer el cronograma.

PERT					Temps/durada activitat (dies)
NUM	TÍTOL	T OPT.	T PROB.	T PESIM.	
1	Reunió amb responsable d'esports d'Alp	4	7	10	7
2	Solicitar permís a La Molina	7	14	21	14
3	Acceptació del projecte	14	21	28	21
4	Signar convenis	7	14	21	14
5	Demandar anàlisi d'afluència de la Molina	3	7	14	8
6	Estudi recorregut	5	10	14	10
7	Selecció recorregut	1	3	5	3
8	Assignar tasques	1	2	3	2
9	Cerca de patrocinadors	14	30	45	30
10	Gestió de pàgina web i xarxes socials	90	70	60	72
11	Reunions amb patrocinadors	7	10	20	11
12	Tancament amb patrocinadors	7	8	15	9
13	Disseny de banners publicitaris	5	8	15	9
14	Disseny Samarretes	5	7	10	7
15	Obertura inscripcions	1	2	5	2
16	Promocions per les xarxes sobre les inscripcions	15	21	30	22
17	Demandar de banners publicitaris i plafons	7	11	15	11
18	Cerca de voluntaris	14	14	21	15
19	Demandar premis	1	2	3	2
20	Reunió per acordar menú	2	5	7	5
21	Tancament inscripcions	1	2	3	2

22	Revisió inscripcions	2	3	5	3
23	Recursos humans necessaris	2	3	7	4
24	Estimació de quantitats	2	3	5	3
25	Contractació	28	30	40	31
26	Demandar menú	2	4	7	4
27	Cerca de transports	5	10	14	10
28	Demandar samarretes, gots i dorsals	3	7	10	7
29	Recollida de samarretes	1	3	4	3
30	Cerca grup de música, negociació de condicions i contractació	5	10	14	10
31	Contractació d'empresa de transport	1	2	3	2
32	Determinar ruta (bus)	2	3	4	3
33	Lloguer de material recorregut	20	21	15	20
34	Lloguer d'equip de so	3	5	10	6
35	Formació dels voluntaris	5	7	10	7
36	Muntatge espais activitats	1	1	2	1
37	Muntatge zona vermut	1	2	2	2
38	Entrega de roba i cantimplora	1	1	1	1
39	Entrega de dorsal	1	1	1	1
40	Rebuda personal menjar	1	1	1	1
41	Entrega de premis	1	1	1	1
42	Tancament amb patrocinadors	1	1	2	1
43	Desmuntatge recorregut	1	1	2	1
44	Desmuntatge espais activitats	1	1	2	1
45	Desmuntatge zona vermut	1	1	1	1
46	Tancament amb empresa de transport	3	7	14	8
47	Questionari satisfacció	10	14	15	14
48	Factures de pagament	7	10	14	10
49	Enviament de nòmines	7	10	14	10
50	Liquidació	2	3	5	3

Taula 7. PERT. Elaboració pròpia.

5.2.3. Generar el Diagrama de Xarxa

El Diagrama de Xarxa es troba en el Document Adjunt que s'ha realitzat amb l'aplicació Project Open Libre, es tracta d'una seqüenciació gràfica de les diverses activitats que hi ha en el projecte, s'hi pot observar algunes procedències entre activitats.

5.2.4. Generar el Cronograma

El Cronograma és una de les parts més visuals i gràfiques on s'observa un breu resum de totes les activitats i la seva distribució durant els diferents mesos del projecte.

5.3. Administració dels Costos

El principal objectiu és fer una estimació el màxim d'acurada possible per veure quins seran els principals ingressos i despeses del projecte, és molt important fer un llistat amb totes les activitats i acordar el seu preu, per posteriorment veure quines s'han d'adquirir, quines no són materials o quines es poden estalviar gràcies al suport dels patrocinadors.

INGRESSOS	ANY 1	ANY 2	ANY 3	ANY 4	ANY 5	COMENTARIS
Inscripcions	12.250,00 €	14.000,00 €	15.960,00 €	16.800,00 €	20.250,00 €	
Registre Participants	12.250,00 €	14.000,00 €	15.960,00 €	16.800,00 €	20.250,00 €	Preu Inscripcions
Subvenció	10.000,00 €	10.000,00 €	12.000,00 €	12.000,00 €	15.000,00 €	
Consell Comarcal de la Cerdanya	10.000,00 €	10.000,00 €	12.000,00 €	12.000,00 €	15.000,00 €	Ajuda per l'organització de l'esdeveniment i la promoció
Merchandising	5.000,00 €	6.500,00 €	8.500,00 €	9.000,00 €	10.000,00 €	
Venta de samarretes	5.000,00 €	6.500,00 €	8.500,00 €	9.000,00 €	10.000,00 €	Venta el dia prèvi i el dia de la cursa
Patrocinadors	29.000,00 €	37.000,00 €	39.000,00 €	45.500,00 €	52.500,00 €	
Nissan	3.000,00 €	3.500,00 €	3.500,00 €	4.000,00 €	4.500,00 €	Patrocinador de La Molina
Estrella Damm	3.000,00 €	3.500,00 €	3.500,00 €	4.000,00 €	4.500,00 €	Patrocinador de La Molina
Asistencia Sanitaria	3.000,00 €	3.500,00 €	3.500,00 €	4.000,00 €	4.500,00 €	Patrocinador de La Molina que s'ocuparà de les assegurances
Coca-Cola	3.000,00 €	3.500,00 €	3.500,00 €	4.000,00 €	4.500,00 €	Patrocinador de La Molina
Cacaolat	3.000,00 €	3.500,00 €	3.500,00 €	4.000,00 €	4.500,00 €	Patrocinador de La Molina
Alrpo	3.000,00 €	3.500,00 €	3.500,00 €	4.000,00 €	4.500,00 €	Patrocinador de La Molina
Buff	2.000,00 €	2.500,00 €	2.500,00 €	3.000,00 €	3.500,00 €	Patrocinador esportiu
Munich	2.500,00 €	3.000,00 €	3.000,00 €	3.500,00 €	4.000,00 €	Patrocinador esportiu que ens cedeix les samarretes
Productors locals	5.000,00 €	6.000,00 €	6.000,00 €	6.500,00 €	7.000,00 €	Restaurants locals d'Alp en menjar
Ajuntament d'Alp	1.500,00 €	2.000,00 €	2.000,00 €	2.500,00 €	3.000,00 €	Pagaran el servei d'ambulàncies
Nous Patrocinadors	0,00 €	2.500,00 €	4.500,00 €	6.000,00 €	8.000,00 €	Nous Patrocinadors que entren cada any
TOTAL	56.250,00 €	67.500,00 €	75.460,00 €	83.300,00 €	97.750,00 €	

DESPESES	SUBTOTAL PREVIST	ANY 2	ANY 3	ANY 4	ANY 5	COMENTARIS
Serveis	13.000,00 €	16.500,00 €	17.650,00 €	17.650,00 €	20.000,00 €	
Demandar banners publicitaris i plafons	3.000,00 €	4.500,00 €	4.750,00 €	4.750,00 €	5.500,00 €	
Impressió de samarretes	500,00 €	1.000,00 €	1.300,00 €	1.300,00 €	2.000,00 €	Només es paga l'impressió. Les samarretes se'n fa càrrec Munich
Demandar samarretes, gots i dorsals	2.500,00 €	3.000,00 €	3.200,00 €	3.200,00 €	3.500,00 €	
Cerca grup de música, negociació de condicions i contractació	500,00 €	500,00 €	500,00 €	500,00 €	500,00 €	
Demandar menú	3.500,00 €	4.000,00 €	4.200,00 €	4.200,00 €	4.500,00 €	
Serveis mèdics/ Ambulància	0,00 €	0,00 €	0,00 €	0,00 €	0,00 €	Se'n fa càrrec l'Ajuntament d'Alp
Assegurances	3.000,00 €	3.500,00 €	3.700,00 €	3.700,00 €	4.000,00 €	Se'n fa càrrec Assistència Sanitària
Salaris	27.000,00 €	33.000,00 €	38.500,00 €	42.000,00 €	52.000,00 €	
CEO/ Responsable Esportiu	10.000,00 €	13.000,00 €	14.500,00 €	16.000,00 €	20.000,00 €	6 mesos de projecte
CFO/ CMO	8.500,00 €	10.000,00 €	12.000,00 €	13.000,00 €	16.000,00 €	6 mesos de projecte
COO/ Cap de Voluntariat	8.500,00 €	10.000,00 €	12.000,00 €	13.000,00 €	16.000,00 €	6 mesos de projecte
Despeses de MKT	2.500,00 €	4.500,00 €	6.000,00 €	7.000,00 €	9.000,00 €	
Promoció XXSS	1.500,00 €	2.500,00 €	3.000,00 €	3.500,00 €	4.500,00 €	Pagar anuncis de Instagram i Facebook
Pàgina web	1.000,00 €	2.000,00 €	3.000,00 €	3.500,00 €	4.500,00 €	Pagar hosting i domini mensual
Altres	7.450,00 €	8.100,00 €	8.450,00 €	8.450,00 €	8.950,00 €	
Demandar premis	800,00 €	950,00 €	1.000,00 €	1.000,00 €	1.300,00 €	
Material ruta	2.000,00 €	2.000,00 €	2.000,00 €	2.000,00 €	2.000,00 €	Material de muntanya especialitzat
Lloguer d'equip de so	1.350,00 €	1.350,00 €	1.350,00 €	1.350,00 €	1.350,00 €	
Muntatge zona vermut	800,00 €	800,00 €	800,00 €	800,00 €	800,00 €	Llogarem taules i cadires
Contractació d'empresa de transport	2.500,00 €	3.000,00 €	3.300,00 €	3.300,00 €	3.500,00 €	
TOTAL	49.950,00 €	62.100,00 €	70.600,00 €	75.100,00 €	89.950,00 €	

INGRESSOS I DESPESES TOTALS	ANY 1	ANY 2	ANY 3	ANY 4	ANY 5
TOTAL Despeses	49.950,00 €	62.100,00 €	70.600,00 €	75.100,00 €	89.950,00 €
TOTAL Ingressos	56.250,00 €	67.500,00 €	75.460,00 €	83.300,00 €	97.750,00 €
TOTAL BENEFICI	6.300,00 €	5.400,00 €	4.860,00 €	8.200,00 €	7.800,00 €

Taula 8. Pressupost de Costos. Elaboració pròpia.

5.4. Administració de la qualitat

Com en qualsevol projecte, és molt important establir uns estàndards de qualitat que durant totes les etapes del projecte ens permetran avaluar el seu acompliment i grau d'assoliment. És tan important elaborar uns bons estàndards acord amb l'activitat, com la seva avaluació i seguiment per posteriorment poder veure si s'ha aconseguit satisfactòriament.

ESTÀNDARD	INDICADORS	INSTRUMENTS	QUI	QUAN	COM
Gestió Interna del personal	Personal qualificat en ADE / Gestió Esportiva / CAFE	Selecció dels CV	CEO	Prèviament a la contractació	Amb entrevistes o activitats per conèixer als candidats
Seguretat en l'esdeveniment	Disposar de personal de seguretat, equip mèdic i control d'accés	Prevenició de riscos i material mèdic per situacions d'emergència	Resp. Esportiu	Inscripció	Firmen document autoresponsabilitat
Recorregut de la cursa adaptat al target	Recorregut adaptat i desnivell moderat	Estudi de ruta	Resp. Esportiu	Inici Projecte	Inspecció prèvia a La Molina
Puntualitat	Totes les activitats han d'anar sense cap retard	Fulls de seguiment, control i checklist	Resp. Esportiu	Entrega de dorsals i material	Elaborar un document ben pautat amb tot els horaris
Marques del material i avituallament	La samarreta, la cantimplora i les indicacions de la ruta són clares i faciliten la feina	Material homologat per la Federació d'Atletisme	Resp. Logística	Estudi Ruta	Fer una previsió de tot el material necessari

Menjar saludable	Menjar saludable per esportistes	Acord amb empresa local	Resp. Logística	Moment demanar menú	Escollir correctament els productes
Neteja	Tot el recinte queda net sense cap residu	Personal neteja	Resp. Logística	Posteriorment a l'esdeveniment	Acord amb personal
Sostenibilitat	Ús de materials sostenibles, no plàstic	Material reutilitzat	Resp. Esportiu	En tot moment	Determinar tot el material que es farà servir

Taula 9. Administració Qualitat. Elaboració pròpia.

5.5. Administració dels recursos

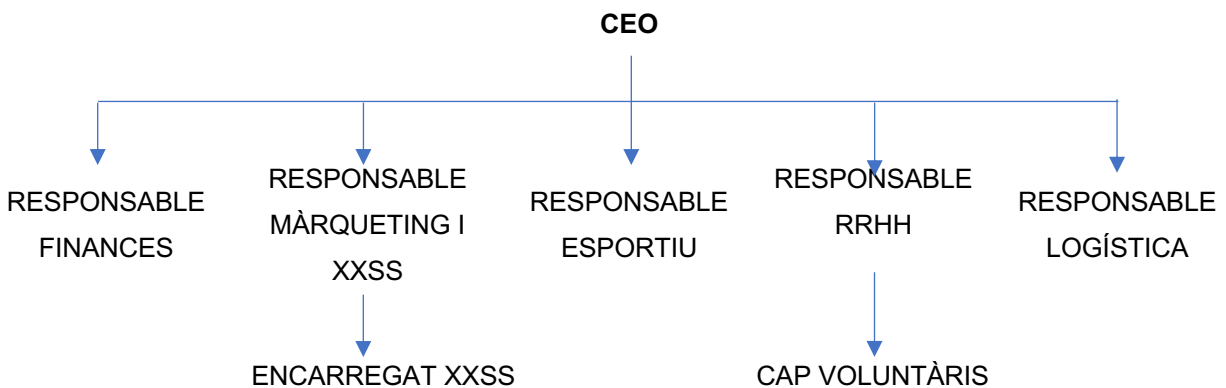
Com en qualsevol projecte hi ha uns llocs de treball que seran les persones que necessitarem per dur a terme aquest esdeveniment, en ser la primera edició he volgut analitzar i escollir només les posicions de treball més necessàries, d'aquesta forma minimitzar la despesa en contractació innecessària. He considerat que per un esdeveniment esportiu serà necessari una persona per cadascun d'aquests departaments.

5.5.1. Descripció dels Llocs de Treball

LLOC DE TREBALL	DESCRIPCIÓ	QUÈ ES DEMANA
CEO	Director de l'empresa que té la responsabilitat i coneixement de totes les tasques. Ha de ser un bon líder i ser proper amb tots els seus treballadors.	Porti un control de tota l'empresa, i atorgui les tasques als treballadors perquè tots puguin avançar correctament.
Responsable de Màrqueting i XXSS	Perfil que disposa d'habilitats i coneixements en les xarxes socials i creació de continguts.	Persona creativa i amb idees i coneixement de les últimes tendències per crear contingut
Responsable Finances	Porta tots els números i finances de l'empresa, fa un gran seguiment de les partides d'ingressos i despeses	Responsable de preparar els possibles ingressos i despeses i portar un seguiment de les factures.
Responsable Esportiu	Contacta amb els patrocinadors i dirigeix a tot el personal relacionat amb l'esdeveniment	Contactar i cercar nous patrocinadors i organitzar totes les tasques de la cursa
Responsable de Logística	Persona que controlat tot el material i stock necessari de l'empresa	Tindre controlat tot el que es necessitarà i determinar on s'ubicarà a La Molina
Responsable RRHH	Persona que s'encarrega de buscar voluntaris pel dia de la cursa.	Buscar els voluntaris necessaris per l'esdeveniment

Taula 10. Descripció Llocs Treball. Elaboració pròpia.

5.5.2. Organigrama



5.5.3. Matriu de Responsabilitats

En aquesta taula es poden veure a través dels diferents llocs de treball pel projecte, quines seran les responsabilitats que s'assignen a cada posició, és important determinar-les prèviament perquè totes les persones sàpiguen les tasques que hauran de dur a terme i ser responsable d'elles durant el projecte.

		CEO	CMO	CFO	COO	Responsable Esportiu	Responsable RRHH	Responsable Logística
1	Reunió amb responsable d'esports d'Alp	R/A						
2	Solicitar permís a La Molina	R/A						
3	Acceptació del projecte	R/A						
4	Signar convenis	R/A						
5	Demandar anàlisi d'afluència de la Molina	A			R			
6	Estudi recorregut	A				R		
7	Selecció recorregut	A				R		
8	Assignar tasques	R/A						
9	Cerca de patrocinadors	A	C		I	R		
10	Gestió de pàgina web i xarxes socials	A	R	I				
11	Reunions amb patrocinadors	R/A	I	I		C		
12	Tancament amb patrocinadors	R/A	I	I		C		
13	Disseny de banners publicitaris	A	R					
14	Disseny Samarretes	A	R					
15	Obertura inscripcions	A	R					
16	Promocions per les xarxes sobre les inscripcions	A	R	C				
17	Demandar de banners publicitaris i plafons	A	I	C	R			
18	Cerca de voluntaris	A					R	
19	Demandar premis	A		C	R			

20	Reunió per acordar menú	A					R	
21	Tancament inscripcions	R		C				
22	Revisió inscripcions	A	R		I			
23	Recursos humans necessaris	A	I		R			
24	Estimació de quantitats	A			I		R	
25	Contractació	A		I	R			
26	Demandar menú	R/A	I				C	
27	Cerca de transports	A		I	R			
28	Demandar samarretes, gots i dorsals	A		C	R			
29	Recollida de samarretes	A			R			
30	Cerca grup de música, negociació de condicions i contractació	A	I	C	R			
31	Contractació d'empresa de transport	A		R				
32	Determinar ruta (bus)	A	C		R			
33	Lloguer de material recorregut	R/A		I				
34	Lloguer d'equip de so	R/A		I				
35	Formació dels voluntaris	A			R			
36	Lloguer de material per habilitar la ruta	A		C		R		
37	Habilitació de la ruta	A			I	R		
38	Lloguer equip de so	A		C	R			
39	Formació	A				C	R	
40	Transcripció d'actes de reunions	A			R			
DIA PREVI ESDEVENIMENT								
41	Muntatge espais activitats	A			C		A	R
42	Muntatge zona vermut	A			C		A	R
43	Entrega de roba i cantimplora	A			C		A	R
44	Entrega de dorsal	A			C		A	R
DIA ESDEVENIMENT								
45	Rebuda personal menjar	R/A			C			

46	Entrega de premis	A			R			
47	Tancament amb patrocinadors	R/A			I			
48	Desmuntatge recorregut	A			C		A	R
49	Desmuntatge espais activitats	A			C		A	R
50	Desmuntatge zona vermut	A			C		A	R
POST ESDEVENIMENT								
51	Tancament amb empresa de transport	C			A		A	R
52	Questionari satisfacció	C			A		A	R
53	Factures de pagament	C				A		R
54	Enviament de nòmines	R/A		C	I			
55	Liquidació	A	I		R			

Taula 11. Matriu Responsabilitats. Elaboració pròpia.

5.6. Administració de les Comunicacions

Agent Interessat	Inquietud del Agent Interessat	Evolució de l'Impacte	Estratègies per obtenir resultats
Responsable La Molina	- Espai públic sense residus - Seguiment Terminis - Promoció correcta de la Molina	ALT	- Demanar els permisos amb antelació - Informar progressivament dels avenços del projecte
Ajuntament d'Alp	- Espai públic sense residus - Seguiment Terminis	MIG	- Demanar els permisos amb antelació - Informar progressivament dels avenços del projecte
Responsable d'Esports Alp	- Promoció La Cerdanya - Seguiment Terminis	MIG	- Crear contingut promocionant la comarca - Complir amb els terminis establerts
Grup música	- Informació sobre el procés - Equip musical necessari	BAIX	- Portar un seguiment detallat de totes les tasques i treballadors - Analitzar les necessitats amb antelació i la persona al càrrec
Productors locals - Restaurants encarregats del càterin	- Promoció local - Informació sobre la quantitat necessària	ALT	- Estudi dels mitjans amb més seguiment de la població local i explotar-los - Promoció per residents locals
Participants	- Productors locals - Ús correcte del medi ambient - Pack inclou amb l'entrada de qualitat	ALT	- Comandes de productes amb antelació
Patrocinadors de La Molina - Volkswagen, Coca-Cola, Cacaolat, Estrella Damm	- Visibilitat a la cursa - Informació sobre l'evolució - Contacte permanent	ALT	- Fer una calendarització de les publicacions - Buscar diverses opcions i xarxes per promocionar l'esdeveniment i atraure masses - Anticipar-se als possibles problemes
Patrocinadors esportius	- Visibilitat a la cursa - Informació sobre l'evolució - Contacte constant	ALT	- Portar a terme una calendarització de les publicacions estricta - Buscar diverses opcions i xarxes per promocionar l'esdeveniment i atraure masses - Anticipar-se als problemes
Empresa Transports	- Movilitat Sostenible de l'esdeveniment	BAIX	- Fer un ús responsable del medi ambient - Promoció movilitat sostenible (Bus ECO) - Evitar transport privat

Taula 12. Administració Comunicacions. Elaboració pròpia.

Stakeholders	Tipus de Comunicació	Descripció i Finalitat	Freqüència	Data Inicial/Final	Emissor	Receptor
Responsable La Molina	Trucades - Mails	Mantenir contacte sense haver de fer-ho sempre de forma presencial	Durant tot el projecte	Setmana 41 - Setmana 19	CEO	Director de La Molina
Participants	XXSS - Pull	Contacte unidireccional per tal d'informar i enganxar als participants	A partir de l'inici de la gestió de les XXS i fins al final	Setmana 6 - Setmana 19	CMO	-
Patrocinadors de La Molina - Volkswagen, Coca-Cola, Cacaolat, Estrella Damm	Mails - Push	Contacte bidireccional per acordar condicions	Des de Reunió Inicial - Final Projecte	Setmana 6 - Setmana 12 // Setmana 16 - Setmana 19	CEO	Cap del departament de marketing de les diferents marques
Patrocinadors esportius	Mails - Push	Contacte bidireccional per acordar condicions	Des del primer contacte en la recerca fins al final del projecte	Setmana 3 - Setmana 12 // Setmana 16 - Setmana 19	CEO	Cap del departament de marketing de les diferents marques
Productors locals - Restaurants encarregats del càtering	Mails - Push	Contacte bidireccional per acordar condicions	Primer contacte per acord menú fins al final del projecte	Setmana 10 - Setmana 19	COO	Propietaris dels Restaurants
Grup musica	Mails - Push	Contacte bidireccional per acordar condicions	Des de Contractació fins dia de l'esdeveniment	Setmana 12 - Sermana 14 // Setmana 16 - Setmana 19	COO	Grup de musica
Ajuntament d'Alp	Mails - Push	Contacte bidireccional per acordar condicions	Tot el projecte	Setmana 41 - Setmana 19	CEO	Tecnic d'esports de l'ajuntament
Empresa Transports	Mails - Push	Contacte bidireccional per acordar condicions	Durant tot el projecte	Setmana 3 - Setmana 7 // Setmana 16 - Setmana 19	COO	Cap de Cerdanya Acció pel Clima
Responsable La Molina	Mails - Push	Contacte bidireccional per acordar condicions	Durant tot el projecte	Setmana 41 - Setmana 19	CEO	Director de La Molina

Responsable La Molina	Reunions - Push	Reunions presencials per acordar desenvolupament	Durant tot el projecte	Setmana 41 - Setmana 19	CEO	Director de La Molina
Participants	Mails - Push	Contacte unidireccional per tal d'informar als participants	A partir de l'inici de la gestió de les XXS i fins al final	Setmana 6 - Setmana 19	CEO	-
Participants	Cartells - Pull	Objectiu de realitzar propaganda de l'esdeveniment	A partir de l'inici de la gestió de les XXS i fins al final	Setmana 6 - Setmana 19	CEO	-
Patrocinadors de La Molina - Volkswagen, Coca-Cola, Cacaolat, Estrella Damm	Reunions - Push	Reunions presencials per acordar desenvolupament	Des de Reunió Inicial - Final Projecte	Setmana 6 - Setmana 12 // Setmana 16 - Setmana 19	CEO	Cap del Dpt. de Màrqueting de les diferents marques
Patrocinadors esportius	Reunions - Push	Reunions presencials per acordar desenvolupament	Des del primer contacte en la recerca fins al final del projecte	Setmana 3 - Setmana 12 // Setmana 16 - Setmana 19	CEO	Cap del Dpt. de Màrqueting de les diferents marques
Productors locals - Restaurants encarregats del càtering	Reunions - Push	Reunions presencials per acordar desenvolupament	Primer contacte per acord menú fins al final del projecte	Setmana 10 - Setmana 19	CEO	Restauradors
Grup musica	Reunions - Push	Reunions presencials per acordar desenvolupament	Des de Contractació fins dia de l'esdeveniment	Setmana 12 - Sermana 14 // Setmana 16 - Setmana 19	CEO	Grup musica
Ajuntament d'Alp	Reunions - Push	Reunions presencials per acordar desenvolupament	Tot el projecte		CEO	Tecnic d'Esports de l'Ajuntament

Taula 13. Administració Comunicacions. Elaboració propia.

5.7. Administració dels riscos

Aquest apartat és molt interessant perquè ens permet determinar de tot el projecte quins poden ser els riscos, és una part difícil perquè es pot fer difícil quantificar el nombre de riscos que poden succeir perquè no ho he organitzat prèviament. D'aquesta manera s'ha d'intentar preveure tots els problemes que podem tenir i buscar una solució. Fer aquesta previsió de riscos bé, ens pot estalviar problemes en el moment de l'esdeveniment quan tinguem un imprevist.

CATEGORIA	RISC	CAUSA	RESPOSTA
INSCRIPCIONS	Falta d'inscripcions	La oferta és superior	Fer promocions
PRESSUPOST	Despeses massa elevades	Menys inscripcions	Buscar més patrocinadors
	Falta de recursos econòmics	Inexperiència	Buscar més patrocinadors / demanar ajuda al banc
CLIMATOLOGIA	Mal temps	És a l'aire lliure	Plan B
DOCUMENTACIÓ	No dispo els permisos	Inexperiència	Aliances amb stakeholders més potents a la zona
ALIMENTACIÓ	Càtering insuficient	Major participació de l'esperat	Demanar un 20% més de les inscripcions finals
STAKEHOLDERS	No consegueixo patrocinadors	No dispo de contactes suficients	Buscar empreses locals i conegudes que confien en nosaltres

CATEGORIA	RISC	PROBABILITAT D'OCURRENCIA	IMPACTE POTENCIAL
INSCRIPCIONS	Falta d'inscripcions	MIG	ALT
PRESSUPOST	Despeses massa elevades	MIG	MIG
	Falta de recursos econòmics	ALT	ALT
CLIMATOLOGIA	Mal temps	MIG	MIG
DOCUMENTACIÓ	No dispo els permisos	BAIX	ALT
ALIMENTACIÓ	Càtering insuficient	BAIX	MIG

STAKEHOLDERS	No aconseguixo patrocinadors	MIG	ALT
---------------------	------------------------------	-----	-----

CATEGORIA	RISC	PROBLEMA OCURRÈNCIA	PROPIETARI RISC	ACCIONS RESPOSTA	SENYALS ADVERTÈNCIA OCURRÈNCIA RISC	PLANS CONTINGÈNCIA EN CAS DEL RISC
Inscripcions	Falta d'inscripcions	MIG	Responsable Esportiu	Fer promocions	No augmenten les inscripcions amb les promocions	Canviar format d'inscripció i solucionar el problema de falta d'inscripcions
Pressupost	Despeses massa elevades	MIG	Responsable Finances	Buscar més patrocinadors	No dispo de capital per comprar elements necessaris	Demander ajudes econòmiques
	Falta de recursos econòmics	ALT	Responsable Finances	Buscar més patrocinadors / demanar ajuda al banc	Falta de diners des del principi	Amics i família donin suport
Climatologia	Mal temps	MIG	CEO	Plan B	Mal temps a la zona	Anticipar-nos i canviar el dia
Documentació	No dispo els permisos	BAIX	CEO	Aliances amb stakeholders més potents a la zona	No obtenim resposta des de l'Ajuntament a les peticions	Buscar empreses amb experiència per col·laborar
Alimentació	Càtering insuficient	BAIX	Responsable Finances / Logística	Demander un 20% més de les inscripcions finals	No tenim suficient experiència	Buscar altres empreses de càtering
Stakeholders	No aconseguixo patrocinadors	MIG	Tota l'empresa	Buscar empreses locals i conegudes que confien en nosaltres	No aposten per aquest projecte	Amics i família donin suport

Taula 14. Administració Riscos. Elaboració pròpia.

5.8. Administració de les adquisicions

En l'administració de les adquisicions ens serveix per poder quantificar quins materials necessitem, és interessant perquè a través de les necessitats, determinem quines coses ho podem fer nosaltres mateixes i quines no, si disposem de recursos econòmics suficients per comprar-ho i determinar si és necessari comprar-ho, o es pot subcontractar / llogar. El més idoni per estalviar recursos és saber-ho fer nosaltres per estalviar recursos, però no sempre és possible, i per garantir l'excel·lència potser s'ha de fer externament.

	CAPACITAT TÈCNICA INTERNA	CAPACITAT DELS RECURSOS PER QUANTITAT	COST
	HO SÉ FER?	DISPOSO DE RECURSOS SUFICIENTS?	ESPECIFICACIÓ
Demandar de banners publicitaris i plafons	Si	Si	Comprar
Demandar premis	Si	Sí	Comprar
Demandar menú	Si	Si	Comprar
Demandar samarretes, gots i dorsals	Si	Si	Comprar
Cerca grup de música, negociació de condicions i contractació	Si	Si	Subcontractar
Lloguer de material recorregut	Si	Si	Llogar
Lloguer d'equip de so	Si	Si	Llogar
Muntatge espais activitats	No	No	Comprar
Muntatge zona vermut	No	No	Subcontractar

Taula 15. Administració Adquisicions. Elaboració pròpia.

6. CONCLUSIONS

Com hem anat veient durant el projecte, la Cerdanya és una comarca on el trail running es pot explotar de manera exponencial amb el pas del temps ja que no són gaires els esdeveniments que es duen a terme durant l'any.

La cursa de trail running realitzada a La Molina es caracteritza per ser una activitat esportiva amb una gran demanda i una creixent popularitat a causa de les seves característiques geogràfiques i climàtiques que fan que la cursa sigui especialment adaptada a tots els nivells.

És un projecte que combina l'àmbit esportiu, que és el principal, amb l'oci i la sostenibilitat. S'ha intentat en tot moment diferenciar-se de la resta d'esdeveniments convencionals amb l'agregació d'activitats com música en directe i foodtrucks, tot amb l'objectiu d'oferir una experiència única a tots els participants i acompanyants.

Per altra banda, amb la finalitat de posicionar-nos com a un projecte sostenible i responsable amb el medi ambient, es farà un ús responsable dels materials i entorn per aconseguir una no-contaminació d'aquest.

Queda constatat que, a nivell econòmic, el projecte anirà evolucionant a mesura que passin les edicions i el nombre de participants vagi augmentant exponencialment.

La principal font d'ingressos són les inscripcions, però no obstant els patrocinadors de l'esdeveniment són un dels grans pilars que cada any, han d'anar augmentant per aportar un valor extra i assolir una millora en els ingressos.

A nivell de tancament és un projecte el qual considero força interessant perquè promou l'activitat esportiva en una zona on durant el mes de Juny no hi ha gaire activitat i pot aportar un impacte positiu a nivell d'ingressos extra per la població de La Cerdanya.

7. FONTS D'INFORMACIÓ

App, D. N. (2022, 12 abril). Qui Som. FGC. Recuperat a <https://www.fgc.cat/qui-som/>

Catalunya, U. (2023, 31 enero). CALENDARI TRAIL CATALUNYA 2023. Ultres Catalunya. Recuperat a <https://ultrescatalunya.com/calendari-trail-catalunya-2023>

Centre Trail Running Cerdanya | Pirineus. El teu paradís per córrer! (2019, 1 octubre). Cerdanya Eco Resort. Recuperat a <https://www.cerdanyaecoresort.com/installacions-i-serveis/esports-muntanya/esports-daventura-i-senderisme/trail-running-i-centre-trail/>

Craj, A. (2023, 31 enero). Organització d'esdeveniments: tot el que cal saber. CRAJ. Recuperat a <https://www.crajbcn.cat/organitzacio-desdeveniments-tot-el-que-cal-saber/>

Club Esportiu Cerdanya Pirineus. (s. f.). Verticalp Sky Race 2022 –. Recuperat a <https://clubcerdanyapirineus.com/verticalp-sky-race-2021/>

Configuració de les cookies i la privadesa. (s. f.). Recuperat a <https://www.cerdanya.org/que-fer/turisme-actiu/senderisme/trail-running/>

D. (2021, 25 enero). Una tipologia sociocultural dels corredors populars a Espanya. Apunts Educación Física y Deportes. Recuperado en <https://revista-apunts.com/ca/una-tipologia-sociocultural-dels-corredors-populars-a-espanya/>

E. (s. f.). Los 75 años de La Molina. Esqui.com. Recuperado en https://www.esqui.com/es_ES/blog-esqui/169/los-75-anos-de-la-molina

El cierre de las estaciones de esquí provoca 16 millones de pérdidas en la Cerdanya. (s. f.). Lugares de Nieve. Recuperado en <https://www.lugaresdenieve.com/?q=es/noticia/cierre-estaciones-esqui-provoca-16-millones-perdidas-cerdanya>

Escribà, A. S. /. (2010, 6 septiembre). Les pimes de l'Alt Urgell i la Cerdanya ja disposen d'un servei personalitzat d'orientació en TIC de la Generalitat. El Punt Avui. Recuperat a <https://www.elpuntavui.cat/article/279306--les-pimes-de-lalt-urgell-i-la-cerdanya-ja-disposen-dun-servei-personalitzat-dorientacio-en-tic-de-la-generalitat-.html>

F. (2017, 9 agosto). Crònica: Les 10 activitats d'estiu imprescindibles a La Molina. Recuperat a <https://www.turismefgc.cat/blog/cronica-10-activitats-estiu-imprescindibles-la-molina/>

Festival. (2023, 17 febrero). Cavalls Del Vent. Recuperat a <https://www.cavallsdelvent.com/festival/>

Idescat. Anuari estadístic de Catalunya. (2023, 23 febrero). Recuperat a <https://www.idescat.cat/indicadors/?id=aec>

Idescat. El municipi en xifres. (2023, 27 febrero). Recuperat a <https://www.idescat.cat/emex/?id=170062>

La Molina - Estiu. (s. f.). Recuperat a <https://www.lamolina.cat/estiu/>

Les estacions de muntanya d'FGC Turisme reben més de 47.000 visitants durant el pont de desembre. (s. f.). Recuperat a <https://www.valldenuria.cat/hivern/actualitat/noticies/estacions-pont-desembre-2022/>

M, I. (2022, 14 novembre). Inversió r cord de les estacions de esqu  espanyoles en la nova temporada 2022-2023. Nevasport.com. Recuperat en <https://www.nevasport.com/noticias/art/63495/cuanto-invierte-cada-estacion-de-esqui-espanola-en-la-nueva-temporada/>

Nordic Walking | La Molina – Estiu. (s. f.). Recuperat a <https://www.lamolina.cat/estiu/activitats/nordic-walking/>

Roca, R. (2018, 7 febrer). “Voldr em que La Molina i Masella fossin un domini esquiable  nic”. L'Econ mic. Recuperat a <https://www.leconomic.cat/article/1335837-voldriem-que-la-molina-i-masella-fossin-un-domini-esquiable-unic.html>

 Sab as que la hist ria de la estaci  de La Molina empez  en 1908? (s. f.). Lugares de Nieve. Recuperat en <https://www.lugaresdenieve.com/?q=es/reportaje/historia-cronologica-del-esqui-en-la-estacion-la-molina>

Salomon Ultra Pirineu 2022. (s. f.). Recuperat a <https://www.turismefgc.cat/actualitat/esdeveniments/salomon-ultra-pirineu-2022/>

Serveis. (s. f.). Championship. Recuperat a <https://www.championchip.cat/web/serveis/>

Wikipedia contributors. (2022, 27 desembre). La Molina. Viquip dia, l'enciclop dia lliure. Recuperat a https://ca.wikipedia.org/wiki/La_Molina

Wikipedia contributors. (2023, 13 gener). Cerdanya. Viquip dia, l'enciclop dia lliure. Recuperat en <https://ca.wikipedia.org/wiki/Cerdanya>

8. ANNEXOS

ANNEX 1: ENQUESTA

GOOGLE FORM:

- En quin sexe t'identifiques?
- Quina edat tens?
- En quina població resideixes?
- Amb quina freqüència practiques esport?
- Quin esport practiques?
- Quines són les motivacions que et porten a practicar esport?
- Quin és el teu pressupost mensual en pràctica esportiva?
- Has participat alguna vegada en una cursa de trail running?
- En cas afirmatiu, en quina/es?
- Quan participes en una cursa, quins són els factors que més valoren? (Màxim 3 respostes)
- Què t'agrada trobar-te / rebre quan t'inscrius a una cursa?
- Estaries disposat a desplaçar-te per a participar a La Molina?
- Si la resposta anterior és negativa, canviaries d'opinió si en el preu s'inclogués vehicle de transport per part de l'organització?
- En quins mesos preferiries que s'organitzés?
- Per quines xarxes socials t'agradaria conèixer de l'esdeveniment?
- Quin preu estaries disposat a pagar per participar en una cursa trail?

ANNEX 2: ENTREVISTA 1

GUIÓ ENTREVISTA MARTA VIVES:

- 1. Quins requisits hi ha per organitzar un esdeveniment a La Molina?**
- 2. S'organitzen gaires esdeveniments esportius a La Molina? De quin caire?**
- 3. En quines èpoques de l'any s'aglomeren més esdeveniments?**
- 4. Hi ha alguna activitat que no estigui permesa? Si la resposta és afirmativa, quina?**
- 5. Fins avui dia, s'ha organitzat alguna cursa de muntanya per les pistes?**
- 6. Sabries dir-me si l'ajuntament o La Molina ofereixen algun tipus d'ajuda per al desenvolupament d'un esdeveniment?**
- 7. L'estat de l'espai és adequat durant el mes de juny/setembre per al desenvolupament de l'activitat?**

ENTREVISTA MARTA VIVES:

1. Quins requisits hi ha per organitzar un esdeveniment a La Molina?

Som una empresa pública per tant quan s'han d'organitzar diferents esdeveniments sempre fan falta permisos i complir uns requisits, fa falta que tot sigui molt transparent. Primer de tot s'ha de contactar amb nosaltres i valorar quin tipus d'esdeveniment és el que es vol realitzar, i depèn de si ha de ser de caire comercial o més esportiu o si s'han d'utilitzar infraestructures de les nostres instal·lacions (com ara telecabina o remuntadors), s'haurà de contactar amb un departament o un altre. Després d'això s'envia un pressupost i les condicions, és important per exemple sempre estar donat d'alta com a empresa, que es pugui facturar electrònicament, etc.

2. S'organitzen gaires esdeveniments esportius a La Molina? De quin caire?

Sí que s'organitzen esdeveniments, i n'hi ha de varis tipus, tant de caire competitiu com de caire més lúdic.

Aquesta temporada d'hivern per exemple, el més important que tenim programat és l'IPC Parasnow, La Molina serà la seu dels campionats mundials de Parasnow de la FIS del 20 al 29 de gener. A part d'això també tenim altres carreres com la Salomon Race Challenge o els

Campionats de Catalunya d'esquí de la Federació ACELL, entre molts altres. Tot i així, tal com deia, també es fan altres esdeveniments esportius però a un nivell potser més lúdic i no tant competitiu, com ara el Descens Infantil, la marxa popular d'Esquí de Muntanya LMCE, o la Cursa dels Clubs i els Forfets de Temporada, que no deixen de ser esdeveniments totalment esportius i d'esquí però amb un caire no tant competitiu o seriós ja que no classifiquen.

Teniu amplia informació de tots els nostres esdeveniments a la web de l'estació: <https://www.lamolina.cat/hivern/actualitat/esdeveniments/>

3. En quines èpoques de l'any s'aglomeren més esdeveniments?

Intentem que no s'ajuntin molt les dates dels esdeveniments per tal de poder repartir-ho i que hi hagi una balança en la mesura del possible, però sí que òbviament n'hi ha molts més durant la temporada d'hivern i sovint durant els mesos de gener fins març.

De totes maneres també es miren de crear esdeveniments durant els mesos d'estiu per desestacionalitzar una mica l'estació i poder estar més actius durant l'estiu.

4. Hi ha alguna activitat que no estigui permesa? Si la resposta és afirmativa, quina?

Està prohibit anar en Snow-bike o en trineu per les pistes. Tampoc és possible l'ús de drons per a gravacions.

Les activitats que proposem a l'estació estan publicades a la nostre web: <https://www.lamolina.cat/hivern/activitats/>

5. Fins avui dia, s'ha organitzat alguna cursa de muntanya per les pistes?

Sí. Aquest estiu per exemple ha passat per aquí l'emblemàtica cursa Salomon Ultra Pirineu 2022, que és una de les curses de muntanya d'ultra resistència més importants del calendari internacional amb més de 100 km de distància. Tenia diferents proves i dues d'elles transcorrien a La Molina: la Salomon Ultra Pirineu 100k, que és la prova més important, i La Molina Nit Pirineu KV. Aquesta última fins i tot ha transcorregut únicament a La Molina, i era una cursa de 5 km verticals des del pàrquing del telecabina fins dalt del Niu de l'Àliga.

6. Sabries dir-me si l'ajuntament o La Molina ofereixen algun tipus d'ajuda per al desenvolupament d'un esdeveniment?

Com a empresa pública tenim la funció de dinamitzar el territori, i com a tal intentem col·laborar en tot allò que podem. Per exemple si hi ha curses o esdeveniments socials, regalem welcome packs, o en esdeveniments externs com ara quines que es fan ara durant festes de Nadal, mirem sempre de fer col·laboracions amb tot allò que podem.

7. L'estat de l'espai és adequat durant el mes de juny/setembre per al desenvolupament de l'activitat?

Sí, les pistes d'esquí durant l'estiu són un terreny vertical de muntanya amb diferents inclinacions i desnivells que el fan molt apte per les modalitats d'esports de muntanya com ara el trail running o el mountain biking. En aquest sentit durant la temporada d'estiu s'ofereixen una ampla gamma d'activitats per a tot tipus de públics. <https://www.lamolina.cat/estiu/activitats/>

ANNEX 2: ENTREVISTA 2

GUIÓ ENTREVISTA XAVIER GUIU:

- 1. Quines són les seves funcions? / Ell practica esport?**
- 2. Quina opinió té del Trail Running com a activitat en el territori? És viable La Molina?**
- 3. Concepte desestacionalització**
- 4. Quines activitats atrauen?**
- 5. Hi ha ajudes per esdeveniments o activitats? De quin tipus?**
- 6. Hi ha algun pla estratègic?**
- 7. Gaire competència? Té seguiment el Trail Running?**

ENTREVISTA XAVIER GUIU:

1. Quines són les seves funcions? / Ell practica esport?

Dinamitzar l'esport a tots els nivells, esport escolar i d'iniciació ho fan els diferents clubs esportius. Ells ajuden a les entitats amb la fi que ells promocionin l'esport escolar. Tenen programes d'esport per la gent gran que es fan compartits amb la Diputació de Girona. Dinamització de turisme esportiu al municipi, a través dels esdeveniments esportius. Alguns els organitza l'ajuntament i altres els fan empreses privades i l'ajuntament dona suport. Un esdeveniment es turístic esportiu, implica agents com l'allotjament, restauració perquè es beneficia tota la població.

2. Quina opinió té del Trail Running com a activitat en el territori? És viable La Molina?

A la Cerdanya hi ha molts esdeveniments de trail running, a través de la pandèmia s'han deixat de fer molts. Ell ha treballat en la empresa Ultra Cerdanya. Hi ha clubs que treballen de manera altruista que no busquen cap benefici i la pandèmia no ha permès continuïtat. Les empreses privades i clubs privats la pandèmia no els ha afectat tant i han pogut continuar perquè tenen darrere una gran empresa que inverteix econòmicament.

3. Concepte desestacionalització

Organitzar un esdeveniment a la Cerdanya és molt costós principalment pel túnel del Cadí, i si has de dormir també és un valor negatiu. A l'hora de fer el DAFO, la part de debilitats hi ha diversos factors que tenen força pes i poden condicionar les persones que vindran. Klassmark s'ha centrat en bicicletes, al principi era running, feien un esdeveniment a Vilallobent a Puigcerdà. No va entendre que a altres localitzacions tenia inscripcions de 1200 persones i aquí a la Cerdanya només 300 persones. Els números no surten. Si no disposes de subvencions de grans empreses col·laboradores és molt difícil fer-ho. A La Molina és un lloc atractiu, però necessites suport econòmic dels ajuntaments i empreses col·laboradores. El preu que pots posar per una cursa de trail running de 15km és 20-25€ màxim i oferint obsequis inicials.

4. Quines activitats atrauen?

A La Molina pot estar bé, és un lloc que s'hi fan bastantes coses. En la Ultra Pirineu a les petites distàncies també tenen molta gent però el principal motiu és perquè tenen un monstre darrere com a empresa i porten corredors famosos i coneguts, inverteixen molts diners en màrqueting i publicitat. És un peix que es mossega la cua, si no tens diners no avances. Té renom, circuit internacional, una carta de presentació molt bona que si després vas a l'Ajuntament i et promociones d'aquesta manera, que tindrà impacte local, es veurà per diferents mitjans de comunicació, en streaming és molt més senzill que hi puguin invertir. El primer any és impossible. Potser si ho fas a Malgrat de Mar és més senzill perquè als voltants en un radi proper tens 2.000.000 de persones. A la Cerdanya són 18.000 persones i ho limita molt.

5. Hi ha ajudes per esdeveniments o activitats? De quin tipus?

D'esdeveniments s'ha d'anar a buscar l'ajuntament del municipi, seria el d'Alp. Tot depèn si coneixes algú, tens algun amic dins de l'ajuntament i si els hi entra per bons ulls. Si en aquell moment els polítics que hi ha volen apostar. Normalment, perquè hi cregui ha de ser internacional, de dos dies millor, involucra allotjament al municipi. Si és de 15km i la fas sortir al matí, al migdia ja ha acabat i la gent marxa i no deixen ingressos. Seria complicat que l'Ajuntament d'Alp ajudi amb diners, potser amb material per les instal·lacions és més viable. S'hauria de vendre directament a La Molina, i que d'alguna manera ells son part de l'organització i és vegin afectats. A nivell local es veu difícil. L'administració pública inverteix si hi ha retorn al municipi. Els sponsors actualment són molt importants, que creguin amb l'esdeveniment i puguin ajudar. Hi ha mil esdeveniments i no poden ajudar a tothom. Col·laboren amb 500€, paguen ambulància o trofeus. Si l'objectiu és tindre beneficis és molt complicat, en el cas que vulguis fer-ho però per tapar les despeses es pot arribar a fer tot i que ningú ho assegura i sense grans despeses.

6. Hi ha algun pla estratègic?

No, a nivell de comarca hi ha el consell comarcal que el consell esportiu va enfocat exclusivament a l'esport escolar. A nivell comarcal ningú regula el desenvolupament de l'esport més enllà de les escoles. Esportiu no hi ha res. Cadascú mira pel seu municipi.

7. Gaire competència? Té seguiment el Trail Running?

Moltíssims esdeveniments, ciclisme n'hi ha 3-4, però durant tot l'any hi ha diverses activitats esportives. Des de les administracions es potencia el fet de la desestacionalització, ells col·laboren en esdeveniments que es fan al maig, juny, setembre o octubre. Però al juliol i agost no ofereixen suport perquè ja hi ha gent a la comarca.

ANNEX 3: ASPECTES ÈTICS

INFORMACIÓ PER ALS PARTICIPANTS

El membre de l'equip de recerca, ENRIC DESCARREGA PÉREZ, està duent a terme el projecte LA MOLINA TRAIL RUN.

El projecte té com a objectiu fer una recerca i una exploració sobre el desenvolupament d'esdeveniments esportius per poder portar a la pràctica de manera fictícia un possible esdeveniment esportiu en format de cursa de muntanya a La Molina. En primer lloc, estic realitzant un estudi teòric sobre els conceptes bàsics d'un esdeveniment, la seva viabilitat i l'entorn, mentre que alhora estic contactant i fent recerca amb persones expertes i relacionades que em puguin aportar un coneixement superior de cara al treball final. En el context d'aquesta recerca demanem la seva col·laboració per a poder aportar el seu coneixement i experiència en el sector, ja que serà de gran ajuda al resultat final d'aquest projecte i vostè compleix els criteris d'inclusió.

Aquesta col·laboració implica participar en la present entrevista o reunió pactada amb el responsable del treball per aportar i col·laborar en la recerca d'aquest treball. Els aspectes que seran tractats són estrictament relacionats amb el tema del treball (LA MOLINA TRAIL RUN). Tots els participants tindran assignats un codi que evitarà la identificació directa del participant amb les respostes donades, garantint totalment la confidencialitat. Les dades que s'obtinguin de la seva participació no s'utilitzaran per cap altra finalitat distinta de l'explicitada en aquesta recerca, essent tractades de manera confidencial sota la responsabilitat directa de l'investigador principal. Aquestes dades quedarien protegides mitjançant el sistema de protecció, i únicament en tindran accés Sixte Abadia, professor de l'URL i tutor del treball i jo mateix com a responsable del treball.

Es podrà adreçar en qualsevol moment a la IP o la institució a la que pertany, per exercir els drets que reconeix el Reglament General de Protecció de Dades i la Llei Orgànica 3/2018, de 5 desembre, de protecció de dades personals i garantia dels drets digitals. A la pàgina web de la institució a la que pertany l'IP trobarà més informació sobre la seva política de protecció de dades i la forma d'exercir els drets.

Ens posem a la seva disposició per a resoldre qualsevol dubte. Pot contactar amb mi a través del correu enricdp@blanquerna.url.edu.

CONSENTIMENT INFORMAT

Jo, [NOM I COGNOMS], major d'edat, amb DNI [NÚMERO D'IDENTIFICACIÓ], actuant en nom i interès propi

DECLARO QUE:

He rebut informació sobre el projecte LA MOLINA TRAIL RUN del que se m'ha entregat el full informatiu annex a aquest consentiment i per al que se sol·licita la meva participació. He entès el seu significat, m'han sigut aclarits els dubtes i m'han sigut exposades les accions que es deriven del mateix. He estat informat/da de tots els aspectes relacionats amb la confidencialitat i protecció de dades pel que fa al tractament de les dades personals que comporta el projecte i les garanties preses en compliment del Reglament General de Protecció de Dades i la Llei Orgànica 3/2018, de 5 de desembre, de protecció de dades personals i garantia dels drets digitals.

La meva col·laboració al projecte és totalment voluntària i tinc dret a retirar-me'n en qualsevol moment, revocant el present consentiment, sense que aquesta retirada pugui influir negativament en la meva persona en cap sentit. En cas de retirada, tinc dret a que les meves dades identificatives siguin suprimides, acceptant que es podrien conservar si s'anonimitzen de manera que no es puguin vincular a la meva persona.

Em consta que la institució que portarà a terme el projecte tindrà la consideració de Responsable del tractament de les meves dades, que els destinarà únicament a aquesta finalitat i que podré exercir els meus drets en matèria de protecció de dades en qualsevol moment davant d'aquesta institució. Així mateix em consta que puc consultar informació detallada de la política de protecció de dades de la institució a la seva pàgina web.

Així mateix, renuncio a qualsevol benefici econòmic, acadèmic o de qualsevol altra naturalesa que pogués derivar-se del projecte o dels seus resultats.

Per tot això,

DONO EL MEU CONSENTIMENT A:

- 1. Participar en el projecte LA MOLINA TRAIL RUN.*
- 2. Que ENRIC DESCARREGA PÉREZ com investigador principal, puguin gestionar les meves dades personals i difondre la informació que el projecte generi entenent que es preservarà en tot moment la meva identitat i intimitat, amb les garanties establertes al Reglament General de Protecció de Dades i la Llei Orgànica 3/2018, de 5 de desembre, de protecció de dades personals i garantia dels drets digitals i normativa complementària.*
- 3. Que jo, ENRIC DESCARREGA PÉREZ, conservi tots els registres efectuats sobre la meva persona en suport electrònic, amb les garanties i els terminis legalment previstos, i a falta de previsió legal, pels temps que fos necessari per a complir les funcions del projecte per a les que les dades van ser recollides.*

A Barcelona el [DIA/MES/2023]

[FIRMA PARTICIPANT]

ENRIC DESCARREGA PÉREZ

Text a incloure en encapçalament de qüestionaris

Secció 1

Des del TFG del Grau en Gestió Esportiva estic portant a terme una investigació sobre el desenvolupament d'un esdeveniment esportiu a La Molina. L'objectiu és desenvolupar una cursa de muntanya per les pistes de La Molina. Per això, et demano cordialment a respondre les preguntes sobre el present treball que seran de gran ajuda al resultat final.

Per participar, necessito que compleixis les següents característiques;

- Major de 18 anys
- Soc corredor /
- Practico esport habitualment

Les teves respostes seran tractades de manera confidencial i s'utilitzaran únicament per motius d'aquesta investigació. El temps estimat de resposta és de **2** minuts aproximadament.

En cas de sorgir qualsevol dubte, comentaris o interès en l'estat actual de la investigació, pots posar-te en contacte amb mi mateix per enricdp@blanquerna.url.edu

Secció 2

Amb el títol de: Consentiment informat

I el text:

DECLARO:

Què soc major d'edat i participo en aquesta investigació de forma voluntària.
He sigut informat sobre l'objectiu de la investigació i la confidencialitat de les dades.
Que puc abandonar la investigació en qualsevol moment, quedant automàticament suprimides les seves respostes de la base de dades.

En cas de no acceptar les condicions, finalitzi la seva participació en aquest moment.

Les dades dels participants seran confidencials i utilitzades només a efectes d'aquesta investigació. Les dades seran tractades segons el Real Decreto 1720/2007, pel que s'aprova el Reglamento del desarrollo de la Ley Orgánica de Protección de Datos Personales (15/1999).

Secció 3

Amb el títol: Acepto

I l'opció que tothom que vulgui respondre marquí: Sí

RECLAMENT LA MOLINA TRAIL RUN:

1. LA MOLINA TRAIL RUN

La Molina Trail Run és un esdeveniment esportiu de 15km de trail running.

2. ENTORN NATURAL

Per això, li preguem la seva col·laboració i respecte per la normativa de protecció establerta.

Per obtenir més informació sobre les bones pràctiques mediambientals que s'han de respectar durant l'escalfament i la competició, visita el Manual de Bones Pràctiques.

ENLLAÇ: https://www.gencat.cat/mediamb/publicacions/monografies/codi_bones_practiques.pdf

3. ÈTICA I VALORS:

3.1 L'eco-responsabilitat

No deixar escombraries a la natura, utilitzar els contenidors disponibles, respectar la flora i fauna, i seguir estrictament el recorregut marcat sense utilitzar dreceres. L'organització farà servir, sempre que sigui possible, material reutilitzable o reciclable i procedirà a la recollida selectiva (piles, paper, plàstic, etc.). El marcatge del recorregut, efectuat a peu, es recollirà el mateix dia. La neteja del recorregut es realitzarà immediatament després de l'últim corredor. La comunicació sobre paper es reduirà al mínim, prioritzant el suport electrònic.

4. CONDICIONS DE PARTICIPACIÓ

4.1. Edat mínima:

L'edat mínima serà de 16 anys el dia de la cursa.

4.2. Inscripció: Haver realitzat la inscripció de forma correcta. El fet de realitzar la inscripció mostra la conformitat del participant amb aquest reglament.

4.2. Material: Cada corredor haurà de portar el material obligatori que sol·licita l'organització més el que cregui adequat per suportar les condicions pròpies de la muntanya.

4.4. Assegurança:

4.4.1 L'organització comptarà amb una assegurança de responsabilitat civil a tercers vigent segons la normativa actual.

4.5 Categories

Es definiran categories masculina i femenina:

- Absoluta
- Junior (18, 19 i 20 anys a 31 de desembre de 2023)
- Veterans (de 40 a 49 anys a 31 de desembre de 2023)
- Màster 50 (de 50 a 59 anys a 31 de desembre de 2023)
- Màster 60 (a partir de 60 a 31 de desembre de 2023)

4.6 Garantia de devolució

L'organització ofereix una Garantia de Devolució segons la qual es retornarà el 100% de la inscripció a tots aquells corredors que ho sol·liciten els 14 dies posteriors a la seva inscripció.

5. RESPONSABILITATS

5.1 Els participants i els organitzadors queden sotmesos al compliment del Reial Decret 1428/2003, de 21 de Novembre, que regula el Reglament General de Circulació, i més concretament l'article 14 de l'annex 2.

5.2 Els participants accepten el reglament i eximeixen als organitzadors de tota responsabilitat en cas d'accident o danys materials o corporals soferts durant, abans o després de la competició,.

5.3 Els participants competeixen en tot moment sota la seva pròpia i lliure voluntat. Així i se'ls informa que la participació en aquest esdeveniment esportiu implica un risc de lesions, que poden ser greus o fins hi tot, implicar la mort.

Els participants accepten i es fan responsables del risc que comporta participar. Entenent que hi pot haver: e danys soferts durant la cursa, com per a exemple i sense que siguin motius excloents d'altres, els causats per les caigudes (sigui quin sigui el motiu), atropellaments, problemes de salut derivats de la pràctica esportiva, malalties, defalliment, ferides (sigui quina sigui la seva gravetat) causades per fauna o flora, etc., o danys en el material incloent la pèrdua, destrucció, trencament, robatori o pèrdua, a causa d'accidents esportius o bé per la pròpia dinàmica de l'activitat.

5.4 Serà obligació dels participants progressar amb seguretat en tot moment, sent els responsables de les seves accions i els responsables a la vegada d'assumir el risc de l'activitat i de l'entorn. Aquest tipus de competicions, al desenvolupar-se en el medi natural, en llocs de difícil control i accés, porta implícit un risc addicional per als participants. En virtut d'això, els participants assisteixen a voluntat i iniciativa pròpies, sent conscients i assumint els riscos i conseqüències inherents a la participació en aquesta prova.

6. SEGURETAT

6.1 L'organització situarà, en determinats punts del recorregut i en els controls de pas, personal especialitzat encarregat de vetllar per la seguretat dels participants. És obligatori seguir les indicacions d'aquest personal que estarà convenientment identificat.

6.2 Es disposarà de personal mèdic i ambulàncies en punts estratègics del recorregut per intervenir en cas de necessitat.

6.3 Hi haurà un equip escombra encarregat de tancar la cursa i recollir totes les marques d'aquesta, després del seu pas. Pel que si un participant ha estat sobrepassat per l'equip escombra, no trobarà marques.

6.4 En cas de condicions meteorològiques adverses o causes de força major, l'organització es reserva el dret a suspendre, neutralitzar o modificar les franges horàries i / o el recorregut i avituallaments. En aquest cas no es retornarà l'import de la inscripció.

7. DIRECCIÓ DE CURSA

7.1 Els Directors de Cursa podran retirar de la competició a un corredor quan considerin que aquest tingui minvades les seves capacitats físiques o tècniques a causa de la fatiga, no disposi del material obligatori, o les seves condicions no siguin les apropiades per continuar en cursa.

7.2 El jurat de competició podrà suspendre, escurçar, neutralitzar o aturar la cursa, per seguretat o causes de força major alienes a la seva voluntat (climatologia, causes externes, etc.).

8. CONTROL SORTIDA / META

8.1 Previ a la sortida, s'efectuarà un control per poder accedir a recinte tancat de sortida:

- Verificació de dorsals.

9. DORSALS

9.1 És necessària la presentació d'un document d'identitat amb fotografia per poder retirar el dorsal. En cap cas es podrà canviar el dorsal amb una tercera persona. En cap cas s'enviaran a el domicili del corredor ni el dorsal ni els obsequis en cas de no haver participat en la carrera.

9.2 Els participants hauran de portar en tot moment el dorsal facilitat per l'organització. El dorsal s'ha de col·locar a la part davantera i ha d'estar sempre visible, no es pot retallar, doblegar, tapar ni modificar.

10. FINISHER

A tots els participants que acabin la distància en la qual es van inscriure a La Molina Trail Run dins del temps establert se'ls considerarà Finishers i se'ls farà entrega d'un obsequi corresponent a la seva distància.

11. DRETS D'IMATGE

Amb la inscripció tot participant renuncia a utilitzar els seus drets d'imatge i autoritza a l'organització i als seus patrocinadors a utilitzar i publicar lliurement qualsevol fotografia o vídeo gravat en el context de la cursa.

12. CRONOMETRATGE

12.1 És obligatori el pas correcte per tots els punts de control previstos a aquest efecte, sortida i meta incloses.

12.2 Si s'hagués d'interrompre i suspendre la prova en un punt del recorregut, la classificació es determinarà segons l'ordre i temps d'arribada en el punt d'interrupció o, si no, en l'últim control realitzat.

13. AVITUALLAMENTS

13.1 Hi ha diferents tipus d'avituallaments distribuïts al llarg del recorregut:

- Líquids
- Sòlid / lleuger

14. METEOROLOGIA

En cas de condicions meteorològiques adverses o causes de força major, l'organització es reserva el dret a suspendre, neutralitzar o modificar les franges horàries i / o el recorregut i avituallaments. En aquest cas no es retornarà l'import de la inscripció.

15. ABANDONAMENTS

15.1 Voluntaris: Excepte en cas de ferida, tan sols és possible abandonar en un punt de control. Si aquest punt no fos accessible en vehicle, el corredor haurà d'accedir pels seus propis mitjans al punt d'evacuació més proper. Està prohibit abandonar el recorregut marcat sense haver informat a l'organització i sense estar degudament autoritzat. És obligatori fitxar si es tracta d'un punt de control de cronometratge.

15.2 Obligats: L'organització pot aturar momentàniament a un corredor o obligar-lo a abandonar la cursa si considera que el seu estat posa en perill la seva integritat física o la seva seguretat.

16. PENALITZACIONS

16.1 Es pot aplicar una penalització de tres minuts fins a la desqualificació:

- Tirar escombraries fora de les zones de control (100m +/-);
- Rebre qualsevol tipus d'assistència en zones no autoritzades (no en punts especificats com els llocs de socors);
- No seguir la senyalització del recorregut, voluntàriament o no;
- No portar el dorsal a la vista o que hagi estat manipulat;
- Falsejar la sortida;
- No passar pels llocs de control obligatoris;
- Mostrar un comportament antiesportiu: no assistir a un altre competidor que necessiti ajuda;

17. RECLAMACIONS

17.1 Han de ser escrites i ratificades amb el nom i número de dorsal del reclamant en la línia de meta o a la publicació dels resultats provisionals. Pot exigir-se un dipòsit de fins a 20 euros que es reemborsarà si s'accepta el cas.

Les reclamacions poden fer-se fins a una hora després de la publicació dels resultats provisionals.