



Vista des del pont  
Autor, 2016

# CONCLUSIONS

## EL CONCEPTE DE DESCANS

Acabem com començàvem. El temps lliure com a tema. Era el moment de plantejar-se què fer amb el “temps” en què els treballadors ja no treballen. El GATCPAC i els seus coetanis sembla que tenen clar que s’ha de pautar i organitzar.

En aquell moment, a la dècada dels trenta, es considera que aquest temps ha de servir perquè el treballador recuperi les forces –manca des pel treball– i pugui reprendre la jornada laboral descansat. Però, com s’obté aquest descans?, quina forma o disseny han de tenir els espais i edificis destinats aquest descans?, quines activitats ajuden al descans? Preguntes que poc a poc, s’anaren responent.

Ja des d’inicis del S.XX, la consideració que mitjançant el manteniment al cos s’obté un descans plaent, anà prenen força. I per tant totes aquelles activitats associades a obtenir un benefici sanitari s’entendran com a descans. Aquestes s’engloben en el concepte del banys –balnearis pròxims al mar [figura 5.01]–, la pràctica d’activitats esportives –que exerciten els músculs del nostre cos i fan que el nostre cervell desprengui una substància plaent [figura 5.02]–, fins el contacte directe amb la natura –que allibera l’esperit i es considera relaxant [figura 5.03]–

**Bany, esport i repòs en entorns naturals** (pinedes, zones agrícoles aïllades, platges). Aquests tres conceptes són la base que prenen les ciutats de vacances i residencials desenvolupades des dels anys trenta fins els anys seixanta. De forma individual cadascun d’aquests conceptes ja ha sigut estudiat i té unes formes urbanes i arquitectòniques associades, però mai de forma conjunta, en un mateix projecte. Això és el que converteix a les ciutats de vacances i residencials en avantguarda. La modernitat rau en aconseguir l’harmonia entre els edificis.

Diversos projectes desenvolupats entre els anys trenta i seixanta fan propostes del lloc i l’ordenació que han de prendre aquests nous complexes turístics. I després de veure les diferents propostes (exposades al capítol 01 i 03), desenvolupades per règims polítics diversos, el que preval és el concepte de descans –espais perquè el treballador pugui reconfortar-se per prosseguir amb la següent jornada laboral–.

Es comparen aquests projectes segons la tipologia urbanística i edificatòria emprada, a nivell d’ordenacions similars: la Ciutat Verda de



Figura 5.01  
Vista aèria Sanatori de la Savinosa.  
Arquitecte Francesc Monravà Soler, 1929.  
Font: BingMaps 2014.



Figura 5.02  
Associació esportiva Canoe Club, 1930.  
Fundada com a resultat de les inquietuds d’un grup d’excursionistes, concients de la importància de la vida a l’aire lliure en qualsevol de les seves manifestacions.  
Font: <http://www.realcanoe.es/>



Figura 5.03  
Excursionistes acampats a l’alta muntanya.  
Font: (CASES, 1924) a tesina de Xavier Martín Tost, p.22.

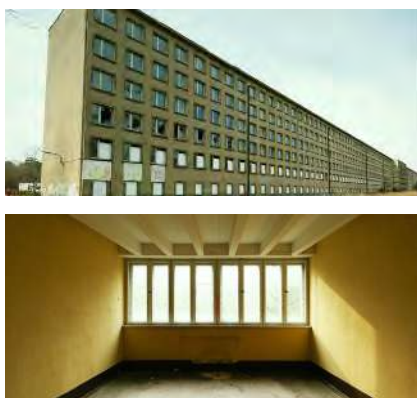


Figura 5.04  
Edifici i habitació del Coloso de Prora.  
Font: Björn Sahlberg, 2014 (reportatge fotogràfic publicat al Confidencial-Viajes:  
<http://www.elconfidencial.com/>)

Moscou respecte la Ciutat de vacances a Prora [figura 5.04], Alemanya, per la disposició de la seva edificació en grans blocs configurats en base a petites cel·les [veure p.22-23 capítol 1]. I la Ciutat de Repòs i Vacances respecte les Ciutats Residencials de Tarragona, Marbella i Perlora, i les propostes del concurs de la revista francesa *Architecture d'Aujourd'hui* [veure p.24-25 capítol 1], per la seva ordenació extensiva, amb la dispersió pel territori de petites unitats autònomes que formen part d'un recinte acotat.

Totes elles basades en el concepte de ciutat jardí introduït a principis de S.XIX per Ebenezer Howard que pretenia crear noves ciutats allunyades de les poblacions existents (per ser considerades poc higièniques, insalubres i de treball industrial). A les noves ciutats es prioritzen els entorns vegetals.

En definitiva, el descans quedarà vinculat estretament a l'oci, i aquest arribarà fins als nostres dies. Per últim citar la interpretació que fa Candilis (1973) a l'introducció del llibre *Recherches sur l'architecture des loisirs*, sobre l'oci vinculat a: el temps, les activitats que es desenvolupen en aquest temps i l'exigència que les reclama.

#### *Ocio-tiempo, ocio-actividad, ocio-estado*

*Ocio-tiempo: la fórmula simplista de los "tres ochos" ("ocho horas de trabajo, ocho horas de sueño, ocho horas de descanso") cede su lugar a una definición más matizada del modo en que cada individuo ocupa su tiempo libre. En efecto, la definición del ocio-tiempo está ligada a la relación ocio-actividad y, del mismo modo que el ocio es la consecuencia del tiempo libre, las actividades-ocio son igualmente libres, independientes de las consideraciones necesarias y obligatorias.*

*Ocio-tiempo y ocio-libertad se completan en el concepto más abstracto de ocio-estado que reclama una nueva actitud espiritual y social, una cultura nueva. Estas tres vertientes del ocio – tiempo, actividad, estado – están unidas por un denominador común: Ocio = libertad = posibilidad de elegir.*

Candilis, 1973, p.7

Una manera romàntica d'entendre l'oci com a llibertat, igual que l'entenen als anys trenta durant la segona república el GATCPAC, però que anys després, en temps de les primeres ciutats residencials, l'oci era el mecanisme dels sistemes totalitaris per mantenir l'ordre. Una llibertat emmascarada.

## ENTRE EL CÀMPING I EL RESSORT TURÍSTIC

*Las vacaciones se pasan, o bien en construcciones permanentes y fijas (hoteles, apartamentos, chalets, etc.), o bien en tiendas de campaña o roulottes estacionadas en los campings. Nosotros pensamos que existe una tercera posibilidad igualmente válida y capaz de combinar las comodidades de las construcciones permanentes, con las ventajas (precio, movilidad, etc.) del turismo de camping.*

Candilis, 1973, p.126.

Com ja apuntava Candilis en el llibre *Recherches sur l'architecture des loisirs* –en el que feia una interpretació de la llibertat en els assentaments, des del que ell anomena acoblaments horitzontals, acoblaments verticals, hotels, instal·lacions i urbanisme–, existeix una via intermèdia.

En la que podria encaixar la Ciutat Residencial de Tarragona, ja que la podríem considerar el precursor del que avui coneixem com a complex turístic (en anglès resort<sup>50</sup>), però que manté l'esperit i molts dels elements i conceptes de l'origen del càmping.

El càmping fou, en el seus inicis, un sistema d'assentament turístic que buscava una immersió profunda de l'usuari en un entorn natural inalterable, relació que venia heretada de l'excursionisme que consistia en acampar en aquells llocs que, per les condicions naturals i topogràfiques del terreny, eren adequats per ser ocupats de forma temporal i lleugera<sup>51</sup>. [figura 5.05]

Ara bé, l'assentament del càmping era més estable, el que implicava una lleugera modificació de l'entorn natural perquè pogués ser ocupat de forma massiva. De la mateixa manera, la Ciutat Residencial de Tarragona, també necessitava alterar l'entorn natural on s'emplaçava, però com apuntaven els seus arquitectes –J.M. Monravà López i Antoni Pujol Sevil–, només era una qüestió de domesticar-la per fer-la utilitzable, que “no reste encantos a su estado actual”. [figura 5.06]

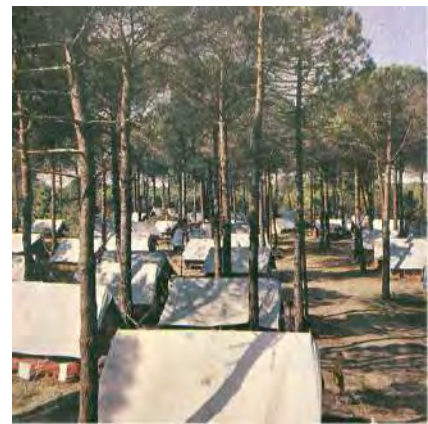


Figura 5.05  
Campament organitzat, sud de França.  
Font: (HUREAU, 1967) a tesina de Xavier Martín Tost, p.29.



Figura 5.06  
Vista de la Ciutat Residencial de Tarragona des d'un dels seus camins.  
Font: Foto Raymond, 1957. (AHT)

50 Actualment, una estació turística o complex turístic (en anglès resort, paraula no acceptada per l'IEC) és un lloc dissenyat per a les activitats turístiques orientades a la relaxació i diversió, especialment durant les vacances. Generalment, un complex turístic es distingeix per una selecció d'activitats, com les relacionades amb l'hostaleria (menjar, beguda i allotjament), l'oci, l'esport, l'entreteniment i les compres.

51 MARTÍN TOST, X. Arquitectura del turismo informal. La ocupación temporal del espacio natural en los campings, tesina de màster, 2012, p. 113.

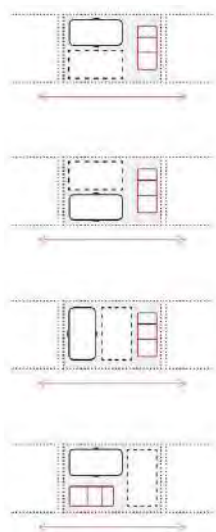


Figura 5.07  
Esquemas d'exemples per a la distribució informal de les parcel·les.

Font: Xavier Martin Tost, *Arquitectura del turisme informal. La ocupación del espacio natural en los campings*, p.34.

La importància del diàleg entre arquitectura i elements vegetals és un paràmetre de disseny que també vincula l'experiència de la Ciutat de Repòs i Vacances amb els assentaments turístics de les Ciutats Residencials. En resum, l'entorn natural, en tots els casos, és utilitzat com a base. Els projectes ressegueixen les pautes de cada context concret: el paisatge és el principal condicionant.

I tornant al càmping, anotar que la gran diferència de les ciutats residencials respecte el càmping d'origen és la concepció de l'ocupació del territori. Mentre la disposició de l'allotjament en un càmping és canviant i temporal [figura 5.07], a la Ciutat Residencial de Tarragona en concret, l'edificació és fixe, no existeix temporalitat edificatòria. No és possible triar en quina disposició vull situar-me –mirant un centre o obert a les vistes, entre d'altres–.

En quant a la disposició de les peces de servei, ja en els càmpings existia la barreja programàtica d'allotjament i serveis en el mateix recinte, que les ciutats residencials hereten d'una manera vinculant.

Així doncs, la ciutat residencial es converteix en el primer complex turístic. Engloba allotjament i activitats de recreació (oci, esports, comercial), tot en un i cobreix tots els requeriments dels seus usuaris sense necessitat de sortir de les seves instal·lacions. És concebuda com una ciutat autònoma en harmonia i contacte amb la natura.

## IMPLANTACIÓ

Com s'indicava al capítol tercer, la Ciutat Residencial de Tarragona utilitza cinc recursos arquitectònics com a directrius de projecte, que permeten ordenar el conjunt i que es resumeixen en:

- 1.- El lloc i els seus condicionants.
- 2.- El paisatge com a base. Aïllament agrícola.
- 3.- Mínima edificació.
- 4.- Mínima urbanització.
- 5.- Mínima subdivisió. Sense tanques. Concepte de comunitat.

La Ciutat Residencial Tarragona es concep com un **poble**, amb les seves places, carrers i equipaments, autònom en si mateix. Quan un s'acosta des de lluny o la recorre percep una lectura de conjunt, igual que en un poble. S'observa una edificació de poca entitat i baixa altura (edificis residencials) i es veuen sobresortir els edificis d'ús públic (equipaments) que s'imposen com a fites del conjunt i telons de fons de les àmplies zones buides. S'obté una presència unitària del paisatge, ja que aquest s'utilitza com a base de l'ordenació.

Com element ressenyable i no habitual en les disposicions d'un poble, a la CRT apareix l'ús d'un coixí de vegetació que envolta el conjunt, mostra d'aquesta voluntat de voler ser un poble i alhora impedeix la possibilitat de creixement, implícita a qualsevol ordenació, i que garanteix el seu control.

També, igual que als pobles mediterranis, les estratègies compositives d'unitat –en quan s'utilitzen els mateixos elements: colors, mides d'obertura, alçada, ... – i de fragmentació o retranqueig –en planta o secció que ofereixen dinamisme al poble–, es troben aplicades a la CRT, tal com s'indica al capítol 03 a l'apartat de mínima edificació.

Però el que es pot considerar com un tret diferencial de l'ordenació és la darrera de les directrius: la inexistència de **parcel·la**, com a forma d'agregació, quan la iniciativa és de caràcter públic o cooperatiu. En els dos casos espanyols, tan la CRV del període republicà (cooperativa) com les tres ciutats residencials (Tarragona, Marbella i Perlorà) del període feixista (públiques) exploren, promouen i desenvolupen aquest concepte. No es gens comú trobar ordenacions o urbanitzacions on no existeixi la parcel·la.

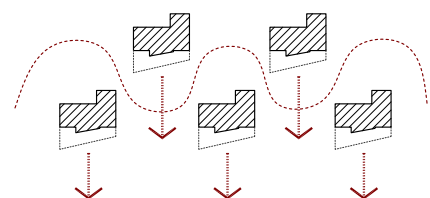
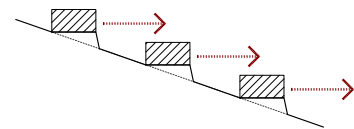


Figura 5.08  
Esquemas d'exemples per a la distribució informal de les parcel·les.  
Font: autor.

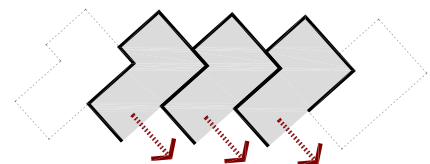
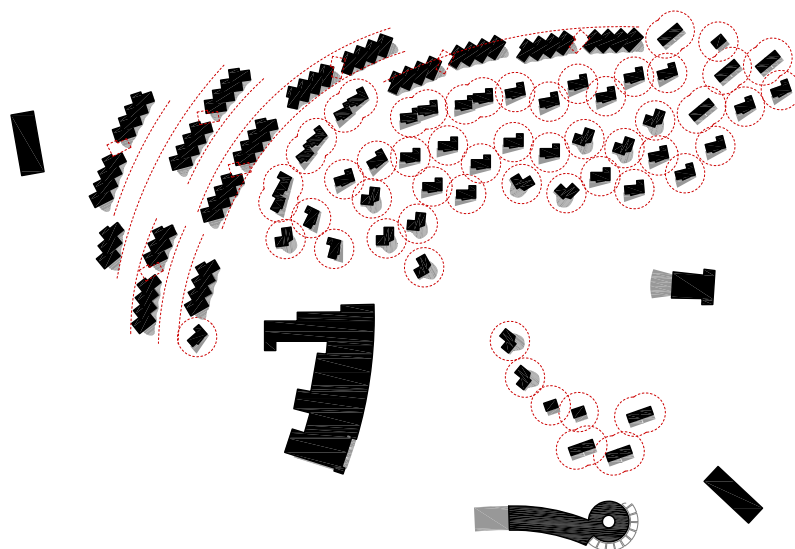


Figura 5.09  
Esquemas d'exemples per a la distribució informal de les parcel·les.  
Font: autor.

En el cas de la CRV la dispersió del conjunt en general, i la distància entre les peces en particular, és el que garanteix la privacitat i per tant que no es requereixi de parcel·la. Mentre a les ciutats residencials l'ús de l'edificació com a mecanisme d'agregació mitjançant: el desplaçament de les unitats (per exemple la disposició en planta en dent de serra [figura 5.09]); la distància entre elles –definida per un diàmetre de 10m [figura 5.10] – que assegura un àmbit d'apropiació de l'edificació, sense necessitat de posar tanques; i la dispersió de les unitats en grans illes “verdes”, suprimeix l'ús de la parcel·la: no es requereix.

Figura 5.10  
Axonometria de la proposta dels nous apartaments per la Ciutat Residencial de Tarragona.  
Font: Axiu Històric Tarragona (AHT)



Per tant, es deixa entreveure una voluntat de promoure el concepte de **comunitat**, el que porta implícit treballar el grau de privacitat i independència de les peces. (comunitat vs privacitat).

De les tres ciutats residencials, a la de Tarragona és on el concepte comunitat és més fort per la disposició en forma d'amfiteatre dels habitatges. Buscat o intencionat, s'embolcalla un centre, en aquest cas espiritual ja que l'edifici que fa de teló de fons d'aquesta agrupació és la capella. Queda palesa la idea d'igualtat, de formar part d'un conjunt. Ara bé el treball de la privacitat queda diluït i no s'acaba de solucionar, ja que els apartaments no tenen cap filtre entre interior i exterior, no es delimita un espai annex a l'edificació que permeti realitzar activitats a l'exterior sense estar totalment exposat a qualsevol veí. Si es permet l'apropiació de l'exterior, però no una certa privacitat.

Mentre que a la Ciutat Residencial de Marbella és a la inversa: la privacitat dels apartaments es resol àgilment delimitant un espai d'apropiació definit per un mur d'altura canviant, que permet una certa privacitat, però sense tancar del tot l'edificació. En canvi la pertinença a un tot no es llegeix tan clarament.

De la Ciutat Residencial de Tarragona també cal destacar la forma d'implantació: sobreposada al territori. L'ús de **basaments** afavoreixen una millor adaptació al terreny sense alterar l'original, es minimitza l'agressió al medi natural, el que permet una fàcil restitució de l'entorn natural quan finalitza l'ús. Alhora que permet un aïllament de la humitat, la flora i la fauna. Com comenten els seus arquitectes s'adapten els edificis a les irregularitats del terreny, permeten donar-li unes perspectives molt agradables i suaus.

És remarcable, com a concepte nou, l'aparició de **diferents tipologies** per donar resposta a la diversitat de famílies (en funció del nombre de membres que la componen: només el matrimoni; el matrimoni i un, dos, o més fills; o el matrimoni, els fills, els avis, entre d'altres). Fins ara les residències o hotels únicament disposaven d'un parell de tipus d'habitació que es repetien. Definir diferents tipus, amb dimensions i disposicions diferents assegura que les famílies se sentin com a casa.

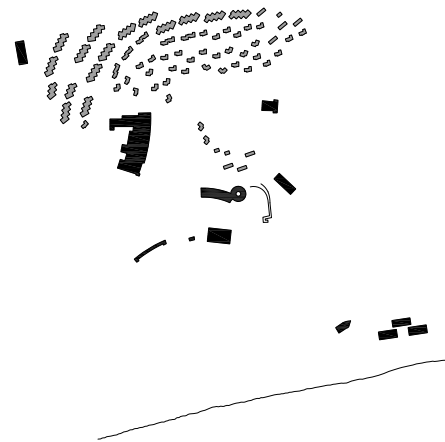


Figura 5.11

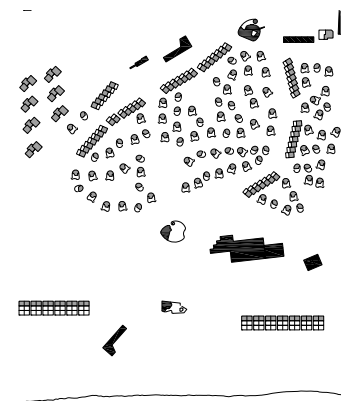


Figura 5.12

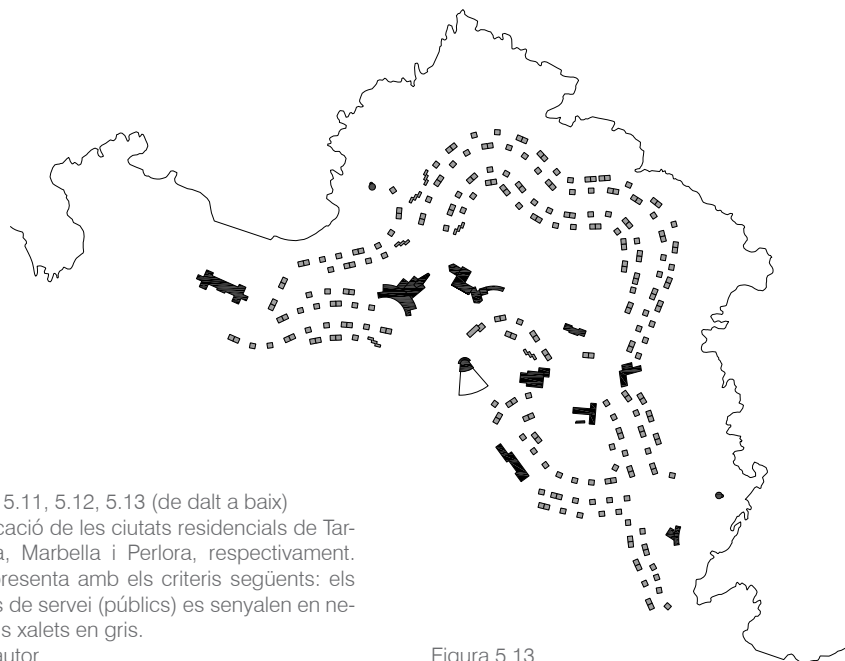


Figura 5.11, 5.12, 5.13 (de dalt a baix)  
L'edificació de les ciutats residencials de Tarragona, Marbella i Perfora, respectivament. Es representa amb els criteris següents: els edificis de servei (públics) es senyalen en negre i els xalets en gris.  
Font: autor.

Figura 5.13



## REFLEXIÓ FINAL

Després de la construcció de les tres primeres i úniques ciutats residencials espanyoles, a finals dels anys cinquanta, el creixement turístic fou exponencial.

A inicis dels anys seixanta Espanya es convertí en la llar circumstancial d'esbarjo i vacances, de descans, d'un número elevat i creixent de visitants. La proximitat geogràfica d'Espanya a les principals nacions emissores de turistes, la bondat del seu clima, la seva varietat geogràfica, el seu ric patrimoni artístic i cultural i les seves abundants platges hi van contribuir, juntament amb la devaluació de la pesseta l'any 1959.

La política que va mantenir els preus turístics espanyols a uns nivells molt competitius en relació amb altres mercats i la decidida aposta dels promotors internacionals de turisme van contribuir, a que la nostra nació, o millor dit, la seva costa mediterrània i els seus dos arxipèlags, es convertissin en breu en uns destacats centres receptors del turisme mundial.

Foren aquests els desencadenants del que s'anomenà el turisme de masses i que durant anys ha construït de manera desorbitada complexes hotelers i urbanitzacions de segona residència a primera línia de costa, malmetent d'una manera abrupta els entorns naturals dels que disposava el litoral espanyol.

Amb la mort de Franco i l'inici de la transició, el nou govern decidí dissoldre el Sindicat Vertical, però no serà fins el 1979, que es constitueix l'Institut Social de Temps Lliure, un organisme autònom amb personalitat jurídica pròpia –dependent del Ministeri de Treball– que assumirà la gestió dels centres i activitats destinades als treballadors procedents de l'OS *Educación y Descanso* –institució suprimida–.

Els béns transferits seran destinats a les finalitats turístiques, recreatives i esportives, pel que van ser creats els Serveis de Promoció de Activitats Recreatives i Esportives i de Turisme Social.

El traspàs de competències a les comunitats autònomes farà que la majoria de les ciutats residencials experimentin ampliacions i reformes. En concret la Ciutat Residencial de Tarragona ampliarà l'edifici de relació, duplicant la seva edificabilitat. I així mateix, es considera que els apartaments tenen problemes constructius greus i es decideix enderrocar-los en dues fases. Són substituïts per un altre conjunt



Figura 5.14  
Axonometria de la proposta dels nous apartaments per la Ciutat Residencial de Tarragona.  
Font: Axiu Històric Tarragona (AHT)

edificatori [figura 5.14] basat en el concepte de *mat-building* –de moda a l'època–.

En l'actualitat s'ha diversificat la demanda d'esbarjo, han millorat les condicions laborals i els mitjans de transport, i l'augment del nivell adquisitiu de la població són factors que fan entreveure una possible causa de la reducció de demanda de les instal·lacions de les ciutats residencials. Fins i tot el tancament o falta de funcionament d'aquestes instal·lacions.

Es converteixen en edificis abandonats, en desús o amb usos obsolets que plantegen deficiències arquitectòniques o urbanístiques clares, que porten temps sense resoldre, i que precisen d'un ajust funcional i constructiu, així com d'adequació a la normativa actual.

Però no serà fins a inicis del S.XXI, quan les administracions comencen a prendre consciència de que s'ha de preservar el patrimoni arquitectònic que representa els ideals i l'avenç d'una època. Malgrat en alguns casos aquesta arriba amb endarreriment, ja que les instal·lacions s'han substituït, com és el cas de la Ciutat Residencial de Tarragona amb les ampliacions que només tenen en compte l'augment de superfície o volum de les instal·lacions, sense pensar en les qualitats espaials i arquitectòniques de les mateixes.

Sembla una coincidència, però havent-se desenvolupat per l'Obra Sindical de Educación y Descanso tres ciutats residencials es troben també tres maneres d'afrontar la protecció dels conjunts mitjançant: la seva catalogació i reforma en l'estat original en el cas de la Ciutat Residencial de Marbella (2006); amb la catalogació del conjunt de Tarragona (2011), malgrat no resta cap dels xalets originals; i la indefinició de la de Perlorà.

Ha arribat el moment de plantejar-se que se'n fa d'aquests conjunts arquitectònics, quins mecanismes s'hi ha d'aplicar per tornar-los la vida que un dia tingueren.



Figura 5.15  
Vista zona residencial  
Font: Raymond (AHT).



Figura 5.16  
Vista edifici Menjador  
Font: Raymond (AHT).



Figura 5.17  
Vista bolera i de fons zona esportiva  
Font: Agata (AHT).



Figura 5.18  
Vista bolera i de fons zona esportiva  
Font: Foto Raymond, 1957. (AHT)



Figura 5.19  
Vista aèria CRT, 1957  
Font: Hogar y Arquitectura núm. 13

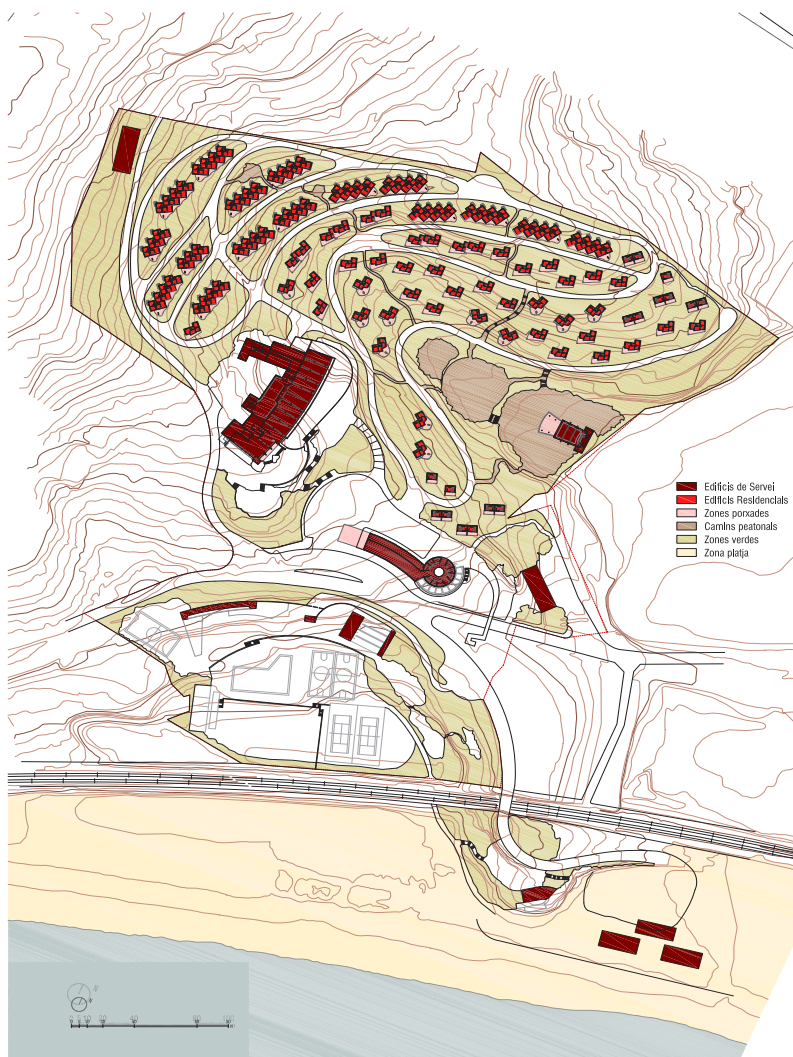


Figura 5.20  
Planta d'ordenació general, 1955 (projecte)  
sobre base ICGC adaptada  
Font: autor



Figura 5.21  
Vista aèria CRT, 2016  
Font: GoogleMaps



Figura 5.23  
Vista zona residencial  
Font: autor.



Figura 5.24  
Vista edifici Menjador  
Font: autor.

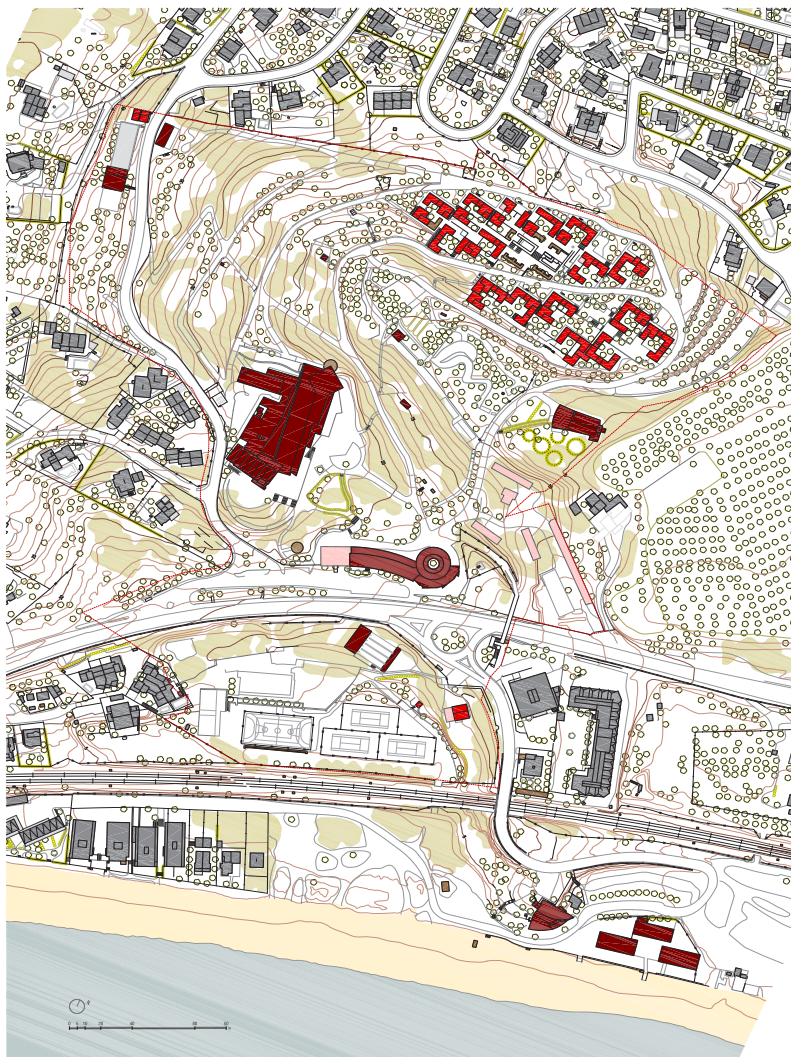


Figura 5.22  
Planta d'ordenació general sobre base ICGC, 2016.  
(Estat Actual)  
Font: autor



Figura 5.25  
Vista bolera i de fons zona esportiva  
Font: autor.



Figura 5.26  
Vista bolera i de fons zona esportiva  
Font: autor



## BIBLIOGRAFIA

### Articles, revistes, actes de congressos i catàlegs

Architecture d'Aujourd'hui, número 1, 1936

CORREYERO RUIZ, B. (2003): "La propaganda turística española en los años del aislamiento internacional", *Historia i Comunicació social*, 8, pp. 47-61, Madrid.

CORREYERO RUIZ, B. (2005): "La administración turística española entre 1936-1951. El turismo al servicio de la propaganda política", *Estudios Turísticos* núm. 163-164, pp. 55-79, Madrid.

DELEGACIÓN NACIONAL DE SINDICATOS, *Hogar y Arquitectura*, número 5, Madrid, 1956.

DELEGACIÓN NACIONAL DE SINDICATOS, *Hogar y Arquitectura*, número 13, Madrid, 1958.

DELEGACIÓN NACIONAL DE SINDICATOS, *Hogar y Arquitectura*, número 41, Madrid, 1958.

DÍAZ BELLO, M. (2001): "En busca del obrero: la organización del consentimiento en la España franquista", *Nuevas tendencias historiográficas e historia local en España : actas del II Congreso de Historia Local de Aragón (Huesca, 7 al 9 de julio de 1999)* / coord. por Miguel Angel Ruiz Carnicer, Carmen Frías Corredor, ISBN 84-8127-112-8, pp. 241-254. <https://dialnet.unirioja.es/servlet/articulo?codigo=968535>

ESCORIHUELA MEZQUITA, E. (1971): "Expansión del turismo social", *Estudios Turísticos*, núm. 30, pp. 5-26, Madrid.

FERRAZ LORENZO, M. (2005): "Reglamentación, constitución y desarrollo de la Obra Sindical falangista "Educación y Descanso". Especial referencia al caso tinerfeño", *Tebeto: Anuario del Archivo Histórico Insular de Fuerteventura*, número 10, p.217-238.

GATCPAC, *AC Documentos de Actividad Contemporánea*, número 1. Publicació del GATEPAC, Barcelona, 1931.

GATCPAC, *AC Documentos de Actividad Contemporánea*, número 7. Publicació del GATEPAC, Barcelona, 1932.

GONZALEZ MORALES, J.C. (2005): "La Comisión Nacional de turismo y la primeras iniciativas para el fomento del turismo: la industria de los forasteros (1905-1911)", *Estudios Turísticos* núm. 163-164, pp. 17-30, Madrid.

MORENO GARRIDO, A. (2005): "Turismo de élite y administración turística de la época (1911-1936)", *Estudios Turísticos* núm. 163-164, pp. 31-54, Madrid.

MUÑIZ AGUILAR, D. (2001): "Evolución histórica de la política de turismo social española", *Estudios Turísticos* núm. 147, pp. 141-156, Madrid.

LOPEZ GALLEGOS, S. (2004): "El control del ocio en Italia y España", *Investigaciones históricas* n.24, p.215-236.

ORTUETA HILBERATH, E. (2007): "Tarragona destino turístico. El patrimonio cultural y los nuevos espacios para el ocio", *Norba-Arte*, vol. XXVII, pp. 263-284, Madrid.

ORTUETA HILBERATH, E. (2001): "La Ciudad Jardín Playa de Zaragoza (1942)", *Ignacio Henares Cuellar (ed.), Dos Décadas de Cultura Artística en el franquismo (1936-1956)*, vol. II, pp. 425-438, Granada

PELLEJERO MARTÍNEZ, C. (2002): "La política turística en la España del siglo XX: una visión general", *Historia Contemporánea*, 25, pp. 233-265, Madrid.

PELLEJERO MARTÍNEZ, C. (2005): "Organización administrativa e intervención del estado en el sector turístico: 1951-1977", *Estudios Turísticos* núm. 163-164, pp. 81-97, Madrid.

ROCA, F. (1994): "Ha estat constituïda la cooperativa la Ciutat del Repòs i Vacances", a *Cuadernos de Arquitectura y Urbanismo*, número 94, p. 8-23.

SAMBRICIO, C. (1987): "La Ciutat del Repòs, variacions sobre un tema. Los años de Vanguardia", a *AVMonografía* número 11, p.16-19.

TARRAGÓ, S. (1990): "El Pla Macià o la nova Barcelona (1931-1938)" a *Cuadernos de Arquitectura y Urbanismo*, número 90, p. 24-34.

Fulletó *Ciudad Sindical de Educación y Descanso en Marbella-Costa del Sol*, Edita Jefatura Nacional de la OSED. (BCN F-8-1236\_COAC)

Fulletó La Ciutat de Repòs i Vacances. (BCOAC F-4-1430)

Fulletó *Residencias de verano para trabajadores de la Obra Sindical Educación y Descanso*, O.S. Educación y Descanso-DL, Madrid, 1965 (BCN F-F-2159\_COAC)

Catàleg Una nova arquitectura per a una nova ciutat (1928-1939) GATPAC, edita COAC, Barcelona.

Barcelona Atracció número 264: "La Ciudad de reposo", p.195-198.

Ciudad y Territorio número 1(1971): "El GATEPAC a través de la exposició realitzada por el colegio de Arquitectos de Cataluña y Baleares", p.45-59.

Hinterland Anno2, n.7-8(1979)\_p.38-44.

## Llibres

AA.VV., *Enciclopedia Juridica Española*. Barcelona: F. Seix Editor, 1940.

AA.VV., *La arquitectura del Sol\_Sunland architecture*. Barcelona: COA Catalunya, COA Comunitat Valenciana, COA Illes Balears, COA Murcia, COA Almería, COA Granada, COA Málaga, COA Canarias, 2002.

BUSQUETS, J. & Co. (2003): *Les formes urbanes del litoral català*. Barcelona: Diputació de Barcelona.

CENTELLAS SOLER, M. (2010): *Los pueblos de colonización de Fernández del Amo. Arte, arquitectura y urbanismo*. Col·lecció arquia/tesis núm. 31, Ed. Fundación Caja de Arquitectos, Barcelona.

DOCOMOMO (2010): *Equipamientos I: Lugares públicos y Nuevos programas 1925-1965*, Edició DOCOMOMO Ibérico i Fundación Caja de Arquitectos. [BCOAC\_72.036(460)]

HOWARD, Ebenezer, *Garden cities for tomorrow*. Londres: Swan Sonnenschein & Co. Electronic resource of Avery Library, 1902.

MONRAVÀ, J.M. (1966): *Tarragona Renaciente*. Barcelona: Imprenta Moderna.

MORALES, J. (1982): *Arquitectura del ocio en la Costa del Sol*. Málaga: Universidad de Málaga, Ajuntament de Marbella.

## Tesis i altres estudis

CORREYERO RUIZ, B. (2002): "*La propaganda del Estado a través del turismo: España (1936-1951)*", Tesis Doctoral, Universidad Complutense de Madrid, Facultad Ciencias de la información.

IAM (2012-2014), Proyecto I+D+i "*Estrategias de regeneración sostenible de asentamientos turísticos en la costa mediterránea*", ETSALS - URL, Grup IAM, Barcelona.

GUERRERO FERNÁNDEZ, J. (2016), "*Ciudad Residencial de Educación y Descanso de Tarragona, 1954-1959. La organización del ocio obrero en la posguerra española*", tesina de màster, UPC-Departament Projectes Arquitectònics.

MAREZ LÓPEZ, E. (2012): "*Movimiento moderno y los proyectos de las estaciones turísticas de Languedoc-Roussillon: La Grande-Motte y Port Leucate-Barcarès*", Tesis doctoral, ETSAB - Universitat Politècnica de Catalunya (UPC), Departament d'Urbanisme i Ordenació del Territori.

MARTÍN TOST, X. (2012): "*Arquitectura del turismo informal. La ocupación temporal del espacio natural en los campings. Cala Gogó (A. Bonet, J. Puig, 1961) y Toro Bravo (F. Mitjans, 1962)*", Tesina de màster, ETSALS - Universitat Ramon Llull (URL).

MUSQUERA FELIP, S. (2015): "*Les imatges d'un nou paisatge creat per al turisme. La fotografia com a testimoni del paper de l'arquitectura en la transformació del la costa brava als anys 60*", Tesis doctoral, ETSAB - Universitat Politècnica de Catalunya (UPC), Departament de Projectes Arquitectònics.

SAUQUET LLONCH, R. (2012): "*El projecte de la Ciutat del Repòs i vacances (1931-1938). Un paisatge pel descans*", Tesis doctoral, ETSAB - Universitat Politècnica de Catalunya (UPC), Departament de Projectes Arquitectònics.

## Prensa

### Recull de premsa Ciutat Residencial

Publicació	Data	pàg.	img.	Font
1 Diario Español	19541222	1 i 6	NO	BHMT
2 Diario Español	19550306	1,3,6-7	NO	BHMT
3 LVG	19550108	20	NO	hemeroteca
4 Tiempo nuevo, núm. 1	19551101	-	SI	BHMT
5 Diario Español	19550906	1	NO	BHMT
6 LVG	19550911	35	SI	hemeroteca
7 Diario Español	19560131	2 i 12	NO	BHMT
8 Diario Español	19570706	2	NO	BHMT
9 El Noticiero universal La Prensa	19570706	5	SI	BHMT BHMT
10 <i>Diario de la tarde de información mundial</i>	19570706	1/11		
11 LVG	19570706	1	SI	hemeroteca
12 LVG	19570707	1/5	SI	hemeroteca
13 Solidaridad Nacional	19570707	8		BHMT
14 Diari de Barcelona	19570707	28		BHMT
15 El correo catalán	19570707	4		BHMT
16 LVG	19590920	3	SI	hemeroteca
17 Diari Tarragona	20090407			BHMT
18 Diari Tarragona	20090408	5		BHMT
19 Avui	20090408	33		BHMT
20 Diarimés Tarragona	20090408	3		BHMT
21 El Punt	20090408			BHMT
22 Diari Tarragona	20111022	13-14	SI	BHMT
23 El Punt Avui	20111102	36	SI	BHMT
24 Diarimés Tarragona	20120411	2		BHMT



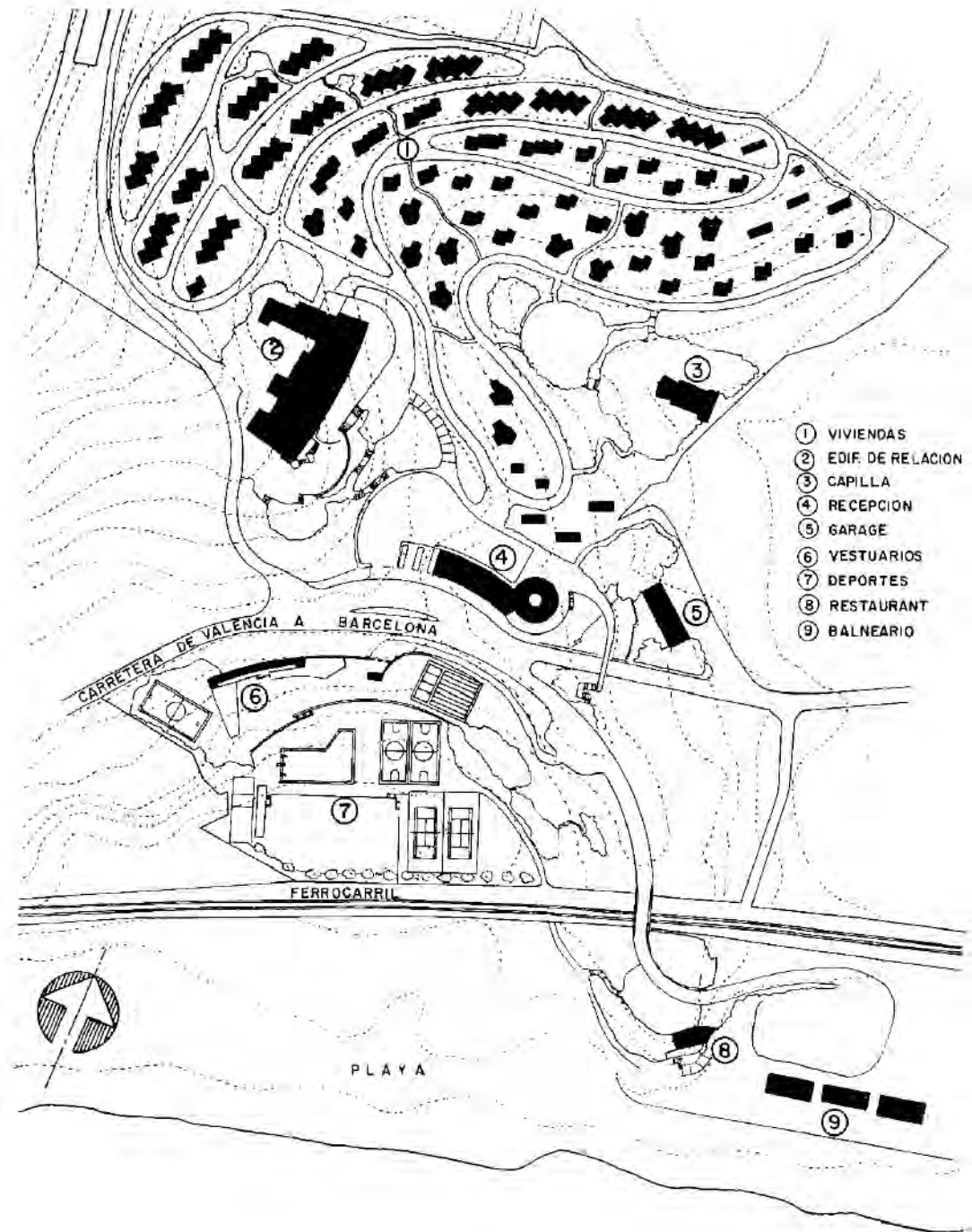


Figura A.01  
 Plànol original d'ordenació de la CRT  
 Font: Hogar y arquitectura núm. 13.

# ANNEXES



Figura A.02  
Plànol original d'ordenació de la CRM  
Font: Hogar y arquitectura núm. 41.

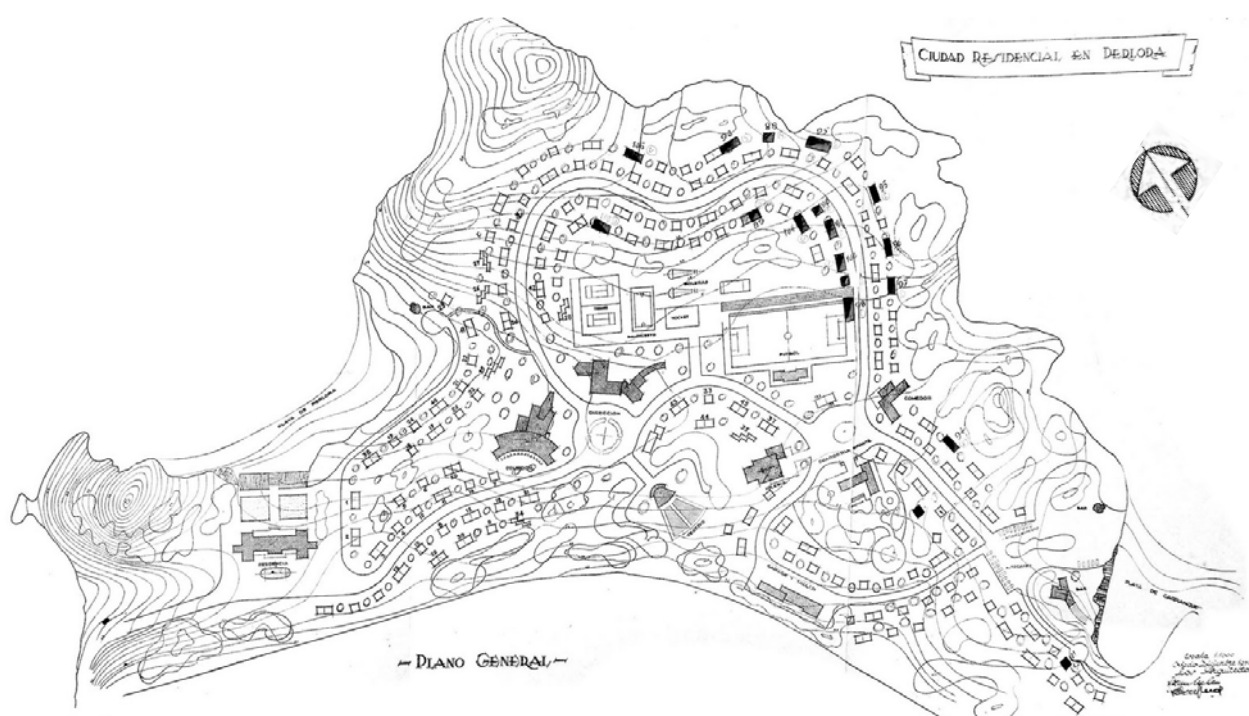


Figura A.03  
Plànol original d'ordenació de la CRM  
Font: Arxiu Històric d'Astúries.



Foto A.01  
Vista exterior edifici Menjador  
Font: autor.



Foto A.02  
Vista terrassa edifici Menjador  
Font: autor.



Foto A.03  
Vista façana posterior edifici Menjador  
Font: autor.



Foto A.04  
Vista façana posterior edifici Recepció  
Font: autor.



Foto A.05  
Vista terrassa edifici Recepció  
Font: autor.



Foto A.06  
Vista Pont des de carretera.  
Font: autor.



Foto A.07  
Vista exterior Església  
Font: autor.



Foto A.08  
Vista exterior Bar-Restaurant plantja  
Font: autor.



Foto A.09  
Vista exteriors Vestidors platja  
Font: autor.



Foto A.10  
Vista exterior mòdul de Residencial  
Font: autor.



Foto A.11  
Vista exterior conjunt mòdul Residencial  
Font: autor.



Foto A.12  
Vista exterior de l'accés als mòduls Residencials  
Font: autor.



Foto A.13  
Vista des de pont del tren a la zona esportiva  
Font: autor.



Foto A.14  
Vista interior de la pèrgola de la bolera  
Font: autor.



Foto A.15  
Vista posterior de la zona de bolera  
Font: autor.



Foto A.16  
Estat actual del camí que puja a l'edifici del Menjador  
Font: autor.

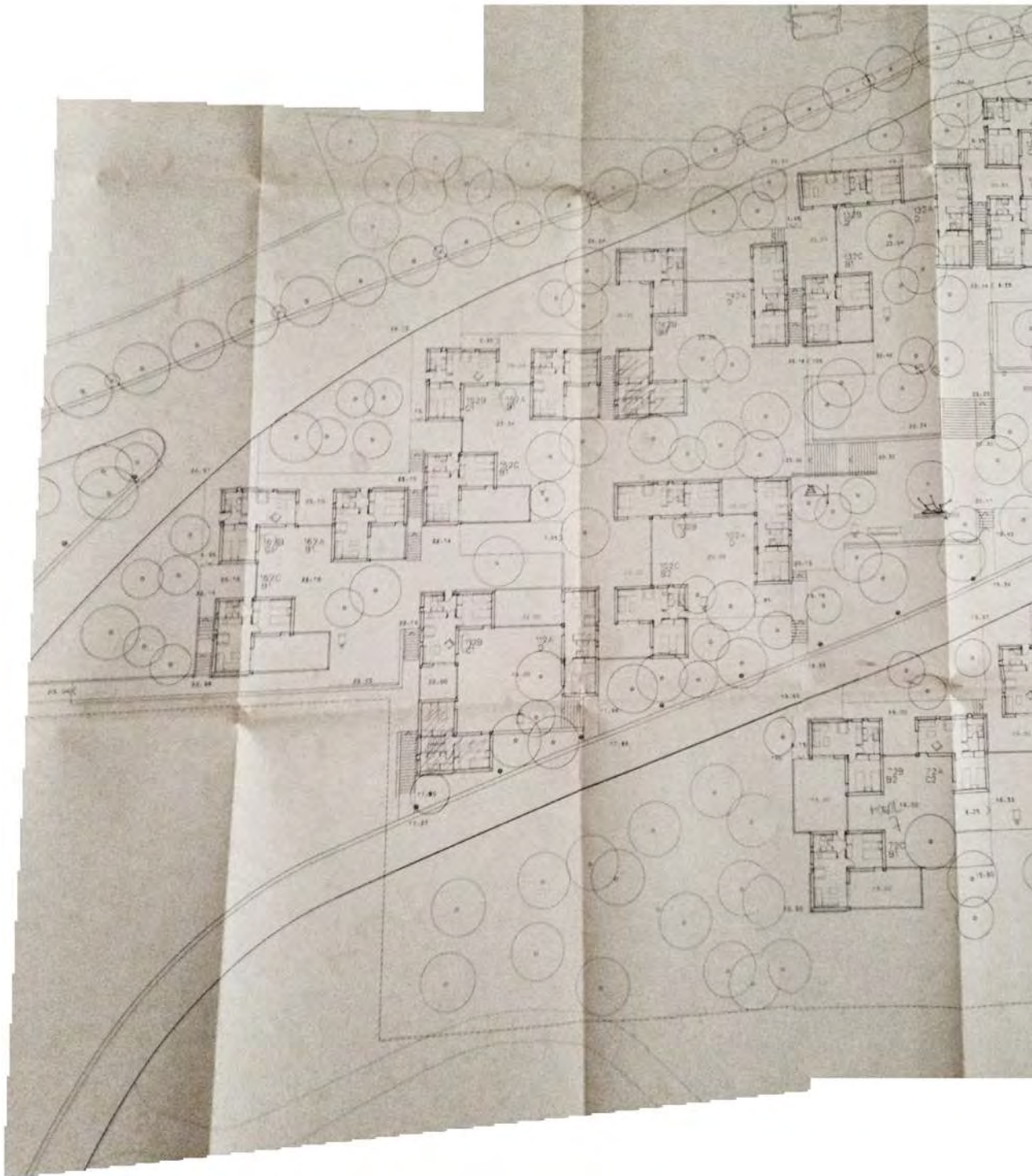


Foto A.17  
Caseta de Telefonía situada al mig de la zona Residencial  
Font: autor.



Foto A.18  
Estat actual d'un dels camins de la zona alta del Residencial  
Font: autor.





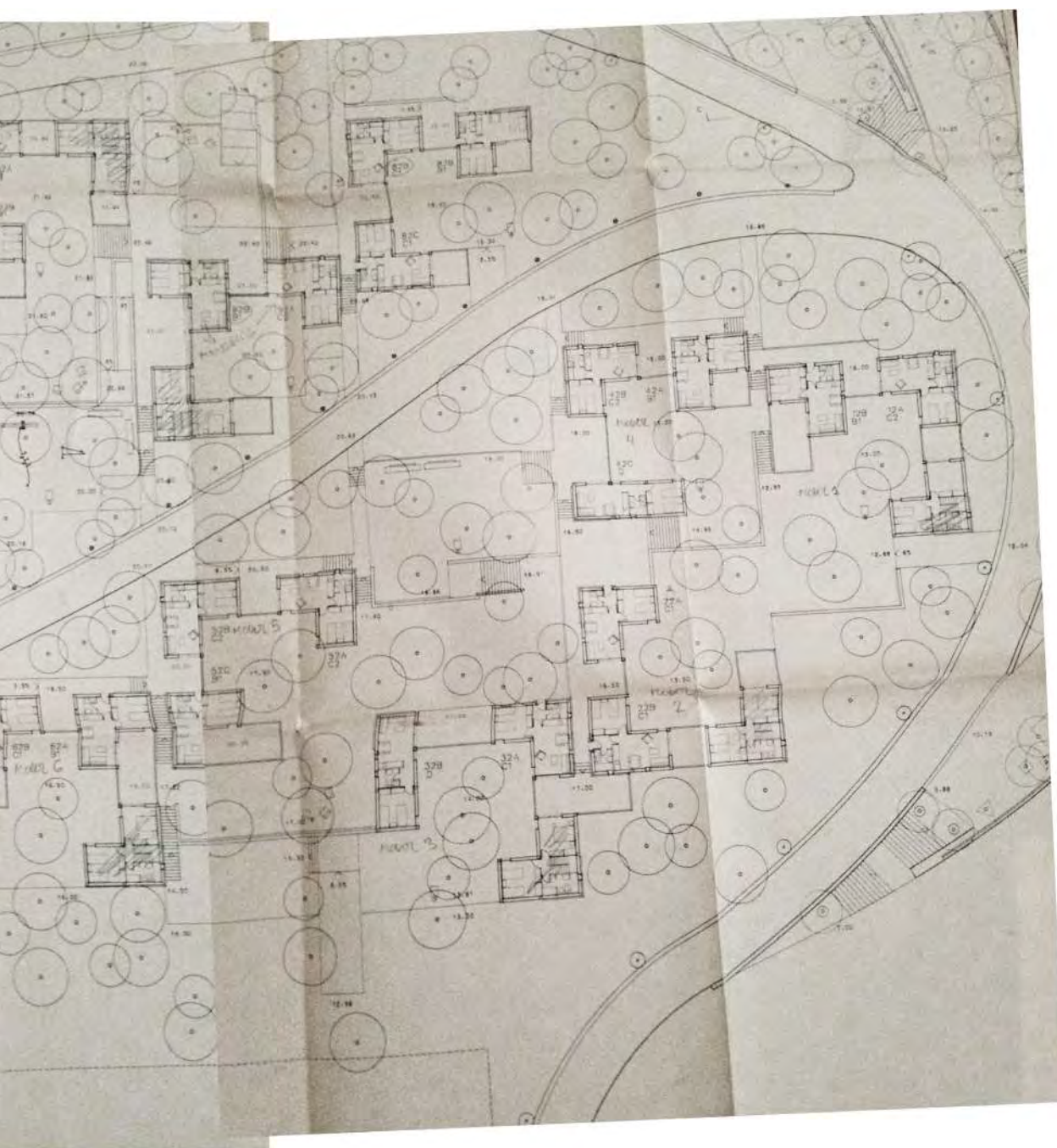


Figura A.04  
Ordenació proposada com a substitució  
dels xalets originals  
Font: AHT.

M E M O R I A

Este Ante-Proyecto es ha estudiado para emplazar la " CIUDAD RESIDENCIAL ", primera en España, de " EDUCACION Y DESCANSO ", en los terrenos recién adquiridos para este fin en el Término Municipal de TARRAGONA, a unos cinco kilómetros de la Ciudad, en la carretera que de ella conduce a Barsicóna.

Estos terrenos están situados en la zona costera, a escasa distancia de la denominada " Playa Larga ". Esta parte del litoral tarraconense tiene un gran encanto. La orografía es suave y la bondad del clima permite que se desarrolle naturalmente junto al mar la palmera, el pino mediterráneo y la pita, como especies vegetales más sugestivas. Es el paisaje clásico que ya mereció la apología de los escritores latinos.

Este estudio se ha hecho partiendo de la base de la adaptación primordial de los edificios que se proyectan, como complementos de la " CIUDAD RESIDENCIAL ", a los terrenos sobre los que deben ir emplazados, que, por otra parte, reúnen condiciones maravillosas para la finalidad para la que han sido adquiridos. Es por ello, por lo que el movimiento de tierras, necesario para la construcción de esta " CIUDAD RESIDENCIAL ", es mínimo, casi nulo, en este anteproyecto que se presenta.

Teniendo en cuenta que la finca está atravesada por una carretera (la de Valencia a Barcelona), de tráfico intenso y constante, se ha emplazado (en el lugar más conveniente para

ANTE - PROYECTO

DE

" CIUDAD RESIDENCIAL "

PARA

" EDUCACION Y DESCANSO "

EN

TARRAGONA

M E M O R I A

Figura A.05  
Memòria de l'avantprojecte de la CRT, 1954  
Font: AHDTCOAC.

ello, coincidiendo con un pronunciado desnivel de dicha vía, que hace sea el más indicado desde el punto de vista de su utilización y aspecto estético), un puente - pasarela, que permita el acceso cómodo y tranquilo, desde la finca principal a la playa, por otra parte, los campos de deportes, están separados del mar por las vías del ferrocarril; es por ello que se proyecta un paso en túnel, por debajo de las vías para que que das eliminados en absoluto los peligros inherentes a un paso a nivel.

La mayor parte de los edificios, o sea los que constituyen la « CIUDAD RESIDENCIAL » propiamente dicha, se han situado en la porción de finca más grande (de las dos que separa la orilla), quedando los planteamientos deportivos (juegos y balneario), en la más inmediata al mar.

El funcionamiento o utilización de los distintos edificios es como sigue :

Se sitúa el « EDIFICIO DE RECEPCION » inmediato a la orilla de acceso, previo el ensanchamiento lateral de ésta, en forma de arco. Ascihidos los futuros ocupantes de la « CIUDAD RESIDENCIAL », en este edificio se les asigna y acompaña al Apartamiento correspondiente, según las necesidades en número de la familia.

Los «PARTAMENTOS», con un total de 250 se distribuyen en forma semejante a un anfiteatro, siguiendo las líneas de nivel del terreno, con magnífica visión a distancia, sobre el mar, y próxima, sobre la zona destinada a parque infantil y expianada con la Iglesia.

Para las comidas, así como recreos cubiertos, y Sala de Estar, Cafetería y Biblioteca, se utilizará el « EDIFICIO PRINCIPAL ».

Se dispone de un « GARAGE » para guardar los autocares,

tas, Quatros de peso maximo y fuenfmo.

turismo y furgonetas necesarias.

Se reserva un bosque de pinos existente en la finca, embelleciéndolo y permitiéndolo su mejor utilización, con la distribución a su través de senderos y piscicolas, tratándola en estilo rústico.

La parte deportiva consta de : ocho boleras; una pista de patines; dos campos de baloncesto; una piscina de competición, con un apéndice para «bó nadadores»; un frontón, y seis pistas de tenis.

Toda esta parte deportiva, así como sus anexos, de vestuarios, duchas y pérgolas, se dispone adaptada a los desniveles del terreno, lo que da mayor belleza al conjunto.

Ya en la playa, se empieza un edificio para estar, con Bar y Restaurante, y el BALNEAZO propiamente dicho.

A continuación se describe cada edificio de los que constituyen la « CIUDAD RESIDENCIAL » :

« EDIFICIO DE RECEPCION » - Comprende dos plantas distintas, de las que la noble o principal consta de : Entrada, protegida por triple marquesina para estacionamiento de autocares y demás vehículos; amplio Hall, comprendiendo una parte destinada a recepción (Conserje y Comisario de Equipajes), oficinas de información y Secretaría, con sus Salas de visita y otra parte destinada a Estar; en comunicación ésta con la porción de edificio (de forma amplia, es decir, con su parte interior descubierta) que se dedica a sección Comercial (mueve tiendas con fácil acceso desde el exterior) para permitir la adquisición de artículos posiblemente necesarios (Sabanos, Papelería, Mercadería, Perfumería, Fotografía, Comisaría, Juegos

tercera, alparquetada y calzados, etc.). En este edificio, en su planta de acceso, hay además amplia terraza circular y de pendientes orientadas. En su planta inferior (que para adaptarse mejor al desnivel del terreno sobre el que se emplaza, ocupa una pequeña sección) se dispone un porche circular, con bar, y los servicios sanitarios correspondientes.

- "APARTAMENTOS" -. Los apartamentos, que son edificios que constan de dos plantas (planta baja y un piso de altura), están distribuidos en nueve bloques. Hay tres clases de apartamentos: pequeños, medianos y grandes.

Los apartamentos pequeños están agrupados en dos bloques, uno de veintidós y otro de veintiseis, es decir, suman un total de cuarenta y ocho.

Los apartamentos medianos se distribuyen en las plantas de piso, de siete bloques; uno de ocho, dos de doce, uno de trece, uno de quince, uno de veinte y uno de veintinueve, o sea un total de ciento uno.

Los apartamentos grandes, están situados en las plantas bajas de los bloques antes descritos, es decir, que asimismo son ciento uno.

El total de apartamentos, que se adaptan perfectamente a la forma, casi en anfiteatro, del terreno (por lo que como se ha indicado el movimiento de tierras es mínimo) es de doscientos cincuenta.

Los 48 apartamentos pequeños son iguales en distribución y constan cada uno de: terraza en su parte anterior, es decir, con magnífica panorámica sobre el mar; Sala de estar; un dormitorio doble, un cuarto de aseo completo (W. C. Lavabo y Duchas); y un armario - office en el paso. Son adecuados para

matrimonios solos, o con un hijo (una cama-sofá en la Sala de estar lo permite); y la mitad (planta baja) tienen acceso por delante, y la otra mitad (piso) por calle posterior.

Los 101 apartamentos medianos, situados en planta de piso, con acceso posterior, constan cada uno de: Sala de estar (con armario - office); dos dormitorios dobles, un cuarto de aseo completo, y amplia terraza cara al mar. Son estos cada uno, para matrimonio con dos o tres hijos (una cama-sofá, en este último caso).

Los 101 apartamentos grandes, se sitúan en planta baja, y tienen el acceso por la parte anterior, a través de la terraza, constando cada uno de: Sala de estar; tres dormitorios dobles, un cuarto de aseo completo; y un armario - office en el paso de comunicación interior. Estos apartamentos grandes son adecuados en su utilización para matrimonios con cuatro o cinco hijos (con sofá-cama en la Sala de estar, si conviene).

Es de notar la distribución de los apartamentos en forma de dientes de sierra, que permite una total independencia en la utilización de las terrazas; así como el desnivel de cuatro metros entre los bloques de edificios que posibilita magnífica visión para todos los apartamentos.

- "EDIFICIO PRINCIPAL" -. Contiene el edificio principal, el Comedor, Sala de estar y fiestas, Biblioteca, Cafetería y dependencias anexas, distribuidas en las distintas plantas (tres), en la forma siguiente:

Planta Baja.- Esta planta, que ocupa menor superficie que las superiores (dado el mejor aprovechamiento de la rasante del terreno), se ocupa extensamente en forma de porche, en su parte anterior; está destinada principalmente a juegos de