

## Conductes de risc en els joves-adults. Projecte YAGISSP

Jordi Simón<sup>1</sup>, Elisabet Alomar<sup>1</sup>, Inés Aramburu<sup>2</sup>, José Antonio Castillo<sup>1</sup>, Montserrat Davins<sup>2</sup>, Carles Pérez-Testor<sup>1,2</sup> i Clara Valls<sup>1</sup>

<sup>1</sup> Universitat Ramon Llull, Facultat de Psicologia,  
Ciències de l'Educació i l'Esport Blanquerna.

<sup>2</sup> Universitat Ramon Llull, Institut Universitari de Salut Mental Vidal i Barraquer.

### Resum

*YAGISSP és un projecte europeu que estudia la vida dels joves-adults amb edats compreses entre 20 i 30 anys de les ciutats de Munic, Milà, Göteborg, Barcelona i Porto. Aquest projecte comprèn moltes dimensions del jove, com el seu ajustament psicològic, les formes i processos d'emancipació, les relacions de parella, la relació amb la família d'origen, etc., de manera que forma un conjunt de dades ampli i ric. La finalitat última del projecte és estudiar les diferències entre els joves de les diferents ciutats. En aquest article presentem els resultats sobre les conductes de risc dels joves, mesurat amb la Risk Taking Behaviour Scale, tant a nivell d'escala com a nivell d'ítems concrets, i el seu comportament diferenciat en relació a sis variables sociodemogràfiques, que són les següents: edat, sexe, estudis, parella, treball, i individuació. Els resultats han estat obtinguts a partir de l'anàlisi d'una mostra de 520 subjectes que viuen o treballen a Barcelona i la seva àrea metropolitana.*

**Paraules clau:** Joventut, risc, Barcelona.

### Autor/a de correspondència:

**Jordi Simón Llovet**

Facultat de Psicologia, Ciències de l'Educació i l'Esport Blanquerna

Universitat Ramon Llull

C/ Císter, 34

08022 Barcelona

[jordisl@blanquerna.url.edu](mailto:jordisl@blanquerna.url.edu)

## 1. Introducció

**Young Adults in Germany, Italy, Sweden, Spain and Portugal** (d'ara endavant YAGISSP): «*Life design of young adults ages 20 to 30 in Munic, Milano, Göteborg, Barcelona and Porto between vocational training, job and family*» és un projecte de recerca europeu que estudia la situació dels joves de diverses ciutats del nord i el sud d'Europa i els factors implicats en el procés de transició cap a l'edat adulta. Així, pretén, en primer lloc, contribuir al coneixement de les característiques actuals de la població de joves europeus. En segon lloc i, en base als resultats obtinguts, aportar dades per al disseny i desenvolupament de les intervencions exercides pels professionals de la psicologia i de la pedagogia que treballen tant amb adolescents com amb joves i les seves famílies. En tercer i darrer lloc, pot ser també una eina útil per als sectors professionals responsables d'elaborar projectes i polítiques socials i de prevenció.

L'objecte d'estudi del projecte YAGISSP és el jove-adult, el qual és una construcció social i cultural recent, ja que ser jove avui, a l'inici del segle XXI, no és comparable a ser jove fa 100 anys, de la mateixa manera que no ho és ser-ho a l'Europa occidental que a l'Àfrica central, com tampoc no és el mateix ser jove en una gran ciutat que en un entorn rural.

Jeffrey Arnett (Arnett, 2004), en el seu llibre *Emerging adulthood: the winding road from the late teens through the twenties*, ens destaca algunes característiques d'aquesta etapa que situa dels 18 als 29 anys. És una etapa de provatures tant en el terreny laboral i cultural com en el de les relacions personals, una etapa d'exploració i inestabilitats. Els joves no es casen a 20 anys, com van fer els seus pares, i defensen el seu estatus enfront de persones amb ideologies més conservadores que les que propugnen ells. El final de l'etapa és l'adulthood.

Scabini i Cigoli (2000) també ens parlen d'un període que, a partir dels 20 anys es pot allargar fins als 35, fase aquesta que fa uns quants anys coincidia amb el casament i la vinguda dels fills, cosa que precipitava el pas d'una etapa a una altra, dotava d'estabilitat l'existència, i dificultava retornar a estats precedents. La nova fase es caracteritza per l'absència de fills, la reversibilitat de les situacions, la desaparició de ritus de pas que ordenin la successió del temps, tot això acompanyat d'una notable extensió temporal. En no formar una família nova, augmenta el valor de la família d'origen i aquesta es responsabilitza, al llarg de més temps, del benestar dels fills.

Feixa (Feixa, 2007) destaca que aquesta nova edat té com a característica una certa irresponsabilitat pel fet que allarga decisions importants de la vida fins a arribar a l'edat adulta, cosa que implica que aquest retard augmenti el risc d'exclusió social.

L'assoliment d'una independència familiar, d'una emancipació econòmica, i la creació d'una família pròpia, etc., són fites que marquen l'arribada de l'edat adulta. Una característica interessant, malgrat que l'autor no se centra en el jove-adult sinó que l'aplica a tots els joves, ens la dona Casal (Casal, Garcia, Merino i Quesada, 2004) quan ens parla de la diversitat d'itineraris que avui en dia té el jove per a evolucionar cap a l'edat adulta. En concret, ens parla de sis itineraris, que serien aquests: èxit precoç, trajectòries obreres, adscripció familiar, aproximació successiva, trajectòries de precarietat i trajectòries de bloqueig. Així, doncs, podríem dir que el jove-adult d'avui té moltes opcions per a arribar a l'adulthood i que la consecució de la identitat de l'individu no passa sempre per l'activitat laboral com fa uns quants anys.

Iacovocu i Betrhoud (Iacovocu i Betrhoud, 2001) diuen que la joventut europea viu un procés llarg i reversible, en el qual el jove marxa de la llar familiar i hi torna, en el qual no té tendència a casar-se, sinó a viure sol o amb parella, sense que comporti tenir fills. Són joves que pateixen diferents nivells d'inseguretat, com ara la laboral, i que tenen períodes d'educació més llargs que mai.

Aquests canvis també els hem trobats reflectits en els estudis especialitzats en joventut i a Catalunya, per exemple, veiem que l'Informe sobre la joventut del 2005 (Secretaria General de Joventut de Catalunya i Observatori Català de la Joventut, 2005) considera que la joventut és el període comprès entre els 20 anys i els 30 i que el mateix estudi de l'any 2007 (Miret, Salvadó, Serracant i Soler, 2008) ja allarga el període fins als 34 anys.

Algunes dades diferents, però no pas contradictòries, sobre els comportaments i les característiques dels joves-adults, les aporta López Blasco (López Blasco, 2008) en *Informe Juventud en España 2008*, quan ens parla d'una nova tendència de la joventut a Espanya, i ens diu que l'any 2004, data de l'anterior informe, l'edat mitjana de joves que ja no vivien amb els pares era de 21,3 anys (cal explicar que l'informe comprèn dels 15 als 29 anys). En canvi, en l'informe del 2008, aquesta xifra baixa fins als 20,8 anys. Uns canvis percentuals similars els tindríem si observéssim les dades que fan referència als joves que viuen en parella i a l'edat en què els joves tenen el primer fill, avançant així el període en què es

prenen decisions importants en la vida. Això no comporta diferències fonamentals pel que fa als conceptes generals abans esmenats, però, potser sí, una nova tendència que caldrà constatar en diferents països europeus i en posteriors estudis demogràfics.

Els estudis realitzats pels mateixos membres del projecte YAGISSP ens indiquen que el jove-adult europeu té, en molts casos, comportaments diferents en funció de la ciutat. Per exemple, Guglhoer-Rudan, A., Thoennissen, C. i Walper, S., en el treball *Distance, contact, and relationship quality with parents in young adulthood: An international comparison* (Guglhoer-Rudan, Thoennissen i Walper, 2008), conclouen, després d'analitzar les dades de Munic, Milà i Göteborg, que el jove-adult de Milà és el que té més contactes amb la família d'origen un cop ja s'ha independitzat, que ho fa a una edat més tardana i que té una tendència generalitzada a viure a menys de 140 km de la llar d'origen.

Així, doncs, podríem concloure que, si bé hi ha uns trets comuns que identifiquen el jove-adult, les seves característiques i els seus comportaments no són homogenis a tot arreu.

El risc és inherent a l'home, ja que tota activitat que realitza comporta un risc; el risc objectiu es distingeix de la percepció de risc, de manera que, per exemple, patinar sobre gel no és el mateix per a un nen que per a una persona gran o per a un patinador. Així, doncs, ens trobem en el fet que el risc és una construcció social i, per tant, les conductes de risc variaran segons els subjectes que estudiem i, així mateix, la mesura del risc també serà diferent (Adams, 1995).

Les conductes de risc en joves i adolescents, en un entorn proper, les defineix Joan Carles Surís, citant diferents autors; segons ell, es tracta d'una sèrie de conductes que afecten negativament la salut, com ara l'ús de les drogues, la conducta sexual de risc, la conducció temerària, la conducta violenta, els trastorns de l'alimentació i la delinqüència, entre altres. Les conductes de risc ens podrien portar a no assolir la pròxima etapa evolutiva amb èxit (Surís i Granell, 2004).

La major part d'autors vinculen la freqüència en els comportaments de risc a factors concrets com ara aquests: edat, sexe, religiositat, ingressos, nivell socioeconòmic, relacions familiars o de parella, escolaritat o estudis, treball, etc. Són una combinació de factors personals i socioeconòmics i, depenent de l'edat, se'n trien uns o uns altres. Per exemple, si es tracta d'adolescents, el nivell socioeconòmic s'acostuma a valorar

mitjançant els estudis o ingressos dels pares (Carbajo García, 2005); en canvi, en el cas de YAGISSP, es pregunta directament sobre els ingressos del jove-adult i el seu nivell d'estudis.

Volem destacar la importància que avui en dia té qualsevol de les línies d'estudis dels comportaments de risc, ja que a Espanya, l'any 2006, un 61,5 % de les morts de joves va ser per «causes externes», la principal de les quals van ser els accidents de trànsit i en un lloc destacat els accidents pel consum de drogues i d'altres, lligats a les conductes de risc que aquí s'estudien (Comas, 2008).

Aquest article pretén analitzar els comportaments de risc de Barcelona i cercar, entre les dades sociodemogràfiques, aquelles variables que puguin influir en aquests comportaments, amb la finalitat de conèixer i comprendre una mica més el jove-adult.

## 2. Mètode

**La població** estudiada són els joves amb edats compreses entre 20 i 30 anys que viuen o treballen a Barcelona i a la seva àrea metropolitana.

**La mostra** la formen 520 joves que viuen o treballen a Barcelona i a la seva àrea metropolitana. Del total de joves, 303 (58,3 %) són noies i 217 (41,7 %) són nois. Tots els joves tenen edats compreses entre 20 i 30 anys; concretament, 345 (66,3 %) tenen entre 20 i 25 anys i 175 (33,7 %) tenen entre 26 i 30 anys. Pel que fa al lloc de naixement, el 91,2 % dels joves tenen nacionalitat espanyola.

L'àmplia majoria dels joves que han participat en el present estudi (64,8 %) viuen a la ciutat de Barcelona. En la mostra de joves obtinguda hi queden representats tots els barris de la ciutat de Barcelona. De la distribució destaquem que un 14,3 % dels joves viu al barri de Sarrià-Sant Gervasi i un 12,2 % a l'Eixample. Hi ha un 22,1 % dels joves que viuen en algun altre municipi de l'àrea metropolitana de Barcelona; entre ells destaquem que 23 (un 4,4 % del total de la mostra) viuen a l'Hospitalet de Llobregat i que 11 (un 2,1 % de la mostra) viuen a Badalona. Un percentatge reduït dels joves (12,3 %) viu en altres municipis de la província de Barcelona.

**L'instrument per a realitzar la recerca va ser el qüestionari YAGISSP**, que podem obtenir entrant a la pàgina web del grup de recerca (<http://www.yagiss.de/>) i que pot ser consultat en diferents idiomes. Aquest qüestionari consta de 77 preguntes, de les quals hi ha un conjunt que

fa referència a dades sociodemogràfiques i un altre conjunt en el qual es formulen qüestions relacionades amb els aspectes següents:

- Emancipació
- Ajust psicològic
- Vivències del jove-adult
- Relació amb els pares
- Relació amb la parella
- Actituds davant la feina i la família
- Concepció del significat de «ser adult»

El mateix qüestionari inclou diferents escales per a poder mesurar aquestes dades; les escales són les següents:

- Risk Taking Behaviour (J. J. Arnett, 1996)
- München Individuation Test of Adolescence (MITA) creat per Walper, Schwarz i Jurassic (1996)
- Network of Relationship Inventory (Furman i Buhrmester, 1985), (Wittmann, Helm, Buhl i Noack, 2000)
- Partner Exploration (Wendt et al., 2004)

Els qüestionaris redactats en els diferents idiomes s'han elaborat i traduït seguint mètodes encaminats a garantir la seva validesa i fiabilitat. Per exemple, en el cas de YAGISSP-Barcelona:

- Per a la traducció del qüestionari de l'alemany al castellà es va utilitzar el mètode de traducció-retrotraducció. Dos traductors bilingües van produir dues traduccions castellanes del YAGISSP. Cada traductor va traduir per separat les 77 preguntes del qüestionari amb els seus ítems corresponents. Seguint la metodologia actual (Iraurgi, 2008), un dels traductors coneixia l'objectiu de la traducció i l'altre no, encara que, en tractar-se d'un qüestionari adreçat als joves, es podia deduir quins eren els interessos de la recerca.
- Per comprovar la fiabilitat dels resultats dels tests i saber quina era la solidesa psicomètrica de les escales incloses en el qüestionari vàrem fer estudis de la correlació dels ítems amb el total: coeficient alfa de Cronbach (Cronbach, 1951). Totes les escales van donar una  $\alpha > 0,7$ .

La **Risk Taking Behaviour Scale** és la variable dependent que s'utilitza en aquest article; ens proporciona un índex que mesura les conductes de risc d'un individu; va ser creada per Arnett (J. J. Arnett, 1996) com un dels instruments per a estudiar la transició cap a l'adulthood o «Emerging adult-

hood» com ell l'anomena, ja citat amb anterioritat. A l'enquestat hom li pregunta: *¿Cuántas veces, durante los últimos 12 meses, se ha encontrado en las siguientes situaciones?* I ell ha de respondre els 14 ítems següents:

Ítem	Nom variable SPSS
Conducir bajo el efecto del alcohol y/o drogas	Risk1
Conducir a más de 140 kilómetros por hora	Risk2
Participar en carreras peligrosas de coches o de motos	Risk3
Violar las reglas de tráfico	Risk4
Emborracharse	Risk5
Fumar hachís o marihuana	Risk6
Tomar pastillas (drogas de diseño)	Risk7
Consumir otro tipo de drogas	Risk8
Tener relaciones sexuales sin protección	Risk9
Tener relaciones sexuales con alguien a quien apenas se conoce	Risk10
Tomar anabolizantes para practicar deporte	Risk11
Llevarse algo de una tienda sin pagar	Risk12
Hacer una dieta drástica	Risk13
Participar en actos vandálicos	Risk14

Taula 1. Ítems que conformen l'escala de Risk Taking Behaviour Scale

Cada ítem pot tenir els valors següents:

- Cap = 1
- Una vegada = 2
- De 2 a 5 vegades = 3
- De 6 a 10 vegades = 4
- Més de 10 vegades = 5

L'escala pot obtenir una puntuació mínima = 14 i una puntuació màxima = 70 amb un rang de 56.

Pel que fa a l'**anàlisi estadística de les dades**, cal dir que la variable dependent serà l'escala de risc en un primer nivell d'anàlisi i en un segon nivell els diferents ítems que la componen. Les variables independents o factors que utilitzarem en l'anàlisi de les dades provenen de les anomenades variables sociodemogràfiques del qüestionari YAGISSP, que especifiquem en la Taula 2. Variables independents de l'estudi

Variables independents	Valors
Edat	De 20 a 30 anys agrupada en dos grups: majors i menors de 25 anys.
Sexe	Home/dona
Nivell màxim d'estudis	Agrupada entre universitaris i no universitaris
Treballa actualment?	Agrupada. Sí/no
Té parella?	Sí/no
Viu a casa dels pares?	Sí/no

Taula 2. Variables independents de l'estudi.

Com podem observar, hem dicotomitat les variables que no ho eren a fi de dotar de major contrast l'estudi, malgrat que en el procés s'han perdut detalls, com, per exemple, la relació entre els diferents nivells màxims d'estudis i la seva influència en el risc (Simón, Alomar, Aramburu, Pérez Testor i Valls, 2009).

Hem descartat moltes altres possibles variables a causa de la poca relació previsible amb la variable dependent, per similitud amb altres estudis o perquè la mostra donava poc contrast, com, per exemple, la procedència dels enquestats o el fet de si eren casats o no.

Les anàlisis les hem organitzades en dos nivells: un primer nivell que descriu l'escala de risc i els ítems que la componen pel conjunt de la mostra, i un altre en què s'infereixen les covariables tant a nivell d'escala com dels ítems que la componen. En aquest segon nivell hem acotat els estadístics a utilitzar amb la finalitat de poder-los encabir en aquest article, i només farem una anàlisi a nivell de mitjanes aritmètiques tot i la limitació estadística d'aquest paràmetre, però que servirà per a orientar la tendència. Aquests resultats els inclourem tots en una sola taula.

Per aportar significació estadística a les diferències trobades, hem descartat les proves paramètriques, ja que l'escala de risc no s'ajusta a la condició referida a la normodistribució (ajustament de les freqüències a la distribució normal) segons veiem en el gràfic:



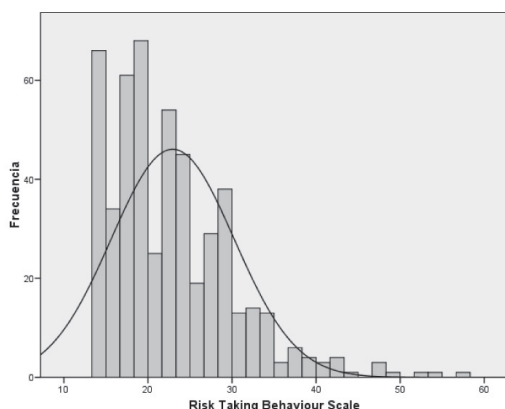


Figura 1: RTB Scale.

Així, doncs, utilitzarem la prova d'hipòtesi no paramètrica Kolmogorov-Smirnov.

Quan es comparen mitjanes de mostres, ja sigui a través de proves paramètriques com l'ANOVA o no paramètriques com és el cas del Chi-quadrat o les proves K-S, es considera que una  $\alpha < 0,5$  és suficient per a determinar la correlació entre les dues mostres, malgrat que hi ha autors com Pardo i Rafael (Pardo i San Martín, 1994) que, segons les característiques de les mostres, ens determinen que  $\alpha < 0,1$ .

### 3. Resultats

Els resultats estan agrupats en tres apartats: en el primer mostrem els resultats de l'escala de risc, en el segon punt mostrem els resultats dels diferents comportaments de risc que componen l'escala de risc i, per finalitzar, mostrem els resultats tabulats d'acord amb els factors que influeixen en els comportaments de risc.

#### 1. Anàlisi de l'escala de risc

Els resultats els mostrem a través de les taules i els gràfics següents:

Mínim	Màxim	Mitjana	Moda	Mediana	Desv. típ	Variança	Asimetria	Kurtosis
14	57	22,94	19	21,00	7,316	53,530	1,264	2,173

Taula 3. Estadístics descriptius. Risk Taking Behaviour Scale.

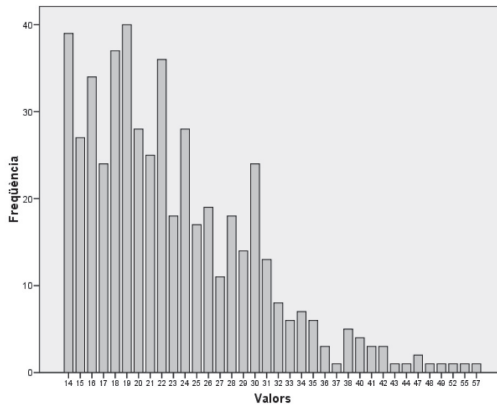


Figura 2: RTB Scale.

Si tenim en compte la distribució de la freqüència relativa de les dades, observem un bon ajust a una distribució de tipus «**Power Law**», que és aquella en què les freqüències decreixen lentament a mesura que van augmentant els valors del succés. En el gràfic predominen els valors baixos de l'escala. La mitjana aritmètica és igual a 22,94, molt per sota del punt central de l'escala, tal com correspon a una distribució d'aquest tipus. Cal destacar que hi ha una punta que coincideix amb la moda de 19 ( $N = 40$ ).

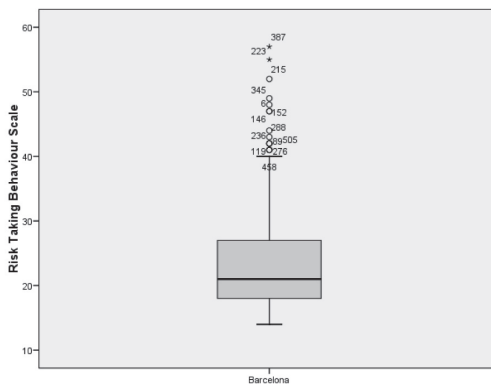


Figura 3: Box-plot RTB Scale.

El gràfic de caixes confirma el que hem descrit abans: observem una concentració important a l'inici de l'escala, ja que el primer i el segon quartil estan agrupats en un rang de 6 punts d'una escala que en té 56. S'observen molts casos aïllats en el tram superior de l'escala.

## 2. Anàlisi dels comportaments de risc

Seràn dos els nivells en què analitzarem els diferents comportaments de risc: en primer lloc a partir de les mitjanes i en segon lloc a partir dels percentatges de les respostes.

Ítem	$\bar{X}$
Emborracharse	3,1
Violar las reglas de tráfico	2,2
Fumar hachís o marihuana	2,2
Tener relaciones sexuales sin protección	2,1
Conducir a más de 140 kilómetros por hora	2,0
Conducir bajo el efecto del alcohol y/o drogas	1,6
Tener relaciones sexuales con alguien a quien apenas se conoce	1,5
Llevarse algo de una tienda sin pagar	1,4
Consumir otro tipo de drogas	1,3
Hacer una dieta drástica	1,3
Participar en carreras peligrosas de coches o de motos	1,1
Tomar pastillas (drogas de diseño)	1,1
Tomar anabolizantes para practicar deporte	1,1
Participar en actos vandálicos	1,1

Taula 4. Mitjanes dels comportaments de risc. Ordre descendent.

En aquesta taula observem que el comportament de risc més usual a Barcelona és emborratjar-se, amb una mitjana de 3,1 en un rang de 5, seguit, a gairebé un punt de distància, de violar les normes de trànsit i fumar haixix o marihuana. El quart i cinquè lloc és per als comportaments de riscos vinculats a la velocitat superior a 140 km/h i tenir relacions sexuals sense protecció.

Hi ha un grup important de comportaments de risc que pràcticament cap dels enquestats no duu a terme i que té puntuacions pròximes a 1. És aquest:

- Participar en carreras peligrosas de coches o de motos
- Tomar pastillas (drogas de diseño)

- *Consumir otro tipo de drogas*
- *Tomar anabolizantes para practicar deporte*
- *Llevarse algo de una tienda sin pagar*
- *Hacer una dieta drástica*
- *Participar en actos vandálicos*

Això voldria dir que la major part dels enquestats declara no haver-ho realitzat mai.

Ítem	Cap	Una vegada	De 2 a 5 vegades	De 6 a 10 vegades	Més de 10 vegades
Conducir bajo el efecto del alcohol y/o drogas	72,6	10,2	9,4	2,9	4,6
Conducir a más de 140 kilómetros por hora	61,3	8,3	12,9	6,4	11,2
Participar en carreras peligrosas de coches o de motos	96,1	1,0	1,7	0,6	0,6
Violar las reglas de tráfico	51,4	8,9	18,9	7,9	12,9
Emborracharse	25,3	11,4	22,4	13,5	27,0
Fumar hachís o marihuana	57,2	5,4	14,0	7,6	15,9
Tomar pastillas (drogas de diseño)	95,0	2,1	2,1	0,6	0,2
Consumir otro tipo de drogas	88,1	4,0	3,9	2,5	1,5
Tener relaciones sexuales sin protección	60,0	7,8	11,5	3,1	17,7
Tener relaciones sexuales con alguien a quien apenas se conoce	74,2	10,2	10,8	3,3	1,5
Tomar anabolizantes para practicar deporte	96,9	1,7	1,0	0,0	0,4
Llevarse algo de una tienda sin pagar	76,7	11,9	8,5	1,7	1,2
Hacer una dieta drástica	81,3	12,7	2,9	0,8	2,3
Participar en actos vandálicos	92,5	2,7	3,1	1,0	0,8

Taula 5. Conductes de risc percentatges de les respostes.

D'aquestes dades podem destacar:

- Un 27 % dels joves s'han emborratxat més de 10 vegades al llarg de l'últim any i solament un 25,3 % no ho han fet mai.
- Un 42,8 % declara haver fumat haixix o marihuana durant l'últim any, almenys un cop, i un 17,7 % més de 10 cops.
- Un 95 % dels joves declara no haver pres mai pastilles al llarg de l'últim any.
- Un 17,7 % declara haver mantingut relacions sexuals sense protecció més de 10 cops durant l'últim any i un 25,8 % ho ha fet almenys 1 cop amb persones desconegudes.

### 3. Anàlisi dels factors que influeixen en els comportaments de risc

En aquesta part de l'anàlisi anirem mostrant taules que relacionen el risc amb diferents factors seleccionats prèviament. En primer lloc fixem-nos en la relació entre **risc i edat** en la taula següent:

	$\bar{X}$ Entre 20 i 25 anys	$\bar{X}$ Entre 26 i 30 anys	$\alpha$
Risk Taking Behaviour Scale	23,7	21,5	0,002
Conducir bajo el efecto del alcohol y/o drogas	1,6	1,5	0,292
Conducir a más de 140 kilómetros por hora	2,0	1,9	0,945
Participar en carreras peligrosas de coches o de motos	1,1	1,1	1,000
Violar las reglas de tráfico	2,3	2,1	0,666
Emborracharse	3,3	2,6	0,000
Fumar hachís o marihuana	2,4	1,9	0,001
Tomar pastillas (drogas de diseño)	1,1	1,1	1,000
Consumir otro tipo de drogas	1,3	1,2	1,000
Tener relaciones sexuales sin protección	2,1	2,1	0,955
Tener relaciones sexuales con alguien a quien apenas se conoce	1,5	1,5	0,985
Tomar anabolizantes para practicar deporte	1,1	1,0	1,000
Llevarse algo de una tienda sin pagar	1,4	1,3	0,133
Hacer una dieta drástica	1,3	1,2	0,526
Participar en actos vandálicos	1,2	1,1	0,621

Taula 6. Risc i edat. Mitjanes i significació

En comparar les mitjanes aritmètiques de l'escala de risc entre els majors i els menors de 25 anys, observem que hi ha una diferència de 2,2 punts, cosa que, acompanyada d'una alta significació estadística, ens indicaria que l'edat té influència en els comportaments de risc.

Aquesta diferència l'apreciem, sobretot, en la freqüència amb què s'emborratxen i fumen haixix, que són les dues pràctiques que més disminueixen en augmentar l'edat de l'enquestat.

El que continua essent constant és el tipus de pràctiques més freqüents.

Una segona comparació és la que ve donada per la relació entre **risc i sexe** dels enqustats, que origina la taula següent:

	$\bar{X}$ Homes	$\bar{X}$ Dones	$\alpha$
Risk Taking Behaviour Scale	25,3	21,2	0,000
Conducir bajo el efecto del alcohol y/o drogas	1,9	1,3	0,000
Conducir a más de 140 kilómetros por hora	2,5	1,6	0,000
Participar en carreras peligrosas de coches o de motos	1,1	1,0	0,925
Violar las reglas de tráfico	2,7	1,9	0,000
Emborracharse	3,2	3,0	0,399
Fumar hachís o marihuana	2,3	2,1	0,996
Tomar pastillas (drogas de diseño)	1,1	1,1	0,961
Consumir otro tipo de drogas	1,4	1,2	0,435
Tener relaciones sexuales sin protección	2,3	1,9	0,001
Tener relaciones sexuales con alguien a quien apenas se conoce	1,7	1,3	0,090
Tomar anabolizantes para practicar deporte	1,1	1,0	0,856
Llevarse algo de una tienda sin pagar	1,5	1,3	0,817
Hacer una dieta drástica	1,3	1,3	0,950
Participar en actos vandálicos	1,2	1,1	0,655

Taula 7. Risc i sexe. Mitjanes i significació

L'escala ens marca la diferència més gran entre els sis factors estudiats en aquest article, de manera que el sexe seria el factor que tindria més influència en l'escala de risc, recolzat per una  $\alpha = 0,000$ .

També trobem diferències importants en dos dels comportaments vinculats amb el motor, de manera que en els homes és més freqüent conduir a més de 140 km/h i violar les normes de trànsit que no pas en les dones. En menor mesura també hi ha diferències en el nombre de vegades, durant l'últim any, en què han conduït sota els efectes de l'alcohol o de les drogues, comportament que en les dones té un índex menor que en els homes.

Hi ha dues pràctiques que els homes manifesten realitzar clarament amb més assiduitat que no pas les dones; són les vinculades a aspectes de la vida sexual, de manera que els homes tindrien més pràctiques sexuals amb persones desconegudes i ho farien més sense protecció. Cal dir, però, que, en el cas de mantenir relacions sexuals amb desconeguts, la seva significació estadística està per sobre de 0,05 i, per tant, la seva causa podria ser aleatòria i no vinculada al factor.

Hem de destacar també que els dos comportaments de risc més freqüents en els homes coincideixen amb els dos comportaments de risc més freqüents en les dones, però, en el tercer lloc, en els homes trobem violar les regles de trànsit i en les dones fumar haixix o marihuana.

No trobem diferències significatives en els altres comportaments de risc.

En tercer lloc mostrem la taula en la qual es relaciona **risc i nivell màxim d'estudis** dels joves enquestats:

	$\bar{X}$ Universitaris	$\bar{X}$ No universitaris	$\alpha$
Risk Taking Behaviour Scale	21,5	23,9	0,037
Conducir bajo el efecto del alcohol y/o drogas	1,4	1,7	0,041
Conducir a más de 140 kilómetros por hora	2,0	2,0	1,000
Participar en carreras peligrosas de coches o de motos	1,1	1,1	1,000
Violar las reglas de tráfico	2,2	2,3	0,939
Emborracharse	2,9	3,2	0,039
Fumar hachís o marihuana	2,0	2,3	0,052
Tomar pastillas (drogas de diseño)	1,0	1,1	0,984
Consumir otro tipo de drogas	1,1	1,3	0,517
Tener relaciones sexuales sin protección	2,0	2,2	0,178

Tener relaciones sexuales con alguien a quien apenas se conoce	1,4	1,5	0,526
Tomar anabolizantes para practicar deporte	1,0	1,1	0,913
Llevarse algo de una tienda sin pagar	1,2	1,5	0,002
Hacer una dieta drástica	1,3	1,3	0,999
Participar en actos vandálicos	1,0	1,2	0,123

Taula 8. Risc i nivell màxim d'estudis. Mitjanes i significació.

Els resultats ens mostren que la diferència de les mitjanes entre els dos grups estudiats és de 2,4 i que aquesta té una bona significació estadística. Així, doncs, els joves amb estudis universitaris acabats tenen un índex de risc més baix que els que no tenen aquests estudis.

Tots ells, però, comparteixen uns comportaments de risc similars; cal destacar que, amb una diferència de 0,3 punts en la mitjana, els joves no universitaris s'emborraxarien més sovint i conduirien a més de 140 km/h amb més freqüència. Un comportament que fins ara no havia sortit diferenciat en cap de les proves anteriors, és que els joves sense estudis universitaris s'emportarien sense pagar coses de les botigues amb més freqüència que els joves universitaris.

Hi ha tres factors que no han donat cap rellevància estadística a l'estudi: **tenir o no tenir parella, treballar o no treballar i viure a casa dels pares o no**. Per aquest motiu no adjuntem les taules de resultats; solament apuntem que les diferències de mitjanes entre els grups són mínimes i no són significatives estadísticament, ja que tenen una  $\alpha > 0,05$ .

De tot aquest conjunt de dades, solament caldria destacar que els joves sense parella tenen relacions amb persones a qui gairebé no coneixen amb més freqüència que els joves que sí que tenen parella i solament en aquest cas hi ha una significació estadística.

#### 4. Discussió

Relacionar joves amb comportaments de risc és molt habitual en els mitjans de comunicació d'avui en dia i no sempre es fa encertadament, ja que el que podem deduir de les dades que acabem de mostrar és que, si bé és cert que entre els joves de 20 i 30 anys hi ha comportaments de risc preocupants, també és cert que molts dels comportaments són pràcticament inexistents en els joves enquestats i que, a nivell global, la mostra presenta un baix índex de risc.



Concretament podríem dir que, tal com es mostra en el gràfic Gràfiques Estadístiques 3 Box-plot RTB Scale., la major part de la població estudiada estaria dins la part baixa de l'escala de risc; malgrat que observem bastants individus aïllats en la part alta, aquests realitzarien múltiples comportaments de risc amb més freqüència que la resta dels enquestats, qüestió aquesta que no ens ha d'estranyar, ja que es presenta en totes les franges d'edat, com, per exemple, en l'adolescència (Surís i Granell, 2004). Hem de destacar que en el conjunt, la moda és de 19 punts, amb un mínim de 14 i un màxim de 72; això apunta al fet que hi ha un nombre significatiu de joves que estan disposats a córrer algun risc, però aquest és baix. En aquesta línia cal destacar el fet que el valor de 14 l'han obtingut 39 individus de la mostra de 520, un menys que la moda; això voldria dir que aquestes persones no han desenvolupat mai, en l'últim any, cap comportament de risc dels estudiats aquí. Per la pròpia lògica de la notícia periodística, aquestes persones no surten mai a les notícies. Per últim, destacar que la mitjana de l'escala de risc és de 22,9, que, contrastant-ho, seria molt propera, però superior, a la de la resta de ciutats del projecte YAGISSP, en què Milà tindria una mitjana de 20,8 i Munic una mitjana de 21,4, segons dades extretes de les mostres de joves-adults recollides en aquestes ciutats a través del mateix projecte YAGISSP.

A això hi podem sumar aquelles conductes de risc que, amb més d'un 95 %, no les ha practicades mai cap de les persones enquestades durant l'últim any, com, per exemple, prendre anabolitzants, prendre drogues de disseny o participar en curses.

El vessant negatiu el tindriem en aquells comportaments que són practicats majoritàriament, i, de tots aquests, destaca el consum d'alcohol com a primer comportament de risc, amb dades tan preocupants com, per exemple, algunes ja destacades en els resultats: un 27 % dels joves s'han emborratxat més de 10 vegades al llarg de l'últim any i solament un 25,3 % no ho han fet mai, a diferència d'altres comportaments en què parlàvem de valors d'un 95 % de persones que no els havien realitzats mai. Això voldria dir que el consum d'alcohol és considerat un comportament molt habitual en la nostra societat en la franja d'edat estudiada. L'explicació a aquest fenomen la trobem en l'informe «La joventut catalana al s. XXI», en què se'ns diu que el consum d'alcohol abans estava associat als àpats i a la família, mentre que ara l'alcohol es consumeix de nit i amb els amics, de manera que se n'ha perdut el control intergeneracional (Serracant, Soler i Martí, Observatori Català de la Joventut i Catalunya. Secretaria de Joventut, 2009).

La segona pràctica de risc més freqüent en la mostra estudiada fa referència al món del motor, ja que, per exemple, gairebé la meitat dels joves enquestats ha declarat haver violat les normes de trànsit durant l'últim any; això la converteix, també, en un comportament molt acceptat pels joves. Una altra activitat relacionada amb el món del motor i amb una alta freqüència, ja que gairebé el 40 % dels enquestats han declarat haver-la realitzada durant l'últim any, és conduir a més de 140 km/h.

Una altra conducta de risc que ha sortit de la marginalitat i avui en dia està assimilada socialment (Serracant, Soler i Martí, Observatori Català de la Joventut, et al., 2009) és fumar haixix o marihuana; per exemple, en el nostre estudi, un 16 % dels joves han fumat haixix o marihuana més de 10 vegades al llarg de l'últim any.

L'última de les conductes de risc que incloem en aquest epígraf com a molt practicada pels joves seria tenir relacions sexuals sense protecció. Per exemple, un 18 % han mantingut relacions sexuals sense protecció més de 10 vegades al llarg de l'últim any.

Dels sis factors estudiats, tres han demostrat tenir una relació amb els índexs de risc i tres no, la qual cosa no deixa de ser important. Així, doncs, podem construir la taula següent:

SÍ	NO
Edat	Tenir parella
Sexe	Viure sol o a casa dels pares
Tenir estudis universitaris	Estar treballant

Taula 9. Factors que incideixen en el risc.

Atorguem la mateixa importància als dos tipus de factors, ja que, per exemple, l'emancipació de la família com a instrument per a tenir una major llibertat d'acció, pel que fa referència als comportaments de risc, no s'ha pogut demostrar en aquest estudi, ja que totes les dades apunten al fet que viure a casa amb els pares o viure sol no té cap influència amb els índexs de risc o, dit d'una altra manera, que el fet de viure amb els pares no limita en cap cas el fet de dur a terme determinats tipus de comportaments.

El treball i la parella són factors d'estabilitat en el jove pel que fa referència als comportaments de risc, ja que segurament els joves comparteixen aquests comportaments de risc amb les seves parelles. L'únic comportament de risc que sí que s'ha diferenciat d'aquest bloc és el dels joves sense parella, que tenen relacions amb persones a qui gairebé no coneixen amb més freqüència que els joves que sí que tenen parella. En canvi, el fet de tenir relacions sexuals sense protecció no està influït pel fet de tenir o no tenir parella.

Dels tres factors que sí que tenen influència en els comportaments de risc, el que més diferències aporta és el sexe; així, en la mostra estudiada, els homes tenen un índex de risc global més alt que no pas les dones.

La tendència general que considera que les dones condueixen amb més prudència que els homes la podríem confirmar en aquest estudi, ja que les diferències màximes entre els homes i les dones es produeixen precisament en tres de les quatre activitats relacionades amb el món del motor. Així, conduir a més de 140 km/h, conduir begut i violar les normes de trànsit són les tres activitats en què els homes tenen una diferència de puntuació major que les dones.

No passa el mateix amb altres tipus de comportaments, com emborratxar-se o fumar haixix i marihuana, en els quals les diferències entre homes i dones són menors; en aquest aspecte, la coincidència és absoluta amb l'informe «La joventut catalana al s. XXI» que ja hem esmentat.

No deixen de ser sorprenents les diferències entre homes i dones pel que fa a les dues preguntes que fan referència als comportaments sexuals, ja que, segons les dades que han aportat les persones enquestades, els homes tenen més relacions sexuals sense protecció que no pas les dones i, a més, hi ha una rellevància estadística en aquest fet.

Els altres dos factors que influeixen en el risc tenen una incidència menor i similar; així, doncs, veiem que l'edat no fa canviar els comportaments de risc, però sí que en redueix la intensitat, com ens demostren les dades recollides en la «Taula 6. Risc i edat. Mitjanes i significació». Els canvis més importants els trobem en el fet d'emborratxar-se i de fumar haixix o marihuana, que fan disminuir 3 dècimes als més grans de 25 anys en comparació amb els més petits. En aquest cas, el comportament dels joves-adults de 20 a 30 anys és invers al comportament observat en adolescents, en els quals l'edat comporta major índex de risc (Surís i Granell, 2004).

Un comportament similar el tindríem entre els joves que tenen estudis universitaris acabats i els que no, en els quals els comportaments de risc no canviarien però sí que en canviaria la freqüència.

## 5. Conclusions

Hi ha una tendència general baixa en els joves de Barcelona a adoptar comportaments de risc, però, en analitzar-la al detall, observem pràctiques preocupants. Algunes d'aquestes són acceptades socialment pels joves-adults, com, per exemple, el fet que solament el 25,3 % no s'ha emborratxat mai al llarg de l'últim any, essent aquesta la conducta de risc més estesa, seguida del consum d'haixix o marihuana. D'altra banda, hi ha comportaments de risc que el jove de la nostra mostra gairebé no segueix, com ara consumir drogues de disseny o participar en actes vandàlics.

No constatem, però, la presència generalitzada d'altres tipus de drogues que no siguin les esmentades.

De tots els factors estudiats que puguin influir en l'escala de risc o en els comportaments concrets, els que han resultat més influents han estat el sexe, seguit de l'edat, i, en menor mesura, el fet de tenir estudis universitaris. Així, doncs, ser home, no tenir estudis universitaris i tenir entre 20 i 25 anys serien factors que fan elevar significativament l'índex de risc en la mostra estudiada. D'altres factors han estat estadísticament no significatius, com el fet de viure a casa els pares, tenir parella o treballar, de manera que aquests no influeixen en els índexs de risc.

## 6. Agraïments

Aquesta recerca ha estat possible gràcies al suport de la Facultat de Psicologia, Ciències de l'Educació i l'Esport Blanquerna de la Universitat Ramon Llull en els ajuts atorgats al projecte YAGISSP els anys 2008, 2009 i 2010 i també en la concessió del quadrimestre sabàtic al professor Jordi Simón per a completar la seva tesi doctoral l'any 2010.

Hem comptat, també, amb el finançament de la Secretaria de Joventut de la Generalitat de Catalunya.

Cal donar les gràcies a totes les persones que han omplert el qüestionari i a tots els companys i amics que han participat en la recollida de dades.

## REFERÈNCIES BIBLIOGRÀFIQUES

Adams, J. (1995). *Risk*. London England : Bristol, PA: UCL Press.

Arnett, J. J. (1996). Sensation seeking, aggressiveness, and adolescent reckless behavior. *Personality and Individual Differences*, 20, 693-702.

Arnett, J. J. (2004). *Emerging adulthood : the winding road from the late teens through the twenties*. Oxford ; New York: Oxford University Press.

Carbajo García, P. J. (2005). *Factores sociodemográficos asociados a conductas relacionadas con la salud en los jóvenes de la Comunidad Autónoma de Madrid*. Madrid: Universidad Complutense, Servicio de Publicaciones.

Casal, J., Garcia, M., Merino, R. i Quesada, M. (2004). *Enquesta als joves de Catalunya 2002*. Barcelona: Observatori Català de la Joventut.

Comas, D. (2008). Estado de salud de la juventud. A López Blasco, Andréu :Gil Rodríguez, German, A. Moreno Mínguez, D. Comas, M. J. Funes i S. Parella (Comps.). *Informe Juventud en España 2008* (p. 27). Madrid: Instituto de la Juventud de Espanya. Recuperat el 04/02/2009 de <http://www.injuve.migualdad.es/injuve/contenidos.item.action?id=1531688780&menuId=1627100828>

Cronbach, L. J. (1951). Coefficient alpha and the internal structure of tests. *Psychometrika*, 16, 297-334.

Feixa, C. (2007). Ser Jove: avui, ahir, demà. A J. Elzo, C. Feixa i E. Giménez-Salinas Colomer (Comps.). *Joves i valors, la clau per a la societat del futur* (p. 41-67). Barcelona: Fundació «La Caixa».

Furman, W. i Buhrmester, D. (1985). Children's perceptions of the personal relationships in their social networks. *Developmental Psychology*, 27, 656-662.

Guglhoer-Rudan, A., Thoennissen, C. i Walper, S. (2008). Distance, contact, and relationship quality with parents in young adulthood: An international comparison. Presentat a *20th Biennial ISSBD Meeting*, Würzburg. Recuperat el 2009 de <http://www.yagiss.de>

Iacovocu, M. i Bethoud, R. (2001). *Young People's Lives: a map of Europe*. Colchester: University of Essex, Institute for social and economic research.

Iraurgi, J. (2008). Procedimientos metodológicos para la elaboración, adaptación y validación de instrumentos de medida en psicología. A Equipo EIF (Comp.). *Manual de instrumentos de evaluación familiar* (). Madrid: CCS.

López Blasco, A. (2008). Jóvenes en una sociedad cambiante: demografía y transiciones a la vida adulta. A López Blasco, Andréu :Gil Rodriguez, German, A. Moreno Mínguez, D. Comas, M. J. Funes i S. Parella (Comps.). *Informe Juventud en España 2008* (p. 27). Madrid: Instituto de la Juventud de Espanya. Recuperat el 04/02/2009 de <http://www.injuve.migualdad.es/injuve/contenidos.item.action?id=1531688780&menuId=1627100828>

Miret, P., Salvadó, A., Serracant, P. i Soler, R. (2008). *Enquesta a la Joventut de Catalunya 2007. Una anàlisi de les transicions educatives, laborals, domiciliars i familiars*. Barcelona: Generalitat de Catalunya. Departament d'Acció Social i Ciutadania. Secretaria de Joventut.

Pardo, A. i San Martín, R. (1994). *Análisis de datos en psicología II* (2ª ed.). Madrid: Pirámide.

Scabini, E. i Cigoli, V. (2000). *Il familiare. Legami, simboli e transizioni*. Milano: Raffaello Cortina Editore.

Secretaria General de Joventut de Catalunya i Observatori Català de la Joventut (Comps.). (2005). *Informe sobre la joventut al 2005*. Barcelona: Secretaria General de Joventut.

Serracant, P., Soler i Martí, R., Observatori Català de la Joventut i Catalunya. Secretaria de Joventut. (2009). *La Joventut catalana al segle XXI : una anàlisi del sistema d'indicadors sobre la joventut a Catalunya*. Barcelona: Generalitat de Catalunya, Departament d'Acció Social i Ciutadania, Secretaria de Joventut.

Simón, J., Alomar, E., Aramburu, I., Pérez Testor, C. i Valls, C. (2009). Conductes de risc dels/les joves de Barcelona ciutat i àrea metropolitana. Projecte YAGISS-Barcelona . *Univest 09* (). Girona: Universitat de Girona.

Surís i Granell, J. C. (2004). *Identificació de factors predictius de les conductes de risc en adolescents en l'àmbit de la consulta*. Bellaterra: Universitat Autònoma de Barcelona.

Wittmann, S., Helm, B., Buhl, H. M. i Noack, P. (2000). *Dokumentation der Erhebungsinstrumente des Projektes 'Erwachsene und ihre Eltern'*Arbeitsbericht, Friedrich-Schiller-Universität Jena, Institut für Psychologie, Abteilung Pädagogische Psychologie.

## Resumen

YAGISSP es un proyecto europeo que estudia la vida de los jóvenes-adultos con edades comprendidas entre los 20 i los 30 años en las ciudades de Múnich, Milán, Goteburgo, Barcelona i Oporto. Este proyecto abarca múltiples dimensiones del joven como su ajuste psicológico, la forma y los procesos de emancipación, las relaciones de pareja, la relación con la familia de origen, etc., formando un conjunto de datos extenso y rico. La finalidad última del proyecto es estudiar las diferencias entre los jóvenes de las diferentes ciudades. En este artículo presentamos los resultados sobre las conductas de riesgo de los jóvenes-adultos medidas con la Risk Taking Behaviour Scale y su comportamiento diferenciado en relación a 6 variables sociodemográficas que son: edad, sexo, estudios, pareja, trabajo y individuación. Los resultados han sido obtenidos a partir del análisis de una muestra de 520 sujetos que viven o trabajan en Barcelona y su área metropolitana.

**Palabras clave:** Riesgo, juventud, Barcelona

## Abstract

YAGISSP is a European project that studies the life of young adults, aged between 20 and 30 years old, in the cities of Munich, Milan, Goteborg, Barcelona, and Porto. This project encompasses many dimensions of young adults, such as their psychological adjustment, ways and processes of emancipation, couple relationships, relationship with their family of origin, etc., thus becoming a rich and wide set of data. The final aim of this project is to study the differences among young adults in different cities. This article presents the results about risk behaviours in young adults, as measured by the Risk Taking Behaviour scale, both a the level of scale and at the level of specific items, and their different behaviour in relation to 6 sociodemographic variables: age, gender, education, couple, work, and individuation. Results were obtained from the analysis of a sample of 520 subjects that live or work in Barcelona and its metropolitan area.

**Key words:** risc, youth, Barcelona

