

Títol:

LES REPRESENTACIONS DEL PROCÉS DE RECERCA DE FEINA DE TITULATS UNIVERSITARIS

Grup de Recerca:

Inserció professional

Investigadora principal:

Sofia Gallego i Matas

Universitat Ramon Llull

Facultat de Psicologia i Ciències de l'Edu-
cació i de l'Esport Blanquerna

Els estudiants universitaris, durant la carrera, generen un seguit de representacions sobre el procés de recerca de feina. En aquest treball es vol estudiar quines son aquestes representacions. La població amb què s'ha treballat han estat els estudiants dels últims cursos de carrera de la Facultat de Psicologia, Pedagogia i Ciències de l'Activitat Física i l'Esport. Per a la recollida de dades, s'ha dissenyat un qüestionari que ha estat administrat a 178 estudiants de psicologia, pedagogia, psicopedagogia, logopèdia i magisteri. Del tractament de les dades s'ha pogut deduir que els estudiants manifesten tenir algunes mancances d'informació professional, que intenten subsanar posant en marxa diferents conductes exploratòries, tal com queda de manifest en els resultats de la investigació.

Descriptors: representacions professionals universitàries, conducta exploratòria, informació professional

1. Introducció

Fins fa pocs anys, els titulats universitaris no tenien dificultats especials d'accedir a un lloc de feina una vegada finalitzada la carrera; aquesta situació feia que no fossin necessaris estudis sobre els itineraris d'inserció o altres problemàtiques relacionades amb el procés d'inserció; d'aquí la poca tradició en el nostre país de dur a terme aquest tipus d'estudis. No obstant això, actualment la situació ha canviat molt i diversos factors en són els responsables.

En primer lloc, el que podríem anomenar factors socioeconòmics relacionats amb el mercat de treball, tals com variabilitat, exigències de polivalència,

importància del perfil personal. Per altra banda, factors d'evolució del perfil de l'alumnat universitari, com ara expectatives superiors a les possibilitats, demanda d'ajuda a la institució. Finalment, l'evolució del mercat de l'educació superior fa que la taxa d'inserció constitueixi un valor afegit a l'oferta formativa que es pugui fer. Tot plegat fa necessari investigacions que aportin informacions sobre el procés d'inserció. Així, doncs, l'objectiu principal de la investigació és estudiar com els estudiants que estan a punt d'ingressar en el mercat de treball imaginem les dificultats amb què es trobaran, i a més de determinar les mancances percebudes per l'alumnat, les possibles accions que han portat a terme per tal de poder emplenar les mancances.

Des del supòsit que la inserció professional dels titulats no és un fet puntual que té lloc una vegada finalitzada la carrera, sinó un procés que coincideix amb l'inici dels estudis i que culmina un cop finalitzats, es va valorar la importància de tenir informació sobre la manera com els estudiants encaren la fase final d'aquest procés.

En la revisió bibliogràfica es va poder detectar que no hi havia estudis de característiques semblants al nostre, a excepció del de Villar i altres (1998), en el qual s'estudien les representacions dels estudiants, però s'hi utilitza un altre disseny metodològic. Guichard, J. (1995) tractava el tema de les representacions professionals, però ho feia amb poblacions més joves i referides a les representacions dels adolescents en relació amb la seva professió. Willis, P. (1988), en la seva obra *Aprendiendo a*

trabajar, des d'un cert punt de vista, també tracta les representacions professionals dels joves, si bé el perfil tractat en l'obra no s'ajusta als trets presentats per la població tractada en l'estudi present.

Aquest treball és un estudi descriptiu en què s'ha volgut mesurar el grau d'informació professional de què manifesten disposar els estudiants i les conductes que posen en funcionament per a suplir les mancances que es detecten. També s'ha volgut investigar les persones que realitzaven tasques de voluntariat, entenent aquest tipus d'activitat com un bon primer contacte amb el món laboral.

2. Mètode

2.1 Subjectes

Els subjectes d'aquest estudi han estat els alumnes dels últims cursos dels estudis de Psicologia, Pedagogia, Psicopedagogia, Logopèdia i Magisteri, concretament 182 alumnes del curs 01-02. La població d'origen és de 993 alumnes, distribuïts de la manera següent:

Diplomatures		Llicenciatures	
Magisteri	547	Psicologia	286
Logopèdia	86	Pedagogia	59
		Psicopedagogia	101
Total	633	Total	446

Taula 1

No podem parlar de criteris de selecció de la mostra ja que va ser la voluntat de professors i/o tutors de voler col·laborar en la investigació. El fet que es va esperar a fer la recollida de dades la segona quinzena del mes de maig va mo-

tivar que alguns tutors declinessin la demanda que se'ls feia a causa de la situació típica de final de curs en uns estudiants que estan a punt d'acabar la carrera.

2.2 Instrument de recollida de dades

Per a procedir a la recollida de dades, es va dissenyar un qüestionari amb tres apartats. El primer, en què s'agrupaven les dades identificatives de l'estudiant que responia al qüestionari: estudis, especialitat, edat i gènere. El segon apartat, que es podria anomenar d'informació professional, entesa com el conjunt de continguts informatius sobre la professió i conducta exploratòria, definida com les accions que l'estudiant ha de posar en pràctica per a poder recollir la informació sobre la professió. En aquest segon apartat es demanaven les informacions professionals que els estudiants havien trobat a faltar; així mateix es demanava el que havien fet per a subsanar les mancances d'informació professional; un ítem sobre la creença dels estudiants quant a la possibilitat de trobar feina amb la formació específica. La finalitat d'aquest ítem era explorar el grau de confortabilitat i seguretat amb què els estudiants afrontaven l'itinerari d'inserció. El tercer apartat, en el qual es demanaven aspectes a millorar per a poder trobar feina.

Finalment, dues preguntes sobre si la persona feia voluntariat i sobre quina era la situació laboral en el moment de contestar el qüestionari.

En total deu preguntes, de les quals solament tres admetien com a resposta sí o no, i la resta, a partir d'una proposició, en les quals es facilitaven diverses opcions entre les quals l'estudiant ha-

via de triar les tres que representessin millor la seva situació.

2.3 Procediment

L'instrument el van passar professors, alguns d'ells aliens a la recerca, als quals es va demanar que administressin el qüestionari. En algunes situacions va poder ser el mateix personal investigador el que va administrar el qüestionari als estudiants. Cal remarcar que, per causes alienes a la investigació, el qüestionari va ser respost majoritàriament, quant a llicenciatures, per estudiants que tenen el seu horari lectiu a la tarda.

Pel que fa a l'anàlisi qualitativa de les preguntes obertes, s'han determinat quatre categories per a poder incloure les diferents respostes. Les quatre categories són: informacions referides a la continuació d'estudis, informacions específiques sobre algun aspecte del mercat laboral, informacions referides a tècniques de recerca de feina i, finalment, informacions sobre aspectes no previstos en els objectius de la recerca, però que els subjectes han volgut constatar, com ara la conveniència d'inclusió d'algunes assignatures en el currículum.

Alguns estudiants han aprofitat l'oportunitat per a fer propostes de modificació del currículum. Tanmateix, com que aquestes opcions queden fora dels objectius de la investigació, no s'han tingut en compte, però sí que s'han ressenyat en els resultats.

Els criteris d'agrupament que s'han seguit per a classificar les respostes obertes a la pregunta 6 amb referència a com

s'han compensat les mancances d'informació, o sigui, com han posat en marxa comportaments de conducta exploratòria, són els següents: utilització dels serveis de la Facultat, utilització de les NNTT i en relació amb les pràctiques.

2.4 Resultats

L'enquesta va ser resposta per 173 estudiants de tercer, per a les diplomatures, i de quart, per a les llicenciatures.

- Referits a la mostra (ítems 1 al 4)

Segons els estudis seguits, la distribució de la població és la següent:

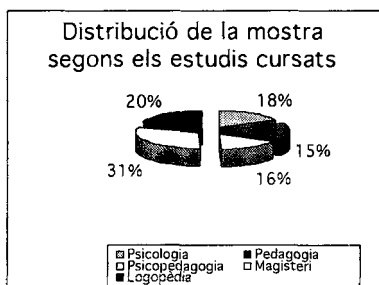


Fig.1

La distribució de la mostra segons les especialitats cursades és la següent:

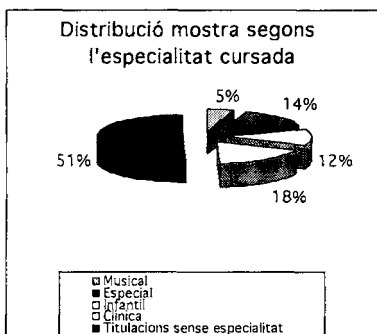


Fig.2

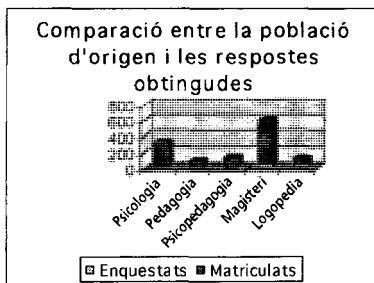


Fig.3

El grup de les titulacions sense especialitat és el més nombrós, ja que n'hi ha tres en què no es cursa especialitat i que constitueixen el 51% del total de la població estudiada.

La mostra segons la distribució de les franges d'edat determinades és la següent:

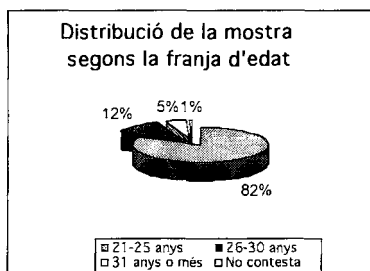


Fig.4

La distribució de la mostra segons el gènere presenta la distribució següent:

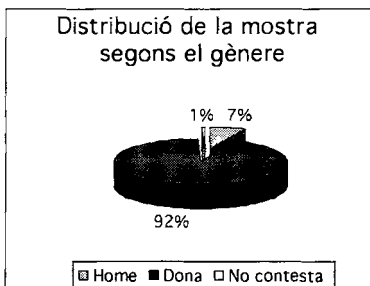


Fig.5

La mostra està formada majoritàriament per dones.

- Referits a la informació professional (ítem 5)

De les propostes facilitades com a informacions professionals, les respostes s'han distribuït de la manera següent:

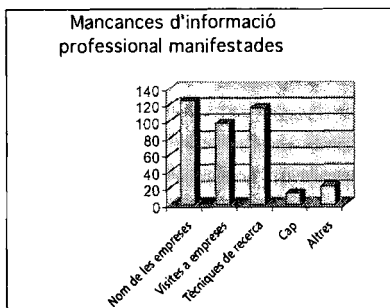


Fig.6

Les respostes més marcades són la necessitat de coneixement del nom de les empreses on han d'anar a buscar feina, seguida de les tècniques de recerca de feina.

Pel que fa a les respostes donades a l'opció *altres*, han estat classificades segons els criteris formulats següents, a més de l'estudi de procedència.

Solament un 10,98% del total d'enquestats va respondre aquesta opció.

Criteri aplicat	Respostes Donades	Estudis
<p>Continuació d'estudis, especialització.</p> <p>15% del total de les respostes <i>altres</i></p>	<ul style="list-style-type: none"> ▪ Falta informació per a una especialització posterior. ▪ Tema màsters i postgraus ▪ Altres possibilitats de màsters i postgraus ▪ Informacions sobre altres estudis 	<p>Logopèdia, Pedagogia</p>
<p>Concreció d'alguns aspectes del mercat professional.</p> <p>30 % del total de resposta <i>altres</i></p>	<ul style="list-style-type: none"> ▪ Guia clara dels diferents camps professionals ▪ On anar a cercar feina? ▪ Funcionament oposicions ▪ Més informació sobre totes les branques en què el psicòleg pot actuar ▪ Orientació professional, he trobat diferències entre diferents professors de la casa. ▪ Orientacions específiques 	<p>Logopèdia, Magisteri, Psicopedagogia</p>
<p>Tècniques de cerca de feina.</p> <p>15% del total de les respostes <i>altres</i></p>	<ul style="list-style-type: none"> ▪ Com desenvolupar-me en una entrevista, tipus de pregunta que em poden fer ▪ Forma d'accedir als llocs de treball. Ens han parlat molt d'àmbits de treball, de llocs on tindrem cabuda, però no ens han dit com accedir-hi ▪ A qui adreçar-me i com fer-ho, és a dir, amb qui es pot anar a parlar com cal fer-ho. 	<p>Logopèdia</p>
<p>Altres aspectes que no entren en l'objectiu de la recerca.</p> <p>40% del total de les respostes <i>altres</i></p>	<ul style="list-style-type: none"> ▪ Allargar les pràctiques ▪ ONG ▪ Assignatures d'àmbit social ▪ Assignatures sobre empresa 	<p>Psicopedagogia</p>

Resultats referits a la conducta exploratòria (ítem 6)

Pel que fa a la conducta exploratòria, cal dir que les respostes donades es distribueixen de la manera següent:

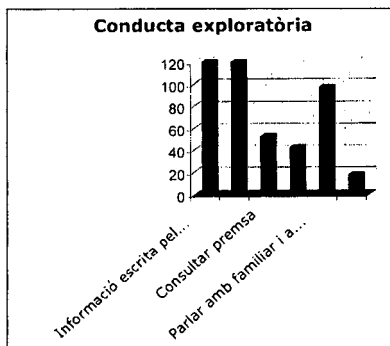


Fig. 7

Les opcions de buscar informacions en fonts escrites i parlar amb professionals es configuren com els comportaments més freqüents.

Les respostes donades a l'opció *altres* solament ha estat marcada i especificada per un 4,39% del total dels enquestats, i queden especificades a la taula següent:

Criteri aplicat	Respostes donades	Estudis
Utilització de serveis de la Facultat	• Borsa de Treball (2)	Magisteri, Logopèdia
Utilització NNIT	• Buscar a Internet (2)	Magisteri, Psicologia
En relació amb les pràctiques	• A través de les pràctiques en un centre d'inserció laboral • Utilitzar les pràctiques	Pedagogia, Logopèdia
Altres	• Fer cursos • Sense especificar, però marcada	Magisteri

Taula 3

- Referits al grau de satisfacció amb la formació rebuda (ítem 7)

El grau de satisfacció amb la formació rebuda per a la cerca de feina és el següent:

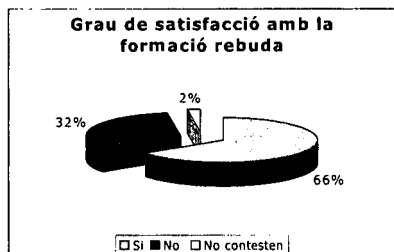


Fig. 8

Els estudiants estan satisfets amb la formació rebuda per a cercar feina.

- Referits a les millores a introduir (ítem 8)

Les millores a introduir per a poder trobar feina, segons les respostes obtingudes, són les següents:

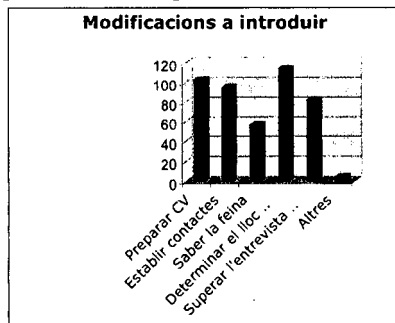


Fig. 9

Determinar els llocs de feina i preparar el CV són les dues opcions més esmentades pels enquestats.

L'opció d'*altres* ha estat contestada i especificada pel 2,74% del total d'enquestats. Les respostes estan incloses a la taula següent:

criteri aplicat	Respostes donades	Estudis
Modificacions personals	<ul style="list-style-type: none"> Saber-me vendre, potenciar les meves habilitats 	Pedagogia
Relacionades amb el CV	<ul style="list-style-type: none"> Ampliar el CV amb feines de voluntariat. 	Psicologia
Relacionats amb la informació professional	<ul style="list-style-type: none"> Itinerari a seguir per arribar a un lloc determinat Tenir recursos per a saber on hi ha llocs per a pedagogs 	Psicopedagogia, Pedagogia
Altres	<ul style="list-style-type: none"> Apareixer en el lloc i moment adequat. 	Psicologia

Taula 4

Dels estudiants enquestats, un 35,2% (64) diuen desenvolupar algun tipus de tasca de voluntariat.



Fig. 10

Pel que fa als estudiants que treballen, la distribució és la següent:



Fig. 11

Feta la taula de contingència entre les dues variables anteriors ens trobem:

Situació laboral	Voluntariat			Total
	Si	No	N/C	
Si	43	70	2	115
No	21	45		66
N/C			1	1
Total	64	115	3	182

Taula 5

De la taula anterior, se'n pot deduir que hi ha 43 estudiants que desenvolupen simultàniament tasques de voluntariat i activitat laboral i 21, que solament desenvolupen algun tipus d'activitat de voluntariat.

3. Discussió dels resultats

a) En referència amb la població que ha respost l'enquesta

Es tracta d'una població formada per 84 diplomats i 89 llicenciats. Si tenim en compte el nombre d'estudiants matriculats a cada una de les dues categories, es constata que els llicenciats estan més representats que els diplomats. De la comparança entre les xifres d'estudiants matriculats i d'estudiants que han respost l'enquesta, veiem que les titulacions de Pedagogia, Psicopedagogia i Logopèdia es poden considerar més representatives que les de Psicologia i Magisteri.

Pel que fa a les especialitats de Magisteri, cal remarcar que solament estan representades les d'Educació Musical, Especial i Infantil. En referència amb les llicenciatures, cal dir que no hi ha estudiants de l'especialitat d'organitzacions.

Segons la franja d'edat, es veu que el segment més nombros correspon al de 21-25 anys, que, de fet, correspon a la situació dels estudiants que segueixen un itinerari acadèmic continuat, o sigui, que després de l'ensenyament secundari ingressen a la universitat.

En referència amb el gènere, s'ha de manifestar que la població és majoritàriament femenina.

b) Referits a les informacions professionals

Les informacions que els estudiants manifesten que troben a faltar són les referides al coneixement de les empreses on poden demanar feina, saber tècniques per a buscar feina i també les visites informatives a empreses. De fet, en aquests resultats, es manifesta una manca d'informació professional en dos vessants: el primer, de desconeixement del mercat, i el segon, de manca de tècniques per accedir al mercat laboral. Tot i això, hi ha hagut 12 estudiants (un 6,9% del total) que han manifestat que no havien trobat a faltar cap tipus d'informació.

De les quatre categories establertes prèviament, la que més opcions aplega és la referida a alguns aspectes de creixement del mercat de treball. Cal remarcar que moltes opcions reclamen pautes clares per accedir a un lloc de treball. Aquest fet es podria interpretar com l'ansietat que pot produir la circumstància d'haver d'enfrontar-se a la situació, sempre compromesa, de cercar feina. La transició universitat - mercat laboral, com qualsevol altra transició, evidentment sempre pot generar un grau d'ansietat important.

També cal remarcar que la necessitat d'informació sobre màsters i postgraus també s'ha manifestat com una necessitat d'informació, si bé també es pot fer la lectura de considerar aquesta necessitat com l'expressió de la necessitat de perpetuar el rol d'estudiant a la vegada que es busca l'inici d'una especialització.

c) Referits als comportaments de cerca d'informació professional

Els resultats referits als comportaments desenvolupats per a cercar les informacions que s'han trobat a faltar, les diferents fonts d'informació utilitzades són cercar informació escrita en visites a biblioteques per a consultar publicacions periòdiques o articles de professionals; aquesta opció és seguida de la de consulta a professionals en exercici o bé a familiars i amics. La utilització conjunta d'aquestes dues fonts d'informació constitueixen l'opció més utilitzada. Es manifesta que els estudiants opten per fonts d'informació properes i que, en general, no suposa una sistematització de l'acció exploratòria.

Quant a les respostes donades a l'opció oberta *altres*, també classificades segons les quatre categories abans determinades, s'observa, en primer lloc, que el nombre de respostes donades és percentualment un 6,59 inferior que les donades a la pregunta 5. Aquesta diferència es pot interpretar com una manca de recursos a l'hora de buscar més informació, o bé una certa tendència a la inactivitat. Pel que fa a les opcions descrites, cal remarcar que alguns han fet servir serveis de la Facultat per a buscar la informació necessària.

d) En referència amb el grau de satisfacció amb la formació rebuda per a la recerca de feina.

Malgrat tot, els estudiants es mostren satisfets amb la formació rebuda durant la carrera sobre la possibilitat de cercar feina.

e) En referència amb les modificacions a introduir

Determinar o bé saber els llocs on anar a buscar feina és la dificultat més sentida pels estudiants, dificultat que té una relació amb les informacions que més es troben a faltar, com són: la dels noms de les empreses on trobar un lloc de treball, la preparació del CV, a més del fet d'establir els contactes personals.

f) Situació laboral i de voluntariat

Hi ha 64 estudiants, que representa un 35,3% del total, que feien alguna tasca de voluntariat. En ocasions es pot considerar que el voluntariat pot representar un via d'accés al món laboral, ja no solament per assolir un lloc de treball, sinó també pel que significa d'aprenentatge del rol del treballador. D'aquestes 64 persones, 43 també realitzaven algun tipus d'activitat laboral, a més d'estudiar.

Del total d'estudiants, 110, que representen el 63,6% del total de la població, duen a terme algun tipus d'activitat laboral. Aquesta situació pot tenir una explicació: l'horari en què es va fer la recollida de dades, ja que les titulacions de Pedagogia i Psicopedagogia s'imparteixen en horari de tarda, que sembla que permet que els estudiants tinguin l'opció de treballar al matí. També s'ha de tenir en compte que la titulació de Psicopedagogia és de segon cicle, per la qual cosa sembla que els estudiants ja poden tenir algun tipus d'activitat professional.

4. Conclusions

La dimensió de la població i el nombre de respostes obtingudes fa que els resultats siguin difícilment generalitzables a la resta de la població.

L'alt grau de satisfacció amb la formació rebuda per part dels estudiants fa pensar que, en línies generals, estan en situació de poder encarar de manera satisfactòria la transició universitat - mercat laboral, encara que hi ha una població residual que manifesta un cert grau d'ansietat davant de la transició esmentada, o sigui, que de manera general tenen una representació positiva del procés de recerca de feina. Cal suposar que la taxa elevada d'estudiants que desenvolupen algun tipus d'activitat laboral fa que tots ells tinguin coneixements experiencials del procés de cerca de feina, cosa que, sens dubte, modifica la seva representació. No obstant això, cal pensar en la situació de tots aquells estudiants que no han desenvolupat ni una activitat laboral ni de voluntariat; d'algun manera es pot dir que la seva representació no està basada en un coneixement experiencial.

Els estudiants troben a faltar, tal com ja s'ha dit anteriorment, informacions molt concretes referides al mercat de treball. Tot això lliga amb la circumstància que alguns tenen segurament una inserció laboral, o sigui, treballen; però ara han d'afrontar la inserció professional, o sigui, trobar una feina relacionada i/o amb la categoria professional dels estudis cursats.

Sembla que els estudiants presenten uns comportaments d'exploració del mercat laboral prou intensos i que sa-

ben compensar la manca d'informacions que no han pogut obtenir durant tota la carrera posant en funcionament conductes exploratòries.

En resum, doncs, els estudiants tenen representacions prou positives del procés de recerca de feina, possiblement produït perquè en la població estudiada hi ha un 63% d'estudiants que compatibilitzen el seu temps d'estudi i de treball. No obstant això, no cal oblidar el 36% d'estudiants que no realitzen cap tipus d'activitat laboral.

5. Vies d'estudi que obre la investigació

A partir de la investigació actual, s'obren noves vies d'investigació i d'acció. Entre les primeres, es poden trobar la necessitat de veure com evoluciona la representació del procés de cerca de feina durant els estudis universitaris. Seria convenient plantejar aquest mateix estudi de manera longitudinal per tal de poder valorar l'evolució de les representacions. També caldria saber les dificultats amb què es troben els estudiants que compatibilitzen el temps d'estudi amb algun tipus d'activitat laboral.

Quant a la intervenció, la proposta que es podria fer és la necessitat d'estimular la conducta exploratòria del món professional i laboral durant els estudis.

BIBLIOGRAFIA:

- FIGUERA, P. (1996). *La inserción del universitario en el mercado de trabajo*. Barcelona: EUB.
- GALLEGO, S. (1999). *Como planificar el desarrollo profesional*. Barcelona: Laertes.
- GUICHARD, J. (1995). *La escuela y las representaciones de futuro de los adolescentes*. Barcelona: Laertes.
- RODRÍGUEZ MORENO, M.L. (1999). *Enseñar a explorar el mundo del trabajo*. Archidona: Ediciones Algibe.
- VILLAR, E. I ALTRES (2000). "La representación del proceso de recerca de feina entre els estudiants universitaris." En *Actes Congrés d'Orientació Universitària*. Barcelona: Gabinet d'Orientació Universitària de la Universitat de Barcelona.
- WILLIS, P. (1988). *Aprendiendo a trabajar: como los chicos de la clase obrera consiguen trabajos de clase obrera*. Madrid: Akal.