

EVOLUCIÓ DE LA PRÀCTICA ESPORTIVA DE BARCELONA DURANT LA SEGONA MEITAT DEL RÈGIM FRANQUISTA: EL CAS DE LES INSTAL·LACIONS ESPORTIVES (1955-1975)

Sixte Abadia

INTRODUCCIÓ

Aquest article respon a un treball de recerca que, amb el títol *Evolució de l'esport a Barcelona durant la segona meitat del franquisme*, es va realitzar durant el segon any de doctorat de l'INEF de Barcelona (bienni 2001-2003), i que fou defensat per a l'obtenció de la suficiència investigadora. Tanmateix, s'ubica dins del projecte de recerca *Evolució dels espais d'ús esportiu en la construcció social de la ciutat de Barcelona*, coordinat pel doctor Xavier Pujadas i Martí, i que s'emmarca en la línia de recerca del GRIES.¹

Malgrat que la recerca abans esmentada es va dur a terme mitjançant l'anàlisi de les instal·lacions esportives, les llicències federatives i el nombre d'abonats a entitats esportives de la ciutat comtal, tot seguit presento l'anàlisi de la situació de les instal·lacions esportives en el període comprès entre 1955 i 1975 (any en què s'inicia la Transició democràtica). Dels tres indicadors abans esmentats, aquest resultà ser el més vàlid i profitós per a l'objectiu de l'estudi.²

L'elecció de 1955 per iniciar aquesta recerca no és casual. Fou durant l'estiu d'aquell any quan a Barcelona se celebraren els II Jocs del Mediterrani, esdeveniment que donà una gran impulsió a l'esport barceloní (Fornells, 1957; Vilanou, 1994; Pujadas i Santacana, 1997).

Des d'aleshores, l'esport barceloní patí un canvi de rumb, iniciant-se un període caracteritzat per l'augment de la xarxa associativa, l'augment del nombre d'instal·lacions esportives i l'articulació cada cop més gran de la majoria dels esports (Pujadas i Santacana, 1995). Aquesta revaloració del fenomen esportiu juntament amb les grans onades migratòries, el creixement descontrolat de les urbs, la creixent influència dels mitjans de comunicació o el canvi de costums de la societat, caracteritzaren la segona meitat del règim franquista, i comportaren en gran mesura la modernització del país.

1 Grup de Recerca i Innovació sobre Esport i Societat de la Facultat de Psicologia, Ciències de l'Educació i de l'Esport Blanquerna.

2 Els autors Dols, Millet i Páez (1982) citant Puig (1980) justifiquen l'elecció de les instal·lacions esportives com a paràmetre per analitzar un procés social i un espai on es reflecteix la problemàtica sociopolítica i el paper de l'esport en la societat contemporània.

LA REALITAT ESPORTIVA CATALANA ABANS I DURANT EL RÈGIM FRANQUISTA

Catalunya, d'ençà de la penetració de l'esport —pels volts de 1870— a través principalment de les ciutats i de les zones portuàries o frontereres (Pujadas i Santacana, 1998), s'ha caracteritzat per tenir una gran consciència esportiva i per la importància de l'associacionisme, sempre en major proporció que a la resta de l'Estat (Martínez del Castillo et al., 1992; citat per Puig, 1995).

En la creació d'aquesta xarxa associativa, cal destacar el paper dels tècnics, empleats, industrials i directius d'empreses europees, així com dels catalans que van cursar estudis a l'estranger. També la burgesia (apareguda en el si de la Revolució Industrial) va anar adoptant com a propi el model esportiu anglosaxó creant clubs amb els seus ideals de cortesia, tolerància, competitivitat i triomf. De mica en mica aquesta nova pràctica s'anà estenent més enllà dels cercles burgesos i van aparèixer diverses entitats que, com el CADCI,³ tingueren un paper molt destacat en la difusió de l'esport (Pujadas i Santacana, 1995; Puig, 1995).

Durant les dues primeres dècades del segle vint s'inicia un període de massificació esportiva (es produeix una important extensió de la pràctica esportiva entre les classes populars, les dones i els treballadors), culminat ja durant els anys trenta paral·lelament a l'augment de l'espectacularitat i a la internacionalització del fenomen esportiu (Pierre Arnaud, 1992; citat per Pujadas i Santacana, 1995).

L'arribada de la dictadura franquista suposà la inhibició de moltes iniciatives culturals i socials, que en matèria esportiva es traduïren en un intent d'estatalització de l'esport i en la pèrdua de l'esperit democràtic característic de l'esport precedent.⁴ En aquest fet cal afegir la gran crisi econòmica de la postguerra, que no afavorí la millora de les condicions de vida de la població i que, per tant, mantenia en un segon pla la promoció i la pràctica esportives.

No és fins a l'aprovació del Pla d'Estabilització⁵ que es donen una sèrie de canvis estructurals i socials arreu del país, i s'inicia així un període modernitzador i industrialitzador (Moliner i Ysàs, 1999), però també de creixent conflictivitat social com a conseqüència dels canvis en els costums de la població (Pérez-Díaz, 1996). Dels nombrosos col·lectius que manifestaren el seu desacord amb la política franquista -universitari, obrer, civicocultural, sanitari o docent- (Riquer, 1997; Moliner i Ysàs, 1999), cal destacar el moviment veïnal per l'especial rellevància que tingué a la ciutat de Barcelona. Aquest col·lectiu s'encarregà de reivindicar millores en els serveis socials de la població, incloent-hi les mancances en espais esportius, que no facilitaven gaire la pràctica esportiva dels barcelonins (Puig, 1977).

Aquest context modernitzador comportà també certs canvis pel que fa a la pràctica esportiva: augment de la xarxa associativa de l'esport català, aprovació i

3 El Centre Autonomista de Dependents del Comerç i de la Indústria (CADCI) fundat el març de 1903 al cafè dels Quatre Gats de Barcelona, realitzà una important tasca de foment de l'esport entre els seus associats (Puig, 1995).

4 L'esport deixava de ser una activitat potenciada gràcies a un ric teixit associatiu i estructurada democràticament, per passar a ser organitzada de manera jeràrquica des de la Delegación Nacional de Deportes (DND). Pujadas i Santacana (1995) donen alguns exemples d'entitats esportives catalanes que van haver de desaparèixer (Club Femení i d'Esports; la Joventut Republicana de Lleida) o d'altres que hagueren de modificar la seva estructura per a no fer-ho (Centre Esportiu Badaloní; el Futbol Club Barcelona).

5 Acceptat l'any 1959 amb la intenció d'introduir una certa liberalització econòmica, no tingué els primers efectes fins a l'any 1962, quan es va procedir a l'eliminació de controls directes en la inversió industrial, l'obertura a les inversions estrangeres i la reforma del sistema financer (Moliner i Ysàs, 1999).

aplicació de la Llei d'educació física de 1961,⁶ augment del nombre d'instal·lacions esportives construïdes, articulació cada vegada més gran de la majoria dels esports, aparició de figures esportives estel·lars com Manolo Santana i Francisco Fernández Ochoa gràcies a l'impuls dels mitjans de comunicació o les campanyes de promoció esportiva (Pujadas i Santacana, 1995). D'aquesta manera s'inicià un període de massificació esportiva que conclou ja a l'etapa democràtica i que té com a teló de fons l'article 43.3 de la Constitució de l'any 1978, que reconeix el dret a l'esport i l'obligació dels poders públics de fomentar-lo (Heinemann i Puig, 1995).

DESCRIPCIÓ DEL CORPUS I METODOLOGIA

La metodologia emprada per estudiar la realitat de les instal·lacions esportives⁷ en el període 1955-1975, consistí en l'anàlisi hermenèutica de les fonts documentals següents:

La revista *Estadística Municipal* (anys 1955 i 1965), *l'Estudio sobre los equipamientos de deportes y de espacios libres para el ocio en Barcelona y comarca* realitzat l'any 1973 per l'Autoritat Metropolitana de Barcelona (amb dades de l'any 1970) i la publicació de l'any 1977 *Equipamiento deportivo en la provincia de Barcelona*⁸ de la doctora Núria Puig, permeteren obtenir dades sobre el nombre d'instal·lacions esportives.

Aquestes fonts es veieren complementades pel Cens d'instal·lacions esportives de Barcelona, elaborat per l'Ajuntament de Barcelona l'any 1995,⁹ que també va possibilitar l'obtenció de dades sobre la distribució de les instal·lacions esportives depenent del districte i de la seva propietat (pública o privada). La diversitat de fonts consultades i la inexistència d'un criteri clar a l'hora de quantificar i qualificar les instal·lacions esportives condicionà en tot moment l'estudi. D'aquesta manera, els resultats d'aquesta recerca, cal entendre'ls de manera orientativa i tendenciosa, i fugir de la seva exactitud, per les contrarietats abans esmentades.

En aquest sentit, durant el procés d'obtenció de dades ja s'hagueren d'obviar algunes publicacions per la poca fiabilitat dels seus resultats.¹⁰

Per classificar les instal·lacions esportives, s'ha seguit el criteri de l'Autoritat Metropolitana de Barcelona (1973), Puig (1977), Segura (1979) i Dols, Millet i Páez (1982), que, d'acord amb la ubicació, les dimensions, les despeses econòmiques i les modalitats practicades, diferencien les instal·lacions esportives en cinc tipus: tipus A (destinades a la pràctica d'atletisme, beisbol, futbol, hoquei herba, rugbi i tennis), tipus B (per a esports com el bàsquet, handbol, hoquei patins, patinatge i voleibol), tipus C (piscines), tipus D (gimnàs, esgrima, lluita, judo, boxa i halterofília) i tipus E (per a especialitats singulars com polo, tir, golf, hípica, esports aeris o esports nàutics).

6 Aquesta Llei considerava l'esport com una necessitat pública i comportà la recaptació de les travesses futbolístiques a càrrec de la DND, la creació de l'INEF, la reconstrucció del COE i la inclusió de l'esport en el II Pla de desenvolupament econòmic i social (Pujadas i Santacana, 1995).

7 D'acord amb Dols, Millet i Páez (1982) i amb l'Ajuntament de Barcelona (1991), entenc per instal·lació esportiva aquell conjunt d'elements materials que permeten la pràctica d'un determinat esport i que presenten una homogeneïtat de gestió.

8 En aquesta publicació s'analitzen les dades de la Guia deportiva de la provincia de Barcelona, publicada per la Delegación Provincial de Educación Física y Deportes, l'any 1974.

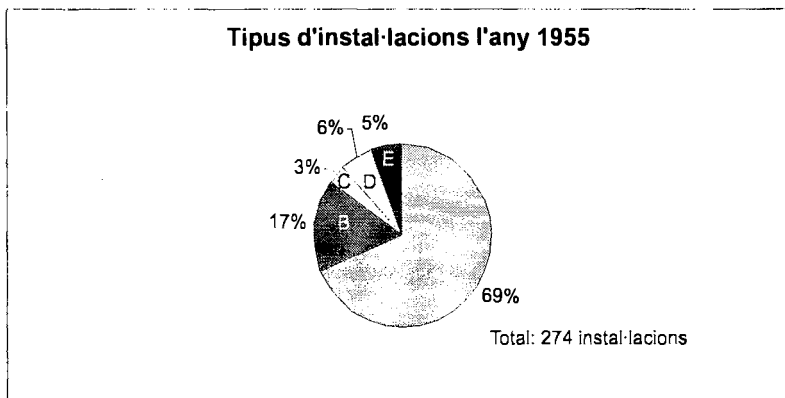
9 En aquest cens tan sols consten les instal·lacions encara existents l'any 1995. Per tant, no es comptabilitzen les existents durant el període estudiat però que actualment ja han desaparegut.

10 Barcelona, deporte y turismo (1957); Revista Municipal (1970).

LES INSTAL·LACIONS ESPORTIVES DE BARCELONA DE 1955 A 1975

Com he dit anteriorment, aquesta recerca té com a punt d'inici el 1955, any de celebració dels II Jocs del Mediterrani.¹¹ Aquesta fita fou molt important pel que fa a les instal·lacions esportives ja que aquests jocs permeteren la conservació i la recuperació de les infraestructures esportives de la zona de Montjuïc (Pujadas i Santacana, 1997), alhora que marcaren la fi de l'aïllament esportiu característic de la postguerra.

Efectivament, si repassem les dades de l'any 1955, obtingudes gràcies a la revista Estadística Municipal, Barcelona tenia 274 instal·lacions esportives. El quadre 1 mostra com es reparteix aquest total segons la tipologia.



Quadre 1. Els tipus d'instal·lacions esportives a partir de la revista *Estadística Municipal* (1955)

Les instal·lacions predominants són les de tipus A (69%) i, entre aquestes, les destinades a la pràctica del futbol tenen una especial importància. El segon tipus d'instal·lacions esportives és el B, amb un 17% del total, i són les destinades a la pràctica del bàsquet i l'hoquei patins les predominants. Els tipus d'instal·lacions restants es manifesten en percentatges molt petits (inferiors al 10%), fet que permet intuir-ne una pràctica del tot minoritària.

Malgrat la gran empenta que suposaren els II Jocs del Mediterrani, la segona meitat dels cinquanta i els primers seixanta es caracteritzen per la destrucció d'espais esportius. El gran creixement demogràfic i urbanístic de la ciutat de Barcelona des dels cinquanta comportà l'aprovació de nombrosos plans parcials (concretament quaranta-un en els vint-i-sis anys de mandat de l'alcalde Porcioles) en el marc del Pla comarcal de 1953. Aquests plans, que afavorien l'especulació, permeteren la permuta de terrenys esportius o la seva requalificació, sobretot en les zones més centríques i, per tant, urbanísticament més atractives (Fabre i Huertas, 2000). Diversos són els exemples d'aquesta política esportiva, des dels camps de futbol d'entitats emblemàtiques del barri de Sants-Montjuïc com les del Sansense, la Unió Esportiva Sants o el de la Florida (Vilanou, 1994), a d'altres, situats en barris histò-

¹¹ Celebrats entre el 16 i el 25 de juliol de 1955, suposaren la recuperació de l'Estadi Municipal de Montjuïc, la construcció del Palau Municipal d'Esports, l'ampliació de la Piscina Municipal de Montjuïc i la conservació de l'Estadi Municipal de la Fuixarda, entre d'altres (Fornells, 1957; Pujadas i Santacana, 1997).

rics de la ciutat, com el camp de les Corts, els terrenys del Club Hispano-Francès o de l'Europa (Pujadas i Santacana, 1997).

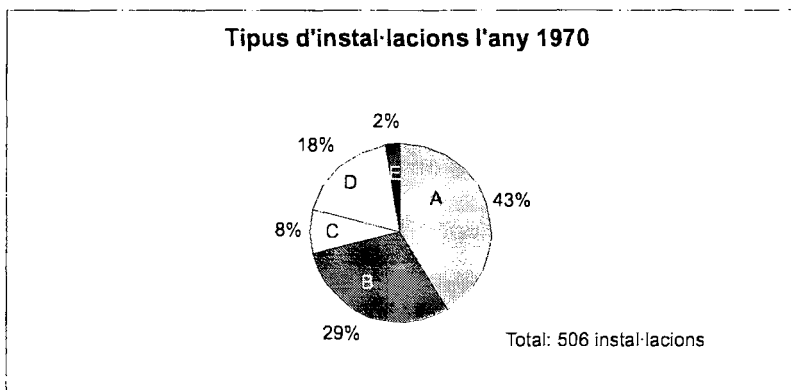
D'aquesta manera, malgrat el canvi en la política esportiva del règim franquista (que coincideix amb el nomenament de José Antonio Elola Olaso com a cap de la Delegación Nacional de Deportes)¹² la tendència pel que fa a les instal·lacions esportives fou d'un clar estancament.

Les dades de la revista Estadística Municipal de l'any 1965 corroboren aquesta tendència: de les 260 instal·lacions esportives existents, un 71% són del tipus A (sobretot camps de futbol), mentre que el segon tipus més nombrós són les B (amb un 16%). La resta seguien manifestant-se en percentatges inferiors al 10%.

En aquest sentit, sembla clar que en un context urbanístic del tot desfavorable per al manteniment i la construcció d'instal·lacions esportives, les actuacions de la Delegación Nacional de Deportes no repercutiren immediatament en benefici dels espais destinats a la pràctica esportiva.

D'aquesta manera ni la Llei d'educació física de 1961 (que defensava una concepció més progressista de l'esport i que permeté que una part dels diners recaptats per les travesses es destinés a la construcció d'instal·lacions esportives), ni el Plan nacional de instalaciones deportivas de 1963, que en contemplava la construcció de 612 d'anyals durant 10 anys, pogueren contrarestar l'especulació urbanística que patí la ciutat durant els darrers cinquanta i els primers seixanta (Puig, 1977; Pujadas i Santacana, 1997).

Aquestes dues actuacions de la Delegación Nacional de Deportes sí que tingueren major efecte a mig termini, tal com ho manifesta el quadre 2, que mostra les dades publicades per l'Autoritat Metropolitana de Barcelona, corresponents a l'any 1970.



Quadre 2. Els tipus d'instal·lacions esportives a partir de l'Estudio sobre los equipamientos de deportes y de espacios libres para el ocio en Barcelona y Comarca (1970)

¹² El 12 d'abril de 1956 morí el militar i símbol franquista José Moscardó Ituarte, que havia ocupat el càrrec des de 1938. Des del 8 de maig del mateix any José Antonio Elola Olaso el substituï al capdavant de la DND (Pujadas i Santacana, 1995).

Clarament, aquestes dades ens mostren un augment notable de les instal·lacions esportives, juntament amb una creixent diversificació. Les de tipus A perden pes relatiu ja que disminueixen fins a un 43%, mentre que les altres (a excepció de les de tipus E) augmenten el percentatge: les de tipus B passen a ocupar un 29%, les de tipus C un 8%, i les de tipus D el 18% del total.

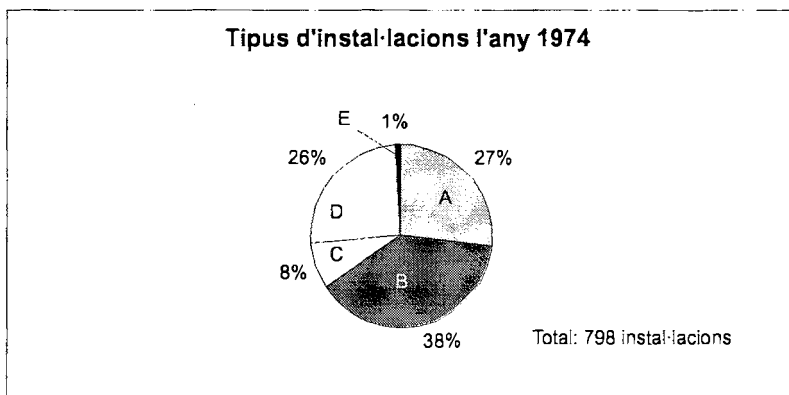
El que sembla del tot clar és que fou a final dels seixanta i en els primers setanta quan es produí un augment significatiu de les instal·lacions esportives, en part pels efectes del canvi de política esportiva del règim que abans he comentat i per l'augment dels pressupost municipal destinat a la construcció d'instal·lacions esportives (de 1966 a 1969 es passà dels catorze als vint-i-vuit milions). L'assoliment d'un determinat nivell econòmic i la penetració de la pràctica esportiva en els costums de la població barcelonina també ajuden a entendre aquest creixement (Boix, Millet, Puig, 1985; CSD, 1988; Pujadas i Santacana, 1997).

Així doncs, nombroses foren les instal·lacions esportives construïdes en aquell període: la piscina de la Barceloneta (1968), les instal·lacions de Can Caralleu, les piscines Pau Negre i Calderón (1973), l'estadi Serrahima (1969) o el camp de futbol de Sant Andreu (1970).

Les dades de 1970 també mostren la creixent diversificació de les instal·lacions esportives, justificada per diversos factors. En una ciutat caracteritzada per la massificació i pels dèficits socials, comercials i culturals de la població, s'entén la disminució del pes de les instal·lacions de tipus A, ja que aquestes són les de dimensions més grans (AMB, 1973). D'aquesta manera, els espais titllats com a tipus A, passen a tenir una utilitat no esportiva (fonamentalment residencial), mentre que a les zones centríques de la ciutat van apareixent instal·lacions de dimensions més reduïdes com gimnasos (tipus D) o piscines (afavorides pel boom turístic característic de l'època).

Ja a mitjan dècada dels setanta, les dades extretes de l'estudi sobre la Guia esportiva de la província de Barcelona, de l'any 1974, de la doctora Núria Puig (1977) permeten constatar el constant augment del nombre d'instal·lacions esportives. Del mig miler que se'n recompten l'any 1970, ens trobem que quatre anys més tard s'arriba gairebé a les vuit-centes instal·lacions esportives.¹³

¹³ Com he dit anteriorment, aquestes dades provenen de diferents fonts. La disparitat de criteris a l'hora de comptabilitzar les instal·lacions esportives justifica que en pocs anys es doni un creixement tan accentuat d'aquestes. En qualsevol cas, sí que certifiquen una tendència de creixement continuat.



Quadre 3. Els tipus d'instal·lacions esportives a partir de *Equipamiento deportivo en la provincia de Barcelona* (1977)

Aquest notable augment es dona en un context de creixent rebuig a la política municipal (amb l'alcalde Enric Masó ja al capdavant), en què es produeixen nombroses manifestacions per la manca de serveis i d'equipaments col·lectius (Puig, 1990), que també es deixaren sentir en el terreny esportiu. Les queixes dels veïns de la Zona Franca pel tancament del CA Iberia o dels veïns del Guinardó per la desaparició del camp de futbol del Guinardó (Pujadas i Santacana, 1997) són dos exemples de reivindicacions d'instal·lacions esportives adients.¹⁴

Les dades de 1974, tot i la constant eliminació d'espais verds o de zones esportives, constaten no tan sols un notable augment de les instal·lacions esportives, sinó també una creixent diversificació. Aquí ens trobem que la instal·lació majoritària és la del tipus B (destinada a la pràctica del bàsquet, handbol, voleibol o hoquei patins), amb un percentatge proper al 40%, que supera les de tipus A i D, amb valors lleugerament superiors al 25%.

Aquesta diversificació, en part, s'entén si tenim en compte l'augment dels índexs de participació esportiva (Boix, Millet i Puig, 1985), que provocaren un augment de la diversitat d'activitats esportives ofertes (d'aquesta manera, començaren a tenir cabuda activitats com la dansa o l'expressió corporal).

Per altra banda, l'augment de les de tipus D fins a representar un 36% del total, es justifica gràcies al seu caràcter eminentment urbà —poc consum de sòl i alt rendiment— (Dols, Millet i Páez, 1982).

Per tant, es pot veure com la dècada dels setanta s'inicia amb un creixent nombre d'instal·lacions esportives i amb més diversificació d'aquestes a fi d'anar satisfent cada vegada més les necessitats de la població barcelonina (Puig, 1977).

¹⁴ Vilanou (1994) i Pujadas i Santacana (1997) n'incorporen diversos exemples.

La construcció d'instal·lacions esportives en el període 1955-1975 d'acord amb la propietat i el districte on es troben ubicades

Les dades del Cens d'instal·lacions esportives de 1995, realitzat per l'Ajuntament de Barcelona mostren com la proporció d'instal·lacions esportives construïdes en el període 1955-1975 és molt desigual depenent del districte¹⁵ on es trobin ubicades i de la seva propietat. L'anàlisi d'aquest fenomen és fonamental per tal d'explicitar-nos la relació entre pràctica esportiva, estructura socioeconòmica i polítiques públiques. En aquest sentit, i sobretot d'ençà dels anys setanta, l'esport n'és un indicador destacat.

La ciutat de Barcelona durant el període estudiat, es caracteritzà per l'existència d'uns districtes més perifèrics, com Sant Martí, Nou Barris, Horta-Guinardó, Sants-Montjuïc i Ciutat Vella (cada cop més massificats gràcies a la immigració existent), que presentaven no tan sols mancances a nivell d'instal·lacions esportives, sinó a tots els nivells.¹⁶ La resta de districtes (les Corts, Sarrià-Sant Gervasi, l'Eixample, Gràcia i Sant Andreu), amb estabilitat quant a població (Segura, 1979), no presentaven una situació tan agreujada a nivell general, ni tampoc en l'equipament esportiu (Puig, 1977).

Les dades del Cens d'instal·lacions esportives de 1995 permeten veure com són els districtes més perifèrics (especialment Nou Barris i Sant Martí) els que presenten un major nombre d'instal·lacions públiques, mentre que els districtes més centrals i amb un predomini de la classe alta i mitjana-alta (sobretot Sarrià-Sant Gervasi, l'Eixample i les Corts), presenten més instal·lacions de propietat privada (Segura, 1979). Cal destacar la situació d'un districte com Sarrià-Sant Gervasi, amb trenta-quatre instal·lacions privades i tan sols dues de públiques, respecte al de Sant Martí, amb vint-i-tres instal·lacions públiques i quinze de privades.

La proliferació d'instal·lacions públiques d'aquests districtes responia a una política de l'Ajuntament d'alliberar d'espais esportius en aquelles zones potencialment més atractives per a altres finalitats, com la construcció d'habitatges, i la seva conseqüent ubicació en llocs no tan llaminers (és a dir, en els barris perifèrics de la ciutat), sovint massa mal situats i poc equipats per a la pràctica esportiva (Fabre i Huertas, 2000).

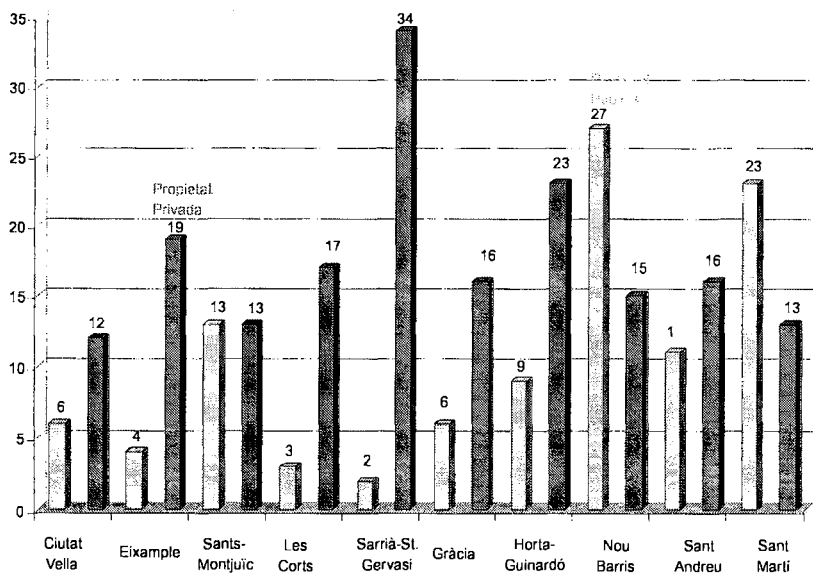
Cal comentar també l'equilibri gairebé total quant a la propietat de les instal·lacions esportives del districte de Sants-Montjuïc, en part justificat perquè era la ubicació de la major part de les instal·lacions que acolliren els II Jocs del Mediterrani de 1955.

Paral·lelament a aquestes dades, Núria Puig (1977), a partir de les dades de la Guia deportiva de 1974, esmenta que aquells districtes més perifèrics i amb predomini d'instal·lacions de caire públic presenten una menor diversificació i intensi-

¹⁵ Tot i que l'estudi està fet sobre la base dels deu districtes actuals, en el període estudiat eren dotze els districtes existents. Per tant, ha calgut adaptar les dades d'altres fonts a la nomenclatura actual.

¹⁶ Fabre i Huertas (2000) observen la gran proliferació del barraquisme en la majoria d'aquests barris i la manca de tot tipus d'equipaments (sanitat, ensenyament, clavegueram...).

tat de la pràctica esportiva (atès que, com més gran és la diversitat d'entitats i instal·lacions esportives, més intensa és la pràctica esportiva).



Quadre 4. Instal·lacions construïdes en el període 1955-1975 segons el districte on es troben ubicades i la seva propietat, a partir de les dades del Cens d'instal·lacions esportives de 1995, realitzat per l'Ajuntament de Barcelona

CONCLUSIONS

Sens dubte, els II Jocs del Mediterrani suposaren una gran empenta per a les instal·lacions esportives de la ciutat de Barcelona (construcció i conservació d'instal·lacions com l'Estadi de Montjuïc, el Palau d'Esports, el camp de la Fuixarda...). A més, en un context d'aïllament com el viscut a la postguerra, aquest esdeveniment també va permetre trencar amb l'aïllament esportiu viscut fins aleshores.

Tot i així, a Barcelona l'any 1955 hi havia poques instal·lacions esportives (poc més de 250) i poc diversificades (les predominants eren les destinades a la pràctica del futbol). Aquesta situació es mantingué durant els darrers anys cinquanta i els primers seixanta, malgrat el canvi de rumb de la política esportiva del règim (nou responsable de la DND, la Llei d'educació física, el Plan nacional de instal·lacions deportives...), ja que el nombre i la diversitat de les instal·lacions esportives l'any 1965 és semblant als de 1955.

El gran creixement demogràfic que patí Barcelona com a producte del flux migratori rebut (que comportà l'eliminació d'espais destinats a la pràctica esportiva), la gran inversió econòmica que es realitzà els anys previs a la celebració dels II

Jocs del Mediterrani i el retard en l'aplicació d'algunes mesures polítiques com la Llei d'educació física permeten entendre aquest situació.

Ja a la segona meitat dels seixanta es va poder observar una millora substancial en la situació de les instal·lacions esportives. No tan sols augmenten quant al nombre (se superen les 500) sinó que s'observa una creixent diversificació. L'augment del nivell de vida i la modernització de la població (que permet la incorporació de la pràctica esportiva com a costum habitual) coincideix amb la construcció d'un gran nombre d'instal·lacions. D'altra banda, la manca d'espai que patia Barcelona aleshores obligà a reubicar les de dimensions més grans (tipus A) al mateix temps que permeté la proliferació d'aquelles de dimensions més reduïdes (tipus B, C i D).

Aquesta tendència es manté durant la primera meitat dels anys setanta. El 1974 les instal·lacions esportives arriben gairebé a les 800, de les quals, un 40% són de tipus B (així, les de tipus A, amb un 25%, deixen de ser les majoritàries).

Per tant, des de la segona meitat dels anys seixanta s'observa un creixement i una diversificació continuada de les instal·lacions esportives, en relació amb la progressiva modernització de la societat barcelonina i la creixent massificació de la ciutat, tot i que encara es detecten greus mancances en la infraestructura esportiva de la ciutat comtal.

L'anàlisi de les instal·lacions esportives segons el districte on es troben ubicades i la seva propietat, va permetre observar l'existència d'uns districtes més perifèrics (els actuals Sant Martí, Nou Barris, Horta-Guinardó, Sants-Montjuïc i Ciutat Vella), amb un gran creixement demogràfic i mancances en molts serveis i equipaments socials (sanitaris, educatius, de clavegueram, d'espais esportius...). Aquests districtes, o bé presentaven instal·lacions esportives majoritàriament públiques (Sant Martí i Nou Barris) o bé mantenien un equilibri entre les de propietat pública i les de propietat privada (Horta-Guinardó, Sants-Montjuïc i Ciutat Vella).

D'altra banda, els districtes centrals (les Corts, Sarrià-Sant Gervasi, l'Eixample, Gràcia i Sant Andreu), sense tant creixement demogràfic, i que tampoc tenien les mancances a nivell de serveis socials dels districtes esmentats anteriorment, presentaven unes instal·lacions esportives majoritàriament de caire privat.

Així doncs, Barcelona encetà la segona meitat de la dictadura franquista amb una lenta però continuada modernització. Les instal·lacions esportives, a mesura que la pràctica esportiva anava estenent-se entre la població barcelonina, sofriren un progressiu augment i una desigual diversificació. Les polítiques públiques prioritzaren la construcció d'instal·lacions esportives en zones perifèriques de la ciutat (massa sovint en condicions poc adequades per a la seva utilització). Mentrestant, els ciutadans dels barris històrics de la ciutat veieren com algunes de les seves instal·lacions (sobretot les de grans dimensions) foren enderrocades i posades a disposició de l'especulació, al mateix temps que en proliferaven d'altres de més reduïdes. En un i altre cas, les queixes de la població posaren de manifest el desacord amb la política d'un règim que, ja a les acaballes, demostrava no poder fer front a les demandes de la societat, i contribuïren també a la definitiva erosió de la dictadura franquista.

BIBLIOGRAFIA

- AJUNTAMENT DE BARCELONA. *Estadística Municipal*. Resums dels anys 1955, 1965.
- AJUNTAMENT DE BARCELONA (1991) *Els anys màgics de l'esport a Barcelona*. Barcelona: Regidoria d'Edicions i Publicacions.
- AJUNTAMENT DE BARCELONA (1995) *Directori del Cens d'equipaments esportius de Barcelona*.
- AMB (1973) *Estudio sobre los equipamientos de deportes y de espacios libres para el ocio en Barcelona y comarca*. Barcelona.
- BOIX, R.; MILLET, L.; PUIG, N. (1985) *Les instal·lacions esportives a les comarques de Barcelona*. Barcelona: Diputació de Barcelona.
- DOLS, J. A.; MILLET, L.; PÁEZ, J. A. (1982) *Reconocimiento territorial de Cataluña: equipamientos deportivos*. Barcelona: Centre d'Estudis de Planificació (CEP).
- FABRE, J.; HUERTAS, J. M. (2000) *Burgesa i revolucionària, la Barcelona del segle XX*. Barcelona: Flor del Vent Edicions.
- FORNELLS, F. (1957) *Barcelona, deporte y turismo*. Barcelona: Ajuntament de Barcelona.
- HEINEMANN, K.; PUIG, N. (1995) "Institucions públiques i desenvolupament de l'esport a Catalunya (1975-1994). Proposta d'un marc teòric interpretatiu". *Acàcia*, 4, p. 123-143.
- MOLINERO, C.; YSÀS, P. (1999) *Catalunya durant el franquisme*. Barcelona: Empúries.
- PÉREZ-DÍAZ, V. (1996) *España puesta a prueba 1976-1996*. Madrid: Alianza Editorial.
- PUIG, N. (1977) *Equipamiento deportivo en la provincia de Barcelona*. Barcelona: Secretariado Provincial de Asuntos Económicos.
- PUIG, Núria (1995). "Esport i societat a Catalunya". A: Congrés de l'Esport Català "L'associacionisme i l'esport", p. 252-259. Barcelona: Secretaria General de l'Esport.
- PUJADAS, X.; SANTACANA, C. (1995) *Història il·lustrada de l'esport a Catalunya*. Vol. 2 (1931-1975). Barcelona: Columna.
- PUJADAS, X.; SANTACANA, C. (1997) *Esport, espai i societat en la formació urbana de Barcelona (1870-1992)*. Barcelona: Fundació Barcelona Olímpica.
- PUJADAS, X.; SANTACANA, C. (1998) "Deporte y modernización en el ámbito mediterráneo. Reflexiones para una historia comparada (1870-1945)". *Cercles*, Revista d'Història Cultural, 3, p. 43-58.
- RIQUER, Borja de (1997) "La societat catalana al final del règim franquista". A: Pere Ysàs i Solanes (ed.) *La transició a Catalunya i Espanya*, p. 67-77. Barcelona: Fundació Doctor Lluís Vila d'Abadal.
- Segura, F. (1979) *Equipamiento deportivo municipal. Una aproximación a la realidad de hoy*. Barcelona: Delegació de Serveis de Promoció ciutadana.
- Vilanou, C. (1994) *L'esport a Sants-Montjuïc: una visió històrica (1883-1994)*. Barcelona: Ajuntament de Barcelona.
- AD (1988) *Instalaciones deportivas de la Comunidad de Cataluña (17)*. Madrid: Ministerio de Cultura. Consejo Superior de Deportes.