

TREBALL FI DE MÀSTER

Màster Universitari de Psicopedagogia

Curs acadèmic 2019-20

Coeducació al pati d'un institut d'alta complexitat

Realitzat per Laura Dauden Figueras

Tutoritzat / Dirigit per Ana Luisa Adam Alcocer

20 de maig de 2020

Facultat de Psicologia, Ciències de l'Educació i de l'Esport

c. Císter, 34
08022 Barcelona
www.blanquerna.edu

RESUM

La coeducació és un model educatiu que pretén garantir l'equitat a l'escola en termes de gènere, anul·lant l'androcentrisme i el sexisme mitjançant el llenguatge, els continguts i l'organització escolar. Aquesta investigació té com a objectiu proposar dinàmiques que afavoreixin la coeducació al pati d'un centre d'alta complexitat a partir de l'anàlisi de l'ús dels espais i les necessitats de l'alumnat des d'una perspectiva coeducativa. Mitjançant l'aplicació d'un qüestionari, una pauta d'observació de patis i tres entrevistes semi-estructurades es van determinar les necessitats d'un institut públic d'alta complexitat de Barcelona i es va fer una proposta basada en tres àrees d'actuació: la igualtat en l'ús i repartiment de l'espai, davant la desigualtat entre noies i nois; l'equilibri d'espais de tranquil·litat i diversitat en les activitats de moviment, per tal de garantir que tothom trobés el seu lloc; i la promoció d'espais de conversa i debat en termes de gènere, per fer front a la segregació social. Es va dur a terme la primera proposta, fent tallers escollits per l'alumnat a zones del pati poc explotades, i els resultats van ser positius mostrant una diferència en l'ús dels espais i l'agrupament dels alumnes. Les altres dues àrees d'actuació queden plantejades per una possible implementació al curs acadèmic vinent.

Paraules clau: coeducació, pati, proposta educativa, gènere, institut d'alta complexitat.

ABSTRACT

Coeducation is an educational model that thrives to guarantee equity in schools regarding gender, annulling androcentrism and sexism through language, content and school organization. The aim of this research is to propose activities that favour coeducation during recreation breaks at a high complexity High School, based on the analysis of the usage of school grounds and students' needs from a coeducational perspective. By using a questionnaire, an observation grid and three semi-structured interviews, a public institute in Barcelona's needs were conveyed, and a proposal was made based on three action areas: usage and casting of space equality due to male-female inequality; balance between active and quiet spaces and diversity in active games so everyone could find their place; promotion of conversation and debate areas in terms of gender, in order to face social segregation. The first proposal was carried out through implementation of student-selected workshops in certain areas, and the results were positive, showing a difference in the use of the different areas and the students' grouping. The other two areas remain suggested pending of a possible implementation in the next academic year.

Keywords: coeducation, playground activities, educational proposal, gender, high complexity High School.

Introducció

La història de la humanitat sempre ha estat vista des d'un punt androcèntric (Bailey, LaFrance, Dovidio, 2018), i el paper de la dona no ha començat a prendre forma fins fa relativament poc, i de manera molt esglaonada. L'àmbit de l'escolarització és un dels exemples més clars d'aquesta desigualtat i alhora un àmbit d'actuació determinant per tal d'evitar-la (García, 2012).

L'escola és un dels pilars fonamentals de l'educació dels alumnes, i es troba en canvi constant degut a les demandes socials (Martí, 2010). És per això que els professionals que hi treballen han de vetllar pels drets dels infants que hi acudeixen. Un d'aquests drets fonamentals és el de la igualtat d'oportunitats, segons el setè principi de la Declaració Universal dels Drets de la Infància (Nacions Unides, 1989):

L'infant té dret a rebre educació, que serà gratuïta i obligatòria almenys en la seva etapa elemental. Se li donarà una educació que afavoreixi la seva cultura general i li permeti, en condicions d'igualtat d'oportunitats, desenvolupar les seves aptituds i el seu judici individual, el seu sentit de la responsabilitat moral i social, i esdevenir un membre útil de la societat. L'interès superior de l'infant serà el principi que guiarà aquelles persones que tenen la responsabilitat de la seva educació i orientació; aquesta responsabilitat pertoca en primer lloc al pare i a la mare. L'infant gaudirà plenament de jocs i d'esbarjos, els quals hauran d'estar orientats vers les finalitats perseguides per l'educació; la societat i les autoritats públiques s'esforçaran a promoure la satisfacció d'aquest dret (para.14).

Hi ha diferents factors en aquest principi en els que s'ha d'aprofundir. El primer és el de la igualtat d'oportunitats, on tant noies com nois haurien de gaudir d'una escolarització que promogués aquesta igualtat. De la mateixa manera, l'interès superior de l'infant no hauria de venir determinat per connotacions sexistes i és per això que cal estudiar els àmbits d'actuació a tractar a l'escola per tal que això no passi. Per últim, tant jocs com esbarjos són punts clau a estudiar a l'escola per tal de comprovar la consecució d'aquest dret.

A continuació s'exposa el marc teòric en el que està basat el treball, començant per una visió històrica de l'evolució de l'escolarització, aprofundint en el terme *coeducació* i en la normativa vigent que el recolza, i estudiant els diferents àmbits d'actuació en els que ha de

treballar una escola per aconseguir l'equitat en termes de gènere, aprofundint en el pati com a eina pel canvi.

En un inici, a l'escolarització només hi podien accedir els homes, i l'educació de les dones s'havia de dur a terme en segon pla a la llar familiar o a convents. Donada la necessitat de formar les nenes com a esposes i mares, la següent fase va ser la de crear escoles de dones, específicament dedicades a la consecució d'aquests objectius, allunyant-les del currículum masculí per la creença que el seu objectiu era inferior al dels homes. D'aquí que les matèries impartides estiguessin més centrades en la costura i en treballs manuals aplicables a la llar que en continguts acadèmics de caire superior (Bartolomé, 1980).

Durant el segle XX, els principals moviments feministes van prendre forma i es va aconseguir integrar tímidament les nenes al model d'escola masculina, creant l'escolarització mixta. Un cop aquesta es va consolidar, la diferència entre ambdós sexes, i en concret el sexisme, es va fer palès, tant en els continguts educatius com en el tracte a l'alumnat (Cortada, 1988). En aquests últims anys, el moviment que ha anat prenent forma per a aconseguir l'equitat a l'escola en termes de gènere és la coeducació. Segons Gordillo (2015), aquest moviment ha estat degut a pressions tant de caire sociològic com econòmic.

Cal destacar la diferència entre educació mixta i coeducació. L'educació mixta és aquella que introdueix les dones al sistema educatiu masculí, però no es planteja les diferències existents entre ambdós sexes (Sax, 2017). La coeducació és un model d'escola que pretén anul·lar l'androcentrisme i el sexisme en l'àmbit educatiu. Aquest model fa èmfasi en el llenguatge, els continguts i l'organització escolar per a garantir la igualtat de nenes i nens (Silva-Peña, 2010). També fa prendre consciència de la forma en què ensenyem les alumnes i els alumnes, basant-nos en l'impacte que produïm en elles i ells (Calero, 2009).

En els últims anys, en el marc europeu la coeducació s'ha vist recolzada per un seguit de lleis i plans d'actuació amb la intenció d'aconseguir la conscienciació de la població. La *Carta dels drets fonamentals de la Unió Europea* (2000) garanteix igualtat entre dones i homes prohibint la discriminació per raons de sexe. En la mateixa línia, l'any 2006 es crea l'Institut Europeu de la Igualtat de Gènere. A més, un dels punts a treballar dins el *Pla de treball per a la igualtat entre dones i homes* (2006-2010) és el de l'eliminació dels estereotips sexistes en educació.

A escala estatal, es fomenten la igualtat i la llibertat per erradicar la discriminació sexista a la *Llei orgànica de mesures de protecció integral contra la violència de gènere* (2005), promovent la formació del professorat en aquest àmbit i incloent un espai al consell escolar. Aquestes mesures són reforçades per la *Llei orgànica d'educació (LOE)* (2006). Per últim, la *Llei orgànica per a la igualtat efectiva de dones i homes* (2007) determina la garantia d'igualtat a les administracions educatives, amb la representació de dones i homes per igual a òrgans i càrrecs de responsabilitat.

A Catalunya, els drets de les dones es reconeixen a l'*Estatut d'Autonomia de Catalunya* (2006). El Pla de polítiques de dones del Govern de la Generalitat de Catalunya 2008-2011 implica especialment els agents educatius tant en formació i recerca com sensibilització, vetllant per l'establiment de la coeducació als centres educatius.

La principal causa d'aquest moviment legislatiu a favor de la coeducació és la demanda social, un dels factors que més afecten els canvis a la comunitat educativa (Martí, 2010). Actualment, la desigualtat de gènere encara és palesa a moltes situacions quotidianes, i l'escola, com a mecanisme impulsor i fomentador de valors, és un dels millors instruments per a poder eradicar-la.

Hi ha diferents àmbits des dels quals es pot actuar a l'escola per afavorir la coeducació (Roset, 2008), i el document de referència per a poder reflexionar sobre aquesta és el Projecte educatiu de Centre (PEC). Després d'analitzar la situació del centre, una revisió del PEC des d'una visió coeducativa és clau per organitzar els àmbits d'actuació. El Departament d'Ensenyament (1997) proposa estratègies d'elaboració d'un PEC vetllant per la igualtat d'oportunitats de noies i nois.

A més del PEC, actualment totes les escoles han de tenir un projecte de convivència, en el que es plasmen les mesures que cada centre adoptarà de cara a la bona gestió de conflictes i la convivència. Segons la Resolució ENS/585/2017, de 17 de març, tots els centres han d'haver implementat aquest projecte abans del mes de març de 2020. Un dels nivells en el que s'actua són els valors i actituds, i dins d'aquest està la coeducació.

L'anàlisi dels materials pedagògics també és clau per garantir la coeducació a l'escola. El fet que el currículum actual estigui basat en competències fa que sigui més fàcil detectar i evitar els continguts sexistes a l'àmbit curricular. Tot i que és necessària una anàlisi global dels

continguts per una bona pràctica coeducativa (Roset, 2008), una de les competències on més es pot treballar la coeducació és la competència personal “Cada noia i noi ha de configurar de forma conscient i autònoma la seva pròpia biografia, d’acord amb les seves voluntats i amb tots els referents culturals i històrics disponibles del seu entorn” (Generalitat de Catalunya (2007) Decret 142/2007, 26 de juny. DOGC núm. 4915-29.6.2007. p. 21830). L’educació per la ciutadania també promou l’avaluació, de forma transversal, de l’assoliment dels objectius de la coeducació.

Tot i que la legislació està començant a implantar mesures per garantir la coeducació, un dels aspectes més difícils de tractar és el currículum ocult. Aquest és allò que es transmet de manera inconscient, que no figura al currículum oficial (Calero, 2009) i que en estudiar-lo des d’una perspectiva de gènere sol tenir una connotació sexista, a causa del sistema patriarcal en el qual hem estat ancorats els últims segles (Molines, 2015). Els diferents àmbits en què se sol entreveure aquest currículum ocult són el de la comunicació, la metodologia i pràctica docent, i la convivència.

Un dels àmbits on més èmfasi cal fer és el de la comunicació. A l’escola, el llenguatge és la forma principal de comunicació. Tant el llenguatge oral com escrit i l’icònic han de ser focus d’atenció d’una escola que pretengui ser coeducativa (Roset, 2008). Erradicar la invisibilitat femenina, evitar estereotips sexistes i canviar els hàbits lingüístics són aspectes a treballar tant en els òrgans directius com a l’aula. Eixos d’Identitat (2019) va publicar una guia de llenguatge no sexista molt útil per proporcionar al professorat recursos per al bon ús del llenguatge i la comunicació.

A l’àmbit de la metodologia i la pràctica docent, és molt important la pràctica reflexiva dels professionals en educació (Coll & Solé, 2002). Aquesta ha de tenir en compte les diferències entre els integrants de la classe vetllant per la inclusió de tothom, promovent un aprenentatge basat en el treball cooperatiu (Roset, 2008). En aquest cas, els professionals en educació haurien de vetllar perquè la participació, la responsabilitat, l’autonomia i la cooperació fos equitativa en termes de gènere. Segons Subirats i Tomé (1992), els docents haurien de reflexionar sobre totes aquestes pràctiques diàries per fer-se conscients de tot el currículum ocult que ens envolta i de quina manera instrueix els alumnes sense que ens n’adonem.

A l’àmbit de la convivència, per tal que una escola sigui coeducativa són claus les formes de funcionament i les estructures organitzatives. La representació del professorat hauria de ser d’ambdós sexes a tots els nivells, per poder donar una visió coeducativa a l’alumnat, i la

distribució d'aquest últim a les classes també hauria d'intentar basar-se en el mateix principi (Roset, 2008).

És impossible parlar de l'àmbit de convivència sense parlar de la violència i de l'ètica de la cura. La violència a les escoles és quelcom que preocupa a tots els professors, especialment quan es tracta d'una arrelada violència masclista. Un dels ítems a treballar dins el Projecte de Convivència és el de planificar estratègies de prevenció de les desigualtats de gènere i relacions d'abús de poder. L'ètica de la cura implica una acceptació que no som el centre del món, i promou la responsabilitat compartida, cooperació i interdependència (Roset, 2008).

Un altre dels ítems a tenir en compte és l'organització dels espais i els temps i l'accés als recursos, els quals haurien de ser igualitaris. Dins el projecte de convivència també s'ha de garantir un ús no sexista dels espais el centre. En aquest aspecte, el pati d'esbarjo és un element clau a l'hora de garantir la coeducació a un centre educatiu (Rambla & Rovira, 1999).

El pati d'esbarjo és un espai tant físic com social, on els alumnes poden interactuar sense la guia d'un professor. És aquí, on les relacions no estan monitoritzades pel personal docent, on els adolescents estan menys condicionats per la figura adulta. Aquestes relacions interpersonals, entre d'altres, són les que s'han d'observar per determinar el grau de coeducació d'un centre.

Segons Subirats i Tomé (2010), analitzar el pati des de l'àmbit coeducatiu del centre té tres avantatges. El primer és que el paper del professor sol ser simplement el d'evitar conflictes que puguin fer que algú prengui mal tan física com moralment. En segon lloc, la influència i l'impacte del sexisme és més gran, ja que en tractar-se d'un espai no pautat, on hi ha facilitat per no estar controlats pel professorat, hi ha un increment de la lliure presa de decisions dels alumnes. Per últim, hi ha patrons de conducta que són més valorats, com el dinamisme, el físic i la competitivitat. Totes aquestes solen dur-se a terme més per nois que per noies al pati de l'escola. A més, dins del procés de socialització, condicionen la llibertat individual tant les oportunitats de que es disposen com l'aprenentatge anterior respecte els límits d'aquesta llibertat. Com apunten Tomé i Ruiz (1996), les noies solen adoptar una posició d'evitació de conflicte a l'espai d'oci.

La visió de Subirats i Tomé (2010) també la recolzen altres autors. Segons Amorós (1994), l'ocupació dels espais i usos del pati té una tendència arrelada en les jerarquies de poder.

És per això que els nois històricament han tendit a ocupar l'espai públic mentre que les noies han estat relegades a l'espai privat, socialment menys valorat.

Pellegrini, Blatchford, Kato i Baines (2003) també van observar una clara diferència entre la tipologia de joc de nenes i nens al pati de l'escola en un estudi longitudinal durant el primer any d'escolarització. Aquests estereotips i jerarquies condueixen a un ús del pati amb una clara tendència al sexisme. Swain (2000) estudia el paper del futbol en alumnes de 6è de Primària, on es pot observar una clara diferència de tracte i poder entre els nois i les noies.

També s'han de tenir en compte les possibilitats que ofereixen els patis ja que la realitat de l'espai sol distar molt de l'ideal. Tomé i Ruiz (1996) apunten que l'espai de joc és decisiu a l'hora de determinar les actuacions que tant noies com nois seguiran durant l'estona d'esbarjo. Tot i així, segons Hyndman i Chancellor (2017), la majoria de patis a instituts de secundària promouen més el joc esportiu que el joc actiu i l'informal.

És per tots aquests motius que l'anàlisi del pati escolar és clau a l'hora de valorar el grau de coeducació d'un centre educatiu, ja que un bon ús d'aquest afavorirà el grau d'interacció entre els alumnes i amb l'entorn, i els donarà eines per actuar i assolir diferents rols a la vida adulta des d'una base de respecte i igualtat.

Objectius

Per poder dur a terme aquesta investigació s'han determinat diferents objectius específics i un de general que els engloba tots, detallats a continuació.

L'objectiu general d'aquest treball és el de proposar dinàmiques que afavoreixin la coeducació al pati d'un centre d'alta complexitat a partir de l'anàlisi de l'ús dels espais i les necessitats de l'alumnat des d'una perspectiva coeducativa. Els objectius específics que se'n deriven són els següents:

1. Analitzar la coeducació al pati del centre estudiat.
2. Proposar actuacions per millorar la coeducació al pati del centre estudiat.
3. Dur a terme actuacions per millorar la coeducació al pati del centre estudiat.
4. Avaluar el possible impacte de les actuacions.

Les variables objecte d'estudi són l'ús d'espais del pati, la funcionalitat i el tipus d'agrupament de l'alumnat segons el gènere. A l'anàlisi s'espera trobar una clara diferenciació d'ús d'espais segons el gènere, donada la clara influència cultural i la distribució actual dels espais. Després de la intervenció, s'espera avaluar un impacte significatiu a les dinàmiques de l'estona d'esbarjo.

Mètode

Participants

L'estudi es va realitzar a un institut públic d'alta complexitat de Barcelona, que acull alumnes compresos entre els 11 i els 19 anys. Consta de quatre línies a 1r i 2n d'ESO, 3 línies a 3r i 4t d'ESO, dues línies a 1r de Batxillerat i una línia a 2n de Batxillerat.

Segons la *Memòria anual de centre de 2019-2020*, en l'actualitat el centre acull aproximadament 500 alumnes, un 70% dels quals són nascuts a Espanya. D'aquest 70%, un 20% és de població gitana. Pakistan és el segon país de procedència, amb un 10%. Aquesta és una característica que fa necessari el treball de la coeducació al centre, ja que tant la població gitana com la pakistanesa tenen una cultura molt arrelada al patriarcat i això afecta tots els alumnes del centre.

L'institut és considerat un centre d'alta complexitat a causa del seu context. Les problemàtiques més grans del barri on es troba són l'absentisme escolar i la quantitat de joves menors de 16 anys que no assolixen el nivell d'instrucció bàsica, amb les conseqüències que això genera en la recerca de feina i l'índex d'ocupació. També hi ha una pobra oferta d'activitat socioeducativa fora de l'horari escolar, una alimentació no òptima, consum de drogues, d'embarassos entre adolescents, vulnerabilitat dels residents i dificultat d'adaptació de recursos educatius per adaptar-se a l'arribada constant d'alumnat estranger (Ajuntament de Barcelona, 2018).

En termes d'infraestructura, el centre consta de tres plantes. A la planta soterrani s'hi troben les aules de música, informàtica i diferents tallers. A la planta baixa s'hi troben la recepció, la cafeteria, la biblioteca, les sales de direcció, sala de professors, sala de psicopedagogia, sales dels diferents departaments i aules de 1r i 2n d'ESO. Al primer pis s'hi troben la resta d'aules fins a Batxillerat. A l'edifici adjunt es troba el gimnàs. Els espais de pati

són dos petits patis allargats al centre de l'edifici i una gran superfície a l'àrea que comprèn des del final de l'edifici de l'institut fins a l'edifici adjunt del gimnàs. Aquesta àrea consta de grades, camp de futbol, pista de bàsquet i pista de vòlei (Figura 1).

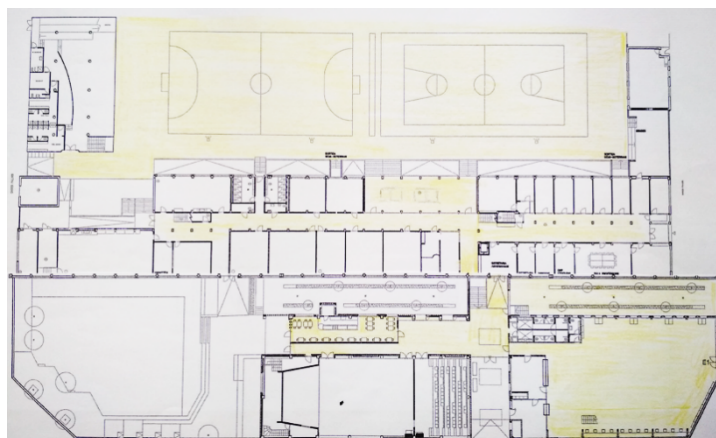


Figura 1. Planta baixa de l'institut

El centre té un horari lectiu de 8h a 14:40h, amb dues estones d'esbarjo, una de 10h a 10:30h i una altra de 12:30h a 12:40h. Es va decidir basar la intervenció en la primera franja d'esbarjo pel fet de ser més extensa. Durant aquesta mitja hora els alumnes poden voltar per diferents espais del centre. Entre ells destaquen la cafeteria, la biblioteca, els diferents patis i els passadissos de la planta baixa. En cap moment pot quedar-se cap alumne a la classe, i per això aquestes es tanquen amb clau. Durant les estones d'esbarjo, els alumnes de 3r d'ESO en endavant poden sortir al carrer de forma opcional amb prèvia autorització parental. És per això que la mostra de l'observació de patis no va ser estàtica, ja que va comprendre tant els 165 alumnes de 1r i 2n d'ESO a la primera estona de pati com tots els alumnes d'altres cursos (3r i 4t d'ESO i 1r i 2n de Batxillerat) que haguessin decidit quedar-se a l'escola durant l'esbarjo.

La totalitat d'alumnes de l'institut es pot veure a continuació (Taula 1), detallada per curs i gènere. Qualsevol d'aquests alumnes pot ser part de la mostra, en ser dinàmica, i per tant la taula indica el màxim d'alumnes que poden interactuar a l'estona d'esbarjo. Tot i així, el nombre mitjà d'alumnes observats a la taula d'observació durant els sis dies en els quals es va dur a terme aquesta és de 209, amb aproximadament un 50% d'alumnes de cada sexe.

Taula 1

Total d'alumnes de l'institut

	1ESO	2ESO	3ESO	4ESO	1BATX	2BATX
NOIS	43	44	49	46	23	11
NOIES	38	40	37	30	26	14
TOTAL	81	84	86	76	49	25

A la recollida de dades també es va obtenir informació d'un qüestionari de l'any anterior realitzat a 160 alumnes. Les característiques d'aquest grup es poden veure a continuació (Taula 2).

Taula 2

Alumnes que van respondre el qüestionari l'any anterior

	NOI	NOIA	TOTAL
12-13 anys	31	32	63
14-15 anys	40	31	71
16-17 anys	8	10	18
+18 anys	2	6	8

A l'estudi també hi van participar tres membres de l'equip docent: la coordinadora de patis, que disposa d'una visió àmplia del que succeeix al pati de l'escola, ja que no només el supervisa sinó que també fa propostes de millora; la coordinadora pedagògica, que d'acord amb el PEC una de les seves funcions és la de vetllar perquè l'educació sigui coeducativa; i per últim, la responsable de la comissió d'igualtat, encarregada de comprovar l'assoliment dels objectius de l'escola en termes de coeducació. Totes elles fa més de cinc anys que treballen al centre i tenen edats compreses entre els 35 i els 50 anys.

Instruments

Per tal d'analitzar l'ús del pati de l'institut en termes de coeducació a la franja de 10h a 10:30h, es va utilitzar un qüestionari, una pauta d'observació de patis i tres entrevistes semiestructurades.

En primer lloc es van utilitzar els resultats d'un qüestionari aplicat pel propi centre l'any anterior (curs 2018-19) en format Google Forms (Annex 1) a 160 alumnes d'entre 12 i 19 anys, 81 nois i 79 noies, per tal de valorar la coeducació al centre educatiu. Aquest qüestionari consta de 22 preguntes d'opció múltiple, que tracten temes com els rols familiars, actituds valorades en nois i noies, relacions afectives, gènere i sexualitat i vivències a l'institut. D'aquest qüestionari s'ha fet el traspàs de les preguntes relacionades amb les estones d'esbarjo per a obtenir informació del curs anterior. Aquestes preguntes inclouen tant on diuen els alumnes que passen l'estona del pati com vivències que poden tenir tant a l'institut en general com als passadissos i al pati en particular en matèria de gènere. Tot i que s'hagués pogut realitzar un altre qüestionari partint de zero amb ítems encara més concrets en relació amb l'esbarjo a l'institut, es va optar per analitzar aquest donat el fet que es tractava de dades que ja estaven recopilades i que faltava analitzar.

Com a segon instrument, es va dissenyar la pauta d'observació de patis (Annex 2) per a poder enregistrar l'espai que utilitza cada grup d'alumnes i el gènere d'aquests. Es va construir a partir de les necessitats de l'estudi. A partir del plànol dels espais d'esbarjo (Figura 1) es van definir mitjançant l'observació les diferents àrees on hi havia grups d'alumnes: vint espais diferents. La pauta consta de la següent informació: nombre d'alumnes al grup, composició per gènere (només nois, només noies, majoria nois, majoria noies, mixt), ubicació, percentatge del pati que ocupen i nom o tipologia de joc/activitat que es realitza. Les dades enregistrades són anotacions basades en el nombre d'alumnes a cada espai i el gènere d'aquests, a més de la tipologia d'activitat. A partir d'aquesta pauta d'observació es va pretendre fer un mapeig de les zones ocupades del pati utilitzant la mitjana d'alumnes que es trobaven a cada zona durant els sis dies en els quals es va fer l'observació.

Finalment, les entrevistes semi-estructurades a la coordinadora de patis, la coordinadora pedagògica i la responsable de la comissió de gènere es van crear per tal de poder entendre millor el context i les accions que s'estan duent a terme actualment en termes de coeducació. La intenció inicial va ser la de realitzar entrevistes curtes de no més de 10 minuts de durada, enregistrades en àudio mitjançant un telèfon mòbil.

Es va escollir realitzar entrevistes semi-estructurades pel fet de poder fer sorgir altres plantejaments per part de les entrevistades i també per donar marge a reconduir la conversa. Les entrevistes a la coordinadora pedagògica i la responsable de la comissió de gènere van seguir el mateix patró, començant amb preguntes de caire general i acabant amb el focus a l'estona

d'esbarjo. La guia de preguntes, tant obertes com tancades, a les que es volia donar resposta en aquestes dues entrevistes fan referència a les tasques que duen a terme en relació amb la coeducació, els objectius de l'escola en aquest aspecte, les potencialitats de l'escola per treballar la coeducació, els projectes que es duen a terme actualment, l'impacte de la multiculturalitat a la coeducació, les seves consideracions sobre si el pati de l'institut és coeducatiu i per últim les actuacions que consideren que s'haurien de dur a terme per aconseguir que el pati fos més coeducatiu.

L'entrevista a la coordinadora de patis tenia com a objectiu entendre el procediment metodològic del pati de l'escola i a partir d'aquí el treball de la coeducació. És per això que la guia de preguntes utilitzada va estar més dirigida cap a les tasques que desenvolupa com a coordinadora de patis, com funciona la dinàmica de l'estona d'esbarjo, el paper del professorat al pati, els seus objectius al pati, la seva visió sobre la coeducació al pati, si la distribució dels espais promou la coeducació i les actuacions que considera que s'haurien de dur a terme per aconseguir que el pati sigui més coeducatiu.

Procediment

A continuació s'exposa el procés dut a terme al llarg de la investigació, l'administració de les proves i el tipus d'anàlisi realitzat.

a. Recol·lecció de dades

Per a poder dur a terme la recol·lecció de dades es va passar un full de consentiment informat al director de l'institut, en el qual es va presentar l'objectiu del treball i les accions a dur a terme, assegurant la confidencialitat i anonimat de les dades identificatives segons la Llei orgànica 3/2018, de 5 de desembre, de protecció de dades personals i garantia dels drets digitals.

No va ser necessària la recol·lecció de dades del qüestionari, donat aquest va ser passat als alumnes l'any anterior. Es va accedir a la informació mitjançant la transferència d'un arxiu Excel amb les respostes de tots els alumnes.

L'observació dels patis es va dur a terme durant dues setmanes consecutives del mes de desembre, tres dies a la setmana (dilluns, dimecres i dijous) de 10h a 10:30h, per la

investigadora. Aquesta observació es va fer tant en dies de sol com de pluja, per a poder observar diferents dinàmiques de pati. El fet de fer la recol·lecció al desembre va ser per poder dur a terme una intervenció al febrer, amb les mateixes característiques climàtiques.

A principis de gener, es van realitzar les entrevistes semiestructurades al personal de l'escola, i es van enregistrar amb un telèfon mòbil per a poder realitzar posteriorment la corresponent transcripció.

Per tant, una vegada analitzades les dades del qüestionari, les observacions i les entrevistes, es van dissenyar i proposar un seguit d'activitats per tal de poder observar i valorar si aquestes promouen un ús diferent del pati.

b. Anàlisi de dades

Les respostes al qüestionari es van analitzar mitjançant taules dinàmiques d'Excel, obtenint percentatges. Depenent de les dades a mostrar es van elaborar gràfics diferents per presentar d'una manera més visual i amb major claredat les dades. Les pautes d'observació de patis van ser analitzades mitjançant mapes de mostreig ocupacional. I, per últim, la informació provinent de les entrevistes es va analitzar mitjançant la transcripció i l'obtenció de les idees clau de cadascuna d'elles en referència al pati. També es van utilitzar alguns extractes de les entrevistes per exemplificar el text escrit.

Resultats

Els resultats obtinguts en aquest estudi es divideixen en diferents fases segons els objectius específics. En primer lloc, els resultats corresponents a l'objectiu d'analitzar l'ús del pati de l'institut en termes de coeducació, es van englobar a partir de l'anàlisi de la informació dels qüestionaris, la pauta d'observació de patis i les entrevistes a personal docent de l'institut. A partir d'aquests es va donar resposta al segon objectiu, mitjançant la proposta d'actuacions de millora de la coeducació al pati del centre estudiat. Un cop acceptada la proposta pel personal del centre, es van dur a terme aquestes actuacions de millora i alhora es van recopilar dades per avaluar el seu impacte. A continuació s'exposen els resultats.

Els primers resultats es van obtenir de l'anàlisi de la informació dels qüestionaris. Els resultats més rellevants fan referència al lloc on els alumnes passaven més temps durant l'estona d'esbarjo (Annex 3). Tot i que la gran majoria la passava al pati, la diferència entre noies i nois en aquest aspecte era que les noies xerraven en algun racó mentre que els nois jugaven a futbol o ping-pong. També hi havia un nombre major de noies que anaven a la biblioteca o sortien al carrer que de nois. Quant a les altres preguntes, les que mostraven resultats més dispersos entre nois i noies van ser les relacionades amb l'aspecte físic i la forma de vestir, a on les noies opinaven que es comentava més sobre elles que sobre els nois.

De l'observació al pati, es va extreure la següent informació (Figura 3):

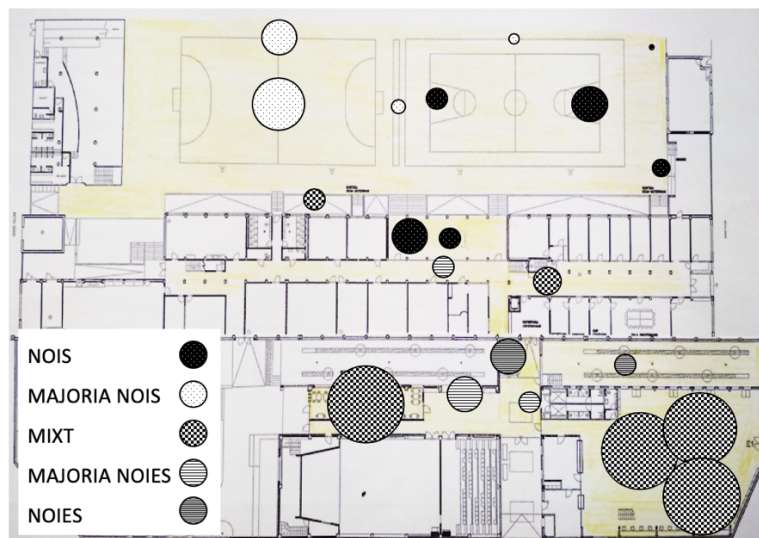


Figura 3. Mapa d'ocupació al pati (1)

En aquest mapa es poden observar les zones ocupades per grups de nois, noies, majories de nois, majories de noies i mixtes a l'observació que es va fer durant sis dies a l'institut. La visió general és molt similar a l'obtinguda als qüestionaris, on en general els nois ocupen la major part del pati gran, mentre que les noies estan assegudes pels racons o als passadissos. Es fa un gran ús de la biblioteca i de la cafeteria, tant per noies com per nois, i molt poc ús del pati petit.

En relació a l'anàlisi de les entrevistes, es va poder observar que les opinions de les tres participants van emfatitzar diferents qüestions, ateses les funcions que cadascuna realitza al centre i la seva experiència com a docents i coordinadores a les diferents àrees. A continuació es destaquen els principals punts tractats a les entrevistes que ajuden a la consecució dels objectius.

De l'entrevista amb la coordinadora de patis es van poder extreure tres informacions rellevants: que hi havia un pla de patis dissenyat per proporcionar activitats a tots els alumnes, a on el futbol mixt funcionava mitjançant la pressió de la coordinadora; que al taller de *hamma* realitzat els dimecres hi anaven tant nois com noies i era l'activitat que més funcionava; i que les noies havien començat a fer un taller de *hula-hop/just dance* els dimarts, i que aquest també funcionava bé, ja que es feia en un espai tancat allunyat de la mirada dels nois. Segons la coordinadora, el taller funciona "bàsicament perquè el fan amagades i aquí no mira ningú".

La coordinadora de coeducació va fer èmfasi en la falta de coneixement en drets d'igualtat, ja que hi havia moltes actituds masclistes que les noies no veien alarmants, independentment de la seva cultura. També va mencionar un projecte que hi ha a la biblioteca, en el qual van rebre 49 llibres específics sobre la temàtica de gènere. En referència al pati, va mencionar que les noies se sentien millor al pati petit que no tenia pilotes, i va proposar l'opció de prohibir les pilotes.

La coordinadora pedagògica va centrar la problemàtica en la cultura, argumentant que tot i que s'havien fet molts progressos per aconseguir que les alumnes pakistaneses acabessin el Batxillerat, no passava el mateix amb les alumnes d'ètnia gitana, en comparació amb els nois. També va voler que es veiés reflectit que tot l'alumnat pot fer de tot i que mitjançant una reestructuració d'espais, es podria aconseguir dedicar menys espais per a fer esports d'homes.

Un cop analitzada la coeducació al pati del centre estudiat, es va fer una proposta d'actuacions per tal de millorar-la. La proposta concreta es va dividir en tres àrees d'actuació. Davant la desigualtat entre noies i nois es va proposar la igualtat en l'ús i repartiment de l'espai garantint que tothom trobés el seu lloc, fent més ús del pati petit. Davant la jerarquització d'activitats com el futbol es va proposar un reequilibri d'espais de tranquil·litat i diversitat en les activitats de moviment, fent ús de la pista de bàsquet. Per últim, davant la segregació social es van voler promoure espais de conversa i debat compartits per a tothom, en aquest cas a la biblioteca (Figura 4).

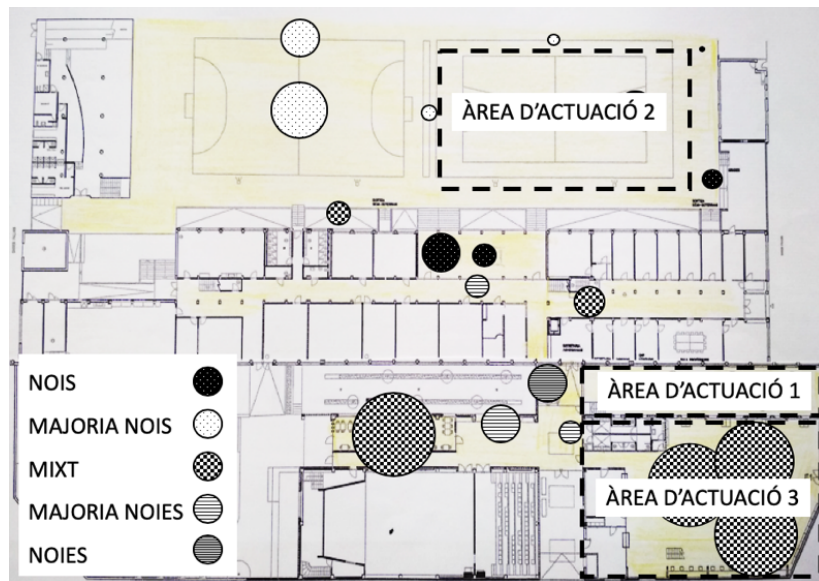


Figura 4. Àrees d'actuació

La primera àrea d'actuació va ser el pati petit. Amb l'objectiu de garantir que tothom trobés el seu lloc, es va oferir a l'alumnat un llistat de possibilitats d'activitats creatives i tranquil·les per a poder realitzar durant l'estona d'esbarjo. Allà es podien incloure tant tallers creatius com jocs de taula, aprofitant el mobiliari existent. Per tal de donar veu als alumnes i que formessin part en la millora del seu espai de pati, es va plantejar que poguessin votar l'activitat que preferissin o aportar-ne una de nova que els interessés.

La segona àrea d'actuació va ser el camp de bàsquet. Amb l'objectiu d'augmentar la diversitat en les activitats de moviment, es van oferir un conjunt de jocs tradicionals per a poder-los dur a terme durant l'estona d'esbarjo a la pista de bàsquet del pati gran. Per tal de fer això es va proposar parlar amb alumnes de Batxillerat que fessin treballs de recerca sobre el pati de l'institut o sobre temàtiques relacionades amb el lleure i l'esport que poguessin monitoritzar les activitats durant l'estona del pati i que s'anessin rotant. Aquestes activitats també serien escollides de la mateixa manera que les de l'apartat anterior.

Per últim, la tercera àrea d'actuació va ser la biblioteca. Amb l'objectiu d'evitar la segregació social, es va intentar proporcionar als alumnes un espai per parlar sobre coeducació, feminisme i gènere, aprofitant la zona comuna de la biblioteca durant l'esbarjo, on convergeixen tant noies com nois. La proposta que es va dur a terme va ser la de comprar dos jocs de taula amb temàtiques de gènere, a més de donar un impuls a les noves incorporacions a la biblioteca de llibres de gènere mitjançant un club de lectura.

Un cop realitzada la proposta es va procedir a dur a terme les actuacions per millorar la coeducació al pati del centre estudiat. Donada la casuística derivada de la pandèmia de Covid-19, només es va poder dur a terme l'actuació relacionada amb la primera àrea, exposada a continuació. Les altres dues àrees van quedar detallades com a propostes de millora per al pla de patis de l'any següent.

El primer pas per a iniciar les activitats al pati petit va ser penjar un full al taulell d'anuncis amb un llistat de possibilitats d'activitats, i es va informar els alumnes a l'hora de tutoria que podien marcar la que més els interessés o afegir-ne una de nova que volguessin fer. Els resultats es poden veure a l'Annex 4. Per votació popular, l'activitat que es va decidir realitzar va ser la de fer un taller de fang. Aquest es va dur a terme dos dijous consecutius. El primer dia es va presentar l'activitat a l'alumnat i van fer les seves creacions. El segon dia van poder pintar-les i més alumnes van iniciar el procés.

Les activitats relacionades amb la segona àrea d'actuació haurien seguit un model similar, on els alumnes haguessin votat l'activitat que preferien i els encarregats de Batxillerat l'haguessin monitorat amb l'ajuda d'un professor. Aquestes activitats haurien anat rotant cada setmana o cada dues setmanes, depenent de la demanda i interès dels alumnes. Un dels punts forts d'aquesta àrea hagués estat que l'alumnat vinculat a altres cultures proposés jocs dels seus llocs d'origen.

Quant al tercer àmbit d'actuació, es van escollir els dos jocs de taula més adequats a les circumstàncies. El primer va ser "Tutty: un juego de familias diversas". Es tracta d'un joc de cartes que promou la diversitat, tant sexual com afectiva i familiar des del respecte i la cura. Donada la diversitat familiar existent al centre i els estereotips actuals, aquest joc pot obrir horitzons cap a noves formes de veure la vida i entendre els altres. El segon joc pretén treballar l'equitat de gènere a l'elecció d'una feina, i s'anomena "Little Office". És oportú en aquest cas donada la manca de perspectives de futur existents en alguns col·lectius de l'escola. No es va proposar cap tipus de monitorització per aquest àmbit d'actuació, ja que es tracta de jocs senzills als quals els alumnes poden jugar lliurement durant l'estona d'esbarjo. Per últim, es va iniciar una proposta de Club de Lectura per treballar des de l'àrea de llengües, amb l'objectiu de presentar algun dels llibres de la temàtica de gènere en aquest. Aquest seria monitoritzat per la coordinadora del departament de llengua catalana, per tal de poder guiar tant la lectura com les posteriors reflexions.

Un cop duta a terme la proposta del primer àmbit d'actuació es va procedir a avaluar l'impacte de dites actuacions. Per tal de contrastar la informació de manera coherent, i a manera d'avaluació preliminar, es va realitzar una observació de patis cadascun dels dies en els quals es va dur a terme el taller de fang. A continuació es mostra la distribució de l'alumnat durant l'estona d'esbarjo en aquells dies (Figura 5).



Figura 5. Mapa d'ocupació al pati (2)

Va ser impossible avaluar l'impacte del segon i el tercer àmbit d'actuació donada la casuística existent. Tot i així, a continuació es proposa una conseqüent discussió, per a considerar els diversos factors que han afectat la consecució dels objectius. És per això que en les pròximes pàgines es fa un anàlisi d'aquests i una posterior reflexió.

Discussió i conclusions

A continuació es presenta una anàlisi dels resultats obtinguts d'acord amb els objectius plantejats a l'inici de la investigació emmarcats dins els enfocaments teòrics presentats. També s'interpreten aquests resultats i es dona una visió de les limitacions i possibilitats de millora de l'estudi, així com de les perspectives de futur d'aquest.

El primer objectiu de la investigació va ser el d'analitzar la coeducació al pati del centre estudiat. Aquesta anàlisi es va dur a terme mitjançant un qüestionari, tres entrevistes i una pauta d'observació. Tal com apunten Tomé i Ruiz (1996), es va poder corroborar en els qüestionaris com les noies tendien a l'evitació del conflicte, i això es veia palès en el seu ús del pati. Aquesta ocupació desigual, corroborada mitjançant les pautes d'observació, coincideix amb la visió de

Hyndman i Chancellor (2017), on s'observa la promoció de jocs esportius per sobre dels actius i informals. La conclusió d'aquest fet és una visió del pati on la majoria de nois juguen a esports mentre que les noies s'asseuen a parlar en racons. Per últim, de les entrevistes es va poder extreure que el pati és un element clau per a la formació dels alumnes, en concordança amb les idees de Rambla i Rovira (1990) sobre la importància del pati per a garantir la coeducació a un centre educatiu.

El segon objectiu va ser la proposta d'actuacions per millorar la coeducació al pati del centre estudiat. D'acord amb els resultats obtinguts, aquestes es van dividir en tres àmbits d'actuació. La primera àrea d'actuació va voler garantir que tothom trobés el seu lloc. Per tal de fer això es van proposar un seguit d'activitats tranquil·les a una zona en desús de l'espai d'esbarjo, el pati petit. La segona àrea d'actuació va voler evitar la jerarquizació a la que es referien Hyndman i Chancellor (2017), i per això es va proposar augmentar la diversitat en activitats de moviment a una zona amb poca ocupació al pati gran. Per últim, la tercera àrea d'actuació va ser la de promoure espais de conversa i debat a la biblioteca mitjançant jocs de taula i un Club de lectura.

La consecució del segon objectiu va anar lligada amb les del tercer i quart objectiu, en els que es van dur a terme actuacions per millorar la coeducació al pati del centre estudiat i es va avaluar l'impacte d'aquestes. En aquest cas, només van poder-se obtenir resultats de la primera àrea d'actuació, ja que no es van poder dur a terme les propostes de la segona i tercera àrea.

Pel que fa als resultats de la primera àrea d'actuació, la visió inicial de la dinàmica amb el taller de fang va ser tot un èxit. Es va reorganitzar l'espai d'esbarjo d'una manera més homogènia i tant els alumnes com els professors es van mostrar motivats amb l'activitat. Tot i així, cal tenir en compte que aquesta va ser una activitat puntual, i s'hauria de comprovar si es poden mantenir aquestes estadístiques a llarg termini. Per això hagués calgut més temps i una aplicació de diferents activitats aportades pels alumnes.

Tot i que només es pot avaluar l'impacte d'aquesta primera actuació, l'objectiu general d'aquesta investigació era el de proposar dinàmiques que afavorissin la coeducació al pati d'un centre d'alta complexitat a partir de l'anàlisi de l'ús dels espais i les necessitats de l'alumnat des d'una perspectiva coeducativa. Es podria considerar que aquest objectiu s'ha acomplert fins a cert punt, ja que la proposta de dinàmiques ha estat completa i adaptada a les necessitats del

centre en concret. Tot i així, en un futur, caldria avaluar l'impacte de totes les actuacions, possiblement mitjançant un "Pla de patis" que es pogués implantar durant tot un any acadèmic i del qual es poguessin anar recopilant resultats.

La coeducació és un àmbit educatiu que està prenent cada cop més presència als espais d'ensenyança. Això provoca dues conseqüències ben diferenciades: la primera, més positiva, que tant escoles com instituts es replantegin la seva tasca en aquest aspecte i que estableixin mesures per a l'assoliment de la coeducació als centres; la segona, de caire més negatiu, és que s'utilitzi el terme coeducació de manera errònia, o que es caigui en estereotips per tal d'intentar arribar a la màxima població possible per aconseguir alumnes matriculats sense una formació prèvia dels professionals del centre. Aquesta segona possibilitat, especialment a instituts, pot generar rebuig per part dels estudiants quan no s'enfoca de la manera correcta.

És per això que una formació prèvia en el tema per a obrir la ment i abordar la coeducació de la manera més correcta possible és absolutament necessària. Per això, la creació d'un marc teòric sòlid sobre el qual realitzar la investigació va ser un pilar fonamental en l'elaboració d'aquest treball.

Aquesta investigació es va iniciar basant-se en les problemàtiques existents a l'institut. En un inici, els objectius van ser molt ambiciosos, ja que es pretenia analitzar la coeducació a la totalitat dels àmbits del centre. Un cop vist l'abast d'aquest, i la impossibilitat de realitzar-lo sense un treball en equip ben coordinat i amb clares aspiracions, per tant, es va optar per focalitzar-lo en una àrea concreta: l'estona d'esbarjo.

L'estona d'esbarjo té una casuística afegida en tractar-se d'un centre d'alta complexitat. Les propostes havien d'elaborar-se amb cura, i estar molt pensades per no provocar alteracions a l'equilibri de relacions de l'alumnat entre ells i amb els docents. Es tracta d'una estona de llibertat pels adolescents i en cap cas es va pretendre una estandardització de les activitats o dels espais de lleure. A més, les propostes havien de poder arribar a totes les diferents cultures dels estudiants del centre.

Per a poder elaborar aquestes propostes, primer calia analitzar la coeducació al pati del centre estudiat. El fet d'utilitzar diferents mètodes per a obtenir la informació (extraient-la d'alumnes, professors i la visió objectiva d'investigadora) va fer que l'anàlisi fos complet, tot i que aquest va tenir limitacions. Una possible modificació a tenir en compte seria realitzar el

qüestionari als alumnes el mateix any acadèmic, i amb preguntes més concretes en referència a l'estona d'esbarjo. Això involucraria més els alumnes en la creació d'un espai per ells. Una altra proposta de millora seria la de fer, a més de les entrevistes individuals, una entrevista amb les tres coordinadores alhora, per a poder entrar en debat veient les seves visions diferents de l'estona d'esbarjo i la problemàtica inherent.

A l'hora de plantejar les propostes d'actuació derivades de l'anàlisi, val a dir que aquest repte va ser assolible gràcies al treball amb els professionals del centre, que en tot moment van mostrar-se disposats a fer un tomb a les característiques de l'estona d'esbarjo. El fet de comptar amb la seva participació va ser clau per a poder dividir la proposta en les tres àrees d'actuació.

La primera àrea d'actuació, on es va abordar la creació d'activitats de poc moviment al pati petit, va ser l'única en la que es va poder avaluar l'impacte. Tot i mostrar un impacte positiu, també va tenir limitacions, ja que només es va poder comprovar aquest impacte amb una activitat concreta, la manipulació de fang, i durant dues setmanes consecutives. Hagués estat interessant observar la dinàmica d'esbarjo amb altres propostes d'activitats (sempre fetes pels alumnes) i en altres èpoques de l'any.

La segona àrea d'actuació va tenir la limitació del tancament de centres educatius, i per aquest motiu no es va poder dur a terme. Hagués estat molt interessant veure el canvi de dinàmica al pati gran, i observar si realment el fet d'involucrar els estudiants en la dinamització de les activitats i l'elecció d'aquestes propiciava un ús de l'espai del pati diferent. El seu impacte s'hauria valorat, tant mitjançant observacions, com amb una segona entrevista amb la coordinadora de patis.

Per últim, la tercera àrea d'actuació, també limitada pel tancament de centres educatius, involucrava una zona de reunió d'alumnes, la biblioteca. Caldria saber si els resultats de l'impacte haguessin estat la formació de grups mixtes o no, i també si el fet de jugar a jocs amb rerefons coeducatiu i llegir i comentar llibres de gènere podia tenir un impacte al diàleg i la forma de pensar dels adolescents. Aquest seria difícil d'avaluar, però es podria fer mitjançant entrevistes a la coordinadora de gènere i a la coordinadora del departament de llengua, dinamitzadora del Club de Lectura. També es podria repetir el qüestionari inicial als alumnes per a observar possibles diferències.

Donada la necessitat del centre educatiu de treballar la coeducació, aquesta investigació queda oberta per a poder ser represa en el futur amb la intenció de dur a terme totes les actuacions dels diferents àmbits i poder dotar d'eines a l'institut per a fer front a la realitat coeducativa actual.

La coeducació no és una moda passatgera sinó un dret i deure dels professionals i alumnes dels centres educatius. Això fa necessari un replantejament de tasques, actituds, valors i organització dels espais des d'una visió holística tenint com a fita l'equitat per tots els membres que conformen la comunitat educativa. La coeducació pot passar a ser una realitat en el moment en què tothom s'involucra en aquesta tasca, i el paper del psicopedagog és clau en aquest aspecte.

Mitjançant el suport tècnic a l'equip docent, amb la col·laboració en la planificació d'estratègies organitzatives i didàctiques i l'assessorament, i el suport a l'equip directiu del centre, elaborant, aplicant, avaluant i actualitzant el projecte educatiu des d'una vessant coeducativa, el rol del psicopedagog és importantíssim per a poder guiar l'escola o institut cap a una realitat més inclusiva, equitativa i coeducativa.

Referències bibliogràfiques

- Ajuntament de Barcelona. (2018). *Pla de barris. El Besòs i el Maresme*. Recuperat de <https://pladebarris.barcelona/ca/plans-de-barri/95/inici>
- Amorós, C. (1994). Espacio público, espacio privado y definiciones ideológicas de 'lo masculino' y 'lo femenino'. A C. Amorós [Ed.] *Feminismo, igualdad y diferencia*, (pp. 23-52). Mèxic: UNAM, PUEG.
- Bailey, A. H., LaFrance, M., & Dovidio, J. F. (2019). Is Man the Measure of All Things? A Social Cognitive Account of Androcentrism. *Personality and Social Psychology Review*, 23(4), 307–331. Recuperat de: <https://doi.org/10.1177/1088868318782848>
- Bartolomé, M. (1980). *La coeducación*. Madrid: Narcea.
- Carta dels drets fonamentals de la Unió Europea (2000). Recuperat de: <http://www.europarl.europa.eu/spain/barcelona/resource/static/files/Publicacions/cartadretsfonamentals.pdf>
- Calero Fernández, M. A. (2009). *Contra el currículum ocult. Materials per a la coeducació*. Seminari Interdisciplinar d'Estudis de la Dona.

- Coll, C. & Solé, I. (2002). Enseñar y aprender en el contexto del aula. A C. Coll, J. Palacios, i A. Marchesi (Comps.), *Desarrollo psicológico y educación 2. Psicología de la educación escolar* (pp.357–386). Madrid: Alianza.
- Cortada Andreu, E. (1988). *Escuela mixta y coeducación en Cataluña durante la 2ª República*. Madrid: Instituto de la Mujer.
- Eixos d'identitat (2019). *Guia de llenguatge no sexista*. Plataforma educativa. Recuperat de: <https://www.plataformaeducativa.org/portal/wp-content/uploads/2019/03/Guia-llenguatge-no-sexista.pdf>
- Estatut d'Autonomia de Catalunya (2006). Recuperat de: <https://www.parlament.cat/document/cataleg/48089.pdf>
- García Perales, R. (2012). La educación desde la perspectiva de género. *ENSAYOS, Revista de la Facultad de Educación de Albacete*, 27, 1-18.
- Gordillo, E. G. (2015). Historia de la educación mixta y su difusión en la educación formal occidental / History of coeducation and its dissemination in the western formal education / História da educação mista e sua difusão na educação formal ocidental. *Revista Historia de la Educación Latinoamericana*, [s. l.], 17(25), 107–124.
- Hyndman, B., & Chancellor, B. (2017). Are secondary school environments conducive for active play opportunities? An objective assessment across Australian secondary school playgrounds. *International Journal of Play*, 6(1), 40 - 52, doi: 10.1080/21594937.2017.1288385
- Departament d'Ensenyament (1997). Igualtat d'oportunitats noies i nois*. Barcelona: Generalitat de Catalunya. Departament d'Ensenyament.
- Llei orgànica 1/2004, de 28 de desembre, de mesures de protecció integral contra la violència de gènere (BOE núm. 313, de 29 de desembre, i suplement en català núm. 1, d'1 de gener de 2005; correccions d'errades BOE núm. 87, de 12 d'abril de 2005, i suplement en català núm. 8, de 16 d'abril de 2005). Recuperat de: http://www.adpc.cat/08_legislacio/lleiIntegralV.pdf
- Ley Orgánica 2/2006, de 3 de mayo, de Educación (LOE). Recuperat de: https://www.boe.es/boe_catalan/dias/2006/05/16/pdfs/A01294-01341.pdf
- Ley Orgánica 3/2007, de 22 de marzo, para la Igualdad Efectiva de Mujeres y Hombres. Recuperat de: http://justicia.gencat.cat/web/.content/documents/arxiu/llei_igualtat_homes_dones_75.pdf

- Llei orgànica 3/2018, de 5 de desembre, de protecció de dades personals i garantia dels drets digitals. Recuperat de: <https://apdcat.gencat.cat/web/.content/01-autoritat/normativa/documentos/LLEI-ORGANICA-3-2018-BOE-A-2018-16673-C.pdf>
- Martí Solé, M. (2010). *Escuela y cambio social. Parabeber*, 49, 17.
- Molines Borrás, S. (2015). *La coeducación en un centro educativo: análisis del patio escolar*. Tesis doctoral. Departament de Psicologia Bàsica. Universitat de València.
- Organització de les Nacions Unides (1989). *Declaració Universal dels Drets de la Infància*. Recuperat de: <http://www.xtec.cat/monografics/socials/50dh/infant.htm>
- Pellegrini, A. D., Kato, K., Blatchford, P., & Baines, E. (2002). A Short-term Longitudinal Study of Children's Playground Games Across the First Year of School: Implications for Social Competence and Adjustment to School. *American Educational Research Journal*, 39(4), 991–1015. Recuperat de: <https://doi.org/10.3102/00028312039004991>
- Pla de treball per a la igualtat entre dones i homes (2006-2010). Recuperat de: http://politiquesdigitals.gencat.cat/web/.content/funcio_publica/documents/politiques_socials/igualtat_oportunitats/arxius/Pla-digualtat-doportunitats-entre-dones-i-homes-de-lAdministracio-de-la-Generalitat-de-Catalunya.pdf
- Pla de polítiques de dones del Govern de la Generalitat de Catalunya 2008-2011. Recuperat de: http://dones.gencat.cat/web/.content/03_ambits/docs/publicacions_eines12.pdf
- Rambla, X., & Rovira, M. (1999). *El sexisme al pati de joc*. Barcelona: Associació de Mestres Rosa Sensat (Perspectiva i diversitat, 5).
- Resolució ENS/585/2017, de 17 de març. Recuperat de: <http://portaldogc.gencat.cat/utillsEADOP/PDF/7336/1599535.pdf>
- Roset, M., Pagès, E., Lojo, M., & Cortada, E. (2008) *Guia de coeducació per als centres educatius: pautes de reflexió i recursos per a l'elaboració d'un projecte de centre*. Generalitat de Catalunya. Institut Català de les Dones: Departament d'Educació. Recuperat de: http://dones.gencat.cat/web/.content/03_ambits/docs/publicacions_eines10.pdf
- Sax, L. (2017). *Why gender matters, Second edition: What Parents and Teachers Need to Know About the Emerging Science of Sex Differences*. New York: Harmony Books.
- Silva-Peña, I. (2010). Repensando la escuela desde la coeducación: Una mirada desde Chile. *Revista Venezolana de Estudios de la Mujer [online]*, 15(35), 163-176.
- Subirats, M. & Tomé, A. (2010). *Balones fuera* (2ª ed.). Barcelona: Octaedro
- Subirats, M. & Tomé, A. (1992). *Pautes d'observació per a l'anàlisi del sexisme en l'àmbit educatiu*. Barcelona: ICE de la UAB (Quaderns per a la coeducació, 2).

- Swain, J. (2000) The money's good, the fame's good, the girls are good: The role of playground football in the construction of young boys' masculinity in a junior school. *British Journal of Sociology of Education*, 21(1), 95-109.
- Tomé, A. & Ruiz Maillo, R. A. (1996). El espacio de juego: escenario de relaciones de poder. *Aula de innovación educativa*, 52-53, 37-41.

Annexos

Annex 1 – qüestionari

Qüestionari sobre igualtat

* Obligatòria

Edat *

12-13 anys

14-15 anys

16-17 anys

+ de 18 anys

Gènere *

Noi

Noia

Altres: _____

Religió *

Catòlica

Musulmana

Hindú

Evangèlica

Testimoni de Jehovà

Sikh

Cap

Altres:

ROLS FAMILIARS

Amb qui convius? *

- Pare
- Mare
- Els dos
- Altres: _____

Qui dels teus pares treballa fora de casa? *

- Pare
- Mare
- Els dos

Tens germans? *

- Sí
- No

De quin gènere són?

- Noi
- Noia
- Els dos

Els teus germans són...

- ...més grans que tu.
- ...iguals que tu.
- ...més petits que tu.

Quin grau de llibertat creus que tens respecte als teus germans/es?

- Més
- Menys
- Igual

Marca quines tasques fa cadascú a casa teva. *

	Mare	Pare	Tu	Altres
Netejar	<input type="checkbox"/>	<input type="checkbox"/>	<input type="checkbox"/>	<input type="checkbox"/>
Endreçar	<input type="checkbox"/>	<input type="checkbox"/>	<input type="checkbox"/>	<input type="checkbox"/>
Cuinar	<input type="checkbox"/>	<input type="checkbox"/>	<input type="checkbox"/>	<input type="checkbox"/>
Fer la compra	<input type="checkbox"/>	<input type="checkbox"/>	<input type="checkbox"/>	<input type="checkbox"/>
Cuidar fills/es o germans/es	<input type="checkbox"/>	<input type="checkbox"/>	<input type="checkbox"/>	<input type="checkbox"/>
Posar normes	<input type="checkbox"/>	<input type="checkbox"/>	<input type="checkbox"/>	<input type="checkbox"/>
Controlar les despeses de casa	<input type="checkbox"/>	<input type="checkbox"/>	<input type="checkbox"/>	<input type="checkbox"/>

Participes en les tasques a casa teva? *

- Sempre
- A vegades
- Gairebé mai
- Mai

Creus que nois/noies i homes/dones col·laboren igual a les tasques de casa teva? *

- Crec que les noies treballen més a casa
- Crec que les nois treballen més a casa
- Crec que els dos per igual

Actituds valorades en nois i en noies

Indica en quina mesura estàs d'acord amb les següents afirmacions *

	Molt d'acord	D'acord	En desacord	Molt en desacord
Els nois no haurien de plorar.	<input type="radio"/>	<input type="radio"/>	<input type="radio"/>	<input type="radio"/>
Les noies són més sensibles que els nois.	<input type="radio"/>	<input type="radio"/>	<input type="radio"/>	<input type="radio"/>
Els nois són més esportistes que les noies.	<input type="radio"/>	<input type="radio"/>	<input type="radio"/>	<input type="radio"/>
Les noies són més discretes que els nois.	<input type="radio"/>	<input type="radio"/>	<input type="radio"/>	<input type="radio"/>
Les noies són més "recargolades" que els nois.	<input type="radio"/>	<input type="radio"/>	<input type="radio"/>	<input type="radio"/>
Els nois són més ambiciosos que les noies.	<input type="radio"/>	<input type="radio"/>	<input type="radio"/>	<input type="radio"/>
Les noies són més cuidadoses que els nois.	<input type="radio"/>	<input type="radio"/>	<input type="radio"/>	<input type="radio"/>
Els nois són més independents que les noies.	<input type="radio"/>	<input type="radio"/>	<input type="radio"/>	<input type="radio"/>

De les següents característiques, quines consideres que són més pròpies de homes, de dones, o dels dos: *

	Homes	Dones	Els dos
Valent/a	<input type="radio"/>	<input type="radio"/>	<input type="radio"/>
Amable	<input type="radio"/>	<input type="radio"/>	<input type="radio"/>
Simpàtic/a	<input type="radio"/>	<input type="radio"/>	<input type="radio"/>
Fred/a	<input type="radio"/>	<input type="radio"/>	<input type="radio"/>
Carinyós/a	<input type="radio"/>	<input type="radio"/>	<input type="radio"/>
Segur/a	<input type="radio"/>	<input type="radio"/>	<input type="radio"/>
Tímid/a	<input type="radio"/>	<input type="radio"/>	<input type="radio"/>
Possessiu/va	<input type="radio"/>	<input type="radio"/>	<input type="radio"/>
Presumit/da	<input type="radio"/>	<input type="radio"/>	<input type="radio"/>
Borde	<input type="radio"/>	<input type="radio"/>	<input type="radio"/>
Extrovertit/da	<input type="radio"/>	<input type="radio"/>	<input type="radio"/>
Empàtic/a	<input type="radio"/>	<input type="radio"/>	<input type="radio"/>

RELACIONS AFECTIVES

Indica en quina mesura estàs d'acord amb les següents afirmacions. *

	Molt d'acord	D'acord	En desacord	Molt en desacord
Tenir parella és important.	<input type="radio"/>	<input type="radio"/>	<input type="radio"/>	<input type="radio"/>
Tothom té la seva mitja taronja.	<input type="radio"/>	<input type="radio"/>	<input type="radio"/>	<input type="radio"/>
Quan tens parella, és normal veure menys els teus amics/amigues.	<input type="radio"/>	<input type="radio"/>	<input type="radio"/>	<input type="radio"/>
És normal que la meua parella opini sobre la meua manera de vestir.	<input type="radio"/>	<input type="radio"/>	<input type="radio"/>	<input type="radio"/>
Si sento gelosia en la meua relació és una prova de que estimo l'altra persona.	<input type="radio"/>	<input type="radio"/>	<input type="radio"/>	<input type="radio"/>
El patiment forma part de les relacions amoroses.	<input type="radio"/>	<input type="radio"/>	<input type="radio"/>	<input type="radio"/>
Si creus que la teua parella t'enganya, està justificat mirar-li els missatges del mòbil.	<input type="radio"/>	<input type="radio"/>	<input type="radio"/>	<input type="radio"/>
Toleraria insults de la meua parella si té un mal dia.	<input type="radio"/>	<input type="radio"/>	<input type="radio"/>	<input type="radio"/>

GÈNERE I SEXUALITAT

Indica en quina mesura estàs d'acord amb les següents afirmacions.

	molt d'acord	d'acord	en desacord	molt en desacord
Un noi sensible segurament és gai.	<input type="radio"/>	<input type="radio"/>	<input type="radio"/>	<input type="radio"/>
Els nois gais tenen gustos i aficions diferents als dels nois heterosexuais.	<input type="radio"/>	<input type="radio"/>	<input type="radio"/>	<input type="radio"/>
Crec que és millor ser heterosexual que homosexual.	<input type="radio"/>	<input type="radio"/>	<input type="radio"/>	<input type="radio"/>
Si seu al teu costat un homosexual, és perquè segur que li agrades.	<input type="radio"/>	<input type="radio"/>	<input type="radio"/>	<input type="radio"/>
Les lesbianes solen ser més masculines que la resta de les noies.	<input type="radio"/>	<input type="radio"/>	<input type="radio"/>	<input type="radio"/>
És més natural tenir fills, per tant és més normal que siguin parella un home i una dona.	<input type="radio"/>	<input type="radio"/>	<input type="radio"/>	<input type="radio"/>
No m'agradaria tenir dos amics nois o dos amigues noies que fossin parella.	<input type="radio"/>	<input type="radio"/>	<input type="radio"/>	<input type="radio"/>

VIVÈNCIES A L'INSTITUT

Durant les estones de descans entre classe i classe acostumes a estar ... *

- em quedo a l'aula
- surto de l'aula

Durant els 2 patis acostumes a estar: *

- al pati jugant a futbol o a ping-pong
- al pati xerrant en algun racó
- a la cafeteria
- al soterrani
- a la biblioteca
- als lavabos
- surto al carrer
- Altres: _____

Als passadissos i al pati *

	mai	gairebé mai	a vegades	sempre
A l'institut es comenta la manera de vestir dels nois	<input type="radio"/>	<input type="radio"/>	<input type="radio"/>	<input type="radio"/>
A l'institut es comenta la manera de vestir de les noies	<input type="radio"/>	<input type="radio"/>	<input type="radio"/>	<input type="radio"/>
A l'institut es comenta l'aspecte físic dels nois	<input type="radio"/>	<input type="radio"/>	<input type="radio"/>	<input type="radio"/>
A l'institut es comenta l'aspecte físic de les noies	<input type="radio"/>	<input type="radio"/>	<input type="radio"/>	<input type="radio"/>
Alguna de les situacions anteriors t'ha passat a tu	<input type="radio"/>	<input type="radio"/>	<input type="radio"/>	<input type="radio"/>
A l'institut es comenta sobre l'orientació sexual d'algú	<input type="radio"/>	<input type="radio"/>	<input type="radio"/>	<input type="radio"/>

A l'institut *

	si	no
Alguna vegada algú de l'altre sexe ha tocat el teu cos sense que tu volguessis a l'institut?	<input type="radio"/>	<input type="radio"/>
Et sents còmode/a als passadissos de l'institut ?	<input type="radio"/>	<input type="radio"/>
Et sents intimidat/dada als passadissos de l'institut ?	<input type="radio"/>	<input type="radio"/>

A l'aula *

	si	no	a vegades
Creus que les relacions entre nois i noies són respectuoses	<input type="radio"/>	<input type="radio"/>	<input type="radio"/>
Creus que els nois i les noies participen igual a les activitats de classe?	<input type="radio"/>	<input type="radio"/>	<input type="radio"/>
Participes activament a l'aula? (fas preguntes, surts a la pissarra, comentes en veu alta...)	<input type="radio"/>	<input type="radio"/>	<input type="radio"/>
Creus que les professores i els professors tracten de la mateixa manera els nois i les noies?	<input type="radio"/>	<input type="radio"/>	<input type="radio"/>
Creus que el teu grup valora tant les opcions dels nois com les de les noies?	<input type="radio"/>	<input type="radio"/>	<input type="radio"/>
A classe es coneixen i es debaten les situacions de discriminació per gènere que es donen al centre, al món del treball, als mitjans de comunicació, etc.?	<input type="radio"/>	<input type="radio"/>	<input type="radio"/>
Has estat testimoni d'algun tipus de violència de gènere a l'aula?	<input type="radio"/>	<input type="radio"/>	<input type="radio"/>
Si la resposta és si, has fet alguna cosa per impedir-la?	<input type="radio"/>	<input type="radio"/>	<input type="radio"/>

... i el professorat, ha fet alguna cosa per impedir-la?

... i els teus companys, han fet alguna cosa per impedir-ho?

Creus que fan gràcia els acudits masclistes?

A la nostra classe hi ha persones amb diferents orientacions sexuals? *

Sí

No

No ho sé

Annex 2 - pauta d'observació del pati

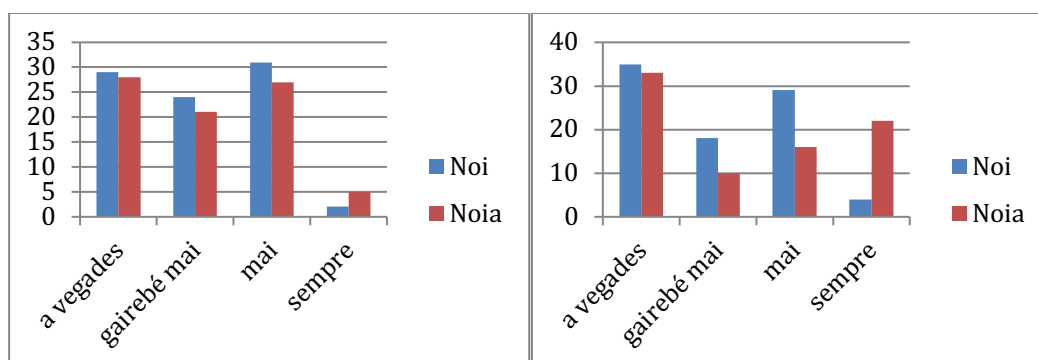
GRUP	N. ALUMNES	NOIS	NOIES	MAJORIA NOIS	MAJORIA NOIES	MIXT	UBICACIÓ	TIPOLOGIA ACTIVITAT
1							cafeteria	
2							grades dreta	
3							mig camp bàsquet dreta	
4							cantonada nord-est pati	
5							grades nord	
6							separació camps	
7							mig camp bàsquet esquerra	
8							Ping Pong taula 1	
9							Ping Pong taula 2	
10							camp de futbol - paret	
11							camp de futbol	
12							grades de futbol	
13							biblioteca - dreta	
14							biblioteca - esquerra	
15							passadís cafeteria - bancs	
16							passadís cafeteria - lavabos	
17							pati hort	
18							passadís dreta	
19							passadís esquerra	
20							soterrani	
TOTAL:								

Annex 3 – resultats rellevants dels qüestionaris

1. A on passes més estona durant l'estona d'esbarjo?

	Noia	Noi	Total general
a la biblioteca	15	4	19
a la cafeteria	7	6	13
a la classe	1		1
a les escales grans		1	1
al departament d'orientació o al costat de la USEE		1	1
al pati jugant, a la cafeteria i a la biblioteca	1		1
al pati jugant a futbol o a ping-pong	4	43	47
al pati xerrant en algun racó	28	18	46
al soterrani	2		2
als lavabos	1		1
als passadissos parlant i esperant a que obrin la porta		1	1
al pis de dalt	1		1
ballant just dance a l'aula de música		1	1
als bancs del pati	1		1
al pati petit	1		1
jugant a Basket o al final del pati en bancs		1	1
parlant amb els amics i amigues		1	1
passadís de dalt	1		1
passadís de dalt	1		1
Ping-Pong amb els meus amics	1		1
surto al carrer	15	8	23
tots els llocs		1	1
xerrant al pati petit	1		1
Total general	81	86	167

2. A l'institut es comenta la manera de vestir dels nois / de les noies.



Annex 4 – resultats de l'enquesta als alumnes

Fes teu el pati

Quin taller artístic t'agradaria fer? Si no veus cap que t'agradi... proposa'n un!

TALLER	VOICACIONS
Fang	10
Origami	1
Graffiti	1
Lettering	1
Dibuix	
Mandales	1
V. HFT - coses (...)	
Del ... de (...)	

