

# **Estratègies i recursos per la inclusió educativa dels infants d'origen estranger**

Strategies and resources for educational inclusion of foreign children

**Autora:** Marta Bayo Garcia

**Tutor:** Josep Joaquim Serrabona Mas

Facultat de Psicologia, Ciències de l'Educació i de l'Esport Blanquerna

Treball Final de Grau d'Educació Infantil

Curs 2019-2020

**Resum:** Els darrers anys a Catalunya hi ha hagut un augment significatiu respecte els infants d'origen estranger, això ha provocat que el sistema educatiu es trobi en la necessitat de donar resposta a aquests reptes proporcionant, als alumnes d'origen estranger, un marc inclusiu que garanteixi el seu desenvolupament global. Aquest estudi pretén per una banda, comprendre quines són les necessitats educatives en les escoles de Catalunya; per una altra, busca conèixer quines són les principals necessitats i estratègies educatives per garantir una educació inclusiva de qualitat. Per poder donar resposta a aquestes qüestions, s'ha entrevistat a quatre professionals de l'educació, i s'ha realitzat un qüestionari, respost per 53 mestres de diferents municipis de la geografia catalana. Els resultats mostren la importància de proporcionar un suport lingüístic i social tant als infants com a les famílies, el qual ajudi a prevenir factors de risc com l'exclusió social i factors d'especial vulnerabilitat. Respecte a les conclusions, aquest treball finalitza amb una guia per a mestres per tal d'orientar les intervencions educatives adreçades a infants de 3 a 6 anys d'origen estranger.

**Paraules clau:** acollida, alumnes d'origen estranger, diversitat cultural, educació infantil, educació inclusiva i recursos educatius.

**Abstract:** Throughout the last years in Catalonia, there has been a significant increase of foreign children, forcing the educational system to be in need of responding to these challenges providing an inclusive framework to these students to ensure their overall development. This study aims, on the one hand, to understand what are the educational needs in the schools of Catalonia; on the other, it seeks to know what are the main educational needs and strategies in order to guarantee quality inclusive education. In order to answer these questions, four education professionals have been interviewed, and 53 teachers from different municipalities of the Catalan geography have filled out a questionnaire. The results show the importance of providing linguistic and social support to children and families, which helps to prevent risk factors such as social exclusion, as well as factors of particular vulnerability. Regarding the conclusions, this work finishes with a guide for teachers to orientate educational interventions addressed to children from 3 to 6 years old of foreign origin.

**Keywords:** reception, foreign students, cultural diversity, early childhood education, inclusive education and educative resources.

## **Introducció**

L'any 2019, l'Institut d'Estadística de Catalunya va registrar un total d'1.159.427 persones d'origen estranger a Catalunya, els quals representen un 15,11% de la població total a Catalunya. Concretament, el municipi de Barcelona se situa en la capçalera en relació amb el nombre de persones residents d'origen estranger amb un 27,63%, l'Hospitalet del Llobregat, Badalona i Terrassa són d'altres municipis els quals també tenen un alt nombre (Idescat, 2019). La distribució de la població d'origen estranger a Catalunya el 2019, segons la font d'Idescat, a partir del Padró continu de l'INE, per països de procedència era: Marroc (19,29%), Romania (7,78%), Xina (5,36%), Itàlia (5,31%), Pakistan (4,24%), Hondures (3,54%), Colòmbia (3,15%), França (2,98%), Bolívia (2,55%), Índia (2,27%), Equador (2,21%), Rússia (2,19%), Perú (2,04%) i Ucraïna (2,02%) com països amb major pes. Així doncs, resulta evident, que la diversitat geogràfica i cultural a Catalunya és una realitat i que comporta repercussions en el cas de l'educació.

Pel que respecta al segon cicle de l'educació infantil, etapa en la qual se centra aquesta investigació, trobem que mentre l'any 2001-2002 el nombre d'alumnes

d'origen estranger era de 6.207, el curs escolar 2018-2019 va passar a ser de 37.416 (Estadística de l'ensenyament, 2019). Això representa que en menys de vint anys hi ha hagut un augment molt significatiu del 502,8%. A conseqüència, el sistema educatiu català es troba en la necessitat de donar resposta a les necessitats i suports educatius que puguin requerir els infants d'origen estranger.

Per aquest motiu, aquest treball té com a objectius conèixer quines dificultats o necessitats específiques de suport educatiu poden tenir els infants d'origen estranger i quins recursos i estratègies poden optimitzar la inclusió educativa d'aquests educands. Finalment, aquest treball es proposa elaborar una guia per a mestres, la qual aportï estratègies i recursos que promoguin la inclusió educativa dels infants de 3 a 6 anys d'origen estranger als centres educatius de Catalunya.

## **Marc teòric**

### ***Educació inclusiva***

Si entrem en una llar d'infants qualsevol podem observar que els infants tenen diferent gènere, edat, estil d'aprenentatge, interessos, personalitat, coneixements previs, llengua, ritmes d'aprenentatge, etc. A més, en l'actualitat, cal afegir-hi altres tipus de diversitat com són les minories ètniques, lingüístiques, culturals, religioses, d'immigrants, de refugiats, de grups de risc social, etc. (Ortín i Carrasco, 2011, p.11)

Els mateixos autors agrupen les característiques que generen diversitat en tres blocs: socials, físiques i psicològiques. En el cas dels alumnes d'origen estranger a banda dels aspectes individuals, cal tenir presents les característiques socials i culturals lligades a la seva procedència geogràfica. La diversitat cultural forma part del patrimoni comú de la humanitat, donat que és fruit de la pluralitat d'identitats dels grups i societats que componen a l'ésser humà (Declaració Universal de la UNESCO sobre la Diversitat Cultural, 2001). Per aquest motiu "la diversitat cultural és tan necessària per al gènere humà com la diversitat biològica per als organismes vius" (Declaració Universal de la UNESCO sobre la Diversitat Cultural, 2001) d'aquí la necessitat de reconèixer de la diversitat cultural com a patrimoni comú. A través del pluralisme cultural l'escola ha de promoure "la creació d'una societat cohesionada en la qual els individus de totes les cultures interactuen i participen igual, mantenint les seves identitats culturals"(Coelho, 2005, p.36).

En aquesta mateixa línia, l'escola és un reflex de la societat, per aquest motiu, no pot quedar-se immòbil i ha de posicionar-se mitjançant el desenvolupament d'estructures i pràctiques d'atenció a la diversitat sempre acompanyat d'una ideologia i valors. (Aguado, 2000). Sense un rerefons ètic que acompanyi la pràctica educativa, els canvis realitzats no seran ni reals ni perduraran en el temps. Per aquest motiu, tal com aporta Delors (1996) "enfront dels nombrosos desafiaments de l'avenir, l'educació constitueix un instrument indispensable perquè la humanitat pugui progressar cap als ideals de pau, llibertat i justícia social".

Un cop l'escola ha identificat la diversitat cultural, cal organitzar accions educatives que promoguin el desenvolupament global de tots els infants. Aquestes accions han de promoure una escola "en la qual poden aprendre junts alumnes diferents, una escola que no exclou ningú, perquè no hi ha diferents categories d'estudiants, només hi ha una sola categoria d'alumnes, sense cap mena d'adjectius, que —evidentment— són diferents" (Pujolás, 2017). Així doncs, podem afirmar que "la inclusió és un procés sense fi que cerca maneres més eficaces de respondre a la diversitat present de l'alumnat" Ainscow (citada en "De l'escola inclusiva al sistema inclusiu", 2015).

Una escola per a tothom implica els següents principis (Direcció General d'Educació Infantil i Primària, 2015, p.9):

- Reconèixer la diversitat com un fet universal.
- Promoure un sistema inclusiu com a resposta a tots els alumnes.
- Personalitzar els aprenentatges.
- L'equitat i la igualtat d'oportunitats com a dret per una educació integral.
- Promoure la participació i la responsabilitat a partir de la comunicació i el respecte.
- La formació del professorat per promocionar oportunitats de creixement col·lectiu.

### ***Alumnat d'origen estranger. Marc legal.***

Amb el Decret 150/2017 va aparèixer a la legislació catalana el terme "necessitats específiques de suport educatiu", més concretament l'article 1 estableix: "l'atenció educativa a l'alumnat comprèn el conjunt de mesures i suports destinats a tots els alumnes". La finalitat d'aquestes mesures i suports és afavorir el desenvolupament personal i social dels infants, per garantir l'assoliment de les competències de cada etapa educativa i la transició a la vida adulta (Decret 150/2017, de 17 d'octubre, de l'atenció educativa a l'alumnat en el marc d'un sistema educatiu inclusiu).

La implementació del Decret comporta la classificació de les necessitats específiques de suport educatiu (NESE), que en el cas dels infants d'origen estranger es deriven de:

- Incorporació tardana al sistema educatiu
- Falta de domini de la llengua vehicular dels aprenentatges
- Escolaritat prèvia deficitària

Cal diferenciar que entenem per alumnes d'origen estranger i alumnes nouvinguts. D'una banda "es considera alumne nouvingut l'alumne d'origen estranger que s'incorpora per primera vegada al sistema educatiu en un moment posterior a l'inici de l'educació primària, en els darrers vint-i-quatre mesos o, excepcionalment, quan s'hi ha incorporat en els darrers trenta-sis mesos i procedeix d'àmbits lingüístics i culturals molt allunyats del català." (Departament d'Ensenyament de la Generalitat de Catalunya, 2017, p.17) D'altra banda, quan un educand supera aquest període de temps deixa de ser considerat un alumne nouvingut i passa a ser reconegut com un alumne d'origen estranger. Els alumnes d'origen estranger són infants que no es poden considerar nouvinguts, però les seves necessitats específiques estan relacionades amb el domini de la llengua vehicular dels aprenentatges i/o amb la falta de referents culturals i coneixements previs. Aquest matís entre alumnat nouvingut i alumnat d'origen estranger és molt rellevant a l'hora d'orientar les pràctiques educatives, donat que en funció de la terminologia variaran les característiques, les necessitats específiques de suport i les mesures i suports educatius.

Per tant, pel que respecta a l'educació infantil, context en què se centra aquesta recerca, no es poden considerar alumnes nouvinguts, ja que "els objectius previstos al currículum, com ara l'estimulació de la llengua oral i la descoberta del codi lectoescriptor, ja donen resposta a les seves necessitats" (Departament d'Ensenyament de la Generalitat de Catalunya, 2017, p.22). Tot i aquest matís, s'han proposat estratègies específiques de suport per a aquesta etapa, especialment pensades per a alumnes que provenen de famílies no castellanoparlants.

En relació amb les mesures i suports educatius, segons les concrecions i desenvolupament del currículum de l'educació infantil i primària, es destaca com tot alumne d'origen estranger ha de poder rebre un suport educatiu que doni resposta a les necessitats específiques que puguin presentar. Així doncs, segons el Departament d'Educació (2017), aquestes ajudes se les anomena Suport lingüístic i social i les

seves principals funcions són millorar el domini de la llengua, concretament treballant l'adquisició de les habilitats comunicatives, a la vegada que promoure espais de relació i integració escolar i social. Pel que fa al suport lingüístic els mestres hauran de vetllar perquè l'infant assoleixi el coneixement de la llengua vehicular que li permeti comunicar-se en tots els entorns de forma autònoma i sense suports específics. Quant a l'aspecte social el centre educatiu haurà de ser inclusiu, visibilitzant i reconeixent tots els infants des d'una òptica intercultural.

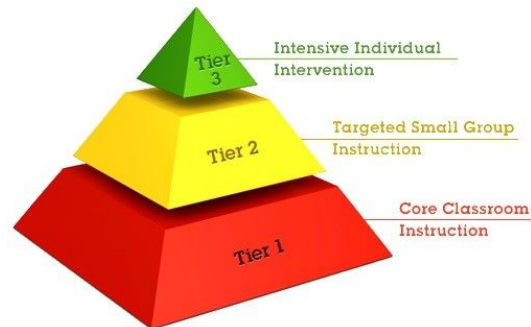
Quant a mesures i suports educatius, el Decret 150/2017 de 17 d'octubre, de l'atenció educativa a l'alumnat en el marc d'un sistema educatiu inclusiu, concretament, en l'article 7.1 especifica que "les mesures per a l'atenció educativa són les accions i actuacions organitzades pels centres destinades a facilitar l'accés a l'aprenentatge i la participació, a fi de permetre el progrés de tots els alumnes, prevenir les dificultats de l'aprenentatge i assegurar un millor ajustament entre les capacitats dels alumnes i el context educatiu." Per tant, l'atenció educativa de les NESE es realitza en funció del grau d'intensitat de les mesures i suports educatius, dividits en tres nivells: universals, addicionals i intensius. Cal destacar que l'ús d'una tipologia de mesures i suports no exclou l'ús de les altres. Les característiques de cada suport, segons el DECRET 150/2017, de 17 d'octubre, de l'atenció educativa a l'alumnat en el marc d'un sistema educatiu inclusiu són:

*-Mesures i suports universals:* Són les primeres accions i pràctiques educatives que cal emparar, donat que estan adreçades a tot el grup d'alumnes i la seva naturalesa és preventiva i proactiva. Algunes de les mesures i suports universals poden ser: personalització dels aprenentatges, organització flexible del centre, avaluació formativa i formadora, processos d'acció tutorial i orientació, etc.

*-Mesures i suports addicionals:* Són de caràcter preventiu i temporal i estan adreçades a un grup d'infants. En relació amb els alumnes d'origen estranger trobem: les mesures d'acció tutorial específiques, el suport del mestre d'educació especial, el suport escolar personalitzat (SEP), el suport lingüístic i social, etc.

*-Mesures i suports específics:* Són de caràcter intensiu, extraordinari i adaptades a cada infant que les necessita. La seva aplicació és transversal. Algunes d'aquestes mesures i suports amb relació als alumnes d'origen estranger són: pla de suport

individualitzat (PI), suport intensiu a l'escola inclusiva (SIEI), suport del personal d'atenció educativa, programes de l'aula integral de suport (AIS), etc.



**Imatge 1: Piràmide de les mesures i suports educatius.**

### ***Conseqüències psicològiques de la migració***

Tal com exposa Carbonell (2006) quan una persona abandona el seu país de residència o natal, voluntàriament o involuntàriament, i comença a viure en un altre país s'ha d'adaptar a una nova forma de viure. El que abans era la seva casa, els seus costums, les seves rutines, han canviat i s'ha d'adaptar a una nova cultura, una nova casa, diferents condicions climàtiques, etc. Com és lògic, aquest canvi tan sobtat de vida sovint comporta unes conseqüències, "unes pèrdues que poden provocar tristesa, baixa autoestima, sentiments de culpa o d'agressivitat, de desorientació, d'ansietat i irritabilitat, de vulnerabilitat, etc.". (Carbonell, 2006, p. 92). Aquestes conseqüències variaran en relació amb les característiques personals, el suport que rebí per part de la família i amistats a la vegada que l'acollida que rebí a l'escola.

Una de les principals afectacions respecte a les persones immigrades és el dol migratori, el qual l'entendem com "el període durant el qual la persona immigrada suporta el procés de superació d'aquella tristesa i aquell estrès ocasionats per les pèrdues esmentades, entre les quals tenen especial importància la separació familiar –de vegades de fills petits o de pares malalts– i la pèrdua d'estatus social." (Carbonell, 2006). En el cas dels infants, Segons Carbonell (2006) tot aquest procés s'intensifica encara més donat que sovint no entén el perquè del canvi de vida. Durant el període del dol migratori, els sentiments o manifestacions més comunes són: la nostàlgia respecte als familiars que han deixat enrere en la seva terra natal; el desig de tornar a casa i recuperar les rutines a les quals estaven acostumats; i problemes d'adaptació respecte a les noves condicions de vida i costums.

A més, segons Sayed-Ahmad (2013) migrar a un altre país pot comportar fatiga cognitiva i emocional. Aquesta fatiga ve provocada pel continu esforç per part de les persones immigrants per poder assimilar totes les noves característiques i funcionament del nou context. Aquest canvi tan radical d'estil de vida pot manifestar-se com a irritabilitat, insatisfacció o frustració, estrès, sentiment d'impotència, a causa de la incapacitat d'actuar de manera competent a la nova cultura, dèficit d'atenció i de memòria, afebliment i bloqueig efectiu (provocat pel desconeixement de la llengua oficial del nou país) i ambivalència afectiva i emocional (a conseqüència de la contraposició constant de sentiments), trastorns adaptatius, reaccions psicossomàtiques, sentiments de nostàlgia, estranyesa, culpa i por per la integritat física, i altres expressions clíniques (Sayed-Ahmad, 2013).

En conseqüència, el mestre té el deure d'estar pendent de quines manifestacions pot presentar l'infant nouvingut, sobretot durant les fases d'aculturació. La falta de capacitat de comunicació dels infants en la llengua vehicular, pot dificultar aquesta percepció en les manifestacions de dol.

#### ***L'acollida, el primer pas cap a la inclusió educativa:***

"Els immigrants no sempre són benvinguts per alguns membres de la societat que els acull" (Coelho, 2005). Arreu de tot el món els immigrants són objectiu de prejudicis i discriminacions sobretot lligats a temes econòmics i sovint hi ha la idea que qui obté un benefici és només l'immigrant; però al contrari de falses creences la immigració és un factor de creixement i desenvolupament. Així doncs, "per contrarestar l'estereotip negatiu dels immigrants, les escoles han d'ajudar a crear una opinió pública informada i proporcionar un entorn de benvinguda pels nous residents" (Coelho, 2005, p.30). Així doncs, emigrar a nou país comporta un procés d'adaptació. Kim (1988) i Brown (1992) (citats en Coelho 2005), seqüencien aquest procés en quatre fases d'aculturació:

*-Arribada i primeres impressions:* les primeres setmanes poden ser viscudes amb positivisme, pel fet de deixar enrere una vida amb situacions extremes. Paral·lelament l'ansietat pot estar present donat que la família haurà d'instal·lar-se en el nou país. Alguns infants poden presentar-se com a observadors i no participants en les dinàmiques proposades pel mestre.

*-Xoc cultural:* la identificació de característiques del nou entorn, pot provocar sentiments negatius com: incomoditat, confusió, ansietat, frustració i/o alienació i altres



problemàtiques emocionals com ara bé el dol migratori. De forma simultània, poden experimentar sentiments positius com la curiositat i l'optimisme, provocant confusió. L'escola ha de proporcionar un suport tant a l'alumne com a la família perquè l'adaptació positiva d'un membre pot facilitar la dels altres.

*-Recuperació i optimisme:* aquesta fase suposa un retorn a l'optimisme provocat per la resiliència, a conseqüència de la superació de les anteriors etapes. També començaran a superar dificultats com ara l'aprenentatge de la llengua vehicular, el qual, facilitarà la creació de vincles i l'inici d'amistats d'un grup cultural diferent.

*-Aculturació:* Sovint per poder arribar a aquesta última fase han hagut de passar un o dos anys. Així doncs, la fase d'aculturació, comporta superar una sèrie de conflictes interns i una redefinició de la seva identitat.

Davant d'aquest procés d'aculturació, l'escola ha de donar una resposta educativa per tal de facilitar l'adaptació. Aquest procediment s'anomena acollida i comporta una sèrie de protocols d'actuació, els quals han de regular l'arribada i integració dels infants i famílies a l'escola. Segons Carbonell (2006) aquests protocols no han de focalitzar-se únicament amb els educands ni en la facilitació de documents burocràtics, han de tenir en compte la seva família i atendre les problemàtiques que puguin estar vivint dins i fora l'escola. L'escola haurà de crear un clima agradable i càlid, per part de tots integrants de la comunitat educativa, proporcionant una benvinguda positiva, la qual faciliti la integració tant al centre educatiu com en el país. Segons Coelho (2005) les primeres intervencions educatives hauran d'estructurar-se a partir de dos blocs:

*1. Recepció i orientació:* és important una bona primera impressió per part de l'infant i la seva família envers l'escola, alguns recursos que poden influir positivament en aquest primer contacte són: crear cartells i avisos en les llengües natives; establir un procediment per donar una benvinguda per part de tota la comunitat educativa; realitzar una entrevista informal per conèixer amb més profunditat a l'infant i la família; proporcionar un butlletí en la seva llengua materna amb una informació bàsica que permeti una orientació dins i fora l'escola; proporcionar informació dels recursos lingüístics de la comunitat; oferir als nous estudiants un "kit d'inici bàsic" de materials i organitzar mercats de segona mà, ja que algunes famílies durant els primers anys

patiran grans dificultats econòmiques; i presentar un "ambaixador" estudiantil, aquests estudiants guiaran a l'infant i a la seva família per tota l'escola, etc.

*2. Valoració i emplaçaments inicials:* un cop realitzada la primera part de la benvinguda caldrà realitzar una avaluació adequada i adaptada a les seves necessitats per poder-les atendre. A partir d'aquestes valoracions els professionals de l'educació procediran a prendre decisions pel que respecta a les necessitats acadèmiques i lingüístiques. A l'educació infantil és recomanable realitzar la valoració mitjançant observacions de l'infant dins i fora l'aula.

### **Objectius**

Aquesta recerca té com a principal interrogant quins recursos i estratègies poden optimitzar la inclusió educativa dels infants d'origen estranger en el segon cicle d'educació infantil. En conseqüència, l'objectiu principal de l'estudi és:

- Elaborar una guia per a mestres amb els recursos i estratègies per la inclusió dels infants d'origen estranger de 3 a 6 anys.

Per poder abordar aquest objectiu hem proposat tres objectius específics, en relació amb segon cicle d'educació infantil, els quals són:

1. Detectar quines són les necessitats educatives en les escoles de Catalunya en relació amb els infants i famílies d'origen estranger.
2. Conèixer quines són les principals necessitats dels infants i famílies d'origen estranger.
3. Cercar quines estratègies i recursos educatius poden atendre les necessitats específiques d'infants d'origen estranger.

### **Metodologia**

Aquest estudi es tracta d'una recerca sota el paradigma interpretatiu, atès que busca investigar, comprendre i interpretar la realitat educativa actual, concretament en relació amb la inclusió dels infants d'origen estranger a l'escola. Mitjançant la recerca analitzarem i descriurem quines estratègies i recursos poden afavorir la inclusió dels infants d'origen estranger de 3 a 6 anys. Quant al tipus de disseny emparat, pel que fa a l'abast temporal de la recerca, és un estudi transversal i, segons el marc en què té lloc la recerca es tracta d'un estudi de camp.

En referència a les dades, s'han recollit a partir de mètodes quantitius i qualitius per tal de donar resposta als objectius de la investigació.

### **Participació**

En aquest apartat cal diferenciar dos blocs, per una banda es pretén incorporar al treball la visió de professionals de reconegut prestigi en l'àmbit de l'educació per tal que cadascú aportï, des de la seva experiència i coneixement aquesta visió.

En aquest cas, es tracta d'una mostra dirigida on s'ha pogut contactar i entrevistar a quatre professionals que treballen en diferents àmbits educatius.

Entrevistat 1: El primer participant de la recerca ha estat el Dr. Jordi Riera i Romaní, catedràtic d'Educació de la Universitat Ramon Llull (URL) i Vicerector de Política Acadèmica i Adjunt al Rector. La seva col·laboració ha estat molt valuosa per comprendre i reflexionar al voltant de la realitat educativa a Catalunya des de la perspectiva de la pedagogia social i la innovació educativa.

Entrevistat 2: En segon lloc, ha participat la Mònica Algueró Nieto, vicepresidenta de la Secció de Psicologia de la Intervenció Social del Col·legi Oficial de Psicologia de Catalunya (COPC). La seva aportació ha permès incorporar a l'estudi una perspectiva psicològica per comprendre quines necessitats i dificultats tenen els infants d'origen estranger en l'àmbit psicosocial.

Entrevistat 3: En tercer lloc, trobem a la Montserrat Tomàs, coordinadora del grup de treball de Pràctiques Inclusives de l'Associació de Mestres Rosa Sensat. Gràcies a la seva participació s'han pogut recollir estratègies, recursos i metodologies per tal d'optimitzar la inclusió educativa dels infants d'origen estranger.

Entrevistat 4: Finalment, ha participat la Mercè Sendrós i Farré escriptora i representant de l'Equip d'assessorament i orientació en llengua, interculturalitat i cohesió social (ELIC) concretament en el districte de l'Eixample. Gràcies al seu testimoni hem pogut comprendre la situació actual dins dels centres educatius i quins recursos són més adequats des d'un punt de vista lingüístic a la vegada que social.

L'altre bloc el constitueix la participació dels mestres d'educació infantil on es buscava una visió la més variada possible, tant en l'àmbit de territori com de l'entorn

socioeconòmic de l'escola a Catalunya. Per aquest motiu es va decidir fer un mostreig aleatori dirigit a mestres amb experiència amb els infants d'origen estranger entre els 3 i els 6 anys i se'ls va fer arribar un qüestionari. La participació en l'enquesta ha sigut d'un total de 53 mestres.

### **Instruments**

Com s'ha comentat, els instruments que s'han utilitzat per a la recollida de dades han sigut un total de quatre entrevistes de caràcter semiestructurat (una amb un total d'11 preguntes i les altres amb un conjunt de 10 preguntes) i un qüestionari.

En relació amb l'enquesta, s'ha utilitzat un qüestionari d'elaboració pròpia, ad hoc, amb la finalitat de recollir dades sobre les necessitats educatives en les escoles de Catalunya en relació amb els infants i famílies d'origen estranger en l'etapa 3-6. El qüestionari s'ha creat a partir de la plataforma Google Formularis i consta de 23 ítems, dels quals 7 són oberts i 16 són tancats amb les possibilitats de resposta sí/no, caselles de múltiple selecció o bé 5 opcions: 1 (totalment en desacord), 2 (molt desacord), 3 (d'acord), 4 (molt d'acord) i 5 (totalment d'acord). La distribució dels ítems s'agrupen en 7 categories: A. Dades personals, B. Experiència professional, C. Necessitats específiques de suport educatiu, D. Formació acadèmica, E. Estratègies i recursos educatius i F. Relació amb les famílies.

### **Procediment**

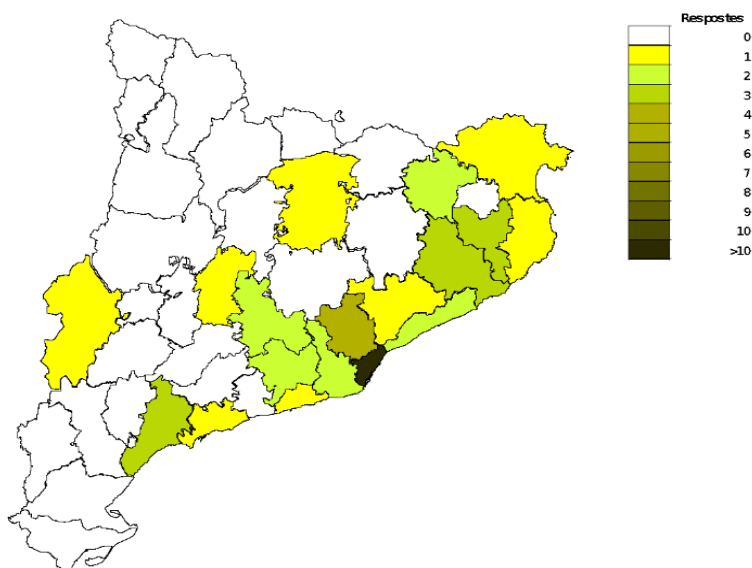
En primer lloc, en relació amb les entrevistes, s'ha recollit la informació per mitjà de gravacions de veu, sempre amb el consentiment dels participants, a la vegada que s'han pres notes de camp. Seguidament, s'ha transcrit la informació i s'ha tractat a partir dels objectius de la recerca. A continuació, s'ha codificat la informació per tal d'analitzar-la, a partir del quadre de comandament creat prèviament amb les dimensions, les categories i les subcategories dissenyades. Pel que respecte a l'enquesta, la recollida de dades s'ha realitzat a partir d'un l'enllaç que s'ha compartit amb els participants, que dona accés al qüestionari. Els resultats s'han carregat en un arxiu Excel i, a partir de les dades obtingudes s'han elaborat unes taules de freqüències per tal de comptabilitzar el nombre de respostes obtingudes en cada ítem. A continuació, s'han creat diferents gràfics a partir de les dades més rellevants i s'ha integrat tota la informació obtinguda en relació amb les preguntes i objectius formulats prèviament. Per últim, s'ha realitzat el procés de triangulació de la informació de les entrevistes i qüestionaris, per tal de treure unes conclusions.

## Resultats i discussió

Per tal d'analitzar i comentar els resultats obtinguts s'han agrupat les dades més segons cada objectiu plantejat.

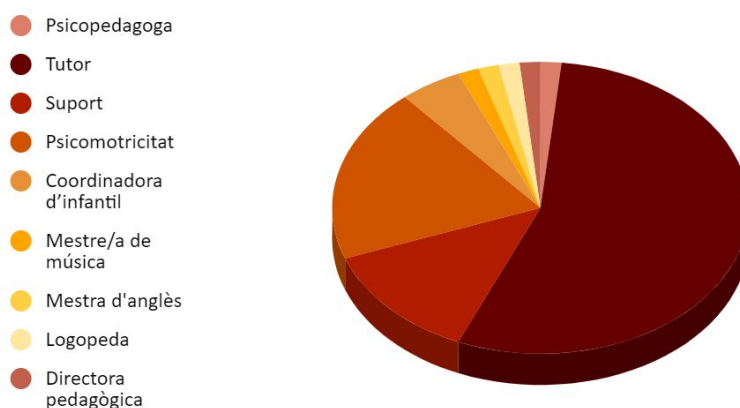
### **Objectiu 1: Detectar quines són les necessitats educatives en les escoles de Catalunya en relació amb els infants i famílies d'origen estranger en l'etapa 3-6.**

En primer lloc, s'ha analitzat aquest objectiu a partir de la del disseny d'una enquesta que es va distribuir a 53 mestres d'educació de 2n cicle de diferents llocs de la geografia catalana. Així doncs, tal com apareix en el gràfic 1, a partir de 17 comarques catalanes més una de la Catalunya Nord, s'ha buscat reflectir la diversitat geogràfica del territori. Cal considerar que les respostes corresponen a comarques que representen 6.481.015 habitants del total de 7.675.217 habitants de la població catalana l'any 2019, o sigui un 84,4 % del total. (Idescat, 2019).



**Gràfic 1: Distribució geogràfica de les respostes**

En referència al perfil dels participants trobem d'una banda, la titularitat dels centres on treballen actualment, el qual representa un 62,3% a l'escola pública i un 37,7% a centres concertats. D'altra banda, quant al rol que desenvolupen dins de l'escola, com es pot apreciar al gràfic, majoritàriament han participat mestres tutors (64,2%). També han participat mestres de suport, mestres de psicomotricitat, mestres d'anglès, mestres de música, logopedes, coordinadores de cicle, directores de cicle.



**Gràfic 2: Rols dels enquestats en els centres educatius**

Quant als àmbits de desenvolupament els quals es percebia dificultats, s'ha observat en una pregunta de múltiple selecció que tots els enquestats, és a dir el 100%, van posar de manifest la dificultat en el desenvolupament del llenguatge, mentre que més de la meitat dels participants van evidenciar també el desenvolupament social amb un 51%. En tercer pla, es troba el desenvolupament cognitiu un 14,3% i el desenvolupament motriu i perceptiu un 6,1%. Aquestes dades obtingudes afirmen la necessitat de donar resposta a l'àmbit lingüístic i social, en la mateixa línia el Departament d'educació de la Generalitat de Catalunya (2017) especifica que els alumnes d'origen estranger han de rebre un servei anomenat Suport lingüístic i social, del qual les principals funcions són millorar el domini de la llengua a la vegada que promoure la relació i integració escolar i social d'aquests infants.

Seguidament, pel que fa a les necessitats i dificultats relacionades amb l'àmbit emocional, s'ha observat com un 65,3% dels enquestats percep algun tipus de dificultat emocional. En conseqüència, les dificultats més destacades pels participants van ser: frustració (11 respostes), bloqueig emocional (11 respostes) i necessitat d'afecte (7 respostes). Altres problemàtiques constatades van ser: inseguretat, xoc cultural, bloquejos emocionals, dificultats de relació, por, tristesa, autoestima baixa, manca de motivació, desconfiança, timidesa, problemes en relació amb la família, apatia, exclusió social, aïllament, enyorança del país natal i inestabilitat familiar. S'observa com la majoria de problemes emocionals esmentats pels enquestats estan relacionats amb els que descriuen Sayed-Ahmad (2013) i Carbonell (2006), i com la majoria de manifestacions estan directament vinculades amb el dol migratori, el qual

segons Kim (1988) i Brown (1992) (citats en Coelho, 2005), es dona en la segona fase del procés d'aculturització anomenat "xoc cultural".

Quant a les dificultats percebudes a l'hora de realitzar intervencions educatives s'ha observat com, d'una banda, en relació amb els infants, gairebé tots els participants, van destacar la comunicació i la comprensió com a principals problemàtiques. Altres problemes van ser: la motivació, la implicació de les famílies, la cultura, el vincle amb la resta del grup, falta de recursos, les normes del centre i conductes agressives. D'altra banda en relació amb les famílies d'origen estranger, altre cop la comunicació va ser la que va obtenir un nombre major de representació (25 respostes), tot i que a diferència dels infants, la cultura va ser considerada en segon lloc amb un total de 12 respostes. Altres problemàtiques van ser: la implicació escolar, la integració a la nostra societat i l'acompanyament emocional, l'adaptació a les normes de l'escola, la socialització, recursos econòmics i la confiança. Tal com es pot observar, tant les dificultats percebudes al voltant dels infants com en relació amb les famílies tenen una relació directa amb les habilitats socials i la cultura, d'aquí la importància de tenir estratègies i recursos per treballar des de l'escola la integració social i els aspectes culturals, tant en el cas dels infants com en el de les famílies.

Davant d'aquestes dificultats i necessitats, un aspecte que considerava important, era posar de relleu quina formació acadèmica havien rebut els mestres, per tal de disposar d'eines amb les que enfrontar-se a les mateixes. Així doncs, durant la formació inicial vers a la inclusió dels infants d'origen estranger, la puntuació mitjana obtinguda s'ha situat en 2,36 (essent 1 cap formació i 5 molt bona formació). Per tant, la valoració que es fa de la formació inicial per part dels mestres és que ha estat insuficient, donat que més del 59 % diuen haver rebut formació escassa o nul·la vers la formació que van rebre per enfrontar-se a les dificultats en les quals s'han trobat. Per acabar de fer una millor aproximació a la formació que disposen, també se'ls va preguntar per la formació acadèmica rebuda un cop incorporats al món laboral educatiu i la resposta és que només un 34,7 % ha rebut algun tipus de formació complementària al respecte. Així doncs, tal com va afirmar el dr. Riera, la formació inicial hauria de ser "més holística en la formació de tots els estudis de magisteri perquè és un dels reptes claus que tenim" i en conseqüència "no hauria de ser en una formació complementària sinó que hauria de ser una formació estructuradora del perfil del mestre".

Un altre bloc de qüestions es van adreçar als serveis i recursos. Relatiu als serveis de cada centre per assessorar les intervencions educatives vers els alumnes d'origen estranger, un 63,2 % va constatar que sí disposava. Cal tenir present l'altra banda de la fotografia i és que gairebé el 37% dels centres no disposen de cap equip professional de suport. Quant als serveis externs, un 55,1% van dir que coneixien o tenien alguna relació amb altres serveis d'orientació educativa en relació amb els infants d'origen estranger. Finalment quant als recursos, un 61,2 % dels centres disposen de recursos enfocats a la inclusió educativa dels infants d'origen estranger. Entre els recursos que disposen trobem: l'aula d'acollida, també recursos pedagògics i d'immersió.

Com s'ha comentat al llarg de l'estudi, un dels problemes més importants és la comunicació, tant amb l'infant com amb la seva família. En aquest sentit es va preguntar com es comunicaven amb les famílies que no dominaven el català ni el castellà. Els recursos més utilitzats són: els intèrprets professionals, l'ajuda d'altres famílies, l'anglès i el Google Traductor. Concretament el nombre d'enquestats que utilitzen algun suport (Google Traductor, imatges, documents traduïts, professional traductor, etc.) durant les entrevistes amb les famílies no castellanoparlants i no catalanoparlants és del 63 %.

Així doncs, en síntesi de la situació actual de Catalunya, en relació amb els infants d'origen estranger, tal com apunta dr. Riera, podem afirmar que les escoles catalanes estem en un lloc prou bo però encara hi ha molta feina a fer.

Finalment, l'última qüestió plantejada, estava directament vinculada amb l'objectiu principal del treball, elaborar una guia pels educadors que els hi donés eines per enfrontar-se a les dificultats del procés educatiu als infants d'origen estranger entre els 3 i els 6 anys. En aquest sentit la valoració de la resposta mitjana se situa en un 4,26, essent un 1, Cap utilitat i un 5, Molta utilitat, una valoració que ratifica la necessitat de la mateixa. Un 77,5 % donen una valoració de 4 o 5, és a dir, bastant o molta utilitat.



## **Objectiu 2: Conèixer quines són les principals necessitats dels infants i famílies d'origen estranger en l'etapa 3-6.**

Per tal d'analitzar les dades obtingudes amb relació a aquest objectiu s'han elaborat quatre categories: el paper de l'escola en la resposta educativa, comprendre el sentit de les migracions, els factors de risc i els àmbits on mostren necessitats i/o dificultats.

En primer lloc, en referència a la primera categoria, el paper de l'escola en la resposta educativa a les necessitats dels infants, tal com va expressar Algueró, cal apostar per una atenció precoç i des de la prevenció, donat que en l'etapa d'educació infantil cal tenir present com incidirà en tota la trajectòria de cada infant. Així doncs, caldrà apostar per l'educació de qualitat, la qual ha de garantir els drets, oportunitats, el benestar i l'enriquiment del desenvolupament personal, social, cognitiu i emocional de l'infant. D'aquesta manera la inclusió social ha de ser l'objectiu prioritari dels centres educatius i ha d'anar lligada amb una resposta educativa de qualitat. Aquestes respostes educatives hauran d'ajustar-se a les diferents necessitats de l'alumnat i garantir la no segregació, l'equitat, l'educació per la igualtat i el respecte a la diversitat.

En segon lloc, trobem la importància de comprendre el sentit de les migracions donat que resulta clau per enfocar l'acompanyament a l'infant i família d'origen estranger. El suport educatiu cap a l'infant i la seva família, s'ha d'adaptar en funció de les causes que ha generat aquella migració donat que les causes estan clarament associades a les dificultats, necessitats o mancances que manifesten. Amb relació al protocol d'actuació escolar, l'escola ha de donar respostes personalitzades, no mitjançant un protocol rígid i invariable. A més, la resposta educativa ha de tenir una mirada holística global per avançar educativament d'una manera qualificada. Així doncs, les dades obtingudes respecte a l'acollida reafirmen la necessitat descrita per Carbonell (2006) que l'acollida no només se centri en els educands ni en la facilitació de documents burocràtics, donat que ha de poder donar resposta a les problemàtiques de tota la família dins i fora l'escola.

Pel que respecta als factors de risc, en relació amb els infants d'origen estranger estan associats amb els riscos d'exclusió social i factors d'especial vulnerabilitat, com ara bé: la pobresa, major índex de fracàs escolar, problemes emocionals, dificultats d'aprenentatge, etc. Des d'una altra perspectiva, segons el dr. Riera la cultura pot ser un factor de risc donat que migrar a un altre país pot comportar el trencament d'una

determinada escala de valors. Per aquest motiu, tal com apareix en la Declaració Universal de la UNESCO sobre la Diversitat Cultural (2001) l'escola haurà de tenir present la diversitat cultural com a part del patrimoni comú de la humanitat i en conseqüència establir estratègies i recursos per respondre a les necessitats tant dels infants com de les seves famílies. Cal destacar com els factors de risc en cap moment han de ser considerats factors determinants, per aquest motiu no hem d'utilitzar-los com a etiquetes o judicis cap als infants.

En relació amb els àmbits on mostren necessitats i/o dificultats els infants d'origen estranger són diversos. Algunes de les dificultats específiques estan relacionades amb l'adquisició de la llengua vehicular dels aprenentatges. Tanmateix cal emfatitzar que l'èxit educatiu d'aquest alumnat sovint està relacionat amb aspectes personals, relacionals i contextuals que també cal tenir en compte. Així doncs, la resposta educativa a aquestes necessitats haurà de partir de la idea que l'ensenyament i l'aprenentatge han de permetre descobrir les possibilitats, habilitats, capacitats i potencial de cada infant (UNESCO, 2015). Pel que respecta a l'àmbit emocional, Sendrós destaca com els infants d'origen estranger arriben amb una motxilla emocional, donat que ells no han decidit emigrar, fet que com apunta Carbonell (2006) provoca que el procés del dol migratori s'intensifiqui més en els infants perquè sovint no entenen el perquè del canvi de vida. En conseqüència, l'escola ha d'esdevenir un entorn d'aprenentatge segur i garantir que tots els infants se sentin còmodes assumint riscos, fet que disminuirà l'aparició de problemàtiques psicològiques i afavorirà una major cohesió social.

**Objectiu 3: Cercar quines estratègies i recursos educatius poden atendre les necessitats específiques d'infants d'origen estranger en l'etapa 3-6.**

Respecte a aquest tercer objectiu s'han recollit diferents estratègies i recursos en relació amb: l'acollida, les famílies, la inclusió dins l'aula, la cultura i les TIC.

En primer lloc, en relació amb les estratègies i/o recursos durant l'acollida trobem com els centres educatius han d'afavorir la inclusió en la comunitat i promoure la cohesió social. Durant el procés d'acollida hem pogut observar la importància de tenir en compte a la família, donat que si la família sent que se la inclou, l'infant indirectament també se sentirà tranquil.

A més, cal tenir molt present que la família és la principal estructuradora de la vida de l'infant. Així doncs, la manera de tenir present a la família a l'escola és fent-la protagonista del procés d'acollida i no consumidora d'un pla. Per tant, les estratègies i/o recursos dependran del perfil de cada família i caldrà adaptar-les i personalitzar-les. Per aquest motiu, el mestre haurà de treballar i de pensar en codi xarxa, establint connexions entre el món aula, el món extra aula, el món extraescolar, social, cultural, etc. per poder comprendre i proporcionar una resposta adaptada a les necessitats de cada infant i família.

Quant a les estratègies i/o recursos en relació amb la inclusió, Algueró destaca com "fomentar la col·laboració entre iguals és una de les millors ajudes a l'aprenentatge i una oportunitat per cohesionar el grup i millorar la llengua en situació d'ús real." En conseqüència, Montserrat Tomàs descriu com a principals estratègies per treballar la inclusió dels infants d'origen estranger:

- *La tutoria entre iguals.*
- *El treball cooperatiu*
- *El treball per projectes*
- *Metodologies d'organització d'aula, com ara bé els racons o ambients*

Quant a les estratègies i/o recursos en relació amb la cultura, Montserrat Tomàs posa en relleu com mitjançant el reconeixement de la cultura i la llengua de l'infant nouvingut, ajudarà a promoure la inclusió de l'infant a la vegada que entendre'l, i millorar la cohesió grupal. En aquest sentit, caldrà apostar pel diàleg sempre des d'una perspectiva fluida i natural. Alguns recursos per treballar la cultura a educació infantil poden ser:

- La creació d'un projecte anomenat "coneixem el món" o "fem la volta al món" que permet treballar diferents aspectes culturals de cultures diverses.
- Muntar el racó de joc simbòlic on els infants puguin crear viatges que els permetin conèixer la cultura de l'infant d'origen estranger d'una forma natural.

En referència a les TIC com a suport educatiu, cal utilitzar-les com a "suport del canvi", per personalitzar els aprenentatges i trencar barreres de caràcter cultural i/o idiomàtic, etc. Contràriament, tal com afirma el dr. Riera, hem de vigilar que no acabin sent una esclatxa de diferenciació i de segregació causades pel domini competencial o la connectivitat a internet dels infants i famílies d'origen estranger.

## **Conclusions**

En primer lloc, destacar la importància d'oferir una atenció precoç i preventiva als infants de 3-6 anys d'origen estranger donat que les problemàtiques que puguin aparèixer en aquesta etapa poden incidir en el desenvolupament de l'infant. D'aquesta manera la inclusió social ha de ser un dels objectius prioritaris dels centres educatius i ha d'anar lligada amb una resposta educativa de qualitat, aquestes hauran d'ajustar-se a les diferents necessitats de l'alumnat i garantir la no segregació, l'equitat, l'educació per la igualtat i el respecte a la diversitat.

A partir de les dades obtingudes, es reafirma que els àmbits lingüístic i social són els principals àmbits del desenvolupament als que cal donar resposta com a les principals necessitats i problemàtiques relacionades amb els infants d'origen estranger. D'aquí doncs, la necessitat de seguir les indicacions del Departament d'Educació de la Generalitat de Catalunya (2017) i oferir un servei, a tots els infants que el necessitin, anomenat Suport lingüístic i social, per tal de millorar la competència lingüística de la llengua vehicular i afavorir la integració escolar i social d'aquests infants.

Pel que fa als aspectes emocionals, s'ha observat la necessitat d'acompanyar els infants durant el procés d'aculturació descrit per Kim (1988) i Brown (1992) (citats en Coelho, 2005), donat que la majoria de problemes emocionals constatats guarden una relació directa, especialment durant la segona fase, que és quan pot aparèixer el dol migratori.

Seguidament respecta l'acollida, cal enfocar-la com un protocol d'actuació personalitzat i holístic on, tant a l'infant com a la família, hauran de ser protagonistes i no consumidors d'un pla que ha de donar resposta a les seves problemàtiques dins i fora l'escola. Per aquest motiu, és rellevant comprendre el sentit de cada migració per poder acompanyar d'una forma qualificada a l'infant i família d'origen estranger. A més, l'acollida haurà de tenir present els factors de risc relacionats amb els infants d'origen estranger, lligats amb el risc d'exclusió social i factors d'especial vulnerabilitat, com: la pobresa, major índex de fracàs escolar, problemes emocionals, dificultats d'aprenentatge, etc. En aquest sentit, cal contemplar la cultura d'aquests infants com un factor de risc més, donat que l'emigració pot comportar el trencament d'una determinada escala de valors. Això no obstant, els factors de risc en cap moment s'hauran de contemplar com a factors determinants.

Quant a les principals estratègies i recursos per fer front a la inclusió educativa dels infants d'origen estranger, en primer lloc, dependran de cada perfil d'infant i família. Per aquest motiu, el mestre ha d'adaptar-les i personalitzar-les per poder establir connexions entre els diferents entorns de la vida dels infants. Respecte a les metodologies, serà positiu emparar aquelles que fomentin la col·laboració entre iguals, donat que permetran millorar els aprenentatges dels infants a la vegada que reforçar la cohesió de grup. Per aquest motiu, les principals estratègies per treballar la inclusió dels infants d'origen estranger dins de l'aula són: la tutoria entre iguals, el treball cooperatiu, el treball per projectes i les metodologies d'organització d'aula, com ara bé els racons o ambients d'aprenentatge. Pel que respecta als recursos per treballar la cultura a educació infantil poden ser: la creació d'un projecte anomenat "coneixem el món" o "fem la volta al món" o muntar el racó de joc simbòlic on els infants puguin crear viatges que els permetin conèixer la cultura de l'infant d'origen estranger d'una forma natural i fluida. Per últim, cal utilitzar les TIC com a suport per personalitzar els aprenentatges i trencar barreres de caràcter cultural i/o idiomàtic, etc. Caldrà vigilar que no esdevinguin una escletxa en relació amb la segregació provocada pel domini competencial o la connectivitat a internet dels infants i famílies d'origen estranger.

Pel que fa a la formació dels mestres, s'ha observat que la formació inicial rebuda per la majoria de mestres no els ha proporcionat suficients eines per fer front a aquest repte educatiu. És necessari apostar per una formació més holística i estructuradora del perfil dels mestres; per tal que disposin d'eines envers el repte educatiu de la inclusió dels alumnes d'origen estranger.

Finalment, l'alta valoració, un 4,26 sobre 5, dels mestres respecte a l'elaboració d'una guia que els hi donés eines per enfrontar-se a les dificultats del procés educatiu als infants d'origen estranger entre els 3 i els 6 anys (objectiu principal del treball), reafirma la necessitat de la mateixa i omple de sentit que aquest treball finalitzi amb l'elaboració d'aquesta guia <sup>[1]</sup> la qual podeu trobar en l'annex núm. 1.

---

<sup>1</sup> Per accedir a la guia per a mestres en format digital podeu fer servir aquest enllaç: [https://www.canva.com/design/DAD54SqM4ZY/ykZ0gDEcTmN4LqXnhbsbVA/view?utm\\_content=DAD54SqM4ZY&utm\\_campaign=designshare&utm\\_medium=link&utm\\_source=publishsharelink](https://www.canva.com/design/DAD54SqM4ZY/ykZ0gDEcTmN4LqXnhbsbVA/view?utm_content=DAD54SqM4ZY&utm_campaign=designshare&utm_medium=link&utm_source=publishsharelink)

## **Limitacions i Prospectiva**

Durant el procés de recerca ens hem trobat principalment amb tres limitacions. En primer lloc, el temps del qual hem disposat per la realització del treball ens ha limitat el nombre de mestres que han pogut participar en l'enquesta. Seguidament, una altra limitació és l'edat dels infants, donat que a l'estar adreçat al període de 3 a 6 anys, dificulta la seva participació. Finalment, l'última limitació del disseny, està relacionada amb l'idioma, donat que com moltes famílies es troben en el procés d'adquisició del llenguatge és difícil conèixer les seves experiències en relació amb el procés d'acollida i d'aculturació al país.

Quant a futures línies d'investigació, per optimitzar els processos d'acollida i inclusió educativa, seria positiu l'elaboració d'un instrument que incorporés indicadors, per tal d'avaluar la inclusió i el procés d'acollida dels infants i famílies d'origen estranger a les escoles. Aquests indicadors haurien d'incorporar tant la perspectiva de l'infant, com la de la família, els mestres i fins i tot alguns aspectes d'integració social.

## **Referències bibliogràfiques**

Aguado, T. (2000). Diversidad, igualdad, cultura escolar: Significado e implicaciones prácticas en la enseñanza secundaria obligatoria. *REOP*. 11 (20), 187-198. Recuperat a:

<http://e-spacio.uned.es/fez/eserv/bibliuned:revistaREOP-2000-11-20-5760/Documento.pdf>

Carbonell, F (2006). *L'acollida: Acompanyament d'alumnat nouvingut*. Eumo Editorial. Fundació Jaume Bofill.

Catalunya. Decret 150/2017, de 17 d'octubre, de l'atenció educativa a l'alumnat en el marc d'un sistema educatiu inclusiu. *Diari oficial de la Generalitat de Catalunya*. Recuperat a:

[https://dogc.gencat.cat/ca/pdogc\\_canals\\_interns/pdogc\\_resultats\\_fitxa/?action=fitxa&documentId=799722&language=ca\\_ES](https://dogc.gencat.cat/ca/pdogc_canals_interns/pdogc_resultats_fitxa/?action=fitxa&documentId=799722&language=ca_ES)

Coelho, E. (2005). *Ensenyar i aprendre en escoles multiculturals. Una aproximació integrada*. Cuadernos de educación. Interculturalidad.

Declaración Universal de la UNESCO sobre la diversidad cultural (2 de noviembre de 2001) Recuperat a:

[http://portal.unesco.org/es/ev.php-URL\\_ID=13179&URL\\_DO=DO\\_TOPIC&URL\\_SECTI  
ON=201.html](http://portal.unesco.org/es/ev.php-URL_ID=13179&URL_DO=DO_TOPIC&URL_SECTI<br/>ON=201.html)

Delors, J. (1996). *La Educación encierra un Tesoro: Informe a la UNESCO de la Comisión Internacional sobre la Educación para el Siglo XXI*.

Direcció general d'Educació Infantil i Primària. (2015). *De l'escola inclusiva al sistema inclusiu. Una escola per a tothom, un projecte per a cadascú: Materials per a l'atenció a la diversitat*. Generalitat de Catalunya. Departament d'ensenyament. Recuperat a: [http://ensenyament.gencat.cat/web/.content/home/departament/publicacions/colleccion  
s/inclusio/escola-inclusiva.pdf](http://ensenyament.gencat.cat/web/.content/home/departament/publicacions/colleccion<br/>s/inclusio/escola-inclusiva.pdf)

Estadística de l'Ensenyament. (2019). *Alumnes de nacionalitat estrangera segons l'ensenyament: Distribució segons sectors educatius*. Recuperat a: [http://ensenyament.gencat.cat/ca/departament/estadistiques/indicadors/sistema-educat  
iu/escolaritzacio/alumnes-estrangers/](http://ensenyament.gencat.cat/ca/departament/estadistiques/indicadors/sistema-educat<br/>iu/escolaritzacio/alumnes-estrangers/)

Generalitat de Catalunya. Departament d'Ensenyament. (s.d.). *Atenció a la diversitat a l'educació infantil i primària*. Recuperat a: [http://ateneu.xtec.cat/wikiform/wikiexport/\\_media/cursos/escola\\_inclusiva/ddin/modul\\_2  
/atencio\\_diversitat\\_educacio\\_infantil\\_primaria.pdf](http://ateneu.xtec.cat/wikiform/wikiexport/_media/cursos/escola_inclusiva/ddin/modul_2<br/>/atencio_diversitat_educacio_infantil_primaria.pdf)

Generalitat de Catalunya. Departament d'Ensenyament. (2017). *Documents per a l'organització i la gestió dels centres: Concreció i desenvolupament del currículum de l'educació infantil i primària*.

Institut d'Estadística de Catalunya. (2019). *Evolució de la població total i estrangera. 2000-2019 Catalunya*. Recuperat a: <https://www.idescat.cat/poblacioestrangera/?b=0>

Institut d'Estadística de Catalunya. (2019). *Nombre de municipis i població: Comarques i Aran* <https://www.idescat.cat/pub/?id=aec&n=924>

Institut d'Estadística de Catalunya. (2019). *Població estrangera per municipis*.

Generalitat de Catalunya. Recuperat a:

<https://www.idescat.cat/poblacioestrangera/?b=6>

Institut d'Estadística de Catalunya. (2019). *Població estrangera per països*. Catalunya

Generalitat de Catalunya. Recuperat a:

<https://www.idescat.cat/poblacioestrangera/?b=12>

Ortín, M. i Carrasco, C. (2011). *Atenció a la diversitat: Didàctica de l'educació infantil*.

Institut Obert de Catalunya. Recuperat a:

[https://ioc.xtec.cat/materials/FP/Materials/1752\\_EDI/EDI\\_1752\\_M02/web/html/media/fp\\_edu\\_m02\\_u6\\_pdfindex.pdf](https://ioc.xtec.cat/materials/FP/Materials/1752_EDI/EDI_1752_M02/web/html/media/fp_edu_m02_u6_pdfindex.pdf)

Pujolás, P. (2017). *La inclusió escolar i estratègies per fer-la possible*. Recuperat a:

[http://www.xtec.cat/crp-santacolomaf/conferencies/la\\_inclusio\\_escolar\\_article.pdf](http://www.xtec.cat/crp-santacolomaf/conferencies/la_inclusio_escolar_article.pdf)

Sayed-Ahmad Beiruti, N. (2013). Procés migratori, diversitat sociocultural i impacte sobre la salut mental. *Educació Social: Revista d'Intervenció Socioeducativa*, 54, 87-101.



Annexos



**b** Blanquerna  
Universitat Ramon Llull

Facultat  
de Ciències  
de la Salut

# Guia per a mestres

RECURSOS PER LA INCLUSIÓ DELS  
INFANTS DE 3-6 ANYS D'ORIGEN  
ESTRANGER

Autora: Marta Bayo Garcia

Facultat de Psicologia, Ciències de  
l'Educació i de l'Esport Blanquerna  
Curs 2019-2020

# Índex de continguts

Estat actual a Catalunya:	pàg. 1
Conceptes claus:	pàg. 2
Què comporta emigrar?:	pàg. 3
Fases del procés d'adaptació:	pàg. 4
Com organitzar l'acollida?:	pàg. 5
Metodologies inclusives:	pàg. 6
Estratègies per treballar la cultura:	pàg. 7
Estratègies per treballar la llengua oral:	pàg. 8
Estratègies inclusives cap a les famílies:	pàg. 9
Referències bibliogràfiques:	pàg. 10

## Estat actual del tema

(Estadística de l'ensenyament, 2019 i Idescat, 2019)



Entre el 2000 i el 2019 **ha augmentat un 502,8%** el nombre d'infants de 3-6 anys d'origen estranger a Catalunya.



**El curs escolar 2018-2019**, es van registrar **37.416** infants de 3 a 6 anys d'origen estranger.



### Principals països de procedència:

Marroc (19,29%), Romania (7,78%), Xina (5,36%), Itàlia (5,31%), Pakistan (4,24%), Hondures (3,54%), Colòmbia (3,15%) França (2,98%), Bolívia (2,55%), Índia (2,27%), Equador (2,21%), Rússia (2,19%), Perú (2,04%) i Ucraïna (2,02%).

# Conceptes claus

(Departament d'Ensenyament de la Generalitat de Catalunya, 2017)

## Alumnat nouvingut d'origen estranger



## Alumnat d'origen estranger

Infants que **s'incorporen** per primera vegada al **sistema educatiu** procedents **d'àmbits lingüístics i culturals** molt allunyats del català, durant **el període de 24-36 mesos** a partir del **segon cicle d'educació primària**.

Infants que s'incorporen per primera vegada al sistema educatiu procedents d'àmbits lingüístics i culturals molt allunyats del català, **durant l'educació infantil o primer cicle d'educació primària**.

o

Alumnat nouvingut que ha **superat** el període de **24 - 36 mesos**.

Suports en relació amb l'alumnat d'origen estranger:

### Suport lingüístic i social



Millorar el domini de la llengua, treballant l'adquisició de les habilitats comunicatives, perquè pugui comunicar-se de forma autònoma i sense suports específics dins i fora de l'escola.



Promoure espais de relació i integració escolar i social perquè el centre educatiu sigui inclusiu, visibilitzi i reconegui tots els alumnes des d'una perspectiva intercultural.

### Mesures de suport en relació amb l'alumnat d'origen estranger

(Decret 150/2017, de 17 d'octubre, de l'atenció educativa a l'alumnat en el marc d'un sistema educatiu inclusiu)

#### Universals



- Personalització dels aprenentatges
- Organització flexible del centre
- Avaluació formativa i formadora
- Processos d'acció tutorial i orientació

#### Adicionals



- Mesures d'acció tutorial específiques
- Suport del mestre d'educació especial
- Suport escolar personalitzat (SEP)
- Suport lingüístic i social

#### Intensives

- Pla de suport individualitzat (PI)
- Suport intensiu a l'escola inclusiva (SIEI)
- Suport del personal d'atenció educativa

# Què comporta emigrar?

Emigrar a un altre país comporta viure molts canvis en poc temps. Com ara, el canvi de: casa, escola, cultura, costums, rutines, condicions climàtiques, etc.



Tot això, pot provocar el **dol migratori** (Carbonell, 2006), el qual és el període en què la persona immigrada supera la tristesa i l'estrès causats per aquests canvis, a més de la separació d'alguns familiars, amics i, en alguns casos, la pèrdua d'estatus social.

Aquest canvi respecte a l'estil de vida pot provocar:



Tristesa, baixa autoestima, sentiments de culpa



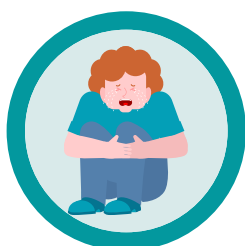
Agressivitat i irritabilitat



Ansietat



Desorientació



Por i/o sentiment de culpa



Problemes d'adaptació



Fatiga cognitiva i emocional.



Nostàlgia respecte als familiars que han deixat enrere



Aquestes conseqüències variaran en relació amb les característiques personals, el suport que rebi per part de la família i amitats i a la vegada de la benvinguda que rebi a l'escola.

# Fases del procés d'adaptació

(Kim i Brown citats en Coelho, 2005)



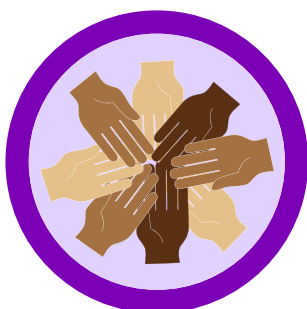
## 1. Arribada i primeres impressions

Les primeres setmanes poden ser viscudes amb positivisme provocat pel sentiment d'aventura o oportunitat per deixar enrere situacions extremes. Paral·lelament, la família s'està instal·lant al país i aquest fet, pot provocar ansietat, tant a la família com a l'infant. En aquesta fase alguns infants poden mostrar-se com a observadors i no participar en les dinàmiques proposades pel mestre.



## 2. Xoc cultural

Identificar les característiques del nou entorn, pot provocar sentiments negatius com: incomoditat, confusió, ansietat, frustració i/o alienació i altres problemàtiques emocionals com ara bé el dol migratori. Paral·lelament poden experimentar sentiments positius com la curiositat i l'optimisme provocant una confusió. L'escola ha de proporcionar un suport tant a l'alumne com a la família perquè l'adaptació positiva d'un membre pot facilitar la dels altres.



## 3. Recuperació i optimisme

A conseqüència de la superació de les anteriors etapes hi ha un retorn a l'optimisme provocat per la resiliència. A més, començar a superar dificultats, com l'aprenentatge de la llengua vehicular, facilitarà la creació de vincles i l'inici d'amistats d'un grup cultural diferent.



## 4. Aculturació

Sovint per poder arribar a aquesta última fase han hagut de passar un o dos anys. En aquesta última fase se superen una sèrie de conflictes interns i hi ha una redefinició de la seva identitat.

# Com organitzar l'acollida?

Segons Coelho (2005) les primeres intervencions educatives hauran d'estructurar-se a partir de dos blocs:

## 1. Recepció i orientació:

És important una bona primera impressió per part de l'infant i la seva família envers l'escola, alguns recursos que poden influir positivament en aquest primer contacte són:



- Crear cartells i avisos en les llengües natives.
- Establir un procediment per donar una benvinguda per part de tota la comunitat educativa.



- Realitzar una entrevista informal per conèixer amb més profunditat a l'infant i la seva família.
- Valorar el bagatge acadèmic, lingüístic i necessitats de l'alumne.
- Proporcionar un butlletí en la seva llengua materna amb una informació bàsica que li permeti una orientació dins i fora l'escola i l'aula.



- Oferir als nous estudiants un "kit d'inici bàsic" de materials.
- Presentar un "ambaixador" estudiantil, aquest estudiants guiarà a l'infant nouvingut i a la seva família per tota l'escola.

## 2. Valoració i emplaçaments inicials

Un cop realitzada la primera part de la benvinguda caldrà realitzar una avaluació adequada i adaptada a les seves necessitats per poder-les atendre. A partir d'aquestes valoracions els professionals de l'educació podran prendre decisions sobre les necessitats acadèmiques i lingüístiques. Pel que respecta a educació infantil es podria realitzar mitjançant observacions de l'infant dins i fora l'aula.



# Metodologies inclusives

## Treball cooperatiu

La diversitat a l'aula enriqueix a tot el grup. Fomentant la col·laboració i cooperació entre iguals, millorarem la construcció de nous aprenentatges a la vegada que cohesionarem el grup.



## Metodologies que promouen el treball cooperatiu:



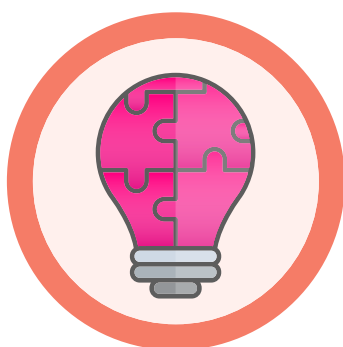
### Treball per projectes

Mitjançant els projectes podem potenciar la participació de tots els infants des del treball cooperatiu. Paral·lelament ajudarà a relacionar tots els àmbits del desenvolupament (lingüístic, social, cognitiu i motriu) en la construcció de nous aprenentatges.



### Metodologies d'organització d'aula

Els infants de 3 a 6 anys aprenen i es desenvolupen a partir del joc. Per aquest motiu les metodologies d'organització d'aula, com ara bé els ambients o racons afavoriran l'adquisició de nous aprenentatges, a la vegada que la creació de vincles afectius amb els infants de l'aula.



### Tutoria entre iguals

Un infant acompanya a l'infant d'origen estranger ajudant-lo a orientar-se en l'escola, agafar les noves rutines, etc. Així doncs, estarem promovent una relació cooperativa entre els dos infants, la qual no només afavorirà l'adquisició del llenguatge sinó una inclusió educativa i social.

# Estratègies per treballar la cultura



La creació d'un projecte anomenat "coneixem el món" o "fem la volta al món" que permeti treballar diferents aspectes culturals de cultures diverses.



Si observem que l'infant vol compartir alguna experiència, simplement podem dedicar un temps a què ho expressi. És important destacar que nosaltres no hem de forçar la seva participació, ha de sortir per iniciativa pròpia.



Muntar el racó de joc simbòlic on els infants puguin crear viatges que els permetin conèixer la cultura de l'infant d'origen estranger d'una forma natural.



La participació de famílies voluntàries que comparteixin amb tot el grup alguns aspectes de la seva cultura com: el menjar, la música, les danses, els jocs populars, l'idioma, etc.



# Estratègies per treballar la llengua oral

(Generalitat de Catalunya. Departament d'Ensenyament, 2016)



A través de les cançons es facilitarà l'aprenentatge de la nova llengua. A més, un cop interioritzi la cançó podrà participar sentint-se part del grup.



Els contes ajudaran a crear un vincle afectiu positiu envers la literatura, a la vegada que ajudaran a aprendre nou vocabulari.



A través dels espais de joc simbòlic es pot treballar vocabulari en relació a l'entorn dels infants.



Fer ús de pictogrames i imatges perquè l'infant pugui comunicar i comprendre situacions funcionals bàsiques.

# Estratègies inclusives cap a les famílies



- Si és possible, utilitzar intèrprets en les entrevistes.
- Si la família domina l'anglès, podem demanar la col·laboració de la mestra d'anglès de l'escola o d'algun altre mestre.
- Utilitzar traductors digitals, com ara bé el Google Traductor.
- Podem demanar la participació de famílies que comparteixin la mateixa llengua materna (sempre que les informacions no siguin confidencials).



- Facilitar documents burocràtics i circulars educatives traduïdes a la seva llengua materna. Podem incorporar algunes imatges que ajudin a entendre que se'ls està comunicant o demanant.
- Oferir la possibilitat de traduir els continguts de la pàgina web de l'escola.



- Proporcionar informació dels recursos lingüístics de la comunitat. En el cas que sigui possible, l'escola pot informar de cursos per aprendre la llengua vehicular dels aprenentatges, així com altres coneixements que puguin necessitar.



- Organitzar festes i trobades on puguin participar infants i famílies de l'escola perquè puguin crear nous vincles i amistats.



- Proposar mercats de segona mà, ja que algunes famílies durant els primers anys patiran grans dificultats econòmiques.

# Referències

## bibliogràfiques

- Carbonell, F. (2006). *L'acollida: Acompanyament d'alumnat nouvingut*. Eumo Editorial. Fundació Jaume Bofill.
- Catalunya. Decret 150/2017, de 17 d'octubre, de l'atenció educativa a l'alumnat en el marc d'un sistema educatiu inclusiu. *Diari oficial de la Generalitat de Catalunya*. Recuperat a:  
[https://dogc.gencat.cat/ca/pdogc\\_canals\\_interns/pdogc\\_resultats\\_fitxa/?action=fitxa&documentId=799722&language=ca\\_ES](https://dogc.gencat.cat/ca/pdogc_canals_interns/pdogc_resultats_fitxa/?action=fitxa&documentId=799722&language=ca_ES)
- Coelho, E. (2005). Ensenyar i aprendre en escoles multiculturals: Una aproximació integrada. *Cuadernos de educación. Interculturalidad*.
- Generalitat de Catalunya. Departament d'Ensenyament. (2017). *Documents per a l'organització i la gestió dels centres: Concreció i desenvolupament del currículum de l'educació infantil i primària*.
- Vingut, M. A. i Servei d'Immersion i Acolliment Lingüístics (Coord.). (2016). *Suport lingüístic i social en aules multilingües: Proposta d'organització i llistes de comprovació*. Departament d'Ensenyament. Generalitat de Catalunya. Recuperat a:  
<http://xtec.gencat.cat/ca/projectes/alumnat-origen-estranger/suport-linguistic-social/publicacions/quaderns-sls/>
- Estadística de l'Ensenyament. (2019). *Alumnes de nacionalitat estrangera segons l'ensenyament: Distribució segons sectors educatius*. Recuperat a:  
<http://ensenyament.gencat.cat/ca/departament/estadistiques/indicadors/sistema-educatiu/escolaritzacio/alumnes-estrangers/>
- Generalitat de Catalunya. Departament d'Ensenyament. (s,d). *Atenció a la diversitat a l'educació infantil i primària*.
- Institut d'Estadística de Catalunya. (2019). *Població estrangera per països*. Catalunya Generalitat de Catalunya. Recuperat a: <https://www.idescat.cat/poblacioestrangera/?b=12>