

“Em sento més europeu després de l'Erasmus”

Facultat de Psicologia, Ciències de l'Educació i de l'Esport Blanquerna

(Universitat Ramon Llull)

Patricia Illa Gimenez

Tutor: Dr. Carlos Maria Moreno

Maig 2019

Índex

Resum i paraules clau	3
Marc teòric	5
El Programa Erasmus+	5
El sentiment d'identitat	9
El sentiment de pertinença	11
El sentiment Europeu	11
El canvi identitari	16
Objectius i hipòtesis	18
Mètode	19
Disseny	20
Participants	21
Selecció dels participants.....	21
Composició de la mostra	22
Procediment.....	22
Anàlisi de la temàtica	25
Resultats	30
Discussió	32
Referències bibliogràfiques	34
Annexos	40
Annex 1: Entrevista.....	40
Annex 2: Transcripcions	42

Resum i paraules clau

El programa de mobilitat Erasmus+ és dut a terme, actualment, a la Unió Europea i es tracta d'un programa d'intercanvi d'estudiants entre països, amb els objectius d'enriquir el seu desenvolupament personal i acadèmic. En el present Treball de Final de Grau es comprèn des d'una perspectiva holística la persona que participa en aquest programa, el seu desenvolupament i la transformació dels sentiments d'identitat i de pertinença interrelacionats i amb interacció amb la mobilitat. Per aquest motiu, es planteja la hipòtesi "Em sento més europeu després de l'Erasmus". Realitzant una anàlisi des d'una perspectiva qualitativa es contempla la percepció que els estudiants prenen dels sentiments d'identitat i pertinença europeus, a través de la seva experiència i una posterior entrevista. Amb els resultats obtinguts s'ha comprès aquesta percepció un cop duta a terme la mobilitat internacional, donant cabuda a la contemplació de la hipòtesi plantejada dels alumnes Erasmus en el nostre context europeu actual. S'han recollit els objectius que, acuradament, s'havien proposat i s'ha sotjat el desenvolupament que han experimentat durant el procés d'intercanvi, considerant el canvi identitari que ha suposat pel subjecte en totes les seves dimensions.

Abstract

The Erasmus+ mobility program is currently carried out in the European Union and consists in a student exchange program among countries, with the main purpose of improving their academic and personal development. The present study tries to understand from a holistic approach the student who participates in this program, his development and the change of his sense of identity and belonging; specially related with this mobility. The hypothesis considered is "I feel more European after Erasmus". An analysis from a qualitative perspective has been made, taking into account the students' perception of their feelings of European identity and belonging, by considering their experience and afterwards, by conducting an interview. Regarding to the results, the students' perceptions were acknowledged once international mobility was carried out, giving consideration to the proposed hypothesis of Erasmus students in our current European context. The objectives that had been carefully proposed have been collected and the development that the person has undergone during the exchange process has been taken into consideration, bearing in mind the change the individual has gone through in his sense of identity, in all its dimensions.

Paraules clau: programa Erasmus+, sentiment d'identitat, sentiment de pertinença, sentiment europeu, canvi identitari, adaptabilitat.

Introducció

Les persones estem arrelades a llocs, individus, contextos, conductes i, fins i tot, costums. Estem lligats des que naixem a un sentiment que ens fa propis i únics, un lligam que uneix el nostre jo interior amb l'espai que ocupem a l'exterior. El sentiment d'identitat es tracta d'una interrelació entre l'experiència personal que té cada subjecte i la interpretació social que conformem amb els altres. El sentiment de pertinença ens identifica com a individus i relaciona la nostra persona amb el context. És important entendre que aquests sentiments no són imposats, sinó que estan en constant construcció i formen part del dinamisme del jo, es modifiquen i es regulen; així com s'adapten i s'interrelacionen amb el context i les persones que formen part d'ell.

Actualment, són cada any milers d'estudiants que decideixen formar part del Programa Erasmus+, programa de la Unió Europea (UE) que dona suport a l'educació, formació, joventut i esport d'Europa. Aquest contribueix en l'Estratègia Europa 2020 pel creixement, el treball, la justícia social i la inclusió, sempre en l'àmbit de l'educació i la formació. Erasmus+ promou el desenvolupament sostenible dels països associats en l'àmbit de l'educació superior i desenvolupa objectius específics com reduir l'atur, fomentar l'educació, animar a la participació democràtica, donar suport a la innovació i promoure la cooperació i la mobilitat entre països de la UE.

Considerem que els universitaris que participen en aquest programa comparteixen i gaudeixen de sentiments i experiències que promouen un canvi en la seva percepció dels sentiments d'identitat i pertinença. Totes les persones desenvolupem i forgem al llarg de les nostres vides un sentiment d'identitat que és intransferible i canviant. Moltes corrents psicològiques i, per tant, teories, narren la importància d'aquest sentiment al llarg del temps i en relació amb el nostre desenvolupament. Així mateix, el present Treball de Final de Grau (TFG) abraça no només un sentiment identitari, sinó a la vegada, un sentiment de pertinença arrelat al context europeu. Aquest projecte porta a la interrelació dels sentiments d'identitat i pertinença entre ells i, alhora, amb el context actual històric i socioeconòmic que predomina en la nostra societat europea. S'ha contemplat la consonància entre els sentiments que poden emergir a l'interior de la persona amb el context europeu i, més concretament, la percepció que es té després de l'experiència vivencial de la mobilitat internacional d'Erasmus.

Un cop consolidades aquestes concepcions el TFG pretén interpretar la percepció dels canvis identitaris que es fan visibles i expliciten els estudiants. Tot seguint la hipòtesi

formulada sobre la percepció del sentiment europeu desenvolupat després de l'Erasmus, es pot considerar que en ésser positiva aquesta objecció es produeixen un seguit de transformacions en la persona i, per tant, els seus sentiments pateixen una evolució. Pel que fa la part pràctica del projecte està organitzada en un seguit d'objectius, resumits en un principal clar, esmentat anteriorment, que contempla la percepció de *Em sento més europeu després de l'Erasmus*, provant a comprendre des del mètode qualitatiu i una perspectiva holística i multidimensional aquesta concepció.

El mètode utilitzat en la duta a terme d'aquest TFG s'ha basat en la recerca copsada de literatura científica sobre els sentiments esmentats, elaborant, així, un recull rigorós de la temàtica. El desenvolupament d'aquest estudi respon a la percepció del fenomen mitjançant l'anàlisi de documents i l'entrevista a cinc participants. El present TFG té un caràcter descriptiu i fenomenològic dins el paradigma interpretatiu; els participants considerats per a la comprensió d'aquesta percepció han sigut escollits per un mostreig intencional homogeni seguint rigorosos criteris d'inclusió. Per tal de realitzar una curiosa anàlisi de la temàtica s'ha organitzat el material extret de les entrevistes en Temes, Subtemes i Codis amb l'ajuda de suport computeritzat.

Els resultats obtinguts de la detallada investigació corresponen i representen la realitat estudiada, s'ha pogut comprendre una congruència entre les respostes donades, així com la percepció sobre el sentiment d'identitat i pertinença en relació a Europa que els pertany després d'haver dut a terme la mobilitat d'intercanvi. Així bé, es pot comprendre el gran ventall de possibilitats i matisos que brinda aquest TFG i que porta a la cabuda de possibles investigacions futures que es podrien desenvolupar a partir del reconeixement de la percepció que es té d'aquest fenomen.

Marc teòric

El Programa Erasmus+

La Comissió Europea (CE, 2019) considera Erasmus+ com el programa de la UE de suport a l'educació, formació, joventut i esport a Europa. Erasmus està format per les sigles que corresponen a *European Community Action Scheme for the Mobility of University Students*. Va ser creat en 1987 i s'ha convertit en un moviment social i cultural en el món universitari. Actualment, en aquest col·lectiu participen 31 països amb diferents universitats d'on reben i envien cada any alumnes. Els estats participants tenen uns objectius comuns

d'atendre les necessitats dels alumnes de formació superior, independentment dels estudis que cursin.

Erasmus+ és un dels programes més exitosos de la UE i compta amb un pressupost de 16.300 milions d'euros pel període 2014-2020. Erasmus+ ajuda els països europeus a modernitzar i millorar els seus sistemes d'educació i formació, així com les seves polítiques juvenils i esportives, reforçant el seu paper de motor per al creixement, l'ocupació, la competitivitat, innovació i cohesió social (CE, 2017). Tanmateix, pretén promoure el desenvolupament sostenible dels països associats i la contribució a la realització dels objectius de l'estratègia de la UE per a la joventut (CE, 2019).

La mobilitat per a estudiants assoleix l'objectiu de donar suport a la formació de 4 milions de persones a Europa abans del 2020. Així mateix, la mobilitat brinda suport a les activitats d'associació transnacional i intersectorial que impliquen educació i institucions de formació, organitzacions juvenils i esportives, organismes públics, ONG, empreses i cambres de comerç d'Europa (CE, 2017). Erasmus+ està obert a persones i organitzacions tenint en compte els seus convenis, podent optar a participar tant els països del programa com els associats; els primers participen en totes les accions, mentre que els associats només en algunes i sota determinades condicions (CE, 2019).

És interessant remuntar als orígens d'aquest programa basant-nos en l'actuació de la Comunitat Econòmica Europea, després de la seva fundació en els anys cinquanta, va abordar, inicialment, qüestions educatives en els àmbits de la formació professional i transició de l'educació al treball. Els Programes de *Joint-Study* (JSP) es van establir l'any 1976 i van romandre operatius durant una dècada. Varen proporcionar suport financer a xarxes de departaments que havien intercanviat estudiants per un període de fins a un any i van incloure fons pels estudiants mòbils. Aquest va ser considerat com un èxit en la creació d'un entorn acadèmic i administratiu fructífer per a l'intercanvi d'estudiants (INCHER, 2006).

En el 1987 es va inaugurar el programa Erasmus que tenia com a objectiu augmentar la quantitat d'activitats europees d'educació superior i es va convertir en el més visible dels diferents programes educatius europeus emergents. Tot i que la base financera del programa no va assolir el volum necessari per a l'ambició objectiu establert inicialment per la Comunitat Europea de donar suport a un període d'estudi temporal en un altre país europeu del 10 per cent dels estudiants d'educació superior, Erasmus es va convertir en el programa de mobilitat d'estudiants més gran fins aleshores establert (INCHER, 2006).

En l'any 1997, el programa Sòcrates es va desenvolupar com a projecte de mobilitat d'estudiants temporals per a la cooperació transfronterera de les institucions d'ensenyament superior. Aquest va reunir diferents programes educatius, amb l'objectiu de millorar l'eficiència de les activitats educatives en diversos sectors. Quan Erasmus es va convertir en un subprograma, el suport a la mobilitat dels estudiants i la cooperació en l'educació superior es va incrementar substancialment. La Comissió Europea i les institucions d'educació superior individuals es van convertir en socis mitjançant la celebració dels anomenats Contractes Institucionals (IC) (INCHER, 2006).

El Consell Europeu de Lisboa l'any 2000 va promoure la voluntat de donar un impuls a les polítiques comunitàries quan la situació econòmica en els estats membres de la UE era la més prometedora que s'havia contemplat fins aleshores. Tanmateix, era convenient adoptar mesures a llarg termini en la perspectiva de les previsions ja que dues evolucions estaven modificant l'economia i la societat contemporània. La universalització de l'economia situava Europa a l'avantguarda en tots els sectors de competència i l'aparició de les Tecnologies de la Informació i la Comunicació en les esferes professionals i privades varen proposar la revisió del sistema educatiu europeu i garantiren un accés a la formació permanent. Tanmateix, es van formular propostes per aprofitar les oportunitats que oferia la nova economia. Malgrat això, cinc anys després la Comissió va fer un balanç dels resultats i va percebre que l'economia no havia aconseguit els resultats previstos de creixement, productivitat i ocupació. Les universitats europees no havien aconseguit el seu potencial per estimular el creixement econòmic, la cohesió social i la millora en l'ocupació (CE, 2006).

La Comissió va convidar els estats membres a presentar mesures que permetessin a les universitats desenvolupar la seva funció en l'Estratègia i va demanar al Consell adoptar una resolució per crear un nou tipus d'associació entre els poders públics i les universitats i es fes una inversió suficient en l'ensenyament superior. La nova proposta relativa al marc financer del període 2007-2013 mostrà un canvi d'orientació en el creixement i l'ocupació i, és llavors, quan sorgí, el programa Educació i Formació 2010 (CE, 2006).

És important comprendre el marc estratègic circumstancial per a la cooperació en el que s'ha anat trobant el Consell de la Unió Europea per conèixer el desenvolupament en l'àmbit de l'educació i la formació des dels seus inicis i fins aleshores. El Consell Europeu de Barcelona proposà el programa <<Educació i Formació 2010>> per a la cooperació en l'àmbit educatiu basat en objectius comuns per a la millora dels sistemes nacionals de

formació (CE, 2009). De la mateixa manera, es reconeix que la cooperació duta a terme en el programa, inclòs el procés de Copenhaguen i les iniciatives empreses en el procés de Bolonya, van permetre realitzar avanços en l'aprenentatge permanent a nivell nacional, la modernització de l'ensenyament superior i la creació d'instruments comuns destinats a promoure la qualitat, la transparència i la mobilitat europea (CE, 2009).

L'educació i la formació desenvolupen un paper important davant els desafiaments socioeconòmics, demogràfics, mediambientals i tecnològics. Tanmateix, s'ha de mantenir una inversió eficient en capital humà, mitjançant sistemes d'educació i formació, per tal d'aconseguir nivells de creixement i ocupació viables. Aquests constitueixen el nucli de l'Estratègia de Lisboa i fonamenten la realització personal, la cohesió social i la ciutadania activa (CE, 2009). D'aquesta manera, es reconeix que valorant la diversitat europea, les oportunitats que ofereix i mantenint un marc estratègic de cooperació, es podria potenciar l'eficiència de la cooperació aportant beneficis als sistemes d'educació dels estats fins el 2020. Així, és essencial per a l'execució dels objectius a llarg termini, que el marc europeu tingui la suficient flexibilitat per respondre a desafiaments actuals i futurs (CE, 2009).

Es considera que fins el 2020 el marc estratègic per a la cooperació europea en l'àmbit de l'educació i la formació haurà de donar suport al desenvolupament dels sistemes per mantenir una realització personal, social i professional dels ciutadans, una prosperitat econòmica sostenible i ocupació mentre es mantinguin els valors democràtics, la cohesió social, la ciutadania activa i el diàleg intercultural (CE, 2009). Tanmateix, aquesta cooperació es situarà en un context que englobi els sistemes en la seva totalitat, dins una perspectiva d'aprenentatge permanent i es tindran en compte supervisions periòdiques del desenvolupament cap els objectius amb indicadors que mostrin els valors de referència europeus (CE, 2009). Els darrers informes mostren que en 2016, Erasmus+ va donar suport als sectors educatius, formatius, juvenils i esportius de la UE amb un pressupost de 2,27 mil milions d'euros. Les prioritats generals van ser millorar el nivell de competències i habilitats rellevants per al mercat laboral i per a una societat cohesionada i fomentar la inclusió social, donant suport als estats en l'execució de la Declaració de París, promovent la ciutadania i els valors comuns de llibertat, tolerància i no discriminació a través de l'educació (CE, 2019).

A Espanya existeixen dues agències nacionals per a la gestió del Programa Erasmus+, en primer lloc parlem del Servei Espanyol per a la Internacionalització de l'Educació (SEPIE), és l'Organisme Autònom, dependent del Ministeri d'Educació, Cultura i Esport, que

actua com a Agència Nacional per a la gestió, difusió, promoció i estudis en l'àmbit de l'Educació i la Formació (2014-2020). Aquest coordina i participa en projectes nacionals i internacionals i contribueix en la projecció del sistema universitari espanyol (SEPIE, 2019). En segon lloc, s'ha designat com a Agència Nacional a l'Institut de la Joventut en col·laboració amb els organismes de joventut de les Comunitats Autònomes i amb el Consell de la Joventut d'Espanya. Les funcions que exerceix l'Agència Nacional Espanyola són la gestió dels fons procedents de la Unió Europea amb subvencions per a la realització de projectes. L'organització de formacions, seminaris i tallers a nivell nacional i internacional adreçats a les persones interessades o que ja participin en projectes d'Erasmus+ (Agència Nacional Espanyola, 2019).

L'any 2016, Erasmus+ va aconseguir els seus objectius, recolzant 725.000 mobilitats, arribant a gairebé 79.000 organitzacions i finançant uns 21.000 projectes en els seus diferents àmbits d'actuació. El programa ha demostrat un alt rendiment d'execució i una absorció eficient dels fons, mostrant el seu potencial per desenvolupar un futur ambiciós (CE, 2017). Així mateix, actualment, en moltes universitat europees, acompanyant el Programa Erasmus+ s'ofereix un procediment d'acollida dels estudiants d'intercanvi. Es tracta d'un procés d'integració i seguiment en el que hi participen voluntaris de la universitat per oferir ajuda als nous, és el Programa Buddy. És desenvolupat pel Servei de Relacions Internacionals, amb la finalitat de brindar ajuda als estudiants d'intercanvi i integrar-se social i acadèmicament a la universitat d'acollida. Es tracta de l'acompanyament, per part d'un estudiant local durant el curs acadèmic, per facilitar la integració en el context, en relació a l'idioma, els companys, la cultura, la dinàmica de les classes, el contingut acadèmic, etc.

El sentiment d'identitat

En el transcurs de la història de la humanitat han existit concepcions de nosaltres mateixos, de la nostra identitat i de la personalitat que mostrem al món; així mateix, com la que tenim dels altres. Aquestes concepcions han anat evolucionant i s'han contemplat des de diverses perspectives de la psicologia i de la filosofia, permetent-nos, així, comprendre aquest sentiment des de diferents dimensions.

El sentiment d'identitat, segons Wenger (2001), en la seva obra de *Comunidades de la práctica*, es mostra com una manera de ser en el món, es tracta d'una superposició de capes d'esdeveniments de participació en la qual l'experiència de les persones i la interpretació social es conforma mútuament, es produeix una experiència de participació en un context

concret. La teoria de Wenger es basa en la relació de les persones amb allò que les envolta i, alhora, crea uns efectes que s'interrelacionen entre ells. D'aquesta manera, considerem que la identitat la negociem al llarg de la vida, és temporal, contínua i, per tant, l'anem construint en contextos socials i la definim per la interacció de diverses trajectòries. Segons el que hem pogut anar treballant, existeixen una gran multiplicitat de perspectives alhora d'entendre el concepte d'identitat, en aquest TFG es defineix, sobretot, interrelacionada amb el sentiment de pertinença després de fer la mobilitat d'intercanvi Erasmus. En aquest context, treballaríem en un marge europeu contemporani, per tant, partint de l'anàlisi del concepte del sentiment d'identitat múltiple de Wenger.

La teoria de Wenger (2001) ens mostra que tots som membres de moltes comunitats contemporàniament, d'algunes ho som en ple dret, d'altres des d'una perspectiva més secundària. Malgrat això, totes les formes de participació contribueixen a la formació de la identitat; per tant, podem dir que la identitat no és una unitat, ni una fragmentació. Les interaccions dels individus tenen una influència entre si, amb múltiples trajectòries i afectacions entre elles. Les identitats es troben sempre en un procés de canvi i evolució constant, no és una imatge que donem al món exterior, és la nostra manera de viure'l. Com afirma Wenger, "La identitat en la pràctica es defineix socialment perquè es produeix una experiència viva de participació en comunitats concretes" (p. 189). Així doncs, és important contextualitzar la identitat en el moment històric que esdevé actualment, tindríem en compte, aspectes com el procés de globalització, la crisi, el flux d'immigrants... ja que la identitat es construeix dins unes institucions i una història.

En l'estudi de Wenger (citada en Huertas, 2007) es considera que la psicologia classifica les concepcions que tenim sobre la identitat en essencialista i constructivista. Pels essencialistes la identitat s'uneix a la identificació i aquesta es construeix sobre el reconeixement d'un origen comú i unes característiques compartides amb altres persones o grups. Es creu que l'existència d'un contingut és intrínsec per a cada identitat i definit per un origen i una estructura comuns i existeixen identitats immutables, separades i diferents. Pels constructivistes, en canvi, no existeixen aquestes identitats constituïdes i separades, no n'hi ha d'autèntiques amb un origen compartit universal o basades en l'experiència, consideren que són relacionals i incompletes, sempre en constant evolució. Els essencialistes consideren que les identitats col·lectives posseeixen uns trets comuns com el gènere, la raça o la nació, que es mantenen al llarg dels períodes històrics i creuen que les nacions ajuden a manifestar la voluntat i la identitat popular. Els constructivistes afirmen que els límits entre identitats són

fluids, polèmics, inestables i susceptibles al canvi. D'acord amb la teoria de Wenger, consideren que la identitat popular és quelcom construït.

El sentiment de pertinença

Segons diverses investigacions de l'Institut Català d'Antropologia, format per Comas i Pujades (1991), es considera que la identitat ètnica és un tipus de sentiment de pertinença que vincula l'individu amb la col·lectivitat a la qual pertany per naixement o adscripció. Aquest es basa en un conjunt de valors, accions i símbols que constitueixen un camp de comunicació i d'interacció entre els individus d'una mateixa col·lectivitat i que, al mateix temps, actuen com a factors de diferenciació respecte altres grups.

L'experiència migratòria, que situa els individus fora del seu grup i els posa en contacte amb altres universos simbòlics, com en el cas del present TFG que prova a comprendre la percepció d'estudiants després d'un període de mobilitat Erasmus. L'experiència brinda l'oportunitat d'estudiar les funcions adaptatives de la identitat, les bases socials en què es fonamenta i el procés de redefinició dels valors, accions i símbols que posseeixen rellevància i significació emotiva pels actors socials (Comas i Pujades, 1991). Moltes de les conclusions que s'extreuen d'un sentiment tan arrelat a la persona com és el de pertinença, coincideixen en que el coneixement i vivència d'elements simbòlics, les actituds davant l'ús de la llengua com a factor de comunicació-diferenciació o la pròpia conformació d'idees i representacions respecte a l'entorn social immediat es modelen, en gran part, en el context familiar. Són aquests elements que contribueixen en que l'incompliment de l'individu vagi forjant un sentiment de pertinença respecte la comunitat circumdant.

El sentiment de pertinença no es construeix amb independència dels vincles socials que es teixeixen gràcies a les relacions entre les persones i les situen en el conjunt societatari. Quan aquests vincles s'han construït a partir de les cadenes migratòries i són les relacions de parentiu les que mediatitzen el procés d'inserció a la societat receptora, cal considerar, com a mínim, dos aspectes que formen part d'una mateixa dinàmica. D'una banda, el tipus i la intensitat de llaços que mantenen amb el lloc d'origen i, d'altra, la formació d'un teixit social que, en estar constituït per parents, és relativament tancat i homogeni.

El sentiment Europeu

Entesos els conceptes de sentiment d'identitat i de pertinença és important contextualitzar el nostre projecte en la comprensió de la hipòtesi respecte la percepció de

tenir un sentiment pertinença a la comunitat europea més desenvolupat després de la realització de la mobilitat esmentada, l'Erasmus.

Europa és una entitat geogràfica ben definida perquè està delimitada, en les seves tres quartes parts, per costes marítimes. No hi ha en el seu origen un principi fundador, si busquem l'escènica d'Europa, només es troba en l'esperit europeu. “Si Europa és el dret també és la força, si és la democràcia, també és la opressió, si és l'espiritualitat, també és la materialitat, si és la raó, també és el mite. Europa, per tant, és una noció incerta, que neix del xivarri, amb fronteres dèbils, geometria variable i que experimenta esllavissades, ruptures, metamorfosis” (Morin, 1987, p. 31).

Pel que fa el discurs polític, el concepte d'identitat europea es va emprar, per primera vegada, la Comunitat Europea a Copenhaguen l'any 1973, durant la qual es va aprovar una “Declaració sobre la identitat europea”. La idea que una comunitat política hauria de comptar amb el suport d'una identitat comuna sorgí per John Stuart Mill, en el segle XIX. Tanmateix, Max Weber proposà el concepte de *Legitimitätsglaube* el qual els ciutadans han de poder identificar-se amb el projecte polític al qual pertanyen per poder donar legitimitat a un estat. Així mateix, Benedict Anderson, inclou que les identitats modernes s'han d'inventar o construir (Institut Demogràfic Interdisciplinari Neerlandès [NIDI, 2017]).

D'acord amb els transaccionalistes, com Karl Deutsch, es considera que el sentiment de pertinença comunitària sorgeix de la intensificació de les relacions socials. Per tant, en el context europeu, les interaccions transfrontereres exerceixen un paper que augmenta un sentiment identitari supranacional. Per tant, la mobilitat permet que es posin en contacte persones de diferents nacionalitats i, això, pot comportar l'aparició d'aquest esperit de grup comú. (NIDI, 2017). Aquesta idea, també ha estat adoptada en els fonaments subjacents al programa Erasmus i, així, en aquest projecte es prova a comprendre la percepció del sentiment europeu després d'haver dut a terme l'Erasmus.

Segons Morin (2000), l'educació contribueix a l'autoformació de la persona i en convertir-se en ciutadà. Aquest, en una democràcia, es defineix per la seva solidaritat i responsabilitat respecte a la pàtria, suposant un arrelament en sí de la seva identitat nacional. Per això, Morin en la seva obra prova donar resposta a termes com pàtria, estat i nació. Entén que la sociologia tracta les categories de la societat però ignora la naturalesa nacional d'aquestes. Considera que una és difícil considerar Estat-Nació perquè “és una ens alhora

territorial, política, social, cultural, històrica, mítica i religiosa” (p. 84). Així mateix, existeix un sentiment d’identitat que ens engloba als europeus, però dona peu a contradiccions.

El sentiment d’identitat europea, per alguns, es centra i es construeix a partir d’elements comuns de la seva història i cultura, heretats de la tradició; per altres, es fonamenta en la diversitat i la desunió. Malgrat això, segons Morin (2000), s’hauria de considerar que no es pot concebre una identitat nacional sense contemplar-ne una de europea. Europa ha sigut, una comunitat de destí des de mitjans del segle XX, comprenent guerres que oposaven i enfortien els estats nacionals i que impedièren l’hegemonia d’una unitat. Actualment, es prova construir una voluntat de destí comú on la consciència de pertànyer a la identitat europea podria afavorir el desenvolupament d’una ciutadania europea.

Morin (1987) contempla que els fonaments d’Europa són la gran diversitat de cultures que comprèn. Europa apareix com un univers de compartiments culturals, locals, regionals, provincials o nacionals. Tanmateix, promou la idea que la identitat europea és un tramut format per una barreja d’ètnies que s’han anat configurant, per tant, no s’ha d’entendre com quelcom unitari, sinó plural, comprèn una diversitat de cultures, ètnies, llengües, i, fins i tot, sentiments de pertinença. Malgrat això, aquesta identitat no es fonamenta en uns elements del passat desintegradors, sinó també, en valors comuns que es comparteixen en l’actualitat, com els drets humans o els valors democràtics; en un procés d’unió que es va creant de cara al futur. L’essència europea no resideix en la pluralitat i el canvi, ho fa, també, en el diàleg entre les pluralitats que el produeixen. Barzini (1983) assegura que els europeus són ciutadans del seu país natiu però, també, es senten orgullosos de ser ciutadans d’Europa. D’aquesta manera, afirmar que ens sentim “veritables” europeus i que alguns, fins i tot, estarien disposats a morir per una Europa imaginària o inexistente.

José Maria Rosales (2000), contràriament, explica que la identitat europea no existeix, per tant, és quelcom que s’intenta construir a través d’un projecte polític i la creació d’una ciutadania. No obstant, es tractaria d’una identitat que romandria en procés de construcció i, a més, estaria formada explícitament per convenció. Considera que aquesta construcció implica superar la idea de Morin, Estat-Nació com la més alta de les expressions de vida nacional i apostar per una identitat democràtica que es configura com a identitat plural. Per aquest motiu, considera viable el projecte de comunitat cívica mundial, identitat cívica cosmopolita, hereva del patriotisme republicà.

Otto Bauer (1979) fa un paral·lelisme entre la teoria darwiniana i la perspectiva de Weismann, el cos es presenta com a portador d'un caràcter nacional. El plasma germinal, transmès sense modificacions a través de les generacions i portador, també, de nacionalitat, contraposant el "materialisme" a "l'espiritualisme nacional". L'espiritualisme nacional converteix la nació en la corporització de "l'esperit de poble", en canvi, el materialisme veu el substrat d'una nació en una matèria determinadament organitzada. Per tant, l'esperit de poble no és una explicació de la comunitat de caràcter nacional, sinó és una reinterpretació metafísica d'aquesta. El materialisme és un fet empíric, de transmissió hereditària, físicament condicionat generacionalment. Otto Bauer (1979), (citada en Morin, 1987, p. 143) "La comunitat de destí és el que proporciona a una nació la seva identitat, la seva unitat i voluntat de viure, malgrat totes les diversitats humanes i socials que conté". Per tant, en la comunitat de destí europea, existeix el fonament de nació europea, d'una unitat àmplia amb identitat i voluntat d'ésser, malgrat totes les diversitats ètniques i nacionals que la componen.

Una nació és una comunitat unida per una cultura que comporta una llengua i que es manté gràcies a una memòria col·lectiva, amb normes i regles comunes. "Es creu que el nostre passat europeu només té en comú la diversitat, la divisió i la guerra; la veritat és que tot ha determinat i determina una "*voluntat de viure*", nacional, una "*voluntat de ser*", el que es coneixia com un "*esperit*" o "*ànima*" nacional" (Morin, 1987, p. 144). Aquest sentiment no neix, per tant, del nostre passat, perquè el contradiu, ni tampoc del futur ja que aquest encara no ha arribat, sorgeix d'un present democràtic que està en construcció.

Wenger (2001) contempla la persona des d'una òptica social, posant atenció als processos d'identificació i estructuració social. Es considera que construir la identitat consisteix en negociar els significats de la nostra experiència d'afiliació a comunitats socials, es tracta de la construcció tant d'allò social com individual, tenint en compte la necessitat de l'altre. Per tant, senyalar identitat social no nega individualitat, sinó porta a entendre-la com quelcom que forma part de comunitats. Així doncs, es tracta d'una composició mútua, una dualitat que interacciona i que per tal de formar una comunitat s'ha d'entendre la identitat com experiència negociada, definim qui som per la manera d'experimentar el nostre jo, a través de la participació. Es contempla la identitat com afiliació a comunitats, definint qui som en relació a la família a la que pertanyem. Tanmateix, com a trajectòria d'aprenentatge, en funció d'on venim i anem, o bé, com a nexes de multifiliació, definint qui som per la manera en que conciliem les nostres formes d'afiliació en una sola identitat.

L'experiència de la identitat a la pràctica és una manera de ser en el món, no es tracta de la imatge d'un mateix ni és quelcom discursiu ni reflexiu. Qui som roman en la nostra manera de viure, no només en el que pensem o decidim; no consisteix en el que els altres creuen, ni es tracta d'un discurs social del jo i de les categories socials, es produeix com una experiència viva de participació en comunitats concretes. "La identitat és una superposició de capes d'esdeveniments de participació per les quals la nostra experiència i la seva interpretació social es conformen mútuament. A mesura que ens trobem amb els nostres efectes en el món i desenvolupem les relacions amb els altres, es van superposant per produir la nostra identitat en forma d'entramat complex d'experiència de participació i de projeccions" (Wenger, 2001, p. 189).

La identitat europea es troba en un procés incipient de creació i desenvolupament, es basa en aspectes econòmics i institucionals i no resulta propera per als ciutadans; sinó una identitat llunyana, molt abstracta i poc rellevant. Per tant, el seu desenvolupament quotidià, en els efectes en el món i en la relació amb l'altre, resulta molt lent; perquè es tracta de la construcció d'una identitat vertical, de les elits polítiques als ciutadans i que no ha incidit plenament en la consciència dels individus com quelcom proper, propi i identificatiu. És important tenir en compte que la identitat és essencialment temporal, continua, es construeix en contextos socials i es defineix per la interacció de diverses trajectòries (Wenger, 2001).

En l'estudi de Wenger (citat en Huertas, 2007) es considera que la identitat europea és el sentiment d'adscripció a la UE, que es fonamenta en la cultura judeo-cristiana-greco-llatina, la democràcia, l'humanisme, la racionalitat, la ciència, la tecnologia, la indústria, el capitalisme, el socialisme i els Estats-Nació. Molts europeus tenen la certesa que el seu continent és ja un o que en poc temps ho serà; una entitat sòlida, cohesionada, venerable, que es comprova, també, pel fet que no es titubeja a dir "Europa" al que és conegut oficialment com Comunitat Econòmica Europea (Barzini, 1983). És un continent cultural i idiomàtic desigual on la cooperació es basa en la confiança mútua i on es conviu amb estratègies i interessos empresarials centrats en principis de competència de mercats (Teichler, 2009). Així doncs, entenem que l'intercanvi internacional d'estudiants afavoreix el sentiment de fraternitat i col·laboració humanitària (Milne i Cowie, 2013).

Barzini (1983) considera que hi ha milions de raons perquè cada nació s'adhereixi a la memòria del seu passat i presumeixi de la seva herència. Cadascuna està convençuda d'haver contribuït d'una manera decisiva a la civilització d'Europa i, possiblement, del món, que mai

seria el mateix sense la seva indiscutible aportació. Així mateix, és possible que ja no recordem l'incòmode fet que, durant segles, vàrem constituir un sol poble, que podríem tornar-ho a ser i que dividits i en competència, podríem, col·lectivament, obrir un món de noves bones idees, per tal d'evitar l'actual estancament.

El canvi identitari

Prenent l'estudi de *Identidad y cambio*, de L. Grinberg i R. Grinberg (1993) com a base de la comprensió dels canvis identitaris podem concebre que és el resultat d'un procés d'interacció continua de vincles d'integració espacial, temporal i grupal; així mateix, contemplem el seu dinamisme des de diverses perspectives que convergeixen en una intencionalitat comuna.

Contemplant, en un marc general, la fenomenologia que atribueix la intencionalitat de la consciència quan la persona es relaciona amb el món de manera activa, obtenint una visió pròpia, original, conscient i responsable (Husserl, 1971). Segons Cuomo (2004) (citada en Colobrans, 2014), la fenomenologia husserliana és la visió del món entesa com a un conjunt estructurat de vivències i la manera que cadascú té d'interpretar-les és el que forma la nostra història. En l'estudi de L. Grinberg i R. Grinberg (1993) s'interpreta la vinculació del fenomen migratori amb les identifications introjectives i projectives; entenent l'Erasmus com un procés de migració podem concebre algunes de les idees que aquesta investigació pren. Es considera que són canvis que inclouen les relacions objectals externes les quals poden arribar a treure estabilitat al self i al sentiment d'identitat, és a dir, pot ser un procés que impliqui canvis en la realitat externa amb repercussió a la realitat interna.

Hartman va fer la distinció entre el "Jo" com a sistema psíquic i "self" com concepte referit a "si mateix". El concepte del Jo no és sinònim de "personalitat" ni "individu", no coincideix amb "subjecte" i és quelcom més que la presa de consciència del sentiment de "si mateix". "El jo és un concepte d'ordre molt divers, és una subestructura de la personalitat i es defineix per les seves funcions" (L. Grinberg i R. Grinberg, 1993, p. 30). La perspectiva que contempla la migració permet veure la "dificultat d'elaborar els múltiples dols que suposa i l'emergència de les ansietats confusionals, persecutòries i depressives, caiguda en estats de regressió, amb mecanismes de dissociació, omnipotència i identificació projectiva i la necessitat de recórrer a exterioritzacions psicopàtiques amb actituds maníacques, controlades per mecanismes obsessius" (L. Grinberg i R. Grinberg, 1993, pp. 138-139).

La migració és un canvi però, pot posar en risc la identitat; la pèrdua dels objectes és massiva, incloent els més significatius com les persones, els llocs, l'idioma, la cultura, els

costums, el clima, la professió, el medi social, l'economia... Tots estan lligats a records i afecte i, també, exposats a la pèrdua del self i vincles. Com aquesta afectació és tan elevada queden poques parts del self que siguin estables i serveixin de suport a les que estan patint els canvis. És important, també, conèixer quines són les condicions en les quals es troba una persona que canvia de país ja que podria determinar la tipologia d'ansietat, la intensitat, les defenses i la possibilitat d'elaborar la identitat (L. Grinberg i R. Grinberg, 1993).

És interessant contemplar la identitat des d'una perspectiva que la relacioni amb el cos per comprendre l'evolució del canvi identitari. Margaret Mahler (1984) afirma que “el sentiment d'identitat està determinat per les sensacions corporals i la imatge corporal. De la mateixa manera, en el desenvolupament del jo, la primera orientació cap a la realitat exterior és la diferenciació de la imatge del cos, que constitueix la representació psíquica de sí mateix corporal” (p. 117). Així, es parla de “dues condicions indispensables per a l'estructuració del jo i la neutralització de les pulsions, que portarà a la individuació al sentiment d'entitat i d'identitat. En primer lloc, els estímuls introceptius i propioceptius no han de ser tant persistents i intensos fins a arribar a impedir la formació d'una estructura i, en segon lloc, s'han d'utilitzar els objectes interns com a amortidors dels estímuls interns i externs, per organitzar-los gradualment i formar la frontera de món interior i exterior” (p. 144).

La identificació és el conjunt de mecanismes que determinen el resultat del procés estructurat actiu que passa a l'interior del Jo, tracta de la selecció, inclusió i eliminació d'elements procedents dels objectes externs o interns des de l'inici de la vida. No es pot considerar la identificació com a fenomen únic, sinó com un procés en que intervenen la internalització i l'externalització (L. Grinberg i R. Grinberg, 1993). Freud (citada en L. Grinberg i R. Grinberg, 1993) explicava que el jo és el propi cos, es tracta de la superfície del mateix, és un lloc del qual poden partir, simultàniament, percepcions externes i internes, considerant-se, així, la projecció d'una superfície.

Matos (1996) (citada en Von Doellinger, 2011) considera la identificació com a procés de reconeixement d'un objecte, com a construcció de la identitat del self en la base de la formació dels individus i com a procediment d'aproximació identitària dels elements d'un grup. La percepció que tenim de nosaltres i la que els altres tenen està indicada per la introjecció del que necessitem i la projecció del que desitgem. Per tant, és la capacitat de procedir a transformacions específiques, tenint en compte la identitat biològica i afectiva; contemplant a l'individu com una creació del sistema relacional en el que conviu.

La identitat s'ha de contemplar tenint en compte els factors biològics, socials, històrics i culturals; “el procés del Jo tracta del principi organitzatiu, segons el qual, l'individu es manté com una personalitat coherent perquè té continuïtat, tant en la seva autoexperiència, com en la realitat dels altres” (Erikson, 1971, p. 60). El cos és el “*vehicule de ser en el món*” i permet a l'ésser viu unir-se i vincular-se en un medi definit. El cos i el món són indissociables, funcionen com un tot que s'autopercep on l'esquema corporal és una pressa de consciència de la postura de l'organisme en el món intersensorial (Merleau-Ponty, 1975). Parisoli (2002) (citada en Von Doellinger, 2011) considera que el cos és l'encarnació de la persona, on neixen i es manifesten desitjos, sensacions i emocions; aquesta realitat corporal és subjectiva, es tracta d'una vivència impregnada de memòries i expectatives, resultant de la dialèctica cos-món.

Objectius i hipòtesis

A partir de la bibliografia investigada, es planteja la hipòtesi al voltant la qual gira el projecte, es tracta de conèixer la percepció dels estudiants participants en un programa de mobilitat dins el context europeu. L'estudi pretén copsar i comprendre la percepció sobre el sentiment d'identitat i pertinença dels alumnes i si aquesta s'ha vist modificada després de la seva implicació en el programa Erasmus+. La motivació en comprendre aquesta percepció s'ha donat amb el plantejament de la concepció que tenim respecte el país o la comunitat a la qual pertanyem, aquest fenomen ha emergit després de l'experiència personal com a estudiant en el programa d'intercanvi Erasmus. Així mateix, enllaçant aquesta perspectiva ha sorgit, paral·lelament, l'interès en concebre la percepció sobre el fet de compartir aquest sentiment amb altres persones europees. A la vegada, s'ha plantejat en el cas que el fenomen anterior es donés, la possibilitat, també, d'especular amb altres correlacions lligades al canviament identitari, a la seva capacitat d'adaptació i a possibles mobilitats futures dels participants.

En el present TFG sorgeixen diverses hipòtesis relacionades amb la temàtica que s'ha treballat. Per tal d'organitzar les qüestions a conèixer s'ha estructurat en blocs el contingut, per investigar de manera específica la comprensió dels mateixos. En primer lloc, s'ha provat de concebre el sentiment d'identitat des de diverses perspectives. En segon lloc, s'ha explorat la percepció del sentiment de pertinença que podien conformar les persones en un context. En tercer lloc, s'ha arribat a la interrelació de les idees anteriors en un context europeu, per tal de concebre si aquest és existent o es pot desenvolupar. Així doncs, arribant a pressuposar que es podria donar un canvi identitari en el moment d'experimentar una vivència a nivell acadèmic i personal tan profunda.

Les hipòtesis preconcebudes ens porten a un diàleg entre pensadors i a la possibilitat de plantejar una existent percepció de canvi i desenvolupament identitari dels joves participants en una mobilitat internacional. No obstant, alhora d'analitzar detingudament les temàtiques plantejades s'ha partit d'un sentiment identitari desenvolupat en un context social, històric i demogràfic del qual venim i en el que ens hi trobem i, s'ha de tenir en compte que, aquest és el context europeu després d'un procés d'intercanvi estudiantil.

Mètode

La investigació s'ha basat en una recerca copsada de literatura científica relacionada amb la temàtica treballada. Un recull exploratori de les temàtiques tractades amb l'objectiu de crear un marc teòric que consolidi tot el ventall que interrelaciona el present projecte. És important contemplar que el mètode utilitzat en aquest TFG es tracta d'una recerca qualitativa. Segons Patton (2002), s'ha tractat aquest estudi des d'una perspectiva de contacte directe experiencial amb el fenomen estudiat. Tanmateix, "es tracta d'un mostreig específic de la població que haurà estat escollida perquè a les participants les relacionen uns criteris comuns que porten a un estudi "ric en informació", oferint manifestacions interessants de la realitat i allunyant d'informació empírica generalitzada" (Patton, 2002, p. 40).

És de rellevant importància destacar que s'ha tractat el programa Erasmus+ establert tenint en compte la dimensió estatal i europea, comprenent-lo des d'una perspectiva general, conceptual i teòrica per arribar a entendre quines són les bases que es prenen com a premisses per desenvolupar aquest programa i, per tant, poder treballar la relació que predomina en la part més intrínseca de la percepció dels sentiments estudiats. Així mateix, es compta amb l'experiència personal participant, com s'ha esmentat, la participació en primera persona en la mobilitat d'Erasmus. Tanmateix, escau comentar l'actual implicació en el programa d'acompanyament dels Erasmus de la Universitat Ramon Llull, Buddy, servei proposat enguany pel departament de relacions internacionals de la nostra universitat. D'aquesta manera, podem gaudir de la interacció d'una informació sòlida i argumentada amb una perspectiva propera i personal, que permetrà abordar tots els punts que es tracten en el TFG.

És important tenir en compte que la principal estratègia d'anàlisi utilitzada ha estat tenint en compte la sensibilitat del context. Es tracta de situar el fenomen dels estudiants que participen en un programa de mobilitat en un context històric i temporal, tenint cura de la possibilitat i la significativitat de les generalitzacions en el temps i l'espai. Es destaca, així, l'anàlisi de casos comparatius i els patrons d'extrapolació de possible transferibilitat i

adaptació en nous ajustaments. Tanmateix, és interessant comptar amb una perspectiva holística del fenomen estudiat, per tal d'entendre als participants com a éssers complexos, més que com a la suma de les parts, focalitzant les existents interdependències i els sistemes dinàmics que no es poden reduir a una causa-efecte lineal (Patton, 2002).

És fonamental la participació de les cinc estudiants Erasmus amb les quals s'ha pogut comptar per dur a terme la part més pragmàtica de la recerca, per tal de fer explícites les hipòtesis plantejades i conèixer la percepció d'aquestes, han sigut realitzades entrevistes individuals tractant les temàtiques esmentades. Es considera imprescindible el testimoni de les participants escollides per a la seva vivència en primera persona de l'experiència de mobilitat. Per tant, es tractarà d'interrelacionar la fenomenologia investigada a nivell teòric amb el desenvolupament que aquesta es fa visible a l'experiència pràctica. Es tracta, llavors, d'una recerca aplicada per entendre la naturalesa del fenomen esmentat de manera interdisciplinària (Patton, 2002).

Disseny

El present TFG es tracta d'un estudi qualitatiu, segons Patton (2002), aquest és un dels mètodes de recerca més importants perquè pretén respondre a un fenomen mitjançant l'anàlisi de documents i l'entrevista. En el cas d'aquesta investigació es dur a terme una entrevista a cinc subjectes, donant ús al mètode qualitatiu ja que contribueix a comprendre una teoria social. L'aplicació d'aquest permet conèixer les diferents percepcions que conceben els participants, obtenint resultats individualitzats d'un fenomen col·lectiu.

Patton (2002) considera que es tracta d'una recerca d'avaluació personal i humana, per això, una de les raons per utilitzar el mètode qualitatiu és que les participants poden percebre i experimentar les estratègies que s'utilitzen de naturalesa personal; Michael Cernea (1991) (citada en Patton, 2002), esmenta que es tracta del "putting people first" (posar a la persona en primer lloc), així doncs, és una investigació de naturalesa personal que destaca per l'apertura i el contacte proper de la investigadora amb la recerca i les participants.

El TFG es considera un estudi qualitatiu de caràcter descriptiu i fenomenològic. La perspectiva des de la qual es contempla es troba dins el paradigma interpretatiu. D'aquesta manera, es tracta d'una investigació descriptiva que implica l'observació i descripció de la percepció d'un fenomen compartit per les participants de la investigació. Així doncs, els resultats seran analitzats i interpretats sempre comptant que assumeixen una realitat dinàmica (Torres, 2004). L'interès de la perspectiva del mètode qualitatiu radica en la descripció dels

fets observats per interpretar-los i comprendre'ls en el context global en el que es produeixen, amb la finalitat d'explicar el fenomen. Alguns dels seus atributs són que permet centrar l'atenció en el procés, el descobriment, la connexió amb les dades, l'holisme i el naturalisme.

Després d'analitzar la bibliografia i la documentació consultada sobre la temàtica del projecte considerem que els objectius s'assoleixen amb una acurada recollida d'informació i de dades, juntament, amb el ric contingut que les entrevistes realitzades ens proporcionen. Es considera que s'ha utilitzat aquest procediment pels avantatges que aportava pel que fa la recerca i per la idoneïtat del tipus d'investigació duta a terme.

Participants

Les participants que s'han considerat pel TFG han sigut partint d'un mostreig intencional per tal d'adquirir una informació rica i profunda. S'ha contemplat el tipus de mostreig homogeni per incloure les persones que comparteixen l'experiència Erasmus i s'han seguit els següents criteris d'inclusió: edat, gènere, nacionalitat, grau d'estudis i període de participació al programa Erasmus+. Aquests criteris especifiquen les característiques que les components de la mostra tenen per formar part de l'objecte d'estudi de la investigació. A més de senyalar l'acceptació explícita de la seva participació mitjançant un consentiment informat (Arias, Miranda i Villasís, 2016).

Amb aquesta investigació qualitativa no es pretén obtenir una mostra aleatòria ni una representació estadística, el principal objectiu considera la comprensió de la percepció de les participants després de la seva experiència d'intercanvi europeu. La mostra correspon a cinc persones que han realitzat aquest intercanvi durant els últims cinc anys i corresponents a les franges d'edat compreses entre els 20 i els 25 anys. D'aquesta manera, pretenem analitzar una realitat i conèixer la percepció de l'experiència en les dimensions de sentiments d'identitat i pertinença un cop dut a terme el període de mobilitat.

Selecció dels participants

La intencionalitat de la cerca dels participants durant la selecció ha sigut per tal d'extreure la major quantitat d'informació concloent en les entrevistes realitzades. En aquest tipus d'investigació el material extret no només procedeix de les participants sinó, també, depèn del tipus de selecció que s'ha fet. Els membres que han sigut escollits per a participar com a subjectes entrevistats han sigut cinc persones que han format part del programa d'intercanvi Erasmus en el darrer any. Es tracta de cinc joves de sexe femení, d'entre 20 i 25 anys, de nacionalitat espanyola i amb nivell d'estudis universitaris. Una bona selecció de les

participants per el projecte compleix amb el propòsit essencial d'assegurar que el desencadenament de la investigació representarà, de forma acurada, la realitat de la població d'interès. Per aquest motiu, el mostreig intencional consisteix en la selecció, per mètodes no aleatoris, d'una mostra amb característiques similars de les participants, per assumir l'objectiu de la investigació. Per tant, es tracta d'una selecció de subjectes que tenen interrelació directe amb la temàtica. Així doncs, podem conèixer la percepció que tenen a partir de les seves vivències i ésser conscients de l'escenari social al qual pertanyen per comprendre les dimensions de la seva lògica.

Composició de la mostra

Segons Patton (2002), considerant la intencionalitat de la selecció s'identifica el tipus de mostreig homogeni amb el qual es seleccionen les participants segons uns criteris d'inclusió. Aquest mostreig té l'estratègia d'escollir una mostra homogènia per tal de descriure amb profunditat un subgrup concret que comparteixen una experiència comuna relacionada amb el fenomen estudiat.

Procediment

El procediment que s'ha desenvolupat per a la data a terme del present TFG s'ha iniciat amb acurada recollida de dades, per tal de mostrar la percepció que tenen les participants sobre les hipòtesis i els objectius prèviament establerts. Un procediment rigorós proporciona una percepció precisa del succés estudiat en la realitat concreta (Torres, 2004). El procés de selecció, elaboració i anàlisi permet conèixer la percepció esmentada i concebre els criteris de credibilitat que es tenen en compte. Així doncs, ha permès conèixer la percepció de la realitat dins la qual es desenvolupa aquest projecte sobre la seva hipòtesi de *Em sento més europeu després de l'Erasmus* amb l'anàlisi documental i l'entrevista.

a) L'anàlisi documental

Ha estat imprescindible una precisa documentació bibliogràfica i webgràfica per conèixer la temàtica des de perspectives fonamentades científiques i filosòfiques de grans pensadors tradicionals i d'altres més contemporanis. S'han contemplat una gran varietat de documents, llibres i plataformes digitals que han promogut la data a terme d'una acurada investigació. Així mateix, s'han considerat totes les dimensions necessàries per donar cabuda a la percepció que es té de la hipòtesi formulada. Gràcies a les eines informàtiques que ens ofereixen, actualment, les noves tecnologies, s'ha pogut accedir a innovadores fonts bibliogràfiques i a documentació de caire internacional.

La informació recollida inclou una gran varietat d'informació que ha portat a desenvolupar el projecte des de diferents dimensions. Gràcies a un excel·lent material bibliogràfic existent a la biblioteca de la universitat hem pogut comptar amb grans obres d'autors molt carismàtics com Freud, Mahler, Morin, Wenger o Grinberg. Pel que fa les fonts digitals, s'ha contemplat des de material provinent d'arxius de caire més burocràtic i formal del ministeri públic de la UE, que inclouen legislació, història, estadístiques de la població, fins a fonts privades d'entitats com premsa, blocs, plataformes personals, projectes universitaris, investigacions científiques, etc. Per tant, l'anàlisi documental realitzat ha estat dut a terme per tractar la informació seleccionada de manera pragmàtica i rigorosa per desenvolupar un mar teòric òptim i acurat i, conformar, així, un eix fonamental per a la contrastació de les hipòtesis plantejades.

b) L'entrevista

L'entrevista desenvolupada pel TFG ha estat de caire qualitativa i semiestructurada. Es tracta d'una conversa intencional amb una estructura consolidada la qual ha permès recollir informació sobre la percepció dels participants del fenomen d'estudi. Segons Torres (2004), l'entrevista aporta profunditat, detall i perspectives de les entrevistades i permet interpretar els significats de les accions. S'ha escollit aquest procediment com a punt imprescindible per la recerca qualitativa per la millora que pot suposar en aquest camp d'estudi i assoliment dels objectius. L'entrevista permet recollir informació sobre esdeveniments i aspectes subjectius de les persones que, d'una altra manera, no s'assolirien ja que no són directament observables. A més, comporta beneficis com l'obtenció d'una gran riquesa informativa en les paraules de les entrevistades, proporciona a la investigadora l'oportunitat de clarificació i seguiment en un marc d'interacció directe, íntim, personalitzat, flexible i espontani. Tanmateix, permet una comprensió holística dels diferents punts de vista d'una forma oberta, diligent i econòmica (Torres, 2004).

És de rellevant importància tenir en compte que les preguntes han de ser formulades de manera que permeti certa flexibilitat en la interacció i, alhora, una fàcil diligència per part de l'entrevistadora. L'entrevista semiestructurada és la que més recursos ofereix en el present TFG ja que no implica limitacions en les respostes i no condueix a conclusions ambivalents de caire exageradament obert. Aquest model de preguntes s'adequa al context i porta a una evolució favorable de l'entrevista; així, pren importància el grau de directivitat de

l'entrevistadora que en aquest cas ha estat imprescindible ja que ha pogut adaptar la forma i l'ordre de les preguntes per promoure una relació còmode.

Patton (2002) esmenta que la riquesa i la qualitat d'informació obtinguda depèn, en gran mesura, de l'entrevistador ja que ha de pretendre que la persona entrevistada es vegi involucrada amb la temàtica. És important que l'entrevistadora hagi pertangut mantenir una relació amb les participants de manera que no es vegi afectada la neutralitat entre ambdues. Aquestes no s'han sentit jutjades o qualificades per l'entrevistadora ja que no ha mostrat aprovació o desaprovació pel que es responia. Mantenir una bona relació significa que es tingui un respecte recíproc entre els components de l'entrevista i una actitud neutral cap a tot el que la tasca comporti. Per tant, s'ha de considerar que s'ha mostrat neutralitat tant per a la persona que s'entrevista com pel contingut de la informació amb el que es treballa. Tanmateix, s'ha mantingut una actitud ètica i moral adient a les necessitats que requeria el context i s'han explicat totes les mesures de confidencialitat del material obtingut.

Les preguntes de l'entrevista han estat distribuïdes en blocs per temàtiques, el que ha facilitat l'estructuració de les dimensions sobre les quals es vol conèixer la percepció. Aquests nivells d'organització de l'entrevista han sigut la *identitat*, la *pertinença*, el *sentiment europeu*, el *canvi identitari* i l'*adaptabilitat*. Totes elles, inclouen un conjunt de deu qüestions organitzades amb una lògica precisa. A més d'aquestes preguntes, en el transcurs de cada entrevista se n'han afegit dues més que es consideraven oportunes i donaven peu a una millor comprensió de la percepció del fenomen, enfocades a la *mobilitat* i la perspectiva que tenien del *present i futur* les participants. És interessant considerar que la tipologia de preguntes que ha estat utilitzada, segons Patton (2002) és de caire experiencial o comportamental. Així doncs, s'han donat qüestions sobre què han fet aquests subjectes o com ha sigut la seva experiència, per tal d'obtenir informació de la seva percepció.

Cal mostrar èmfasi en que la duta a terme de totes i cadascuna de les entrevistes ha estat desenvolupada prenent cura de tots els factors contextuals que es podien procurar mantenir intactes. Les entrevistes han sigut de manera individual i presencial, sempre en una sola sessió. D'aquesta manera, s'ha aconseguit que la planificació de l'entrevista s'ajustés als objectius que es volien assolir, tenint en compte aspectes com el contingut i la naturalesa de les preguntes, la seva organització i seqüència, la creació d'un clima de confiança amb la persona entrevistada i l'elecció del lloc. Segons Patton (2002), el "setting", la posició

dominant i conducció de l'entrevista són punts claus a tenir en compte en el desenvolupament d'una entrevista semiestructurada.

Anàlisi de la temàtica

Patton (2002) explica que l'anàlisi de dades qualitatiu transforma la informació en esdeveniments. Es considera que una descripció completa del fenomen que s'estudia és imprescindible per una anàlisi acurada d'un recerca qualitativa. Per tal de realitzar una curosa anàlisi ha estat fonamental l'organització de la informació en Temes, Subtemes i Codis. Amb l'ajuda del suport computeritzat del programa OpenCode 4.03, s'han emmagatzemat, codificat, comparat i relacionat les dades obtingudes d'una manera precisa. Amb aquest programa s'han pogut analitzar i categoritzar les respostes de les entrevistes transcrites. La distribució del material ha estat formulada en quatre Temes: el Sentiment d'identitat, el Sentiment de pertinença, l'Adaptabilitat i el Present i futur en mobilitat. Aquestes temàtiques la conformen diversos Subtemes que brinden una informació més detallada de la classificació i, finalment, aquests Subtemes es veuen teixits pel conjunt de Codis que s'han pres de les respostes transcrites de les cinc participants. És de rellevant importància comprendre que l'anàlisi de la temàtica s'ha organitzat en quatre mapes conceptuals d'elaboració pròpia que integren i representen d'una manera clara i precisa els Temes, Subtemes i Codis esmentats.

Sentiment d'identitat

En la *Figura 1* es contempla el Tema Sentiment d'identitat amb la categorització en tres Subtemes, Extraversió, Independència i autonomia i Maduresa. El Subtema Extraversió el conformen dos Codis: *Tinc la mentalitat més oberta, Soc més simpàtica, extravertida i sociable*. Pel que fa el Subtema Independència i autonomia el conformen sis Codis: *Soc més independent i autònoma, Soc més autònoma en l'àmbit acadèmic i personal, Soc més eficaç i resolutiva, Tinc més confiança, determinació i seguretat, Soluciono i gestiono els meus problemes i Tinc més caràcter i decisió*. El Subtema Maduresa el conformen cinc Codis: *He crescut, em sento més gran, Em sento més madura i responsable, El meu entorn em veu diferent, Veig les coses amb perspectiva i Valoro més les coses*.

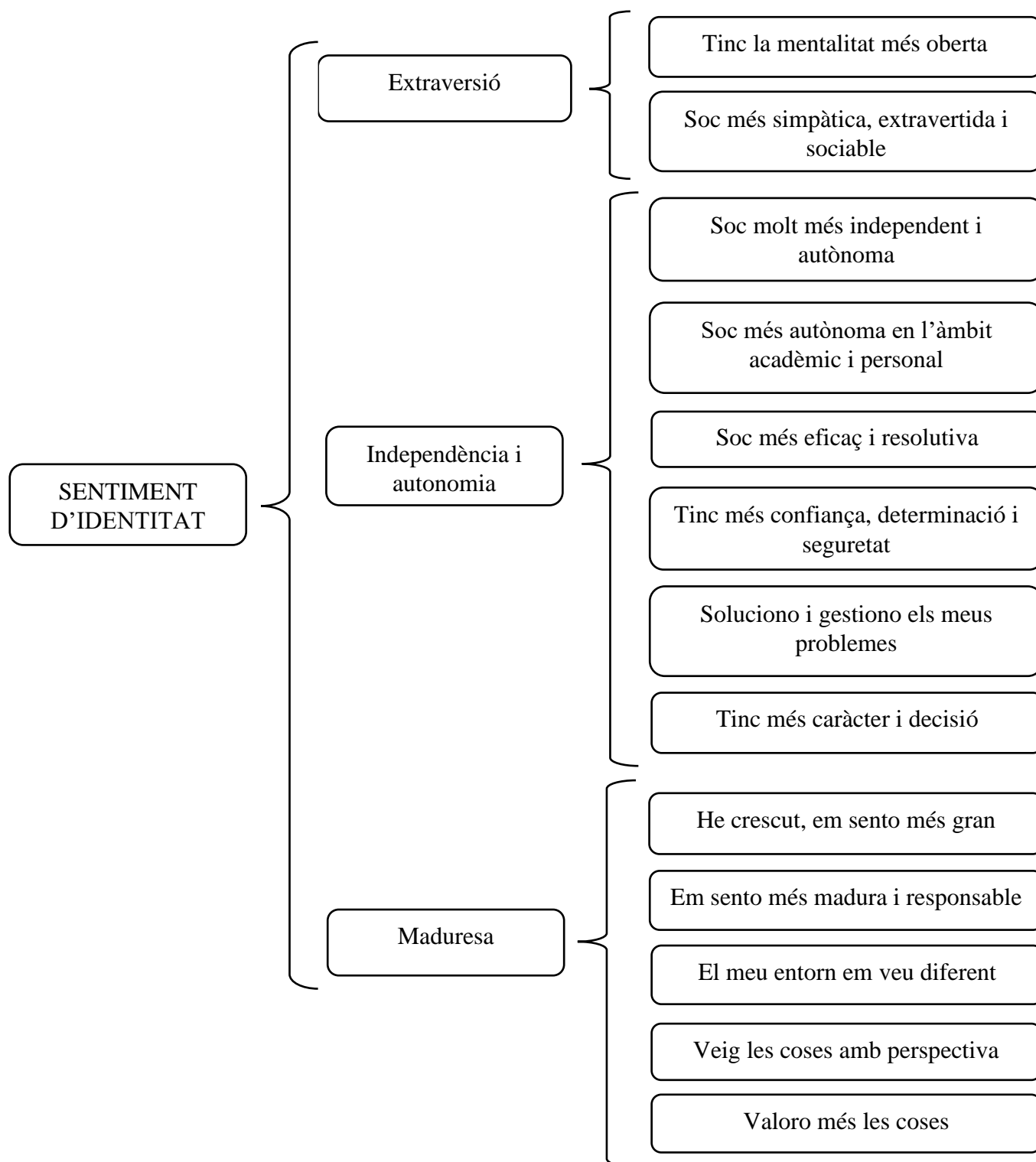


Figura 1: Sentiment d'identitat

Sentiment de pertinença

En la *Figura 2* es contempla el Tema Sentiment de pertinença amb la categorització en tres Subtemes, Sentiments cap a Europa, Sentiments cap al grup i Sentiments cap al lloc. El Subtema de Sentiments cap a Europa el conformen cinc Codis: *Em sento europea en sentiments*, *Em sento de tots llocs*, *Em sento més europea que abans*, *Mai m'he sentit europea* i *Em sento ciutadana del món*. Pel que fa el Subtema Sentiments cap al grup el conformen cinc Codis: *Comparteix amb la gent Erasmus*, *Em sento d'un grup Erasmus*, *Empatitzo amb els Erasmus*, *El Programa Erasmus facilita l'intercanvi* i *No és sentiment europeu, és Erasmus*. El Subtema Sentiments cap al lloc està format per quatre Codis: *Em sentia d'allà però sabia que era d'aquí*, *Era una turista ben integrada*, *Enyorava Catalunya però ara més l'Erasmus* i *Vaig agafar afecte a la nacionalitat d'allà*.

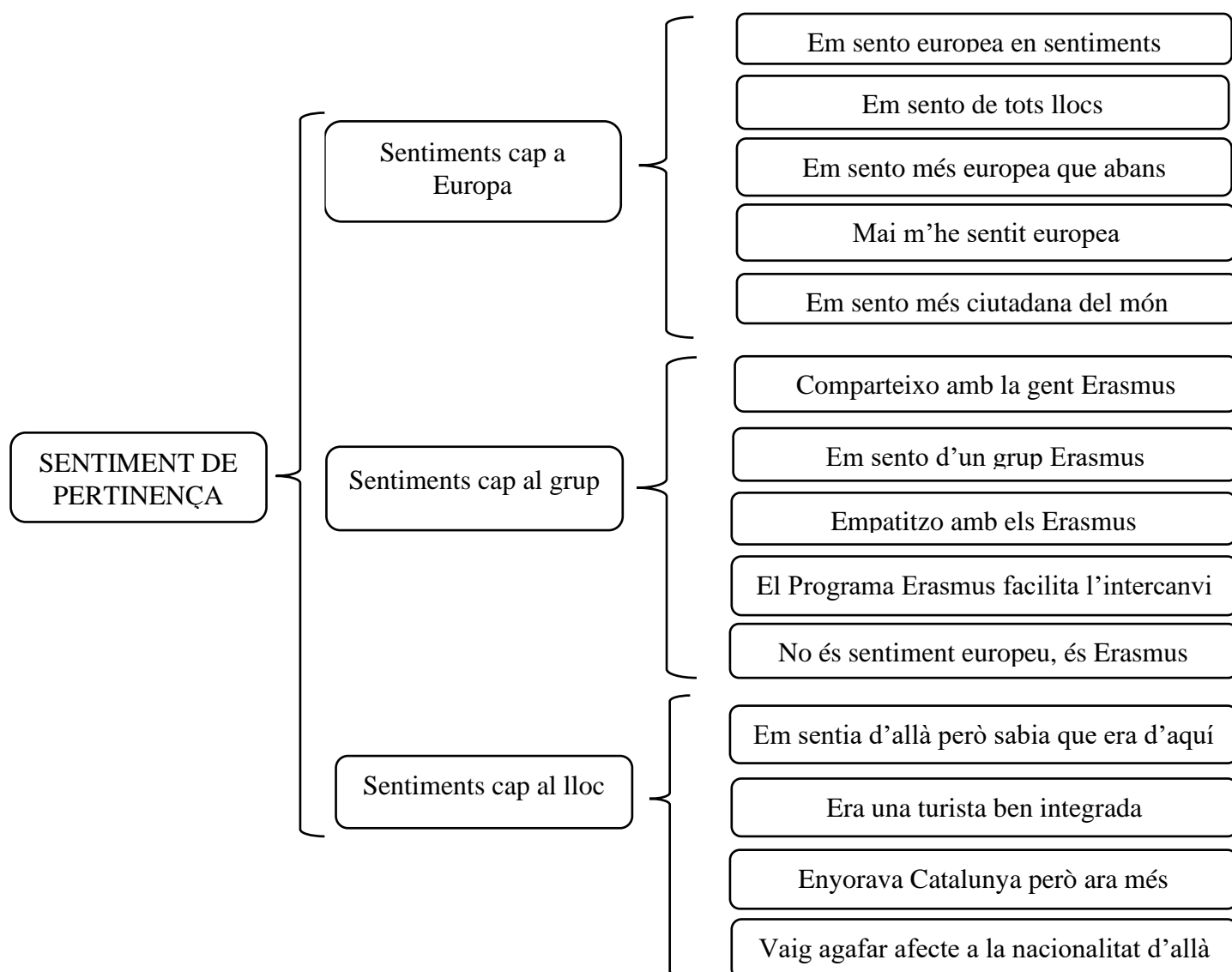


Figura 2: Sentiment de pertinença

Adaptabilitat

En la *Figura 3* es contempla el Tema Adaptabilitat amb la categorització en dos Subtemes, Adaptació i Enyorança. El Subtema Adaptació el conformen quatre Codis: *Canvi durant i després l'experiència*, *El Programa Erasmus ajuda*, *Em sentia molt ben integrada* i *Em vaig adaptar molt ràpid a la vida*. Pel que fa el Subtema Enyorança està format per sis Codis: *Depressió Post-Erasmus*, *Enyorar Catalunya i casa (puntualment)*, *Enyoro més ara allò que abans això*, *Experiència intensa, no trobes a faltar*, *Tinc molta Enyorança, és una experiència que m'ha fet feliç* i *No sentia enyorança perquè allò s'acabava, no volia tornar*.

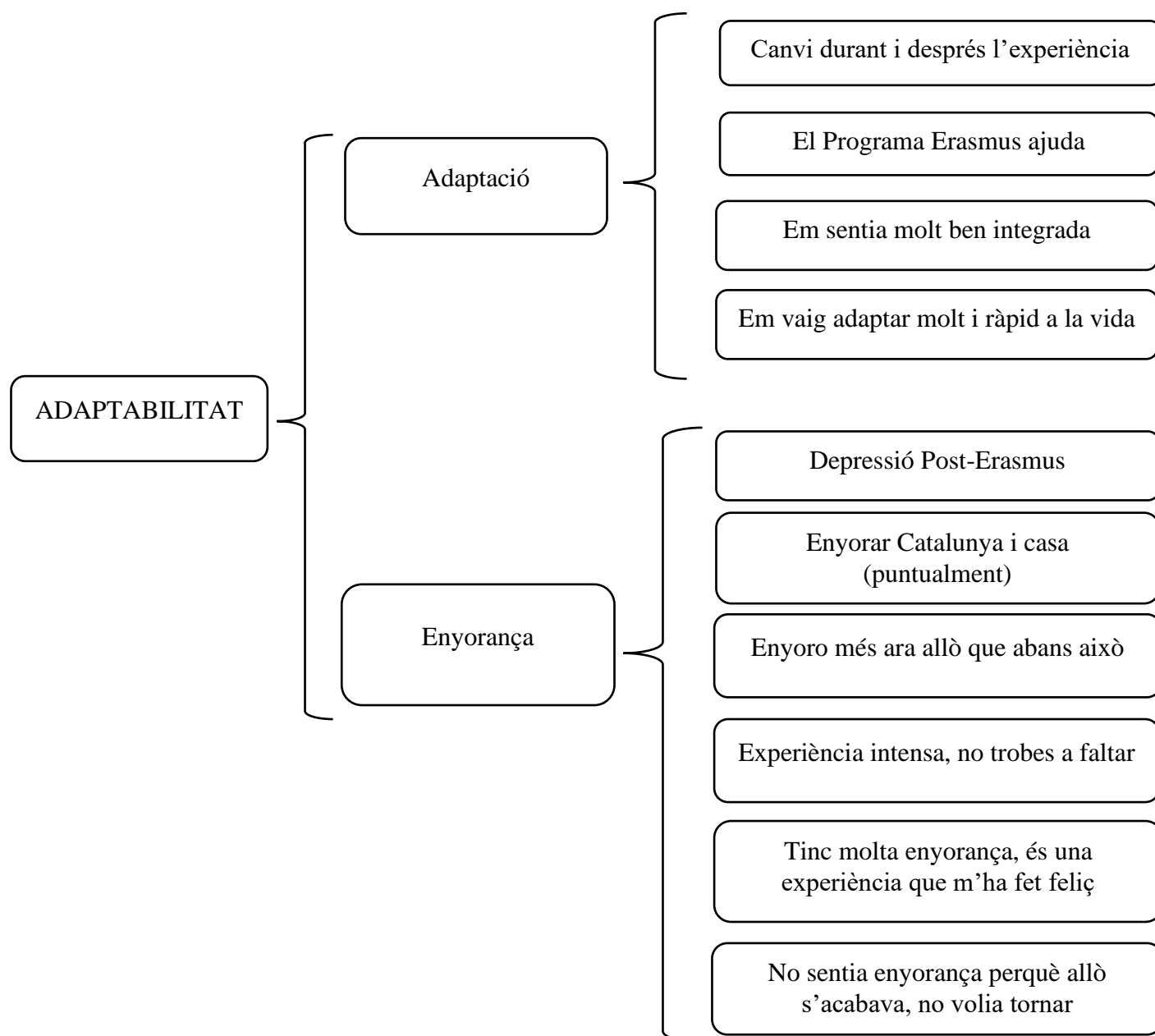


Figura 3: Adaptabilitat

Present i futur en mobilitat

En la *Figura 4* es contempla el Tema Present i futur en mobilitat amb la categorització en dos Subtemes, Expectatives Post-Erasmus i Mobilitat. El Subtema d'Expectatives Post-Erasmus el conformen cinc Codis: *Ara penso més en viure experiències així en el futur*, *Veig més fàcil marxar, ho tornaré a fer*, *Tornaria a marxar però no per sempre*, *Tornaria a marxar però no sé on / no sé quan* i *Vull conèixer món i tenir experiències*. Pel que fa el Subtema Mobilitat està format per cinc Codis: *No tinc por ni prejudicis*, *És fàcil, tornaré a marxar*, *Fàcil, ràpid i accessible*, *Ho he fet i ho podria tornar a fer* i *No és difícil però hi ha problemes burocràtics*.

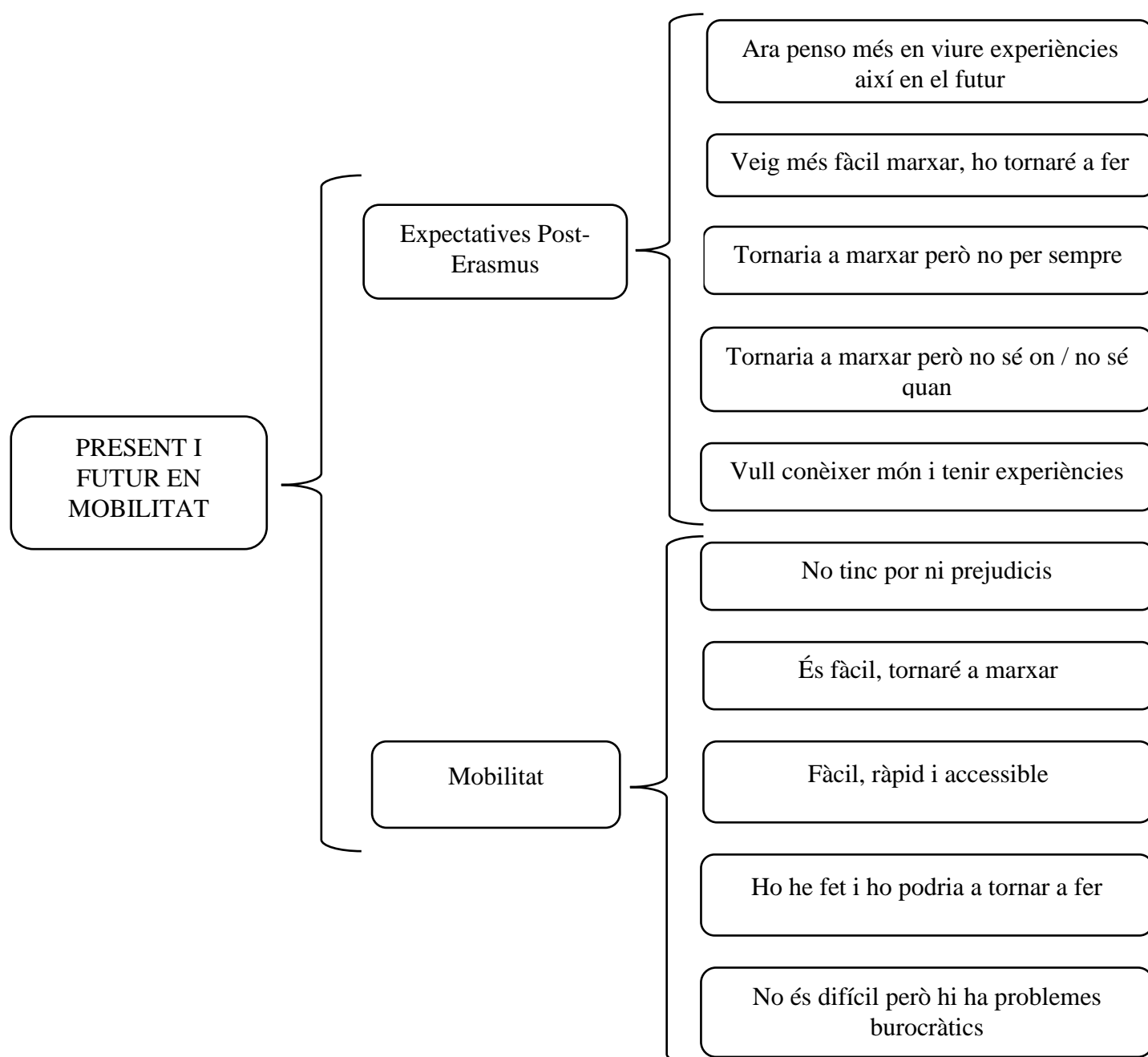


Figura 4: Present i futur en mobilitat

Resultats

Els resultats emergeixen amb la duta a terme de l'anàlisi de la temàtica a partir de la interpretació i narració de les Figures 1-5 d'elaboració pròpia, conformades a partir de les transcripcions de les cinc entrevistes realitzades a les participants (Transcripcions adjuntes en Annexos 2).

En la *Figura 1*: Sentiment d'identitat com a Tema, han emergit els Subtemes: Extraversió, Independència i autonomia i Maduresa. Aquests Subtemes, a la vegada, integren diversos Codis, en el cas d'Extraversió el Codi *Tinc la mentalitat més oberta* s'aprecia en P2L30-31. Pel que fa *Soc més simpàtica, extravertida i sociable* emergeix en diverses ocasions de les entrevistes com P1L25-26 i P5L25. En el Subtema Independència i autonomia el Codi *Soc més independent i autònoma* es percep en P3L18. En el cas del Codi *Soc més autònoma en l'àmbit acadèmic i personal* es troba en P2L27. Pel que fa el Codi *Soc més eficaç i resolutiva* el contemplem en diverses posicions P1L19, P2L14 i P5L82. En relació al Codi *Tinc més confiança, determinació i seguretat*, P5L17-18. El Codi *Soluciono i gestiono els meus problemes* el trobem en P1L19-21 i el Codi *Tinc més caràcter i decisió* P5L22. Pel que fa el Subtema Maduresa el Codi *Em sento més madura i responsable* emergeix en P5L86. El Codi *He crescut, em sento més gran* es troba en P3L91, en el Codi *El meu entorn em veu diferent* en P2L75 i P4L93. I pel que fa als Codis *Veig les coses amb perspectiva* P4L21 i *Valoro més les coses* en P2L31 i P5L84.

En la *Figura 2*: Sentiment de pertinença com a Tema, han emergit els Subtemes Sentiments cap a Europa, Sentiments cap al grup i Sentiments cap al lloc. Aquests Subtemes, a la vegada, integren diversos Codis, en el cas de Sentiments cap a Europa el conformen els Codis *Em sento europea en sentiments* situat en P5L47, *Em sento de tots llocs* emergeix en P3L37, *Em sento més europea que abans* ubicat en P3L60, *Mai m'he sentit europea* el trobem en P4L67 i *Em sento ciutadana del món* es troba en P4L61. Pel que fa el Subtema Sentiments cap al grup el conformen els Codis: *Comparteixo amb la gent Erasmus* en la posició P5L59, *Em sento d'un grup Erasmus* en P1L51 i P2L58, *Empatitzo amb els Erasmus* es troba en P2L59, el Codi *El Programa Erasmus facilita l'intercanvi* es troba en P1L73 i *no és sentiment europeu, és Erasmus* P5L57-58. Pel que fa el Subtema Sentiments cap al lloc està format per quatre Codis: *Em sentia d'allà però sabia que era d'aquí* es troba en P3L40 i P4L51-52, *Era una turista ben integrada* en P2L39, *Enyorava Catalunya però ara més l'Erasmus* emergeix en P3L38 i *Vaig agafar afecte a la nacionalitat d'allà* es troba en P5L34.

En la *Figura 3*: Adaptabilitat com a Tema, han emergit els Subtemes Adaptació i Enyorança. Aquests Subtemes, a la vegada, integren diversos Codis, pel que fa el Subtema Adaptació el conformen els Codis *Canvi durant i després l'experiència* es contempla en P2L25-26, *El Programa Erasmus ajuda* es troba en P1L73, *Em sentia molt ben integrada* en P2L39 i *Em vaig adaptar molt ràpid a la vida* el trobem en P1L72 i P3L79, entre d'altres. Pel que fa el Subtema Enyorança està format pels Codis: *Depressió Post-Erasmus* P1L64, el Codi *Enyorar Catalunya i casa (puntualment)* es troba en P1L38, *Enyoro més ara allò que abans això* es troba en P1L37-38, el Codi *Experiència intensa, no trobes a faltar* s'aprecia en P5L41, *Tinc molta Enyorança, és una experiència que m'ha fet feliç* es troba en P3L60 i *No sentia enyorança perquè allò s'acabava, no volia tornar* s'aprecia, entre d'altres, en P1L36 i P2L41-42.

En la *Figura 4*: Present i futur en mobilitat com a Tema, han emergit els Subtemes Expectatives Post-Erasmus i Mobilitat. El Subtema Expectatives Post-Erasmus el conformen cinc Codis: *Ara penso més en viure experiències així en el futur* es troba en P4L46, *Veig més fàcil marxar, ho tornaré a fer* es pot apreciar en P2L88, *Tornaria a marxar però no per sempre* en P5L91, *Tornaria a marxar però no sé on / no sé quan* es troben en P4L102 i P3L99, simultàniament. Pel que fa el Codi *Vull conèixer món i tenir experiències* es troba en P5L85. Tanmateix, pel que fa el Subtema Mobilitat està format per cinc Codis: *No tinc por ni prejudicis* es pot trobar en P1L85, *És fàcil, tornaré a marxar* es contempla en P2L85, pel que fa el Codi *Fàcil, ràpid i accessible* s'aprecia en P4L109 i P5L96, *Ho he fet i ho podria tornar a fer* es contempla en P4L102 i en el cas de *No és difícil però hi ha problemes burocràtics* s'aprecia en P4L110.

Segons Patton (2002), és important i prudent assolir la protecció d'aquestes dades i tenir còpies de la informació extreta. Hem de tenir en compte que aquest recull és únic i preciós, per tant, hem dut a terme aquest TFG protegint la confidencialitat del valuós material extret. Tanmateix, s'ha de tenir en compte que tota la informació recapitulada és fruit d'un treball hermenèutic que es pren des d'una perspectiva interpretativa. "L'hermenèutica proporciona un marc teòric per a la comprensió interpretativa o significat, amb especial atenció al context i propòsit original" (p. 114).

Discussió

Pel que es pot contemplar en el present TFG a partir del mètode qualitatiu desenvolupat és possible concebre com es percep la hipòtesi inicial plantejada “Em sento més europeu després de l’Erasmus”. Els resultats recullen l’anàlisi de la temàtica plantejada i permeten la construcció de cinc figures que representen la realitat de la percepció de les participants entrevistades. Aquestes promouen a la reflexió d’una idea clara sobre la qual gira tot l’estudi realitzat que són les temàtiques que el categoritzen: el Sentiment d’identitat, el Sentiment de pertinença, l’Adaptabilitat i el Present i futur en mobilitat. És interessant meditar i assolir com els Subtemes es veuen reflectits en el desenvolupament del marc teòric.

Pel que fa el Sentiment d’identitat, prèviament, hem integrat perspectives provinents de la psicologia i la filosofia que contemplen la idea que la identitat de cada persona es va forjant al llarg de la vida. Wenger (2001) es refereix a la identitat com una manera de ser en el món, es tracta d’una superposició de capes d’esdeveniments de participació en la qual l’experiència de les persones i la interpretació social es conforma mútuament, es produeix una experiència de participació en un context concret. És així, com entenem la Temàtica de la identitat com una dimensió dinàmica de les persones, com bé anuncien que perceben les subjectes, és veuen “més...”, per tant, diferents a abans del període de mobilitat. Tanmateix, afirmen que el seu entorn les veu canviades, les consideren des d’una altra perspectiva.

En el cas del Sentiment de pertinença la redundància de les participants circula en sentiments cap a quelcom que no es percep a ull nu. Mediten sobre un sentiment efímer i inexplicable que ve donat per una experiència única. Si que consideren un sentiment d’aferrament a Europa, pel mateix fet de ser-hi; també, entenen el sentiment cap a un grup del que abans no formaven part i, per suposat, preserven sentiments cap al lloc on han dut a terme la mobilitat i s’hi han sentit, d’alguna manera, arralades. Però el que fa que il·lumini la seva mirada i dibuixi un somriure en la seva expressió és la confluència de tots aquets Subtemes que integren la pertinença a una mateixa experiència i, com elles diuen, “a un record que les ha fet feliç”.

En coherència amb l’esmentat fins aleshores, les participants, expressen una facilitat immensa en l’Adaptació a la seva antiga vida, a la vida Erasmus, parlen d’una integració quasi plena amb l’ajuda del nostre valuós Programa Erasmus+ vigent. Malgrat això, parlen d’una nostàlgica enyorança, però allunyada del que es podria pensar, aquesta tristor melancòlica i reprimida és expressada cap al que han deixat allà. Reafirmen una percepció

anterior d'oblit cap a la terra mare per obrir el cor a la intensitat de l'experiència. El Present i futur que es preveu és ple de novetats, després d'una experiència única, n'esperen una, si existeix la possibilitat, d'encara millor. Les expectatives i la seguretat amb que afirmen les participants que no presentarien cap problema en dur a terme una altra mobilitat és admirable. L'Erasmus els ha obert un món lliure de prejudicis i temors, una vida futura on el coratge preval a les facilitats d'una vida còmoda, conformista. Totes elles mostren interès per seguir volant, unes no saben quan, altres com i, potser, encara no han plantejat de manera conscient el perquè, però els impulsa una força que només les persones que l'han experimentada ho saben.

És de rellevant importància destacar la possibilitat de desenvolupar futures línies d'investigació pels límits que podrien sorgir en un TFG com el present. Contemplo la idea de promoure un projecte d'intervenció, de fet, ja esmentat amb la direcció de la universitat, en el qual m'interessaria atendre, tant els estudiants nous al centre, com aquells tornats del programa d'intercanvi Erasmus. Es podrien contemplar les necessitats que poden emergir en les temàtiques tractades en aquesta investigació, realitzar un estudi amb una mostra més massificada i integrar un pla de rebuda de totes aquelles persones que experimenten canvis adaptatius en la seva experiència de mobilitat internacional.

Així doncs, esmento un fragment d'una obra amb caràcter, que també, ha deixat empremta en aquesta investigació, "Europa és pessimista, prudent, pràctica i austera, com un banquer a l'antiga. Ha après a no precipitar-se en res, encara que sigui obvi, necessari i avantatjós que s'hagi de fer. Sempre prefereix esperar i veure. Li agrada esbargir-se en la complexitat de les coses; mentre més complexitat es pot trobar, major. Europa busca matisos, la part dolenta de tot allò bo i la part bona de tot allò dolent. Creu que el diable mai és tan dolent com el pinten; el futur mai (o quasi mai) tan espantós com se'l tem, però mai, tan meravellós com se'l espera. Sovint creu que les velles injustícies són preferibles a les noves. És sagaç i els seus freqüents errors són moltes vegades el producte de la seva excessiva sagacitat..." (Barzini, 1983, p. 16).

Referències bibliogràfiques

- Agencia Nacional Espanyola (2019). *Juventud en Acción, Erasmus+ España*. Recuperat el 12 de febrer de 2019, de http://www.erasmusplus.injuve.es/programa/quienes/?__locale=es
- Agudo, S. i Fombona, J. (2013). Deslocalización del contexto académico: renovación y unificación Erasmus. *Enseñanza & Teaching*, 31(1), 127-146.
- American Psychological Association (2010). *Manual de publicacions de la American Psychological Association (3ª ed.)*. Mèxic: El Manual Moderno.
- Arias, J., Miranda, M.G. i Villasís, M. A. (2016). El protocolo de la investigación, la población de estudio. *Alergia México*, 63(3), 201-206.
- Bauer, O. (1979). *La cuestión de las nacionalidades y la socialdemocràcia*. Madrid: S. XXI.
- Barzini, L. (1983). ¡Estos intolerables europeos!. Argentina, Buenos Aires: *Pomaire*.
- Bloom, K. (2006). *The embodied self: Movement and Psychoanalysis*. London: Karnac Books.
- Bótas, P i Huisma, J. (2013). A Bourdieusian analysis of the participation of Polish students in the ERASMUS programme: cultural and social capital perspectives. *International Centre for Higher Education Management (ICHEM)*, 66(6), 741- 754.
- Bracht, O., Engel, C., Janson, K., Over, A., Schomburg, H. i Teichler, U. (2006). The Professional Value of ERASMUS Mobility. *International Centre for Higher Education Research (INCHER-Kassel)*, 6-12.
- Carocci, A. i Moravia, A. (2010). *Nuovi argomenti. Là dove il sí suona, 98 scrittori e 10 domande sull'essere italiani*. Italia: Mondaroni.
- Carol, G. (2015). La Generació Erasmus. *El món*. Recuperat de https://elmon.cat/opinio/12657/la_generacio_erasmus_101788
- Colobrans, J. (2014). *Inclusió a la bolonyesa. Els referents teòrics i metodològics que fonamenten i acompanyen el mètode de Nicola Cuomo: L'emoció de conèixer i el desig d'existir*. (Treball de final de grau no publicat). Universitat de Vic, Facultat d'Educació, Traducció i Ciències humanes, Vic, Catalunya, Espanya.

- Comisión europea. (2006). EUR – LEX. El Consejo Europeo extraordinario de Lisboa (marzo 2000): hacia la Europa de la innovación y el conocimiento. Recuperat el 15 de gener de 2019, de <https://eur-lex.europa.eu/legal-content/ES/TXT/?uri=LEGISSUM:c10241>
- Comisión europea. (2006). EUR – LEX. Relanzamiento de la estratègia de Lisboa (2005). Recuperat el 15 de gener de 2019 de <https://eur-lex.europa.eu/legal-content/ES/TXT/?uri=LEGISSUM:c11078>
- Comisión europea. (2006). EUR – LEX. Relanzamiento de la estratègia de Lisboa (2005). Recuperat el 15 de gener de 2019 de <https://eur-lex.europa.eu/legal-content/ES/TXT/?uri=LEGISSUM:c11325>
- Compierchio, G. (2017). *Lo studente Erasmus – Da Malta*. La locomotiva. Sinistra Universitaria, Perugia. Recuperat el 6 d'octubre de 2018, de <http://lalocomotivaonline.com/diario-erasmus-da-malta/>
- Consejo unión europea (2009): «Conclusiones del consejo de 12 de mayo de 2009 sobre un marco estratégico para la cooperación europea en el ámbito de la educación y la formación. 2009/c119/02». Diario Oficial Unión Europea. Recuperat el 15 de gener de 2019, de <http://eur-lex.europa.eu/lexuriServ/lexuriServ.do?uri=oJ:c:2>
- Del Burgo, E. (2017). *Imagen del Programa Erasmus en la Universidad San Jorge*. Universidad de Valladolid, Facultad de Ciencias sociales, Jurídicas i de la Comunicació, Espanya. (Tesis de grau). Recuperat el 15 d'abril de 2019, de <https://uvadoc.uva.es/bitstream/10324/24778/1/TFG-N.%20721.pdf>
- Von Doellinger, O. (2011). *Identidad, cuerpo, psicoanàlisis. Estereotipos de género, estima corporal y sintomatología psiquiátrica en una población universitària*. (Tesis doctoral no publicada). Universitat Ramon Llull, Blanquerna, Facultad de Psicología, Ciències de l'Educació i de l'Esport, Barcelona, Catalunya, Espanya.
- Erasmus+ (2017). *The Erasmus+ Generation Declaration. From Erasmus to Erasmus+ a story of 30 years*. doi:10.2766/99040. ISBN 978-92-79-75358-9.
- European Comission. (2018). *Informe anual Erasmus + 2016. Estudiar*. Recuperat el 1 de febrer de 2019, de <https://publications.europa.eu/en/publication-detail/-/publication/b0250d33-fcce-11e7-b8f5-01aa75ed71a1/language-en/format-PDF/source-66293473>

- European Commission. (2019). *Cooperación Política Europea (marco et 2020)*. Recuperat el 10 de gener de 2019, de https://ec.europa.eu/education/policies/european-policycooperation/et2020-framework_en
- European Commission. (2019). *¿Que es el Erasmus?*. Recuperat el 8 de desembre de 2018, de https://ec.europa.eu/programmes/erasmus-plus/about_es
- Erasmus + Programmes. (2019). Recuperat el 6 gener de 2019, de http://ec.europa.eu/programmes/erasmus-plus/node_es
- Erasmus + SEPIE. Servicio Español Para la Internacionalización de la Educación. (2019). Recuperat el 12 de gener de 2019, de <http://www.erasmus-plus.gob.es/sepie/intro.html>
- Erikson, E. (1971). *Identidad, juventud y crisis: Psicología Social y Sociología*. Buenos Aires: Paidós.
- ESN ITALIA (2018). Recuperat el 10 de desembre de 2018, de <https://www.esnitalia.org/it>
- Fernández, M. (2010). La movilidad: sello distintivo del espacio europeo de educación superior. *Revista de Formación e Innovación Educativa Universitaria*, 3(3), 112-124.
- Findlay, A., Geddes, A., King, R., Smith, F. i Skeldon, R. (2012). World class? an investigation of globalization, difference and international student mobility. *Transactions of the Institute of British Geographers*, 37(1), 118-131.
- Fombona, J. i Agudo, S. (2013). Deslocalización del contexto académico: renovación y unificación erasmus. *Enseñanza & Teaching*, 31(1), 127-146.
- Fombona, J. i Pascual, M. (2013). Study of the erasmus Program in Higher education. *Magister*, 25(1), 74-82.
- Fombona, J., Iglesias, M. J. i Pascual, M. A. (2015). Movilidad estudiantil Erasmus: de la fraternidad europea a la opción migratoria *Migraciones*, 38, 163-183. doi: mig.i38.y2015.007.
- Freud, S. (1973). *El yo y el ello: y otros escritos de metapsicología*. Madrid: Alianza. (Trad. Rey, R., López, L.).
- Grinberg, L i Grinberg, R. (1993). *Identidad y cambio. Psicología Profunda*. Buenos Aires: Paidós.

- Grinberg, L. i Grinberg, R. (2000). *Quiénes emigran?*. *Revista de Estudios Sociales*, 7, 115-118.
- Guarducci, E. (2017). Dall'Umbria l'idea di un Erasmus dedicato allà terza età. *Corriere dell'Umbria, Cronaca*. Recuperat el 20 de setembre de 2018, de <https://corrieredellumbria.corr.it/news/cronaca/247851/dall-umbria-l-idea-di-un-erasmus-dedicato-alla-terza-eta.html>
- Huertas, A. (2007). *L'escola i la formació de la identitat europea en els adolescents. Tecnologia, influències socialitzadores i convergència de múltiples identitats*. (Tesi doctoral no publicada de tecnologia educativa bienni 1997 - 1999). Universitat Rovira i Virgili, Departament de pedagogia, Facultat de Ciències de l'Educació i Psicologia, Tarragona, Catalunya, Espanya. ISBN: 978-84-690-7602-6 / DL: T.1223-2007.
- Husserl, E. (1971). *Intencionalidad y Fenomenologia*. Madrid: Zero. Institut Català d'Antropologia (1991). Familias migrantes, reproducción de la identidad y del sentimiento de pertinencia. Universitat de Barcelona, Comas, D. i Pujades, J.J. *Papers*, 36, (pp. 33-56).
- Institut Demogràfic Interdisciplinari Neerlandés (2018). *Identitat Europea i Erasmus. El paper instrumental del programa amb finalitats polítiques*. Universitat de València: Capital Erasmus.
- Internacional UMH. Programa Buddy* (2019). Recuperat el 11 d'Abril de 2019, de <http://internacional.umh.es/movilidad/estudiantes/programa-buddy/>
- Junta General del Principado de Asturias (2001). Modelos constitucionales en la historia comparada. *Estudios Políticos*, 116, 347-365.
- López, P. (2007). La política de integración de la unión europea. *Migraciones*, 22, 221- 256.
- Mahler, M. (1984). *Estudios 1. Psicosis infantiles y otros trabajos*. Buenos Aires: Paidós.
- Mahler, M. (1990). *Estudios 2. Separación – Individuación*. Buenos Aires: Paidós. ISBN 950-12-4096-7
- Merleau-Ponty, M. (1975). *Fenomenología de la percepción*. Barcelona: Península.

- Milne, A., Cowie, J. (2013) Promoting culturally competent care: the Erasmus exchange programme. *Nursing Standard*. 27(30), 42-46.
- Morin, E. (1987). *Pensar Europa: La metamorfosis de un continente*. Barcelona: Gedisa.
- Morin, E. (2000). *La mente bien ordenada: Los desafíos del pensamiento del nuevo milenio*. Barcelona: Planeta.
- Navarro, B. (2017). Generación E. *La Vanguardia. Tendencias*, 3, 50-51.
- Oborune, K. (2013). Becoming more European after Erasmus. *Epiphany*, 6(1), 183-202.
- Palos, J. (2017). Identitats i sentiments de pertinença. *El diari de l'educació*. Fundació Periodisme Plural. Recuperat el 12 de març de 2019, de <http://diarieducacio.cat/blogs/aprenentatgeservei/2017/11/15/identitats-sentiments-pertinenca/>
- Parlamento europeo (2006). Decisión N° 1720/2006/ce Parlamento europeo y del consejo 15 noviembre 2006 que establece un programa de acción en el ámbito del aprendizaje permanente. *Diario Oficial de la Unión Europea. Estrasburgo*. 327/45.
- Patton, M. Q. (2002). *Qualitative Research & Evaluation Methods 3ª*. Londres: Sage Publications.
- Ribera, M.C. (2016). La llengua i el sentiment de pertinença dels habitants de Catalunya a principis del segle XXI. UOC. *Treballs de Sociolingüística Catalana*, 27, 235-254. doi: 10.2436/20.2504.01.134.
- Rosan, A. (2016). L'esperienza Erasmus e la comunicazione interculturale. *El-le*, 5(1) 83-110. doi: 10.14277/2280-6792/ELLE-5-1-16-5.
- Samartín, A. (1995). *Algunas reflexiones sobre el programa Erasmus*. "Cuenta y Razón del Pensamiento Actual". 93. pp. 36-41. ISSN 0211-1381.
- SEPIE (2019). El Programa Europeo de Educación, Formación, Juventud y Deporte 2014 – 2020. Recuperat el 2 de gener de 2019, de <http://www.erasmusplus.gob.es/>

- Sirangelo, A. (2008). *Programa i l'estudiant Erasmus de mobilitat: el cas d'Urbino (1990-2006)*. Universitat d'Urbino, Itàlia. (Tesis de grau). Recuperada de TesiOnline <https://www.tesionline.it/default/tesi.asp?id=39281>.
- Suárez, B. (2015). *La alteridad como factor afectivo en los manuales de ELE en España. Tres casos concretos ELE para inmigrantes, ELE para erasmus y ELE sin destinatario específico*. Universidad de Vigo, 943-951.
- Teichler, U. (2009). Internationalisation of higher education: european experiences. *Asia Pacific Education Review*, 10(1), 93-106.
- Torres, M. C. (2004). *La dimensió europea de l'educació als centres d'educació secundària obligatòria del Tarragonès*. Universitat Rovira i Virgili. Departament de Pedagogia. (Tesi doctoral). ISBN: 8468975117.
- Trent'anni di Erasmus, probabilmente il senso della vera Europa (2017)*. Recuperat el 17 de novembre de 2018, de <http://www.felicitapubblica.it/2017/01/11/trentanni-di-erasmus-probabilmente-il-senso-della-vera-europa/>.
- Universidad de Deusto (2003). *Identidad Europea i Erasmus: Individuo, grupo y Sociedad. Futura*. ISBN: 978-84-9830-507-4.
- Wenger, E. (2001). *Comunidades de práctica: Aprendizaje, significado e identidad*. Barcelona: Paidós.

Annexos

Annex 1: Entrevista

Em sento més Europeu després de l'Erasmus

Entrevista Treball de Final de Grau, recerca qualitativa d'alumna de 4t de Psicologia de la Universitat Ramón Llull - Blanquerna

Es tracta d'una entrevista a un estudiant que ha realitzat la mobilitat del programa d'intercanvi Erasmus +, per tal de conèixer la percepció que ell té de l'experiència i comprendre el canvis que hagi pogut experimentar en la seva persona.

Ha de saber que serà una entrevista amb gravació de veu, anònima i confidencial, en la qual s'utilitzarà exclusivament el material per a la investigació.

Preguntes

Edat:

Sexe:

Any de l'Erasmus:

Curs de l'Erasmus:

Mesos:

Lloc:

Entrevista

IDENTITAT

- 1. Has canviat després d'haver participat en el període Erasmus? De quina manera?**
- 2. Has notat canvis en la teva identitat posterior a la mobilitat?**
- 3. Has notat canvis en la teva personalitat?**

PERTINENÇA

- 4. Et senties un ciutadà d'allà? O d'aquí?**
- 5. Senties enyorança pel que deixaves aquí?**

SENTIMENT EUROPEU

- 6. Et sents europeu? Part d'Europa? Més o menys que abans?**
- 7. Et sents part d'un grup nou?**
- 8. Empatitzes amb alumnes que han participat en un intercanvi?**

CANVI IDENTITARI - ADAPTABILITAT

- 9. Et vas adaptar a la vida allà?**
- 10. El teu entorn actual et veu canviat?**

Preguntes que sorgeixen

Tornaries a marxar, viure fora?

Com veus la mobilitat actualment?

1 **Annex 2: Transcripcions**

2 **Participant 1**

3 **Preguntes**

4 **Edat:** 22

5 **Sexe:** Femení

6 **Any de l'Erasmus:** 2017-2018

7 **Curs:** 4t curs de de grau

8 **Lloc:** Torí, Itàlia

9 **Entrevista**

10 **IDENTITAT**

11 **1. Has canviat després d'haver participat en el període Erasmus? De quina**
12 **manera?**

13 He canviat, és tan complicat... M'he tornat independent, he espavilat, no necessito
14 l'ajuda d'un adult, se cuidar-me, netejar, cuinar. He après a no ofegar-me en un got
15 d'aigua, mantenir una casa en condicions, mes o menys. M'he obert més socialment, he
16 conegut a moltíssima gent nova.

17 **2. Has notat canvis en la teva identitat posterior a la mobilitat?**

18 Com a persona soc la mateixa, però a fer les coses si he canviat. No soc tan exagerada
19 com abans, soc resolutiva, he après a solucionar els problemes, tinc més estratègies, em
20 busco la vida. He après a relativitzar els problemes una mica més que abans, els
21 gestiono bé. Ara ser estar sola, adaptar-me a la solitud. He anat a comprar sola, a fer una
22 vota sola, no em passa res, abans de l'Erasmus no ho feia o em costava més. Podria dir
23 que soc com més madura en tots els àmbits.

24 **3. Has notat canvis en la teva personalitat?**

25 No he canviat en la personalitat. (silenci) He polit aspectes, l'escènica és la misma, soc
26 més simpàtica, depèn de la situació, més o menys extrovertida, he millorat en aspectes.

27 **PERTINENÇA**

28 4. Et senties un ciutadà d'allà? O d'aquí?

29 Mai m'he sentit d'allà, sempre he sentit que era de fora, guiri. (mmm... rumia) Notava
30 que quan venia algú de fora era jo la que li feia conèixer a la ciutat. Però quan jo vivia
31 allà sola, sense ningú em sentia estrangera total. Quan anava a la uni, quan estava amb
32 les amigues prenent algo parlàvem en espanyol i ja ens tractàvem com si fossin de fora.
33 Sempre m'he sentit de Barcelona.

34 5. Senties enyorança pel que deixaves aquí?

35 Si però no, sentia enyorança, per les amigues i la família; Bueno i el menjar. Però saps
36 que això estarà aquí quan tornis, no marxa. L'estada de l'Erasmus en uns mesos s'acaba
37 i no vols desapropitar el temps allà. No volia tornar a casa això sempre ho podria tenir,
38 allò d'allà no. Tenia dies de bajón, que pensava que volia estar a casa, però es passava
39 ràpid. Quan venia a Barcelona de visita ja tenia ganes de tornar a Turín una altra
40 vegada.

41 SENTIMENT EUROPEU**42 6. Et sents europeu? Part d'Europa? Més o menys que abans?**

43 Si, si si, europea. En quin sentit? Sobretot vivint a Barcelona em sento més europea que
44 si visques a un altra part d'Espanya. Barcelona és molt europea, Turín també ho és. És
45 diferent a Sevilla, per exemple. Són molt mes europees Barcelona i Turín. Em sento
46 igual d'europea, no es un sentiment que hagi canviat en mi després de l'Erasmus. Però
47 aviam, potser si em sento més europea per haver viscut a una altra part d'Europa, un
48 altre país, que no era casa meva. Doncs, en conclusió una mica més si, ara que ho penso
49 i puc comparar.

50 7. Et sents part d'un grup nou?

51 Siii (molta exclamació), em sento part d'un grup nou, d'amigues. Amb les amigues de
52 Madrid, tinc grup que es manté i esperem que es mantingui durant molts anys més. He
53 conegut gent que no es del meu grup d'amigues però que segueixo mantenint contacte.
54 Però important... són tots espanyols, cap italià. Mai m'he sentit Erasmus, sempre he
55 estat amb espanyols, no era un Erasmus internacional, amb plans internacionals i fent
56 coses diferents, érem espanyols, gent d'aquí però allà. No érem Erasmus, érem un grup
57 d'espanyols. Un exemple, te'n vas d'Erasmus a Polònia i es fan macrofiestas, a Turín
58 cadascun tenia el seu grup. A Finlàndia es fa diferent, hi ha macrofestivals que fas festa
59 amb tothom, a Turín va ser un Erasmus diferent, més tancat. La gent era més tancada.

60 8. Empatitzes amb alumnes que han participat en un intercanvi?

61 Totes les amigues tenim el mateix sentiment, abans durant i després. Si ara veig a algú
62 d'Erasmus, dic aiiii jo també!!(amb molt entusiasme). Empatitzo amb algú que ho a fet
63 o ho farà. Empatitzo i parlo amb persones que tenen aquest sentiment, perquè sempre
64 pots comentar més coses, en plan aii yo también lo hice, depresión posterasmus, cada
65 dia lloro..., això amb qualsevol altre no ho pot fer. Amb les amigues de Madrid
66 recordem moments que per nosaltres en aquell moment ens semblava avorrida la
67 situació, insignificant, no saps el que tens fins que ho perds, no ens semblava important
68 i ara ho trobem a faltar tot. Això una persona que no ha estat d'Erasmus no ho entén,
69 tipo no sap ni de què parlo.

70 CANVI IDENTITARI - ADAPTABILITAT**71 9. Et vas adaptar a la vida allà?**

72 Si em vaig adaptar, molt fàcil, Turín és semblant a Espanya i a Barcelona, vaig conèixer
73 les amigues molt ràpid, va ser molt fàcil, el context Erasmus em va ajudar molt. Molt
74 diferent si hagués anat jo sola a buscar feina. Els Erasmus sempre queden en llocs, van a
75 llocs i fan coses. Al principi, és tothom molt obert i s'aprofita per fer coses i conèixer
76 gent. El programa ho va facilitar moltíssim perquè imaginat si arribo a anar sola, no
77 coneixeria a ningú.

78 El teu entorn actual et veu canviat?

79 El meu entorn no sé si m'ha vist igual però ningú m'ha dit que estic diferent. A part
80 d'això, més oberta i espavilada segur que m'han vist, ara faig les meves coses i em
81 molesta que ho intentin fer per mi o que em preguntin massa.

82 Preguntes que sorgeixen**83 Tornaries a marxar, viure fora?**

84 Si perquè jo tenia por a marxar per primer cop de casa, anava un semestre i em vaig
85 quedar un any. Sense pensar-mho repetiria una experiència així, no tinc tants prejudicis
86 a marxar, a no conèixer a ningú, a saber cuidar-me, ho he fet un cop i ho podré fer
87 sempre.

88 Com veus la mobilitat actualment?

89 Jajaja, fàcil. De fet, ho faré l'any que ve, torno a marxar l'any que ve a Madrid. Potser si
90 no hagués marxat d'Erasmus em seguiria quedant a Barcelona per comoditat. Seria el
91 pla fàcil, acabar la carrera i seguir a casa els papes i fer cosetes, però, prefereixo viure
92 més experiències semblants, entro en el món laboral i vull iniciar una nova vida fora.

1 **Participant 2**

2 **Preguntes**

3 **Edat:** 21 anys

4 **Sexe:** Femení

5 **Any de l'Erasmus:** 2017/2018

6 **Curs de l'Erasmus:** 3r curs de grau

7 **Mesos:** 5 mesos

8 **Lloc:** Milà, Itàlia

9 **Entrevista**

10 **IDENTITAT**

11 **1. Has canviat després d'haver participat en el període Erasmus? De quina**
12 **manera?**

13 La veritat és que clarament sí. Em sento més madura, contemplo més les possibilitats
14 des d'una visió a la distància, més amb perspectiva. Soc més resolutiva, pragmàtica i
15 coherent i hem sento més oberta quan haig d'escollir els coses. També, em sento més
16 extrovertida a nivell personal i potser més flexible a les situacions, m'adapto a tot.

17 **2. Has notat canvis en la teva identitat posterior a la mobilitat?**

18 Em sento més ciutadana del món, entusiasta, europea i més a nivell internacional. Però
19 sento més reafirmada a la nacionalitat catalana. Em sento arrelada en el context del
20 procés català, en el context històric en el que ens trobem i ens he trobat l'any anterior.
21 Sentint-me més arrelada a la llengua que parlo i, sobretot, més orgullosa. Això sí, cada
22 cop que sento l'italià hi ha una part de mi que es sent com a casa, tranquil·la, capaç de
23 comunicar-me amb el món, amb més persones.

24 **3. Has notat canvis en la teva personalitat?**

25 Siii (amb entusiasme), he crescut, un cop he tornat me n'he adonat. He canviat durant i
26 després l'experiència, durant l'estada allà. El fet d'haver hagut d'afrontar situacions en
27 les que no m'havia trobat aquí, ja sigui en l'àmbit acadèmic com en el personal. Tot
28 això, ha fet que em reafirmés a mi mateixa, visc amb més seguretat i templança. A més

29 a més, de donar-li escolta a situacions que abans no havia considerat, de manera que
30 segurament abans no m'hagués plantejat. Estic segura que ara tinc la mentalitat més
31 oberta i, potser, valoro coses que abans no hauria valorat o em fixo en coses que no
32 hauria contemplat.

33 **PERTINENÇA**

34 **4. Et senties un ciutadà d'allà? O d'aquí?**

35 Buuf! Jajajaja tenia el cor dividit. És com preguntar a un nen, si estima més al papa o a
36 la mama. Itàlia ara forma part de mi. Tot i així, òbviament, estic orgullosa d'haver
37 nascut a Catalunya. En aquell moment em sentia còmoda allà, em trobava a gust i
38 m'encantava parlar l'idioma, tot i que entre catalans d'allà sempre ens hem dirigit en la
39 nostra llengua. Podria dir que em sentia com una catalana molt ben integrada.

40 **5. Senties enyorança pel que deixaves aquí?**

41 Nooo!! Jajajja (riu fortament), sabia que es tractava d'un període finit i amb data de
42 caducitat, que tard o d'hora tornaria a Barcelona. Tenia la meva parella aquí, potser, era
43 de les úniques coses que em feia considerar més el fet de voler tornar. Tot i així, en dies
44 com l'11 de setembre i jornades especialment importants en el procés català em sentia
45 profundament enyorada de la meva terra, això reforçava el sentiment català. De fet, vaig
46 tornar a votar l'1 d'octubre.

47 **SENTIMENT EUROPEU**

48 **6. Et sents europeu? Part d'Europa? Més o menys que abans?**

49 Em sent europea, molt. Sobretot pel fet de ser jove crec, no et se dir el motiu. Molt més
50 que abans de l'Erasmus, el programa Erasmus et dona moltes facilitats per sentir-te part
51 inclosa d'Europa, descomptes, promocions per poder intercanviar... Teníem una targeta
52 tots els Erasmus que ens permetia fer mil coses, així ens relacionàvem entre tots, gent,
53 d'altres països! Pel que fa Europa, era molt més fàcil la relació entre tots, l'Erasmus
54 t'obre moltes portes i et facilitat conèixer altres idiomes. Entre l'anglès i l'italià podia
55 parlar amb tothom d'allà! (somriu).

56 **7. Et sents part d'un grup nou?**

57 No del tot, em sento més del grup que ja era. Més participativa del que ja era, haver fet
58 l'Erasmus obra portes per formar part del col·lectiu. Això sí, em sento d'un grup

59 Erasmus, empatitzo amb persones que estan pensant de fer un intercanvi, on sigui, se
60 m'il·lumina la cara. Just ahir, a l'autobús una noia em va dir que faria Erasmus a Oslo,
61 se'm va il·luminar la cara. Només li vaig parlar meravelles. Per tant, bueno, podria dir
62 que em sento Erasmus, recordo una frase de una de les festes, *Once Erasmus, Always*
63 *Erasmus*, sempre somric quan hi penso i, això només ho entens si ho has fet.

64 **8. Empatitzes amb alumnes que han participat en un intercanvi?**

65 Jajajaj just t'he contestat. I tant que sento empatia per la gent, profundament, si puc
66 ajudar o facilitar-los alguna cosa a una persona d'intercanvi ho faig. Al tornar volia
67 ajudar a tothom de Erasmus. Vaig ajudar a gent de la uni, volia conèixer, participar i
68 estar amb ells. Els hi vaig passar tots els apunts, es que és normal, jo també m'hi vaig
69 trobar en aquelles situacions.

70 **CANVI IDENTITARI - ADAPTABILITAT**

71 **9. Et vas adaptar a la vida allà?**

72 Si, tot i que la metodologia acadèmica no em feia el pes, les classes magistrals de molta
73 gent i poca atenció personalitzada, tornava de Blanquerna jajaja... a la vida italiana si,
74 va ser molt fàcil i còmode.

75 **10. El teu entorn actual et veu canviat?**

76 Si, em veuen gran, més madura. Estan farts de que parli de Milà jajajaja. No sé si és
77 important, però tenia molt clar que el que passava allà està allà, diferent del que aquí.
78 No em refereixo a tema parella, òbviament, sinó al que vivia allà no podria mai
79 traslladar-ho aquí. M'emporto coses, però en aquest context no s'entenen. Encara que
80 expliqui coses, no se, moltes coses son difícil de ser enteses. La família em veu molt
81 canviada a nivell d'autonomia, els amics em veuen més independent a nivell de lligams,
82 suposo.

83 **Preguntes que sorgeixen**

84 **Tornaries a marxar, viure fora?**

85 Si, però a Londres o algun altre lloc. Bueno si em tornessin a oferir Itàlia també
86 acceptaria, jajajajaja. Però vull viure altres experiències, la veritat.

87 **Com veus la mobilitat actualment?**

88 Crec que és molt més fàcil la mobilitat ara que fa temps, jo, per exemple, he perdut la
89 por de marxar de casa totalment. O sigui, ara si tingués la opció tornaria a marxar, sense
90 donar-hi masses voltes.

1 Participant 3**2 Preguntes****3 Edat:** 22**4 Sexe:** Femení**5 Any de l'Erasmus:** 2017 – 2018**6 Curs de l'Erasmus:** 3r curs de grau**7 Mesos:** 6 mesos**8 Lloc:** Bèlgica, Amberes**9 Entrevista****10 IDENTITAT****11 1. Has canviat després d'haver participat en el període Erasmus? De quina**
12 manera?

13 Si he canviat en l'Erasmus, aviam, crec que, sobretot, la forma de ser perquè m'he
14 demostrat a mi mateixa que puc estar lluny dels amics i de la família. He comprovat que
15 puc establir nous vincles amb gent nova. He pogut estar bé, ara la meva felicitat no
16 depèn dels altres i, inclús estan allà lluny, he construït una pròpia vida, lluny del que
17 fins ara em feia feliç, m'he demostrat a mi mateixa que puc viure a un altre lloc, sent
18 feliç. Ser independent, lliure i autònoma, no tinc cap arrel.

19 2. Has notat canvis en la teva identitat posterior a la mobilitat?

20 Em sento més lliure per ser qui soc lluny d'aquí. Crec que estant aquí em cohibeixo,
21 tinc moltes preocupacions, la família, els lligams, la convivència que mi inhibeixen de
22 fer i pensar coses. Allà tenia com una identitat de ser lliure. Crec que m'ha potenciat
23 una identitat que ja tenia però que he deixat anar i això m'ha permès tenir més clara la
24 meva vida.

25 3. Has notat canvis en la teva personalitat?

26 Buff... vaig notar molt canvi en la meva vida, quan vaig tornar, vaig tenir mesos molt
27 "depressius", al tornar de fer les coses com i quan volia, a venir arribar aquí i tenir
28 obligacions imposades que no eren per mi. Allà em sentia lliure, em vaig sentir, fins i

29 tot, part de la ciutat, quan anava a comprar, caminava, lliure, passejava, aquí és com
30 tornar a tot el que conec i he viscut. Però no només de ciutat, sinó a la meva habitació
31 allà era meva, aquí la meva habitació quan vaig tornar no era meva, era com del passat,
32 no em sentia a casa. Bueno, poc a poc m'he anat acostumant, però ha sigut dur. Era
33 feliç, ara també però allà era més lliure.

34 **PERTINENÇA**

35 **4. Et senties un ciutadà d'allà? O d'aquí?**

36 Si, crec que em sentia d'allà per la gent. Tot i que anés amb els Erasmus vaig conèixer a
37 gent d'allà, de tots llocs. Primer era com turista d'Erasmus, al poc temps, notava que era
38 d'allà. Quan vaig tornar a casa, ho trobava a faltar tot, coses tontes com arribar a la resi,
39 al bar, els restaurants d'allà. Hi ha moltes coses que em recorden allà. Una part de mi
40 està allà. Quan estava allà em sentia d'allà, si que sabia que era d'aquí, però m'hauria
41 quedat, no em sentia estrangera. Sempre he tingut clar que era espanyola, però el
42 sentiment de pertinença, de ser d'un lloc, no crec que vagi en funció d'on has nascut
43 sinó d'on et sents i d'on has sigut feliç.

44 **5. Senties enyorança pel que deixaves aquí?**

45 Quan vaig marxar no, tenia mil ganes d'anar-me. Els meus pares van venir a l'octubre i
46 després al tornar. Al meu novio el veia cada mes. Si que es veritat com tots, que tenim
47 bajons, enyorança per estar allà i no aquí no, però en moments molt puntuals, no
48 trobava a faltar estar aquí en si, sinó en algun moment a persones determinades, en
49 moments de bajons. Estava allà en ment i cos, però algun bajón quan no tenia res a fer
50 (que eren pocs cops). Això si,estic contenta, perquè amb la distància vaig veure una
51 millora en relació amb els meus pares a l'estar en la distància, em feia feliç això també.
52 Però bueno (riu), aquesta millora quan vaig tornar va disminuir perquè em preguntaven
53 de TOT (exclama) que on anava i amb qui? Que t'importa! és decisió meva, fa 5 mesos
54 que no t'explico on vaig! Canvi d'independència a dependència, això em va deprimir
55 una mica.

56 **SENTIMENT EUROPEU**

57 **6. Et sents europeu? Part d'Europa? Més o menys que abans?**

58 Si, em sento buah, com de tots llocs, Europea. És veritat que després de viure a Bèlgica,
59 i veure que la gent t'acull, pots ser més feliç i seria tonto o ignorant no dir que em sento

60 més europea, seria bloquejar un record que m'ha fet feliç. Mai m'he sentit espanyola en
61 si, però no puc negar que em sento més del món. Em sento més part d'Europa, no he
62 sigut mai allò de em sento molt arrelada a un lloc, sempre he estat oberta, inclús de
63 petita. Després de viure en un altre país que no és el teu augmenta el sentiment de
64 pertinença a Europa, estic convençuda, a més, això ho pensa tothom amb qui parlo.

65 **7. Et sents part d'un grup nou?**

66 No part d'un grup nou, sento que en el meu cor han entrat persones noves, d'orígens
67 diferents que m'han enriquit molt. No es que formi part d'un grup nou creat, es que
68 aquelles persones que he conegut, formen part de mi, tipo, ocupen una part en mi i
69 m'han fet créixer. Sempre, quan sento que algú ha estat d'Erasmus, em sento bé
70 explicant la meva experiència perquè pot entendre algo que altres no i és especial
71 compartir amb algú que no coneixes algo que només entenem els que ho hem fet.

72 **8. Empatitzes amb alumnes que han participat en un intercanvi?**

73 Mira, just el que he respost! Si (exclama rient), molt. Em fan, fins i tot, ràbia els que
74 marxen ara jajajaja. Jo també vull. Es com que només ho entén qui ho fa i és una
75 sensació especial, en plan els Erasmus mirem la vida diferent i, ho entenem entre
76 nosaltres.

77 **CANVI IDENTITARI - ADAPTABILITAT**

78 **9. Et vas adaptar a la vida allà?**

79 Siii (riu), molt ràpid. No hi havia tampoc molt canvi. La gent és mes seria allà, però
80 com anava molt amb els altres Erasmus doncs tampoc ho vaig notar tant. L'idioma
81 l'entenia bastant, m'entenien això em va agradar molt, poder posar en pràctica com el
82 que havia après d'anglès. El temps, el clima, va ser prou fàcil, pensava que em costaria
83 més l'adaptació. Allà anava a tot caminant també, aquí a Barcelona no camino quasi,
84 això va estar guay. Bueno, també soc bastant flexible, no em costa, ni adaptar-me a les
85 situacions, ni als llocs, ni a les persones, m'adapto bé, ràpid, soc flexible. Tampoc
86 sabia dir en quin moment em vaig adaptar, simplement, cada cop m'anava sentint més
87 còmoda i ja. Va ser com un procés molt fluït en el que ja estava com si fos de tota la
88 vida.

89 **10. El teu entorn actual et veu canviat?**

90 Clar m'adapto on estic però he canviat, com per sobreviure (riu). Per exemple, amb els
91 meus pares em sento més gran però m'adapto i cedeixo, sinó ens mataríem (riu). Que no
92 em piquin a la porta de l'habitació em molesta i abans no em preocupava per res, ni em
93 donava compte. És com el meu espai, ara el necessito molt més. Tinc més seguretat en
94 mi mateixa en el fet de que puc fer els coses per mi mateixa, no necessito ningú soc
95 independent. També la seguretat que em va posar l'idioma, si vaig poder fer exàmens en
96 un altre idioma, lo puedo hacer todo. Va ser com, Buah m'he superat. Ara em sento
97 estancada perquè no em supero, és avorrit.

98 **Preguntes que sorgeixen**

99 **Tornaries a marxar, viure fora?**

100 Si, i tant, sense cap problema. A més crec que ho faré, no ho se quan. Potser marxo a
101 l'estiu o quan acabi el màster, però algo haig de fer.

102 **Com veus la mobilitat actualment?**

103 Mai l'he vist massa difícil, mai m'ha fet por tenir una nova aventura però si plantejar-la
104 i dur-la endavant. No em preocupaven els vincles que tenia perquè estan ja creats i són
105 forts. Se que vagi on vagi, no perdre els meus pares per anar fora per molt lluny que
106 sigui. Però ara veig molt més fàcil anar-me'n, perquè ja ho he fet i agafar avions és ben
107 fàcil. Per exemple, vaig marxar a veure a la meva cosina en *Flixbus* a Alemanya, a
108 Rotterdam, tipo, d'un dia per l'altre vaig decidir anar sola 6 hores en bus. Abans no ho
109 hauria fet pas, ho tinc claríssim.

1 Participant 4**2 Preguntes****3 Edat:** 22**4 Sexe:** Femení**5 Any de l'Erasmus:** 2018-2019**6 Curs de l'Erasmus:** 4t curs de grau**7 Mesos:** 5 mesos**8 Lloc:** Oporto, Portugal**9 Entrevista****10 IDENTITAT****11 1. Has canviat després d'haver participat en el període Erasmus? De quina**
12 manera?

13 Si, moltíssim. En molt aspectes diferents, en primer lloc, el que més, potser a separar
14 el meu jo personal i el jo social. He tornat donant-me compte que ara puc prescindir de
15 moltes coses que abans tenia. La meva vida a Barcelona era molt guay i era molt feliç.
16 Ara he vist que marxant puc ser molt més feliç del que era. Puc trobar la felicitat
17 d'altres maneres diferents a les que havia viscut fins ara. La trobo d'altres maneres
18 aquesta felicitat. Veure les coses des de la distància, en veure que també en temes com
19 l'amistat potser durant molt temps m'he conformat en tenir amistats i no realment el que
20 m'aportaven. He sigut sempre una tia molt social i amb un cercle íntim molt extens, al
21 veureu amb distància i perspectiva m'he adonat que puc ser més individualista, penso al
22 meu bé i he reduït considerablement el meu entorn. M'he donat compte que hi ha gent
23 que potser no m'aporta el que em pensava i la mantenia per la rutina que tenia aquí. He
24 traçat una línia del que m'importa i m'aporta i el que realment no tant.

25 2. Has notat canvis en la teva identitat posterior a la mobilitat?

26 Si, en el sentit que he dit abans. No he viscut sola allà, he viscut amb la meva parella,
27 per tant ha sigut un Erasmus una mica diferent al que s'entén. Pot ser ha fet que hi
28 haguessin crisis afegides, jo soc molt caòtica quan haig de fer les coses per mi com

29 ordenar les faig, per si m'haig de posar a ordenar o recollir les coses d'un altre no. Amb
30 el novio compartíem habitació i va ser molt guay però és molt follón.

31 El meu cercle d'allà érem tot parelles, llavors feia plans molt chill, d'anar a prendre
32 algo, de conèixer a gent, una vida que ja portava aquí a Barcelona, no de sortir de festa.

33 No només he tingut canvi identitari pel fet d'estar allà sinó també per problemàtiques
34 afegides que m'han fet tornar, m'han fet gestionar-ho de manera independent, que
35 potser aquí a Barcelona ho hagués tingut més fàcil. No només pel fet d'estar en un altre
36 país sinó complicacions mèdiques i familiars que comportaven. Quan tens un problema
37 i estàs sol te l'has de solucionar sense cap ajuda, això incrementa la dificultat. He mogut
38 papers i coses que potser aquí ho hagués tingut més fàcil i amb ajuda, per tant, he hagut
39 de ser autònoma.

40 **3. Has notat canvis en la teva personalitat?**

41 Si, crec que soc més independent, soc igual d'extrovertida que sempre, però aquí ara em
42 sento més autònoma, com he dit abans. També he notat, bueno no se si això és
43 important, però tinc menys tolerància a l'estrès, no el suport, em frustro. Sento que soc
44 més exigent en qüestions personals, amb mi mateixa també. Ah això si, podria dir que
45 em sento més segura si ho relaciono amb l'autonomia. També sento que abans vivia
46 molt en l'aquí i ara, ara visc i se m'han obert com altres maners de viure. En el futur,
47 peso molt en si tornaré a marxar, em quedaré...

48 **PERTINENÇA**

49 **4. Et senties un ciutadà d'allà? O d'aquí?**

50 Quan estava allà em sentia en part de que estava allà i estava molt a gust, però sempre
51 un temps determinat. Em sentia d'allà perquè ara conec el país la llengua, el
52 funcionament de les coses. Però mai he deixat de sentir-me d'aquí, catalana, repetia mil
53 cops que estava d'Erasmus, que era de Barcelona. O sigui, en resum que estava como en
54 casa allà, però sabia que jo era d'aquí perquè era un temps determinat.

55 **5. Senties enyorança pel que deixaves aquí?**

56 Si en el moment que vaig marxar, a la que vaig estar allà, gens ni mica... (riu). Un cop
57 allà no volia tornar a Barcelona, abans de marxar si, em feia peneta deixar les coses.
58 Però allà, no hagués tornat encara! Potser, també, el fet d'haver de tornar per temes de

59 salut, em feia tenir moltes ganes d'estar allà bé, era un rollo estar cap aquí i cap allà tot
60 el rato.

61 **SENTIMENT EUROPEU**

62 **6. Et sents europeu? Part d'Europa? Més o menys que abans?**

63 Buff, aviam com responc a això, potser et lío una mica. Jo la veritat que no em sento
64 gaire Europea. En primer lloc, perquè he anat a un país que no entra dins els canons de
65 un lloc super europeitzat que diguem, no és Brussel·les o Holanda jajaja. Vull dir, he
66 estat a Oporto que és un lloc com bastant chill. Per altra banda, no he estat mai d'acord
67 amb la política de la Unió Europea perquè mai m'he sentit europea, com que no m'han
68 cridat a ser-ho. Ho veig com una supremació blanca i tal, està sobrevalorat. Em sento
69 part d'Europa perquè Barcelona hi està dins, però tampoc em sento ni de Catalunya ni
70 d'Espanya, com Barcelona està dins doncs mira, però no tinc un sentiment europeu
71 superdesenvolupat.

72 **7. Et sents part d'un grup nou?**

73 Em sento part d'un grup nou... (rumia), en referència al grup que he fet de col·legues, si
74 a tope. Em sento part d'un grup nou amb un grup íntim que som 5 persones i si, vull dir
75 que tenim un grup de WhatsApp, parlem molt, ens ho expliquem tot, molt bé. També
76 em sento part del grup Erasmus, però no em ficaria a la ESN d'aquí, quin pal saps...?

77 **8. Empatitzes amb alumnes que han participat en un intercanvi?**

78 Empatitzo molt amb la gent que ha anat d'Erasmus o que hi és ara. Per exemple, ara hi
79 ha una noia a la classe que és portuguesa i no ho he fet encara, però tinc intenció de
80 parlar-li, tipo aii que guay l'Erasmus, jo he estat a Portugal molt guay i tal... vull dir, se
81 com et sents, sobretot quan fan expos i tal, jo també ho havia fet en portuguès i això, ho
82 pillo total. I si que per exemple, ajudaria a una persona en individualitat i tal, en aquest
83 sentit, o sigui que em podria ficar de Buddy si, però fer-me organitzadora d'eventos
84 Erasmus i tot això, no creo...

85 **CANVI IDENTITARI – ADAPTABILITAT**

86 **9. Et vas adaptar a la vida allà?**

87 Em vaig adaptar molt a la vida d'allà, de fet crec que massa i tot perquè ha sigut un pal
88 tornar, una mica dur. Però si si, la gent molt bé, també conèixer la ciutat com si fos la

89 teva, els barris, les zones, tenir llocs establerts d'on anar a prendre algo, on anar a dinar,
90 el fet de que estava en un barri, doncs també sentia que era d'allà. Em vaig adaptar molt
91 bé, la veritat, estava super chill.

92 **10. El teu entorn actual et veu canviat?**

93 Si, si sobretot la família. Ho veig molt perquè al haver-se acostumat a que jo no estigui
94 a casa i que ara que he tornat tampoc mai hi estigui perquè ho evito pues... si que veig
95 que és com la P4 d'abans que estava a casa i la d'ara que no hi està mai i passa una mica
96 de tot. Els amics sento que em veuen diferent, potser no tant, ningú m'ha verbalitzat que
97 em vegi molt diferent, però si que els amics queestic veient més són els que han viscut
98 el meu procés i la meva estada allà, no és que m'hagin vist marxar i no saber res més i
99 tornar i parlar a tope. Ha sigut com un procés dels que m'han vist evolucionar.

100 **Preguntes que sorgeixen**

101 **Tornaries a marxar, viure fora??**

102 Tornaria a marxar a viure fora segur, si si 100%. A Oporto si, però segurament a altres
103 llocs... d'Europa jajaja vaya, en realitat si que serien llocs d'Europa, jope no m'ho
104 havia plantejat, serien d'Europa. Si però, la veritat que tinc moltes ganes de marxar, i de
105 marxar no només els cinc mesos sinó marxar més temps. I ara, la veritat que em veig
106 capaç de fer-ho i de dir qualsevol dia: mira venga, marxo, em piro i me'n vaig dos anys
107 a fer un màster a Holanda...

108 **Com veus la mobilitat actualment?**

109 Ah doncs, veig molt més fàcil el fet de marxar, més accessible per tothom. Tot i que
110 l'Erasmus crec que té un gran problema que és amb tema de papeleo i burocràcia i
111 penso que en realitat segur que marxar, encara deu ser més fàcil que l'Erasmus, perquè
112 és un follón. O sigui, en plan més fàcil perquè no depens d'un departament de relacions
113 internacionals al que hakis d'esperar i enviar documents, ho fas tot sol. Tot i això,
114 l'Erasmus ha facilitat aquest procés d'intercanvi, ho ha facilitat molt, abans tenia com
115 nervi de uiii que seria marxar... que em trobaria... ara que ja ho he fet ho podria tornar
116 a fer i em sentiria més lliure i molt més fàcil tot.

1 **Participant 5**

2 **Preguntes**

3 **Edat:** 23

4 **Sexe:** Femení

5 **Any de l'Erasmus:** 2017-2018

6 **Curs de l'Erasmus:** 4t curs de grau

7 **Mesos:** 5 mesos

8 **Lloc:** Milà, Itàlia

9 **Entrevista**

10 **IDENTITAT**

11 **1. Has canviat després d'haver participat en el període Erasmus? De quina**
12 **manera?**

13 Si, em considero una persona més independent. He sortit de la meua zona de confort,
14 m'ha anat bé. M'he adaptat molt fàcilment a un altre entorn, no m'ho esperava tant. Soc
15 més autònoma, he descobert més el que m'agrada, he descobert les persones que
16 realment m'importen a la vida, que els vincles de la família i els amics poden ser molt
17 potents encara que estiguis lluny. He après a tirar endavant per mi sola, he agafat com
18 seguretat, Saps? confiança i determinació.

19 **2. Has notat canvis en la teua identitat posterior a la mobilitat?**

20 Si, com ja t'he dit abans, confio molt més amb mi mateixa, crec que no tinc
21 dependència a l'entorn, una mica si, però no com abans de sortir del meu entorn de
22 confiança. Ara tinc més caràcter, un caràcter més fort i decidit, tinc com la pressa de
23 decisions més ràpides i eficaces. Tinc molt més clar el que m'agrada i el que no.

24 **3. Has notat canvis en la teua personalitat?**

25 No em veig tants canvis, si que m'he tornat un a persona més oberta i sociable davant
26 els que no conec, en plan no em fa vergonya parlar amb desconeguts, tinc com menys
27 respecte a parlar en públic, per exemple, tinc més seguretat en parlar en un grup gran,

28 soc més autònoma socialment. Aquesta experiència m'ha permès conèixer molt més,
29 tipus que és el que puc millorar o el que m'agrada de mi.

30 **PERTINENÇA**

31 **4. Et senties un ciutadà d'allà? O d'aquí?**

32 No em sentia del tot una ciutadana d'allà, em considero i em considerava ciutadana de
33 Catalunya i quan vaig marxar allà molt més. Tot i així, si que acabes agafant afecte a la
34 nacionalitat d'allà. Tipus ara quan veig italians, em fa gràcia, em sento còmoda, parlo
35 amb ells i m'agrada. En allà em vaig sentir predisposada molt ràpidament. Sempre m'he
36 sentit molt catalana i més amb el procés que hi ha actualment aquí, però és això, tinc un
37 cert carinyo a tot el que comporta Itàlia, el menjar, l'idioma, el cafè...

38 **5. Senties enyorança pel que deixaves aquí?**

39 A ver, una mica sí, sempre hi ha aspectes que trobes a faltar, família i amics i, fins i tot,
40 a parlar o fer la uni en el teu idioma. Però 5 mesos vivint una experiència com és
41 l'Erasmus d'intensa, tampoc trobes a faltar les coses tant. La veritat és que ara enyoro
42 molt el que deixo allà, en canvi, quan estava a Milà sabia que tornaria al meu entorn,
43 pràcticament no vaig tenir molt temps de pensar en torbar a faltar coses molt concretes.

44 **SENTIMENT EUROPEU**

45 **6. Et sents europeu? Part d'Europa? Més o menys que abans?**

46 Sí, aviam, si que em sento europea, però abans em sentia més en documents, en tràmits,
47 no en sentiment. Per mi ser europea era com un tràmit. No em comportava cap
48 lligament emocional ni vincles efectius. Tot i així, després de l'Erasmus, de conèixer
49 gent de tot Europa, sí que la contemplo més. Tinc lligams amb persones d'altres països
50 que corresponen a la UE i, per tant, puc entendre que tenim relació. Ah! També, més
51 que abans pel fet d'haver viscut en un altre país de la UE, m'ha permès veure que
52 compartim similituds. Per exemple, si m'anés a la Índia no em consideraria més d'allà,
53 però al marxar a Itàlia, doncs sí veig que tots som més iguals, que compartim cosetes.

54 **7. Et sents part d'un grup nou?**

55 Sí, però no un grup europeu, en plan, som tots els europeus junts i iguals, no se si
56 m'explico... Sinó d'un grup de persones d'Erasmus, més com del col·lectiu Erasmus.
57 Principalment del grup Erasmus, no de sentiment només europeu, sinó molt de

58 sentiment compartit amb les persones que han fet l'Erasmus, si això, exacte. Em sento
59 que comparteixo molt amb la gent que ha fet l'intercanvi, que com pogut viure algo
60 semblant al que he viscut jo.

61 **8. Empatitzes amb alumnes que han participat en un intercanvi?**

62 Molt! (exclama), sobretot això es nota molt entre els que ho hem fet, si puc els intento
63 ajudar, en temes universitaris, si puc els hi passo apunts, els ajudo a parlar amb els
64 professors, alhora d'estudiar... si no ho hagués fet, segurament no em sentiria amb
65 aquesta intenció com de responsabilitat a col·laborar, perquè amb mi ho van fer.
66 M'encanta parlar amb gent Erasmus, els hi dic que sempre que tinguin algun dubte o
67 problema que comptin amb mi perquè jo també m'he trobat sola en aquella situació.
68 Empatitzo amb l'idioma també molt, en la solitud a trobar-se en un altre país. Però,
69 també en la part bona d'això, en que tenen l'experiència de conèixer gent nova, llocs
70 nous, créixer com a persona, viatjar, desenvolupar-se... no se, els entenc i és una
71 sensació guay.

72 **CANVI IDENTITARI - ADAPTABILITAT**

73 **9. Et vas adaptar a la vida allà?**

74 No em sentia una italiana més, però si vaig adaptar el meu entorn i la meva vida d'aquí
75 a allà, no obstant, no em sentia dins una societat, em sentia dins un grup d'intercanvi.
76 No és que fes vida italiana, es que feia vida Erasmus i amb tots els aspectes que
77 comportava, en quant el programa, les relacions, els esdeveniments, les sortides, les
78 discoteques i tot... No era sempre un ambient italià, era un entorn d'intercanvi de
79 persones com amb ganes de conèixer altres. Em sentia una turista en quant a la ciutat,
80 però super integrada i tranquil·la.

81 **10. El teu entorn actual et veu canviat?**

82 Si, m'han vist més autònoma, més independent, més eficaç i com més resolutiva.
83 També crec que molt més segura o almenys jo m'hi sento i veig les reaccions de les
84 persones. Crec que senten que valoro més les coses i les persones del meu entorn, les
85 coses que faig o no faig. Ara tinc moltes ganes de viatjar i conèixer món, estic més
86 oberta. Els pares diuen tot això i em veuen molt més responsable i gran, molt madura,
87 estan contents amb mi. Els meus amics em veuen més sociable i a mi bola, més
88 independent.

89 Preguntes que sorgeixen**90 Tornaries a marxar, viure fora?**

91 Si que tornaria a marxar a viure fora, uns mesos, un any o màxim dos, però crec que no
92 em plantejo viure tota la meva vida fora de Catalunya, però bueno, la veritat que mai es
93 sap. Això m'ho ha obert l'Erasmus, perquè abans potser ni ho contemplava, estava molt
94 tranquil·la a casa, amb els meus i amb la zona de confort, amb els de sempre.

95 Com veus la mobilitat actualment?

96 Després de fer l'Erasmus veig la mobilitat molt més fàcil i ràpida, ja que les persones
97 ens acostumem i adaptem a les noves situacions, crec que tots ho fem al marxar, no
98 conec cap mala experiència d'Erasmus. Ara veig fàcil viure en un lloc nou, amb
99 persones diferents i, inclús, altres idiomes. És fàcil i no suposa gran sacrifici deixar
100 enrere aquestes coses. Amb els vols de *low cost* que hi ha actualment, ho veig molt
101 fàcil, perquè hi ha moltes facilitats econòmiques, estan molt bé de preu i n'hi ha molts.
102 També, a part de que aprenent l'idioma pots trobar feina més ràpid.



Facultat de Psicologia, Ciències
de l'Educació i de l'Esport Blanquerna

Universitat Ramon Llull

Qüestionari ètica de la recerca - TFG

Títol de l'estudi: Em sento més europeu després de l'Erasmus

Nom estudiant: Patricia Illa Gimenez

Nom tutor: Dr. Carlos Maria Moreno

Checklist (a respondre amb sí/no):

1. Hi participen persones que no poden donar el seu consentiment informat per si mateixos en sentit jurídic (p.ex. menors de 18 anys)? **NO**
2. Hi participen persones que pertanyen a un grup especialment vulnerable (p.ex. pacients, persones amb discapacitat, presos, etc.) **NO**
3. És necessari que hi participin persones que en el moment de la seva participació no n'estiguin informats (p.ex. observació no oberta etc.)? **NO**
4. És necessari que hi participin persones que no seran informats del tot sobre els objectius de l'estudi (no fa referència a les hipòtesis, sinó al propòsit de l'estudi)? **NO**
5. És necessari que els participants seguin enganyats sobre el contingut i l'objectiu de l'estudi? **NO**
6. És necessari que es facin preguntes sobre aspectes que poden ser percebuts com a íntims o estigmatitzants pels participants (p.ex. conductes sexuals o il·legals)? **NO**
7. És possible que durant l'estudi els participants puguin experimentar estrès psicològic, temor, fatiga, dolor o altres efectes negatius? **NO**
8. Els participants rebran medicaments, placebos o altres substàncies? **NO**
9. Els participants passaran per procediments invasius o potencialment nocius? **NO**
10. S'agafaran dades relacionades a persones que no es poden processar de forma anònima (p.ex. gravacions en vídeo)? **NO**
 -En cas que sí, quines dades són? Els participants en seran informats?
 -Els participants poden exigir que aquestes dades seran destruïdes en qualsevol moment?
11. Els participants rebran una compensació econòmica? **NO**

Si una d'aquestes preguntes s'ha contestat amb un "sí", s'ha d'explicar el pla de treball i s'ha de justificar aquell punt i com es vetllarà que el criteris ètics s'observen en relació d'això.

Afegir consentiment informat:

Declaració d'autoria

"Declaro que aquest treball és original i ha estat realitzat per mi mateix/a, sense haver fet servir altres fonts o ajudes diferents a les referenciades. També he assenyalat la procedència dels fragments literals, o de contingut, que he pres de tercers" (Signatura de l'estudiant).



PATRICIA LLU