

PLA DE GESTIÓ D'UNA CURSA SOLIDÀRIA

NIL VIDAL GARCIA

LES MILLES SOLIDÀRIE S

Centre i Institució: Facultat de Psicologia, Ciències de l'Educació i de l'Esport. Blanquerna. Universitat Ramon Llull.

Grau: Ciències de l'Activitat Física i l'Esport.

Professora: Marta Moragas Rovira.

Assignatura: Treball final de grau.

Data de lliurament: 17/05/2022.

Curs: 2021-2022.

Torn: Tarda



Agraïments

En primer lloc m'agradaria agrair a la meva tutora, Marta Moragas Rovira, per l'ajuda i els consells aportats en el transcurs de l'elaboració del treball.

En segon lloc m'agradaria agrair a la meva companya, Mireia Escriu, per ajudar-me en el procés de creació i disseny d'un apartat del treball.

També m'agradaria agrair a tots aquells professors, amics i família que m'ha donat suport i coratge per tirar endavant aquest treball.

TAULA DE CONTINGUT

TAULA DE CONTINGUT	2
ÍNDEX DE TAULES	4
ÍNDEX DE FIGURES	6
1.RESUM EXECUTIU	7
2.INTRODUCCIÓ	10
3.DESCRIPCIÓ DEL PROJECTE	11
4.JUSTIFICACIÓ TEÒRICA DE LA IDEA DEL PROJECTE	13
4.1.SOLIDARITAT I ENCAIX DINS LA SOCIETAT	13
4.2.ESDEVENIMENTS ESPORTIUS I TIPOLOGIA	14
4.3.TIPOLOGIA D'ESDEVENIMENTS ESPORTIUS	16
4.4.BENEFICIS DE L'ORGANITZACIÓ D'ESDEVENIMENTS ESPORTIUS	17
4.5.METODOLOGIA PMBOK	18
4.6. LA SOLIDARITAT EN LES FASES D'ORGANITZACIÓ D'UN ESDEVENIMENT	22
5.METODOLOGIA DE L'ESTUDI DE MERCAT	26
6.RESULTATS ESTUDI DE MERCAT	33
6.1.ANÀLISI DELS CLIENTS	33
6.2.ANÀLISI DELS COMPETIDORS	34
6.3.ANÀLISI DE L'ENTORN	36
6.4.ANÀLISI DELS PROVEÏDORS	38
6.5.DIAGNÒSTIC ESTRATÈGIC: PUNTS FORTS I PUNTS FEBLES	39
7.ACTE DE CONSTITUCIÓ DEL PROJECTE (ACP)	40
7.1.DESCRIPCIÓ DEL PROJECTE	40
7.2.OBJECTIUS	41
7.3.REQUISITS DEL PROJECTE	41
7.4.ENUMERACIÓ DELS RISCOS DEL PROJECTE	42
7.5.PRESSUPOST RESUMIT	43
7.6.LLISTAT D'INTERESSATS CLAU	43
7.7.NIVELL DE RESPONSABILITAT, AUTORITAT I NOM DELS DIRECTORS DEL PROJECTE	44
7.8.NOM I NIVELL D'AUTORITAT DEL COL·LABORADOR QUE AUTORITZA EL PROJECTE	44
8.PLA DE GESTIÓ DEL PROJECTE	45
8.1.ADMINISTRACIÓ DE L'ABAST	46
8.2.ADMINISTRACIÓ DEL TEMPS	52
Pla de gestió d'una cursa solidària	2

8.3.ADMINISTRACIÓ DEL COST	63
8.4.ADMINISTRACIÓ DE LA QUALITAT	68
8.5.ADMINISTRACIÓ DELS RECURSOS HUMANS	69
8.6.ADMINISTRACIÓ DE LA COMUNICACIÓ	77
8.7.ADMINISTRACIÓ DELS RISCOS	85
8.8.ADMINSTRACIÓ DE LES ADQUISICIONS	89
9.INFORME DEL TANCAMENT DEL PROJECTE	92
10.CONCLUSIONS	93
10.REFERÈNCIES BIBLIOGRÀFIQUES	95
11..ANNEXES	96
11.1.ENQUESTA ANÀLISI DELS CLIENTS	96
11.2. CARTA DE PRESENTACIÓ	102
11.3.CARTA DE CONSENTIMENT INFORMAT	103
11.4.GRÀFICS DE LES RESPOSTES DE L'ENQUESTA	104
11.5. ESTRUCTURA DE DESGLOSSAMENT DEL TREBALL DEL PROJECTE LIBRE	108
11.6.DIAGRAMA DE XARXES PROJECTE LIBRE	109
11.7.RESUM D'ASSIGNACIÓ DE RECURSOS HUMANS I MATERIAL DEL PROJECTE LIBRE	110
11.8.EDT DELS RECURSOS HUMANS I MATERIALS	115
11.9.PÒLISA D'ASSEGURANCES	116
11.10.PRESSUPOST SERVEI MÈDICS	117
11.11.PRESSUPOST DELS DORSALS	118
11.12.PRESSUPOST CINTA DE SENYALITZACIÓ	119
11.13. INFORME RESUM DEL PROJECTE	120
11.14. INFORME DE TANCAMENT DEL PROJECTE	121

ÍNDIX DE TAULES

<i>Taula 1: Estudi de mercat: anàlisi dels clients. Font elaboració pròpia.</i>	26
<i>Taula 2: Estudi de mercat; competència. Font: Elaboració pròpia.</i>	27
<i>Taula 3: Taula de buidatge de la informació. Font: Elaboració pròpia.</i>	28
<i>Taula 4: Estudi de mercat; anàlisi de l'entorn. Font: Elaboració pròpia.</i>	30
<i>Taula 5: Taula buidatge informació de la població. Font: Elaboració pròpia.</i>	30
<i>Taula 6: Estudi de mercat; anàlisi dels clients. Font: Elaboració pròpia.</i>	31
<i>Taula 7: Recull de la informació dels competidors.. Font: Elaboració pròpia.</i>	34
<i>Taula 8: Recull de la informació de l'entorn. Font: elaboració pròpia.</i>	37
<i>Taula 9: Diagnòstic estratègic. Font: Elaboració pròpia.</i>	39
<i>Taula 10: Agents implicats. Font: Elaboració pròpia.</i>	40
<i>Taula 11: Objectius. Font: Elaboració pròpia.</i>	41
<i>Taula 12: Pressupost resumit. Font: Elaboració pròpia.</i>	43
<i>Taula 13: Requisits del projecte.</i>	46
<i>Taula 14: Agents implicats.</i>	48
<i>Taula 15: Productes a lliurar.</i>	50
<i>Taula 16: Lliurament d'organització</i>	52
<i>Taula 17: Lliurament de comunicació.</i>	53
<i>Taula 18: Lliurament de competició.</i>	53
<i>Taula 19: Lliurament de relacions públiques.</i>	54
<i>Taula 20: Lliurament de recursos humans.</i>	54
<i>Taula 21: Lliurament de material.</i>	55
<i>Taula 22: Estimació de durada del lliurament d'organització.</i>	56
<i>Taula 23: Estimació de durada del lliurament de comunicació.</i>	57
<i>Taula 24: Estimació de durada del lliurament de competició.</i>	57
<i>Taula 25: Estimació de durada del lliurament de relacions públiques.</i>	57
<i>Taula 26: Estimació de durada del lliurament de recursos humans.</i>	58
<i>Taula 27: Estimació de durada del lliurament de material.</i>	58
<i>Taula 28: Predecessors immediats.</i>	60
<i>Taula 29: Estimació de cost del lliurament d'organització.</i>	63
<i>Taula 30: Estimació de cost del lliurament de comunicació.</i>	64

<i>Taula 31: Estimació de cost del lliurament de competició.</i>	64
<i>Taula 32: Estimació de cost del lliurament de relacions públiques.</i>	64
<i>Taula 33: Estimació de cost del lliurament de recursos humans.</i>	65
<i>Taula 34: Estimació de cost del lliurament de material</i>	65
<i>Taula 35: Pressupost</i>	67
<i>Taula 36: Administració de la qualitat</i>	68
<i>Taula 37: Definició llocs de treball i tasques a desenvolupar</i>	72
<i>Taula 38: Matriu Raci. Font: Elaboració pròpia</i>	76
<i>Taula 39: Estratègia de gestió dels interessats del projecte.</i>	78
<i>Taula 40: Matriu de comunicació.</i>	80
<i>Taula 41: Samarretes dels participants.</i>	82
<i>Taula 42: Samarretes del personal i voluntaris</i>	82
<i>Taula 43: Publicacions Instagram</i>	84
<i>Taula 44: Identificació dels riscos</i>	86
<i>Taula 45: Anàlisi qualitatiu dels riscos</i>	86
<i>Taula 46: Planificació de la resposta als riscos</i>	88
<i>Taula 47: Anàlisi de fabricació pròpia o compra</i>	89
<i>Taula 48: Criteris de selecció de proveïdors</i>	91

ÍNDEX DE FIGURES

<i>Figura 1: Nivells d'interacció. Font: PMBOK.....</i>	19
<i>Figura 2: Desenvolupament d'un esdeveniment. Font: Elaboració pròpia.</i>	22
<i>Figura 3: Mapa de les poblacions de l'Anoia. Font: Elaboració pròpia.</i>	36
<i>Figura 4: Mapa de l'Òdena Village. Font: www.odnavillage.cat</i>	38
<i>Figura 5: Finca Òdena Village .Font: www.odnavillage.cat</i>	40
<i>Figura 6: Lotip Òdena Village. Font: www.odnavillage.cat.....</i>	40
<i>Figura 7: Logotip Òdena village</i>	44
<i>Figura 8: Logotip cursa.</i>	47
<i>Figura 9: Circuit.</i>	47
<i>Figura 10: Estructura de desglossament del treball</i>	51
<i>Figura 11: Fórmula estimació PERT.</i>	56
<i>Figura 12: Diagrama de xarxes</i>	61
<i>Figura 13: Cronograma</i>	62
<i>Figura 14: Organigrama</i>	73
<i>Figura 15: Logotip cursa.</i>	81
<i>Figura 16: Cartell de la cursa.</i>	81

1. RESUM EXECUTIU

Pla de gestió d'una cursa solidària

El present treball tracta sobre la creació i organització d'una nova cursa de running, de 5 i 10 km a la comarca de l'Anoia, concretament a la població d'Òdena. Aquesta cursa es caracteritza pel fet de ser solidària, és a dir, no buscar obtenir un rendiment econòmic sinó que busca un rendiment social. L'objectiu principal de la cursa és poder recollir/recaptar la major quantitat d'aliments no peribles, per posteriorment donar-los al banc d'aliments de l'Anoia, situat a Igualada.

La cursa està pensada perquè hi puguin assistir totes aquelles persones majors d'edat amb una condició física mínima que vulguin gaudir d'un dia a la natura, fent esport i ajudar als més necessitats.

Com s'esmenta anteriorment, la cursa es desenvolupa a la població d'Òdena, ja que aquí es troba la finca de l'Òdena Village. En ella s'hi troben 14 hectàrees de terreny a la natura, les quals ofereixen unes oportunitats de seguretat i control que poques finques poden oferir. El circuit de 5 km de recorregut, es troba dins de la finca i consta de camins de carro amples, corriols estrets i divertits, pujades, baixades, eslàloms, etc. A més a més aquest ofereix la possibilitat de fer una cursa de 5 km (una volta al circuit) i una cursa de 10 km (dues voltes al circuit). (Figura 1).



Figura 1: Circuit.

L'Anoia és una comarca on s'organitzen un gran nombre de curses i és per això que s'ha fet un estudi d'aquesta per poder fixar la millor data, preu d'inscripcions, tipologia de terreny, de distància, etc.

ANÀLISI DELS COMPETIDORS									
Cursa	Distància	Tipologia	Terreny	Data	Preu Inscripció	Welcomepack	Participants edicions anteriors	Nºmàxim de participants	Localització
Alzheimer Race	4.3 km	Individual	Asfalt	25/9/21	10,00 €	Samarreta	260	Il·limitats	Igualada
Urban night running Igualada	5 km - 10 km	Individual	Asfalt	17/9/22	14,00 €	Samarreta	834	3.000	Igualada
La gran follada	7 km	Parelles	Asfalt i muntanya	24/4/22	13,00 €	Samarreta, beguda i esmorzar	350	500	Igualada
Cursa popular d'Igualada	1,6 km - 2,5 km	Individual	Asfalt	24/10/21	- €	/	2.000	No màxim	Igualada
Reis Race	5 km - 10 km	Individual	Asfalt	6/1/22	16,00 €	Samarreta	500	1.000	Igualada
Cursa de l'esquiador	18 km	Individual	Muntanya	28/11/21	20,00 €	Samarreta	150	250	Rubió
Panna Race	8 km - 16 km	Individual	Muntanya	7/11/21	17,00 €	Samarreta	235	750	Sant Martí de tous
Mitja maratón de l'Anoia	21 km	Individual	Asfalt	6/2/22	18,00 €	Samarreta	194	500	Igualada
Il trail Aigua de rigat	2 km - 13 km	Individual	Muntanya	6/11/22	- €	Samarreta	/	/	Igualada
Neandertal	18,70 km	Individual	Muntanya	24/11/22	19,00 €	Samarreta	80	500	Capellades
Anoia contra el càncer	5 km	Individual	Asfalt	7/11/22	10,00 €	Samarreta	150	300	Igualada
Duatló Odèna	30 km	Individual	Asfalt i muntanya	4/12/22	24 €/36€	/	190	220	Odèna
Cursa de la dona	5 km	Individual	Asfalt	20/3/22	10,00 €	Samarreta	/	/	Igualada
Cursa popular Vilanova del Camí	10 km	Individual	Asfalt	13/3/22	- €	/	200	250	Vilanova del Camí

Taula 1: Estudi de la competència.

A més a més de l'estudi de la competència (Taula 1), també es va fer un estudi sobre els clients/participants, entorn i proveïdors, del qual es van obtenir els següents resultats (Taula 2):

Punts forts	Punts febles
Possible participació elevada	La tipologia del terreny pot influir de forma negativa en la decisió del corredor.
Un gran nombre de gent participaria pel fet de ser solidària.	Límit de corredors. Només podrien participar 100 corredors.
La distància del recorregut està dins del vàrem mitjà.	
Preu de la inscripció per sota de la mitjana.	
Els corredors no habituals estarien disposats a córrer	
Data plantejada: La data escollida permetria gaudir del bon temps (primavera) i no presentaria curses que li fessin la competència.	
Ubicació del recorregut: Finca privada que proporciona tots els permisos en regla, condicions altes de seguretat i de control visual de la majoria de la finca.	

Taula 2: Resultats obtinguts.

Pel que fa a les estratègies de promoció de l'esdeveniment, es proposa desenvolupar una campanya de publicitat basada exclusivament en les xarxes socials, en especial la plataforma d'Instagram. A continuació es mostra el logotip (Figura 2) i el cartell de la cursa (Figura 3);

**LES III MILLES
SOLIDÀRIE=S**

Figura 2: Logotip

@3millesolidaries Organitzat per ODENAVILLAGE

**LES III MILLES
SOLIDÀRIE=S**

08/05/2022

Cursa participativa i de recapte d'aliments

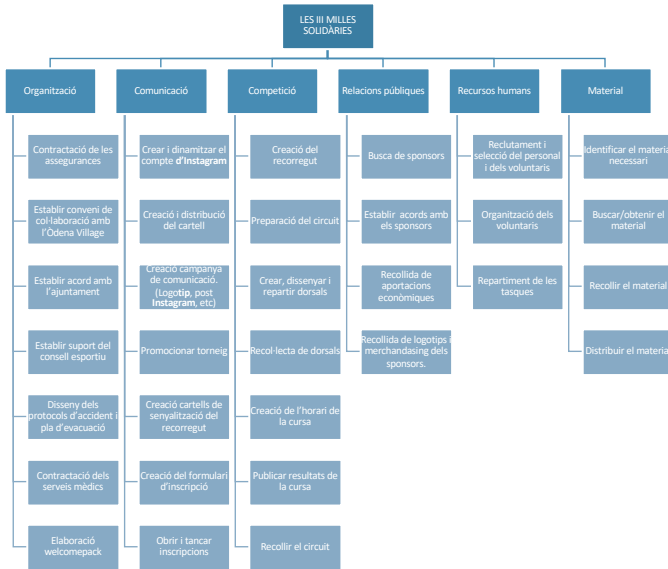
Distàncies 5 i 10km

Inscripció 6€ (via Instagram)
100 places

A partir de 18 anys

Figura 3: Cartell.

Centrant-nos en el pla de gestió del projecte, existeixen 3 aspectes necessaris d'esmentar en aquest resum; l'EDT (Figura 4), els riscos (Taula 2) i els costos (Taula 3).



Categoria	Risc	Probabilitat d'ocurrència	Impacte potencial
Meteorologia	Pluja	Mitjà	Alt
Material	Incompliment dates d'entrega	Baix	Alt
Material	Falta de material	Baix	Mitjà
Participants	Falta de corredors	Mitjà	Alt
Personal	Falta de voluntaris	Baix	Mitjà
Personal	Falta de comunicació	Baix	Alt
Meteorologia	Circuit en males condicions	Baix	Alt
Assistència mèdica	Lesió de un corredor	Baix	Mitjà

Taula 2: Matriu de riscos.

Figura 4: EDT..

PRESSUPOST			
Ingressos		Despeses	
Inscripcions	600€	Activitats EDT	1.000€
Patrocinadors	540€		
Total	1.140€	Total	1.000€
Marge total		140€	

Taula 3: Pressupost estimat.

El marge de 140€ de beneficis obtinguts per l'organització de la cursa, no seran per l'entitat organitzadora, sinó que es destinaran íntegrament a la compra de més productes pel banc d'aliments.

Aquest projecte compta amb el suport de diverses entitats locals com: l'Ajuntament d'Òdena, el Consell Esportiu de l'Anoia i empreses locals decidides a aportar la seva experiència i col·laboració.

2.INTRODUCCIÓ

Aquest treball de final de grau està dins del pla d'estudis del Grau en Ciències de l'Activitat Física i de l'Esport i ha estat supervisat per una tutora durant tota la seva elaboració.

La temàtica del treball va ser escollida per l'alumne de forma directa i concisa. Ell tenia clar que volia dur a terme un treball final de grau relacionat amb la gestió esportiva i en especial en l'àmbit de gestió d'esdeveniments esportius. L'objectiu plantejat per l'estudiant és crear i organitzar des de zero un esdeveniment esportiu, en aquest cas, una cursa de caràcter solidari.

Per altra banda, l'objectiu principal del treball és poder elaborar, de la forma més extensa i coherent possible, un pla de gestió del projecte. Per tal de satisfer aquest propòsit, el treball està estructurat en un seguit de parts, totes elles importants. Primer de tot, s'ha elaborat una proposta de projecte en la qual s'hi pot trobar un marc teòric sobre la temàtica estudiada, la metodologia a seguir dins de l'estudi de mercat, els criteris de qualitat i els aspectes ètics a tenir en consideració.

A partir d'aquí, es desenvolupa l'estudi estratègic, és a dir, l'estudi de mercat i els seus respectius resultats. Un cop ja es disposa de tota la informació necessària per delimitar les característiques de l'esdeveniment, es prossegueix desenvolupant el pla operatiu del projecte i el pla de gestió del projecte. És aquí on es defineix quin serà l'abast, la cronologia a seguir, els costos, el control de la qualitat, els recursos humans, la comunicació, els riscos i les adquisicions del projecte.

Tots aquests apartats es desenvolupen a partir de les idees i coneixements adquirits per part de l'alumne al llarg del transcurs dels diferents cursos universitaris dels últims quatre anys.

Finalment, el treball culmina amb unes conclusions que integren reflexions de l'àmbit acadèmic i personal.

3. DESCRIPCIÓ DEL PROJECTE

El present treball tracta sobre la creació i organització d'una nova cursa de running, de 5 i 10 km, a la comarca de l'Anoia, especialment en la població d'Òdena. Aquesta cursa es caracteritza pel fet de ser solidària, és a dir, no buscar obtenir un rendiment econòmic sinó que busca un rendiment social. L'objectiu principal de la cursa és poder recollir/recaptar la major quantitat d'aliments no peribles, per posteriorment donar-los al banc d'aliments de l'Anoia, situat a Igualada.

A més a més de l'objectiu de recaptar aliments, la cursa té com a objectius:

1. Donar visibilitat a la població on es desenvolupa.
2. Recaptar aliments per tal de poder-los donar al banc d'aliments d'Igualada.

La cursa està pensada perquè hi puguin assistir totes aquelles persones majors d'edat amb una condició física mínima que vulguin gaudir d'un dia a la natura fent esport, gaudir de la natura i ajudar als més necessitats.

Com s'esmenta anteriorment, la cursa es desenvolupa a la població d'Òdena, ja que aquí es troba la finca de l'Òdena Village. En ella s'hi troben 14 hectàrees de terreny a la natura, les quals ofereixen unes oportunitats de seguretat i control que poques finques poden oferir. El circuit de 5 km de recorregut, està íntegrament desenvolupat dins de la finca i consta de camins de carro amples, corriols estrets i divertits, pujades, baixades, eslàloms, etc. A més a més aquest ofereix la possibilitat de fer una cursa de 5 km (una volta al circuit) i una cursa de 10 km (dues voltes al circuit).

En ser una cursa de nova creació, implica trobar un lloc on poder dur-la a terme, buscar esponsorització, col·laboradors, material, permisos, serveis mèdics, crear el circuit, etc.

Per tal de poder crear i organitzar aquesta cursa, el treball planteja un seguit de passos per poder arribar a aconseguir-ho.

Primer es planteja un estudi estratègic, el qual defineix l'estudi de mercat a seguir. A partir d'aquest i dels seus resultats, es plantejarà el pla operatiu que consisteix a elaborar un pla de gestió del projecte, el qual permet controlar l'abast, el temps, els costos, la qualitat, els recursos humans, la comunicació, els riscos i les adquisicions del projecte.

4.JUSTIFICACIÓ TEÒRICA DE LA IDEA DEL PROJECTE

4.1.Solidaritat i encaix dins la societat

4.1.1.Definició de solidaritat

Etimològicament parlant, la paraula solidaritat prové del mot llatí de “**Solidus**” (Abadía et al., 2019), el qual té un significat de fortalesa, fermesa i consolidació.

Per altra banda, s'entén que la solidaritat és la relació de fraternitat i companyonia, que manté units als membres d'una comunitat, en el sentiment de pertinença a un mateix grup i en la consciència d'uns interessos comuns (enciclopèdia.cat, 2021).

A part de tenir coneixement del significat, s'ha de tenir en compte que la solidaritat s'entén com a una vivència col·lectiva nascuda d'una actitud interior que té com a finalitat prestar ajut als altres per a millorar la qualitat de vida. Aquesta exigeix passió, voluntat, raó i imaginació, es centra en els altres i no té preferències ni contempla la discriminació.

En definitiva la solidaritat es concep en un projecte que de forma directa i indirecta fa el bé cap a un cert col·lectiu de persones. (Abadía et al., 2019)

4.1.2.Què implica la solidaritat i què vol dir ser solidari?

Ser solidari implica veure, identificar i reconèixer les necessitats dels altres, per tant, és el fet de recolzar i ajudar als altres. No importa amb què ni amb el com, l'important és ajudar (ACNUR, 2017).

En resum, ser solidari implica aportar tot allò que està al teu abast a un conjunt/col·lectiu perquè aquest pugui obtenir una millor ajuda (Abadía et al., 2019).

A part de tot l'esmentat anteriorment, ser solidari també implica (Fundación Esperanza y Alegría, 2019):

- **Efecte positius emocionals:** Ajuda a augmentar els nivells de certes emocions, per exemple; l'empatia, la socialització, l'afecte, etc.
- **Donar suport a una causa:** Sentiment de pertinença en una certa causa, contra més coneixement es tingui i més implicació, millor serà el resultat obtingut.
- **Retorn a la societat:** Contribueixes a retornar tot allò que altres persones t'han donat de forma altruista.
- **Ofereixes el temps:** Les ONG i fundacions necessiten persones per a poder desenvolupar les seves activitats.

4.1.3..Perspectiva de l'esport solidari

Avui en dia l'esport o la pràctica esportiva es pot veure des de moltes perspectives diferents, les més habituals estan focalitzades en els àmbits de la salut, l'entrenament, la gestió i les noves tecnologies, però no s'ha de perdre de vista una de les perspectives importants, la solidària.

L'esport solidari es contempla com aquell instrument d'intervenció i transformació social que permet impulsar actuacions que fomentin la integració i la inclusió de certs col·lectius (Fundación Emalcsa, 2020).

4.2.Esdeveniments esportius i tipologia

4.2.1.Esdeveniments

Un esdeveniment és considerat un espai on es reuneixen les persones per a assistir a un espectacle, normalment esportiu o cultural. Aquest espai fomenta intercanviar experiències, relacions i sobretot, ajuda a evadir a les persones de certes problemàtiques (Desbordes & Falgoux, 2006). L'objectiu principal d'un esdeveniment és donar a conèixer una marca, servei, producte i col·lectius, mitjançant un espectacle.

4.2.2. Esdeveniments esportius

Un esdeveniment esportiu afavoreix que un cert nombre de persones, els espectadors, puguin gaudir d'una actuació (partit de futbol, de tennis, campionat de tir amb arc, etc.) i que aquests ho puguin valorar a través d'aplaudiments i crits (Desbordes & Falgoux, 2006). Això permet crear un ambient on es fonen conjuntament les accions i reaccions dels participants i els espectadors.

Els esdeveniments esportius tenen un seguit de característiques (Añó, 2011);

1. **Repercussió social:** Han de generar una necessitat de formar-hi part, ja sigui com a participants o voluntaris.
2. **Ampli nivell d'assistència de públic:** Han de generar un gran nombre d'assistència de públic.
3. **Presència dels mitjans de comunicació:** S'han de poder retransmetre per algun canal de comunicació, ja sigui televisió, ràdio, xarxes socials, etc.
4. **Audiència televisiva:** Ha de ser retransmès per la televisió, però actualment els organitzadors es decanten més per les xarxes socials.
5. **Tipologia d'esport:** L'elecció de l'esport tindrà un efecte directe sobre la repercussió social, ja que no és el mateix fer un esdeveniment d'un esport de masses a un esport que només representi a un petit sector.
6. **Dificultat en la pràctica:** L'elecció de la dificultat de l'esport tindrà un efecte directe sobre la participació en aquest.
7. **Patrocinadors:** Un esdeveniment ha de tenir patrocinadors per a poder finançar una part d'aquest.
8. **Ingressos propis:** Han de ser capaços de generar ingressos propis mitjançant les inscripcions, venda d'entrades, drets televisius, etc.

4.3. Tipologia d'esdeveniments esportius

Segons Añó (2011) els esdeveniments esportius es poden classificar segons si són:

- **Puntuals:** Esdeveniments que només es celebren una vegada a l'any i varien una mica d'un any a l'altre. Exemples; voltes ciclistes, maratons, curses populars, etc.
- **Puntuals extraordinaris:** Esdeveniments que només es fan un cop a l'any, però el seu nivell de complexitat és bastant elevat. Exemples: Classificatòries del campionat del món, jocs regionals, etc.
- **Puntuals de gran impacte:** Esdeveniments que es fan un cop a l'any, però que tenen un gran impacte sobre el nivell d'atenció i el nivell de mitjans de comunicació. Exemple; Jocs Olímpics.
- **Habituals:** Esdeveniments que es desenvolupen de forma periòdica. Exemple: lligues de futbol, basquetbol, etc.

En el cas de l'esdeveniment proposat en aquest treball, estaria dins de la classificació dels esdeveniments puntuals. Per concretar encara més, es tractaria d'un esdeveniment puntual a nivell comarcal ja que està dissenyat per tenir impacte sobre una zona en concret.

4.4. Beneficis de l'organització d'esdeveniments esportius

La realització d'un esdeveniment esportiu comporta una sèrie de beneficis, els quals varien de forma directa segons l'envergadura i abast de l'esdeveniment plantejat (Año, 2003). Els beneficis que més apareixen són;

- **Beneficis socioeconòmics:** Aquí es pot trobar exemples de remodelació d'instal·lacions, ampliació de les infraestructures públiques, millores en la xarxa de transport, creació de nous llocs de treball, expansió de la pràctica esportiva, etc.
- **Beneficis sociopolítics:** Establir intercanvis culturals, promocionar la pràctica esportiva en països menys desenvolupats, etc.
- **Repercussió de la imatge de la ciutat:** Reconeixement estatal o internacional, etc.

4.5. Metodologia PMBOK

El **Project Management Body of Knowledge**, o més conegut com a PMBOK, és una estructura de processos per a la gestió de projectes i àrees de coneixement (Ingrid, 2017).

S'entén que un projecte és tot aquell esforç temporal que té com a objectiu crear un producte o servei. Les característiques principals d'un projecte són:

- Han d'estar desenvolupats per persones.
- Tenen recursos limitats.
- Han d'estar planificats, executats i controlats.

La gestió de projectes implica la necessitat d'uns coneixements, habilitats, eines/instruments i tècniques per poder assolir els objectius i expectatives proposades. El PMBOK estableix que la gestió dels projectes està regida per una sèrie de processos, els quals es diferencien en si s'està desenvolupant un servei o un producte;

- **Processos de gestió d'un projecte:** Tenen com a objectiu descriure i planificar totes aquelles activitats necessàries per a desenvolupar un projecte.
- **Processos orientats a productes:** Tenen com a objectiu especificar i crear el producte.

No sempre és necessari que es donin els dos processos, en el cas d'aquest treball només serà necessari desenvolupar els processos de gestió d'un projecte.

4.5.1. Processos de gestió d'un projecte

El PMBOK estableix que els processos que formen el procés de gestió d'un projecte són:

1. **Procés d'iniciació:** Es concep la idea del projecte.
2. **Procés de planificació:** S'elaborarà un esquema de totes les necessitats per a desenvolupar el projecte.
3. **Procés d'execució:** Coordinació de recursos humans i altres recursos per a poder executar el projecte.
4. **Procés de control:** Aquest procés ens permet assegurar que els objectius del projecte s'estan complint de forma idònia, i si no fos aquest el cas, adoptar mesures de correcció.
5. **Procés de tancament:** Fase d'acceptació del projecte i de finalització de l'esdeveniment.

Aquests processos no tenen una durada preestablerta ni ordre de començament ni de finalització, és a dir no tots comencen o acaben a la vegada (Figura 1).

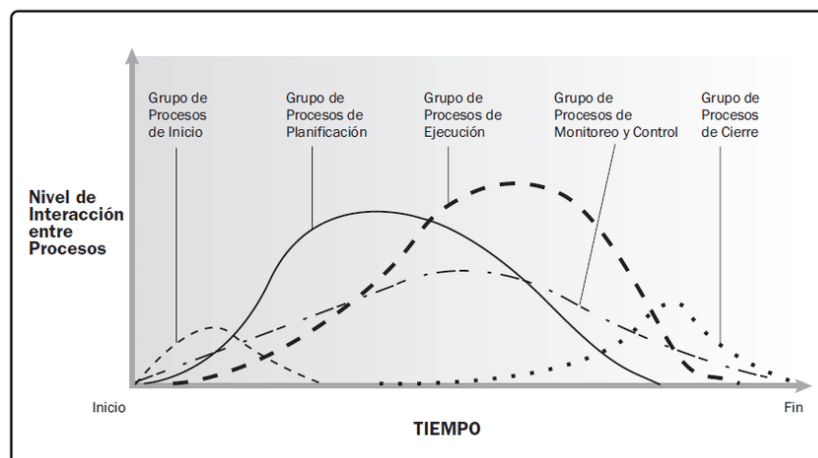


FIGURA 1: NIVELLS D'INTERACCIÓ. FONT: PMBOK

Seguidament, es detallen un seguit d'aspectes de cadascun dels processos de gestió d'un projecte (Ingrid, 2017);

4.5.1.1. Procès d'iniciació

Fase on es concep la idea principal del projecte i es comença a iniciar la següent fase del projecte.

4.5.1.2. Procés de planificació

Els processos de planificació permeten identificar i definir l'abast del projecte, és a dir, tota aquella feina necessària per a poder desenvolupar el projecte en la seva totalitat.

Per altra banda, permet planificar totes les activitats i identificar quins seran els riscos, els requisits, les oportunitats i les restriccions que poden sorgir.

També permet l'elaboració del PGP, el pla de gestió del projecte. Aquest està compost pels següents ítems (PMI, 2017):

- **Abast:** Identificar la feina necessària per a definir la magnitud del projecte.
- **Cronograma:** Establir quina serà la temporalització de les activitats de tot l'esdeveniment.
- **Costos:** Establir quin valor tindran tots els costos de l'esdeveniment.
- **Qualitat:** Identificar els estàndards de qualitat més importants.
- **Recursos:** Reclutar tot els recursos humans i necessaris per l'esdeveniment.
- **Comunicació:** Establir tots els mitjans de comunicació, tant interns com externs.
- **Riscos:** Avaluar tots els riscos que poden sorgir i establir les solucions.
- **Adquisicions:** Determinar totes aquelles adquisicions necessàries.

4.5.1.3. Procés d'execució

Es tracta de dur a terme tot el treball definit amb anterioritat en el PGP per a poder complir els requisits del projecte (PMI, 2017).

4.5.1.4. Procés de control

Procés indispensable per a poder comprovar que totes les activitats i processos no es desvien de l'abast definit.

4.5.1.5. Procés de tancament

El formen una sèrie de tasques que reuneixen i difonen informació per a establir la finalització del projecte.

4.5.2. Àrees de coneixement

La guia del PMBOK estableix un sigut d'àrees, les quals estan completament relacionades amb els processos esmentats anteriorment (Ingrid, 2017). Dins d'aquestes àrees trobem:

- **Gestió de la integració:** Inclou tots els processos necessaris per a coordinar de la millor forma possible tots els aspectes que conformen l'esdeveniment.
- **Gestió de l'abast:** Descriu tots els processos necessaris per a poder desenvolupar l'esdeveniment.
- **Gestió del temps:** Descriu quins són els temps necessaris per a completar l'esdeveniment.
- **Gestió dels costos:** Descriu aquells processos per a realitzar l'esdeveniment dins del pressupost preestablert.
- **Gestió de la qualitat:** Inclou els processos necessaris per assegurar que l'esdeveniment complirà les necessitats.
- **Gestió dels recursos humans:** Descriu els processos que ajuden a distribuir i orientar als voluntaris/personal de la forma més eficaç i eficient possible.
- **Gestió de la comunicació:** Inclou tots aquells processos necessaris per a generar, difondre i emmagatzemar la informació del projecte.
- **Gestió dels riscos:** Descriu els processos que detecten, analitzen i donen resposta als riscos que poden afectar de qualsevol manera a l'esdeveniment.

4.6. La solidaritat en les Fases d'organització d'un esdeveniment

La creació/organització d'aquest esdeveniment esportiu es durà a terme a partir d'una proposta teòrica ja existent. (Abadía et al., 2019)

Aquesta proposta teòrica consta tres fases principals, les quals tenen subfases necessàries per al seu desenvolupament. (Figura 2)

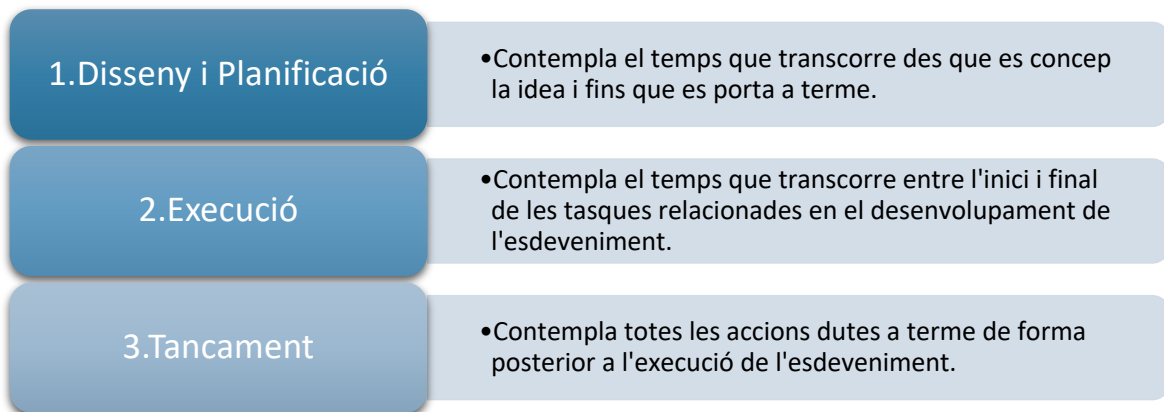


FIGURA 2: DESENVOLUPAMENT D'UN ESDEVENIMENT. FONT: ELABORACIÓ PRÒPIA.

Cada una d'aquestes fases consta d'un seguit de blocs, els quals defineixen detalladament els passos a seguir. A continuació s'expliquen més detalladament totes les fases.

4.6.1. Fase 1: Disseny i Planificació

Aquesta fase consta de 3 blocs relacionats amb la conceptualització, la comunicació i la relació amb els agents implicats (Stakeholders).

4.6.1.1. Bloc 1: Definició de l'esdeveniment

Els objectius d'aquest bloc són:

1. Definir la tipologia de vincle solidari.
2. Definir els termes de col·laboració entre l'entitat organitzadora i l'entitat de caràcter solidari.
3. Definir el projecte solidari patrocinat
4. Concretar les condicions de l'aportació solidària
5. Assignar les funcions derivades del projecte solidari
6. Identificar el rol del responsable del projecte
7. Desenvolupar accions que conscienciïn d'altres valors

4.6.1.2. Bloc 2: Comunicació del projecte solidari de l'esdeveniment

Els objectius d'aquest bloc són:

1. Mencionar la vessant solidària en la denominació de l'esdeveniment.
2. Proporcionar informació clara i concisa del projecte solidari patrocinat a través dels diferents canals de comunicació.
3. Incloure accions concretes de comunicació que estimulin el vincle solidari entre els diferents stakeholders.
4. Aportar informació clara i concisa de la recaptació i aconseguir les diferents possibilitats d'aportació solidària.
5. Incloure un comptador solidari al web de l'esdeveniment

4.6.1.3. Bloc 3: Relació entre l'entitat de caràcter solidari, l'agent organitzador i els stakeholders

Els objectius d'aquest bloc són:

1. Identificar les accions online i offline que potenciïn la comunicació de l'entitat del tercer sector social amb els participants i els assistents a l'esdeveniment.
2. Definir les possibilitats de participació de l'entitat del tercer sector social durant la celebració de l'esdeveniment.
3. Enfortir la implicació de l'entitat del tercer sector social.
4. Fomentar la participació dels destinataris de la solidaritat.
5. Afavorir la implicació del teixit empresarial.
6. Fomentar la participació de parents i amics dels participants i donants.
7. Fomentar la participació de l'entorn proper.

4.6.2. Fase 2: Execució de l'esdeveniment

Aquesta fase consta de 3 blocs relacionats amb: la sensibilització del projecte, la visibilitat del projecte solidari i la informació de la recaptació solidària.

4.6.2.1. Bloc 1: Sensibilització amb el projecte solidari patrocinat

Els objectius d'aquest bloc són:

1. Informar de la vessant solidària de l'esdeveniment per part del locutor de l'esdeveniment.
2. Desenvolupar un programa d'activitats de sensibilització i de visibilitat de la causa solidària patrocinada.
3. Establir la presència d'un voluntariat que sensibilitzi el públic i els participants amb el projecte patrocinat.

4.6.2.2. Bloc 2: Visibilitat de l'entitat del tercer sector social i del projecte solidari

Els objectius d'aquest bloc són:

1. Disposar d'un espai físic per a l'entitat del tercer sector social.
2. Decorar l'esdeveniment
3. Informar a través de mitjans audiovisuals sobre la causa solidària i l'entitat del tercer sector social patrocinades.
4. Incloure informació del projecte solidari a la bossa del corredor i als altres obsequis lliurats als participants i a altres stakeholders.

4.6.2.3. Bloc 3: Informació de la recaptació solidària

Els objectius d'aquest bloc són:

1. Informar per part del locutor de l'esdeveniment.
2. Disposar d'un comptador solidari.

4.6.3.Fase 3: Tancament de l'esdeveniment

Aquesta fase consta de 3 blocs relacionats amb la comunicació del resultat, seguiment del projecte solidari i avaluació del projecte.

4.6.3.1.Bloc 1: *Comunicació del resultat de la recaptació i del projecte solidari*

Els objectius d'aquest bloc són:

1. Informar del projecte solidari patrocinat i de les activitats executades a través de diversos canals offline i online.
2. Informar de la recaptació aconseguida.
3. Elaborar un informe final.
4. Disposar d'un apartat amb l'històric de la solidaritat.

4.6.3.2.Bloc 2: *Seguiment del projecte solidari*

Els objectius d'aquest bloc són:

1. Seguir l'impacte aconseguit mitjançant el projecte solidari.
2. Controlar l'evolució del lligam solidari més enllà de l'esdeveniment.

4.6.3.4. Bloc 3: *Avaluació de la satisfacció en relació amb el projecte solidari*

Els objectius d'aquest bloc són:

1. Dissenyar i administrar instruments d'avaluació del projecte.
2. Establir un feedback dels stakeholders i propostes de millora.

5. Metodologia de l'estudi de mercat

Dins d'aquest apartat es procedeix amb l'explicació detallada de cada part de l'estudi de mercat. En cada una d'elles s'explica quina serà la mostra, el criteri d'inclusió seleccionat, l'instrument a utilitzar i en algun cas, quines seran les variables seleccionades.

5.1. Anàlisi dels clients

L'estudi dels clients permetrà recaptar tota aquella informació necessària per a poder elaborar un anàlisi de les seves característiques, preferències i dels seus hàbits esportius. Tot això influirà de manera directa en la decisió del format de la cursa, és a dir, si serà de llarga o mitja distància, si es durà a terme en terreny muntanyós o en asfalt, etc.

Pel que fa als aspectes metodològics, es contempen els següents (Taula 1);

ESTUDI DE MERCAT: ANÀLISI DELS CLIENTS	
Instrument	Enquesta mitjançant la plataforma digital Google Forms (vegeu annex punt 11.1)
Mostra	Es tracta d'una mostra aleatòria, ja que es tracta d'arribar al major nombre de persones possibles i va dirigida a un públic objectiu.
Criteri d'inclusió	El criteri seleccionat per determinar la mostra ha sigut la comarca de residència, en aquest cas, residents de la comarca de l'Anoia.
Procediment d'administració	La difusió de l'enquesta es durà a terme mitjançant les xarxes socials com Instagram i Whatsapp.

TAULA 1: ESTUDI DE MERCAT: ANÀLISI DELS CLIENTS. FONT ELABORACIÓ PRÒPIA.

5.2. Anàlisi de la competència

L'estudi de la competència permetrà recollir totes les dades d'altres curses i a través d'elles establir els punts de partida pel disseny del projecte plantejat.

Pel que fa als aspectes metodològics, es contemplen els següents (Taula 2);

ESTUDI DE MERCAT: ANÀLISI DE LA COMPETÈNCIA	
Instrument	Observació sistematitzada i taula de buidatge d'informació.
Mostra	Dins de la mostra es contemplaran totes les curses que es fan actualment a la comarca de l'Anoia. Ara, aquest nombre és de 14 curses.
Criteri d'inclusió	El criteri seleccionat per determinar la mostra ha sigut la proximitat i la influència que poden tenir sobre el resultat proposat.
Variables	La taula de buidatge d'informació constarà de les següents variables: <ul style="list-style-type: none"> - Distància - Tipologia - Terreny - Data - Preu Inscripció - Welcomepack - Participants d'edicions anteriors - Nombre màxim de participants - Localització
Procediment d'administració	La recollida de tota la informació es realitzarà a través de l'anàlisi de fonts d'informació secundàries. Aquesta recollida d'informació es podrà fer, per exemple amb pàgines web i no tindrà un dia d'execució fixat.

TAULA 2: ESTUDI DE MERCAT; COMPETÈNCIA. FONT: ELABORACIÓ PRÒPIA.

Seguidament, es detallarà el format i contingut de la taula de buidatge de la informació (Taula 3);

ANÀLISI DELS COMPETIDORS	
	Mostra
Cursa	
Distància	
Tipologia	
Terreny	
Data	
Preu d'inscripció	
Welcomepack	
Participants edicions anteriors	
Nombre màxim de participants	
Localització	

TAULA 3: TAULA DE BUIDATGE DE LA INFORMACIÓ. FONT: ELABORACIÓ PRÒPIA.

5.3. Anàlisi de l'entorn

A través de l'estudi de l'entorn, es podrà determinar d'una forma més detallada cap a quins sectors/col·lectius es podrà enfocar el projecte plantejat.

Pel que fa als aspectes metodològics, es contemplen els següents (Taula 4);

ESTUDI DE MERCAT; ANÀLISI DE L'ENTORN	
Instrument	Observació sistematitzada i taula de buidatge d'informació.
Mostra	Es tracta d'una mostra intencionada, ja que es seleccionaran 7 poblacions en concret. Aquestes poblacions seran: <ul style="list-style-type: none"> - Òdena - Igualada - Vilanova del camí - Santa Margarida de Montbui - Jorba - La Pobla de Claramunt - Castellolí
Criteri d'inclusió	El criteri seleccionat per determinar la mostra ha sigut la proximitat directa i influència directa sobre la cursa proposada.
Variables	La taula de buidatge d'informació constarà de les següents variables: <ul style="list-style-type: none"> - Sexe - Edat - Treball: Relació amb l'activitat econòmica - Renda familiar disponible

Mètode	<p>La recollida de tota la informació es realitzarà a través de l'anàlisi de fonts d'informació secundàries.</p> <p>Aquesta recollida d'informació es farà a través de les següents pàgines web;</p> <ul style="list-style-type: none"> - Idescat - Observatori Català de l'esport
---------------	--

TAULA 4: ESTUDI DE MERCAT; ANÀLISI DE L'ENTORN. FONT: ELABORACIÓ PRÒPIA.

En aquest cas les variables escollides seran triades pels següents motius:

- **Sexe i edat:** L'objectiu principal d'escollir aquestes dues variables és estimar el percentatge de sexe i edats que podrien fer la cursa.
- **Treball: Relació amb l'activitat econòmica i renda familiar;** L'objectiu principal d'escollir aquestes dues variables és poder descobrir quina és la mitjana de renda familiar i poder intuir quants diners estarien disposats a pagar els participants per poder accedir a la cursa.

Seguidament, es detalla el format i contingut de la taula de buidatge de la informació (Taula 5);

Població:	
Sexe	
Edat	
Treball: Relació amb l'activitat econòmica	
Renda familiar disponible	

TAULA 5: TAULA BUIDATGE INFORMACIÓ DE LA POBLACIÓ. FONT: ELABORACIÓ PRÒPIA.

5.4. Anàlisi dels proveïdors

A través de l'estudi dels proveïdors, es podrà determinar quina és l'entitat/empresa/associació més adient per poder col·laborar en la creació i desenvolupament de la cursa.

Pel que fa als aspectes metodològics, es contempen els següents (Taula 6);

ESTUDI DE MERCAT; ANÀLISI PROVEÏDORS	
Instrument	Reunions presencials
Mostra	Es tracta d'una mostra intencionada, ja que només s'implicarà a un únic proveïdor des de l'inici del projecte.
Criteri d'inclusió	El criteri seleccionat per determinar la mostra ha sigut la disposició a col·laborar i ajudar en la creació i desenvolupament del projecte.
Mètode	Les reunions es duran a terme en format presencial en les instal·lacions del proveïdor. En elles es parlaran de tots els aspectes del torneig, per exemple: cost de la cursa, operativitat de la cursa, patrocinadors, etc.

TAULA 6: ESTUDI DE MERCAT; ANÀLISI DELS CLIENTS. FONT: ELABORACIÓ PRÒPIA.

5.5. Aspectes ètics

Per poder dur a terme el treball de la forma més responsable possible, l'autor d'aquest es disposarà a fer una **carta de presentació** ([vegeu annex punt 11.2](#)), on s'indiqui que està fent el treball final de grau a Blanquerna. Aquesta servirà d'ajuda per si l'autor ha d'anar a certes entitats o empreses, ja que tindrà un organisme de renom i prestigi per a recolzar-lo.

Per una banda, aquest treball està regit, de forma indiscutible, pels **principis de beneficència i de no maleficència**, és a dir, que l'elaboració del treball està pensada per ajudar a la societat, en especial, aquells que més ho necessitin. En cap cas busca perjudicar a ningú.

D'altra banda, l'autor es compromet a **no falsificar les dades** obtingudes, mantenir l'**anonimat** de totes aquelles persones que no vulguin ser reconegudes en el desenvolupament del projecte i si fos necessari, està disposat a lliurar el full de **consentiment informat** ([vegeu annex punt 11.3](#)) en el cas de fer entrevistes.

L'autor també es compromet en mantenir la **confidencialitat** de tot aspectes necessaris. Finalment, cap contingut treballat en aquest projecte serà plagiat, sinó que es **citarà** de la forma correcta i idònia.

6.RESULTATS ESTUDI DE MERCAT

6.1.Anàlisi dels clients

6.1.1.Resum dels resultats

Segons les estratègies fixades amb anterioritat a l'apartat de metodologia de l'estudi de mercat, ha sigut possible recopilar els següents resultats;

- La participació en l'enquesta publicada ha sigut bastant elevada i ha proporcionat un seguit d'informació útil per a poder prendre les millors decisions possibles en el desenvolupament de la cursa.
- En l'àmbit general, la mitjana d'edat de les persones que han respost l'enquesta és de trenta-tres anys, fet que serveix d'indicador per saber més o menys cap a quin públic enfocar la cursa.
- En l'àmbit esportiu, s'observa com la gran majoria de persones no es consideren corredors habituals, això fa que es qüestionari si és oportú tirar la cursa endavant. D'altra banda, però, s'afirma que aquelles persones que es consideren corredors habituals, solen córrer uns 5 km/15 km.
Només una petita part dels corredors habituals sol participar en curses i aquells que acostumen a fer-ho, corren curses de terreny muntanyós d'uns 5-10km.
- Pel que fa a l'àmbit solidari, els resultats ja són més esperançadors. La major part li agradaria participar en una cursa/caminada de caràcter solidari (tant fa quina sigui la causa) i altres estarien interessats a participar depenent de quina fos la causa que es recolza.
- Finalment, també cal destacar que un nombre elevat de gent dona importància al fet de pagar la inscripció de la cursa amb "espècies", però altra gent també valora l'opció econòmica.

Un cop analitzat aquests resultats ([vegeu annex punt 11.4](#)), es creu que són bons indicadors per tirar endavant el projecte, ja que encara que molts dels que han respost no es consideren corredors estarien disposats a participar en una cursa solidària.

6.2. Anàlisi dels competidors

Segons les estratègies fixades amb anterioritat a l'apartat de metodologia de l'estudi de mercat, ha sigut possible recopilar els següents resultats (Runedia, 2020);

6.2.1. Resultats

A continuació es mostra l'anàlisi de cadascun dels esdeveniments que s'han considerat com a competència del que es planteja en el present treball (Taula 7).

ANÀLISI DELS COMPETIDORS									
Cursa	Distància	Tipologia	Terreny	Data	Preu Inscripció	Welcomepack	Participants edicions anteriors	Nºmàxim de participants	Localització
Alzheimer Race	4,3 km	Individual	Asfalt	25/9/21	10,00 €	Samarreta	260	Il·limitats	Igualada
Urban night running Igualada	5 km - 10 km	Individual	Asfalt	17/9/22	14,00 €	Samarreta	834	3.000	Igualada
La gran follada	7 km	Parelles	Asfalt i muntanya	24/4/22	13,00 €	Samarreta, beguda i esmorzar	350	500	Igualada
Cursa popular d'Igualada	1,6 km - 2,5 km	Individual	Asfalt	24/10/21	- €	/	2.000	No màxim	Igualada
Reis Race	5 km - 10 km	Individual	Asfalt	6/1/22	16,00 €	Samarreta	500	1.000	Igualada
Cursa de l'esquiador	18 km	Individual	Muntanya	28/11/21	20,00 €	Samarreta	150	250	Rubió
Panna Race	8 km - 16 km	Individual	Muntanya	7/11/21	17,00 €	Samarreta	235	750	Sant Martí de tous
Mitja marató de l'Anoia	21 km	Individual	Asfalt	6/2/22	18,00 €	Samarreta	194	500	Igualada
Il trail Aigua de rigat	2 km - 13 km	Individual	Muntanya	6/11/22	- €	Samarreta	/	/	Igualada
Neandertal	18,70 km	Individual	Muntanya	24/11/22	19,00 €	Samarreta	80	500	Capellades
Anoia contra el càncer	5 km	Individual	Asfalt	7/11/22	10,00 €	Samarreta	150	300	Igualada
Duatló Odena	30 km	Individual	Asfalt i muntanya	4/12/22	24 €/36€	/	190	220	Odena
Cursa de la dona	5 km	Individual	Asfalt	20/3/22	10,00 €	Samarreta	/	/	Igualada
Cursa popular Vilanova del Camí	10 km	Individual	Asfalt	13/3/22	- €	/	200	250	Vilanova del Camí

TAULA 7: RECURR DE LA INFORMACIÓ DELS COMPETIDORS. FONT: ELABORACIÓ PRÒPIA.

6.2.2. Resum dels resultats

Aquestes són les principals conclusions en relació amb els competidors;

- La gran majoria de les curses es desenvolupen cap a finals d'any o a principis d'any, això suposa un tret diferencial per a nosaltres. Primerament perquè no tindrem competència directa de curses que es facin als voltants de la nostra i l'altre tret que ens diferencia és que la cursa plantejada es durà a terme en una època de l'any bastant bona, la primavera, ja que normalment sol fer millor temps que a l'hivern.
- Pel que fa a la tipologia de terrenys, el resultat es pot interpretar de diferents formes. Més de la meitat de les curses estudiades es desenvolupen en asfalt i la part restant, en terreny muntanyós, això pot indicar que els corredors de la zona no els hi agrada córrer pel medi natural o que l'oferta de curses de muntanya no està ben enfocada. Per altra banda, aquest resultat es pot enfocar que els corredors poden buscar un canvi respecte al terreny de la cursa, és a dir, passar de córrer per asfalt a córrer per muntanya, i, per tant, és un punt que ens pot afavorir.
- Pel que fa a les distàncies, el resultat és bastant bo, ja que la cursa plantejada té un recorregut de 5-10km, distàncies que tenen gran part de les curses estudiades.
- Si ens fixem en els preus, tots estan per sobre dels 10 €. En canvi, la cursa plantejada té una inscripció de 6 €, bastant per sota dels preus dels competidors.
- Pel que fa als participants en cada cursa, les xifres són bastant elevades, el mínim de participants detectat és de 150 corredors. Considerem que aquest aspecte és un punt fort a tenir en compte, ja que la cursa està limitada a 100 corredors.

6.3. Anàlisi de l'entorn

Segons les estratègies fixades amb anterioritat a l'apartat de metodologia de l'estudi de mercat, han sigut objecte d'estudi les següents poblacions (Figura 3);

- Òdena
- Igualada
- Vilanova del Camí
- Santa Margarida de Montbui
- Jorba
- La Pobla de Claramunt
- Castellolí

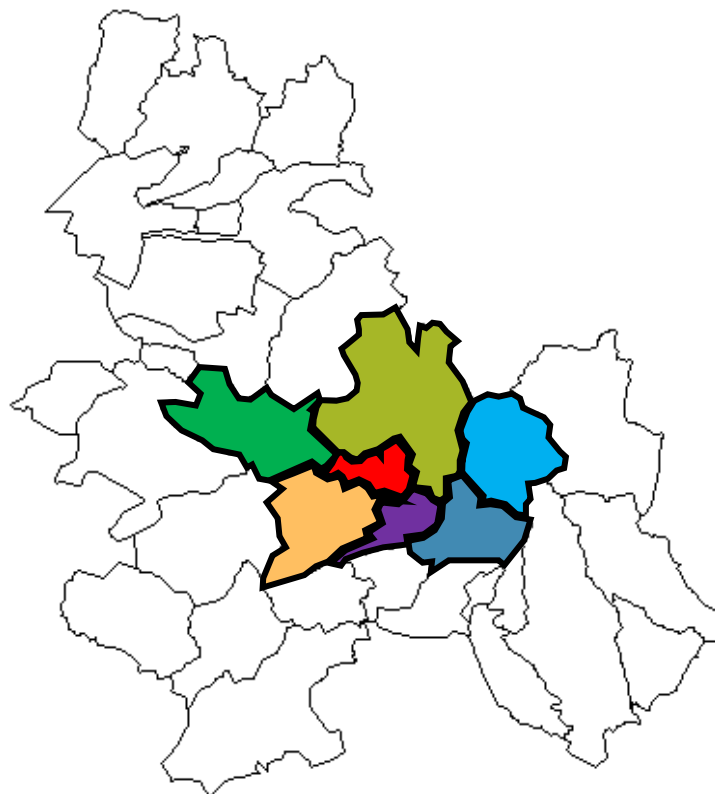


FIGURA 3: MAPA DE LES POBLACIONS DE L'ANOIA. FONT: ELABORACIÓ PRÒPIA.

6.3.1. Resultats

Segons l'*Institut d'Estadística de Catalunya* (2022), les dades de les poblacions són les següents (Taula 8);

Població	Habitants	ANÀLISI DE L'ENTORN								
		Sexe		Edat				Treball		Renda familiar disponible
		Homes	Dones	0-14	15-64	65-84	84	Població activa	Població inactiva	
Òdena	3681	1881	1787	663	2403	525	77	1951	1626	15.900,00 €
Igualada	40875	20124	20751	6643	25983	6656	1460	20100	18679	16.500,00 €
Vilanova del Camí	12736	6382	6354	2161	8318	1832	285	6925	5649	14.200,00 €
Santa Margarida de Montbui	10192	5145	5047	1823	6599	1597	206	4549	7816	12.100,00 €
Jorba	825	422	403	135	586	93	19	/	/	/
La Pobla de Claramunt	2207	1124	1	365	1389	361	70	1197	1064	15.900,00 €
Castellolí	653	315	336	120	434	85	18	/	/	/

TAULA 8: RECALL DE LA INFORMACIÓ DE L'ENTORN. FONT: ELABORACIÓ PRÒPIA.

6.3.2. Resum dels resultats

Un cop buscada tota la informació necessària per poder fer aquesta part de l'estudi, s'obtenen els següents resultats;

- S'observa com el major nombre d'habitants, en totes les poblacions, es concentra en la franja d'edat de 15-64 anys. Això ens indica que la major part de la població està en la franja d'edat més activa i per tant, hi haurà més possibilitats de que la gent vulgui participar-hi.
- Pel que fa a la renda familiar disponible, es pot observar com les rendes estudiades no són gaire altes, però tampoc gaire baixes. Per tant, en el cas que la cursa comptés amb una inscripció monetària, no suposaria un impediment.

6.4. Anàlisi dels proveïdors

Pel desenvolupament de la cursa, hi col·laboren diversos proveïdors, però en aquest apartat es parlarà del principal proveïdor del projecte.

En aquest cas el principal proveïdor és l'empresa **Fent Camí SL**, la qual té un espai esportiu a l'aire lliure i en plena naturalesa, l'**Òdena Village** (Figura 4).



FIGURA 4: MAPA DE L'ÒDENAVILLAGE. FONT: WWW.ODENAVILLAGE.CAT

Aquest espai està situat a Òdena, i consta de 14 hectàrees al medi natural, on es pot trobar camins de carro perfectament transitables, corriols bastant entretinguts, camps, etc. Tot aquest conjunt permet fer diferents activitats esportives a l'aire lliure, ja sigui running, BTT, curses d'orientació, etc (Òdena Village, 2021).

Tots aquests aspectes van influir força en la decisió de fer la cursa aquí, però també va influir el coneixement del terreny, les seves característiques, i la relació amb el propietari de la finca.

Des del primer moment, el propietari va donar suport a l'organitzador per tirar endavant el projecte.

La primera presa de contacte amb ell va ser una petita reunió informal per presentar un esbós del projecte i partir d'aquí han anat sorgint més reunions. Aquestes reunions cada cop han agafat més importància, i n'agafaran més a mesura que s'apropi el dia de la cursa.

6.5. Diagnòstic estratègic: punts forts i punts febles

El procés d'investigació del treball present conclou amb l'elaboració d'un diagnòstic estratègic sobre la temàtica escollida. En aquest diagnòstic s'inclouran tots aquells punts forts i punts febles detectats en el període d'investigació.

A continuació es presenten les conclusions obtingudes (Taula 9);

Punts forts	Punts febles
Possible participació elevada	La tipologia del terreny pot influir de forma negativa en la decisió del corredor.
Un gran nombre de gent participaria pel fet de ser solidària.	Límit de corredors. Només podrien participar 100 corredors.
La distància del recorregut està dins del vàrem mitjà.	-
Preu de la inscripció per sota de la mitjana.	-
Els corredors no habituals estarien disposats a córrer.	-
Data plantejada: La data escollida permetria gaudir del bon temps (primavera) i no presentaria curses que li fessin la competència.	-
Ubicació del recorregut: Finca privada que proporciona tots els permisos en regla, condicions altes de seguretat i de control visual de la majoria de la finca.	-

TAULA 9: DIAGNÒSTIC ESTRATÈGIC. FONT: ELABORACIÓ PRÒPIA.

7. ACTE DE CONSTITUCIÓ DEL PROJECTE (ACP)

7.1. Descripció del projecte

A continuació es presenta una petita descripció del projecte proposat. Aquest tracta de planificar una cursa solidària de nova creació a la comarca de l'Anoia. Aquesta es duria a terme a la finca particular anomenada "Òdena Village" (Figura 5, Figura 6), situada a Òdena.



FIGURA 6: LOTIP ÒDENA VILLAGE. FONT: WWW.ODENAVILLAGE.CAT



FIGURA 5: FINCA ÒDENA VILLAGE. FONT: WWW.ODENAVILLAGE.CAT

L'esdeveniment proposat s'anomena "LES III MILLES SOLIDÀRIES" i comptarà amb un circuit de 5 km, ampliable fins a 10 km, rodejat d'un entorn natural.

L'objectiu principal de la cursa serà recaptar aliments per les persones més necessitades i donar a conèixer la població on es desenvolupa. Tots els aliments recaptats aniran destinats íntegrament al banc d'aliments.

Com s'esmenta anteriorment, no es busca obtenir una rendibilitat econòmica, sinó que es busca obtenir una rendibilitat social.

Finalment, és necessari destacar tots els agents implicats en el desenvolupament del projecte (Taula 10). Aquest es divideixen en col·laboradors i patrocinadors.

AGENTS IMPLICATS	
Col·laboradors	Patrocinadors
Cosantex, Stikets, Òdena Village, Celler Can Figueres, Fruiteria Serra, Pastisseria DolceVita i Consell Esportiu de l'Anoia.	Òptica Duran, Centre d'estètica Velvet, +Salutdental, AlfilBe, Perruqueria Emilia, Carnisseria Pons i Dietètica La Bona Salut.

TAULA 10: AGENTS IMPLICATS. FONT: ELABORACIÓ PRÒPIA.

7.2.Objectius

Per a poder desenvolupar el projecte amb la màxima eficàcia possible, es determinen un seguit d'objectius a assolir.

L'objectiu principal d'aquest projecte és poder crear des de zero una cursa solidària de recapte d'aliments.

A part de l'objectiu principal, aquest projecte també pretén aconseguir els següents objectius (Taula 11);

	Atreure un mínim de 100 corredors.
	Recaptar com a mínim 200 kg d'aliments.
	Comptar amb un mínim de 5 sponsor/col·laboradors.
	Dissenyar un circuit diferents al de la competència.
	Gestionar el projecte amb un marge de 7 mesos.

TAULA 11: OBJECTIUS. FONT: ELABORACIÓ PRÒPIA.

7.3.Requisits del projecte

El present projecte presenta certs requisits indispensables perquè es pugui dur a terme de forma legal, efectiva i eficient.

Els requisits necessaris són:

1. Trobar una finca i/o entitat que pugui aportar o ajudar a aconseguir els permisos i llicències corresponents. En aquest cas aquest requisit ja està cobert per l'Òdena Village.
2. Per llei és necessari disposar d'un servei preventiu de dos tècnics amb un DEA.
3. Per tal de disposar samarretes personalitzades amb el mínim cost, les samarretes han de ser de polièster.
4. El nombre de participants no pot superar els 100 corredors, això es degut a que només es poden aconseguir 100 samarretes de forma gratuïta.
5. Per tal de poder senyalitzar el recorregut de la millor forma possible, es necessiten com a mínim 6.500 metres de cinta de senyalització i 200 piquetes per poder fixar la cinta.

7.4.Enumeració dels riscos del projecte

Atès que es tracta d'un projecte que es desenvolupa en el medi natural i implica un nombre elevat de persones i serveis (participants i stakeholders), existeixen un seguit de riscos, els quals s'han de tenir controlats per una possible actuació en cas que es produeixin. Es poden distingir entre els següents riscos:

- **Fenòmens meteorològics:** Es poden manifestar el dia abans de la cursa o el mateix dia, provocant un endarreriment en el moment de preparar la infraestructura de la cursa o un ajornament de la mateixa.
- **Fenòmens externs a l'organització:** En aquest cas ens podríem trobar amb incompliments de terminis d'entrega de les samarretes, dels proveïdors de les begudes, etc. D'altra banda, també pot passar que hi hagi una falta de participants/voluntaris.
- **Fenòmens interns a l'organització:** Es podria produir un error en la definició de les tasques a desenvolupar, un error en la seqüenciació del programa a seguir, etc.
- **Fenòmens ambientals:** Es podria donar el cas de que el terreny on es desenvolupes la cursa, no estigues en un estat òptim.

7.5.Pressupost resumit

Abans d'entrar en detall en l'àmbit econòmic del projecte, es resumeix a grans trets quins aspectes podrien generar un ingrés o una despesa (Taula 12);

INGRESSOS	DESPESES
Aportacions econòmiques dels sponsors	Material de senyalització (piques i cinta)
Aportació econòmica de les inscripcions	Servei mèdic
-	Lloguer de la finca
-	Assegurança dels corredors

TAULA 12: PRESSUPOST RESUMIT. FONT: ELABORACIÓ PRÒPIA.

7.6.Llistat d'interessats clau

A continuació es mostra el llistat d'interessats en el desenvolupament del projecte, i de quina forma aporten valor al projecte;

- Cosantex
- Stikets
- Òdena Village
- Celler Can Figueres
- Fruiteria Serra
- Pastisseria Dolcevita
- Consell esportiu de l'Anoia
- Òptica Duran
- Centre d'estètica Velvet
- +Salutdental
- AlfilBe
- Perruqueria Emilia
- Carniseria Pons
- Dietètica La Bona Salut

7.7. Nivell de responsabilitat, autoritat i nom dels directors del projecte

Aquest projecte no presenta un elevat nombre de persones en les quals recau la responsabilitat, això és pel fet que es tracta d'un projecte petit i una única persona hauria de ser capaç de poder desenvolupar la majoria d'accions.

En aquest cas el project manager és en Nil Vidal Garcia, un estudiant de 4t en el Grau de Ciències de l'Activitat Física i l'Esport.

7.8. Nom i nivell d'autoritat del col·laborador que autoritza el projecte

El principal col·laborador del projecte és l'**Òdena Village** (Figura 7), ja que és qui proporciona els permisos, les llicències i la finca.



FIGURA 7: LOGOTIP ÒDENA VILLAGE

8. PLA DE GESTIÓ DEL PROJECTE

El pla de gestió del projecte (PGP) ens permet definir el temps, els recursos necessaris per poder dur a terme el projecte dissenyat i monitoritzar els avenços amb el pas del temps (Institut Obert de Catalunya, 2018).

Un pla de gestió d'un projecte ha de preveure un seguit d'elements indispensables:

- Els objectius que es volen assolir.
- Definició dels mecanismes de control de l'abast del projecte i de la gestió dels canvis.
- Definició de les activitats, recursos tècnics i recursos humans.
- Definició d'un cronograma.
- Establir un pressupost.
- Previsió de riscos.

Un pla de gestió està format per:

1. Administració de l'abast.
2. Administració del temps
3. Administració de costos.
4. Administració de la qualitat.
5. Administració dels recursos humans (RRHH).
6. Administració de les comunicacions.
7. Administració de riscos.
8. Administració de d'adquisicions.

En aquest treball els apartats d'abast, dels temps i de costos seran gestionats a partir del programari Project Libre, un software d'administració de projectes.

8.1. Administració de l'abast

8.1.1. Identificació dels requisits del projecte

En aquest punt es detallen tots els aspectes relacionats amb l'oportunitat de negoci, els objectius del projecte i els seus requisits.

8.1.1.1. Oportunitat de negoci

El projecte en si no busca obtenir una rendibilitat econòmica sinó que intenta buscar una rendibilitat social, és a dir, que a través del seu desenvolupament l'empresa col·laboradora obtingui un reconeixement social i que pugui disposar d'una acció més de responsabilitat social corporativa.

8.1.1.2. Objectius del projecte

Els objectius principals d'aquest esdeveniment són:

- Crear una cursa solidària des de zero.
- Recol·lectar aliments pel banc d'aliments de l'Anoia.
- Donar a conèixer l'Òdena Village i la població.
- Conscienciar a la població de la necessitat de la recollida d'aliments pels més necessitats.

8.1.1.3. Requisits i característiques del servei

A continuació (Taula 13) s'observen tots aquells requisits necessaris pel desenvolupament del projecte;

ID	REQUISITS DEL PROJECTE	FONT
1	La localització ha de ser l'Òdena Village	Requisit propi
2	Servei mèdic format per dos tècnics sanitaris i un D.E.A	Requisit d'obligat compliment per la llei.
4	Les samarretes han de ser blanques i de poliestirè	Estampador samarretes
4	Nombre màxim de 100 corredors	Distribuïdor samarretes
5	Es necessita un mínim de 6.500 de cinta de senyalització	Distància del circuit.

TAULA 13: REQUISITS DEL PROJECTE.

8.1.2. Enunciat de l'abast del projecte

En aquest punt es detallen tots els aspectes relacionats amb l'abast del servei, els productes que s'han de lliurar i l'estructura de desglossament del treball.

8.1.2.1. Descripció de l'abast del servei

El projecte presentat es tracta de la creació d'una cursa solidària de recapte d'aliments a la localitat d'Òdena, municipi de la comarca de l'Anoia. Aquesta cursa es titularà "**LES III MILLES SOLIDÀRIES**" (Figura 8).

**LES III MILLES
SOLIDÀRIES**

FIGURA 8: LOGOTIP CURSA.

El projecte es vol desenvolupar en el terreny particular de l'Òdena Village el diumenge 8 de maig del 2022, un espai de 14ha d'espai natural destinat a l'oci i l'esport (Òdena Village, 2021).

L'Òdena Village proporciona totes les llicències i permisos per a poder desenvolupar el projecte, a més a més la finca també proporciona unes condicions de seguretat i control que altres finques no poden oferir. Compta amb un ampli terreny, el qual és molt accessible i proporciona un control visual força elevat en la seva totalitat.

La cursa comptarà amb un circuit (Figura 9) de 5 km de distància, amb opció d'allargar la cursa fins als 10 km fent-hi dues voltes. Es destaca la polivalència del circuit, ja que combina diferents aspectes com alts i baixos, pujades de certa complexitat, baixades, corriols, pista forestal i certes parts de la modalitat de cross.



FIGURA 9: CIRCUIT.

Referent a les inscripcions de la cursa, aquestes seran de 6 € i a més a més els participants hauran d'aportar aliments no peribles. El preu de la inscripció és relativament baix, ja que el que es busca amb el desenvolupament de la cursa és poder recollir el màxim nombre d'aliments possibles, per posteriorment, donar-los al banc d'aliments de la comarca.

Finalment, és necessari destacar tots els agents implicats (stakeholders) en el desenvolupament del projecte (Taula 14):

Stakeholder	Aportació
Cosantex	Samarretes
Stikets	Estampació de les samarretes
Òdena Village	Finca
Celler Can Figueres	Avituallament
Fruiteria Serra	Fruita pels corredors
Pastisseria Dolcevita	Coca pels voluntaris
Consell esportiu de l'Anoia	Arc inflable per la sortida
Òptica Duran	Aportació econòmica
Centre d'estètica Velvet	
+Salutdental	
AlfilBe	
Perruqueria Emilia	
Carnisseria Pons	
Dietètica La Bona Salut	

TAULA 14: AGENTS IMPLICATS.

8.1.2.2. Productes que s'han de lliurar

Per tal de poder desenvolupar correctament el projecte, es decideix dividir -lo en 6 lliuraments, cadascun d'ells correspondrà a una certa temàtica del projecte. Amb l'objectiu de concretar, es detalla quin són els 6 lliuraments i quines són les corresponents activitats (Taula 15);

LLIURAMENTS
1. Organització
<ul style="list-style-type: none"> Contractació de les assegurances Establir conveni de col·laboració amb l'Òdena Village Establir acord amb l'Ajuntament Establir suport del Consell Esportiu Disseny dels protocols d'accident i pla d'evacuació Contractació dels serveis mèdics Elaboració welcomepack
2. Comunicació
<ul style="list-style-type: none"> Crear i dinamitzar el compte d'Instagram Creació i distribució del cartell Creació campanya de comunicació. (Logotip, post Instagram, etc.) Promocionar torneig Creació cartells de senyalització del recorregut Creació del formulari d'inscripció Obrir i tancar inscripcions
3. Competició
<ul style="list-style-type: none"> Creació del recorregut Preparació del circuit Crear, dissenyar i repartir dorsals Recol·lecta de dorsals Creació de l'horari de la cursa Publicar resultats de la cursa Recollir el circuit

4.Relacions públiques
Cerca de sponsors Establir acords amb els sponsors Recollida d'aportacions econòmiques Recollida de logotips i merchandaising dels sponsors.
5.Recursos humans
Reclutament i selecció del personal i dels voluntaris Organització dels voluntaris Repartiment de les tasques
6.Material
Identificar el material necessari Buscar/obtenir el material Recollir el material Distribuir el material

TAULA 15: PRODUCTES A LLIURAR.

8.1.3. Estructura de desglossament del treball (EDT)

Un cop s'han enumerat tots els lliuraments i totes les activitats, es procedeix a elaborar l'estructura de desglossament del treball (Figura 10):

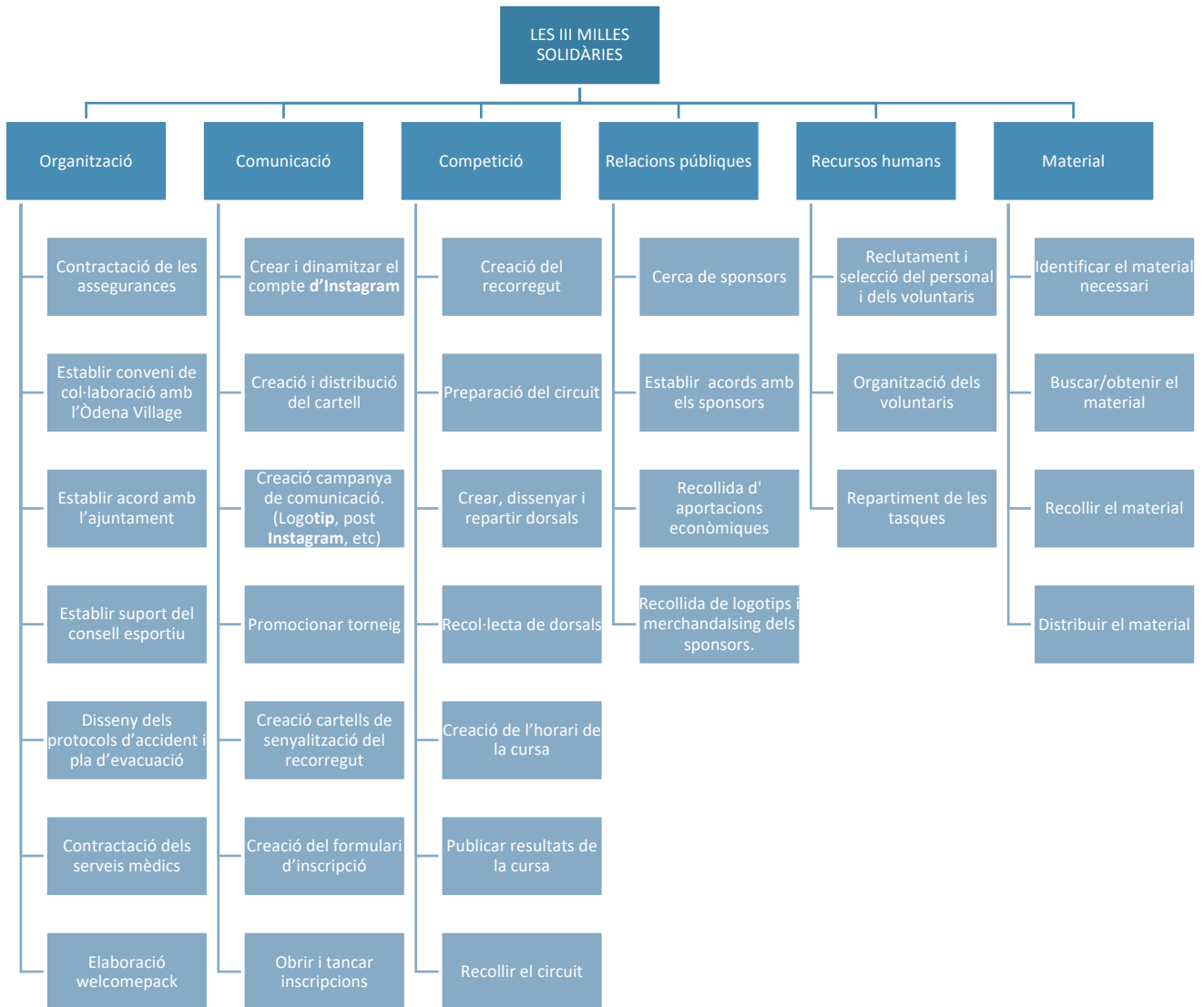


FIGURA 10: ESTRUCTURA DE DESGLOSSAMENT DEL TREBALL .

Com s'esmenta anteriorment, aquest apartat del treball es controla a través del software Project Libre ([vegeu annex punt 11.5](#)).

8.2. Administració del temps

En aquest punt es detallen tots els aspectes relacionats amb la definició de les activitats, l'estimació de la seva durada, el diagrama de xarxes i el cronograma corresponent.

8.2.1. Definició de les activitats i de les fites del projecte.

Per tal de poder localitzar cada activitat el més aviat possible i no es produeixi cap confusió entre les diferents activitats de cada lliurament, la descripció de cada activitat anirà lligada al seu lliurament.

En referència al lliurament d'organització (Taula 16):

LLIURAMENT D'ORGANITZACIÓ	
ACTIVITAT	DESCRIPCIÓ
Contractació de les assegurances	Contractar les assegurances necessàries per al desenvolupament de la cursa.
Establir conveni de col·laboració amb l'Òdena Village	Acordar els punts de col·laboració.
Establir acord amb l'Ajuntament	Acordar els punts de col·laboració.
Establir suport del Consell Esportiu	Acordar els punts de col·laboració.
Disseny dels protocols d'accident i pla d'evacuació	Decretar els plans d'actuació en cas d'emergència mèdica.
Contractació serveis mèdics	Contractat el servei preventiu, format per dos tècnics sanitaris i una ambulància.
Elaboració welcomepack	Preparar el welcomepack pels participants

TAULA 16: LLIURAMENT D'ORGANITZACIÓ .

En referència al lliurament de comunicació (Taula 17):

LLIURAMENT DE COMUNICACIÓ	
ACTIVITAT	DESCRIPCIÓ
Crear i dinamitzar el compte d'Instagram.	Crear un compte d'Instagram per tal de fer difusió de l'esdeveniment.
Creació i distribució del cartell	Dissenyar un cartell representatiu de la cursa.
Creació campanya de comunicació. (Logotip, post d'Instagram, etc.)	Creació i organització d'una campanya publicitària per donar a conèixer la cursa.
Promocionar torneig	Donar a conèixer l'esdeveniment mitjançant diferents mitjans.
Creació cartells de senyalització del recorregut	Dissenyar els cartells de senyalització del circuit.
Creació del formulari d'inscripció	Preparació d'un formulari d'inscripció pels corredors.
Obrir i tancar inscripcions.	Establir un període de temps per a que la gent es pugui inscriure.

TAULA 17: LLIURAMENT DE COMUNICACIÓ.

En referència al lliurament de competició (Taula 18):

LLIURAMENT DE COMPETICIÓ	
ACTIVITAT	DESCRIPCIÓ
Creació del recorregut	Determinar el track del circuit. Veure annex*
Preparació del circuit	Adequar i senyalitzar el circuit.
Crear, dissenyar i repartir dorsals	Dissenyar, imprimir i repartir els dorsals.
Recol·lecta de dorsals	Establir l'ordre d'arribada dels dorsals.
Creació de l'horari de la cursa	Indicar els "timings" del desenvolupament de la cursa.
Publicar resultats de la cursa	Publicar la classificació un cop s'acabi la cursa
Recollir el circuit	Recollir els diferents elements del circuit.

TAULA 18: LLIURAMENT DE COMPETICIÓ.

En referència al lliurament de relacions públiques (Taula 19):

LLIURAMENT DE RELACIONS PÚBLIQUES	
ACTIVITAT	DESCRIPCIÓ
Cerca de sponsors	Buscar fons d'ingressos o de col·laboracions per obtenir ingressos/abaratir costos.
Establir acords amb els sponsors	Estipular els acords de patrocini i/o col·laboració.
Recollida d'aportacions econòmiques	Recaptar les diferents aportacions econòmiques dels sponsors.
Recollida de logotips i merchandasing dels sponsors.	Recaptar els logotips i merchandasing per poder fer el cartell i welcomepack.

TAULA 19: LLIURAMENT DE RELACIONS PÚBLIQUES.

En referència al lliurament de recursos humans (Taula 20):

LLIURAMENT DE RECURSOS HUMANS	
ACTIVITAT	DESCRIPCIÓ
Reclutament i selecció del personal i dels voluntaris	Establir el procés de selecció del personal i dels voluntaris.
Organització dels voluntaris	Establir rols dins de l'equip, dinàmiques, cadenes de comandament, etc.
Repartiment de les tasques	Distribuir les feina a fer pel personal.

TAULA 20: LLIURAMENT DE RECURSOS HUMANS.

En referència al lliurament de material (Taula 21):

LLIURAMENT DE MATERIAL	
ACTIVITAT	DESCRIPCIÓ
Identificar el material necessari	Identificar tot aquell material necessari per al desenvolupament de l'esdeveniment
Buscar/obtenir el material	Comparar i buscar el material de millor qualitat i a un preu assequible.
Recollir el material	Recollir tot el material dia de l'esdeveniment.
Distribuir el material	Repartir tot el material que es necessita pel transcurs de l'esdeveniment.

TAULA 21: LLIURAMENT DE MATERIAL.

8.2.2. Estimació de la durada de les activitats

L'objectiu d'aquest punt del treball és determinar l'estimació de la durada de cada activitat. Aquesta estimació es farà utilitzant la tècnica PERT, la qual té en compte 3 variables:

1. **To**: Temps optimista.
2. **Tp**: Temps pessimista.
3. **Tm**: Temps més probable.

A partir d'aquestes variables i a través de la fórmula (Figura 11), s'obté el **Te**, el temps estimat.

$$T_e = \frac{T_o + 4T_m + T_p}{6}$$

FIGURA 11: FÓRMULA ESTIMACIÓ PERT.

Tal com en l'anterior apartat, l'estimació de la durada de les activitats també es farà diferenciada pels lliuraments (Taula 22, Taula 23, Taula 24, Taula 25, Taula 26, Taula 27).

En referència al lliurament d'organització:

LLIURAMENT D'ORGANITZACIÓ				
ACTIVITAT	To	Tp	Tm	Te
Contractació de les assegurances	2	4	2,5	2,67
Establir conveni de col·laboració amb l'Òdena Village	1,5	1	1	1,08
Establir acord amb l'Ajuntament	1,5	1	1	1,08
Establir suport del Consell Esportiu	1,5	1	1	1,08
Disseny dels protocols d'accident i pla d'evacuació	8	13	10	10,17
Contractació dels serveis mèdics	2	4	2,5	2,67
Elaboració welcomepack	1,5	1	1	1,08

TAULA 22: ESTIMACIÓ DE DURADA DEL LLIURAMENT D'ORGANITZACIÓ.

En referència al lliurament de comunicació: (vegeu en detall la proposta apartat [8.6.3](#) d'aquest document):

LLIURAMENT DE COMUNICACIÓ				
ACTIVITAT	To	Tp	Tm	Te
Crear i dinamitzar el compte d'Instagram.	1,5	1	1	1,08
Creació i distribució del cartell	1	4	1,5	1,83
Creació campanya de comunicació. (Logotip, post d'Instagram)	4	7	5	5,17
Promocionar torneig	30	40	35	35
Creació cartells de senyalització del recorregut	1,5	1	1	1,08
Creació del formulari d'inscripció	1,5	1	1	1,08
Obrir i tancar inscripcions.	21	21	21	21

TAULA 23: ESTIMACIÓ DE DURADA DEL LLIURAMENT DE COMUNICACIÓ.

En referència al lliurament de competició:

LLIURAMENT DE COMPETICIÓ				
ACTIVITAT	To	Tp	Tm	Te
Creació del recorregut	7	9	12	10,7
Preparació del circuit	1,5	3	2	2,08
Crear, dissenyar i repartir dorsals	7	10	8	8,17
Recol·lecta de dorsals	0,5	0,5	0,5	0,5
Creació de l'horari de la cursa	0,5	0,5	0,5	0,5
Publicar resultats de la cursa	0,5	0,5	0,5	0,5
Recollir el circuit	0,5	0,5	0,5	0,5

TAULA 24: ESTIMACIÓ DE DURADA DEL LLIURAMENT DE COMPETICIÓ.

En referència al lliurament de relacions públiques:

LLIURAMENT DE RELACIONS PÚBLIQUES				
ACTIVITAT	To	Tp	Tm	Te
Cerca de sponsors	12	20	15	15,3
Establir acords amb els sponsors	4	6	5	5
Recollida d'aportacions econòmiques	4	7	5	5,17
Recollida de logotips i merchandasing dels sponsors.	4	7	5	5,17

TAULA 25: ESTIMACIÓ DE DURADA DEL LLIURAMENT DE RELACIONS PÚBLIQUES.

En referència al lliurament de recursos humans:

LLIURAMENT DE RECURSOS HUMANS				
ACTIVITAT	To	Tp	Tm	Te
Reclutament i selecció del personal i dels voluntaris	10	20	15	15
Organització dels voluntaris	2	4	3	3
Repartiment de les tasques	1	1	1	1

TAULA 26: ESTIMACIÓ DE DURADA DEL LLIURAMENT DE RECURSOS HUMANS.

En referència al lliurament de material:

LLIURAMENT DE MATERIAL				
ACTIVITAT	To	Tp	Tm	Te
Identificar el material necessari	3	6	4	4,17
Buscar/obtenir el material	14	21	7	10,5
Recollir el material	0,5	0,5	0,5	0,5
Distribuir el material	0,5	0,5	0,5	0,5

TAULA 27: ESTIMACIÓ DE DURADA DEL LLIURAMENT DE MATERIAL.

8.2.3. Diagrama de xarxa

8.2.3.1. Predecessors immediats

Després de descriure totes les activitats, es moment de definir un ordre de successió per tal de poder elaborar un diagrama de xarxes (Taula 28).

Nº	ACTIVITAT	PREDECESSORS IMMEDIATS
1	Contractació de les assegurances	5
2	Establir conveni de col·laboració amb l'Òdena Village	-
3	Establir acord amb l'Ajuntament	2
4	Establir suport del Consell Esportiu	2
5	Disseny dels protocols d'accident i pla d'evacuació	3, 4
6	Contractació dels serveis mèdics	5
7	Elaboració welcomepack	25
8	Crear i dinamitzar el compte d'Instagram.	-
9	Creació i distribució del cartell	8
10	Creació campanya de comunicació. (Logotip, post d'Instagram, etc)	8, 9
11	Promocionar torneig	8, 9, 10
12	Creació cartells de senyalització del recorregut	15
13	Creació del formulari d'inscripció	-
14	Obrir i tancar inscripcions.	13
15	Creació del recorregut	-
16	Preparació del circuit	32
17	Crear, dissenyar i repartir dorsals	14
18	Recol·lecta de dorsals	17
19	Creació de l'horari de la cursa	14
20	Publicar resultats de la cursa	18
21	Recollir el circuit	18
22	Cerca de sponsors	-
23	Establir acords amb els sponsors	22
24	Recollida d'aportacions econòmiques	23
25	Recollida de logotips i merchandasing dels sponsors.	23
26	Reclutament i selecció del personal i dels voluntaris	-
27	Organització dels voluntaris	26

28	Repartiment de les tasques	27
29	Identificar el material necessari	15
30	Buscar/obtenir el material	29
31	Recollir el material	21
32	Distribuir el material	30

TAULA 28: PREDECESSORS IMMEDIATS.

8.2.3.2. Diagrama de xarxes

A partir de l'anterior taula (Taula 28), s'elabora el diagrama de xarxes (Figura 12) de l'esdeveniment ([vegeu annex punt 11.6](#));

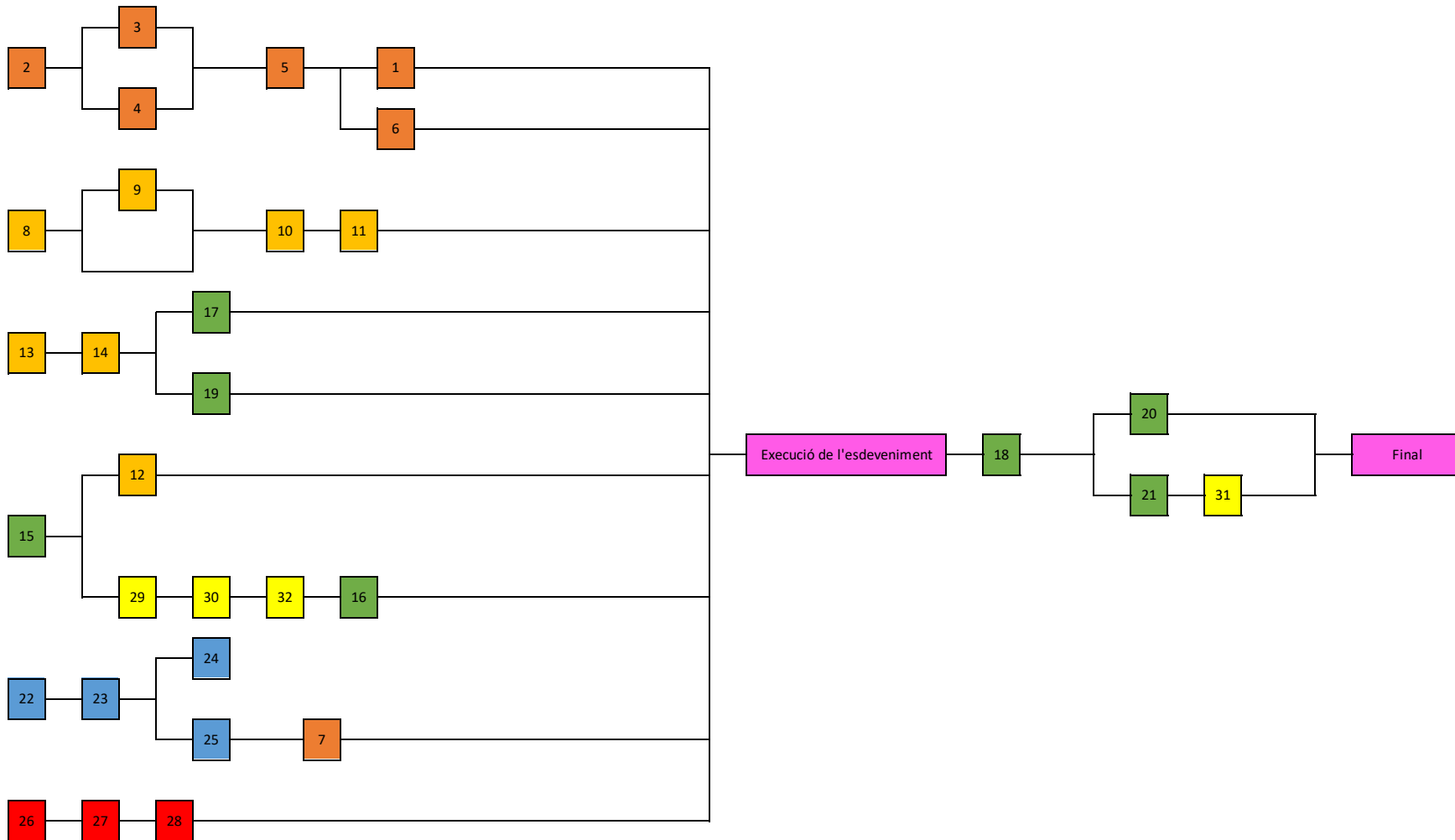


FIGURA 12: DIAGRAMA DE XARXES

8.2.4.Cronograma

A partir de la definició de les activitats i l'estimació de la seva durada, s'elabora un cronograma (Figura 13) per poder organitzar i planificar adequadament el transcurs de la fase de planificació;

Llegenda

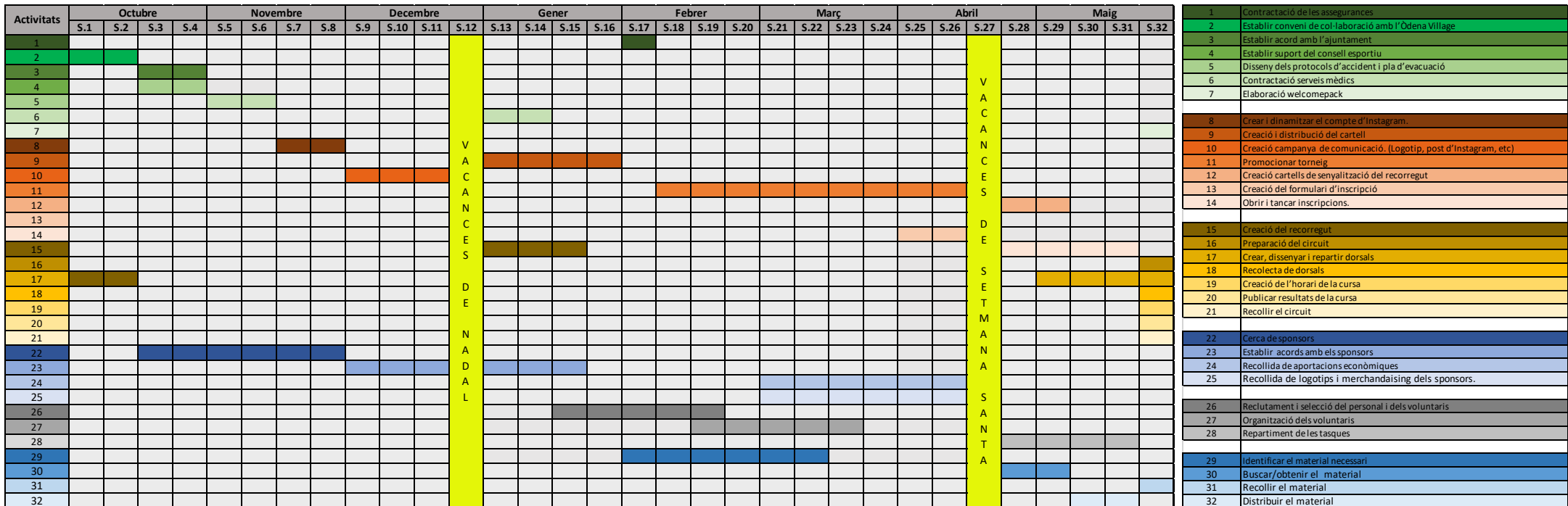


FIGURA 13: CRONOGRAMA

8.3. Administració del cost

8.3.1. Estimació del cost de les activitats

Després de fer l'estimació de la durada de cada activitat, es procedeix a calcular quin pot arribar a ser el seu cost potencial. Com en els anteriors apartats, s'especificaran totes les dades diferenciades en els diferents lliuraments (Taula 29, Taula 30, Taula 31, Taula 32, Taula 33, Taula 34).

El cost de cada activitat es calcula a partir dels recursos, humans i materials ([vegeu annex punt 11.7](#) i [punt 11.8](#)), utilitzats en cada una d'elles. També s'observa que hi ha certes activitats on el seu cost és 0 i això es degut al fet que els recursos humans emprats són voluntaris i, per tant, no tenen un cost.

L'estimació de cada activitat està calculat en dies.

ORGANITZACIÓ		
Activitat	Temps estimat	Cost
Contractació de les assegurances (vegeu annex punt 11.9.)	2,67	132 €
Establir conveni de col·laboració amb l'Òdena Village	1,08	350 €
Establir acord amb l'Ajuntament	1,08	-
Establir suport del Consell Esportiu	1,08	-
Disseny dels protocols d'accident i pla d'evacuació	10,17	-
Contractació dels serveis mèdics (vegeu annex punt 11.10)	2,67	315€
Elaboració welcomepack	1,08	10€
Total		807 €

TAULA 29: ESTIMACIÓ DE COST DEL LLIURAMENT D'ORGANITZACIÓ.

COMUNICACIÓ		
Activitat	Temps estimat	Cost
Crear i dinamitzar el compte d'Instagram.	1,08	-
Creació i distribució del cartell	1,83	-
Creació campanya de comunicació. (Logotip, post d'Instagram, etc)	5,17	-
Promocionar torneig	35	-
Creació dels cartells de senyalització del recorregut	1,08	-
Creació del formulari d'inscripció	1,08	-
Obrir i tancar inscripcions	21	-
Total		-

TAULA 30: ESTIMACIÓ DE COST DEL LLIURAMENT DE COMUNICACIÓ.

COMPETICIÓ		
Activitat	Temps estimat	Cost
Creació del recorregut	10,7	-
Preparació del circuit	2,08	-
Crear, dissenyar i repartir dorsals (veure annex punt 11.11)	8,17	91€
Recol·lecta de dorsals	0,5	-
Creació de l'horari de la cursa	0,5	-
Publicar resultats de la cursa	1	-
Recollir el circuit	1	-
Total		91 €

TAULA 31: ESTIMACIÓ DE COST DEL LLIURAMENT DE COMPETICIÓ.

RELACIONS PÚBLIQUES		
Activitat	Temps estimat	Cost
Busca de sponsors	15,3	-
Establir acords amb els sponsors	5	-
Recollida d'aportacions econòmiques	5,17	-
Recollida de logotips i merchandising dels sponsors.	5,17	-
Total		-

TAULA 32: ESTIMACIÓ DE COST DEL LLIURAMENT DE RELACIONS PÚBLIQUES.

RECURSOS HUMANS		
Activitat	Temps estimat	Cost
Reclutament i selecció del personal i dels voluntaris	15	-
Organització dels voluntaris	3	-
Repartiment de les tasques	1	-
Total		-

TAULA 33: ESTIMACIÓ DE COST DEL LLIURAMENT DE RECURSOS HUMANS

MATERIAL		
Activitat	Temps estimat	Cost
Identificar el material necessari	4,17	-
Buscar/obtenir el material (vegeu annex punt 11.12)	10,5	102€
Recollir el material	1	-
Distribuir el material	1	-
Total		102 €

TAULA 34: ESTIMACIÓ DE COST DEL LLIURAMENT DE MATERIAL

9.3.2. Pressupost de costos

Un cop finalitzada l'estimació de costos de cada activitat, es procedeix a confeccionar un pressupost (Taula 35), tenint en compte tots els ingressos i totes les despeses generades per l'esdeveniment;

PRESSUPOST GENERAL			
INGRESSOS			
Descripció	Quantitat		Total
Inscripcions	6 € per participant	100 participants	600 €
Patrocinador 1	100 €		100 €
Patrocinador 2	100 €		100 €
Patrocinador 3	100 €		100 €
Patrocinador 4	100 €		100 €
Patrocinador 5	50 €		50 €
Patrocinador 6	50 €		50 €
Patrocinador 7	40 €		40 €
TOTALS INGRESSOS			1.140 €
DESPESES			
Descripció	Temps estimat	Cost	
Contractació de les assegurances	2,67	132 €	
Establir conveni de col·laboració amb l'Òdena Village	1,08	350 €	
Establir acord amb l'Ajuntament	1,08	-	
Establir suport del Consell Esportiu	1,08	-	
Disseny dels protocols d'accident i pla d'evacuació	10,17	-	
Contractació dels serveis mèdics	2,67	315 €	
Elaboració del welcomepack	1,08	10 €	
Crear i dinamitzar el compte d'Instagram.	1,08	-	
Creació i distribució del cartell	1,83	-	
Creació campanya de comunicació. (Logotip, post d'Instagram, etc)	5,17	-	
Promocionar torneig	35	-	
Creació dels cartells de senyalització del recorregut	1,08	-	
Creació del formulari d'inscripció	1,08	-	
Obrir i tancar inscripcions	21	-	

Creació del recorregut	10,7	-
Preparació del circuit	2,08	-
Crear, dissenyar i repartir dorsals	8,17	91 €
Recol·lecta de dorsals	0,5	-
Creació de l'horari de la cursa	0,5	-
Publicar resultats de la cursa	1	-
Recollir el circuit	1	-
Cerca de sponsors	15,3	-
Establir acords amb els sponsors	5	-
Recollida de aportacions econòmiques	5,17	-
Recollida de logotips i merchandaising dels sponsors.	5,17	-
Reclutament i selecció del personal i dels voluntaris	15	-
Organització dels voluntaris	3	-
Repartiment de les tasques	1	-
Identificar el material necessari	4,17	-
Buscar/obtenir el material	10,5	102 €
Recollir el material	1	-
Distribuir el material	1	-
TOTAL DESPESES		1.000 €
MARGE TOTAL		140 €

TAULA 35: PRESSUPOST

El marge de 140 € de benefici obtinguts per l'organització de la cursa, no seran per l'entitat organitzadora, sinó que es destinaran íntegrament a la compra de més aliments pel banc d'aliments.

8.4. Administració de la qualitat

A continuació es mostra com es durà a terme l'administració de la qualitat del projecte durant i després de la seva execució (Taula 36);

Estàndard	Mètriques	Instruments	Qui ho farà?	Quan?
Satisfacció dels participants envers l'organització.	Escala de valoració per sobre el 3	Enquesta de satisfacció	Coord. Comunicació	Després de l'esdeveniment
Proveïdor	Valoració presencial	Reunions presencials amb ells/es	Coord. Organització	Després de l'esdeveniment
Patrocinadors i col·laboradors	Escala de valoració	Enquesta de satisfacció	Coord. Relacions públiques	Després de l'esdeveniment
Satisfacció de l'Ajuntament	Valoració presencial	Reunions presencials amb ell/s	Coord. Organització	Després de l'esdeveniment
Recaptació de menjar	Quantitat de Kg d'aliments recaptats	Balança industrial	Encarregat d'organització 1.	Durant i després de l'esdeveniment
Satisfacció dels participants envers el circuit	Escala de valoració per sobre el 3	Enquesta de satisfacció	Coord. Competició	Després de l'esdeveniment

TAULA 36: ADMINISTRACIÓ DE LA QUALITAT

8.5. Administració dels recursos humans

En aquest apartat del treball es defineixen els llocs de treball, els rols dins de l'equip, les relacions i la cadena de comandament.

8.5.1. Llocs de treball i tasques a desenvolupar

Dins de l'equip de treball d'aquest es troben els següent llocs de treball 8 (Taula 37);

Lloc de treball	Definició	Tasques a desenvolupar
Project manager	Principal responsable de l'esdeveniment	Supervisar i controlar tot l'esdeveniment, és a dir, les tasques d'organització, planificació, etc Establir prioritats Definició de les estratègies i rols de treball
Coordinador d'organització	Responsable del departament d'organització	Dirigir, supervisar i donar suport als encarregats del departament
Encarregat d'organització 1	Encarregat dels aspectes tècnics	Establir col·laboració amb l'ajuntament Contractar les assegurances Contractació dels serveis mèdics Elaboració del welcomepack

Encarregat d'organització 2	Encarregat dels aspectes operatius	Establir convenis de col·laboració. Dissenyar protocol
Coordinador de comunicació	Responsable del departament de comunicació	Dirigir, supervisar i donar suport als encarregats del departament
Encarregat de comunicació 1	Encarregat del disseny.	Crear logotip Crear cartell Crear flyers
Encarregat de comunicació 2	Encarregat de les xarxes socials	Crear compte d'Instagram Dinamitzar el compte d'Instagram Fer difusió de l'esdeveniment a través de la xarxa social Gestionar les inscripcions
Coordinador de competició	Responsable del departament de competició	Dirigir, supervisar i donar suport als encarregats del departament

<p>Encarregat de competició 1</p>	<p>Encarregat del recorregut</p>	<p>Creació del recorregut</p> <p>Preparació del circuit</p> <p>Recollir el circuit</p>
<p>Encarregat de competició 2</p>	<p>Encarregat dels dorsals</p>	<p>Creació i disseny del dorsal</p> <p>Distribució dels dorsals</p> <p>Recol·lecta dels dorsals</p> <p>Publicació dels resultats de la cursa</p>
<p>Coordinador de relacions públiques</p>	<p>Responsable del departament de relacions públiques</p>	<p>Buscar sponsors.</p> <p>Establir acords de col·laboració amb els sponsors.</p> <p>Recollir les aportacions econòmiques dels sponsors.</p> <p>Recollir els logotips i merchandising dels sponsors</p>

<p>Coordinador de recursos humans</p>	<p>Responsable del departament de recursos humans.</p>	<p>Dirigir i supervisar els voluntaris.</p> <p>Reclutar i seleccionar els voluntaris.</p> <p>Distribuir les tasques a desenvolupar.</p>
<p>Coordinador de material</p>	<p>Responsable del departament de material</p>	<p>Identificar el material necessari</p> <p>Buscar/obtenir el material</p> <p>Recollir el material</p> <p>Distribuir el material</p>

TAULA 37: DEFINICIÓ LLOCS DE TREBALL I TASQUES A DESENVOLUPAR

8.5.2. Organigrama

Després de definir i acotar les feines de cada lloc de treball, s'elabora l'organigrama (Figura 14) per tal d'establir la cadena de comandament dins del grup de treball;

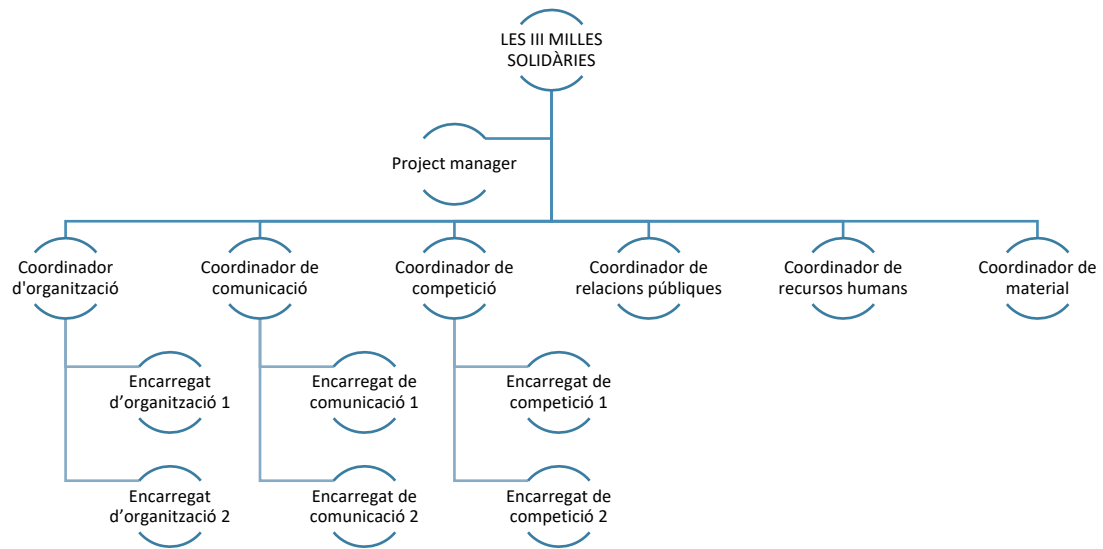


FIGURA 14: ORGANIGRAMA

8.5.3.Matriu d'assignació de responsabilitats

Després de definir, analitzar i assignar les tasques, s'elabora la matriu RACI (Taula 38), per tenir tot el procés més controlat;

Activitat	Project manager	Coordinador d'organització	Coordinador de comunicació	Coordinador de competició	Coordinador de relacions públiques	Coordinador de recursos humans	Coordinador de material
Contractació de les assegurances	A	R	I	C			
Establir conveni de col·laboració amb l'Òdena Village	A	R	I	C			
Establir acord amb l'Ajuntament	A	R	I	C			
Establir suport del Consell Esportiu	A	R	I	C			
Disseny dels protocols d'accident i pla d'evacuació	A	R	I	C			
Contractació dels serveis mèdics	A	R	I	C			
Elaboració del welcomepack	A	R	I	C			
Crear i dinamitzar el compte d'Instagram.	A	I	R		C		

Creació i distribució del cartell	A	I	R		C		
Creació campanya de comunicació. (Logotip, post d'Instagram, etc)	A	I	R		C		
Promocionar torneig	A	I	R		C		
Creació cartells de senyalització del recorregut	A	I	R		C		
Creació del formulari d'inscripció	A		R	I	C		
Obrir i tancar inscripcions.	A		R	I	C		
Creació del recorregut	A	C		R			I
Preparació del circuit	A	C		R			I
Crear, dissenyar i repartir dorsals	A	C		R			I
Recolecta de dorsals	A	C		R			I
Creació de l'horari de la cursa	A	C		R			I
Publicar resultats de la cursa	A	C		R			I

Recollir el circuit	A	C		R			I
Cerca de sponsors	A	I	C		R		
Establir acords amb els sponsors	A	I	C		R		
Recollida d'aportacions econòmiques	A	I	C		R		
Recollida de logotips i merchandising dels sponsors.	A	I	C		R		
Reclutament i selecció del personal i dels voluntaris	A	C		I		R	
Organització dels voluntaris	A	C		I		R	
Repartiment de les tasques	A	C		I		R	
Identificar el material necessari	A	I		C			R
Buscar/obtenir el material	A	I		C			R
Recollir el material	A	I		C			R
Distribuir el material	A	I		C			R

TAULA 38: MATRIU RACI. FONT: ELABORACIÓ PRÒPIA

8.6. Administració de la comunicació

8.6.1. Definició de l'estratègia de gestió dels interessats pel projecte

Un cop definits aquells interessos necessaris per a poder desenvolupar la cursa, es procedeix a elaborar l'estratègia de gestió dels interessats del projecte (Taula 39).

Interessats	Interessos concrets del projecte	Impacte potencial	Estratègia a seguir per evitar conflictes o potenciar recolzaments
Òdena Village	Cessió del terreny	Alt: Sense la seva col·laboració l'esdeveniment no es podria dur a terme.	Deixar per escrit
Cosantex	Samarretes	Mitjà: Sense les samarretes, el welcomepack quedaria fluix.	Intentar tenir el nombre d'inscrits l'abans possible per a poder adquirir les samarretes
Stikets	Estampació samarretes	Mitjà: Sense les samarretes, el welcomepack quedaria fluix.	Aconseguir les samarretes l'abans possible per deixar marge de temps d'actuació.
Patrocinadors	Obtenció d'aportacions econòmiques i de material	Alt: Sense les aportacions econòmiques la cursa no seria viable econòmicament.	Oferir la possibilitat de posar pancartes, flyers informatius, etc

Proveïdors de material	Obtenció de tot el material possible	Alt: sense el material no es podria desenvolupar la cursa.	Firmar contractes per l'adquisició del material
Personal	Personal i voluntaris necessaris per a poder desenvolupar la cursa	Alt: sense ells l'organització i planificació de la cursa no es podria fer.	Flexibilitat horària, proporcionar beguda, menjar i merchandaising el dia de la cursa.

TAULA 39: ESTRATÈGIA DE GESTIÓ DELS INTERESSATS DEL PROJECTE.

8.6.2. Matriu de comunicació del projecte

La matriu de comunicació del projecte (Taula 40) consisteix en definir els stakeholders, la tipologia de comunicació, la seva descripció, la finalitat, quina serà la freqüència de la comunicació, dates d'inici i final, qui és l'emissor i qui és el receptor.

Stakeholder	Tipus de comunicació	Descripció	Finalitat	Freqüència	Dates inici/final	Emissor	Receptor
Cosantex	Reunions i trucades	Aconseguir les samarretes	Persuadir	1 cop al mes	18/10/21-8/05/22	Project manager	Responsable de Cosantex
Stikets	Reunions i trucades	Aconseguir l'estampació de les samarretes	Persuadir	1 cop al mes	1/10/21-8/05/22	Project manager	Responsable de Stikets
Òdena Village	Reunions i trucades	Aconseguir l'ús de sessió de la finca.	Persuadir	1 cop al mes	18/10/21-8/05/22	Project manager	Responsable de l'Òdena Village
Patrocinadors	Reunions i trucades	Aconseguir aportacions econòmiques i/o de material.	Persuadir	3 durant la planificació del projecte	01/10/2021-08/05/22	Coord. de relacions públiques	Responsables de les entitats

Proveïdors material	Trucades	Obtenir el material necessari per la cursa	Persuadir, informar i recordar.	Tants cops com sigui necessari	01/10/2021-08/05/22	Coord. de material	Responsable de l'entitat
Personal	E-mail	Informar de les tasques a fer.	Informar i recordar	1 cop al mes	1/10/21-8/05/22	Coord. De RRHH	Personal i voluntaris

TAULA 40: MATRIU DE COMUNICACIÓ.

8.6.3. Logotip, cartell, samarretes i Instagram

En aquest apartat del treball es presenten: el logotip dissenyat exclusivament per a l'esdeveniment, el cartell promocional de la cursa i les diferents publicacions a Instagram per promocionar l'esdeveniment;

8.6.3.1. Logotip

El Logotip (Figura 15) es va crear amb el programari Adobe Illustrator i amb l'ajuda d'una professional del sector.



FIGURA 15: LOGOTIP CURSA.

8.6.3.2. Cartell

El cartell de la cursa també (Figura 16) es va crear amb el programari Adobe Illustrator i amb l'ajuda d'una professional del sector.

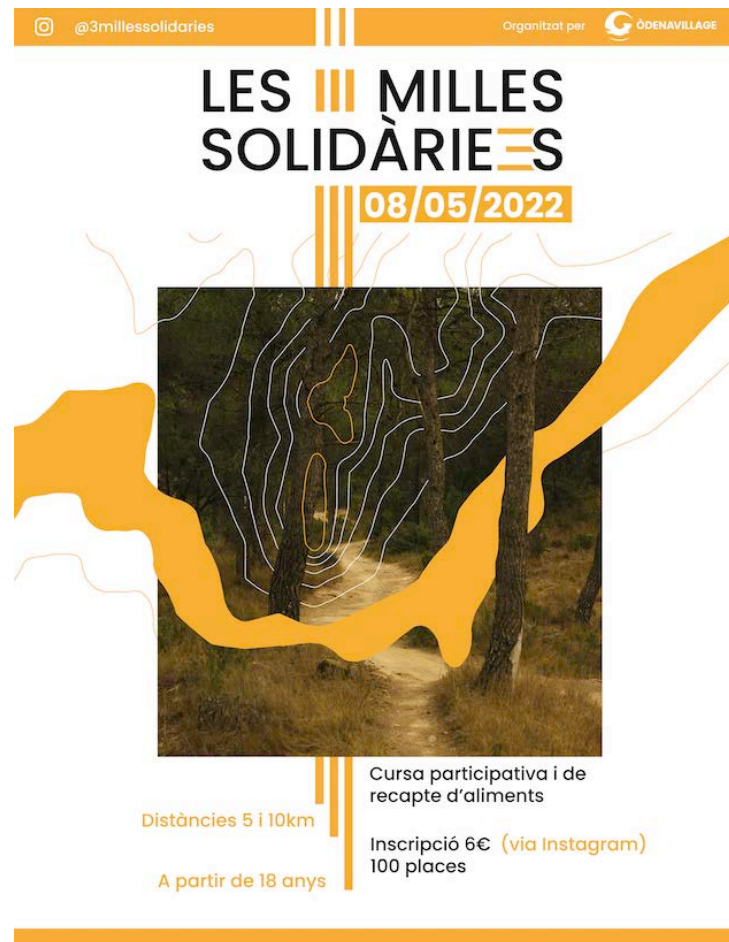


FIGURA 16: CARTELL DE LA CURSA.

8.6.3.3. Samarretes

A continuació es presenta els dissenys de les samarretes per als participants (Taula 41) i pel/s personal i voluntaris de la cursa (Taula 42):



TAULA 41: SAMARRETES DELS PARTICIPANTS



TAULA 42: SAMARRETES DEL PERSONAL I VOLUNTARIS

8.6.3.4. Publicacions Instagram

La campanya de promoció de l'esdeveniment de la cursa dissenyada està basada única i exclusivament en l'ús de la xarxa social "Instagram".

En aquest cas es va crear un compte a nom de [@3millessolidaries](#) per a poder publicar totes les publicacions mostrades a continuació (Taula 43);

Motiu	Tipologia de publicació	Publicació
Presentació	Imatge	
Presentació	Imatge	
Presentació	Vídeo	

<p>Informar del recorregut</p>	<p>Vídeo</p>	
<p>Informar per obertura d'inscripcions</p>	<p>Vídeo</p>	
<p>Presentar el cartell</p>	<p>Imatge</p>	

TAULA 43: PUBLICACIONS INSTAGRAM

8.7. Administració dels riscos

8.7.2. Identificació dels riscos

En aquest punt s'identifiquen quins poden ser els riscos més probables que puguin succeir en el transcurs del projecte. Aquests es defineixen en la següent taula (Taula 44);

Categoria	Risc	Causa	Resposta
Meteorologia	Pluja	Fenòmens meteorològics adversos.	Ajornament de la cursa
Material	Incompliment dates d'entrega	Falta de comunicació	No es donen samarretes el dia de la cursa, es donen un altre dia
Material	Falta de material	Endarreriment en els terminis d'entrega.	Buscar alternatives per poder marcar el circuit.
Participants	Falta de corredors	Estratègia de promoció de la cursa errònia	Si 1 setmana abans de la cursa no hi ha suficients corredors apuntats, s'aplaçarà la cursa per a intentar captar a més corredors.
Personal	Falta de voluntaris	Estratègia de reclutament i selecció de voluntaris errònia	Establir noves formes de selecció de voluntaris.
Personal	Falta de comunicació	Estratègia de comunicació interna insuficient.	Establir noves vies i estratègies de comunicació
Meteorologia	Circuit en males condicions	Pluges el dia abans	En cas que només sigui una part del

			circuit, s'intentarà modificar el circuit per tal de poder dur a terme la cursa.
Assistència mèdica	Lesió de un corredor	Accident dins del circuit	Activació protocol mèdic

TAULA 44: IDENTIFICACIÓ DELS RISCOS

8.7.3. Anàlisi qualitatiu dels riscos

Després d'identificar els riscos, és necessari definir quina pot ser la probabilitat d'ocurrència i el impacte potencial de cada risc (Taula 45).

Categoria	Risc	Probabilitat d'ocurrència	Impacte potencial
Meteorologia	Pluja	Mitjà	Alt
Material	Incompliment dates d'entrega	Baix	Alt
Material	Falta de material	Baix	Mitjà
Participants	Falta de corredors	Mitjà	Alt
Personal	Falta de voluntaris	Baix	Mitjà
Personal	Falta de comunicació	Baix	Alt
Meteorologia	Circuit en males condicions	Baix	Alt
Assistència mèdica	Lesió d'un corredor	Baix	Mitjà

TAULA 45: ANÀLISI QUALITATIU DELS RISCOS

8.7.4. Planificació de la resposta als riscos

Finalment, s'integren les dues taules anteriors (Taula 44, Taula 45), per donar una resposta exacte envers a cada risc. En aquest cas (Taula 46), cal definir de nou qui és el propietari del risc, les accions de resposta, els senyals d'advertència i els plans de contingència.

Categoria	Risc	Impacte potencial	Propietari del risc	Accions de resposta	Senyals d'advertència	Plans de contingència
Meteorologia	Pluja	Alt	Project manager	Ajornament cursa	Previsió meteorològica	Buscar altra data
Material	Incompliment dates d'entrega	Alt	Coordinador de material	No es donen samarretes el dia de la cursa, es donen un altre dia.	Ajornaments continus dels terminis d'entrega	Entrega de la samarreta després de l'esdeveniment
Material	Falta de material	Mitjà	Coordinador de material	Buscar alternatives per poder marcar el circuit.	Ajornaments continus dels terminis d'entrega.	Marcar el circuit amb guix al terra
Participants	Falta de corredors	Alt	Coordinador de competició	Si 1 setmana abans de la cursa no hi ha suficients corredors apuntats, s'aplaçarà a cursa per intentar captar més corredors.	Baixa taxa d'inscripció.	Aplaçament de la cursa fins a nova data
Personal	Falta de voluntaris	Mitjà	Coordinador de RRHH	Establir noves formes de selecció de voluntaris.	Baixa taxa de participació	Establir funcions als voluntaris existents
Personal	Falta de comunicació	Alt	Coordinador de RRHH	Establir noves vies i estratègies de comunicació	Baixa taxa de productivitat i de treball	Creació de nous canals de comunicació

Meteorologia	Circuit en males condicions	Alt	Project Manager	En el cas que només sigui una part del circuit, s'intentarà modificar el circuit per tal de poder dur a terme la cursa	Previsió meteorològica	Modificació de les parts afectades del circuit
Assistència mèdica	Lesió de un corredor	Mitjà	Project Manager	Activació protocol mèdic	Estat del circuit, actitud dels participants.	Activació del servei d'ambulància

TAULA 46: PLANIFICACIÓ DE LA RESPOSTA ALS RISCOS

8.8. Administració de les adquisicions

8.8.1. Anàlisi de fabricació pròpia o compra

Un cop identificats tots aquells recursos i materials necessaris pel desenvolupament de l'esdeveniment, és moment de decidir si tenim els recursos i capacitats per produir-los o bé si s'han de comprar (Taula 47);

Descripció	Fabricació pròpia/aportació	Compra
Piquetes	X	-
Cinta de senyalització	-	X
Avituallament	X	-
Fruita	X	-
Coca	X	-
Samarretes	X	-
Estampació de les samarretes	X	-
Arcs	X	-
Dorsals	X	-
Comptes xarxes socials	X	-
Serveis mèdics	-	X
Recollida d'aliments	X	-
Assegurança	-	X

TAULA 47: ANÀLISI DE FABRICACIÓ PRÒPIA O COMPRA

9.8.2. Enunciat de treball del contracte

En aquest apartat es detallen les prestacions del producte/servei i s'especifica perquè és de fabricació pròpia/aportació o ha de ser comprat.

Piquetes: Les piquetes són necessàries per a poder marcar el circuit en unes condicions òptimes. En aquest cas és una aportació del consell esportiu.

Cinta de senyalització: La cinta és necessària per a poder marcar el circuit en unes condicions òptimes. En aquest cas és una compra ja que no es disposen dels recursos necessaris per a poder fabricar-la.

Avituallament: En finalitzar la cursa, els corredors disposen d'un punt d'avituallament amb una aigua i un refresc. En aquest cas és una aportació d'un col·laborador.

Coca i fruita: En finalitzar la cursa, els corredors, a més del punt d'avituallament disposen d'un punt amb fruita i coca. En aquest cas són aportacions dels col·laboradors.

Samarretes i estampació de les samarretes: Els corredors obtindran una samarreta representativa de la cursa. En aquest cas es tracta d'aportacions de col·laboradors.

Arcs: La cursa disposarà de diversos arcs situats a la sortida, a l'arribada i en mig del circuit. En aquest cas es tracta d'aportacions de col·laboradors.

Dorsals: Cada corredor tindrà un dorsal identificatiu. En aquest cas és una aportació d'un col·laborador.

Comptes xarxes socials: La cursa comptarà amb perfils de xarxes socials per a poder fer-ne difusió. En aquest cas és de fabricació pròpia, ja que es disposen dels recursos necessaris.

Serveis mèdics: La cursa disposarà d'un servei mèdic format per dos tècnics sanitaris, un DEA i una ambulància. En aquesta cas és una compra ja que és una servei exclusiu.

Recollida d'aliments: La cursa comptarà amb el suport de l'ajuntament, el qual proporciona a dos voluntaris i una furgoneta per a recollir els aliments. Es tracta d'una aportació de l'ajuntament.

Assegurança: La cursa disposarà de varies assegurances per a qualsevol cosa que pugui passar. En aquesta cas és una compra ja que és una servei exclusiu.

8.8.3. Criteris de selecció de proveïdors

A continuació es detalla quins són els criteris a seguir per la selecció entre els diferents proveïdors (Taula 48);

CRITERIS DE SELECCIÓ DELS PROVEÏDORS	
Preu	Seguint la temàtica de tot l'esdeveniment, es buscar reduir els costos i per tant, s'intenten buscar aquells preus que més s'ajusten a les necessitats establertes, sense deixar de banda la qualitat del servei.
Qualitat	Encara que un dels objectius del esdeveniment sigui reduir costos, no s'ha d'escatimar en quant a la qualitat dels productes i/o serveis.
Proximitat	Al tractar-se d'un esdeveniment d'àmbit local, es donarà preferència a totes aquelles empreses/associacions/ entitats que estiguin disposades a col·laborar.

TAULA 48: CRITERIS DE SELECCIÓ DE PROVEÏDORS

Un cop acabats tots els punts del pla de gestió del projecte, s'elabora un petit informe on es resumeix la data d'inici, la data del final del projecte, la duració, les hores treballades i el seu cost ([vegeu annex punt 11.13](#)).

9. INFORME DEL TANCAMENT DEL PROJECTE

Un cop s'ha elaborat l'**Acta de constitució del projecte**, el **pla de gestió del projecte** i l'esdeveniment s'ha dut a terme, és moment d'elaborar l'**Informe de tancament del projecte** ([vegeu annex punt 11.14](#)). Aquest té com a objectiu analitzar el resultat des d'una perspectiva de rendiment econòmic/social, analitzar el funcionament de l'equip del projecte, detectar i corregir errors per a properes vegades, consolidar els resultats i identificar noves oportunitats.

L'ITP plantejat està format pels següents ítems;

1. Comentari general sobre el projecte.
2. Informe de situació final.
3. Informació sobre participants en el projecte.
4. Propostes de millora.
5. Configuració final del projecte.

10.CONCLUSIONS

Un cop acabada l'elaboració del treball, és hora de reflexionar i analitzar tota la feina feta fins ara.

M'agradaria reflectir que el propòsit principal del treball de final de grau ha sigut assolit de forma correcta i adient. Deixant de banda l'objectiu del treball també m'agradaria dividir aquestes conclusions en tres àmbits diferenciats, és a dir, reflexionar sobre el treball en si mateix, els efectes i/o repercussions que ha tingut dins de l'àmbit acadèmic i els efectes i/o repercussions que ha tingut en l'àmbit personal.

Des del meu punt de vista concebo aquest projecte com una bona proposta, factible, interessant i que es podria implementar en un futur, ja que no és gaire costosa (parlant a nivell econòmic). Crec que la primera vegada que es posi en pràctica no tindrà el suport o participació esperada però, si l'esdeveniment perdura en el temps, podrà convertir-se en una fita important dins del calendari de curses de l'Anoia.

Pel que fa a l'àmbit acadèmic, considero que les repercussions que ha tingut l'elaboració d'aquest treball són les següents; ha sigut el mitjà idoni per a poder posar en pràctica tots aquells coneixements adquirits durant el període universitari i a més ha servit per ampliar els coneixements ja existents i per adquirir eines i processos que desconeixia per complet. També ha sigut de gran ajuda, ja que a través d'aquest procés, he sigut capaç de proposar i seguir noves estratègies de planificació per a poder fer la feina. Per acabar aquest apartat, m'agradaria comentar que considero el treball de final de grau com un procés necessari per poder finalitzar l'etapa universitària, perquè sense ell el aquesta no tindria sentit.

Pel que fa a l'àmbit personal afirmo que ha sigut una experiència enriquidora i a la vegada desafiant per moments. Estic convençut de la meva satisfacció personal envers el treball, però també penso que hi ha hagut moments en el transcurs de la seva elaboració que no han sigut fàcils. No he sigut capaç de poder desenvolupar el treball en la seva totalitat i això és una cosa que em quedarà marcada per molt de temps. Gràcies a això he sigut capaç de comprendre que hi ha aspectes de la meva personalitat i de la meva forma de fer que necessito millorar. Però no tot és dolent, també penso que altres qualitats m'han permès elaborar el treball d'una forma organitzada i planificada, la qual cosa agraeixo molt.

Per altra banda, també m'agradaria comentar que ha sigut el meu primer cop dins de la gestió d'esdeveniments esportius i considero que la cosa no ha anat tan malament com m'esperava, sinó al contrari. Considero i reafirmo que em vull dedicar a aquest àmbit del sector esportiu, això sí, un cop tingui més experiència i sobretot sigui capaç de controlar tots aquells aspectes i impediments que he tingut durant el transcurs d'aquest treball.

Per anar acabant, m'agradaria comentar a nivell personal quins són aquells aspectes que considero més importants i/o que m'agraden més de la proposta exposada anteriorment. Primerament dir que l'aspecte que m'agrada més és el nom de la cursa i la seva imatge, considero que transmet un missatge clar, directe, concís i que la seva imatge també ho transmet. Un altre aspecte ha destacar és el circuit plantejat en la proposta i per acabar, l'últim aspecte a destacar és la visibilitat que la cursa podria donar a la població on es desenvolupa.


Finalment m'agradaria reiterar un altre cop el meu agraïment cap a la meva tutora, Marta Moragas Rovira, per guiar-me en tot moment i per fer-me de suport, i a tots els professors, amics, companys i familiars per donar-me suport durant aquest període.

10. REFERÈNCIES BIBLIOGRÀFIQUES

- Abadía, S., Medina, F. X., Sanromà, J., Sanchèz, R., Moragas, M., Morejon, S., & Turró, G. (2019). *Manual de bones pràctiques per a la gestió de curses i marxés solidàries*.
- ACNUR. (2017, diciembre 20). *Ser solidario, una forma de vida más allá del bolsillo*.
<https://eacnur.org/es/actualidad/noticias/eventos/ser-solidario-un-valor-en-alza-o-en-declive-por-la-crisis>
- Año, V. (2003). *Organización y gestión de actividades deportivas* (1ra ed.). INDE.
- Añó, V. (2011). *Organización de eventos y competiciones deportivas* (1ra ed.). Publicacions Universitat de València.
- Desbordes, M., & Falgoux, J. (2006). *Gestión y organización de un evento deportivo* (1ra ed.). Inde.
- enciclopèdia.cat. (2021). *Solidaritat*.
<http://www.diccionari.cat/lexicx.jsp?GECART=0126503>
- Fundación Emalcsa. (2020). *Deporte Solidario*. *Fundación Emalcsa*.
<https://fundacionemalcsa.org/deporte-solidario/>
- Fundación Esperanza y Alegría. (2019, enero 8). *5 razones para ser solidario y colaborar con oenegés*. *Fundación Esperanza y Alegría*.
<https://fundacionesperanzayalegria.org/razones-solidaridad-oeneges/>
- Ingrid, P. (2017, octubre 21). (45) (PDF) *PMBOK RESUMEN | Pamela Ingrid—Academia.edu*.
https://www.academia.edu/8426141/PMBOK_RESUMEN?auto=download
- Institut d'Estadística de Catalunya*. (2022). <https://www.idescat.cat>
- Institut Obert de Catalunya*. (2018, febrero). *Gestió avançada de la informació*.
https://ioc.xtec.cat/materials/FP/Recursos/fp_adi_m10_/web/fp_adi_m10_htmlindex/WebContent/u2/a1/continguts.html
- Òdena Village. (2021). *Inici*. *Òdena Village - Espai d'esport i natura a la Conca d'Òdena*.
<https://www.odenvillage.cat/>
- PMI, P. M. I. (2017). *La guía de los fundamentos para la dirección de proyectos (Guía del PMBOK) / Project Management Institute*. (Sexta). Project Management Institute, INC.
- Runedia*. (2020). <https://runedia.mundodeportivo.com/>

11..ANNEXES

11.1.Enquesta anàlisi dels clients



Secció 1 de 6

Curses solidàries

Benvolguts/es, aquest formulari està dins de l'elaboració del meu treball final de grau sobre l'organització d'una cursa solidària. L'objectiu d'aquest és conèixer les seves preferències amb relació a aquest esdeveniment.

Després de la secció 1 [Ves a la secció següent](#)

Secció 2 de 6

Dades generals

Descripció (opcional)

Sexe *

Home

Dona

No binari

Edat *

Text d'una resposta breu

Província de residència *

- Barcelona
- Tarragona
- Lleida
- Girona

Es considera corredor habitual? *

- Sí
- No

Després de la secció 2 Ves a la secció següent

Secció 3 de 6

Àmbit esportiu I

Descripció (opcional)

Distància habitual que sol recórrer? *

- 1km-4km
- 5km-9km
- 10km-14km
- 15km-19km
- 20km-24km
- +25km

Participa habitualment en curses? *

- Sí
- No

Després de la secció 3 [Ves a la secció següent](#)

Secció 4 de 6

Àmbit esportiu II

Descripció (opcional)

Quina tipologia de curses sol correr? *

- Muntanya
- Asfalt
- Mixte

Distància habitual de les curses? *

- 5km-9km
- 10km-14km
- 15km-19km
- 20km-24km
- +25km

Les curses en les què participes habitualment, es troben; *

- A la població de residència
- A la comarca de residència
- A la província de residència
- No és un element que influeixi en la decisió.

Secció 5 de 6

Àmbit solidari

Descripció (opcional)

Coneix algun esdeveniment esportiu solidari de caràcter local o comarcal? En cas afirmatiu, especifiqueu quin és i on es fa. *

Text d'una resposta llarga

En cas afirmatiu, has participat en alguna? ⋮

Sí

No

En el moment de inscriure's a un esdeveniment d'aquest tipus, quin dels següents aspectes ha estat més rellevant: *

Causa solidària que es recolza

El fet esportiu en si (corsa, caminda, etc)

Ambdues

Estaria interessat en participar en una caminda/curso de caire solidari? *

Si

No

Depèn de la causa solidària que es recolza

⋮

Pel que fa al format de l'aportació solidària, indiqui la seva preferència:

Aportació econòmica

Aportació en espècies (menjar, material esportiu, materia escolar, etc)

Després de la secció 5 [Ves a la secció següent](#) ▼

Secció 6 de 6

Moltes gràcies per la vostra col·laboració × ⋮

Descripció (opcional)

11.2. Carta de presentació



Marta Moragas Rovira amb DNI _____, com a professor de la Facultat de Psicologia i Ciències de l'Educació i de l'Esport - Blanquerna (Universitat Ramon Llull) i tutor de l'alumne Nil Vidal Garcia

FAIG CONSTAR:

Que l'alumne **Nil Vidal Garcia** amb DNI _____ està matriculat a l'assignatura *Treball Final de Grau* en el 4t curs del Grau de Ciències de l'Activitat Física i de l'Esport (CAFE). Serveixi la present per justificar la fase de recollida de dades del seu TFG que té per títol **“Creació, organització i posada en pràctica d'una cursa solidària”** i es portarà a terme en el club / centre **“Òdena Village”**.

L'objectiu principal d'aquest estudi és **aconseguir unes instal·lacions per poder dur a terme l'esdeveniment**. Per aquest motiu les tasques a realitzar en el vostre club / centre són les següents:

- **Preparació i organització la cursa solidària**

Les dades obtingudes en aquesta investigació seran totalment confidencials i només per l'ús acadèmic.

I perquè així consti, signo la present:

Marta Moragas Rovira

Barcelona, _____ d' _____ de 20__

11.3. Carta de consentiment informat

CONSENTIMENT INFORMAT

Jo _____ major d'edat, amb DNI _____, actuant en nom i interès propi

DECLARO QUE:

He rebut informació sobre el projecte "**Creació, organització i posada en pràctica d'una cursa solidària**" del que se m'ha entregat el full informatiu annex a aquest consentiment i per al que es sol·licita la meua participació. He entès el seu significat, m'han sigut aclarits els dubtes i m'han sigut exposades les accions que es deriven del mateix. He estat informat/da de tots els aspectes relacionats amb la confidencialitat i protecció de dades pel que fa al tractament de les dades personals que comporta el projecte i les garanties preses en compliment del Reglament General de Protecció de Dades i la Llei Orgànica 3/2018, de 5 de desembre, de protecció de dades personals i garantia dels drets digitals.

La meua col·laboració al projecte és totalment voluntària i tinc dret a retirar-me'n en qualsevol moment, revocant el present consentiment, sense que aquesta retirada pugui influir negativament en la meua persona en cap sentit. En cas de retirada, tinc dret a que les meues dades identificatives siguin suprimides, acceptant que es podrien conservar si s'anonimitzen de manera que no es puguin vincular a la meua persona.

Em consta que la institució que portarà a terme el projecte tindrà la consideració de Responsable del tractament de les meues dades, que els destinarà únicament a aquesta finalitat i que podré exercir els meus drets en matèria de protecció de dades en qualsevol moment davant d'aquesta institució. Així mateix em consta que puc consultar informació detallada de la política de protecció de dades de la institució a la seva pàgina web.

[QUAN PROCEDEIX] Així mateix, renuncio a qualsevol benefici econòmic, acadèmic o de qualsevol altra naturalesa que pogués derivar-se del projecte o dels seus resultats.

Per tot això,

DONO EL MEU CONSENTIMENT A:

1. Participar en el projecte "**Creació, organització i posada en pràctica d'una cursa solidària**"
2. Que l'investigador **Nil Vidal Garcia** pugui gestionar les meues dades personals i difondre la informació que el projecte generi entenent que es preservarà en tot moment la meua identitat i intimitat, amb les garanties establertes al Reglament General de Protecció de Dades i la Llei Orgànica 3/2018, de 5 de desembre, de protecció de dades personals i garantia dels drets digitals i normativa complementària.
3. Que l'equip **Nil Vidal Garcia** conservi tots els registres efectuats sobre la meua persona en suport electrònic, amb les garanties i els terminis legalment previstos, i a falta de previsió legal, pels temps que fos necessari per a complir les funcions del projecte per a les que les dades van ser recollides.

A Òdena, el 12 de Novembre de 2021.

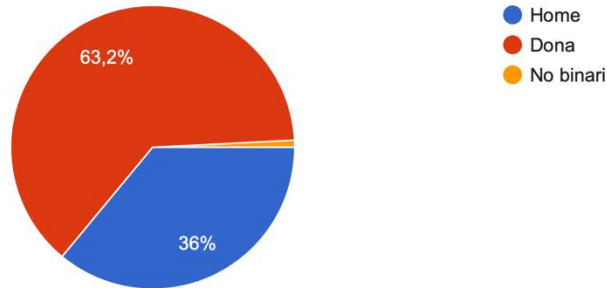
[FIRMA PARTICIPANT]

[FIRMA DE L'ALUMNE]

11.4. Gràfics de les respostes de l'enquesta

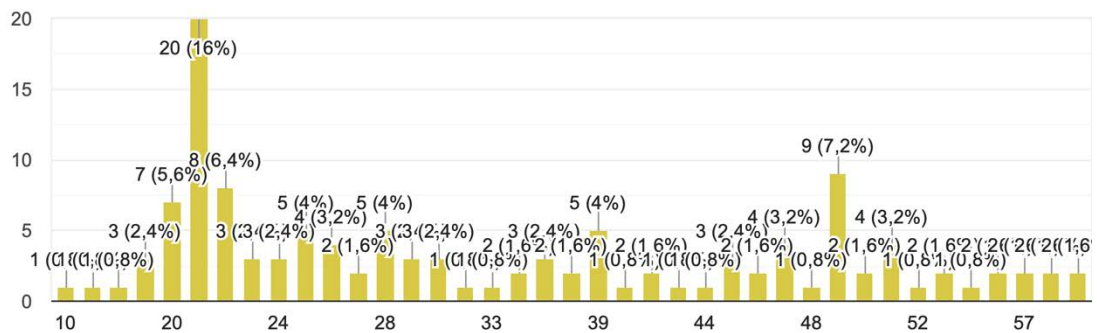
Sexe

125 respostes



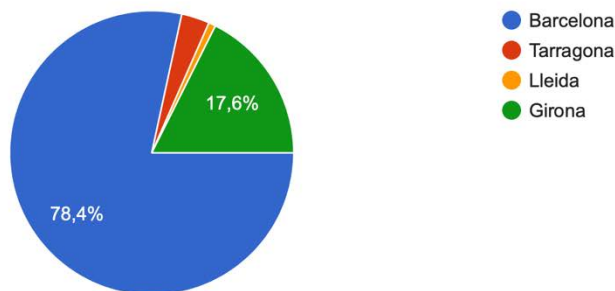
Edat

125 respostes



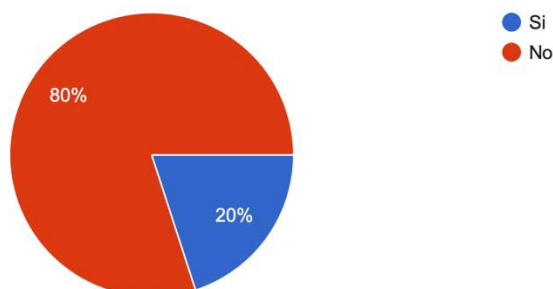
Província de residència

125 respostes



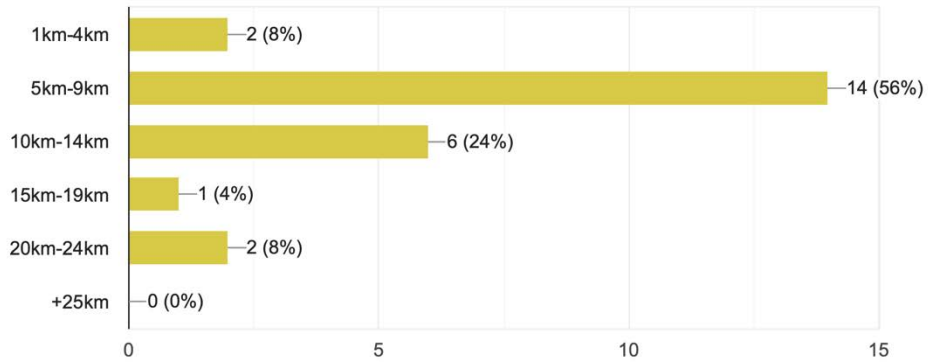
Es considera corredor habitual?

125 respostes



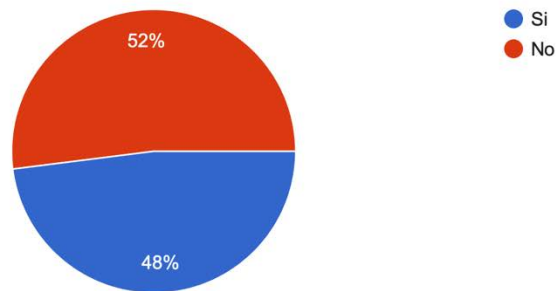
Distància habitual que sol recórrer?

25 respostes



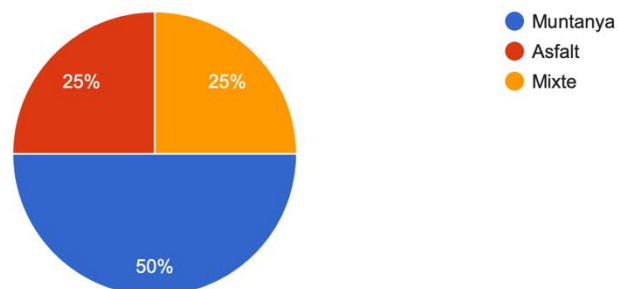
Participa habitualment en curses?

25 respostes



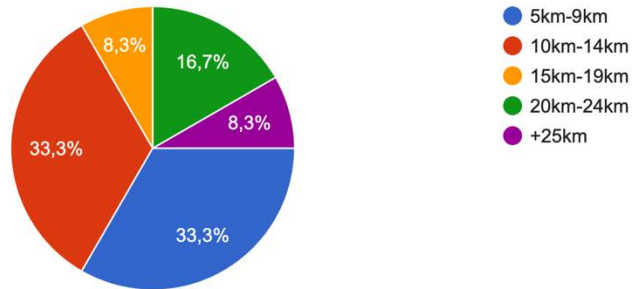
Quina tipologia de curses sol correr?

12 respostes



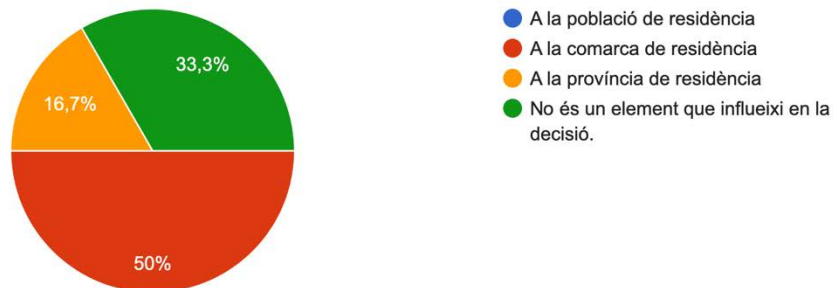
Distància habitual de les curses?

12 respostes



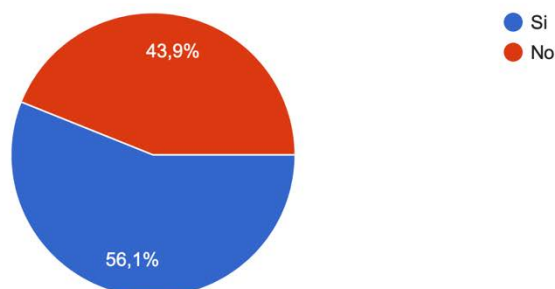
Les curses en les que participes habitualment, es troben;

12 respostes



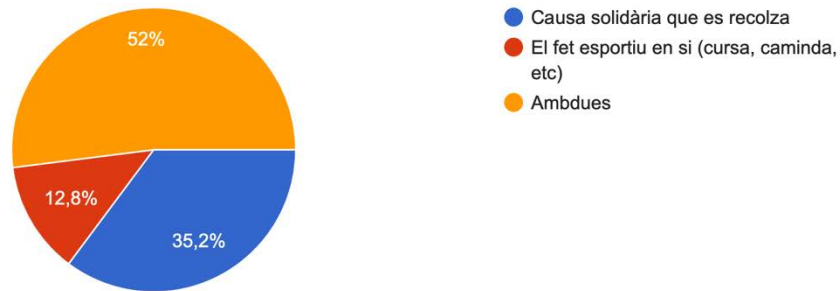
En cas afirmatiu, has participat en alguna?

107 respostes



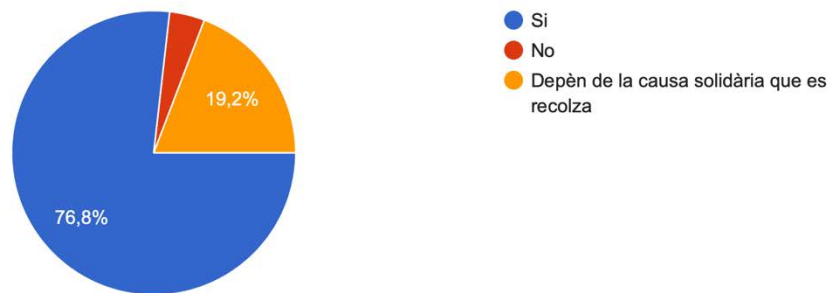
En el moment de inscriure's a un esdeveniment d'aquest tipus, quin dels següents aspectes ha estat més rellevant:

125 respostes



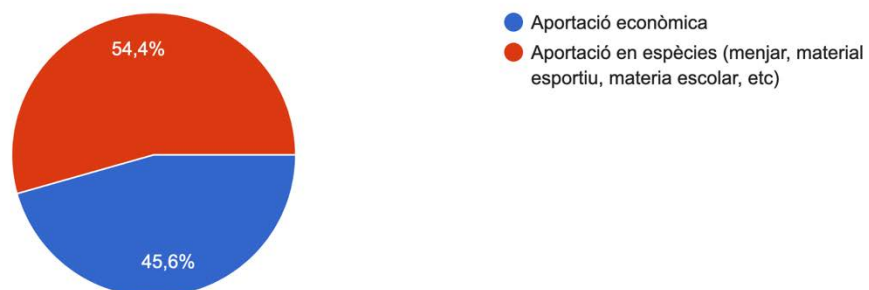
Estaria interessat en participar en una caminda/cursa de caire solidari?

125 respostes

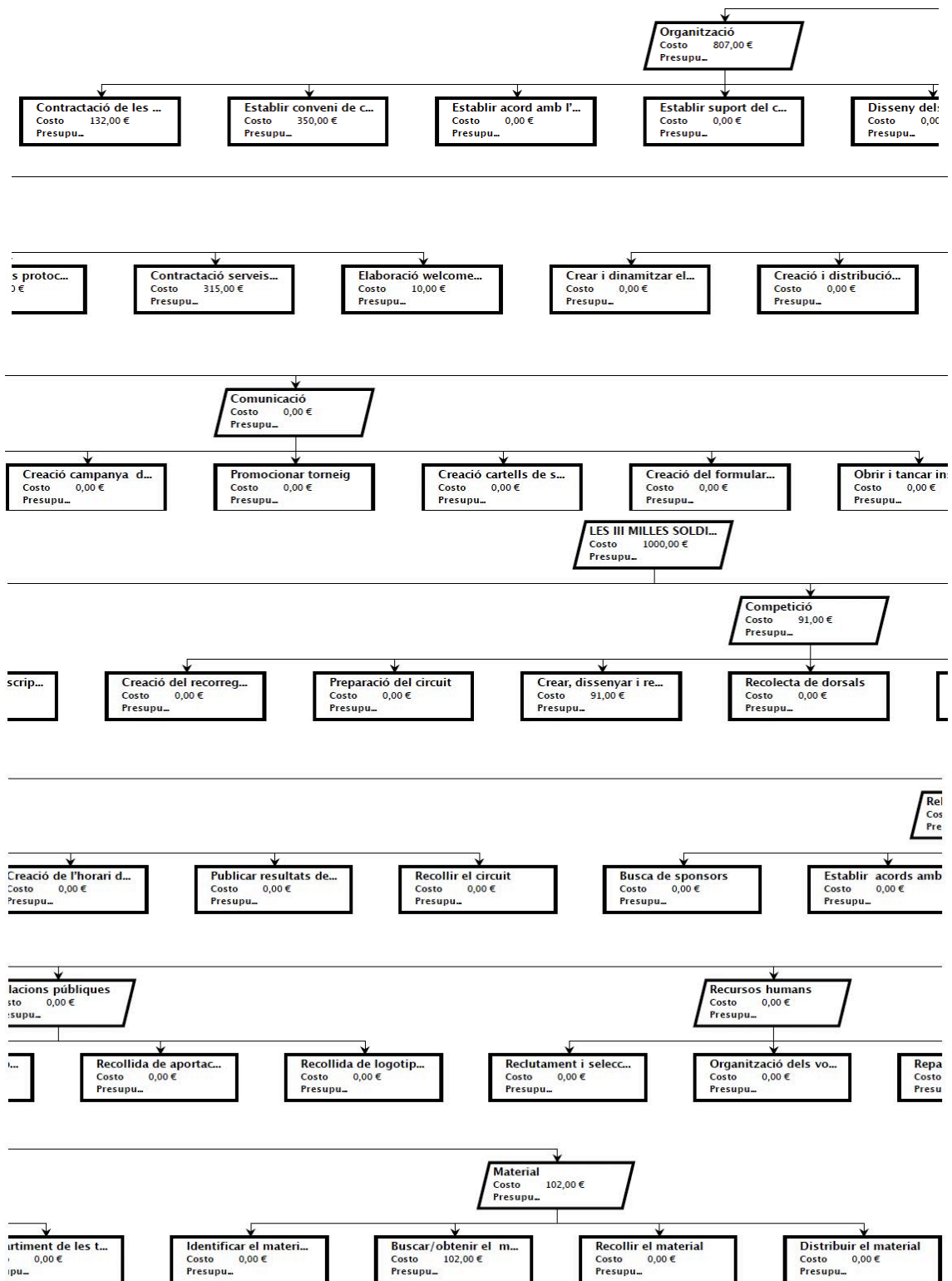


Pel que fa al format de l'aportació solidària, indiqui la seva preferència:

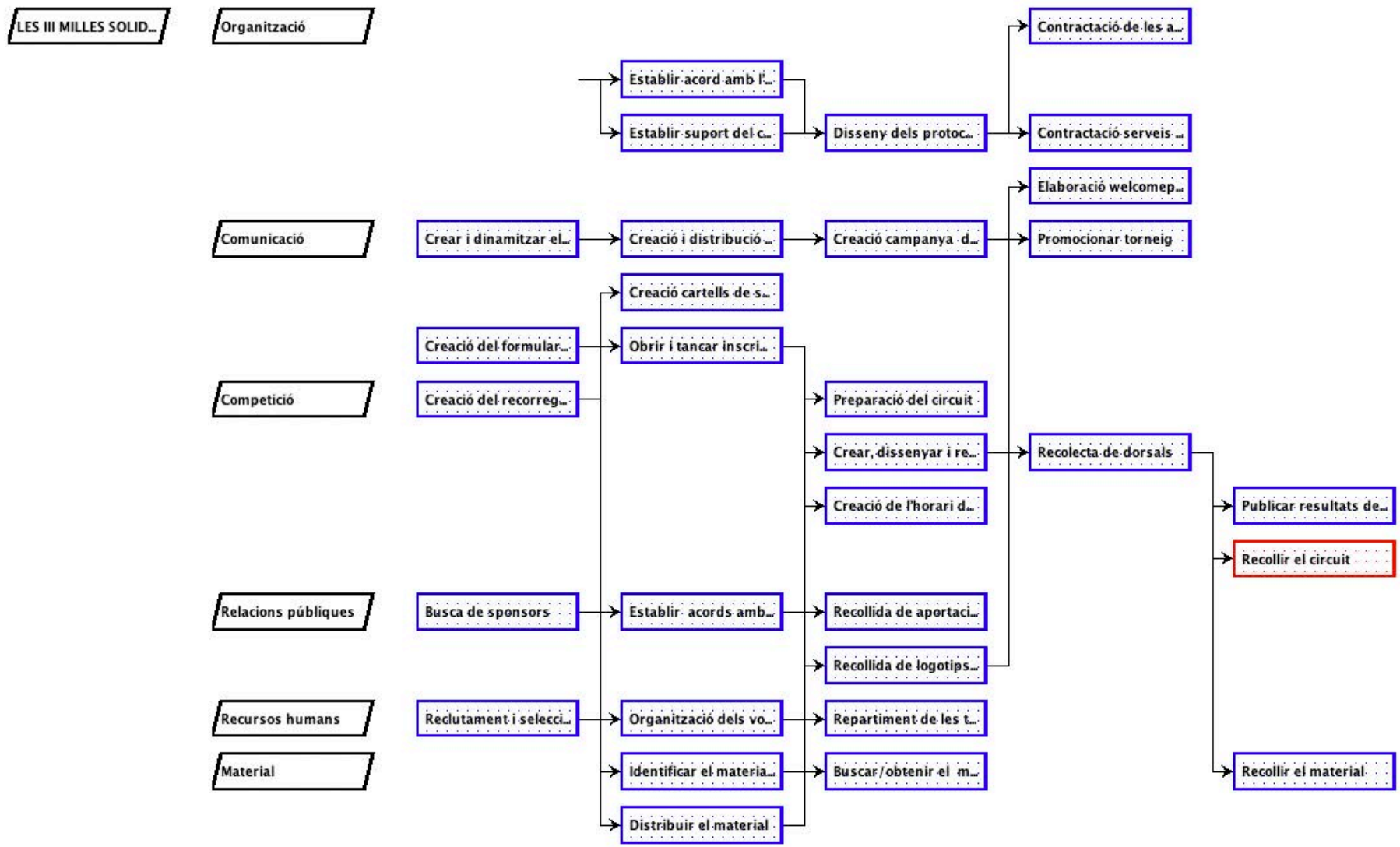
125 respostes



11.5. Estructura de desglossament del treball del Projecte Libre



11.6. Diagrama de xarxes Project Libre



11.7. Resum d'assignació de recursos humans i material del Projecte Libre

11.7.1. Recursos humans

ID del Recurso		Nombre del recurso	
3		Project manager	
ID de Tarea	Tarea	Trabajo	
1	LES III MILLES SOLDIÀRIES	0,8 horas	
		<hr/>	
		0,8 horas	
4		Coordinador d'	
ID de Tarea	Tarea	Trabajo	
2	Organització	0,8 horas	
		<hr/>	
		0,8 horas	
5 Encarregat d'organització			
ID de Tarea	Tarea	Trabajo	
5	Establir acord amb l'ajuntament	2,16 horas	
8	Contractació serveis mèdics	5,34 horas	
3	Contractació de les	5,34 horas	
9	Elaboració welcomepack	2,16 horas	
		<hr/>	
		15 horas	
6 Encarregat d'organització			
ID de Tarea	Tarea	Trabajo	
6	Establir suport del consell	2,851 horas	
7	Disseny dels protocols d'accident	26,849 horas	
4	Establir conveni de col·laboració	2,851 horas	

ID del Recurso		Nombre del recurso		
				32,551 horas
7		Coordinador de		
ID de Tarea		Tarea	Trabajo	
10		Comunicació	0,8 horas	
			<hr/>	0,8 horas
8		Encarregat de		
ID de Tarea		Tarea	Trabajo	
15	Creació cartells de senyalització		2,851 horas	
13	Creació campanya de		13,649 horas	
12	Creació i distribució del cartell		4,831 horas	
			<hr/>	21,331 horas
9		Encarregat de		
ID de Tarea		Tarea	Trabajo	
16	Creació del formulari d'inscripció		2,16 horas	
14	Promocionar torneig		70 horas	
17	Obrir i tancar inscripcions.		42 horas	
11	Crear i dinamitzar el compte d'		2,16 horas	
			<hr/>	116,32 horas
10		Coordinador de		
ID de Tarea		Tarea	Trabajo	
18		Competició	4 horas	
			<hr/>	4 horas

ID del Recurso		Nombre del recurso	
11 Encarregat de competició			
ID de Tarea	Tarea	Trabajo	
20	Preparació del circuit	5,491 horas	
25	Recollir el circuit	1,32 horas	
19	Creació del recorregut	28,248 horas	
		<hr/>	
		35,059 horas	

12 Encarregat de competició			
ID de Tarea	Tarea	Trabajo	
22	Recolecta de dorsals	1 hora	
23	Creació de l'horari de la cursa	1 hora	
24	Publicar resultats de la cursa	1 hora	
21	Crear, dissenyar i repartir dorsals	16,34 horas	
		<hr/>	
		19,34 horas	

13 Coordinador de relacions			
ID de Tarea	Tarea	Trabajo	
29	Recollida de aportacions	41,36 horas	
27	Busca de sponsors	122,4 horas	
30	Recollida de logotips i	41,36 horas	
28	Establir acords amb els	40 horas	
		<hr/>	
		245,12 horas	

14 Coordinador de recursos			
ID de Tarea	Tarea	Trabajo	
33	Organització dels voluntaris	24 horas	
34	Repartiment de les tasques	8 horas	
32	Reclutament i selecció del	120 horas	

ID del Recurso	Nombre del recurso	
		152 horas

15 Coordinador de material

ID de Tarea	Tarea	Trabajo
36	Identificar el material necessari	33,36 horas
37	Buscar/obtener el material	84 horas
39	Distribuir el material	4 horas
38	Recollir el material	4 horas
		125,36 horas

11.7.2. Recursos materials

17 Assegurança cursa

ID de Tarea	Tarea	Trabajo
3	Contractació de les	1
		0 horas

19 Cinta

ID de Tarea	Tarea	Trabajo
37	Buscar/obtener el material	1
		0 horas

20 Samarretes

ID de Tarea	Tarea	Trabajo
9	Elaboració welcomepack	1
		0 horas

ID del Recurso		Nombre del recurso	
21		Estampació de	
ID de Tarea	Tarea	Trabajo	
9	Elaboració welcomepack	1	0 horas

22		Piques	
ID de Tarea	Tarea	Trabajo	
37	Buscar/obtenir el material	1	0 horas

23		Bossa welcomepack	
ID de Tarea	Tarea	Trabajo	
9	Elaboració welcomepack	1	0 horas

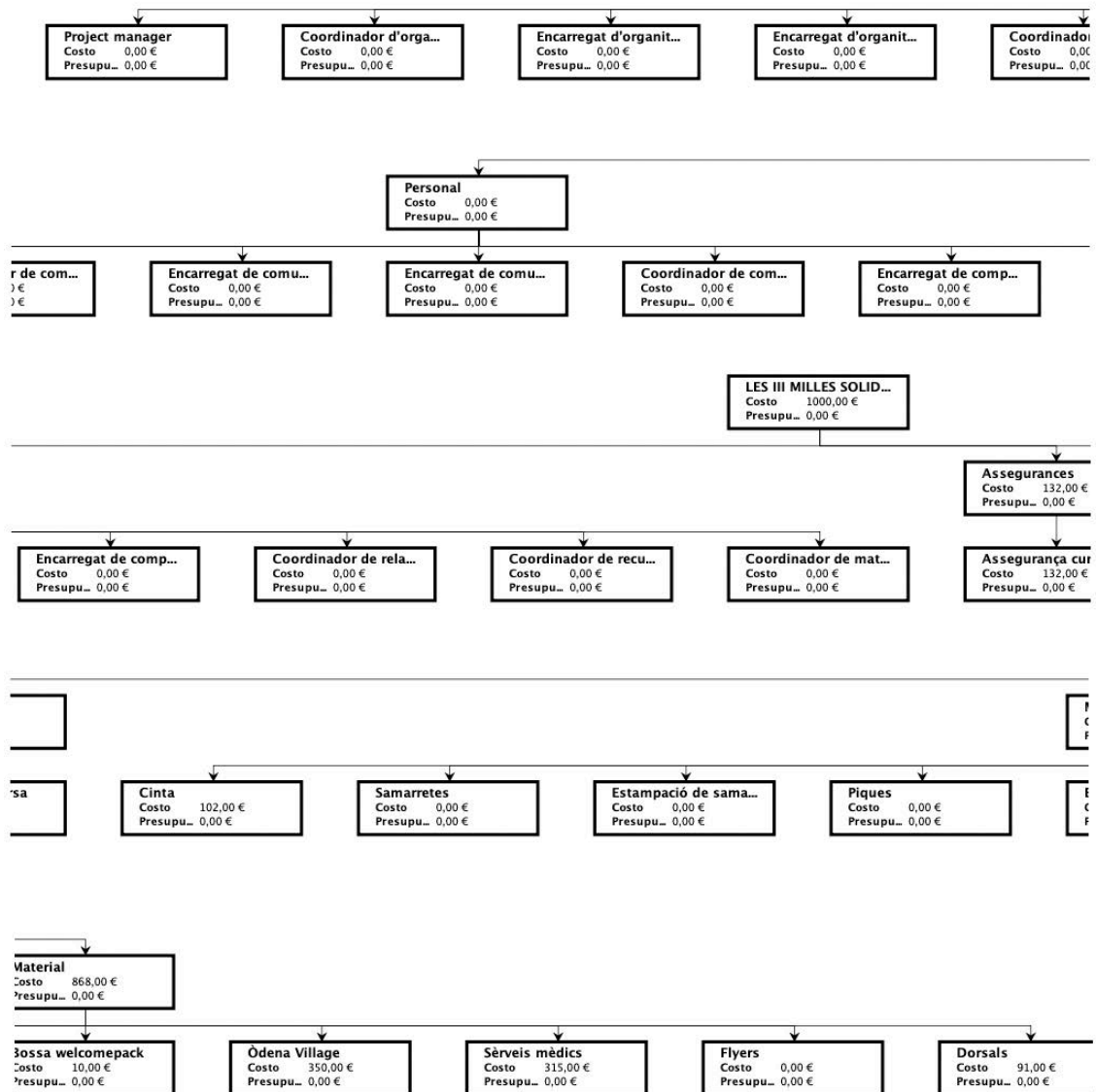
24		Òdena Village	
ID de Tarea	Tarea	Trabajo	
4	Establir conveni de col·laboració	1	0 horas

25		Sèrveis mèdics	
ID de Tarea	Tarea	Trabajo	
8	Contractació serveis mèdics	1	0 horas

ID del Recurso		Nombre del recurso	
26		Flyers	
ID de Tarea	Tarea	Trabajo	
9	Elaboració welcomepack	1	0 horas

27		Dorsals	
ID de Tarea	Tarea	Trabajo	
21	Crear, dissenyar i repartir dorsals	1	0 horas

11.8.EDT dels recursos humans i materials



11.9.Pòlisa d'assegurances

**PROYECTO**

Referencia: 49267390

Página: 3

MGS ACCIDENTES COLECTIVO TEMPORAL

Si el accidente ocurre en el extranjero y el Asegurado no puede ser trasladado a España, la indemnización de los gastos incurridos en concepto de asistencia sanitaria, se limitarán a 6.000 Euros.

**DURACIÓN SEGURO
MONEDA**HASTA EL 9 DE MAYO DE 2022
EUROS**PRECIO DEL SEGURO****PRIMA ÚNICA: 131,42****TAMBIÉN PROTEGEMOS SUS DERECHOS**

El Tomador, Asegurado y/o Beneficiario, podrán dirigirse al **Servicio de Atención al Cliente** para cualquier consulta, sugerencia, queja o reclamación, mediante escrito a este servicio, sito en Avda. Diagonal, 543, 08029 Barcelona; por teléfono, al 918 073 709; así como a través de nuestra página web www.mgs.es. En el caso de quejas o reclamaciones dispondrán adicionalmente del teléfono gratuito de información 900 592 743.

Asimismo, podrán dirigirse por escrito, al Defensor del Cliente "D.A. Defensor S.L.", calle Velázquez, 80, 1º D, 28001 Madrid, al teléfono 913 104 043, así como a través del e-mail reclamaciones@da-defensor.org.

En caso de disconformidad con lo resuelto por cualquiera de las instancias anteriores, o si no ha obtenido respuesta en el plazo de dos meses, puede acudir al servicio de Reclamaciones de la Dirección General de Seguros y Fondos de Pensiones, Paseo de la Castellana, 44, 28046 Madrid o a www.dgsfp.mineco.es/reclamaciones.

Todo ello de acuerdo con el Reglamento para la Defensa del Cliente de la Entidad, disponible en www.mgs.es y que da cumplimiento a la legislación vigente en la materia y en especial a la normativa aplicable al sector asegurador, Orden ECO/734/2004, de 11 de marzo, sobre los Departamentos y Servicios de Atención al Cliente y el Defensor del Cliente de las Entidades Financieras. Se informa que la Entidad no está adherida a ninguna junta arbitral de consumo.

TRATAMIENTO DE DATOS DE CARÁCTER PERSONAL

Para dar cumplimiento a sus obligaciones MGS, Seguros y Reaseguros S.A., como responsable de tratamiento, le facilita la siguiente información básica sobre protección de datos:

Finalidades:

- Gestión de los contratos de seguro.
- Envío de comunicaciones comerciales sobre productos y servicios financieros y de seguro ofertados y actividades impulsadas por la compañía, que entendamos adecuados a sus necesidades, gustos y aficiones.
- Realización de encuestas de satisfacción, incluso tras la finalización de la relación contractual.
- Consulta a los ficheros sobre solvencia patrimonial y crédito.

Legitimación:

- Consentimiento contractual.
- Interés legítimo del responsable del tratamiento.
- Cumplimiento de una obligación legal aplicable al responsable del tratamiento.

Destinatarios:

- En su caso, Organismos Públicos o Privados relacionados con el sector asegurador, con fines estadísticos, actuariales o de prevención del fraude en la selección de riesgos y en la liquidación de siniestros.

11.10.Pressupost servei mèdics



David Zamora <David.Zamora@falck.com>
para mi, david.zamora@falck.com

18 mar 2022, 12:33 ☆ ↶ ⋮

Hola Nil

Per a 4h de servei son = **260€**

Si féssim 5h = **325€**

La hora de l'ambulància la podem fer a 65€/h que es el mínim que puc fer-te.

Preu es ja preu final perquè el transport sanitari està exempt d'iva.

Quan ho tinguis clar m'ho dius per reservar data etc...

Estem en contacte.

Salut!

David Zamora
Responsable Comercial
Tel: 637 02 64 29

11.11.Pressupost dels dorsals



SERBLOC S.L. CIF: B-60599081

Fecha:	04/03/2022
Nº Ppto:	MR-058-22
Comercial:	Maribel Rubio
Email:	marubio@serbloc.es

Att. Sr. Nil Vidal

nil.viga@gmail.com



DORSALES PERSONALIZADOS

- ✓ Personalizamos su dorsal según sus indicaciones
(nombre del atleta, talla del obsequio, código QR...)
- ✓ Incluye la realización de 1 diseño del dorsal
- ✓ Realizados en impresión digital a todo color
- ✓ Empaquetados en bolsas transparentes

Inscrito Registro Mercantil de Barcelona. Tomo 272015. Hoja B-113849

Medida	Material	Impresión	Cantidad	Precio/Ud.
20 x 15 cm.	Pretex 90 gr.	Color	100	0,70 €
23 x 20 cm.	Pretex 90 gr.	Color	100	0,80 €

OFERTA

11 €

Caja de
1000
imperdibles

Tarifas sujetas a modificaciones dependiendo del diseño.
Plazo de entrega: 3/5 Días aprox.
Forma de pago: Anticipada mediante transferencia



673 428 137

serbloc@serbloc.es

www.serbloc.es

Badajoz: Avda. José M^o Alcaraz y Alenda, 026, B-1, 6B - 06011
Barcelona: Collsabadell 74, 2^a - 08450 Llinars del Vallès

dorsales
cinta de balizamiento
pancarta en bobina
fly banners
cinta de meta
arcos hinchables
vallas pop-up
photocall

11.12.Pressupost cinta de senyalització

grupo embal NORENDE S.L.

CIF. BB6164233
C/ Carlos Jimenez Diaz, 11
Avenida de Honoras
28806 Madrid

info@grupoembal.com

Telefonos: 91 670 79 52 / 91 670 79 51

FACT PROFORMA 95999

CLIENTE 043525 NIL VIGA CIF/NIF Tel.	Agencia: MARIA DIEGUEZ, MARIA DIEGUEZ	Fecha: 04-03-22
--	---------------------------------------	------------------------

CONCEPTOS

Ref.	Descripción	Cantidad	Precio	% Dto.	% IVA	Total
T	Lámina blanca 8cm X 250m	24	6,750		21,0	162,00
		1			21,0	
PG	PORTES GRATUITOS	1			21,0	
BANCO2	ES83 0049 4448 87 2710006056 SANTANDER	1			21,0	

FORMA DE PAGO Contado

BANCO DE SANTANDER: ES83 0049 4448 8727 1000 6056



LO TENEMOS EN STOCK!

TOTALES

importe neto 162,00

Impuestos/TAX 34,02

196,02 Euro

11.13. Informe resum del projecte

Dates			
Start	1/10/21 8:00	Finish	9/05/22 13:00
Baseline Start		Baseline Finish	
Actual Start		Actual Finish	

Duration			
Scheduled	156,5 days	Remaining	156,5 days
Baseline	0 days	Actual	0 days
		Percent Complete	0%

Work			
Scheduled	810,882 horas	Remaining	810,882 horas
Baseline	0 horas	Actual	0 horas

Costs			
Scheduled	1000,00 €	Remaining	1000,00 €
Baseline	0,00 €	Actual	0,00 €
		Variance	0,00 €

Notes			

11.14. Informe de tancament del projecte

INFORME DE TANCAMENT DEL PROJECTE	
1.COMENTARI GENERAL	
2.INFORME DE SITUACIÓ FINAL	
<u>Ítem</u>	<u>Descripció</u>
Abast	
Cronograma	
Cost	
Objectius del projecte	

3.INFORMACIÓ SOBRE ELS PARTICIPANTS EN EL PROJECTE	
<u>Lloc de treball</u>	<u>Descripció</u>
Project manager	
Coordinador d'organització	
Encarregat d'organització 1	
Encarregat d'organització 2	
Coordinador de comunicació	
Encarregat de comunicació 1	
Encarregat de comunicació 2	
Coordinador de competició	
Encarregat de competició 1	
Encarregat de competició 2	
Coordinador de relacions públiques	

Coordinador de recursos humans	
Coordinador de material	
4.MILLORA	
<u><i>Ítem</i></u>	<u><i>Descripció</i></u>
Lliçons apreses	
Principals problemes detectats	
Propostes de millora	
5.CONFIGURACIÓ FINAL DEL PROJECTE	
<u><i>Ítem</i></u>	<u><i>Descripció</i></u>
Lliuraments del projecte	
Documentació interna generada durant el projecte	
Peticions de canvi sol·licitades	

Reclamacions del projecte	
----------------------------------	--

