

PROPOSTA DE MILLORA DEL PATI DE P3 DE L'ESCOLA PIA DE CALELLA

Treball Final de Grau

Autora: Meritxell Matas Folch

meritxellmfl@blanquerna.url.edu

Tutora: Mireia Civís Zaragoza

Doble Titulació en Educació Infantil. Treball Final de Grau

Facultat de Psicologia, Ciències de l'Educació i de l'Esport Blanquerna

Universitat Ramon Llull

20 de maig de 2022

ÍNDIX

INTRODUCCIÓ	4
MARC TEÒRIC	5
El joc	5
La importància del joc en el procés de desenvolupament	5
Els patis escolars	6
Necessitat de transformació	7
Normativa sobre els patis escolars	7
Què ha de tenir un pati per ser un espai educatiu i segur?	9
OBJECTIUS	10
CONTEXTUALITZACIÓ	11
L'Escola	11
Espais exteriors	12
El pati Gran	12
El claustre	12
El claustre de les pedretes	13
El pati dels Til·lers	13
El pati de P3	13
DETECCIÓ DE NECESSITATS	15
Graella d'Observació	15
Característiques, distribució i organització	15
Accessibilitat i seguretat	16
Elements i materials	16
Organització i gestió del temps	16
Activitats i propostes	17
Qüestionari a les educadores	17
Detecció de necessitats a partir de les accions dels infants	18
L'equilibri i l'escalada	18
El descans	19

Un espai verd	20
El joc simbòlic	20
PLA D'ACCIÓ	21
Zona d'escombraries, higiene i font	23
Zona de recollida (emmagatzematge)	24
Zona de descans (propostes relaxades)	25
Zona de jocs tradicionals	27
Zona d'equilibris	28
Sorral	30
Estructures fixes	31
Zona verda	33
Zona de joc simbòlic	35
Zona de les mestres	36
INTERVENCIÓ EDUCATIVA: DONEM VIDA AL PATI	37
Justificació	37
Planificació i disseny	38
Desenvolupament	44
Avaluació	47
Valoració	47
CONCLUSIONS	48
LIMITACIONS I PROSPECTIVA	49
REFERÈNCIES BIBLIOGRÀFIQUES	50
ANNEXOS	51
ANNEX 1: Graella d'observació sobre l'espai i les propostes del pati	53
ANNEX 2: Respostes del qüestionari per part de les educadores	63
ANNEX 3: Plànol de l'estat actual del pati	67
ANNEX 4: Plànol de la proposta de millora del pati	68
ANNEX 5: Graelles d'avaluació infant per infant	69

INTRODUCCIÓ

En els darrers anys s'ha canviat la concepció que es tenia sobre l'ús i funció dels patis escolars, els quals habitualment s'han considerat com un temps de descans entre períodes de treball (Eiviño, 2007). Tanmateix, a partir de diferents estudis i de la investigació s'ha demostrat que el pati ofereix multitud d'oportunitats i possibilitats per desenvolupar activitats lúdiques i jocs que promouen nous aprenentatges, valors i actituds, i que afavoreixen el procés de desenvolupament dels infants.

Així mateix, amb aquest estudi ens proposem elaborar una proposta de millora en un dels espais exteriors de l'Escola Pia de Calella. Les motivacions que han conduït a realitzar aquesta proposta sobre el pati de P3 han estat, d'una banda, la voluntat de modificar el pati actual oferint noves propostes i activitats perquè aquest esdevingui significatiu pels infants de P3, qui passen molt temps de la jornada escolar en aquest espai. De l'altra, el fet de compartir aquesta necessitat de millora amb les mestres i l'equip directiu de l'escola, la qual cosa es troba molt lligada a alguns dels principis de què fa esment Martínez-Celorrio (2008), com són la necessitat que les universitats i les escoles treballin conjuntament i es generi una relació de retroalimentació entre ambdues parts i la importància del model de sistemes integrats. D'acord amb Best i Holmes (2010), aquest model implica la interacció i la implementació d'evidències i la posada en pràctica dels resultats de la recerca, en aquest cas, la proposta de millora. Recuperant els principis de Martínez-Celorrio (2008), amb aquest estudi pretenem fusionar la fonamentació teòrica, la pràctica i la reflexió.

Aquest article està estructurat de tal manera que s'inicia amb la fonamentació teòrica referent al tema central d'aquest estudi i seguidament, s'exposa la pregunta plantejada inicialment concretada en tres objectius específics. A continuació d'aquests, procedim a contextualitzar l'escenari on centrem la nostra proposta de millora i a conèixer i comprendre l'origen i motius de la petició per part de l'escola i de la seva consegüent detecció de necessitats. Tot seguit, presentem el pla d'acció complementat amb la intervenció educativa realitzada al respecte. Finalment, s'exposen els resultats i conclusions extretes a partir del disseny i execució de la proposta de millora i les consegüents limitacions i prospectiva de futur d'aquest projecte.

MARC TEÒRIC

El joc

D'acord amb Vendrell (2009), podem definir el joc com una activitat agradable i lliure, on l'infant és el protagonista de l'acció i que es basa en l'esperit de descoberta i de curiositat infantil. És un espai de comunicació i expressió a partir de la creació d'una identitat pròpia i significativa d'acord amb les característiques pròpies de cada edat, i on té lloc una relació social a través de la interacció amb un mateix, amb els altres i amb l'entorn i context.

El joc ho és tot per als infants. Els primers anys de vida són els més importants, i tot el que succeeix en aquests anys es troba relacionat amb el joc i és quan es construeix la base de tots els coneixements que es van desenvolupant amb el pas del temps. Uns dels elements que, des del principi, són fonamentals perquè es produeixi la gran experiència del joc són l'autonomia i la llibertat. Sense aquestes oportunitats de joc durant els primers anys de vida, en el futur, es poden desencadenar unes conseqüències negatives pel desenvolupament d'aquests infants (Tonucci, 2015).

La importància del joc en el procés de desenvolupament

Centrant-nos en el procés de desenvolupament dels infants i destacant les afirmacions de López (2010), el desenvolupament infantil es troba estretament vinculat amb el joc, ja que és una activitat natural i espontània a la qual l'infant li dedica tot el temps possible, i a través de la seva pràctica, desenvolupa la seva personalitat i habilitats socials i les seves capacitats cognitives i psicomotrius. També és considerat com un dels primers llenguatges de l'infant a partir del qual expressa els seus interessos i sentiments i es troba vinculat a la creativitat, a la resolució de conflictes i al desenvolupament del llenguatge.

En definitiva, el joc té una funció educativa amb relació al desenvolupament de les capacitats motrius, mentals, socials, afectives i emocionals de l'infant i estimula la capacitat d'observació, d'exploració i d'experimentació de l'entorn. A través del joc, l'infant va reestructurant els seus conceptes sobre el món, a la vegada que es descobreix a ell mateix.

A la següent taula, d'acord amb López (2010), s'exposen els beneficis que aporta el joc amb relació a les diferents àrees implicades en el procés de desenvolupament dels infants:

BENEFICIS DEL JOC SOBRE LES ÀREES DEL DESENVOLUPAMENT			
Desenvolupament psicomotriu	Desenvolupament cognitiu	Desenvolupament social	Desenvolupament emocional
<ul style="list-style-type: none"> - Equilibri - Força - Manipulació d'objectes - Domini dels sentits. - Discriminació dels sentits. - Coordinació oculo-manual. - Capacitat d'imitació. - Coordinació motriu. 	<ul style="list-style-type: none"> - Estimulació de l'atenció, la memòria, la imaginació, la creativitat, la discriminació de la fantasia i de la realitat, i el pensament científic i matemàtic. - Desenvolupament del rendiment, la comunicació i el llenguatge, i el pensament abstracte. 	<p><u>Jocs simbòlics</u></p> <ul style="list-style-type: none"> - Processos de comunicació i cooperació amb els altres. - Coneixement del món de l'adult. - Preparació per la vida laboral. - Estimulació de la moralitat. <p><u>Jocs cooperatius</u></p> <ul style="list-style-type: none"> - Comunicació, unió confiança en si mateixos. - Desenvolupament de les conductes socials. - Disminució de les conductes agressives i passives. 	<ul style="list-style-type: none"> - Desenvolupament de la subjectivitat de l'infant. - Satisfacció emocional. - Control d'ansietat. - Control d'expressió simbòlica de l'agressivitat. - Resolució de conflictes. - Patrons d'identificació sexual.

Figura 1: Els beneficis del joc respecte a cada àrea del desenvolupament. **Font:** López (2010).

Els patis escolars

Els patis escolars ofereixen una multiplicitat d'usos els quals els converteixen en espais diferenciats i en uns dels més utilitzats i aprofitats pel centre, ja que són espais molt visibles i amb molts elements i recursos que afavoreixen l'aprenentatge dels infants i aporten una gran quantitat de beneficis educatius (Marín, Molins, Martínez, Hierro i Aragay, 2010).

Seguint amb les afirmacions d'aquesta autoria i respecte a la integració de l'estona de pati a l'horari lectiu de l'alumnat, el joc esdevé un recurs molt valuós que afavoreix el desenvolupament dels infants i es troba estretament lligat al desenvolupament de les competències bàsiques centrades en el desenvolupament personal i en el fet de conviure amb els altres i a les normes socials de convivència.

Necessitat de transformació

En l'actualitat, gràcies a diversos estudis i grups de recerca, es pot constatar com els infants presenten moltes més dificultats a l'hora de jugar i relacionar-se en el mateix entorn i amb les mateixes propostes respecte a les anteriors generacions. Aquest fet es deu, tal com assegura Serra (2019), a la percepció d'aquests espais com avorrits i perillosos, la qual cosa causa la reclusió en espais privats on la majoria del temps és dedicat al contacte i ús de les pantalles i les tecnologies.

Respecte a l'estat actual de la gran majoria de patis de les escoles catalanes, Cols i Fernández (2021) els descriuen com a espais plans, principalment de ciment, cautxú i plàstic i ocupats per pistes esportives i sense ombra. Les propostes que s'hi ofereixen solen ser monòtones i amb poques oportunitats de joc i no responen a les necessitats dels infants que els habiten.

En els últims anys, la necessitat de transformar i millorar els patis escolars s'ha fet present en molts àmbits i ha agafat més força dins de la nostra societat:

«... Però l'alarmant dificultat dels nens a l'hora de realitzar jocs de qualitat, d'establir relacions amb els seus iguals, de realitzar exercici físic i tenir contacte amb la natura, fa que una part de la societat estigui convençuda que ha arribat el moment de fer canvis importants. Perquè si el que realment es vol és crear espais on els nens gaudeixin, interactuïn amb altres persones, es moguin i aprenguin, els parcs i patis han de transformar-se». (Serra, 2019).

Normativa sobre els patis escolars

A l'hora d'introduir canvis als patis escolars, cal tenir en compte la normativa establerta per les diverses institucions com és el cas del Ministeri d'Educació Espanyol on al Boletín Oficial del Estado (2010), concretament a l'article 6: *Instal·lacions i condicions materials dels centres que ofereixen el segon cicle de l'Educació Infantil*, del Títol II: *Dels centres d'Educació Infantil*, fa referència a:

“Un patio de juegos, de uso exclusivo del centro, con una superficie adecuada al número de puestos escolares autorizados y nunca inferior a 150 metros cuadrados para cada seis unidades o fracción, con horario de utilización diferenciado en el caso de que se escolaricen alumnos de otras etapas educativas” (BOE, 2010).

Referent a la Unió Europea, la documentació de referència a considerar, es troba recollida a la Norma UNE-EN 1176 (2008), concretament al primer capítol UNE-EN 1176-1, o bé, a la seva versió oficial en espanyol, on es recullen tots els requisits generals de seguretat i mètodes d'assaig respecte a l'equipament de les àrees de joc i superfícies.

En aquesta norma queda recollida tota la legislació i normativa referent a requisits de seguretat i mètodes de càlcul i d'assaig, entre d'altres, a tenir en compte durant el disseny d'un espai i dels seus materials i propostes.

Finalment, respecte al Departament d'Educació de Catalunya (2016), trobem uns criteris a tenir en compte durant la construcció de nous edificis per a centres docents públics a Catalunya, on s'esmenta el següent amb relació al pati destinat als infants d'Educació Infantil:

- En els centres d'Educació Infantil i Primària, el pati d'Infantil se situarà pròxim a la zona de parvulari i serà una zona de jocs específica per als infants de 3, 4 i 5 anys, separada de la resta amb una tanca d'1 m d'alçada.
- El pati ha de comptar amb un accés directe a uns lavabos sense entrar al centre.
- És recomanable reforçar les portes practicables d'accés al pati amb suports metàl·lics convenientment ancorats i fonamentats.
- Tota la zona de pati ha de tenir suprimides les barreres arquitectòniques i els desnivells que es produeixen es protegiran amb barreres de protecció.
- Ha de comptar amb un difusor acústic connectat amb l'equip de megafonia situat a la recepció i amb altres equipaments específics com papereres, bancs, font, entre d'altres.

Què ha de tenir un pati per ser un espai educatiu i segur?

D'acord amb Wood, Martin i White (2004) i tal com hem esmentat anteriorment, els infants actualment tenen poques oportunitats de joc lliure i de contacte amb el món exterior. Així mateix, considerem que l'escola és una oportunitat per connectar els infants amb aquest món natural i crear una generació futura que valori i preservi la naturalesa.

Per tant, aquests autors afirmen que els elements i components bàsics i imprescindibles que hauria de tenir un espai exterior de joc per infants són principalment:

- Elements naturals com l'aigua, la sorra, plantes i flors autòctones que afavoreixin l'exploració i la interacció i que atreguin insectes (papallones, cuques, abelles...).
- Elements amb diversitat de colors, textures i materials.
- Estructures, elements i materials que poden ser modificats fent ús de la creativitat i de la imaginació, incloent-hi peces i parts soltes.
- Llocs on seure, poder-se inclinar, descansar i proporcionar refugi, ombra, privacitat i socialització.

Així mateix, l'Institut d'Infància i d'Adolescència i l'Ajuntament i el Consorci d'Educació de Barcelona (2021), estableixen sis criteris per a un bon pati, naturalitzat, coeducatiu i comunitari, els quals s'exposen a continuació:

1. Ha de ser un espai *valuós d'aprenentatge, de coeducació i de convivència dins de l'escola* integrat en el projecte educatiu del centre, amb equitat de gènere, gestió positiva de conflictes, inclusió i corresponsabilitat i protagonisme dels infants.
2. Ha de poder oferir *diversitat d'ambients i activitats lúdiques i creatives* amb materials atractius i estimulants i amb reptes per a totes les edats i capacitats que estimulin el joc autònom en un ambient actiu, semiactiu i tranquil.
3. Ha de *garantir el contacte amb la natura (verd, terra i aigua)* combinant superfícies amb terra permeable i tou, sorra i paviment, oferir contacte amb la vegetació a través d'arbres, jardineres, jardins verticals, hort, entre d'altres. Hi ha d'haver presència d'aigua, tant per beure, com per jugar i experimentar. Els diferents elements fixes i estructures han d'estar creades amb elements naturals.

4. Ha de ser un espai *confortable i connectat amb l'entorn* amb ombra a l'estiu i zones assolellades a l'hivern. També, ha de comptar amb fonts, bancs, papereres i una zona per guardar tot el material, ha de ser de fàcil accés i ha d'estar connectat amb l'entorn i les aules.
5. Ha de comptar amb una *distribució equilibrada dels espais*, els quals han de ser accessibles per tots els infants i s'han de combinar les estructures fixes i el material mòbil. La distribució ha de permetre comptar amb un espai de qualitat i amb perspectiva de gènere per tots els jocs i activitats.
6. Ha d'oferir *diversitat d'usos per a la comunitat i el veïnat* obrint els patis de l'escola a les tardes i els caps de setmana i ha de ser versàtil per a moltes activitats (educació física, activitats extraescolars, festes, activitats a l'aire lliure...).

OBJECTIUS

La pregunta de recerca que ens vam plantejar inicialment és *Com podem modificar el pati perquè esdevingui un espai significatiu i educatiu pels infants i pel seu desenvolupament?*

A partir d'aquest interrogant sorgeixen tres objectius. Els dos primers es troben estretament relacionats, els quals són, en primer lloc, *conèixer i descriure l'espai, la seva organització i característiques i els seus elements* i, en segon lloc, *identificar i analitzar les necessitats i punts febles del pati de P3 de l'escola Pia de Calella*. El tercer i últim, el qual sorgeix a partir dels anteriors consisteix a *elaborar una proposta de millora de l'estona de pati amb noves dinàmiques, activitats i jocs per afavorir l'aprenentatge i desenvolupament dels infants*.

CONTEXTUALITZACIÓ

L'Escola

El centre on s'emmarca aquest estudi i l'escenari de la detecció de necessitats amb relació a la millora d'un dels seus espais exteriors i de la consegüent proposta és l'escola Pia de Calella. Aquesta escola pertany a la xarxa d'escoles Pia de Catalunya fundada per Josep de Calassanç al segle XVI, les quals són escoles concertades i compromeses amb el canvi social a partir dels valors de l'Evangeli (Escola Pia de Catalunya, 2020).

En concret, l'Escola Pia de Calella va obrir les portes l'any 1819 amb l'objectiu de mantenir fidel l'esperit innovador i de servei de Sant Josep de Calassanç i aconseguir que els seus alumnes esdevinguin persones íntegres i responsables per construir el seu futur i ser feliços (Escola Pia de Calella, 2018). Seguint amb els seus principis, l'escola es defineix com a acollidora, integradora, innovadora, participativa, motivadora i responsable. És una escola que acull infants des de l'inici del segon cicle d'Educació Infantil fins a Batxillerat, repartits en dos edificis. En el cas de les etapes d'Educació Infantil i d'Educació Primària, es troben en un mateix edifici i cada curs està format per dues línies.



Figures 2 i 3: Vistes aèries de l'edifici d'Educació Infantil i Primària de l'escola Pia de Calella.

Font: Pàgina web de l'escola.

Espais exteriors

L'edifici on es troba l'escola, és molt gran i ampli i disposa de diversos espais exteriors i claustres, els quals ens dispoem a fer-ne una descripció a continuació, ja que són el tema central d'aquest estudi.

El pati Gran

És el pati que utilitzen els infants d'Educació Primària. És un espai diàfan, molt gran i obert, on s'ofereixen propostes de diverses tipologies i els infants poden escollir l'espai on passar l'estona d'esbarjo, ja sigui en una de les propostes del pati, en el pati de la calma o a la mediateca, fent jocs de taula. Aquest pati també es fa servir per fer Educació Física, o bé, per fer festes o activitats en dies assenyalats.



Figures 4, 5 i 6: Fotografies del pati Gran de l'escola Pia de Calella. Font: Pàgina web de l'escola.

El claustre

És el claustre principal de l'escola, és un lloc de pas per accedir a la gran majoria d'aulas i espais i és on es fa la sortida dels infants d'Educació Infantil. També s'hi duen a terme algunes sessions d'Educació Física o altres activitats puntuals. Actualment, s'utilitza com a pati pels infants de primer cicle d'Educació Primària a causa de la separació de grups per la Covid-19.



Figures 7, 8 i 9: Fotografies del claustre de l'escola Pia de Calella. Font: Pàgina web de l'escola.

El claustre de les pedretes

És l'altre claustre de l'escola, el qual es fa servir per fer exposicions dels diferents projectes o activitats que es realitzen al llarg del curs i també és on es fan les fotografies de grup. Principalment, és una zona de pas i és el pulmó verd de l'escola.



*Figures 10, 11 i 12: Fotografies del claustre de les pedretes de l'escola Pia de Calella.
Font: Pàgina web de l'escola.*

El pati dels Til·lers

És el pati dels infants de P4 i de P5, tot i que, a vegades, també l'utilitzen grups d'altres cursos i s'hi duen a terme diverses activitats i projectes. Es considera indiscutiblement el millor pati de l'escola, ja que es va reformar recentment. És un espai obert i assolellat amb molts materials d'origen natural, un sorral i un hort.



Figures 13, 14 i 15: Fotografies i vista aèria del pati dels Til·lers de l'escola Pia de Calella.

Font: Pàgina web de l'escola.

El pati de P3

És un espai d'ús exclusiu pels infants de P3, ja que se'n fa ús en diferents moments del dia i el temps que se li dedica varia depenent del moment del curs. Durant el període d'adaptació, és un espai d'ús freqüent i en determinades èpoques del curs, també se li dona molt ús i per això, sempre està disponible pels infants de P3.



Figures 16, 17 i 18: Fotografies del pati de P3 de l'escola Pia de Calella. Font: Pàgina web de l'escola.

Aquest espai és el tema central del nostre projecte, ja que la petició de l'escola sorgeix del desig de millorar els espais exteriors de l'escola, i en concret, el pati de P3. És un projecte, el qual ja s'ha abordat amb la millora del pati dels Til·lers, però encara no s'ha tancat, ja que, també es volen millorar altres espais exteriors com és el cas d'aquest pati, al voltant del qual s'emmarca la proposta de millora.

Reformar i millorar aquest pati, és una tasca pendent a nivell d'escola. Es considera imprescindible modificar-lo i enriquir-lo de noves propostes per crear un ambient de benestar, seguretat i gaudí on els infants puguin aprendre i desenvolupar-se a través del joc, l'experimentació i la interacció entre iguals i amb l'entorn.



Figures 19, 20, 21, 22 i 23: Fotografies del pati de P3 de l'escola Pia de Calella. Font: Autoria pròpia.

DETECCIÓ DE NECESSITATS

A partir de la petició de l'equip directiu de l'escola, s'engega un procés de detecció de necessitats per comprendre i identificar quines són les principals mancances i prospectiva d'aquest espai tenint en compte els diferents punts de vista i fent una anàlisi del seu estat actual. Aquest procés s'inicia amb l'objectiu *d'identificar i analitzar les necessitats i punts febles del pati de P3 de l'escola Pia de Calella*.

Graella d'Observació

Tenint en compte l'objectiu de *conèixer i descriure l'espai, la seva organització i característiques i els seus elements*, s'ha elaborat una graella d'observació (vegeu l'instrument a l'annex 1), formada per diferents categories, subcategories i indicadors o ítems, la qual s'ha respost a través d'una escala d'estimació segons el grau d'adequació de cada un dels indicadors. La graella d'observació s'ha anat omplint amb les observacions realitzades durant l'estona del pati en intervals concrets de temps entre el 18 d'octubre i el 5 de novembre de 2021. Aquesta recollida d'informació i de dades ha servit per poder fer una descripció rica i detallada de l'objecte d'aquest estudi, la qual s'exposa a continuació tenint en compte els aspectes més rellevants d'acord amb la finalitat d'aquesta detecció de necessitats.

Característiques, distribució i organització

És un espai en forma rectangular que es troba a l'aire lliure i no compta amb cap zona coberta o porxo. Està envoltat de parets i murs molt alts i el material que més abunda és el ciment, tot i que compta amb una zona de terra tou i una altra de sorra. També compta amb quatre arbres.

És prou ampli per un grup d'infants, però a l'hora d'agrupar les dues aules de P3 i tenint en compte que l'espai està dividit en dues meitats per respectar els grups bombolla a causa de la Covid-19, queda bastant reduït i mal repartit. L'espai compta amb uns elements fixos situats un al costat de l'altre i amb un espai diàfan ampli, tot i que no s'aprofita suficient i les propostes que s'hi ofereixen són limitades amb relació al desenvolupament de capacitats i l'aprenentatge dels infants.

Accessibilitat i seguretat

El fet que sigui un espai diàfan, pla i delimitat, esdevé de fàcil accés i circulació pels infants i facilita la visió per part de les mestres des de qualsevol angle. Tanmateix, només hi ha un lavabo el qual es troba en una aula del costat del pati, les mestres no hi tenen visió i els infants no poden anar-hi sols, ja que no és accessible ni està adaptat a la seva edat, per tant, sempre hi ha d'haver un adult controlant aquesta zona. En cas d'emergència o de molts infants amb la necessitat d'anar al lavabo, una mestra els ha d'acompanyar als lavabos que es troben a l'aula.

Seguint amb la seguretat de l'espai, hi ha alguns aspectes, com són les portes d'accés o els murs que delimiten l'espai, entre d'altres, que poden esdevenir perillosos pels infants. També hi ha elements fixes i mòbils, els quals no són segurs a causa del seu deteriorament i mal estat de conservació, o bé, perquè no són adequats tenint en compte l'edat de l'alumnat.

Elements i materials

L'espai compta amb elements fixes com són un sorral, un tobogan i una caseta de plàstic i amb uns elements mòbils com són uns pneumàtics, uns carretons i unes motos. També hi ha diferents materials i objectes com cubells, pales, cotxes i camions. Tots aquests elements i materials estan molt desgastats, o inclús, alguns estan trencats, però no s'han canviat ni retirat. La seva quantitat és molt inferior a la quantitat d'infants que ocupen aquest espai a la vegada i sempre són els mateixos, no hi ha rotació. A l'hora de la seva recollida, no hi ha una zona concreta per guardar-los, tot queda a la vista, agrupat en diferents zones del pati.

Organització i gestió del temps

El període de temps dedicat a l'estona de pati varia entre una i dues hores, depenent del dia i de la programació establerta. Tenint en compte la quantitat de materials i el poc profit que se li dona a l'espai, esdevé una quantitat de temps desmesurada i que pot repercutir negativament sobre l'aprenentatge i el desenvolupament dels infants a l'escola.

Activitats i propostes

Les propostes plantejades en aquest espai són senzilles, bàsiques i tancades, a causa de la poca diversitat de materials i del poc profit i la falta d'oportunitats d'aprenentatge que s'hi brinden. La majoria d'elles no aporten suficients possibilitats de progrés als infants i no contribueixen a l'assoliment de les seves capacitats. Així mateix, no es promouen propostes relacionades amb el joc simbòlic, les possibilitats exploratòries, la cooperativitat o la creativitat. No obstant això, la seva senzillesa afavoreix l'autonomia dels infants i el desenvolupament de valors i actituds positives envers els companys.

Qüestionari a les educadores

Seguint amb l'anàlisi de les necessitats d'aquest espai i amb la voluntat de conèixer l'opinió i perspectiva de les mestres i educadores que empren aquest espai, es va elaborar un qüestionari amb quatre preguntes el qual es va enviar a quatre participants: les dues tutores de P3, la tècnica de suport i una mestra en pràctiques. A continuació, exposem els resultats més rellevants a tenir en compte a l'hora d'elaborar la proposta de millora de l'espai (vegeu les respostes per participant a l'annex 2).

Referent a la primera pregunta sobre els punts forts o aspectes positius de l'espai, la majoria de les participants valoren positivament el fet de disposar d'un soral i de materials i objectes relacionats amb aquest.

Tanmateix, respecte als punts febles o a aquells aspectes que es troben a faltar a l'espai, trobem diversitat d'opinions entre les participants. Tot i que la majoria de les participants comparteixen el fet de disposar de més estructures i materials de fusta i d'origen natural, a escala individual, també es troben a faltar més jocs, bancs o una zona per seure, gronxadors, rampes, circuits amb diferents materials, entre d'altres.

Finalment, referent a les zones o elements que els agradaria que la proposta de millora contemplés, destaquen una zona de joc simbòlic, una zona per guardar tots els materials, una zona d'equilibri, casetes i cabanes i materials i elements d'origen natural, entre d'altres.

Detecció de necessitats a partir de les accions dels infants

A partir de l'aplicació de la graella d'observació i de les opinions de les diverses mestres, hem pogut conèixer i analitzar les principals fortaleses i mancances de l'espai objecte d'estudi d'aquest projecte, però quines són les necessitats manifestades pels infants durant l'estona d'esbarjo?

A continuació, ens disposem a descriure i analitzar les principals necessitats manifestades pels mateixos infants a partir de les seves accions, les quals, afortunadament, ens aporten molta informació i ens poden ser molt útils a l'hora de desenvolupar la nostra proposta de millora.

L'equilibri i l'escalada

Tenint en compte que el pati és un espai pla, hem pogut observar com els infants busquen estratègies per crear noves propostes i un tipus de joc diferent. Solen utilitzar materials i elements dedicats a una altra funció per inventar-se noves propostes. Tanmateix, el material no és el més indicat, perquè es pot malmetre, o bé, els infants es poden fer mal, ja que en alguns casos no és l'adequat. Aquests aspectes es poden relacionar, sense cap mena de dubte, a les necessitats d'equilibri i de coordinació, les quals es troben enllaçades i a la necessitat de reptar que mostren els infants a partir del seu joc:

Equilibri i coordinació

Com podem observar a les fotografies, els infants solen utilitzar els cubells del soral per construir diferents estructures a partir de les quals posen a prova el seu equilibri i coordinació.



Figures 24, 25 i 26: Fotografies dels infants fent equilibris. Font: Autoria pròpia.

Escalar i enfilarse

Durant l'estona d'esbarjo, els infants solen tenir la necessitat d'enfilarse i escalar, i com que el pati és un espai pla, tal com hem pogut constatar amb les fotografies realitzades, s'enfilen i grimpen sobre elements no destinats a aquest tipus d'activitat.



Figures 27, 38 i 29: Fotografies dels infants fent equilibris. Font: Autoria pròpia.

El descans

En molts moments de l'estona d'esbarjo hem pogut percebre com els infants necessiten un temps per recuperar forces i energia, ja que la durada del pati sol ser entre una hora i dues hores. L'espai no disposa de cap zona ni element dedicat al descans, ni d'una proposta més relaxada o tranquil·la, per tant, els infants realitzen aquest descans utilitzant materials i elements d'altres propostes, o bé, seuen a terra.



Figures 30, 31 i 32: Fotografies dels infants fent equilibris. Font: Autoria pròpia.

Un espai verd

Com es pot veure a les fotografies i com hem esmentat anteriorment, el pati només compta amb quatre arbres, tota la resta és paviment i maons. Els infants es fixen molt en els canvis que es produeixen en aquests arbres i pregunten quan els sortiran les flors. També solen portar a l'aula flors que han trobat al carrer o que tenen a casa seva i quan van a un altre espai exterior de l'escola, es fixen en les plantes i flors que hi ha.



Figures 33, 34 i 35: Fotografies de la superfície del pati. Font: Autoria pròpia.

El joc simbòlic

Hem pogut percebre com el joc simbòlic és una necessitat dels infants al llarg de tots els moments de la jornada escolar, per la qual cosa, també es troba present al pati. Algunes de les situacions observades relacionades amb aquesta necessitat són:

- Dos infants mantenint una conversa telefònica fent ús de les pales del sorral com a telèfon.
- Un grup d'infants utilitzant els carretons com a cadires, les motos com a taules i les galledes com a plats.

Tot i que amb aquestes accions, els infants fan ús de la seva imaginació per crear situacions relacionades amb el joc simbòlic, la falta de materials destinats a aquest, es fa present i és una font de conflictes entre els infants.

PLA D'ACCIÓ

Un cop finalitzada la documentació teòrica respecte al nostre objecte d'estudi i la detecció i anàlisi de les principals necessitats i punts febles del pati de P3, és el moment de centrar-nos en el tercer objectiu d'aquest estudi, el qual consisteix a *elaborar una proposta de millora de l'estona de pati amb noves dinàmiques, activitats i jocs per afavorir l'aprenentatge i desenvolupament dels infants*.

Recuperant les dades extretes a partir de l'anàlisi de necessitats, hem constatat que sobretot calen canvis en la distribució de l'espai i en el nombre de propostes de joc i la diversitat i riquesa d'aquestes. Per aquest motiu, la nostra proposta es basa en la creació de diferents zones amb diverses activitats i propostes de joc, partint principalment de les necessitats manifestades pels infants a través de la seva activitat (equilibri, escalada, descans, espai verd i joc simbòlic) i les demandes de les educadores (joc simbòlic, diferents tipologies de sòl, zona de sorra, materials i elements naturals, zona d'equilibri, zona on guardar tots els materials, entre d'altres).

Per començar amb el seu desenvolupament, com a punt de partida hem elaborat un plànol de l'estat actual del pati, per tal d'ubicar en l'espai cada zona i element, amb el propòsit de facilitar la comparació amb la nova proposta de distribució de l'espai.

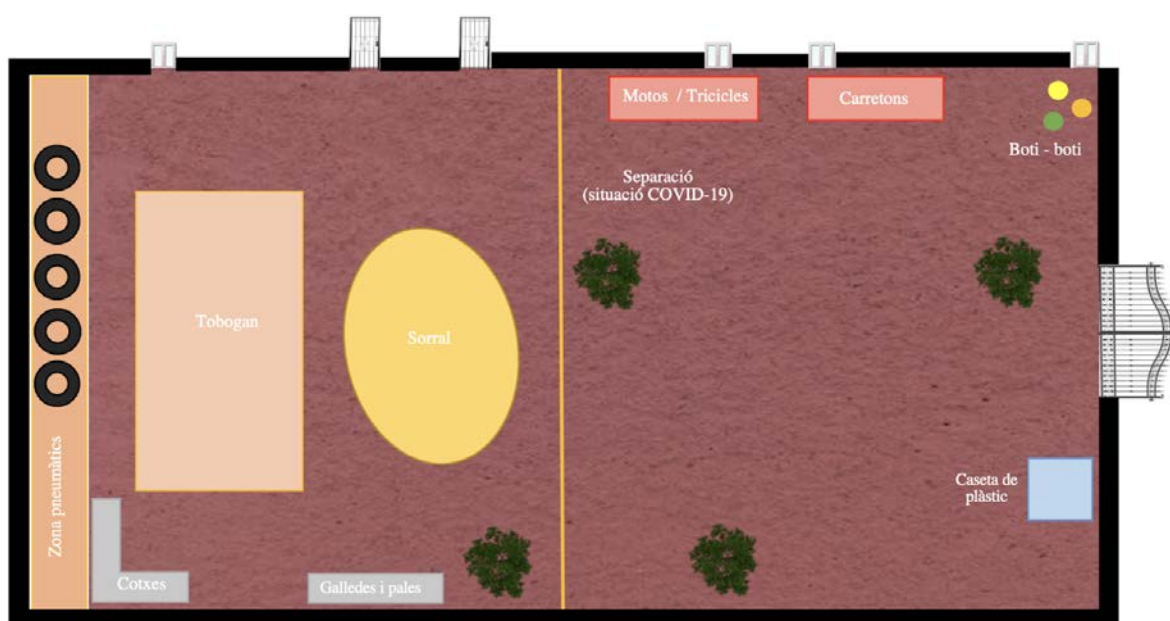


Figura 37: Plànol de l'estat actual del pati de P3. Autoria pròpia (elaborat amb el programa Excel).
(Vegeu el plànol ampliat a l'annex 3).

Seguidament, presentem la nostra proposta de distribució de l'espai on podem observar sense cap mena de dubte, els canvis realitzats, tot diferenciant clarament, la ubicació de cada una de les zones, tot respectant les vies d'entrada i sortida i aquells elements que no podem modificar ni canviar la seva distribució com és el cas de les finestres i dels arbres.

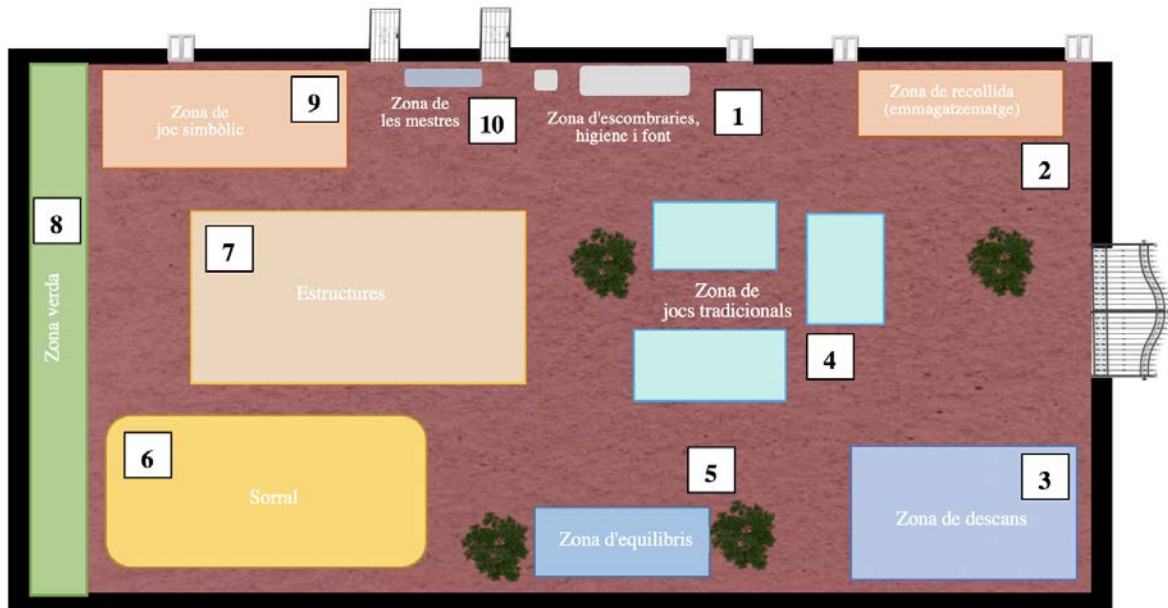


Figura 28: Plànol de la proposta de distribució del pati de P3. Autoria pròpia (elaborat amb el programa Excel).

(Vegeu el plànol ampliat a l'annex 4).

Com a aspectes generals d'aquesta nova distribució, volem destacar la gran varietat de propostes i de tipologies d'activitats i materials, per tal d'oferir moltes opcions de joc i d'activitats diferents perquè els infants tinguin l'oportunitat d'escollir lliurement a quina zona del pati volen estar a cada moment, on a cada una d'elles es poden desenvolupar diferents capacitats i habilitats gràcies a la seva varietat i riquesa. Aquesta riquesa permet una gran varietat de jocs, ja que es pot jugar tant individualment com cooperativament, segons la proposta o zona seleccionada i totes elles estan dissenyades pensant en l'autonomia dels infants.

Seguidament, ressaltar que a les zones amb més risc de caigudes, hem apostat pel terra tou de cautxú, i a la resta conservariem el material actual, el qual és un ciment tou especial per espais transitats per infants. Ens hem centrat a oferir materials d'origen natural i resistents, els quals la majoria són de fusta, tot i que en alguns casos, segons l'activitat, encara fem ús de materials de plàstic.

A continuació, expliquem detalladament cada una de les zones numerades en el plànol anterior i presentem una proposta de disseny, juntament amb alguns exemples de bones pràctiques d'altres escoles.

1. Zona d'escombraries, higiene i font

Primer de tot, hem volgut destinar un espai als aspectes més relacionats amb les necessitats bàsiques dels infants com són la higiene i la hidratació. Per la qual cosa, proposem col·locar cubells d'escombraries a l'abast dels infants, ja que, tot i que esmorzen a l'aula, durant l'esbarjo sempre s'acaben generant diverses deixalles. També considerem oportú disposar d'una font on poder reomplir les ampolles d'aigua i cantimplores dels infants, les quals les podem deixar al costat de la font com a lloc de referència pels infants. Finalment, en aquesta zona suggerim deixar-hi els mocadors i les tovallolletes perquè els infants en puguin fer ús quan ho necessitin de manera autònoma sense necessitat de demanar-ho a les mestres.

Hem decidit ubicar-la tot just a la sortida, ja que no destorba el desenvolupament del joc dels infants i és la zona més propera als lavabos, els quals es troben a l'aula que connecta amb el pati. D'aquesta manera, els infants poden dipositar la seva cantimplora tot just arribar al pati i recollir-la al moment de tornar a l'aula, així mateix, els aspectes relacionats amb la higiene queden recollits en una zona concreta.

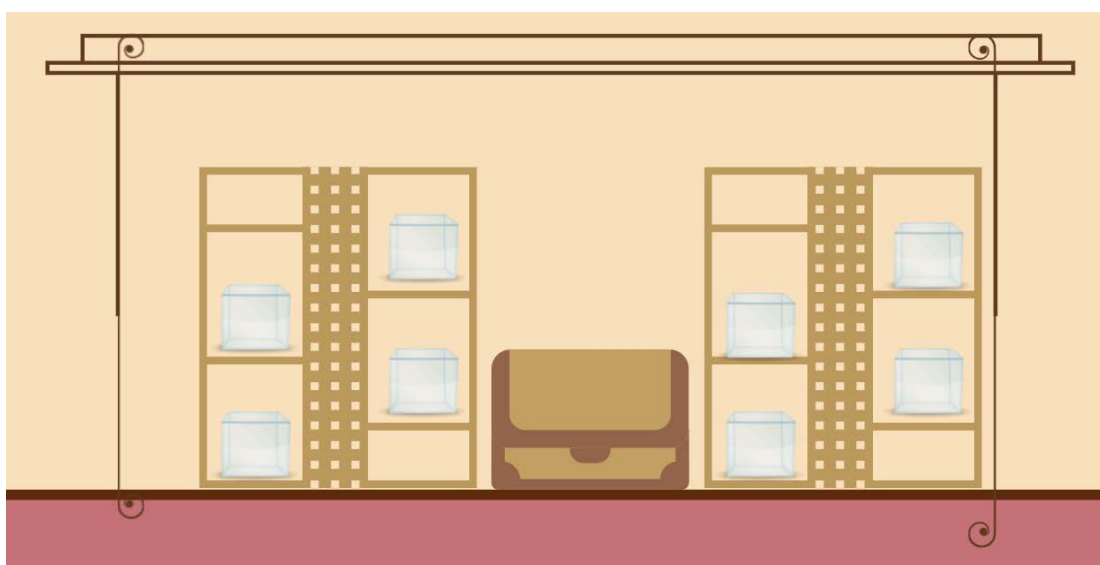


*Figura 39: Proposta de disseny de la zona d'escombraries, higiene i font.
Autoria pròpia (elaborat amb el programa Canva).*

2. Zona de recollida (emmagatzematge)

En un costat del pati, suggerim construir un petit porxo o caseta de fusta que es pugui tancar amb clau on guardar de manera endreçada tots els materials i elements de joc utilitzats a les diferents propostes. D'aquesta manera vetllem per la conservació d'aquests materials i per la seva protecció davant de possibles condicions atmosfèriques adverses, o bé, en tractar-se d'un espai de pas durant les entrades i sortides dels infants, evitem que algun d'aquests materials bloquegin el pas de les famílies i dels infants, o bé, que es puguin extraviar.

Dins d'aquest porxo o caseta, proposem col·locar-hi un parell d'estanteries amb diverses caixes i prestatges on desar cada tipus de material i joguines al seu lloc corresponent i un baül per desar aquells objectes que ocupin o pesin més. A més a més, recomanem etiquetar cada prestatge o caixa amb el nom i el dibuix o imatge de cada objecte per associar fàcilment la seva ubicació i oferir autonomia als infants a l'hora de recollir.



*Figura 40: Proposta de disseny de la zona de recollida.
Autoria pròpia (elaborat amb el programa Canva).*

Alguns exemples de bones pràctiques d'escoles relacionades amb aquesta zona del pati són els que presentem a continuació:



Figura 41: OAK house school -
Barcelona



Figura 42: Escola Joan Perich i Valls -
Sant Joan d'Espí

3. Zona de descans (propostes relaxades)

Seguidament, considerem molt necessari destinar un espai ampli perquè els infants puguin seure i descansar, o bé, perquè puguin dur a terme diverses propostes de caràcter més tranquil·les i no amb tant moviment. Per aquest motiu, proposem col·locar un porxo o sostre creant una sensació d'aïllament i un ambient més relaxat i al seu interior penjar-hi del sostre llums i atrapa somnis, els quals contribueixen a afavorir un ambient de calma.

Aquest espai està format per mobiliari de fusta (taula i cadires) amb estores i coixins, on els infants puguin descansar i relacionar-se entre ells còmodament. En aquesta zona, aquells infants que no hagin acabat d'esmorzar a l'aula, ho poden fer sense pressa.

Així mateix, també hi trobem dues propostes de joc més tranquil·les de tipologia sensorial i artística, com poden ser la col·locació d'un panell sensorial amb diferents tipus de materials manipulatius amb sons, textures i formes diverses on els infants puguin manipular a partir de la descoberta i l'experimentació.

Una altra de les activitats proposades per aquesta zona és la creació de pissarres de guix en forma de flor perquè els infants puguin dibuixar lliurement en un ambient de pau i serenor.

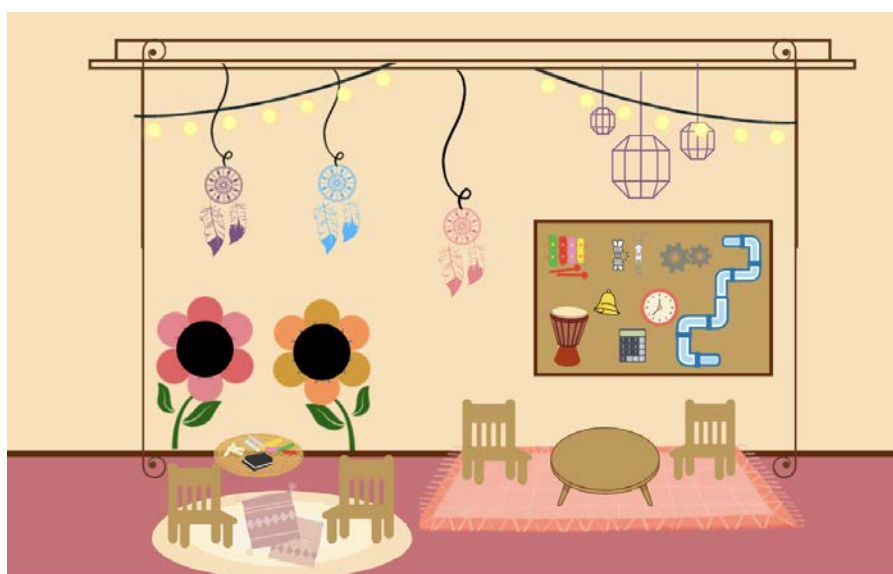


Figura 43: Proposta de disseny de la zona de descans.
Autoria pròpia (elaborat amb el programa Canva).

Alguns exemples de bones pràctiques d'escoles relacionades amb aquesta zona del pati són els que presentem a continuació:



Figures 44 i 45: Escola Bressol Belluguets - Palafurgell

Figura 46: Col·legi San Prudencio - Vitoria



Figura 47: Col·legi Niño Jesús - Burgos

Figura 48: Col·legi Pinedo - València

Figura 49: Escola El Parc - El Prat de Llobregat



Figura 50: Col·legi La Salle - Manacor

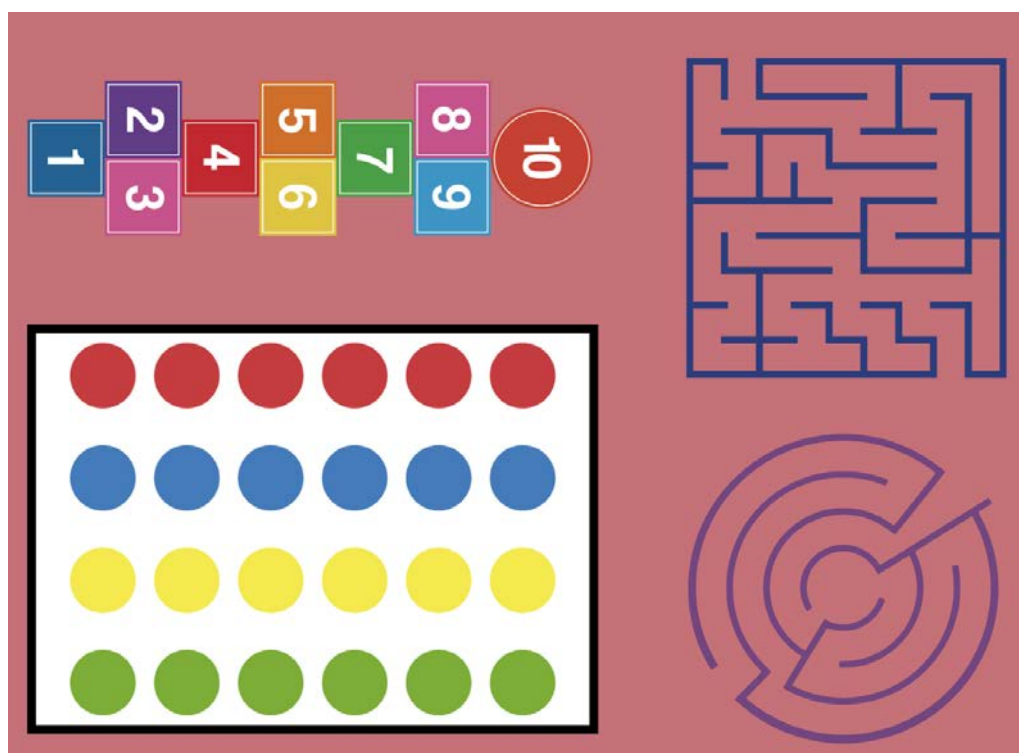


Figura 51: Col·legi Episcopal - Lleida

4. Zona de jocs tradicionals

Tal com es pot observar al plànol, hem volgut col·locar una zona de jocs tradicionals, els quals estaran pintats a terra. Nosaltres en proposem tres, els quals són la Xarranca, el Twister i la zona dels laberints. Amb aquesta proposta, els infants es relacionen amb activitats i jocs senzills molt coneguts que durant el seu dia a dia no hi tenen tant contacte.

Són propostes molt obertes i globalitzades, ja que són lúdiques, però a la vegada ens permeten treballar molts altres aspectes com són: la numeració, els colors, la lateralitat, la coordinació, l'orientació espacial, entre d'altres. Ens semblen propostes molt encertades, pel fet que són propostes on poden participar diversos infants alhora, tot cooperant entre ells, la qual cosa les enriqueix i esdevenen més significatives.



*Proposta de disseny de la zona de jocs tradicionals.
Autoria pròpia (elaborat amb el programa Canva).*

Alguns exemples de bones pràctiques d'escoles relacionades amb aquesta zona del pati són els que presentem a continuació:



Figures 52, 53 i 53: Col·legi Pinedo - València



Figura 54: Escola Colònia Güell - Santa Coloma de Cervelló

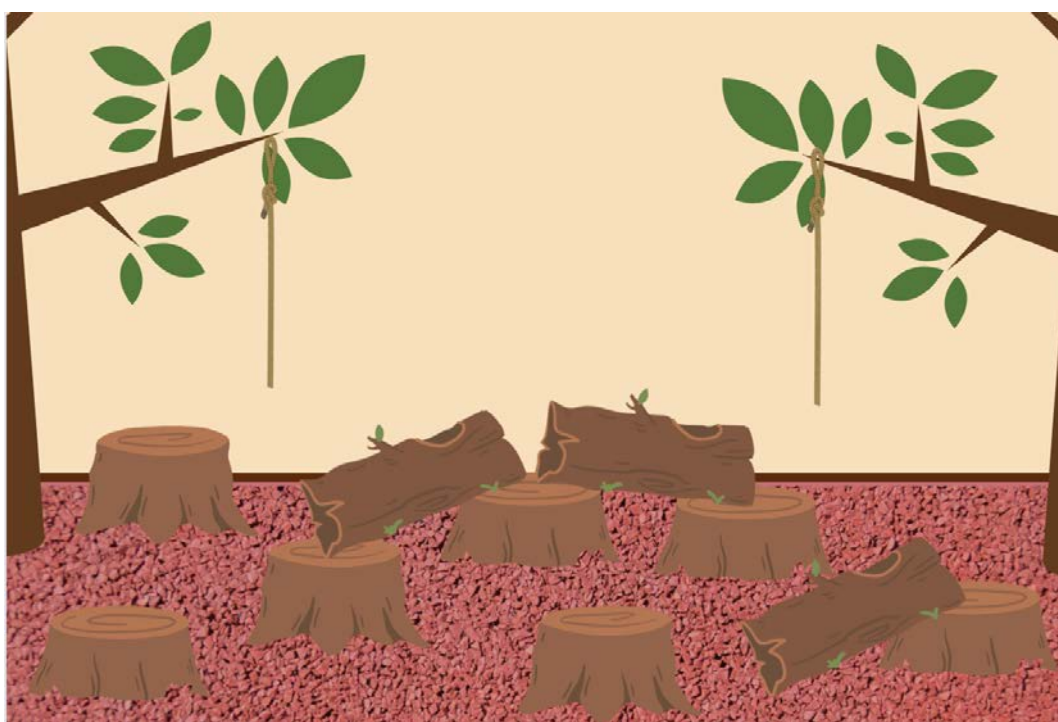


Figures 55 i 56: Col·legi Mayol - Toledo

5. Zona d'equilibris

Tot aprofitant un espai entre dos arbres, hem considerat una bona opció destinar aquesta zona a la creació d'un circuit d'equilibris a partir de diferents elements naturals destinats a aquesta activitat com són els troncs d'arbres de diferents formes i dimensions. També suggerim penjar d'una branca resistent dels arbres una corda per afavorir l'activitat motriu i la imaginació dels infants durant el seu joc.

Hem decidit col·locar terra de cautxú en aquesta zona, ja que durant el desenvolupament aquesta proposta pot succeir fàcilment que alguns infants perdin l'equilibri i caiguin a terra. D'aquesta manera minimitzem el risc que es puguin fer mal.



*Figura 57: Proposta de disseny de la zona d'equilibris.
Autoria pròpia (elaborat amb el programa Canva).*

Alguns exemples de bones pràctiques d'escoles relacionades amb aquesta zona del pati són els que presentem a continuació:



Figura 58: Escola Bressol Canigó - Barcelona



Figura 59: OAK house school - Barcelona



Figura 60: Escola Canigó - Vilanova i la Geltrú



Figura 61: Escola Molí - Finestrelles



Figura 62: Col·legi Arturo Toro Amor - Xile



Figura 63: Escola Bressol Montflorit - Cerdanyola

6. Sorral

Tot i que el sorral existent actualment al pati ens sembla una bona proposta, pensem que caldria canviar la seva ubicació en l'espai i col·locar-lo en un lateral del pati, on no sigui una zona de pas per evitar caigudes i destorbs. També considerem que hauria de ser una mica més gran, ja que és una proposta molt atractiva i molt ben rebuda pels infants i les seves dimensions han d'anar amb consonància amb les propostes i activitats que s'hi realitzen.

Així mateix, percebem el sorral com un espai molt ric i valuós pel desenvolupament motor i social dels infants, per la qual cosa, suggerim oferir una gran diversitat de materials i objectes que brindin l'oportunitat d'experimentar i manipular amb la sorra com a element protagonista. Alguns d'aquests materials i objectes que proposem són galledes, pales i culleres de diferent grandària, rasclats, embuts, coladors, excavadores, entre d'altres.



*Figura 64: Proposta de disseny del sorral.
Autoria pròpia (elaborat amb el programa Canva).*

Alguns exemples de bones pràctiques d'escoles relacionades amb aquesta zona del pati són els que presentem a continuació:



Figura 65: Escola Bressol JM Céspedes - Sant Adrià del Besós



Figura 66: Escola Bressol El Gronxador - Barcelona



Figura 67: Escola El Martinet - Ripollet



Figura 68: Escola Infantil Kinderland - Madrid



Figura 69: Kingfisher school -Regne Unit



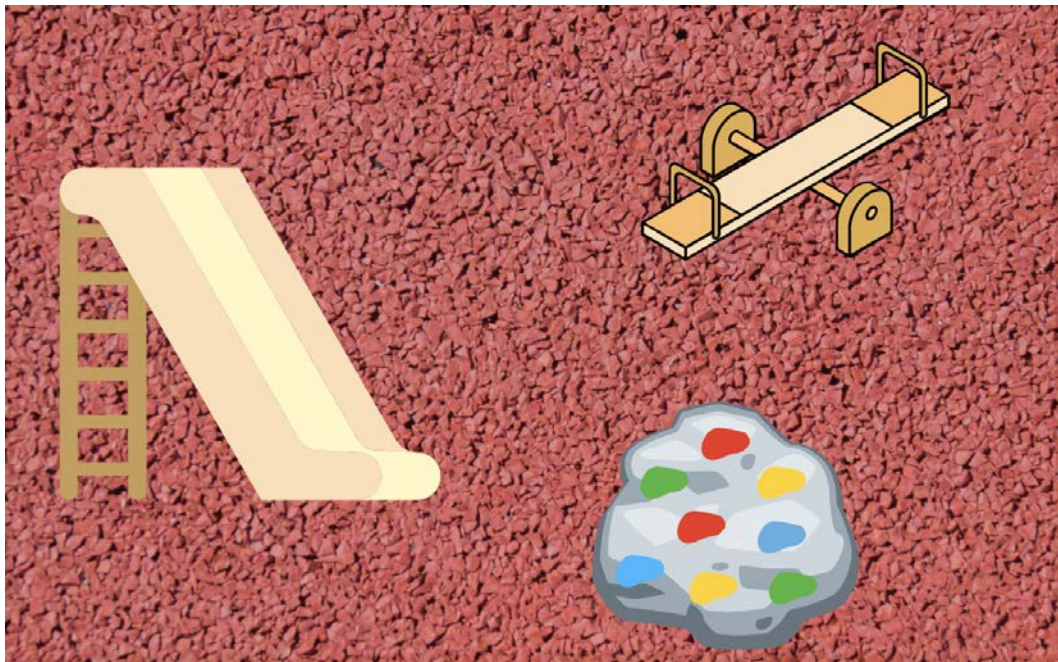
Figura 70: Col·legi Alemany - Las Palmas

7. Estructures fixes

Avançant amb la nostra proposta, considerem essencial una zona d'estructures fixes adequada a l'edat dels infants tenint en compte l'alçada, la grandària, i la seguretat de les diverses estructures que s'ofereixen en aquest espai.

Així mateix, pensem que és una decisió encertada instal·lar-hi un tobogan i un balancí, els quals considerem que són elements essencials que ha de tenir un espai de joc infantil. A més a més, tenint en compte el comportament dels infants al pati i els seus interessos, hem considerat oportú situar-hi un petit rocòdrom adaptat a la seva edat i capacitats.

Sense cap mena de dubte, opinem que el terra d'aquesta zona ha de ser de cautxú, ja que durant el desenvolupament d'aquesta proposta, els infants poden caure des d'alguna de les estructures. D'aquesta manera minimitzem el risc que es puguin fer mal.



*Figura 71: Proposta de disseny de la zona d'estructures fixes.
Autoria pròpia (elaborat amb el programa Canva).*

Alguns exemples de bones pràctiques d'escoles relacionades amb aquesta zona del pati són els que presentem a continuació:



Figura 72: Escola Bressol El Niu - Sant Vicenç de Castellet



Figura 73: Escola Colònia Güell de Santa Coloma de Cervelló



Figura 74: Escola Cor de Maria - Valls



Figura 75: Col·legi Santa Dorotea - Barcelona



Figura 76: Escola Betània Patmós - Barcelona



Figura 77: Col·legi Eskibel - San Sebastián



Figura 78: Col·legi Àlvar Fàñez - Valladolid

8. Zona verda

Una de les parets del pati l'hem destinat a col·locar una zona verda, la qual es podria dissenyar i elaborar amb els mateixos infants per tal d'apropar-los la natura i la vegetació tot familiaritzant-se amb les diferents tipologies de plantes.

La proposta de disseny que hem elaborat per aquesta zona l'hem dividit en dues parts, de tal manera que suggerim plantar unes jardineres amb plantes de major mida al llarg de tota la zona una al costat de l'altra, les quals s'han de regar i cuidar. D'altra banda, a la paret, considerem una bona idea crear un jardí vertical tot plantant-hi plantes més petites que requereixin menys cura utilitzant ampolles de plàstic com a jardineres, tot introduint el concepte de reutilització.

Amb aquesta proposta estem aportant vida al pati, a la vegada que assolim la responsabilitat de prendre'n cura i finalment, també pot esdevenir una proposta de joc a partir de la descoberta. Per aquest motiu, recomanem disposar diferents objectes com poden ser lupes perquè els infants lliurement observin i indaguin els canvis que es produeixen a les plantes amb el pas dels dies, o bé, si hi ha rastre d'algun insecte.

Aquesta proposta de millora ha estat l'escollida per implementar a l'escola a partir del desenvolupament d'una unitat didàctica amb l'objectiu de donar vida al pati, la qual exposem més endavant.



*Figura 79: Proposta de disseny de la zona verda.
Autoria pròpia (elaborat amb el programa Canva).*

Alguns exemples de bones pràctiques d'escoles relacionades amb aquesta zona del pati són els que presentem a continuació:



Figura 80: Escola Bressol JM
Céspedes de Sant Adrià del Besós



Figura 81: Escola Bressol
Belluguets - Palafurgell



Figura 82: Escola Terras de
Maside - Ourense



Figura 83: Col·legi Alfonso VIII -
Plasencia



Figura 84: Col·legi de Seixo -
Pontevedra



Figura 85: Escola Proa -
Barcelona

9. Zona de joc simbòlic

Després d'observar el joc dels infants, creiem que és escaient disposar d'una zona de joc simbòlic al pati tot recreant situacions de la vida quotidiana perquè els infants puguin desenvolupar aquest tipus de joc tot repartint rols i jugar a ser adults.

Així mateix, proposem col·locar-hi una caseta i una cuineta de fusta amb diferents materials i elements tan semblants com sigui possible, als objectes reals, o en alguns casos, proporcionar aquells objectes que podem trobar a una cuina de veritat (tenint en compte la seguretat dels infants).

Pensem que és una molt bona proposta per afavorir el procés de desenvolupament dels infants, la seva autonomia i el fet d'aprendre a jugar tot fent ús de la seva imaginació i creativitat i relacionant-se amb la resta d'infants.



*Figura 86: Proposta de disseny de la zona de joc simbòlic.
Autoria pròpia (elaborat amb el programa Canva).*

Alguns exemples de bones pràctiques d'escoles relacionades amb aquesta zona del pati són els que presentem a continuació:



Figura 87: Escola Infantil La Patria Chica - Madrid



Figura 88: Escola Bressol El Niu - Sant Vicenç de Castellet



Figura 89: Escola Bressol Poblenou - Barcelona



Figura 90: Escola de Fontcoberta



Figura 91: Escola Jacint Verdaguer - Castelldefels

10. Zona de les mestres

Per acabar, recomanem assignar una zona de vigilància per les mestres, ja que d'aquesta manera, els infants tenen un punt de referència en cas que necessitin ajuda, o bé, comunicar algun fet o situació viscuda durant l'estona d'esbarjo. Tot i que les mestres es poden repartir per l'espai o anar-se movent i canviant d'ubicació, pensem que és encertat assignar una zona concreta al costat de la zona d'entrada i sortida, ja que d'aquesta manera, sempre hi ha una mestra controlant els infants que van i tornen del lavabo i també controla que cap infant marxi del pati.

Així mateix, hem decidit col·locar una farmaciola en aquesta zona pel fet que amb infants tan petits són habituals les caigudes i en disposar de la farmaciola a prop, ens permet actuar ràpidament i sense haver d'abandonar la vigilància del pati.



*Figura 92: Proposta de disseny de la zona de les mestres.
Autoria pròpia (elaborat amb el programa Canva).*

INTERVENCIÓ EDUCATIVA: DONEM VIDA AL PATI

Justificació

La intervenció educativa que es presenta a continuació sorgeix arran de la petició de la millora del pati de P3 per part de l'escola Pia de Calella. Aquesta unitat didàctica dona resposta a una de les principals necessitats i mancances detectades a partir del procés de detecció de necessitats realitzat al pati a través del qual s'han elaborat una sèrie de propostes de millora per convertir el pati en un espai més significatiu pel procés d'aprenentatge i desenvolupament dels infants que l'habiten.

L'objectiu principal d'aquesta intervenció és introduir una millora al pati fent partícips als infants a l'hora de prendre decisions al respecte i a l'hora de dur a terme aquest canvi per tal que sigui un canvi contextualitzat i que tingui sentit per ells.

La present unitat didàctica pren molt sentit per si mateixa tenint en compte els següents aspectes:

- Es desenvolupa a la primavera (estació on les plantes i les flors solen ser les protagonistes).
- A l'aula es troba molt arrelat el fet de treballar les diverses estacions i els canvis que es produeixen a la natura en funció del clima i del canvi d'estació.
- Els infants mostren molt interès a conèixer i descobrir els elements naturals del seu entorn.

Així mateix, és una temàtica que pot arribar a esdevenir molt significativa pels infants i permet treballar diversos aspectes d'una manera molt transversal on els infants siguin els protagonistes i guiïn el propi procés d'aprenentatge.

En definitiva, tot i que la finalitat d'aquesta intervenció és plantar diverses plantes al pati perquè esdevingui un espai més proper i alegre, es pretén que esdevingui un procés contextualitzat on cada petita acció o conversa tingui sentit en si mateixa per tal d'acabar formant un aprenentatge globalitzat i integral i no pas un cúmul d'activitats disperses amb una temàtica comuna.

Planificació i disseny

Unitat didàctica	Període	Curs	Mestra
<i>Donem vida al pati</i>	21 de març - 8 d'abril	P3 A	Meritxell Matas Folch
Objectius d'aprenentatge	1. Identificar i conèixer les diverses parts de les plantes.		
	2. Tenir cura de les plantes i identificar què necessiten per créixer tot i sent respectuosos amb la natura.		
	3. Prendre consciència de la necessitat de tenir “un espai verd” al pati i col·laborar activament en la creació d'aquest espai tot sent partícip d'aquest canvi.		
	4. Comunicar i expressar les pròpies idees i mantenir una actitud d'escolta envers les aportacions dels companys.		
	5. Cooperar i mantenir una actitud de respecte al llarg de tot el procés.		
Capacitats	1. <i>Aprendre a ser i actuar d'una manera cada vegada més autònoma.</i>		
	- Adquirir progressivament hàbits bàsics d'autonomia en accions quotidianes, per actuar amb seguretat i eficàcia.		
	-		
	2. <i>Aprendre a pensar i a comunicar.</i>		
- Progressar en la comunicació i expressió ajustada als diferents contextos i situacions de comunicació habituals per mitjà dels diversos llenguatges.			
3. <i>Aprendre a descobrir i tenir iniciativa.</i>			
- Observar i explorar l'entorn immediat, natural i físic, amb una actitud de curiositat i respecte i participar, gradualment, en activitats socials i culturals.			
4. <i>Aprendre a conviure i habitar el món.</i>			
- Comportar-se d'acord amb unes pautes de convivència que el portin cap a una autonomia personal, cap a la col·laboració amb el grup i cap a la integració social.			

<p>Continguts d'aprenentatge</p>	<p><u>Descoberta d'un mateix i dels altres</u></p> <p><i>Joc i moviment</i></p> <ul style="list-style-type: none"> - Sentiment de pertànyer al grup i compromís de participar en projectes compartits. <p><i>Autonomia personal i relacional</i></p> <ul style="list-style-type: none"> - Participació en la cura i manteniment dels objectes i espais col·lectius. - Iniciativa per fer propostes, comunicar experiències i participar activament en la presa de decisions. - Desig d'autonomia i iniciativa pròpia. - Seguretat i confiança en les pròpies possibilitats d'aprenentatge i satisfacció pels progressos assolits. <p><u>Descoberta de l'entorn</u></p> <p><i>Exploració de l'entorn</i></p> <ul style="list-style-type: none"> - Observació i identificació de diferents elements de l'entorn: materials, objectes, animals, plantes, paisatges. - Respecte pels elements de l'entorn natural i social i participació en actuacions per a la conservació del medi. <p><i>Experimentació i interpretació</i></p> <ul style="list-style-type: none"> - Observació de característiques i comportaments d'alguns animals i plantes en contextos diversos: com són, com s'alimenten, on viuen, com es relacionen. - Curiositat i iniciativa per la descoberta, per fer-se preguntes, cercar informació de diferents fonts, compartir-la amb els companys i companyes de classe, i organitzar-la en els diferents models. - Verbalització dels processos i dels resultats, evocant l'experiència realitzada i valorant les aportacions dels altres. <p><u>Comunicació i llenguatge</u></p> <p><i>Observar, escoltar i experimentar</i></p> <ul style="list-style-type: none"> - Participació i escolta activa en situacions habituals de comunicació, com ara converses, contextos de joc, activitats de la vida quotidiana i activitats relacionades amb la cultura. <p><i>Parlar, expressar i comunicar</i></p> <ul style="list-style-type: none"> - Gust per participar en les converses amb l'ús progressiu de les normes que regeixen els intercanvis lingüístics: torns de parla, atenció, manteniment i canvi de tema, adequació al context, i de les formes establertes socialment per iniciar, mantenir i finalitzar les converses.
---	---

	<p>- Participació en converses sobre diferents temes, tot compartint les descobertes, hipòtesis, desitjos, sentiments i emocions, aprenent a contrastar i a incorporar les aportacions dels altres.</p> <p><i>Interpretar, representar i crear</i></p> <p>- Ús de procediments, com ara preguntar, negociar, predir, planificar, raonar, simular.</p>
<p>Críteris d'avaluació</p>	<ol style="list-style-type: none"> 1. Identifica i coneix les diferents parts de la flor (tija, fulles, pètals), tot assenyalant-les i les situa espacialment. 2. Tracta les plantes amb cura tot mantenint una actitud de calma i de respecte tant cap a elles, com cap a tots els materials i recursos utilitzats, tot sent curós durant el seu ús i utilitzant-lo tal com les mestres indiquen i amb la seva supervisió. 3. Es mostra motivat i s'involucra davant de la necessitat de donar vida al pati tot fent preguntes, aportant dubtes, suggeriments, idees i experiències. 4. Expressa les pròpies idees i opinions i les aporta al grup, tot tenint en compte les normes de convivència a l'hora de comunicar-se. 5. Col·labora al llarg de tot el procés i manté una actitud participativa, a la vegada que ofereix la seva ajuda i es mostra proper amb la resta d'infants.
<p>Seqüència didàctica</p>	<p><u>1. La Margarida necessita la nostra ajuda! Coneixem les parts de les plantes</u></p> <p>Rebem una carta d'en Pepito (mascota de la classe) on ens explica que una amiga seva necessita ajuda, però per descobrir què hem de fer, hem de sortir al pati, on els infants hauran de buscar diverses pistes.</p> <p>Una vegada arribem al pati, els infants hauran de buscar tot allò que trobin:</p> <ul style="list-style-type: none"> ● Trossos de cartolina que equivalen a les parts d'una planta (arrels, tija, fulles i flors). ● Rètols amb el nom de cada part de la planta. ● La Margarida (peluix d'una flor, l'amiga d'en Pepito). ● Una nova carta de la Margarida. <p>Quan tinguem tot allò que la Margarida ha escampat pel pati, farem una rotllana i discutint i dialogant entre tots, intentarem muntar totes les peces per descobrir què passa quan les ajuntem totes: construirem una planta amb totes les seves parts (la qual formarà part del mural on anirem plasmant tots els aprenentatges adquirits). Quan hagin construït la planta i sapiguem com es diu cada part, llegirem la carta de la Margarida on ens demana ajuda per donar vida al nostre pati tot plantant diverses plantes.</p>

	<p>Al final de la sessió, demanarem als infants que es fixin en quines plantes i flors tenen a casa (al balcó, al jardí...) i quines veuen pel carrer, o pel parc i que portin fotografies de les flors i plantes que han vist per poder iniciar una conversa sobre quins tipus de plantes volem plantar al nostre pati. A través d'un escrit que penjarem a la porta de l'aula perquè les famílies ho puguin llegir, explicarem el projecte que estem iniciant i els demanarem que ajudin als infants amb les fotografies, també s'enviarà un correu electrònic.</p>		
	<i>Recursos (materials i humans)</i>	<i>Espai</i>	<i>Temporització</i>
	<p>Materials:</p> <ul style="list-style-type: none"> - Carta Pepito. - Carta Margarida. - Flor de peluix (mascota). - Parts de la flor de cartolina (pètals, tija, fulles, arrels). - Cartells amb el nom de cada part. - Escrit per les famílies. - Mural com a resultat de l'activitat. <p>Humans:</p> <ul style="list-style-type: none"> - Tutora responsable de l'aula. - Mestra que realitza la Intervenció educativa. 	<ul style="list-style-type: none"> - Aula / disposició habitual. - Pati. 	<ul style="list-style-type: none"> - 40 minuts aprox.
	<p><u>2. Quines plantes coneixem? Les plantes del nostre entorn</u></p> <p>Començarem la sessió mirant les fotografies que ha portat cada infant, les quals ja estaran enganxades al mural amb el nom de cada infant. Partirem de l'observació de les diferents plantes i flors de cada fotografia. Seguidament, iniciarem una conversa on parlarem de les característiques de cada una d'elles i de les semblances i diferències entre elles i anirem acotant com volem que siguin les nostres plantes.</p> <p>A continuació, seurem a les taules i cada infant dibuixarà i pintarà la planta que li agradaria tenir al pati.</p> <p>Quan ja tinguem les nostres plantes dibuixades, les enganxarem al mural i es mantindrà una petita conversa per enllaçar aquesta sessió amb la següent activitat perquè els infants vagin reflexionant sobre què necessiten les plantes per créixer.</p>		
<i>Recursos (materials i humans)</i>	<i>Espai</i>	<i>Temporització</i>	

	<p>Materials:</p> <ul style="list-style-type: none"> - Fotografies de plantes que portin els propis infants. - Plantilla d'un test en DINA4 (25 fotocòpies). - Mural com a resultat de l'activitat. <p>Humans:</p> <ul style="list-style-type: none"> - Tutora responsable de l'aula. - Mestra que realitza la Intervenció educativa. 	<ul style="list-style-type: none"> - Aula / disposició habitual. 	<ul style="list-style-type: none"> - 60 minuts aprox.
	<p><u>3. Què necessitem per plantar i tenir cura de les nostres plantes?</u></p> <p>En aquesta sessió ens convertirem en exploradors i anirem als diferents patis i espais verds de l'escola i ens fixarem en les plantes que hi ha i com estan plantades (es faran diferents preguntes al respecte perquè els infants facin hipòtesis i aportin idees). Acabarem la ruta al nostre pati on decidirem a quin lloc les podem plantar perquè no els hi donem cap cop jugant i al lloc on estaran més ben protegides i cuidades. Una vegada a l'aula farem una llista de tot el que necessitarem el dia que les anirem a plantar (jardineres, terra, plantes, pala, regadora, entre d'altres).</p>		
	<p><i>Recursos (materials i humans)</i></p>	<p><i>Espai</i></p>	<p><i>Temporització</i></p>
	<p>Humans:</p> <ul style="list-style-type: none"> - Tutora responsable de l'aula. - Mestra que realitza la Intervenció educativa. 	<ul style="list-style-type: none"> - Aula / disposició habitual. - Espais exteriors escola. 	<ul style="list-style-type: none"> - 30 minuts aprox.

4. Ens convertim en jardiniers!

5. Continuïtat del jardí

Ha arribat el dia! En aquesta sessió sortirem a plantar les nostres plantes (a l'aula ja hi haurà tot el que necessitem). Així que sortirem al pati i farem de jardiniers i jardineres!

Ho farem per grupets (de 4 en 4 perquè tots puguin contribuir i sigui més significatiu. Estarem tots en rotllana i anirem mirant i comentant cada pas que anem fent). Finalment, les regarem i les col·locarem al lloc escollit.

Dins de la mateixa sessió, una vegada hàgim plantat les nostres plantes, farem una conversa sobre quina serà la nostra funció a partir d'ara: regar les plantes (s'assignaran uns encarregats, observar els canvis que es produeixen (si creixen, si venen insectes, si s'assequen...)).

<i>Recursos (materials i humans)</i>	<i>Espai</i>	<i>Temporització</i>
Materials: - Regadora (x2). - Plantes (x9). - Terra (x2 sacs). - Pala (x4). - Jardinera (x4). Humans: - Tutora responsable de l'aula. Mestra que realitza la Intervenció educativa.	- Pati	- 60 minuts aprox.

Desenvolupament

Sessió 1: La Margarida necessita la nostra ajuda! Coneixem les parts de les plantes

La primera sessió s'ha executat tal com estava planificada, tanmateix, la preparació de l'activitat s'ha hagut de fer a últim moment, ja que el pati és la via d'accés a les aules i tenint en compte que aquesta sessió ha tingut lloc a primera hora de la tarda, s'ha hagut d'ambientar el pati una vegada els infants ja eren a l'aula fent la rotllana del bona tarda. Malgrat aquest imprevist, la sessió s'ha dut a terme correctament.



Figures 93, 94, 95 i 96: Fotografies de la preparació de l'activitat. Autoria pròpia.



Figures 97, 98 i 99: Fotografies del desenvolupament de la sessió i documentació.

Autoria: pròpia / tutora de l'aula.

Sessió 2: Quines plantes coneixem? Les plantes del nostre entorn

La segona sessió ha transcorregut segons la planificació, tot i que la distribució del temps no ha sigut la correcta i la conversa inicial s'ha allargat més de què estava previst. La manera de presentar les fotografies dels infants, tampoc ha estat la més encertada pel fet que el mural no era accessible per tots els infants depenent de la seva ubicació. La segona part de la sessió s'ha dut a terme segons la programació, però el tancament s'ha fet de manera breu i superficial per falta de temps.



Figures 100, 101, 102 i 103: Fotografies del desenvolupament de la sessió. Autoria pròpia.

Sessió 3: Què necessitem per plantar i tenir cura de les nostres plantes?

Aquesta sessió no s'ha pogut realitzar segons la planificació inicial, ja que és una activitat que s'encavalcava amb la programació de l'aula. Per tant, s'ha aprofitat l'activitat de la tutora, la qual consistia a adonar-se sobre els canvis que s'havien produït als patis de l'escola amb el pas de l'hivern a la primavera per observar quines flors i plantes hi ha als diferents espais exteriors de l'escola. No s'ha pogut desenvolupar tot el que estava programat i la conversa final s'ha fet a l'aula en lloc del pati per falta de temps. Tampoc s'ha pogut documentar la sessió amb fotografies ni enregistrar-la perquè no estava programada per fer en aquell moment.

Sessió 4: Què necessitem per plantar i tenir cura de les nostres plantes?

La quarta sessió i la més important, ja que és la que dona sentit a tot el projecte i relacionada amb la proposta de millora del pati, s'ha desenvolupat tal com estava planificada. Ha estat una sessió complicada de controlar pel fet que hi entraven molts factors en joc, però malgrat això, s'ha desplegat amb èxit, tots els infants han pogut participar i s'han pogut realitzar totes les observacions previstes.



*Figures 104, 105 i 106: Fotografies de la preparació i desenvolupament de l'activitat.
Autoria pròpia / tutora aula.*



Figura 107: Fotografia del resultat de la sessió. Autoria pòpia.

Sessió 5: Continuïtat del jardí

Aquesta sessió, finalment, no ha tingut lloc quan estava planificada, tot just en finalitzar l'activitat corresponent a la sessió 4. No s'ha realitzat una activitat com a tal, sinó que com que les plantes es troben al pati, alguns dies abans de tornar a l'aula s'ha mantingut una conversa sobre els canvis que s'hi van produint i s'han pres diferents decisions com canviar-les d'ubicació per protegir-les més del sol i s'han adjudicat uns encarregats que van rotant cada setmana els quals les reguen i controlen que estiguin en bon estat.



Figures 108 i 109: Fotografies dels encarregats regant les plantes. Autoria pròpia.

Avaluació

Referent a l'avaluació dels infants, finalment ens hem centrat a avaluar cinc infants a través de l'observació tenint en compte els criteris d'avaluació creats a partir de cada un dels objectius didàctics.

S'ha elaborat una graella per cada un dels cinc infants on es valora cada un dels criteris d'avaluació sessió per sessió, on també s'ha fet una avaluació qualitativa a partir d'unes notes de camp realitzades al final de cada sessió (vegeu les graelles de cada infant a l'annex 5).

També s'han anat realitzant observacions en general a tot el grup i podem concloure que en general, s'han assolit tots els objectius, tanmateix, també s'ha pogut observar una gran diferència de ritmes i actituds en funció de l'infant observat.

Valoració

Un cop dut a terme el desenvolupament de la proposta, considero que malgrat els imprevistos i canvis que s'han hagut de realitzar, el resultat ha estat positiu, ja que ha estat una proposta amb un fil conductor i una temàtica molt clars, on els infants han pogut ser els protagonistes i s'ha pogut treballar tant la importància de les plantes com la necessitat de transformar el pati. Penso que ha estat una proposta molt enriquidora i útil pels infants pel fet que ha sigut bastant diferent del que estan acostumats i hem pogut trencar amb la idea que al pati només s'hi va jugar. Finalment, ha estat una proposta molt ben rebuda tant per els mestres com per les famílies qui han col·laborat des de l'inici i tothom ha quedat molt content i satisfet amb tot el procés i amb el resultat final.

CONCLUSIONS

Hem iniciat aquest estudi qüestionant-nos *Com podem modificar el pati perquè esdevingui un espai significatiu i educatiu pels infants i pel seu desenvolupament*. A partir dels referents teòrics i dels resultats obtinguts en el procés de detecció de necessitats, hem observat com les educadores comparteixen l'opinió de Serra (2019), respecte a la necessitat de transformació del pati per aconseguir crear un espai de gaudí, d'interacció i d'aprenentatges.

Tot i que les necessitats manifestades per les educadores i les detectades a partir del joc dels infants són diferents en alguns aspectes, coincideixen amb la necessitat de disposar d'elements naturals, diversitat de materials, diferents tipologies d'estructures i una zona per seure o descansar, entre d'altres, els quals són considerats com a elements i components bàsics i imprescindibles per un espai exterior de joc (Wood, Martin i White, 2004).

Gràcies a les observacions realitzades i a la comparació d'aquestes amb les opinions de les educadores, hem pogut constatar com hi ha necessitats més prioritàries com són la creació d'una zona de descans, el fet de disposar de més material de joc divers i d'una zona d'emmagatzematge per evitar el malbaratament d'aquests. En canvi, n'hi ha d'altres, que tot i considerar que la seva modificació o introducció al pati és necessària, són propostes que es poden introduir a més llarg termini com pot ser la modificació del sorral.

Tanmateix, després de tot el camí recorregut i recuperant la pregunta inicial i els tres objectius específics que la concreten, considerem que tots han quedat assolits i hem pogut donar resposta a la pregunta, tot situant-nos en el bon camí per aconseguir transformar i millorar el pati dels infants de P3 de l'escola Pia de Calella.

Finalment, pensem que amb tota la feina realitzada i amb la col·laboració de tothom que ha participat i ha fet possible la creació d'aquesta proposta, ens trobem més a prop d'obtenir un bon pati, naturalitzat, coeducatiu i comunitari d'acord amb els criteris establerts per l'Institut d'Infància i d'Adolescència i l'Ajuntament i el Consorci d'Educació de Barcelona (2021).

LIMITACIONS I PROSPECTIVA

Referent a les limitacions al llarg de l'elaboració d'aquesta proposta de millora, podem afirmar que és l'inici d'un projecte pendent a nivell d'escola, el qual s'ha engegat paral·lelament a aquest estudi, la qual cosa causa una discordança amb la detecció de necessitats i les observacions dutes a terme inicialment.

Finalment, pensem que la transformació del pati és un projecte amb molta perspectiva de futur, ja que cal la realització d'una proposta elaborada per un arquitecte, una aprovació de tot el claustre, un pressupost orientatiu, entre altres permisos i la contractació d'experts al respecte. Tot i això, pensem que la nostra proposta de millora és un bon inici per engegar tot el procés de canvi i transformació d'aquest espai amb tant pes pel desenvolupament i aprenentatge dels infants durant la jornada escolar.

REFERÈNCIES BIBLIOGRÀFIQUES

AENOR (2009). Equipamiento de las áreas de juego y superficies. Parte 1: Requisitos generales de seguridad y métodos de ensayo. UNE-EN 1176-1. Grup 49. Gènova. Madrid. Recuperat a: <https://elnousafareig.files.wordpress.com/2016/09/normatives-une-1176-1.pdf>

Best, A. i Holmes, B. (2010). «Systems Thinking, Knowledge and Action: Towards Better Models and Methods». Evidence & Policy: A Journal of Research, Debate and Practice, vol. 6, núm. 2, p. 145-159.

Cols, C. i Fernández, P. (2021). Una nova visió dels patis escolars. Temps d'Educació, (60), 33-50.

Eiviño, G. (2007). Innovación en el aprendizaje. Comunicarse. Recuperat a <https://www.comunicarseweb.com/biblioteca/innovacion-en-el-aprendizaje>

Escola Pia de Calella (2018). Com és l'escola? Escola Pia Calella. Recuperat a: <https://calella.escolapia.cat/com-es/>

Escola Pia de Catalunya (2020). Coneix-nos. Escola Pia de Catalunya. Recuperat a: <https://www.escolapia.cat/coneix-nos/>

Generalitat de Catalunya. Departament d'Ensenyament (2016). Criteris per a la construcció de nous edificis per a centres docents públics. Barcelona. Recuperat a: http://xtec.gencat.cat/ca/centres/espais_escolars/espais-exterior/normativa/

Institut infància i adolescència (2021). 6 criteris per a un bon pati naturalitzat, coeducatiu i comunitari. Recuperat a: <https://institutinfancia.cat/mediateca/6-criteris-per-a-un-bon-pati-naturalitzat-coeducatiu-i-comunitari/>

López, Chamorro, I. (2010). El juego en la educación infantil y primaria. Autodidacta, 1(3), 19-37.

Ministerio de Educación. (2010). Boletín Oficial del Estado. Real Decreto 132/2010. Recuperat a: <https://www.boe.es/buscar/pdf/2010/BOE-A-2010-4132-consolidado.pdf>

Marín, I., Molins, C., Martínez, M., Hierro, E., i Aragay, X. (2010). Els patis de les escoles: espais d'oportunitats educatives. IPA ESPAÑA. Barcelona. Col. lecció Informes Breus, 31.

Martínez-Celorrío, X., & Riera, J. Reptes de l'educació a Catalunya. Anuari 2018.

Serra, A. «Per què és tan necessari transformar els espais de joc?» El Diari de l'Educació (Barcelona, Fundació Periodisme Plural).

Tonucci, F. (2015, 15 de setembre). Imagine Elephants. Una experiència sobre el juego y la infancia. Recuperat a: <http://imagineelephants.com/es/entrevistas/francesco-tonucci/>

Vendrell, Maños, R. (2009). El joc lliure: un espai natural per al desenvolupament infantil. Aloma: revista de psicologia, ciències de l'educació i de l'esport Blanquerna, 137-159.

White R. (2006). Young Children's Relationship with Nature: Its Importance to Children's Development and the Earth's Future. White Hutchinson. Recuperat a: https://diarieducacio.cat/per-que-es-tan-necessari-transformar-els-espais-de-joc/#_edn11

ANNEXOS

Annex 1: ■ Graella d'observació sobre l'espai i les propostes del pati.pdf

Annex 2: ■ Resultats del qüestionari a les educadores.pdf

Annex 3: ■ Plànol de l'estat actual del pati.pdf

Annex 4: ■ Plànol de la proposta de millora del pati.pdf

Annex 5: ■ Graelles d'avaluació infant per infant.pdf

ANNEX 1: Graella d'observació sobre l'espai i les propostes del pati

Tema de l'observació:

L'espai i el desenvolupament de l'hora del pati de P3.

Pregunta a que volem donar resposta:

El pati, tal com es troba plantejat actualment, és segur i influeix positivament en el desenvolupament i aprenentatge dels infants? Quins canvis es podrien introduir per millorar-lo?

Objectius plantejats amb l'observació:

Anàlitzar l'estat i l'organització actual de l'espai del pati, identificar-ne les necessitats o punts febles i les corresponents propostes de millora.
Posteriorment → Aportar canvis i millores per fer del pati un espai segur i afavoridor de l'aprenentatge i desenvolupament dels infants i de les seves relacions.

GRAELLA D'OBSERVACIÓ

Categoria		Subcategoria	Indicadors	Molt adequat	Adequat	Poc adequat	Gens adequat	Comentaris / observacions
Organització i gestió de l'espai	Mida de l'espai	L'espai compleix les mesures mínimes?	L'espai és molt ampli i supera amb diferència les mesures mínimes la qual cosa permet que els infants tinguin molt espai.	L'espai és ampli i els infants tenen espai suficient.	L'espai compleix les mesures mínimes, però l'espai és just.	L'espai no compleix les mesures mínimes i és insuficient pels infants.	L'espai només l'ocupen els dos grups de 3 anys de l'escola i és ampli, tot i que es troba separat en dues meitats i l'espai queda bastant reduït, sobretot una de les meitats té poc espai, ja que és on es troba el sorral i el tobogan i queda tot molt compactat. En canvi, a l'altra meitat, l'espai és diàfan, tot i que hi ha alguns arbres al mig.	
			L'espai és prou gran per permetre agrupacions de diferents grups de més d'un curs o cicle.	L'espai és prou gran per permetre agrupacions de grups d'un curs.	L'espai és una mica just, però permet agrupacions de 2 grups.	L'espai no permet agrupacions de grups i només pot donar cabuda a un grup.	L'espai és bastant petit i només s'agrupen els infants de les dues aules de P3, els infants d'altres cursos tenen un altre pati, perquè l'espai seria insuficient per més de dos grups. Tot i que hi tenen cabuda els dos grups, els infants estarien millor si només hi hagués un grup, ja que l'espai seria més ampli.	
			Permet agrupacions de més d'un grup aula?	L'espai compta amb diferents zones, les quals es distingeixen clarament, són molt àmplies i totes estan molt ben organitzades i permeten la realització de diferents propostes significatives pels infants.	L'espai compta amb alguna zona, però falta organització i no permet realitzar gaires propostes.	L'espai no compta amb zones diferenciades ni organitzades i no es presenta cap proposta, només hi ha materials bàsics i senzills.	L'espai compta amb diferents zones (sorral, tobogan i espai diàfan), tot i que el sorral i el tobogan es troben un al costat de l'altre, les propostes que s'ofereixen són limitades i no s'aprofita suficient l'espai diàfan.	
Organització i gestió de l'espai	Distribució de l'espai	Compta amb espais i zones diverses? Possibilita la realització de diferents propostes significatives pels infants (llocs per amagar-se, per construir, per relaxar-se, per córrer...)?	L'espai compta amb diferents zones, les quals es distingeixen clarament, són molt àmplies i totes estan molt ben organitzades i permeten la realització de diferents propostes significatives pels infants.	L'espai compta amb diferents zones ben organitzades i permet realitzar diferents propostes.	L'espai compta amb alguna zona, però falta organització i no permet realitzar gaires propostes.	L'espai no compta amb zones diferenciades ni organitzades i no es presenta cap proposta, només hi ha materials bàsics i senzills.	L'espai compta amb diferents zones (sorral, tobogan i espai diàfan), tot i que el sorral i el tobogan es troben un al costat de l'altre, les propostes que s'ofereixen són limitades i no s'aprofita suficient l'espai diàfan.	

		Permet multiplicitat de respostes? La seva organització col·labora a l'assoliment de les capacitats dels infants?	L'espai permet moltíssimes respostes per part dels infants, les quals poden esdevenir molt significatives pel seu procés de desenvolupament i aprenentatge.	L'espai permet diverses respostes per part dels infants, algunes de les quals poden esdevenir significatives per ells.	L'espai permet més d'una resposta, però no esdevenen del tot significatives pels infants.	L'espai permet respostes les quals no són significatives pels infants.	L'espai permet diverses respostes com poden ser: tirar-se pel tobogan, fer castells de sorra, curses de motos, moure pneumàtics, joc simbòlic, entre d'altres. Tot i això, es troben a faltar propostes més significatives pels infants amb relació a l'assoliment de les seves capacitats.
Seguretat / conservació	Les zones són visibles per les educadores?	Totes les zones de l'espai queden a la vista de les mestres.	La majoria de les zones queden a la vista de les mestres, però supervisen les zones que poden quedar més amagades.	Algunes zones queden amagades de la vista de les mestres i hi ha diversos angles de visió morts.	La majoria de les zones queden apartades de les mestres i en alguns casos, la supervisió de totes les zones esdevé una tasca complicada.	Tot i que la majoria de zones són visibles per les educadores i hi ha bona visió des dels diferents angles de l'espai, la zona on es troba el lavabo, queda en un altre espai i a vegades, els infants es queden a aquella zona i queden sense supervisió de l'adult.	
	Compleix amb les mesures de seguretat i té en compte l'autonomia i l'accessibilitat dels infants?	És un espai que té en compte l'edat dels infants i és completament segur i adaptat als infants, la qual cosa afavoreix la seva autonomia i accessibilitat.	Es té en compte la seguretat de les propostes de l'espai i la gran majoria d'elles tenen en compte l'autonomia i accessibilitat per part dels infants.	Algunes zones o propostes no són completament segures i poques tenen en compte la total autonomia i accessibilitat per part dels infants.	No és un espai adaptat a l'edat dels infants i no es tenen en compte els aspectes relacionats amb la seva seguretat, ni tampoc s'afavoreix l'autonomia ni són espais accessibles.	Hi ha alguna zona de l'espai on no es contempla la seguretat, com són les portes d'accés, les quals els infants obren i tanquen. L'espai també té uns murs no gaire alts, però que els infants s'enfilen i poden caure. Amb relació als diferents elements, trobem el tobogan, el qual és molt alt i la fusta té estelles, els pneumàtics són molt grans i pesants tenint en compte l'edat dels infants, també, trobem uns fils de colors penjats dels arbres o d'algunes parets que els infants intenten agafar i per fer-ho s'enfilen fent torres d'objectes o intenten escalar. Finalment, hi ha una caseta de plàstic que no està fixa a terra i les seves parts es desmunten.	
	Tots els elements es troben en bon estat de conservació i són segurs (tobogans, gronxadors, estructures...)?	Totes les propostes i elements de l'espai es troben en molt bon estat de conservació, la qual cosa afavoreix la seguretat dels infants.	Tot i que algun element es troba desgastat i es veu antic, en general, les propostes i elements són segurs.	En general, els elements es veuen en mal estat de conservació pel desgast que tenen, tot i això, n'hi ha de nous o d'altres, que es troben en millor estat. No tots els elements són segurs.	Tots els elements de l'espai es troben en molt mal estat de conservació i no es garanteix la seguretat dels infants.		

Materials	Compta amb elements fixos? Quins? (tobogans, gronxadors, casetes o cabanes, bancs...)?	Compta amb molts elements fixos de diferents tipologies que permeten múltiples propostes.	Compta amb diversos elements fixos de més d'una tipologia.	Compta amb pocs elements fixos de la mateixa tipologia.	No compta amb cap classe d'element fix.	L'espai compta amb un tobogan, un sorral i una caseta de plàstic. Relacionat amb aquest aspecte, es pot observar com els infants, a vegades, agafen les cadires de les mestres, la qual cosa fa pensar que necessitarien bancs o cadires per ells.
	La quantitat de materials és suficient?	L'espai compta amb una gran quantitat de materials de diferents tipologies perquè els infants puguin escollir materials i n'hi hagi per tots.	L'espai compta amb bastants materials perquè els infants hi puguin jugar en petits grups.	L'espai compta amb pocs materials de cada tipologia, la qual cosa no permet el joc compartit o grupal.	La quantitat de materials amb la que compta l'espai és molt inferior a la del nombre d'infants que comparteixen espai.	Trobem diferents materials i objectes, tot i que són 48 infants (24 a cada meitat) i la quantitat de materials és bastant limitada.
	Compta amb materials i elements naturals? Quins? (troncs, pedretes, fulles...)?	L'espai compta amb molts materials d'origen natural, els quals són de diferents tipologies i d'origens diversos, la qual cosa permet la realització de diferents propostes i activitats.	L'espai compta amb materials naturals de diverses tipologies.	L'espai no compta amb materials naturals de manera intencionada. Només s'hi torben aquells que hi són per condicions climatològiques (cauen les fulles dels arbres, cauen branquetes...).	L'espai no compta amb materials d'origen natural.	L'espai no compta amb materials d'origen natural, però s'hi troben fulles i troncs que cauen dels arbres i pedretes que decoren els peus dels arbres.
	Compta amb materials mòbils? Quins? (pneumàtics, caixes, galledes, pales...)?	L'espai compta amb una gran quantitat de materials mòbils de diferents tipologies els quals tenen múltiples funcions i afavoreixen la creativitat i iniciativa dels infants a l'hora de realitzar diverses propostes i activitats.	L'espai compta amb materials mòbils de diferents tipologies.	L'espai compta amb pocs materials mòbils els quals serveixen per a diferents activitats.	L'espai no compta amb materials mòbils.	L'espai compta amb pneumàtics, galledes i pales, cotxes i camions (en una meitat de l'espai) i carretons i motos (a l'altra meitat).

		Tots els materials són adequats a l'edat dels infants?	Tots els materials s'han seleccionat curosament tenint en compte l'edat i característiques dels infants i els seus interessos.	Els materials corresponen a l'edat dels infants de l'espai.	Alguns dels materials de l'espai corresponen a una franja d'edat que no és la dels infants ocupen aquest espai.	La gran majoria de materials no són adequats pels infants que solen ocupar aquest espai.	Alguns dels materials com són els pneumàtics no són adequats a l'edat dels infants, ja que són molt grans i pesen molt. Els altres materials sí que són adequats a la seva edat, tot i que d'altres materials i propostes serien més adequades.
Organització i gestió del temps	Es dedica un període de temps adequat tenint en compte les propostes i materials que hi ha?	L'estona d'esbarjo és totalment proporcional a la quantitat de propostes que disposa i és un temps enriquidor pels infants.	L'estona d'esbarjo és adequada tenint en compte les diverses propostes i materials que disposa l'espai.	En ocasions, el temps dedicat a l'esbarjo és inferior/ superior al que hauria de ser tenint en compte la quantitat de materials i propostes de l'espai.	La quantitat de materials i propostes és completament desproporcionada a l'estona de temps que es dedica a l'esbarjo.	L'estona dedicada al pati sol ser d'uns 90 minuts, tot i que alguna vegada s'hi estan gairebé dues hores. No hi ha suficients propostes enriquidores perquè els infants hi estiguin a gust durant tanta estona, ja que quan porten una estona al pati comencen els conflictes i fins i tot, alguns demanen tornar a l'aula, perquè estan cansats de jugar amb els materials i propostes que s'hi troben.	
	Propostes / activitats	S'hi troben propostes de diverses temàtiques?	L'espai compta amb una gran diversitat de propostes, les quals se centren en un aspecte concret i afavoreixen el desenvolupament i aprenentatge dels infants.	L'espai compta amb diversitat de propostes de diferents temàtiques amb relació a l'aprenentatge dels infants.	L'espai compta amb diverses propostes de diferents temàtiques però molt bàsiques i poc enriquidores.	L'espai compta amb alguna proposta sense cap intenció i no afavoreixen el desenvolupament i aprenentatge dels infants	Tot i que s'hi troben diverses propostes, són molt bàsiques i limitades, a causa de la poca diversitat i quantitat de materials i del poc ús i oportunitats que se li dona a l'espai.
	Tenen un plantejament prou obert per donar possibilitats de progrés a tots els infants?	Les propostes estan pensades curosament i estratègicament perquè siguin enriquidores i beneficioses per tots els infants.	Les propostes estan pensades perquè tots els infants les puguin realitzar i els hi siguin beneficioses.	Algunes de les propostes no tenen en compte el desenvolupament i aprenentatge de tots els infants.	Les propostes no estan pensades perquè tots els infants les puguin realitzar ni contribueixen en el seu desenvolupament.	Com que són propostes bastant senzilles, la majoria d'elles les poden realitzar tots els infants, tot i que no els aporten suficients possibilitats de progrés, ja que són propostes molt bàsiques i tancades.	

<p>Afavoreixen la relació entre infants i contribueix a la cooperació entre ells i al treball en equip?</p>	<p>L'espai compta amb unes propostes pensades perquè afavoreixin la interacció i la cooperació i el joc compartit entre tots els infants</p>	<p>Les propostes tenen en compte la cooperació entre els infants.</p>	<p>Les propostes no afavoreixen la cooperació entre els infants, però si permeten algunes interaccions entre ells.</p>	<p>Les propostes amb què compta l'espai no contribueixen a afavorir les interaccions entre els infants ni el treball en equip.</p>	<p>La majoria de propostes són propostes que els infants poden fer individualment i no necessiten cooperar. Tot i això, s'hi troben relacionats valors i actituds sobre la companyonia i la cooperació com pot ser el respecte o compartir, entre d'altres. En alguns casos els infants cooperen entre ells com pot ser a l'hora de fer un castell de sorra.</p>
<p>Permeten posar en joc les possibilitats exploratòries dels infants?</p>	<p>Les propostes estan pensades per despertar les possibilitats exploratòries i investigadores dels infants i per treballar i desenvolupar capacitats relacionades amb aquestes possibilitats.</p>	<p>Les propostes tenen en compte les possibilitats exploratòries i investigadores dels infants.</p>	<p>Les propostes limiten les possibilitats exploratòries dels infants.</p>	<p>Les propostes no permeten posar en joc les possibilitats exploratòries dels infants.</p>	<p>Les propostes no solen tenir en compte les possibilitats exploratòries dels infants, ja que són molt tancades i bàsiques i els materials es troben limitats amb relació a les seves funcions i utilitats.</p>
<p>Col·laboren a l'assoliment de les capacitats dels infants?</p>	<p>Les propostes estan pensades perquè serveixin als infants per desenvolupar les diverses capacitats d'una manera lúdica, divertida i molt significativa per ells.</p>	<p>Les propostes permeten afavorir el desenvolupament de diverses capacitats.</p>	<p>Algunes de les propostes tenen relació amb l'assoliment de capacitats per part dels infants.</p>	<p>Les propostes no estan relacionades ni contribueixen a l'assoliment de capacitats per part dels infants.</p>	<p>La majoria de les propostes es troben relacionades amb el desenvolupament de les habilitats motrius i la motricitat fina i gruixuda, tot i que es podria aprofitar l'espai del pati per introduir propostes més significatives pels infants i el seu aprenentatge, ja que no es tenen en compte les altres capacitats més enllà de les relacionades amb l'activitat física.</p>
<p>Fomenten el moviment i el desenvolupament de les habilitats motrius (escalar, fer equilibris, córrer, saltar...)?</p>	<p>Les propostes estan pensades perquè els infants puguin desenvolupar diferents habilitats motrius de manera lúdica i segura, a partir de l'experimentació.</p>	<p>En general, les propostes permeten desenvolupar algunes de les habilitats motrius.</p>	<p>Algunes propostes, de manera no pensada ni intencionada tenen relació amb el moviment.</p>	<p>Les propostes amb què compta l'espai no fomenten el desenvolupament de les habilitats motrius.</p>	

	Hi ha propostes relacionades amb el joc simbòlic?	L'espai compta amb moltes propostes creades intencionadament per fomentar la creativitat i imaginació dels infants tot promovent el joc simbòlic a partir de diversos materials i elements.	L'espai compta amb diverses propostes que promouen el joc simbòlic.	L'espai compta amb algun material relacionat amb el joc simbòlic, però no s'hi troba cap proposta de manera intencionada.	L'espai no compta amb cap proposta ni element relacionat amb el desenvolupament del joc simbòlic.	L'espai només compta amb una casa de plàstic (no sempre l'utilitzen per fer joc simbòlic). Tot i que els infants fan servir altres materials per fer joc simbòlic, no s'hi troba cap proposta de manera intencionada.
	Hi ha propostes relacionades amb jocs tradicionals?	L'espai compta amb diferents propostes relacionades amb jocs tradicionals de diferents tipologies i temàtiques per tal de donar-lo a conèixer als infants i afavorir al seu desenvolupament i coneixement del món que els envolta.	L'espai compta amb diferents propostes relacionades amb els jocs tradicionals i se'ls introdueix en la dinàmica del pati.	L'espai compta amb alguna proposta relacionada amb els jocs tradicionals, però no es promou la seva pràctica.	L'espai no compta amb propostes relacionades amb els jocs tradicionals.	No es pot observar cap proposta ni activitat relacionada amb els jocs tradicionals.
	Afaveixen el desenvolupament de valors i actituds positives envers els companys?	Les propostes estan pensades i organitzades amb l'objectiu de promoure valors i fomentar les interaccions en actituds positives.	Les propostes promouen valors i actituds positives envers els companys.	Algunes de les propostes ajuden a desenvolupar valors i actituds positives envers els companys.	Les propostes i la seva organització no afavoreixen el desenvolupament de valors i actituds positives envers els companys.	Tot i que en general, les propostes no generen cooperativitat, els infants han d'aprendre a compartir i a interaccionar correctament amb els infants. Així que tot i que les propostes no estan pensades perquè es desenvolupin aquests valors i actituds, a partir de les interaccions entre ells, s'acaben generant.
	Fomenten l'autonomia dels infants?	Les propostes estan pensades perquè els infants puguin desenvolupar la seva autonomia.	Les propostes fomenten l'autonomia dels infants.	Algunes de les propostes promouen l'autonomia dels infants.	Les propostes no afavoreixen l'autonomia dels infants.	La majoria de les propostes són molt senzilles i provoquen que els infants puguin ser autònoms i desplaçar-se i moure's lliurement per l'espai, tot i que en alguns casos com pot ser per anar al lavabo, o pujar al tobogan, els infants necessiten a l'adult.

	Fomenten el desenvolupament de la creativitat dels infants?	Totes les propostes afavoreixen el desenvolupament de la creativitat dels infants oferint més d'una possibilitat de joc o utilitat dels materials.	Les propostes afavoreixen la creativitat dels infants.	Algunes propostes ofereixen més d'una possibilitat de joc o utilitat dels materials.	Les propostes no afavoreixen la creativitat dels infants.	La majoria de les propostes són molt tancades i en general, no generen oportunitats de creativitat, tot i que els infants a vegades, donen un ús diferent als materials.
--	---	--	--	--	---	--

ANNEX 2: Respostes del qüestionari per part de les educadores

Llegenda de respostes

P1	P2	P3	P4
-----------	-----------	-----------	-----------

1. Quins aspectes del vostre pati valoreu més positivament?	P1	Espai a l'aire lliure, joc lliure i sorral més els estris de joc(cubells, pales...).
	P2	El sorral.
	P3	El sorral.
	P4	Cap.

2. Què trobes a faltar en el vostre pati?	P1	Espai més ampli, materials naturals de joc lliure, recorreguts de joc(blocs de fusta, gronxadors, etc.). I tot el terra de sorra.
	P2	Estructures de fusta.
	P3	Jocs.
	P4	Bancs de fusta, petites rampes, rodes enganxades al terra, gronxadors.

3. Valora els següents aspectes en funció del grau d'importància que els hi atribueixes amb relació al pati:	Interacció entre iguals (resolució de conflictes, convivència, diàleg...)	P1	Molt
		P2	Normal
		P3	Normal
		P4	Normal
	Interacció amb l'entorn (experimentació, observació...)	P1	Molt
		P2	Normal
		P3	Normal
		P4	Poc
	Joc compartit (saber guanyar i perdre, respectar les normes de joc, compartir materials, esperar el torn...)	P1	Molt
		P2	Normal
		P3	Normal
		P4	Normal
	Materials i propostes de qualitat	P1	Molt
		P2	Poc
		P3	Normal
		P4	Poc
	Distribució de l'espai	P1	Molt
		P2	Gens
		P3	Normal
		P4	Gens

4. Quins dels següents aspectes t'agradaria que hi hagués en el vostre pati? (pots escollir tants com vulguis o afegir-ne d'altres).	Zona tranquil·la (de calma, de descans, per seure...)	P1
		P4
	Vegetació	P1
		P4
	Hort	P1
		P4
	Zona de Joc simbòlic	P1
		P2
		P3
		P4
	Zona d'aigua	P4
	Zona de sorra	P1
		P2
		P4
	Diferents tipus de sòl	P1
		P3
		P4
	Casetes i cabanes	P1
		P2
		P4
	Materials i elements naturals (troncs, branques, pedretes...)	P1
		P2
		P3

		P4
	Zona de jocs tradicionals	P1
		P3
	Zona musical	P1
		P2
	Zona d'experimentació	P1
		P4
	Zona de lectura	
	Zona d'equilibri	P1
		P2
		P3
		P4
	Zona artística	
	Zona on guardar tots els materials	P1
P2		
P4		

Vols fer alguna aportació al respecte o afegir un comentari?	P2	Crec que cal un pati senzill, amb propostes i material naturals
	P4	Crec que el pati on joestic normalment, infantil, li cal una rentada de cara de dalt a baix. Crec que si hi haguéssim més materials naturals (bancs de fusta, cabanes...) i altres com gronxadors... els infants gaudirien més al pati i nosaltres com educadores, mestres... gaudirem veient com juguem, aprenen i exploren amb el que tenen.

ANNEX 3: Plànol de l'estat actual del pati



ANNEX 4: Plànol de la proposta de millora del pati



ANNEX 5: Graelles d'avaluació infant per infant

INFANT 1: LO												
SESSIÓ 1 La Margarida necessita la nostra ajuda. Coneixem les parts de les plantes			SESSIÓ 2 Quines plantes coneixem? Les plantes del nostre entorn.			SESSIÓ 3 Què necessitem per plantar i tenir cura de les nostres plantes?			SESSIÓ 4 Ens convertim en jardiners! Continuïtat del jardí			
CRITERI 1	CRITERI 3	CRITERI 4	CRITERI 5	CRITERI 3	CRITERI 4	CRITERI 5	CRITERI 3	CRITERI 4	CRITERI 5	CRITERI 3		
Identifica i coneix les diferents parts de la flor (tija, fulles, pètals), tot assenyalant-les i les situa espacialment.	Es mostra motivat i s'involucra davant de la necessitat de donar vida al pati tot fent preguntes, aportant dubtes, suggeriment s, idees i experiències.	Expressa les pròpies idees i opinions i les aporta al grup, tot tenint en compte les normes de convivència a l'hora de comunicar-s e.	Col·labora al llarg de tot el procés i manté una actitud participativa, a la vegada que ofereix la seva ajuda i es mostra proper amb la resta d'infants.	Es mostra motivat i s'involucra davant de la necessitat de donar vida al pati tot fent preguntes, aportant dubtes, suggeriments i idees experiències.	Expressa les pròpies idees i opinions i les aporta al grup, tot tenint en compte les normes de convivència a l'hora de comunicar-se .	Col·labora al llarg de tot el procés i manté una actitud participativa, a la vegada que ofereix la seva ajuda i es mostra proper amb la resta d'infants.	Es mostra motivat i s'involucra davant de la necessitat de donar vida al pati tot fent preguntes, aportant dubtes, suggeriments, idees i experiències	Expressa les pròpies idees i opinions i les aporta al grup, tot tenint en compte les normes de convivència a l'hora de comunicar-s e.	Tracta les plantes amb cura tot mantenint una actitud de calma i de respecte tant cap a elles, com cap a tots els materials i recursos utilitzats, tot sent curós durant el seu ús i utilitzant-lo tal com les mestres indiquen i amb la seva supervisió.	Col·labora al llarg de tot el procés i manté una actitud participativa, a la vegada que ofereix la seva ajuda i es mostra proper amb la resta d'infants.	Expressa les pròpies idees i opinions i les aporta al grup, tot tenint en compte les normes de convivència a l'hora de comunicar-s e.	Col·labora al llarg de tot el procés i manté una actitud participativa, a la vegada que ofereix la seva ajuda i es mostra proper amb la resta d'infants.

Llegenda:

NOVELL - APRENT - AVANÇAT - EXPERT

ANOTACIONS / VALORACIÓ LO (INFANT 1)	
<p>SESSIÓ 1</p> <p>La Margarida necessita la nostra ajuda! Coneixem les parts de les plantes</p>	<p>Ha mostrat una actitud molt activa, participativa i enèrgica al llarg de tota la sessió.</p> <p>Ha estat molt atenta i mantenint una escolta activa i mostrant molt interès durant les explicacions.</p> <p>Ha col·laborat amb la resta de companys a l'hora de buscar les diferents peces amagades al pati i construir les parts de la planta.</p> <p>Ha sabut identificar i conèixer a la perfecció les parts de les plantes.</p>
<p>SESSIÓ 2</p> <p>Quines plantes coneixem? Les plantes del nostre entorn</p>	<p>Durant la conversa s'ha mostrat molt atenta a les intervencions dels companys tot respectant les normes de convivència i els torns de paraula.</p> <p>Ha explicat les seves fotografies detalladament i de manera clara.</p> <p>Ha dibuixat amb facilitat la seva planta distingint les diferents parts tot mostrant una bona actitud.</p>
<p>SESSIÓ 3</p> <p>Què necessitem per plantar i tenir cura de les nostres plantes?</p>	<p>Bona actitud i conducta durant la fila i el desplaçament per l'escola.</p> <p>Ha donat resposta a les diferents preguntes a partir de l'observació.</p> <p>Ha participat i ha mostrat interès per l'activitat.</p>
<p>SESSIÓ 4</p> <p>Ens convertim en jardiners! Continuïtat del jardí</p>	<p>S'ha mostrat molt participativa, col·laborativa i motivada durant tota l'activitat.</p> <p>Ha participat oralment tot responnent les preguntes i també quan ha sigut el seu torn de plantar.</p> <p>Molt bona actitud quan no era el seu torn. S'ha mantingut asseguda durant tota l'estona.</p>
<p>GENERAL</p>	<p>Ha tingut una molt bona actitud al llarg de totes les sessions.</p> <p>Molt col·laborativa i participativa.</p> <p>S'ha expressat correctament tot respectant les normes de convivència.</p> <p>Ha empatitzat amb la necessitat de donar vida al pati i ha format part del projecte activament.</p> <p>Ha assolit tots els objectius plantejats.</p>

INFANT 2: Y											
SESSIÓ 1 La Margarida necessita la nostra ajuda! Coneixem les parts de les plantes			SESSIÓ 2 Quines plantes coneixem? Les plantes del nostre entorn.			SESSIÓ 3 Què necessitem per plantar i tenir cura de les nostres plantes?			SESSIÓ 4 Ens convertim en jardiners! Continuïtat del jardí		
CRITERI 1	CRITERI 3	CRITERI 4	CRITERI 5	CRITERI 3	CRITERI 4	CRITERI 5	CRITERI 2	CRITERI 3	CRITERI 4	CRITERI 5	
Identifica i coneix diferents parts de la flor (tija, fulles, pètals), tot assenyalant-les i les situa espacialment.	Es mostra motivat i s'involucra davant de la necessitat de donar vida al pati tot fent preguntes, aportant dubtes, suggeriment s, idees i experiències.	Expressa les pròpies idees i opinions i les aporta al grup, tot tenint en compte les normes de convivència a l'hora de comunicar-s e.	Col·labora al llarg de tot el procés i manté una actitud participativa, a la vegada que ofereix la seva ajuda i es mostra proper amb la resta d'infants.	Es mostra motivat i s'involucra davant de la necessitat de donar vida al pati tot fent preguntes, aportant dubtes, suggeriments, idees i experiències.	Expressa les pròpies idees i opinions i les aporta al grup, tot tenint en compte les normes de convivència a l'hora de comunicar-se .	Col·labora al llarg de tot el procés i manté una actitud participativa, a la vegada que ofereix la seva ajuda i es mostra proper amb la resta d'infants.	Tracta les plantes amb cura tot mantenint una actitud de calma i de respecte tant cap a elles, com cap a tots els materials i recursos utilitzats, tot durant el seu ús i utilitzant-lo tal com les mestres indiquen i amb la seva supervisió.	Es mostra motivat i s'involucra davant de la necessitat de donar vida al pati tot fent preguntes, aportant dubtes, suggeriments, idees i experiències	Expressa les pròpies idees i opinions i les aporta al grup, tot tenint en compte les normes de convivència a l'hora de comunicar-s e.	Col·labora al llarg de tot el procés i manté una actitud participativa, a la vegada que ofereix la seva ajuda i es mostra proper amb la resta d'infants.	

Llegenda:

NOVELL - APRENT - AVANÇAT - EXPERT

ANOTACIONS / VALORACIÓ Y (INFANT 2)

<p>SESSIÓ 1</p> <p>La Margarida necessita la nostra ajuda! Coneixem les parts de les plantes</p>	<p>Ha mostrat una actitud passiva, distreta i no participativa al llarg de tota la sessió.</p> <p>S'ha mostrat desatent i sense interès durant les explicacions.</p> <p>Ha participat de manera individual, sense col·laborar amb la resta de companys, però durant la construcció de les parts de la planta ha mostrat més atenció que a la resta de la sessió.</p> <p>Ha identificat les diferents parts de les plantes i s'ha familiaritzat amb els seus noms.</p>
<p>SESSIÓ 2</p> <p>Quines plantes coneixem? Les plantes del nostre entorn</p>	<p>Durant la conversa s'ha mostrat molt desatent tot manifestant conductes disruptives i distractors per la resta de companys.</p> <p>No ha respectat les normes de convivència ni ha mantingut una actitud de respecte cap a la resta de companys.</p> <p>No ha portat fotografies.</p> <p>Ha dibuixat ràpidament i de males maneres la seva planta per seguir amb les seves conductes disruptives.</p>
<p>SESSIÓ 3</p> <p>Què necessitem per plantar i tenir cura de les nostres plantes?</p>	<p>Actitud disruptiva durant la fila. Ha interromput el desenvolupament de l'activitat en diferents moments.</p> <p>No ha format part de l'activitat, sortint de la fila i centrant-se en altres aspectes aliens a l'objectiu de l'activitat.</p> <p>No ha participat ni ha mostrat interès per l'activitat.</p>
<p>SESSIÓ 4</p> <p>Ens convertim en jardiniers! Continuïtat del jardí</p>	<p>Ha mostrat interès i motivació a l'hora de col·laborar per plantar les plantes.</p> <p>Ha participat correctament quan ha sigut el seu torn.</p> <p>Li ha costat esperar el seu torn i respectar el torn de la resta de companys.</p> <p>S'ha posat a córrer pel pati.</p>
<p>GENERAL</p>	<p>Ha tingut una sèrie de conductes disruptives i fora habitualment al llarg de totes les sessions.</p> <p>Quan ha tingut una bona actitud s'ha mostrat participatiu.</p> <p>En ocasions ha expressat la seva opinió i ha participat oralment, però sense tenir en compte les normes de convivència.</p> <p>Li ha costat introduir-se al projecte i formar-ne part.</p> <p>Tot i no acabar d'assolir els objectius plantejats, quan està tranquil i amb ganes de participar progressa adequadament. Cal treballar l'autocontrol i la impulsivitat.</p>

INFANT 3: P													
SESSIÓ 1			SESSIÓ 2			SESSIÓ 3			SESSIÓ 4				
La Margarida necessita la nostra ajuda! Coneixem les parts de les plantes			Quines plantes coneixem? Les plantes del nostre entorn.			Què necessitem per plantar i tenir cura de les nostres plantes?			Ens convertim en jardiners! Continuïtat del jardí				
CRITERI 1	CRITERI 3	CRITERI 4	CRITERI 5	CRITERI 3	CRITERI 4	CRITERI 5	CRITERI 3	CRITERI 4	CRITERI 5	CRITERI 3	CRITERI 4	CRITERI 5	
Identifica i coneix les diferents parts de la flor (tija, fulles, pètals), tot assenyalant-les i les situa espacialment.	Es mostra motivat i s'involucra davant de la necessitat de donar vida al pati tot fent preguntes, aportant dubtes, suggeriment s, idees i experiències.	Expressa les pròpies idees i opinions i les aporta al grup, tot tenint en compte les normes de convivència a l'hora de comunicar-s e.	Col·labora al llarg de tot el procés i manté una actitud participativa, a la vegada que ofereix la seva ajuda i es mostra proper amb la resta d'infants.	Es mostra motivat i s'involucra davant de la necessitat de donar vida al pati tot fent preguntes, aportant dubtes, suggeriments, idees i experiències.	Expressa les pròpies idees i opinions i les aporta al grup, tot tenint en compte les normes de convivència a l'hora de comunicar-se.	Col·labora al llarg de tot el procés i manté una actitud participativa, a la vegada que ofereix la seva ajuda i es mostra proper amb la resta d'infants.	Es mostra motivat i s'involucra davant de la necessitat de donar vida al pati tot fent preguntes, aportant dubtes, suggeriments, idees i experiències.	Expressa les pròpies idees i opinions i les aporta al grup, tot tenint en compte les normes de convivència a l'hora de comunicar-s e.	Col·labora al llarg de tot el procés i manté una actitud participativa, a la vegada que ofereix la seva ajuda i es mostra proper amb la resta d'infants.	Tracta les plantes amb cura tot mantenint una actitud de calma i de respecte tant cap a elles, com cap a tots els materials i recursos utilitzats, tot sent curós durant el seu ús i utilitzant-lo tal com les mestres indiquen i amb la seva supervisió.	Es mostra motivat i s'involucra davant de la necessitat de donar vida al pati tot fent preguntes, aportant dubtes, suggeriments, idees i experiències.	Expressa les pròpies idees i opinions i les aporta al grup, tot tenint en compte les normes de convivència a l'hora de comunicar-s e.	Col·labora al llarg de tot el procés i manté una actitud participativa, a la vegada que ofereix la seva ajuda i es mostra proper amb la resta d'infants.

Llegenda:

NOVELL - APRENT - AVANÇAT - EXPERT

ANOTACIONS / VALORACIÓ P (INFANT 3)	
<p>SESSIÓ 1 La Margarida necessita la nostra ajuda! Coneixem les parts de les plantes</p>	<p>Ha mostrat una actitud participativa, pacient i tranquil·la al llarg de tota la sessió. Ha mostrat molta atenció i interès durant les explicacions. Ha col·laborat amb la resta de companys a l'hora de buscar les diferents peces amagades al pati i construir les parts de la planta. Ha sabut identificar i conèixer a la perfecció les parts de les plantes.</p>
<p>SESSIÓ 2 Quines plantes coneixem? Les plantes del nostre entorn</p>	<p>Durant la conversa s'ha mostrat molt receptiu a les explicacions dels companys tot responent correctament les diferents preguntes. Ha respectat les normes de convivència i els torns de paraula. Ha explicat les seves fotografies detalladament i de manera clara. Ha dibuixat amb facilitat la seva planta distingint les diferents parts tot mostrant una bona actitud.</p>
<p>SESSIÓ 3 Què necessitem per plantar i tenir cura de les nostres plantes?</p>	<p>S'ha mostrat cansat i sense ganes de sortir de l'aula. No volia posar-se a la fila. Ha tingut una actitud intranquila i ha estat plorant tota l'estona. Tot i haver-se calmat, no ha acabat d'introduir-se a l'activitat.</p>
<p>SESSIÓ 4 Ens convertim en jardiners! Continuïtat del jardí</p>	<p>S'ha mostrat molt participatiu, col·laboratiu i motivat durant tota l'activitat. Ha participat oralment tot responent les preguntes i també quan ha sigut el seu torn de plantar. Molt bona actitud quan no era el seu torn. S'ha mantingut assegut durant tota l'estona.</p>
<p>GENERAL</p>	<p>Ha tingut una molt bona actitud al llarg de la majoria de les sessions, tot i que en una sessió no va tenir una bona actitud i no va col·laborar a causa del seu cansament i tossuderia d'intentar sortir-se amb la seva. Molt col·laboratiu i participatiu. S'ha expressat correctament tot respectant les normes de convivència. Ha empatitzat amb la necessitat de donar vida al pati i ha format part del projecte activament. Ha assolit tots els objectius plantejats, tot i que cal treballar la impulsivitat i entossudiment.</p>

INFANT 4: LI													
SESSIÓ 1			SESSIÓ 2			SESSIÓ 3			SESSIÓ 4				
La Margarida necessita la nostra ajuda! Coneixem les parts de les plantes			Quines plantes coneixem? Les plantes del nostre entorn.			Què necessitem per plantar i tenir cura de les nostres plantes?			Ens convertim en jardiniers! Continuitat del jardí				
CRITERI 1	CRITERI 3	CRITERI 4	CRITERI 5	CRITERI 3	CRITERI 4	CRITERI 5	CRITERI 3	CRITERI 4	CRITERI 5	CRITERI 3	CRITERI 4	CRITERI 5	
Identifica i coneix diferents parts de la flor (tija, fulles, pètals), tot assenyalant-les i les situa espacialment.	Es mostra motivat i s'involucra davant de la necessitat de donar vida al pati tot fent preguntes, aportant dubtes, suggeriment s, idees i experiències.	Expressa les pròpies idees i opinions i les aporta al grup, tot tenint en compte les normes de convivència a l'hora de comunicar-s e.	Col·labora al llarg de tot el procés i manté una actitud participativa, a la vegada que ofereix la seva ajuda i es mostra proper amb la resta d'infants.	Es mostra motivat i s'involucra davant de la necessitat de donar vida al pati tot fent preguntes, aportant dubtes, suggeriments, idees i experiències.	Expressa les pròpies idees i opinions i les aporta al grup, tot tenint en compte les normes de convivència a l'hora de comunicar-se .	Col·labora al llarg de tot el procés i manté una actitud participativa, a la vegada que ofereix la seva ajuda i es mostra proper amb la resta d'infants.	Es mostra motivat i s'involucra davant de la necessitat de donar vida al pati tot fent preguntes, aportant dubtes, suggeriments, idees i experiències.	Expressa les pròpies idees i opinions i les aporta al grup, tot tenint en compte les normes de convivència a l'hora de comunicar-s e.	Col·labora al llarg de tot el procés i manté una actitud participativa, a la vegada que ofereix la seva ajuda i es mostra proper amb la resta d'infants.	Es mostra motivat i s'involucra davant de la necessitat de donar vida al pati tot fent preguntes, aportant dubtes, suggeriments, idees i experiències.	Tracta les plantes amb cura tot mantenint una actitud de calma i de respecte tant cap a elles, com cap a tots els materials i recursos utilitzats, tot durant el seu ús i utilitzant-lo tal com les mestres indiquen i amb la seva supervisió.	Expressa les pròpies idees i opinions i les aporta al grup, tot tenint en compte les normes de convivència a l'hora de comunicar-s e.	Col·labora al llarg de tot el procés i manté una actitud participativa, a la vegada que ofereix la seva ajuda i es mostra proper amb la resta d'infants.

Llegenda:

NOVELL - APRENT - AVANÇAT - EXPERT

ANOTACIONS / VALORACIÓ LI (INFANT 4)

<p>SESSIÓ 1</p> <p>La Margarida necessita la nostra ajuda! Coneixem les parts de les plantes</p>	<p>Ha mostrat una actitud pacient i tranquil·la al llarg de tota la sessió.</p> <p>Ha estat molt atenta i mantenint una escolta activa durant les explicacions.</p> <p>Ha col·laborat amb la resta de companys a l'hora de buscar les diferents peces amagades al pati i construir les parts de la planta.</p> <p>Ha sabut identificar les parts de les plantes i s'ha familiaritzat amb el seu nom.</p>
<p>SESSIÓ 2</p> <p>Quines plantes coneixem? Les plantes del nostre entorn</p>	<p>Durant la conversa, tot i no participar gaire, s'ha mostrat molt atenta a les intervencions dels companys.</p> <p>Ha explicat les seves fotografies breument, però de manera clara.</p> <p>Ha dibuixat amb facilitat la seva planta distingint les diferents parts tot mostrant una bona actitud.</p>
<p>SESSIÓ 3</p> <p>Què necessitem per plantar i tenir cura de les nostres plantes?</p>	<p>Bona actitud i conducta durant la fila i el desplaçament per l'escola.</p> <p>Ha mostrat una actitud d'escolta activa tot i no haver participat oralment.</p> <p>Ha mostrat interès per l'activitat.</p>
<p>SESSIÓ 4</p> <p>Ens convertim en jardiniers! Continuïtat del jardí</p>	<p>S'ha mostrat molt motivada i participativa durant l'activitat.</p> <p>Ha participat correctament quan ha sigut el seu torn de plantar, tot i no haver participat gaire oralment.</p> <p>Molt bona actitud quan no era el seu torn. S'ha mantingut asseguda durant tota l'estona.</p>
<p>GENERAL</p>	<p>Ha tingut una molt bona actitud al llarg de totes les sessions.</p> <p>Molt col·laborativa i participativa.</p> <p>S'ha expressat breument, però ha respectat les normes de convivència.</p> <p>Ha empatitzat amb la necessitat de donar vida al pati i ha format part del projecte activament.</p> <p>Ha assolit tots els objectius plantejats, tot i que cal treballar l'expressió i la vergonya a comunicar-se en gran grup.</p>

INFANT 5: J											
SESSIÓ 1 La Margarida necessita la nostra ajuda! Coneixem les parts de les plantes			SESSIÓ 2 Quines plantes coneixem? Les plantes del nostre entorn.			SESSIÓ 3 Què necessitem per plantar i tenir cura de les nostres plantes?			SESSIÓ 4 Ens convertim en jardiners! Continuitat del jardí		
CRITERI 1	CRITERI 3	CRITERI 4	CRITERI 5	CRITERI 3	CRITERI 4	CRITERI 5	CRITERI 2	CRITERI 3	CRITERI 4	CRITERI 5	
Identifica i coneix diferents parts de la flor (tija, fulles, pètals), tot assenyalant-les i les situa espacialment.	Es mostra motivat i s'involucra davant de la necessitat de donar vida al pati tot fent preguntes, aportant dubtes, suggeriment s, idees i experiències.	Expressa les pròpies idees i opinions i les aporta al grup, tot tenint en compte les normes de convivència a l'hora de comunicar-s e.	Col·labora al llarg de tot el procés i manté una actitud participativa, a la vegada que ofereix la seva ajuda i es mostra proper amb la resta d'infants.	Es mostra motivat i s'involucra davant de la necessitat de donar vida al pati tot fent preguntes, aportant dubtes, suggeriments, idees i experiències.	Expressa les pròpies idees i opinions i les aporta al grup, tot tenint en compte les normes de convivència a l'hora de comunicar-se .	Col·labora al llarg de tot el procés i manté una actitud participativa, a la vegada que ofereix la seva ajuda i es mostra proper amb la resta d'infants.	Tracta les plantes amb cura tot mantenint una actitud de calma i de respecte tant cap a elles, com cap a tots els materials i recursos utilitzats, tot sent curós durant el seu ús i utilitzant-lo tal com les mestres indiquen i amb la seva supervisió.	Es mostra motivat i s'involucra davant de la necessitat de donar vida al pati tot fent preguntes, aportant dubtes, suggeriments, idees i experiències	Expressa les pròpies idees i opinions i les aporta al grup, tot tenint en compte les normes de convivència a l'hora de comunicar-s e.	Col·labora al llarg de tot el procés i manté una actitud participativa, a la vegada que ofereix la seva ajuda i es mostra proper amb la resta d'infants.	

Legenda:

NOVELL - APRENENT - AVANÇAT - EXPERT

ANOTACIONS / VALORACIÓ J (INFANT 5)	
<p style="text-align: center;">SESSIÓ 1</p> <p>La Margarida necessita la nostra ajuda! Coneixem les parts de les plantes</p>	<p>Ha mostrat una actitud passiva, distreta i no participativa al llarg de tota la sessió.</p> <p>S'ha mostrat desatent i sense interès durant les explicacions.</p> <p>Ha participat de manera molt passiva sense tenir clar l'objectiu de l'activitat tot imitant les accions dels companys.</p> <p>No ha sapigut identificar les diferents parts de les plantes, però s'ha familiaritzat amb els seus noms.</p>
<p style="text-align: center;">SESSIÓ 2</p> <p>Quines plantes coneixem? Les plantes del nostre entorn</p>	<p>Durant la conversa s'ha mostrat molt distret i desconectat amb l'activitat.</p> <p>No ha mostrat una actitud d'escolta activa i ha estat jugant amb les seves sabates tota l'estona.</p> <p>No ha portat fotografies.</p> <p>Li ha costat molt dibuixar la planta i ha necessitat ajuda. Tot i això, ho ha fet ràpidament i sense mostrar atenció cap a l'activitat.</p>
<p style="text-align: center;">SESSIÓ 3</p> <p>Què necessitem per plantar i tenir cura de les nostres plantes?</p>	<p>Desatenció durant el desplaçament per l'escola. Ha perdut la fila més d'una vegada.</p> <p>La seva atenció estava dirigida als infants que presentaven conductes disruptives.</p> <p>No ha participat ni ha mostrat interès per l'activitat.</p>
<p style="text-align: center;">SESSIÓ 4</p> <p>Ens convertim en jardiniers! Continuïtat del jardí</p>	<p>S'ha mostrat participatiu i amb interès durant tota l'activitat.</p> <p>No ha participat oralment i no ha escoltat als seus companys perquè s'ha distret amb una branca i ha distret als companys.</p> <p>Ha participat correctament quan ha sigut el seu torn de plantar.</p> <p>S'ha mantingut assegut durant tota l'estona, però amb poca atenció cap a l'activitat.</p>
<p style="text-align: center;">GENERAL</p>	<p>Ha tingut una actitud de desconnexió i desinterès al llarg de totes les sessions.</p> <p>Quan ha connectat amb l'activitat s'ha mostrat participatiu i motivat.</p> <p>No ha participat oralment i li ha costat escoltar als companys.</p> <p>Li ha costat introduir-se al projecte i formar-ne part.</p> <p>Tot i no acabar d'assolir els objectius plantejats, mostra una bona actitud, però cal buscar estratègies sobre com cridar la seva atenció cap al desenvolupament de les activitats de l'aula.</p>