



Facultat de Psicologia, Ciències
de l'Educació i de l'Esport Blanquerna

Universitat Ramon Llull

TREBALL FINAL DE GRAU

*El tractament de les sortides escolars a l'etapa
d'Educació Primària a les escoles de Barcelona*

Verònica Guerra Moreno

Tutora: Berta Aznar

Grau d'Educació Primària

Blanquerna - Universitat Ramon Llull

Curs 2014 - 2015

Resum

Actualment, les possibilitats de realitzar sortides escolars són nombroses i ben interessants. Per aquest motiu, aquesta recerca té quatre objectius: a) determinar quin tipus de sortida és la més comú a les escoles de Barcelona; b) identificar si es tracten totes les fases d'una sortida en les excursions de les escoles de la ciutat; c) analitzar de quina manera es tracten els elements a tenir en compte en la preparació, realització i valoració d'una sortida de treball escolar; i, d) confirmar si es produeix un aprenentatge significatiu per als alumnes gràcies al tractament de les sortides escolars tenint en compte la implicació i la motivació dels infants. Un total del 126 mestres (68,25% dones i 31,75% homes) pertanyents a diverses escoles d'Educació Primària de diferents districtes de Barcelona van respondre, voluntàriament, un qüestionari *online* on es preguntava pel tractament que reben les sortides escolars als respectius centres. Els resultats van mostrar que els mestres donen una gran importància a les excursions, utilitzant diversos recursos al llarg de la preparació, la realització i el tancament d'una sortida, aconseguint així una major motivació i implicació, i un aprenentatge significatiu per part dels alumnes.

Paraules clau: sortida escolar, Educació Primària, aprenentatge significatiu, alumnes, recursos.

Abstract

Nowadays, possibilities for school outings are numerous and very interesting. For this reason, this study has four main aims: a) to determine what type of school outings is more common in Barcelona's schools; b) to identify if all phases of output are discussed in excursions of the city; c) to analyse the elements discussed in the preparation, fulfilment and evaluation of a school trip; and d) to confirm that there is significant learning for students through the treatment field trips considering the involvement and motivation of children. A total of 126 teachers (68.25% women and 31.75% men) from different schools of Primary Education in different districts of Barcelona answered, voluntarily, an online questionnaire which asked for the treatment school trips that have in the respective centers. Results showed that teachers give great importance to the trips, using different resources in the preparation, execution and closing of a school outings. Therefore, teachers get more motivation and involvement, and significant learning by students.

Keywords: school outings, Primary Education, significant learning, pupils, resources.

Introducció

Des de fa dècades, les sortides escolars són un recurs molt freqüent en les escoles de Catalunya ja que ofereixen un seguit de vivències gratificants i interessants que potencien un desenvolupament integral de la persona, és a dir, fomenten el progrés de totes les seves dimensions o intel·ligències: cognitives, físiques, emocionals, expressives i socials. (Del Carmen, 2003).

Segons Niño (2012), s'entén per sortida de treball escolar l'activitat pedagògica, el mitjà de formació i de socialització fora de l'aula on els alumnes es posen en contacte amb la realitat per aprendre d'ella de manera que els infants reben informació d'una forma activa, engrescadora, participativa i significativa per a ells.

Les sortides són una forma motivadora de rebre informació, comprendre i interpretar l'espai, la història i el patrimoni cultural i natural del lloc on vivim. Són importants no només pel coneixement concret del medi sinó perquè també permeten apropar els alumnes a la realitat observant i reflexionant sobre la complexitat dels processos que han donat lloc. (Niño, 2012).

Les excursions permeten treballar una sèrie de continguts gràcies a l'aprofitament de l'entorn, element central de les activitats. A més a més, permeten als alumnes apropar-se a la natura d'una manera experimental deixant de banda els possibles conceptes abstractes; "És l'entorn el que permet acostar-se a la realitat de manera presencial i no només a través de les seves representacions" (Aluja i Baluja, 1996, p. 23).

La motivació i l'esforç dels alumnes està determinat per les activitats que es porten a terme a les sortides, tenint un objectiu final: l'assoliment de competències útils en l'adquisició de coneixements en diversos contextos. Per tant, els mestres han de ser capaços de triar ambients que estimulin l'aprenentatge i motivin els alumnes (Del Puy i Pozo, 2003; Guisasiola i Morentin, 2007)

Origen i recorregut històric de les sortides

L'origen de les sortides escolars se situa a l'Escola Activa, que incorporà les excursions o sortides per conèixer el medi natural i geogràfic. A Europa, al segle XVIII, es produeix una revolució científica amb noves concepcions educatives formulades per Rousseau (1762) a "L'Emili", defensant un major interès per la llibertat del nen en el seu desenvolupament en contacte amb la natura. Més endavant, Pestalozzi (1819) considerà les sortides com un estímul per a l'educació integral del nen, elevà a categoria científica la intuïció, una

metodologia basada en l'observació directe de la natura considerant-la el procediment que millor s'adaptava a la capacitat cognitiva infantil i complementada en el seu procés de desenvolupament mitjançant la interrogació i el diàleg, entesos com un procés de raonament entre el mestre i els alumnes que, naturalment, havia de dirigir el mestre (Martínez, 2002).

A Espanya, aquests plantejaments educatius es van incorporar més tard, al voltant del segle XIX, mentre que a Catalunya van tenir una especial significació les societats d'història natural a principis de segle XX i les agrupacions excursionistes. Tal i com afirma Gutiérrez (2010), quan es va difondre l'Escola Activa, les excursions van ser incorporades principalment per aquells mestres que ja estaven connectats amb aquestes societats o agrupacions que aportaven iniciatives i donaven a conèixer itineraris de gran interès. El Govern de la Generalitat de Catalunya de 1931 a 1939 i l'Ajuntament de Barcelona van ser grans impulsors de les excursions i de les colònies escolars d'estiu.

En el període de la Dictadura, entre 1940 i 1960 l'escola era una institució doctrinària per uns i rutinària per a la majoria, però hi havia un bon nombre de mestres que no estaven disposats a oblidar aquest estil d'escola que apropava els infants de ciutat a la natura per conèixer-la i caminar amb l'esforç que correspon a cada edat (Gutiérrez, 2010).

A partir dels anys 60 un bon nombre d'aquests mestres es va anar agrupant en escoles privades amb l'objectiu d'impulsar una pedagogia activa i fer que els infants coneguessin i estimessin el seu país, Catalunya. Les sortides van esdevenir importantíssimes. Es preparaven amb tot detall i, en general, es programaven en la perspectiva dels quatre, sis o vuit cursos que els infants passarien a l'escola per tal que coneguessin el major nombre d'indrets i la diversitat de paisatges del país. Al 1981 es va produir una de les accions més reixides pel Departament d'Educació: la xarxa de camps d'aprenentatge. Aquestes havien de ser un model d'organització per tal que els mestres hi anessin amb els alumnes i alhora aprenguessin a organitzar-ne d'altres amb iniciativa pròpia (Gutiérrez, 2010).

Avui en dia les possibilitats de fer sortides escolars són nombroses i ben interessants. Ara bé, cal pensar quines són efectivament sortides d'aprenentatge escolar i quines són sortides de caire cultural i lúdic (Teixidó, 2006).

Tipus de sortides

D'acord amb Benejam (1996), a data d'avui es poden diferenciar tres tipus de sortides segons la finalitat triada: la sortida en què l'objectiu és la socialització dels infants, la sortida en què l'objectiu és fer un aprenentatge per descobriment directe i la sortida com a recurs didàctic.

El primer tipus de sortida, fa referència a construir una idea de grup per tal que els alumnes se sentin integrats on els mestres han de propiciar actituds de participació i col·laboració entre ells. Durant aquest temps, es programen activitats que comprenen excursions, jocs, treballs i debats, parant molta atenció a l'organització de grups per tal que tots els alumnes se sentin part d'un conjunt.

El segon tipus, *Aprenentatge directe*, fa referència a l'escola, que ha de propiciar oportunitats d'aprenentatge que permetin que l'alumne, per si mateix i per inducció, observi, busqui, constati, reculli, manipuli i expliqui el que veu, descobrint i construint el coneixement. En aquest cas, Benejam (1996) afirma que "les sortides es consideren com a eixos o fils conductors de les programacions de coneixement del medi natural i social perquè allò que els infants descobreixen és la base del treball posterior a classe on s'explicita el coneixement i es comparteix, resitua i aprofundeix l'experiència de l'infant" (p.3).

Per últim, el tercer tipus de sortida, fa referència a l'alumne. Aquest ha de reflexionar sobre la realitat a través de l'observació però mitjançant situacions preparades, riques, delimitades i compensatòries, al temps que considera el mestre ha d'intervenir en el procés per guiar l'experiència, corregir la percepció, estructurar el coneixement, complementar-lo i aplicar-lo.

Passos a seguir a l'hora de realitzar una sortida

Del Puy i Pozo (2003) defensen que "les activitats han de caracteritzar-se per trencar la rutina i resultar molt divertides. Sense una planificació prèvia, sense un treball previ o posterior dins de l'aula que doni sentit a l'activitat i la contextualitzi, sense una guia que relacioni el món de fora i de dins de l'escola, difícilment podem integrar i reescriure el coneixement" (p.8).

Actualment, les sortides escolars han de tenir una projecció educativa adequada per part de les escoles, com la resta d'activitats educatives que es realitzen a l'aula. Segons Del Carmen (2003), això dependrà de la comprensió per part dels alumnes dels propòsits de la sortida i el seu paper; la seva participació en la preparació, el desenvolupament i el treball posterior a la sortida i, finalment, la relació de las sortides amb els continguts i activitats que es treballen a l'aula. Per tant, és imprescindible que es relacionin continguts abans, durant i després de la sortida.

Segons Cantó, Hurtado i Vilches (2013) la primera fase de la sortida consisteix en la preparació: cal fer, amb els alumnes, una reflexió personal i col·lectiva sobre el paper de

l'activitat (fent referència a les idees prèvies dels infants, quines són les seves expectatives, etc.).

La segona fase consisteix en la realització de la sortida: cal determinar quines activitats es duran a terme per l'aprofitament màxim i la implicació de l'alumnat en la tasca. El material pot ser variat, es pot utilitzar el que els experts de l'entitat ofereixen (per exemple) o el que els docents poden elaborar.

Per acabar, la tercera fase consisteix en el tancament de la sortida: cal realitzar una reflexió a l'aula, primerament de manera individual i posteriorment de manera col·lectiva, sobre el conjunt de l'activitat, la seva avaluació i l'aprofitament de la sortida tant des del punt de vista professional (com a estudiants), com des del punt de vista ciutadà (posada en pràctica al present i al futur), de manera que els alumnes adquireixin un seguit d'actituds com el rigor, la curiositat i la conservació, el respecte i la valoració del patrimoni, etc. (Delgado i Alario, 1994; López, 2007).

Marc legislatiu

Pel que fa la Llei d'Educació de Catalunya (Llei 12/2009), a l'Article 2. *Principis rectors del sistema educatiu*, apartat 1, trobem 3 dels 17 principis generals pels quals es regeix el sistema educatiu en el marc dels valors definits per la Constitució i per l'Estatut que fan referència a conceptes anteriorment tractats:

h) El conreu del coneixement de Catalunya i l'arrelament dels alumnes al país, i el respecte a la convivència.

k) El respecte i la preservació del medi ambient i el gaudi respectuós i responsable dels recursos naturals i del paisatge.

n) L'afavoriment de l'educació més enllà de l'escola.

Per tant, com es pot observar, el decret d'educació remarca la importància d'afavorir l'educació tenint en compte altres àrees (independentment de l'escola) per tal de conèixer Catalunya i fomentar el respecte vers la natura.

A l'Article 104, *La funció docent*, apartat 2, trobem una de les onze funcions que tenen tots els mestres a l'hora de realitzar una sortida:

i) Promoure i organitzar activitats complementàries, i participar-hi, dins o fora del recinte escolar, si són programades pels centres i són incloses en llur jornada laboral.

Així doncs, un bon mestre ha de ser capaç d'impulsar, programar i organitzar activitats fora de l'aula on tots els alumnes hi puguin participar.

Tal i com s'ha pogut constatar, podem veure que les sortides escolars han tingut i tenen, avui en dia, una vital importància en l'educació, ja que tenen un específic valor educatiu, didàctic i social. A més a més, són bàsics els processos a seguir en la realització de la sortida escolar: abans durant i després. Per tant, aquesta recerca planteja investigar quin és el tractament que reben les sortides escolars a l'Educació Primària, concretament a les escoles de Barcelona. Per tant, els objectius per a la realització del treball són els següents:

1. Determinar quin tipus de sortida és la més comú a les escoles de Barcelona.
2. Identificar si es tracten totes les fases d'una sortida en les excursions de les escoles de ciutat.
3. Analitzar de quina manera es tracten els elements a tenir en compte en la preparació, realització i valoració d'una sortida de treball escolar.
4. Confirmar si es produeix un aprenentatge significatiu per als alumnes gràcies al tractament de les sortides escolars tenint en compte la implicació i la motivació dels alumnes.

Mètode

Participants

La mostra d'estudi va estar composta per 126 mestres pertanyents a diverses escoles d'Educació Primària de diferents districtes de Barcelona. La mostra estava integrada per 86 dones, és a dir el 68,25% (de 32 anys de mitjana) i 40 homes, el 31,75% (de 26 anys). Van col·laborar escoles tant públiques com privades de Ciutat Vella ($n = 14$), l'Eixample ($n = 15$), Les Corts ($n = 3$), Sarrià - Sant Gervasi ($n = 15$), Gràcia ($n = 16$), Horta - Guinardó ($n = 10$), Nou Baris ($n = 14$), Sant Andreu ($n = 17$) i Sant Martí ($n = 22$) però cap del districte de Sants - Montjuïc. Per tant, es va observar que 83 escoles eren públiques i 43 eren privades. (Vegeu Taula 1).

Taula 1. *Característiques de la mostra*

Escoles				Mestres		
Titularitat	n	Localització	n	Sexe	n	Edat Mitjana
Pública	10	Ciutat Vella	14	Home	4	37
Privada	4			Dona	10	
Pública	4	Eixample	15	Home	4	39
Privada	11			Dona	11	
Pública	-	Sants – Montjuïc	-	Home	0	-
Privada	-			Dona	0	

Pública	2	Les Corts	3	Home	0	38
Privada	1			Dona	3	
Pública	7	Sarrià – Sant Gervasi	15	Home	4	38
Privada	8			Dona	9	
Pública	7	Gràcia	16	Home	6	37
Privada	9			Dona	10	
Pública	8	Horta – Guinardó	10	Home	2	34
Privada	2			Dona	7	
Pública	10	Nou Barris	14	Home	3	32
Privada	4			Dona	10	
Pública	14	Sant Andreu	17	Home	5	36
Privada	3			Dona	12	
Pública	21	Sant Martí	22	Home	8	35
Privada	1			Dona	14	

Instrument

Els resultats es van obtenir a partir d'un qüestionari d'elaboració pròpia via *online*¹ que es va enviar a diferents escoles de Barcelona. Les subescales del qüestionari són:

Dades sociodemogràfiques

Primerament, es va preguntar als participants pel seu sexe a través d'una pregunta de resposta tancada, i per la seva edat a partir d'una pregunta de resposta oberta. Seguidament, es va preguntar als mestres per la tipologia i el districte de l'escola a partir de dues qüestions de resposta tancada.

Importància de les sortides

Es va preguntar als participants qui tria les sortides dels seus respectius centres a través d'una pregunta tancada amb resposta múltiple. A continuació, es va preguntar per la quantitat de sortides que es realitzaven per classe en un any a través d'una qüestió de resposta tancada.

Els tipus de sortides

Es va avaluar a través de tres ítems, sent una resposta tancada. Els participants havien de triar una única opció de les tres possibilitats: *Socialització*, *Aprenentatge directe*, *Recurs didàctic*.

¹ Vegeu Annex.

Passos a seguir a l'hora de fer una sortida

D'una banda es va preguntar als participants per l'existència de totes les fases a l'hora de realitzar sortides escolars de manera que es va avaluar a partir de tres ítems, sent una resposta tancada, múltiple i obligatòria. Podien marcar: Preparació, Realització, Tancament.

D'altra banda es va preguntar de quina manera es tractava la preparació, la realització i el tancament a l'hora de fer una excursió de tal forma que es va avaluar a partir de 5 ítems, sent respostes tancades, de múltiple opció i obligatòries.

L'aprenentatge significatiu: implicació i motivació dels alumnes

Primerament, es va avaluar si es produïa un aprenentatge significatiu per part dels alumnes a partir d'una pregunta amb resposta tancada. Les opcions, ordenades gradualment, corresponien al grau d'aprenentatge significatiu que tenen els alumnes a l'hora de realitzar una sortida escolar els quals podien ser: Gens, Poc, Bastant, Molt.

Seguidament, es va avaluar el nivell d'implicació i motivació que tenen els alumnes a l'hora de realitzar una sortida escolar, a través d'una pregunta amb resposta tancada. Les opcions, també ordenades gradualment, podien ser: Gens, Poc, Bastant, Molt.

Procediment

Per poder contactar amb els participants de l'estudi, en primer lloc, es va fer un llistat de tots els centres educatius de Barcelona que impartien Educació Primària que podien col·laborar en la recerca, si així ho estimaven, accedint al web guia.barcelona.cat, i seleccionant les opcions desitjades (*Educació > Educació Primària > "Districte desitjat"*).

En segon lloc, un cop es va tenir el llistat d'escoles d'Educació Primària, depenent del districte on es trobaven, es va accedir a la informació de cada centre recopilant les adreces electròniques.

Per acabar, només es va enviar un correu electrònic explicant els objectius del treball i sol·licitant la col·laboració dels mestres per respondre de forma anònima el qüestionari.

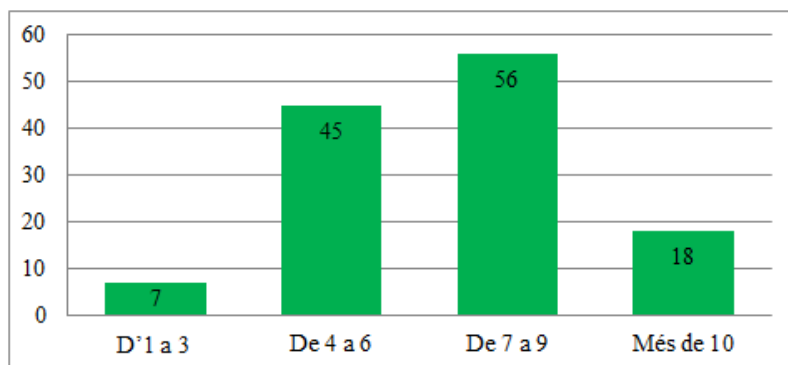
Resultats i discussió

Importància de les sortides

Pel que fa la importància de les sortides es pot observar que de tots els mestres que van participar la recerca (N = 126), la majoria (n = 96) afirmen que són ells els que,

conjuntament amb el director o la directora del centre, s'encarreguen de triar quines sortides es fan al llarg del curs. A més, el nombre de sortides que realitzen les escoles és elevat, ja que la majoria de mestres afirmen que es produeixen entre 7 i 9 sortides ($n = 56$) i entre 4 i 6 sortides ($n = 45$). En canvi, són pocs els centres on es realitzen més de 10 sortides ($n = 18$) a l'any. (Vegeu Figura 1).

Figura 1. *Quantitat de sortides realitzades per curs en un any*



Els tipus de sortides

El 65,56% dels mestres que van participar en la recerca va afirmar que la majoria de sortides que es portaven a terme en els seus respectius centres eren del segon tipus (*Aprenentatge directe*). Contràriament, el 28,10% optava per les sortides com a *Recurs didàctic* i el 6,34% s'inclinava per les sortides com a finalitat de *Socialització*.

Per tant, tal i com afirmen Benejam (1996) i Martínez (2002), la majoria de mestres considera que les sortides escolars són un estímul per a l'educació dels alumnes ja que la finalitat per la qual les trien és pel seu potencial a l'hora que els nens i nenes aprenguin directament del que observen i també pel diàleg entès com un procés de raonament dirigit pels professors.

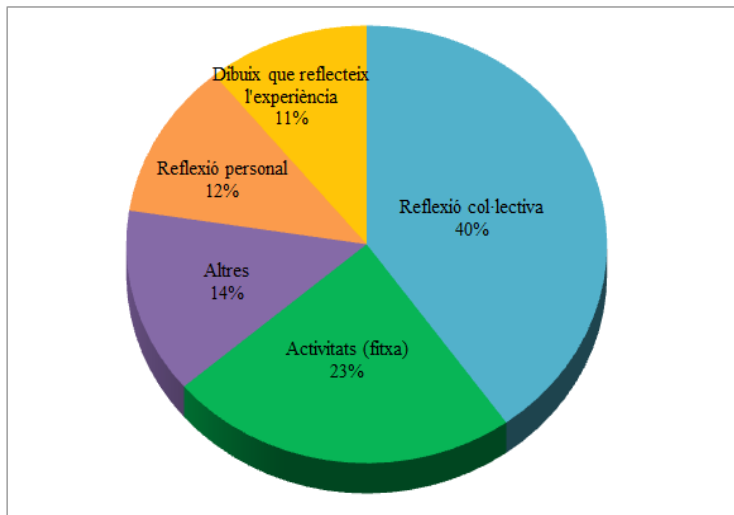
Passos a seguir a l'hora de fer una sortida

Pel que fa a les passes que segueixen les escoles, pràcticament tots els mestres (95,24%) realitzen les tres fases d'una sortida escolar (preparació, realització i tancament) mentre que un 3,17% opta per realitzar únicament les dues finals (realització i tancament) i un 1,59%, les dues primeres (preparació i realització).

Pel que fa la preparació d'una sortida (fase 1), s'observa que de tots els mestres que van participar la recerca, la majoria utilitzen un recurs ($n = 39$) o dos recursos ($n = 40$) a l'hora de

preparar una sortida, mentre que són pocs els professors que utilitzen tres o més de tres. Segons la importància de recursos triats pels mestres, en primer lloc, el més utilitzat és la reflexió col·lectiva, seguit de la fitxa per consolidar l'aprenentatge, altres, la reflexió personal i finalment el dibuix que reflecteix l'experiència. (Vegeu Figura 2).

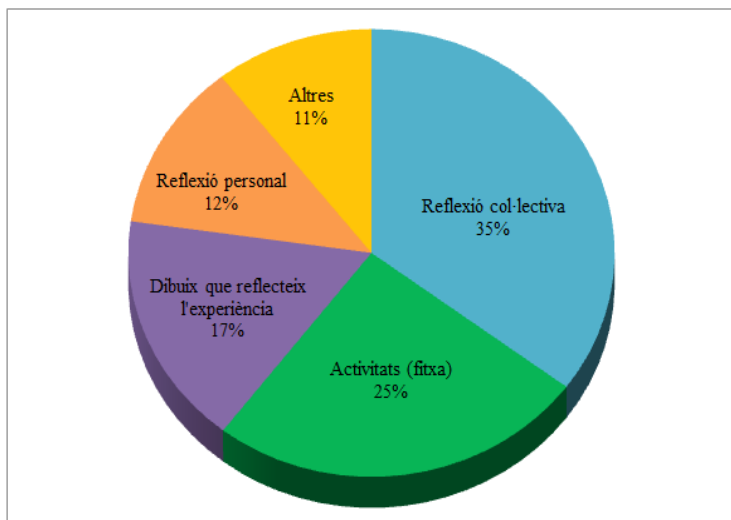
Figura 2. Tipologia de recursos utilitzats al llarg de la preparació d'una sortida (fase 1).



D'altra banda, pel que fa la realització d'una sortida (fase 2), es pot observar que són molts els mestres que opten per utilitzar 2 elements (33,33%) o 3 (31,45%) al llarg de la sortida. Segons la importància dels elements triats pels mestres, en primer lloc, s'observa que molts mestres opten per realitzar petites activitats ($n = 119$), deixar temps lliure als infants ($n = 73$) i fer pauses al llarg de la realització de la sortida ($n = 53$).

Per últim, pel que fa el tancament d'una sortida (fase 3), s'observa que la majoria de mestres prefereixen utilitzar pocs recursos ja que són molts els professors que defensen utilitzar tres recursos ($n = 38$), dos ($n = 35$) o un ($n = 29$), mentre que són pocs els que s'estimen utilitzar quatre o cinc. Segons la importància de recursos triats pels mestres, en primer lloc, el més utilitzat va ser la reflexió col·lectiva, seguit de la fitxa i el dibuix per consolidar l'aprenentatge, la reflexió personal i altres. (Vegeu Figura 3).

Figura 3. Tipologia de recursos utilitzats al llarg del tancament d'una sortida (fase 3).



Per tant, fent referència als passos a seguir a l'hora de realitzar una sortida escolar, tal i com defensa Del Carmen (2003), les dades indiquen que gairebé tots els mestres són conscients de la importància d'anar relacionant el contingut que es treballa dins l'aula amb el que es treballa abans, durant i després d'una la sortida escolar.

L'aprenentatge significatiu: implicació i motivació dels alumnes

Primerament, els resultats mostren que tots els mestres que van participar en la recerca consideren que sí es produeix un aprenentatge significatiu per part dels alumnes a l'hora de realitzar una sortida escolar ja que un 51,59% considera que és bastant significatiu i un 48,41% considera que ho és molt.

Per tant, en consonància amb les troballes de Del Puy i Pozo (2003), els resultats mostren que tots els mestres manifesten que es produeix un aprenentatge significatiu en els alumnes de manera que assolixen competències i coneixements en els diversos contextos.

Seguidament, s'observa que tots els professors defensen que hi ha una implicació i una motivació molt gran per part dels alumnes molt gran quan es tracta d'aprendre conceptes a partir d'una visita o sortida escolar ja que un 65,83% dels mestres pensa que els alumnes es mostren molt motivats i d'altres, bastant (34,17%).

Així doncs, els resultats indiquen que, tal i com defensen Guisasiola i Morentin (2007), la participació i la motivació dels infants augmenta quan es tracta d'aprendre a partir de situacions, que estimulen els seus aprenentatges, portades a terme fora de l'aula.

Conclusió

Un cop analitzats els resultats obtinguts en la recerca sobre el tractament de les sortides escolars a l'etapa d'Educació Primària a les escoles de Barcelona s'ha pogut extreure les següents conclusions.

Pel que fa la importància de les sortides, s'observa que són molts els mestres i els directors dels centres els que opten per decidir conjuntament quina sortida es duu a terme a causa de la importància que atorguen a les excursions.

En primer lloc, i fent referència al primer objectiu del treball, determinar quin tipus de sortida és la més comú a les escoles de Barcelona, els resultats obtinguts determinen que el tipus de sortida més comú a les escoles de Barcelona és la que té la finalitat de produir en l'alumne un l'aprenentatge a partir de la inducció, l'observació, la manipulació i explicació del que veu l'infant de manera que descobreixi i construeixi el coneixement, és a dir, d'*Aprenentatge directe*. Això pot ser degut a que els mestres anteposen la socialització als coneixements que es poden adquirir a l'hora de realitzar una sortida escolar.

En segon lloc, fent referència al segon objectiu de la recerca, identificar si es tracten totes les fases d'una sortida en les excursions de les escoles de la ciutat els resultats han evidenciat, que sí es tracten totes les fases d'una sortida en les excursions que es produeixen en els diversos centres escolars de la ciutat.

Per tant, pel que fa el seu tractament, fent referència al tercer objectiu, analitzar de quina manera es tracten els elements a tenir en compte en la preparació, realització i valoració d'una sortida de treball escolar, els resultats mostren que els mestres utilitzen, per cada fase, dos recursos com a mitjana. Això és degut a que els docents donen importància al tractament abans, durant i després de cada sortida.

Finalment, fent referència al quart objectiu del treball, confirmar si es produeix un aprenentatge significatiu per als alumnes gràcies al tractament de les sortides escolars tenint en compte la implicació i la motivació dels alumnes, les dades suggereixen que sí que es produeix un aprenentatge significatiu per als alumnes ja que la motivació i la participació dels alumnes es veu notablement incrementada quan es tracta de realitzar activitats fora de l'aula.

Un aspecte que molts participants han volgut destacar ha estat el factor econòmic. Els docents troben rellevant fer constar la realitat que actualment es troba les escoles: és important que pugui participar el màxim alumnat en una sortida i es veu afectat pel cost que suposa el transport i el preu de la possible entrada a museus, monuments, etc. És per aquest

motiu que les escoles participants en la recerca opten freqüentment per visitar espais públics o llocs situats a prop de l'escola mitjançant transport que no sigui privat. A més a més, també hi ha manca de personal que influeix a l'hora de realitzar activitats fora de l'aula ja que s'ha de complir la ràtio amb 1 o 2 mestres més.

En resum, es pot arribar a la conclusió que es produeix un bon tractament de les sortides escolars a l'etapa d'Educació Primària a les escoles de Barcelona.

Entre les limitacions d'aquesta recerca, d'una banda, es podria assenyalar la desigualtat de la mostra pel que fa el sexe dels participants, ja que un 65,08% van ser dones i un 34,92%, homes. D'altra banda, la tipologia de les escoles és també una limitació a causa que dels 126 centres que van voler participar voluntàriament en la recerca, 84 eren de titularitat pública i 42, eren escoles concertades. Aquests fets poden esbiaixar els resultats.

Es considera, per tant, que en futures línies d'investigació es pugui ampliar la mostra de tal manera que tant el sexe dels participants com la tipologia de les escoles sigui equitatiu. A més a més, seria interessant poder investigar de quina manera afecta el factor econòmic a l'hora de realitzar una sortida a les escoles de Barcelona.

“Un bon excursionista no es valora només pel pas lleuger, sinó per la capacitat contemplativa, per saber deturar-se quan la panoràmica s'ho val, per la flexibilitat i enriquiment del diàleg amb els companys i les companyes, per la reflexió i la profunditat dels seus judicis. El bon caminant, igual que el bon conductor, no ha d'avançar amb presses.”

Cases (2003)

Referències

Ajuntament de Barcelona. Guia Barcelona. [En línia]. Disponible a: <http://guia.barcelona.cat/>

Aluja & Baluja, J. (1996). Oferta organitzada de sortides. *Perspectiva escolar*, 204, 22-27.

Benejam, P. (1996). Els objectius de les sortides. *Perspectiva escolar*, 204, 2-8.

Cases, A. M. (2003, 16 de juny). El bon caminant [web log post]. Recuperat de <http://catalunyasud.net/el-bon-caminant/>

Cantó, J., Hurtado, A. & Vilches, A. (2013). Educación científica más allá del aula. Una herramienta para la formación del profesorado en sostenibilidad. *Alambique*, 74, 76-82.

Del Carmen, L. (2010). Salir para conocer, salir para participar. *Alambique*, 66, 7-31.

Del Puy, M. & Pozo, J. I. (2003). El aprendizaje escolar más allá de la escuela. *Aula de Innovación Educativa*, 126, 7-30.

Delgado, E. & Alario, M. T. (1994). La interacción fuera del aula: itinerarios, salidas y paseos. *Tabanque*, 9, 155-177.

Guisasiola, J. & Morentin, M. (2007). ¿Qué papel tienen las visitas escolares a los museos de ciencias en el aprendizaje de las ciencias? Una revisión de las investigaciones. *Enseñanza de las ciencias*, 25, 401-414.

Gutierrez, M. L. (2010). Las excursiones escolares y la interdisciplinariedad en ciencias sociales. *Íber*, 27, 113-120.

Leal, W. (2009). Toward the promotion of education for sustainability. *Revista de Educación. Número extraordinario*. 263-277.

- López, J. A. (2007). Las salidas de campo: mucho más que una excursión. *Educación en el 2000: revista de formación del profesorado*, 11, 100 - 103.
- Martínez, L. (2002). Educar fuera del aula: los paseos escolares durante el porfiriato. *Revista Mexicana de Investigación Educativa*, 15, 279-302.
- Niño, M. C. (2012). *Las salidas en la Educación Primaria*. Universidad de Valladolid, España.
- Parlament de Catalunya (2009, 10 de juliol). *Llei d'Educació de Catalunya (LEC)*. A Diari Oficial de la Generalitat de Catalunya (DOGC) [En línia]. Disponible a:
http://www20.gencat.cat/portal/site/portaldogc/menuitem.c973d2fc58aa0083e4492d92b0c0e1a0/?vgnnextoid=485946a6e5dfe210VgnVCM1000000b0c1e0aRCRD&appInstanceName=default&action=fitxa&documentId=480169&language=ca_ES&newLang=ca_ES
- Teixidó, M. (2006). Sortides escolars. Un temps i un espai amb extrems que cal gestionar bé. *FÒRUM: Revista d'Organització i Gestió Educativa*, 11, 20-23.
- Tejada, L. (2009). Las salidas, un recurso para el aprendizaje en educación infantil. *Innovación y experiencias educativas*, 14, 1-11.

Annex 1.

Questionari d'elaboració propia via *online*



El tractament de les sortides escolars a l'etapa d'Educació Primària a les escoles de Barcelona

Benvolguts/des,

Com a estudiant d'educació primària de Blanquerna, Universitat Ramon Llull, estic realitzant una recerca (Treball Final de Grau) sobre el tractament que reben les sortides escolars a l'etapa d'educació primària a les escoles de Barcelona.

La recerca pretén determinar quin tractament reben les sortides escolars a l'etapa d'Educació Primària a les escoles de Barcelona.

La vostra participació és voluntària i requerirà d'uns 10 minuts (aproximadament) per tal de completar el qüestionari.

Les vostres respostes seran tractades de forma anònima i es garanteix la confidencialitat de les dades.

Agraixo la vostra participació en la recerca. Un cop analitzades les dades, sereu informats (si així ho desitgeu), dels resultats i troballes destacables. Per obtenir més informació podeu contactar amb l'estudiant Verònica Guerra Moreno (VeronicaGM@Blanquerna.url.edu).

* Necessari

Sexe *

Home

Dona

Edat *

Tipologia d'escola *

▼
Escola pública
Escola privada
Escola concertada

En quin districte es troba l'escola? *

▼
Ciutat Vella
Eixample
Sants - Montjuïc
Les Corts
Sarrià - Sant Gervasi
Gràcia
Horta - Guinardó
Nou Barris
Sant Andreu
Sant Martí

1. Qui tria les sortides es fan a l'escola? (Selecció múltiple).

Triar una o dues respostes (màxim)

- El director del centre
- El tutor d'aula
- Els mestres de l'escola
- Els pares
- Segons els interessos dels alumnes

2. Quantes sortides es realitzen aproximadament al llarg d'un curs a l'escola (per classe) *

- 1 - 3
- 4 - 6
- 7 - 9
- > 10

3. Quin tipus de sortida (segons la finalitat) és la més habitual?

"SOCIALIZACIÓ": construir una idea de grup per tal que els alumnes se sentin integrats on els mestres propicien actituds de participació i col·laboració entre ells. "APRENTATGE DIRECTE": propiciar oportunitats d'aprenentatge que permetin que l'alumne, per si mateix i per inducció, observi, busqui, constati, reculli, manipuli i expliqui el que veu, descobrint i construint el coneixement. "RECURS DIDÀCTIC": reflexionar sobre la realitat a través de l'observació però mitjançant situacions preparades on el mestre ha d'intervenir en el procés per guiar l'experiència, corregir la percepció, estructurar el coneixement, complementar-lo...

- Socialització
- Aprenentatge directe
- Recurs didàctic

4. A l'hora de realitzar una sortida escolar, es tracten totes les seves fases? (Selecció múltiple). *

PREPARACIÓ: una reflexió personal, reflexió col·lectiva sobre el paper de l'activitat, entre altres possibles activitats. REALITZACIÓ: determinar quines activitats es duran a terme per l'aprofitament màxim i la implicació de l'alumnat en la tasca. TANCAMENT: reflexió individual, col·lectiva, sobre el conjunt de l'activitat, la seva avaluació i l'aprofitament de la sortida des del punt de vista professional (com a estudiants) com el personal (utilitat al futur), entre altres possibles activitats.

- Preparació
- Realització
- Tancament

5. En el cas que normalment prepari una sortida, de quina manera s'acostuma a fer? *

- Reflexió personal
- Reflexió col·lectiva
- Activitats (fitxa)
- Dibuix que reflecteix l'experiència
- Altres

En el cas que la resposta anterior hagi estat altres, de què es tracta?

6. De quina manera s'acostumen a realitzar les sortides escolars? (Selecció múltiple). *

- Els alumnes porten identificació oferint informació del centre escolar al qual pertanyen
- Els alumnes realitzen activitats de desenvolupament al llarg de la sortida
- Es realitzen algunes pauses concretes
- Els alumnes disposen de temps lliure (esbarjo)
- Altres

En el cas que la resposta anterior hagi estat altres, de què es tracta?

7. En el cas que normalment es produeixi el tancament de les sortides, de quina manera s'acostuma a fer? (Selecció múltiple). *

- Reflexió personal
- Reflexió col·lectiva
- Activitats (fitxa) per consolidar l'aprenentatge
- Dibuix per consolidar l'aprenentatge
- Altres

En el cas que la resposta anterior hagi estat altres, de què es tracta?

8. Quina assignatura és la més implicada a les sortides? (Selecció múltiple)

- Medi Social i Natural
- Català
- Castellà
- Anglès
- Matemàtiques
- Educació Física
- Educació Visual i Plàstica
- Música
- Religió
- Informàtica
- Tutoria

9. Es produeix un aprenentatge significatiu, és a dir, els alumnes acostumen a relacionar el contingut acadèmic amb la sortida? *

- Molt
- Bastant
- Poc
- Gens

10. Els alumnes s'impliquen i estan més motivats quan es tracta d'aprendre a través de sortides escolars?

- Molt
- Bastant
- Poc
- Gens

Vols afegir algun comentari?

