

FACULTAT D'EDUCACIÓ SOCIAL I TREBALL SOCIAL PERE TARRÉS

# I DESPRÉS, QUÈ?

---

Proposta d'intervenció amb MENAS  
Treball Final de Grau – Treball Social  
2018/2019  
Oriol Segovia Minguet

Núria Mata Noguera  
20/06/2019



*“Los niños pobres son los que más sufren la contradicción entre una cultura que manda a consumir y una realidad que lo prohíbe.”*

**Eduardo Galeano**

Las venas abiertas de América Latina (1971)

*“La satisfacción de la necesidad de la autoestima conduce a sentimientos de autoconfianza, valía, fuerza, capacidad y suficiencia, de ser útil y necesario en el mundo.”*

**Abraham Maslow**

Toward a Psychology of Being (1968)

*Nadie puede volver atrás y hacer un nuevo comienzo, pero cualquiera puede comenzar ahora y hacer un nuevo final.*

**S. Solo**

# AGRAÏMENTS

---

*Sempre és difícil trobar les paraules adequades per donar les gràcies a totes aquelles persones que en algun moment donat han aportat el seu temps i els seus coneixements perquè un projecte tiri endavant. Difícil no per manca d'agraïment, sinó al contrari, de vegades les paraules no semblen suficients per tot allò que es vol dir.*

*Primer de tot m'agradaria donar les gràcies al meu tutor Oriol Segovia per haver confiat en les meves possibilitats i haver resolt els dubtes que tenia sempre que ha fet falta.*

*M'agradaria agrair de manera molt especial a l'Andrea Botero, al Josep Montané, a la Míriam San José i a la Consuelo Alcaraz per haver compartit els seus coneixements i el seu temps amb mi. Gràcies a la seva ajuda i a la seva generositat he pogut dur-lo a terme.*

*No puc oblidar l'agraïment que sento per tots aquells adolescents que han participat en aquest projecte i que m'han ajudat, sense saber-ho, a créixer com a persona i com a educadora i treballadora social. Sense ells, aquest projecte no tindria raó de ser.*

*Finalment, als meus pares, al meu germà i als meus amics pel seu suport, amor i bon humor.*

## I DESPRÉS, QUÈ?

**Resum:** “I després, què?” és un projecte creat a Barcelona que té la finalitat de potenciar la inclusió i la integració dels nois MENA (Menors Estrangers No Acompanyats) quan arriben a la majoria d’edat, a través de 4 línies estratègiques amb les seves corresponents unitats didàctiques. D’aquesta manera, aconseguir la inclusió a la comunitat i desenvolupar les competències clau de la vida adulta i autònoma tot estimulant i potenciant l’estructuració i desenvolupament de la personalitat, la socialització i l’adquisició d’aprenentatges bàsics tant lingüístics com culturals.

**Paraules clau:** MENA, inclusió, integració, majoria d’edat, adolescència, vida adulta, immigració, comunitat, socialització, cultura, habilitats socials, competències, proposta d’intervenció, unitats didàctiques.

**Resumen:** “¿Y después, qué?” es un proyecto creado en Barcelona que tiene la finalidad de potenciar la inclusión y la integración de los chicos MENA (Menores Extranjeros No Acompañados) cuando llegan a la mayoría de edad, a través de 4 líneas estratégicas con sus correspondientes unidades didácticas. De este modo, lograr la inclusión en la comunidad y desarrollar las competencias clave de la vida adulta y autónoma estimulando y potenciando la estructuración y desarrollo de la personalidad, la socialización y la adquisición de aprendizajes básicos tanto lingüísticos como culturales.

**Palabras clave:** MENA, inclusión, integración, mayoría de edad, adolescencia, vida adulta, inmigración, comunidad, socialización, cultura, habilidades sociales, competencias, propuesta de intervención, unidades didácticas.

**Abstract:** “And then, what?” is a project created in Barcelona that aims to promote the inclusion and integration of MENA boys (Foreign Minors Non-Accompanied) when they reach the age of majority, through 4 strategic lines with the corresponding didactic units. In this way, achieve inclusion in the community and develop the key competences of adult and autonomous life while stimulating and enhancing the structuring and development of personality, socialization and the acquisition of basic linguistic and cultural learning.

**Keywords:** MENA, inclusion, integration, majority of age, adolescence, adult life, immigration, community, socialization, culture, social skills, competences, intervention proposal, didactic units.

# ÍNDEX

---

|  |      |
|--|------|
| 1. Introducció i justificació.....   | p.7  |
| 2. Marc teòric i jurídic.....  | p.10 |
| 2.1. Marc teòric.....  | p.10 |
| 2.1.1. Menors Estrangers No Acompanyats (MENA), adolescència i majoria d'edat..... | p.10 |
| 2.1.2. Valors i habilitats socials.....  | p.13 |
| 2.1.2.1. Autoestima.....   | p.14 |
| 2.1.2.2. Respecte.....   | p.17 |
| 2.1.2.3. Responsabilitat.....  | p.18 |
| 2.1.3. Migració.....   | p.18 |
| 2.1.4. Inclusió social i integració social.....                                    | p.21 |
| 2.1.4.1. Competències lingüístiques.....   | p.24 |
| 2.1.4.2. Competències socials.....   | p.27 |
| 2.2. Marc jurídic.....   | p.31 |
| 3. Diagnòstic.....   | p.34 |
| 3.1. Resultats de l'anàlisi de la realitat.....                                    | p.35 |
| 3.2. Delimitació del problema.....   | p.57 |
| 3.3. Detecció de necessitats i prioritats.....                                     | p.58 |
| 4. Formulació del projecte.....  | p.62 |
| 4.1. Descripció.....   | p.62 |
| 4.2. Marc institucional.....   | p.63 |
| 4.3. Col·lectiu/s destinatari/s.....   | p.66 |
| 4.4. Objectius.....  | p.66 |
| 4.5. Línies d'acció.....   | p.67 |
| 5. Pla de treball de cada línia d'acció.....                                       | p.70 |
| 5.1. Planificació de les activitats.....   | p.70 |
| 5.1.1. Línia estratègica d'acció 1: El programa lingüístic.....                    | p.75 |
| 5.1.1.1. Descripció.....   | p.75 |
| 5.1.1.2. Objectius.....  | p.75 |
| 5.1.1.3. Tècniques.....  | p.75 |
| 5.1.1.4. Procediment.....  | p.75 |
| 5.1.1.5. Unitat didàctica.....   | p.76 |
| 5.1.2. Línia estratègica d'acció 2: El programa de respecte i cultura.....         | p.77 |
| 5.1.2.1. Descripció.....   | p.77 |

|          |   |       |
|----------|---|-------|
| 5.1.2.2. | Objectius.....  | p.77  |
| 5.1.2.3. | Tècniques.....  | p.77  |
| 5.1.2.4. | Procediment.....  | p.77  |
| 5.1.2.5. | Unitat didàctica.....                                   | p.78  |
| 5.1.3.   | Línia estratègica d'acció 3: El programa laboral.....   | p.79  |
| 5.1.3.1. | Descripció.....   | p.79  |
| 5.1.3.2. | Objectius.....  | p.79  |
| 5.1.3.3. | Tècniques.....  | p.79  |
| 5.1.3.4. | Procediment.....  | p.79  |
| 5.1.3.5. | Unitat didàctica.....                                   | p.80  |
| 5.1.4.   | Línia estratègica d'acció 4: El programa d'esports..... | p.81  |
| 5.1.4.1. | Descripció.....   | p.81  |
| 5.1.4.2. | Objectius.....  | p.81  |
| 5.1.4.3. | Tècniques.....  | p.81  |
| 5.1.4.4. | Procediment.....  | p.81  |
| 5.1.4.5. | Unitat didàctica.....                                   | p.82  |
| 5.2.     | Metodologia.....  | p.83  |
| 5.2.1.   | Temporalització.....                                    | p.84  |
| 5.2.2.   | Gestió del projecte.....                                | p.86  |
| 6.       | Recursos i finançament.....                             | p.88  |
| 6.1.     | Recursos.....   | p.88  |
| 6.1.1.   | Humans.....   | p.88  |
| 6.1.2.   | Materials i tècnics.....                                | p.88  |
| 6.1.3.   | Econòmics.....  | p.89  |
| 6.2.     | Pressupost i vies de finançament.....                   | p.89  |
| 7.       | Avaluació.....  | p.91  |
| 7.1.     | Inicial, de procés i final.....                         | p.91  |
| 7.2.     | Definició d'indicadors.....                             | p.94  |
| 7.3.     | Descripció d'instruments d'avaluació.....               | p.96  |
| 8.       | Sostenibilitat.....                                     | p.97  |
| 9.       | Conclusions.....  | p.98  |
| 10.      | Bibliografia.....                                       | p.101 |

# 1. Introducció i justificació

---

“I després, què?”, és un projecte per a nois MENA (Menors Estrangers No Acompanyats) que té la finalitat de donar sentit a l'etapa adulta en la que aquests joves s'endinsen quan compleixen la majoria d'edat, amb el qual, a partir de les necessitats detectades en els joves a través de l'experiència professional en els centres on he treballat, l'observació i les entrevistes a professionals del món social i a alguns joves, hem pogut detectar que els hi manquen eines per a un correcte desenvolupament socioeducatiu, formatiu i laboral.

Aquest projecte no s'emmarca dins dels projectes de caire residencial, sinó que l'objectiu principal és la inclusió i integració d'aquests joves a la societat i no destinar-los directament a la marginalitat només pel fet que hagin complert els 18 anys. Tracta de fer una orientació i acompanyament en la seva trajectòria vital i una intervenció el més integral possible amb aquests joves, promovent l'adquisició dels hàbits i les habilitats necessàries pel seu procés de maduració i integració.

Durant el dia a dia a la feina i tenint en compte l'experiència professional com a Educadora Social amb aquest col·lectiu, s'ha pogut veure que són adolescents que una vegada han complert la majoria d'edat molts d'ells cauen en la marginalitat i l'exclusió degut a que el sistema no disposa d'una estructura sòlida i, per això, com que manquen els recursos necessaris per donar resposta en aquest col·lectiu, se'ls deixa d'atendre i protegir, mancant-los la possibilitat de continuar el seu procés formatiu tot negant l'accés i permanència a un habitatge i a un acompanyament i suport professional.

Tal com podem veure en un informe de Menors No Acompanyats a Catalunya de l'any 2017 de la Generalitat de Catalunya, de l'Ajuntament de Barcelona i el Consorci de Serveis Socials, l'augment dels adolescents que arriben amb una edat molt propera als 18 anys, fa que dificulti molt la intervenció socioeducativa, ja que els recursos per a majors de 18 anys estan sobresaturats i finalment aquests joves al complir la majoria d'edat queden en situació de carrer i en clara situació d'exclusió social. Com a conseqüència de tot plegat s'està incrementant de forma significativa el nombre de joves ex-tutelats que estan en situació de carrer. Aquest fet està suposant molt pressió per als adolescents en els centres que desencadena en episodis de frustracions i manca d'autocontrol de la conducta, consums de substàncies perjudicials per a la salut, alteracions dels estats emocionals... (p.19)



S'ha volgut fer aquest treball per donar resposta a aquestes necessitats detectades i treballar de forma molt diferent les habilitats comunicatives, socials i personals que tenen aquests joves.

La temàtica escollida és l'acompanyament socioeducatiu, formatiu i laboral dels nois MENA una vegada han complert la majoria d'edat. Després d'escollir la temàtica, la metodologia que s'emprarà serà la creació d'un marc teòric on s'expliqui què són els MENA, que és l'adolescència i la majoria d'edat, l'autoestima, el respecte i la responsabilitat, la migració, la inclusió social i la integració social i com adquirir-los i potenciar-los a través d'un seguit de competències i d'activitats establertes després de dur a terme la detecció de necessitats.

Seguit del marc teòric, es realitzarà el diagnòstic, on es podrà veure la detecció de necessitats, tot fent entrevistes a professionals i observant les mancances que aquests joves presenten a nivell d'estima cap a ells mateixos, d'autonomia, respecte i responsabilitat i també mancances a nivell idiomàtic, formatiu i laboral. Seguidament, s'ubicarà el projecte i es realitzarà la planificació amb tot el necessari per poder elaborar aquest projecte i per poder intervenir eficaçment, eficientment i efectivament en l'inici de l'etapa adulta d'aquests joves i la seva inclusió i integració en la societat d'avui en dia.

El projecte estarà estructurat en quatre unitats de programació, que representaran les línies bàsiques del projecte i d'aquesta manera promoure la millora de la situació d'aquests joves quan assoleixen la majoria d'edat i oferir les mateixes oportunitats que aquells que encara són menors d'edat. Les unitats de programació seran progressives i fins que no s'hagi assolit la primera a la perfecció, no podran avançar a la següent i així progressivament.

Pretenem també que ells siguin el motor de canvi, és a dir, que siguin ells mateixos els qui decideixin i diguin el que pensen en el seu procés, que siguin proactius, no obstant, hi hauran professionals que faran acompanyament i els orientaran en tot moment.

Després de la planificació i de la descripció de totes les activitats que es duran a terme per tal d'assolir els objectius, explicarem el finançament i els recursos necessaris per tal que el projecte sigui factible.

Realitzarem una avaluació de tot el procés del projecte i dels seus objectius encara que no el puguem dur a terme, no obstant, també valorarem la seva sostenibilitat. A la vegada, s'identificaran els elements bàsics de l'avaluació i les diverses funcions que té aquest apartat.

Extraurem conclusions on es presentaran els aspectes més rellevants del treball, és a dir, tots els punts forts i febles del projecte, la continuïtat i les propostes de millora per a implementar-lo en un futur.

I, finalment, en l'apartat de la bibliografia, es trobaran degudament citades totes les fonts d'informació que haurem utilitzat. Tota l'estructura d'aquest treball respondrà al document de Mètodes de Treball Universitari, de la Facultat Pere Tarrés que també es trobarà citat a la bibliografia.

En un document a part, es trobaran tots els annexos utilitzats durant la realització del projecte i que han servit per construir tant el marc teòric com el diagnòstic, i que han estat utilitzats durant les diverses sessions de les unitats de programació.

Aquest projecte pretindrà promoure l'adquisició d'hàbits, habilitats i competències a tots aquells joves que deixen d'estar institucionalitzats i volen seguir amb el seu procés d'inclusió i integració al país d'acollida on es troben, tanmateix, hi haurà una disminució de joves deambulants pels carrers disminuint també part de la delinqüència que hi ha per sobreviure.

El projecte ha de ser viable gràcies al baix pressupost, ja que no es necessiten molts recursos per dur-lo a terme, ja siguin materials com humans, ja que, d'una banda, es pot disposar de material cedit per Càritas Diocesana de Barcelona i d'altra banda, el seu funcionament serà portat per educadors i voluntaris principalment. A més, s'ha pogut veure amb tota la informació cercada, que no hi ha un projecte amb les mateixes característiques ni objectius.

## 2. Marc teòric i jurídic

---

En aquest projecte treballarem diferents temes per a millorar la situació d'integració i noves oportunitats en la societat d'avui en dia dels Menors Estrangers No Acompanyats (MENA) que assoleixen la majoria d'edat i que estan en situació de carrer. En el present treball es parlarà del concepte MENA (tal com expressa la normativa estatal), no obstant, cal tenir en compte que molts joves es protegeixen sota aquesta etiqueta només pel fet de rebre protecció institucional i no quedar desemparats.

Segons Sòria (2018), aquests joves viuen sota l'aplicació d'una categoria, MENA, que els homogeneïtza, introduint-los en un tot que desdibuixa perfils diferents (edats, gènere, procedències, etc.) i condicions i situacions diverses, allunyant-los del simple fet de ser infants. Construeixen la seva identitat viatjant en el temps, per l'adolescència, i en l'espai, per la migració, en un context de múltiples precarietats.

En primer terme presentarem el marc teòric, constituït per conceptes bàsics com la definició de MENA, adolescència i majoria d'edat, el concepte de migració, autoestima, responsabilitat i respecte i finalment parlarem d'inclusió i integració.

En segon terme, presentarem el marc jurídic, és a dir, la base legal sobre la qual s'estableix i es regeix aquest projecte.

### 2.1. Marc teòric

#### *2.1.1. Menors Estrangers No Acompanyats (MENA), adolescència i majoria d'edat*

---

Tal com diu l'Art 189 del Real Decret 557/011, del 20 d'Abril, pel que s'aprova el Reglament de la Llei Orgànica 4/2000, sobre els drets i llibertats dels estrangers a Espanya i la seva integració social, després de la seva reforma per Llei Orgànica 2/2009, un MENA es defineix com:

Extranjero menor de dieciocho años que llegue a territorio español sin venir acompañado de un adulto responsable de él, ya sea legalmente o con arreglo a la costumbre, apreciándose riesgo de desprotección del menor, mientras tal adulto responsable no se haya hecho cargo efectivamente del menor, así como

a cualquier menor extranjero que una vez en España se encuentre en aquella situación.

Per tant, un MENA és qualsevol adolescent menor de 18 anys que ha realitzat un procés migratori fora de les fronteres del seu país de naixement sense estar acompanyat pel seus pares o tutors legals que vetllin per cobrir les necessitats bàsiques de la seva vida com l'alimentació, l'habitatge, la salut i l'economia així com, la procuració d'una relació psicoemocional positiva amb continuïtat en el temps.

Tal com diu Save The Children (2016):

A los menores extranjeros no acompañados el Estado tiene la obligación de protegerles, ser su tutor legal y garantizar su educación y desarrollo. No obstante, hay niños que no son tutelados, viven en la calle y sobreviven como pueden. Al cumplir los 18 años se les abandona a su suerte sin apoyos y en muchas ocasiones sin haber recibido la documentación a la que tienen derecho. (p.6)

En aquest paràgraf es pot veure com hi ha una saturació i un col·lapse del sistema, no es pot donar resposta a les necessitats d'aquest col·lectiu quan assoleixen la majoria d'edat i se'ls deixa de protegir als 18 anys i un dia, dificultant encara més el seu procés vital, d'inclusió i d'integració.

La majoria de nois i noies, arriben en plena adolescència, sent menors d'edat però a pocs mesos de complir la majoria d'edat i convertir-se en adults. Aquest fet encara dificulta més la seva adaptació, ja que l'adolescència es considera una etapa en la que l'adolescent descobreix qui és, què és el que pensa, i què vol fer amb la seva vida. El jove s'adona de la seva individualitat i es planteja com desenvolupar la seva personalitat.

Erikson (1972), comenta que l'adolescència és una etapa de la vida en la qual les relacions socials, l'amistat i l'amor adquireixen gran importància. L'adolescent dirigeix l'atenció al propi cos i ha de descobrir noves formes de ser que el satisfacin i siguin acceptables per als que l'envolten. És un període que es caracteritza per aconseguir més autonomia i tenir dubtes sobre la pròpia identitat.

Encara que tots aquests joves siguin diferents i vinguin de famílies diferents, tenen característiques comunes només pel fet de ser adolescents, venir majoritàriament del

mateix país amb la mateixa cultura i haver viscut situacions complicades i fràgils al llarg de la seva vida.

A més, un altre tret característic d'aquest col·lectiu és que molts dels joves que arriben tenen una edat pròxima a la majoria d'edat.

“Una persona major d'edat és aquella persona que, pel fet d'haver arribat a la majoritat, gaudeix de la plenitud de drets per a tots els actes de la vida civil i política.” (Enciclopèdia Catalana, 2019)

Aquest fet, suposa l'entrada a l'etapa adulta, en la que s'adquireixen un conjunt de responsabilitats que cal treballar apressuradament quan aquests joves arriben al país d'acollida per fer front a tot el que pugui succeir que compleixin la majoria d'edat.

“Un jove compleix la seva majoria d'edat als 18 anys, però en cap moment es tenen en compte les seves capacitats d'autonomia, o capacitat per independitzar-se.” (Fundació Concepció Juvanteny, 2017)

Segons aquesta Fundació, és aquí, en aquesta franja on es troba un buit assistencial entre l'edat i la situació personal.

L'article *Situación de los niños, niñas y adolescentes víctimas de trata de seres humanos y tráfico ilícito de migrantes en España* (2017) diu que:

Hi ha molts menors que, quan compleixen la majoria d'edat i estan en situació de carrer, són utilitzats com a “mules” pel transport de droga, són reclutats per grups, especialment, aquests que viuen al carrer per dur a terme robatoris i tràfic de drogues. Ells són conscients que estan duent a terme delictes però és la única manera de sobreviure en situació de carrer i d'aquesta manera busquen conflicte amb les autoritats i menys oportunitats. (p.18)

La professora Peláez Fernández (2018), en una de les Revistes d'Educació Social diu que:

El paso a la madurez que reconoce la mayoría de edad no es una fórmula categórica que se alcance de un día para otro, y de una vida dentro de un sistema de protección se pasa a una vida independiente sin apenas adaptación. Por ello, es necesario fijar plazos que garanticen una seguridad jurídica. Así, ni todas las personas al cruzar la frontera de los 18 años son adultos, ni a todos los que no han llegado a esa edad se les puede considerar inmaduros. (p.21)

Tal com diu Save The Children (2016):

El día que los MENA cumplen 18 años y se acaba la tutela, hay un punto de inflexión en sus vidas. En la mayoría de los casos, pasan de un día para otro de la protección (aunque, como hemos visto, deficiente) a estar solos e indefensos. Hay pocas ayudas para extutelados, y éstos tienen un tiempo limitado para lograr la documentación que les permite quedarse en España. (p.24)

El que podem veure és que només pel fet de complir els 18 anys, aquests joves ja queden exclosos, i per tant, no es té en compte a la persona, només es té en compte l'edat sense respectar els processos de maduració i adaptació de cadascú ni sense tenir present les oportunitats que venen a buscar i que al país d'origen no tenen. El propi sistema provoca l'exclusió d'aquests menors, a qui pretén incloure fins els 18 anys, no generant solucions ni recursos adequats per a la inclusió i integració d'aquests joves, per tant, se'ls aboca a la marginalitat sense oferir un acompanyament socioeducatiu necessari a la majoria d'edat només perquè la llei ho diu.

### ***2.1.2. Valors i habilitats socials***

---

A continuació, per seguir creant les bases del marc teòric es parlarà de l'autoestima, del respecte i de la responsabilitat ja que, tenint en compte el diari de camp, la recerca i les entrevistes, són elements primordials per tal de treballar amb els joves MENA quan assoleixen la majoria d'edat, i, d'aquesta manera, afavorir la inclusió, la integració i l'autonomia d'aquest col·lectiu i seguir així amb el seu procés vital.

Es parlarà d'algunes habilitats socials imprescindibles i per això, cal destacar què són. Tal com es pot veure a l'Informe Delors de la Comissió Internacional sobre l'Educació per al Segle XXI, les habilitats socials són:

Un conjunt de competències conductuals que possibiliten que la persona mantingui relacions socials positives amb els altres i que afronti, de manera efectiva i adaptativa, les demandes del seu entorn social, aspectes que contribueixen significativament, per una part, a l'acceptació per part dels companys i, per altra, a un ajut i adaptació social adequat. (p.2)

Segons Roca (2008), l'autoestima és l'actitud positiva que una persona té cap a ella mateixa, és a dir, pensem, sentim i actuem de la manera més sana, feliç i autosatisfactòria possible, tenint en compte el moment present i el futur, així com, la nostra dimensió personal i social. Per això, mantenir una bona autoestima implica conèixer-nos a nosaltres mateixos, amb les nostres virtuts i defectes, acceptar-nos incondicionalment, independentment de les nostres limitacions, mantenir una actitud de respecte i consideració positiva cap a un mateix, relacionar-nos amb els altres de forma eficaç i satisfactòria, ser conscients que estem subjectes a canvis i que dels errors s'aprèn i buscar la pròpia felicitat i benestar.

En relació al que acabem de comentar, Coopersmith (1967), igual que Rosenberg (1965), considera que l'autoestima és l'avaluació que l'individu fa i generalment, manté, respecte a ell mateix. L'autoestima expressa una actitud d'aprovació o desaprovació i indica la mesura en la que la persona es veu competent, important, exitosa i valuosa.

Carl Rogers (1968) dissenya la Teoria de la Personalitat on defineix l'autoestima com el nucli bàsic de la personalitat, exposant que l'arrel dels problemes de moltes persones és que es menyspreen i es consideren éssers sense valor. Rogers comenta que tot ésser humà, només pel fet de ser humà, és digne del respecte incondicional dels altres i d'ell mateix.

A l'any 1967, Coopersmith planteja que existeixen diferents nivells d'autoestima, pel qual cada persona reacciona diferent davant de situacions iguals; tenint expectatives desiguals davant el futur, reaccions i conceptes dissímils. Pel qual caracteritza a les persones amb, alta, mitja o baixa autoestima.

Monbourquette (2008), comenta que al 1943, el psicòleg Maslow va proposar una teoria psicològica coneguda com la Piràmide de Maslow, on va formular una jerarquia de les necessitats humanes. Aquesta teoria defensa que a mesura que els éssers humans satisfan les seves necessitats més bàsiques, poc a poc van desenvolupant necessitats i desitjos més elevats.



Font: S3nchez, C. (2008). Piràmide de Maslow.

Basant-se en el psicoterapeuta Branden (1995), en l'estructura de l'autoestima trobem tres tipus de components que operen de manera interrelacionada. L'augment positiu o el deteriorament d'alguns d'aquests components comporten una modificaci3n dels altres en el mateix sentit. (Lorenzo, 2007)

El **component cognitiu**, és l'autoconcepte; aquest indica la idea, percepci3n i opini3n d'un mateix. També va relacionat amb l'autoimatge, l'autoconeixement o el coneixement del "veritable jo" i amb la representaci3n mental que tenim de nosaltres mateixos.

El **component afectiu**, és l'acceptaci3n d'un mateix i indica la valoraci3n d'all3 positiu i negatiu que tenim en nosaltres mateixos. És un judici de valor sobre les nostres qualitats personals.

El **component conductual** fa referència a la nostra forma d'actuar, és a dir, intenci3 d'actuar i portar a la pràctica un comportament coherent i conseqüent.

En relaci3 amb el que hem pogut veure anteriorment, Alc3ntara (1993) assegura que l'autoestima és una estructura coherent, estable i difícil de modificar. No obstant, comenta que la naturalesa no és estàtica, sin3 dinàmica i que per tant, pot créixer, unir-se o relacionar-se amb altres actituds de la persona, com també pot debilitar-se, empobrir-se o desintegrar-se.

Per tant, l'autoestima és el conjunt de sentiments que una persona té cap a si mateixa. A la vegada, és el final d'un procés d'avaluaci3 que una persona fa d'ella mateixa. Una bona autoestima representa l'autosatisfacci3 personal, l'eficàcia del seu propi funcionament i una actitud avaluativa d'aprovaci3. A la vegada, és un factor central per



l'adequada adaptació social i emocional, perquè ajuda a fer front als problemes de tal manera que mai es convertiran en dificultats majors i perquè està associada al rendiment acadèmic.

Segons Branden (1995), el que determina el nivell d'autoestima és el que la persona fa, en el context dels seus coneixements i valors i el seu nivell de coherència interna, que es reflexa a l'exterior.

Per tant, podem veure que segons Rojas (2007), les persones amb una baixa autoestima realitzen una sèrie d'interpretacions de la realitat que són molt perjudicials, com són la **tendència a la generalització de forma negativa**, el **pessimisme i desmotivació amb els estudis**, el **pensament dicotòmic o absolutista**; la **indecisió** (binomi extrem d'idees absolutament irreconciliables); el **filtre negatiu** (es dona quan els pensaments de la persona giren entorn a un succés negatiu sense prestar-li atenció a les situacions positives i favorables de la seva vida); les **autoacusacions** (tendència a culpabilitzar-se per qüestions en les que no és clara la seva responsabilitat o directament no en té cap); la **personalització** (interpretar qualsevol queixa o comentari com una al·lusió personal, molta hostilitat) i la **reacció emocional i poc racional** (l'argument que desencadena una emoció de signe negatiu és erràtic, il·lògic i la persona tendeix a extreure conclusions que el perjudiquen).

Fent una revisió bibliogràfica i una delimitació del problema, podem veure que el que comenten els autors però, sobretot, Rojas (2007) és molt comú a tots aquests joves afegint-hi la frustració i la negativitat envers les traves del sistema, aquests impediments alhora de regular la documentació i trobar cursos on treure el potencial que tenen, fa que hi hagi una baixa autoestima i impedeix que es sentin millor amb ells mateixos i amb l'entorn que els envolta.

Una alta o baixa autoestima ja es comença a determinar des de petits i que pot afectar o venir determinada pels diferents àmbits/dimensions que envolten al nen/a o el/la adolescent.

Segons l'informe *Rutas de pequeños sueños: Los menores migrantes no acompañados en Europa* de la Fundació Pere Tarrés (2005):

La mayoría de edad es un hecho evidente que el menor se halla en una situación de fragilidad, y más si tenemos en cuenta que se está formando su personalidad. Un período de gran incertidumbre e inestabilidad sobre su futuro puede inducir al menor cuya identidad personal y social están formándose, a abandonar cualquier recurso positivo de integración y decantarse por opciones

marginales y con riesgo; situación que influirá de forma muy negativa en la formación de su identidad. (p.158)

Es pot veure com gairebé tots els MENA presenten una baixa autoestima amb un grau de tolerància molt baix al fracàs i als límits, amb actituds defensives constantment amb les persones que els envolten, o actituds de dominació o manipulació ja que és el que els ha servit per sobreviure als seus països d'origen.

#### 2.1.2.2. RESPECTE

---

Segons el Projecte de Convivència i Èxit educatiu del departament d'Ensenyament de la Generalitat de Catalunya (2017), el respecte s'entén com l'actitud de reconeixement dels drets de les persones i la valoració de la seva identitat, opinió i manera de pensar, i constitueix el principi bàsic per viure i conviure en societat. La manca de respecte pot generar conflictes en tots els àmbits: personal, familiar, escolar, etc.

Així com corrobora l'informe del Departament d'Ensenyament de la Generalitat de Catalunya (2017), la persona respectuosa és atenta i s'interessa pels altres. No obstant, tal com comenta la Míriam San José "Hem de ser conscients el repensar i comprendre aquest col·lectiu i les seves necessitats per poder garantir el seu benestar, al final, aquesta ferida emocional que duen a les seves esquenes, aquesta motxilla migratòria s'ha de treballar i no sé fins a quin punt i crec que s'ha d'aprofitar també aquestes persones que porten anys aquí i que han viscut el mateix. Hi ha referents que poden ser positius i poden ajudar a nivell lingüístic, a nivell cultural i que a més a més és més fàcil generar aquest vincle, aquesta confiança, des d'un marroquí adult que ha patit unes circumstàncies similars i que, per tant, la comprensió, l'empatia i el vincle és major".

A la majoria d'aquests joves els falta educació en el respecte ja que presenten manca de diàleg tant per l'idioma com per la cultura i les bases escolars que tenen, també criden, insulten i mostren indiferència vers allò que els envolta.

Seguint amb el mateix projecte de la Generalitat de Catalunya, respectar-se a un mateix és atendre i satisfer les pròpies necessitats, conèixer i valorar les pròpies qualitats i valors, i acceptar els errors. Només aprenent a respectar-se a un mateix es pot respectar, valorar i acceptar les diferències i els errors dels altres. Això va directament relacionat amb l'autoestima de cadascun d'ells i és per això que és primordial treballar-ho amb aquest col·lectiu i més tenint en compte les situacions de fragilitat i càrrega emocional amb les que es troben.

Tenir una bona autoestima permet augmentar la positivitat, tenir confiança en un mateix i també en els altres i en els professionals que els envolten, per tal de facilitar els aprenentatges, les relacions socials i proporcionar benestar a aquests joves.

Segons el Projecte de Convivència i Èxit educatiu del Departament d'Ensenyament de la Generalitat de Catalunya (2017), també cal treballar el respecte en els altres ja que a causa de la seva cultura tenen uns valors i unes maneres de pensar diferents i repercuteix en l'acceptació i el reconeixement de les altres persones, dels seus drets i sobretot, la seva diferent forma de pensar. Cal garantir l'expressió de les opinions i creences en un marc de llibertat i respecte, evitant qualsevol tipus de discriminació.

Finalment, cal remarcar la importància del respecte a les coses de l'entorn més proper, de la natura i del medi ambient.

### *2.1.2.3. RESPONSABILITAT*

---

Segons el Projecte de Convivència i Èxit educatiu del Departament d'Ensenyament de la Generalitat de Catalunya (2017), la responsabilitat és la capacitat de dur a terme els compromisos adquirits i d'assumir les conseqüències dels seus actes. Cal compromís, esforç i capacitat de superació no només conèixer els drets que tenen sinó també els deures, és una manera de treballar les capacitats de cadascú i poder vèncer els obstacles que es vagin trobant en el seu camí com les pròpies limitacions i aprendre a tolerar la frustració.

La persona responsable pensa en les conseqüències dels seus actes, les preveu i els dóna la importància que els correspon tot optimitzant-ne els efectes positius i evitar-ne els negatius.

### *2.1.3. Migració*

---

En aquest apartat es parlarà del concepte de migració ja que és el fenomen característic principal del col·lectiu destinatari d'aquest projecte. Segons el Fons de les Nacions Unides per a la Infància (UNICEF) (2016):

La migració és un fenomen pel qual algunes persones deixen el seu lloc de residència per establir-se en un altre país o regió. La sortida de persones del seu país d'origen es denomina **emigració** i l'entrada de persones en un país receptor, **immigració**. (p.5)

Depenent de la situació en la que es troba cada persona hi ha diferents tipus de processos de migració segons UNICEF (2016):

- Migració facilitada: és aquella que és regular i assistida pels governs mitjançant l'agilització de tràmits i l'eliminació de traves.
- Migració forçosa: és aquell moviment de població, en general a gran escala, que té un caràcter involuntari. Es pot produir per una catàstrofe natural, per factors climàtics, per un conflicte o perquè un determinat grup sigui expulsat de les seves terres.
- Migració irregular: és aquell moviment de persones entre països al marge dels procediments establerts pels governs. Es pot produir per una entrada no autoritzada al país (voluntària o forçosa) o, per la prolongació de l'estada en un país més enllà del límit que estableix el visat.
- Migració laboral: és aquell moviment de persones entre països o regions amb una finalitat laboral. La migració laboral entre països està regulada per la Convenció Internacional sobre la Protecció dels Drets de Tots els Treballadors Migratoris i dels seus Familiars.
- Migració ordenada/regular: és aquell moviment de persones del seu país a un altre, respectant la legislació que regula la sortida del país d'origen, el possible desplaçament per països de trànsit i l'entrada al país receptor. (p.5)

Tenint en compte el què és la migració i els diferents tipus de migració caldrà fer referència a la persona protagonista d'aquest fenomen. "Un **migrant** és una persona que es trasllada d'un país o regió diferent del seu lloc d'origen per establir-s'hi temporalment o definitivament. Una persona migrant és emigrant per al seu país d'origen i immigrant per al país receptor." (UNICEF, 2016, p.6)

Tal com diu UNICEF (2016), la persona migrant pot classificar-se en diferents tipus en funció de les seves característiques.

- Migrant qualificat: treballador migrant que, per les seves competències professionals, científiques, artístiques o esportives, rep un tractament preferencial pel que fa a la seva admissió en un país que no és el seu.
- Migrant documentat: és aquell migrant que entra regularment a un país i hi roman d'acord amb els seus criteris que estableixen els seus documents d'estada (passaport, visat, permís de residència, permís de treball...)
- Migrant econòmic: és aquella persona que deixa el seu lloc d'origen per millorar el seu nivell de vida en un país diferent o en una altra regió.

- Migrant en situació irregular: és aquella persona que roman a un país o hi transita sense tenir els documents que li permeten fer-ho. Això pot passar perquè la seva entrada al país no està autoritzada, perquè roma a un país més enllà del temps permès o perquè vulnera les condicions d'estada que estableix el passaport o el visat.
- Treballador de temporada: és tot aquell treballador migrant, el treball del qual, per la seva pròpia naturalesa, depengui de condicions estacionals i només es dugui a terme durant una part de l'any. (p.6)

Quiroga, Alonso i Armengol (2005) identifiquen tres motius principals pels quals els MENA emigren: econòmics, millora de les expectatives socioculturals i polítiques, tot i que entre aquests motius podem trobar diferents variants i concrecions. Però, a més, cal afegir un quart motiu, que afecta principalment les noies: la fugida d'una situació familiar de conflicte, sovint per alliberar-se del rol de gènere que els és assignat al seu país d'origen.

Tal com diu Save The Children (2016):

La infancia migra por diferentes razones, idealmente de forma voluntaria, pero también hay niños y niñas que dejan su casa forzados por sus circunstancias. Viajan dentro de sus países o entre países, acompañados de sus padres o solos, y las oportunidades que les abre un mundo nuevo vienen acompañadas por riesgos: riesgo de ser explotados sexual o económicamente, riesgo de sufrir abuso, abandono o violencia, o un cuidado inadecuado que vulnere sus derechos. (p.13)

Josep Montané, a l'entrevista ens diu "Venen per buscar un futur millor, una vida digna, un treball i després poder ajudar a les seves famílies amb l'objectiu de fer un procés de reagrupació familiar, aconseguir feina ells i aconseguir instaurar a les famílies al país d'acollida."

Els joves que són acollits migren per buscar feina i de manera irregular, ja que la gran majoria venen amb pastera i en una situació legal complicada i sense papers. D'altra banda, són immigrants econòmics ja que el seu desig és millorar la pròpia situació econòmica i la de la seva família, també són immigrants irregulars, ja que la gran majoria estan indocumentats i no tenen autoritzada l'entrada al país de manera legal.

#### 2.1.4. *Inclusió social i integració social*

---

Una societat justa i inclusiva garanteix els drets humans, la dignitat i el benestar de les persones que la componen, per això, poder oferir noves oportunitats d'inclusió i integració als joves que participin d'aquest projecte és primordial pel seu procés vital i d'autonomia.

En relació al fenomen de la migració i a la inclusió de les persones que migren dels països d'origen, el document sobre les polítiques europees d'immigració (2011), destaca que:

A Europa les experiències positives d'integració de la població estrangera a les societats dels Estats membres coexisteixen amb altres de segregació, discriminació, exclusió social i xenofòbia. Les polítiques d'integració es troben davant importants dificultats que tenen el seu origen en el context històric i en l'existència de destacades reticències, en els països de destí, a la plena incorporació dels immigrants a les seves societats.

A l'hora de projectar les polítiques d'integració, les institucions comunitàries haurien de tenir en compte que la integració depèn més de característiques estructurals pròpies de les diverses societats receptores que no pas de les polítiques que les promouen. En plantejar la política d'integració a la Unió Europea es pot córrer el risc d'incórrer en una generalització abusiva, atès que es presenten les realitats específiques que hi ha a cada país i que estan influenciades per tradicions històriques, estructures polítiques i cultures cíviques diferents. Per poder arribar tant a la integració com a la cohesió social dels diversos Estats membres s'han de gestionar de forma adequada les diverses realitats multiculturals. És imprescindible desenvolupar un diàleg intercultural constructiu. (p.12)

Tal com es pot veure en la cita anterior, l'exclusió social és un fenomen que pateixen moltes persones immigrants, per això, primer hem de saber què és l'exclusió social. "L'exclusió social és el conjunt divers de formes de desavantatge que impedeixen o dificulten que les persones o comunitats participin en activitats clau de la societat" (Associació Catalana de Municipis, 2016, p.6)

Aquesta primera definició es complementa amb la següent de la Generalitat de Catalunya, referint-se les dues a desavantatge i a la societat.

“És el resultat d'un procés dinàmic d'acumulació i combinació de factors diversos de desavantatge, vinculats a diferents aspectes de la vida personal, social, cultural i política dels individus.” (Departament de Treball, Afers Socials i Famílies, 2019)

Hi ha tres eixos d'inclusió social segons l'Associació Catalana de Municipis (2016):

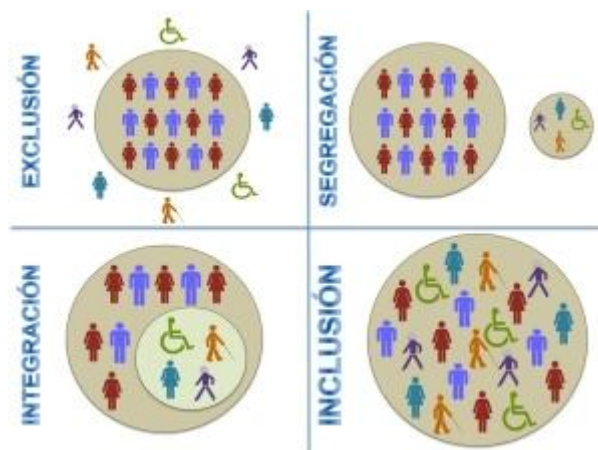
- L'econòmic i de la renda: la persona ha de tenir la possibilitat de realitzar activitats bàsiques de treball i de consum en el mercat. Fa referència a l'accés al món laboral en condicions adequades.
- El relacional i dels vincles: s'inscriuen les relacions socials, els vincles personals, familiars i comunitaris. Els vincles relacionals són vitals i ajuden a trobar i mantenir l'espai a la societat així com a configurar la pròpia identitat.
- El de ciutadania: és l'eix que incorpora la dimensió política de l'individu i fa referència a l'accés i el reconeixement dels drets socials que, en principi, són garantits per llei a qualsevol persona. Igualtat d'oportunitats en la participació social. (p.5)

D'aquesta manera, la manca de participació en qualsevol d'aquests eixos, suposa un pas cap a l'exclusió social. Així com argumenta el Fons Andalus de Municipis per la Solidaritat Internacional (FAMSI) (2000), les fronteres d'exclusió són àmplies i diverses començant per l'exclusió a l'accés a recursos econòmics, pobresa, però també a l'exclusió per raons de gènere, passant per la nacionalitat, raça o ètnia, per ser immigrant, per ser jove, per ser limitat en capacitats físiques o psíquiques, per dificultat a l'accés a l'aigua, a l'habitatge, a l'educació, a l'alfabetització digital...

Segons Delle i Galarraga (2018), quan arriben aquests joves, pateixen una ruptura entre les expectatives que portaven i la realitat que es troben, una sèrie de procediments administratius interminables, un sistema de protecció al que no estan acostumats i la percepció d'un rebuig per part de la societat receptora.

Segons el Pla d'Inclusió Social de l'Ajuntament de Manresa (2009):

La inclusió social és un procés que assegura que aquelles persones que estan en risc de pobresa i exclusió social, tinguin les oportunitats i recursos necessaris per participar completament en la vida econòmica, social i cultural gaudint un nivell de vida i benestar que es consideri normal en la societat en la que viuen. (p.7)



Font: Doble Equipo (2013). Esquema de diferències exclusió, segregació, integració i inclusió.

El Estado de la Nación (2012) és un programa d'investigació i formació sobre el desenvolupament humà sostenible que brinda informació rellevant per la formulació de polítiques públiques i opinió crítica de la ciutadania. Aquest diu que:

La integración es el acceso de todas las personas a un conjunto de derechos garantizados que les permiten interactuar y participar de la vida en sociedad, sin exclusiones por motivo de sexo, etnia, edad, preferencia sexual o lugar de nacimiento, ni bloqueos que las condenan a la pobreza y la vulnerabilidad social. (p.90)

La integració està relacionada amb la participació de la persona, l'apoderament i l'autonomia. Les persones augmenten la seva participació i motivació amb les dinàmiques que els incumbeixen, creen capacitats d'integració i creixement personal i augmenten les relacions estabilitzadores i protectores.

Tal com diu Save The Children (2016):

En definitiva, el paso a la mayoría de edad de estos niños muestra que la protección concedida hasta este momento de sus vidas olvida la obligación de velar por su pleno desarrollo y garantizar su autonomía para desenvolverse en el mundo de los adultos cuando dejen de ser legalmente niños y niñas. No se trabaja para su integración y se les expulsa inmediatamente cuando cumplen los 18 años. (p.25)



La integració permet lluitar contra la pobresa, debilitar els factors que generen l'exclusió, atendre els col·lectius amb més necessitats i prevenir futures situacions de vulnerabilitat.

Tal com s'esmenta al Pla per a la llengua i la cohesió social de la Generalitat de Catalunya (2009):

El coneixement de la llengua facilita la comunicació i la convivència col·lectiva. El coneixement de la llengua facilita les relacions personals. Ara bé, són precisament aquestes relacions les que ajudaran a una millor inserció en la nostra societat, i com a conseqüència, crearà el context afectiu necessari per a l'aprenentatge de la nostra llengua (p.6)

D'altra banda, els esports també poden esdevenir una eina realment útil per fomentar la inclusió de persones amb diversitat funcional i col·lectius en risc d'exclusió social en un entorn determinat. Respecte als col·lectius en risc d'exclusió social, mitjançant l'esport es pot oferir un important intercanvi cultural, la millora de la dimensió social-comunitària i l'afectiva-emocional, així com l'adquisició de rutines i d'hàbits higiènics, entre d'altres. (Fundació Pere Tarrés, 2017)

Davant la complexa realitat del fenomen de la immigració, sorgeix la idea bàsica que la inclusió és l'única solució sensata i racional d'acord amb els principis i valors del món occidental. La inclusió, en una societat multicultural com la catalana, hauria de basar-se sobre la pluralitat amb l'objectiu d'aconseguir la convivència, on els drets i deures de tota persona es fonamentin sobre l'autonomia i des de la capacitat de participació de tothom (Paludàries, 2002).

Des d'aquesta visió, apostem des d'un enfocament intercultural de diàleg i intercanvi en condicions de reciprocitat. Es configura com un procés bidireccional, voluntari i dinàmic d'apropament i empatia recíprocs entre l'immigrant i la societat d'acollida que suposa el reconeixement de valors de cada grup i la construcció d'una entitat comuna. Una societat on "l'altre" és reconegut en la seva diferència i en la seva igualtat per tal d'aportar o enriquir el conjunt social (Bilbeny, 2010; Samper, Moreno i Alcalde, 2006; Torres, 2002).

#### *2.1.4.1. COMPETÈNCIES LINGÜÍSTIQUES*

---

El llenguatge i el coneixement d'un idioma són molt importants per a la inclusió i integració a un altre país, també ho són per a comunicar-se amb les persones que t'envolten i per a conèixer-se a un mateix, tot aprenent dia rere dia.

Tal com podem veure a l'Informe de les Competències bàsiques de l'àmbit lingüístic de l'any 2015 del Departament d'Ensenyament de la Generalitat de Catalunya, les competències de l'àmbit lingüístic fan referència a la utilització del llenguatge com a instrument per interpretar i comprendre la realitat a través de textos orals i escrits, per comunicar-se de forma oral i escrita, i per organitzar i autoregular el pensament, les emocions i la conducta. Aquestes competències permeten expressar pensaments, emocions, vivències i opinions; emetre judicis crítics i ètics; generar idees i estructurar el coneixement. Això implica tenir capacitat per llegir, escoltar, analitzar, admetre opinions diferents i expressar-se adequadament.

Segons el Decret 143/2007 del Diari Oficial de la Generalitat de Catalunya (DOGC):

La finalitat de que els joves adquireixin aquestes competències bàsiques és perquè aconseguixin posar les bases perquè esdevinguin persones capaces d'intervenir activament en la societat plural, diversa i, en canvi continu, que els ha tocat viure. A més de desenvolupar els coneixements, capacitats, habilitats i actituds necessaris, els nois i les noies han d'aprendre a mobilitzar tots aquests recursos personals per assolir la realització personal i esdevenir així persones responsables, autònomes i integrades socialment, per exercir la ciutadania activa, incorporar-se a la vida adulta de manera satisfactòria i ser capaços d'adaptar-se a noves situacions i de desenvolupar un aprenentatge permanent al llarg de la vida.  
(p.1)

Seguint amb el mateix Decret, cal contemplar dos grups de competències bàsiques: unes són les més **transversals**, que són la base del desenvolupament personal i les que construeixen el coneixement, entre les quals cal considerar les *comunicatives* per comprendre i expressar la realitat, les *metodològiques* que activen l'aprenentatge, i les relatives al *desenvolupament personal*; i un segon grup, les més **específiques**, relacionades amb la *cultura i la visió del món*, que farà que les accions dels nois i noies siguin cada vegada més reflexives, crítiques i adequades.

La Comissió sobre política comuna d'immigració dels estats membres de la Unió Europea (2007), destaca que:

Los conocimientos lingüísticos son cruciales para la integración: los emigrantes pueden verse atrapados en un círculo vicioso en el que el acceso al mercado laboral esté restringido debido a los escasos conocimientos lingüísticos y esto impida el desarrollo de tales conocimientos a través del empleo y la formación. Aprender la lengua del país de acogida puede ser particularmente importante

para los inmigrantes que en caso contrario pueden verse apartados de su nueva sociedad. (p.10)

S'ha de tenir en compte el desenvolupament integral de totes les competències bàsiques, i encara que hi hagi aspectes concrets de les competències que són més específics i més complicats, cal exercitar-les des dels primers nivells educatius, si es vol aconseguir un aprenentatge global suficient i el més integral possible, sobretot tenint en compte la posterior integració i inclusió dels joves.

Segons l'Informe de les Competències bàsiques de l'àmbit lingüístic de l'any 2015 del Departament d'Ensenyament de la Generalitat de Catalunya, les competències bàsiques de la llengua catalana i de la llengua castellana estan dividides en vàries dimensions, i cada dimensió està formada per vàries competències. Aquestes són:

- **Dimensió comunicació oral:**

- *Competència 1:* Comprendre textos orals de la vida quotidiana, dels mitjans de comunicació i escolars.
- *Competència 2:* Produir textos orals de tipologia diversa adequats a la situació comunicativa.
- *Competència 3:* Interactuar oralment d'acord amb la situació comunicativa, utilitzant estratègies conversacionals.

- **Dimensió comprensió lectora:**

- *Competència 4:* Llegir amb fluïdesa per comprendre textos de la vida quotidiana, dels mitjans de comunicació i escolars en diferents formats i suports.
- *Competència 5:* Aplicar estratègies de comprensió per obtenir informació, interpretar i valorar el contingut d'acord amb la tipologia i la complexitat del text i el propòsit de la lectura.
- *Competència 6:* Utilitzar, per comprendre un text, l'estructura i el format de cada gènere textual i el component semàntic de les paraules i de les estructures morfosintàctiques més habituals.
- *Competència 7:* Aplicar estratègies de cerca i gestió de la informació per adquirir coneixement propi.

- **Dimensió expressió escrita:**
  - *Competència 8:* Planificar l'escrit d'acord amb la situació comunicativa i el destinatari.
  - *Competència 9:* Produir textos de tipologies diverses amb un lèxic i estructura que s'adeqüin al tipus de text, a les intencions i al destinatari.
  - *Competència 10:* Revisar el text per millorar-lo i tenir cura de la seva presentació formal en funció de la situació comunicativa.
  
- **Dimensió literària:**
  - *Competència 11:* Llegir fragments i obres i conèixer alguns autors i autores significatius de la literatura catalana, castellana i universal.
  - *Competència 12:* Crear textos amb recursos literaris per expressar sentiments, realitats i ficcions.
  
- **Dimensió plurilingüe i intercultural:**
  - *Competència 13:* Ser conscient de la pertinença a la comunitat lingüística i cultural catalana i mostrar interès per l'ús de la llengua catalana.
  - *Competència 14:* Conèixer i valorar la diversitat lingüística i cultural de Catalunya, de l'Estat espanyol, d'Europa i del món. (p.8)

#### 2.1.4.2. *COMPETÈNCIES SOCIALS*

---

En l'apartat anterior s'ha fet referència a les competències lingüístiques, però cal també fer esment a les competències bàsiques de l'àmbit d'educació en valors i a les competències bàsiques de l'àmbit personal i social.

Tal com podem veure a l'Informe de les Competències bàsiques de l'àmbit d'educació en valors de l'any 2015 del Departament d'Ensenyament de la Generalitat de Catalunya, en el món complex d'avui és imprescindible treballar actituds que, des d'uns principis morals compartits, contribueixin a la convivència, al respecte dels drets de les persones i a l'assoliment d'unes condicions de vida dignes per a tothom. En el marc d'una societat inclusiva, han d'aprendre a ser competents per viure i convida d'acord amb els valors propis d'una societat democràtica: la llibertat i la responsabilitat personal, la solidaritat, el respecte, la igualtat i l'equitat. L'enfocament de l'àrea ha de posar un èmfasi especial en l'assoliment d'actituds i d'hàbits de conducta al llarg de

tota l'etapa i en l'adquisició d'habilitats mentals, d'autoconeixement, d'autocontrol, d'empatia i d'assertivitat.

Seguint amb el mateix informe, les competències s'han aplegat entorn a tres dimensions:

- La **dimensió personal** fa referència a l'individu en singular, en tant que és capaç de dirigir la seva vida. L'autonomia, el desenvolupament d'habilitats i l'expressió del pensament propi són aspectes que afecten de ple cada persona. Assolir aquesta dimensió permetrà prendre decisions i resoldre conflictes, tot adaptant-se als canvis. Serà competent personalment quan dirigeixi la seva pròpia vida i sigui capaç d'esmenar els propis errors.
- La **dimensió interpersonal** fa referència al tracte amb els altres, és a mig camí entre les dimensions personal i la social. Tracta de les relacions que s'estableixen amb les persones amb les quals es conviu. Constitueixen la dimensió interpersonal el conjunt de les relacions quotidianes en què s'assagen actituds de convivència, simpatia, apatia, antipatia...
- La **dimensió social** proposa una reflexió sobre problemes que ens afecten en tant que individus que compartim la condició humana i ens fa sensibles a les condicions i circumstàncies de les altres persones, per més allunyades geogràficament que estiguin. Les competències d'aquesta dimensió desvetllen el caràcter solidari de cadascú que detecta i intenta ajudar en situacions injustes i que empeny a buscar alternatives. (p.5)

Aquestes dimensions tenen les seves corresponents competències:

- **Dimensió personal:**
  - *Competència 1:* Actuar amb autonomia en la presa de decisions i assumir la responsabilitat dels propis actes.
  - *Competència 2:* Desenvolupar habilitats per fer front als canvis i a les dificultats i per assolir un benestar personal.
  - *Competència 3:* Qüestionar-se i usar l'argumentació per superar prejudicis i consolidar el pensament propi.
- **Dimensió interpersonal:**
  - *Competència 4:* Mostrar actituds de respecte actiu envers les persones, les seves idees, opcions, creences i les cultures que les conformen.

- *Competència 5:* Aplicar el diàleg com a eina d'entesa i participació en les relacions entre les persones.
  - *Competència 6:* Adoptar hàbits d'aprenentatge cooperatiu que promoguin el compromís personal i les actituds de convivència.
- **Dimensió social:**
- *Competència 7:* Analitzar l'entorn amb criteris ètics per cercar solucions alternatives als problemes.
  - *Competència 8:* Mostrar actituds de servei i de compromís social, especialment davant de les situacions d'injustícia. (p.8)

Totes aquestes competències són necessàries, ja que, d'acord un estudi sobre l'arribada dels MENA de Cónsola (2017) podem veure que en relació a les necessitats detectades se'n distingeixen dues de primordials: Les de subsistència (alimentació, roba, habitatge) i les socioeducatives (problemàtiques emocionals, consum de tòxics, ús de la delinqüència, dificultats en les relacions socials, en la integració a la comunitat, en l'accés a la formació i en el món laboral). L'adquisició de totes aquestes competències permetrà incrementar el benestar d'aquests joves, i d'aquesta manera iniciar el camí cap a la vida adulta i autònoma, i aconseguir la inclusió a la societat.

Les competències bàsiques de l'àmbit personal i social van relacionades amb aspectes del creixement i aprenentatges dels joves, en el que es troba un procés maduratiu molt important pel seu desenvolupament integral. Aquest, es caracteritza pels diferents canvis físics, cognitius, emocionals, relacionals, morals, etc... que permetran al jove construir el propi projecte de vida per interactuar i participar en la societat en la que vivim.

Segons l'Informe de les Competències bàsiques de l'àmbit personal i social de l'any 2018 del Departament d'Ensenyament de la Generalitat de Catalunya, la construcció de la identitat personal, cultural o de gènere des del respecte a la diversitat, ha de fomentar el desenvolupament integral de tots els joves. Cal promoure el reconeixement del dret a la diferència individual en un marc de respecte als valors comuns i, alhora, plurals, propi de les societats democràtiques. Aquest reconeixement contribueix a la comprensió de la pròpia identitat, a la cohesió social, al mateix temps que posa els fonaments de la interculturalitat.

Seguint amb el mateix informe, les competències bàsiques de l'àmbit personal i social estan dividides en vàries dimensions, i cada dimensió està formada per vàries competències. Aquestes són:

- **Dimensió autoconeixement:**
  - *Competència 1:* Prendre consciència d'un mateix i implicar-se en el procés de creixement personal.
  
- **Dimensió aprendre a aprendre:**
  - *Competència 2:* Conèixer i posar en pràctica estratègies i hàbits que intervenen en el propi aprenentatge.
  - *Competència 3:* Desenvolupar habilitats i actituds que permetin afrontar els reptes de l'aprenentatge al llarg de la vida.
  
- **Dimensió de participació:**
  - *Competència 4:* Participar a l'aula, al centre i a l'entorn de manera reflexiva i responsable. (p.8)

Totes aquestes dimensions i competències són factors fonamentals per a l'adaptació i integració dels joves a la societat. Tots aquests joves hauran d'adquirir el control sobre les seves pròpies decisions, que li permetin formar-se com a persona i fer-se autònom per actuar en la vida adulta i d'aquesta manera, establir també, interaccions positives amb persones diverses en un context plural que facilita la socialització i la inclusió social de la diversitat que integra la comunitat.

## 2.2. Marc jurídic

En aquest apartat es farà referència a totes les lleis que van relacionades amb els destinataris del projecte, els MENA, ja sigui a nivell internacional, europeu i estatal. Totes aniran relacionades amb els seus drets, llibertats i oportunitats i relacionades amb la inclusió i protecció d'aquest col·lectiu en risc d'exclusió social.

La base legal sobre la qual s'estableix aquest projecte :

- A nivell internacional, la Convenció sobre els Drets de l'Infant, Assemblea General de les Nacions Unides el 20 de Novembre de 1989. Aquí es troben recollits tots els drets de tots els nens i nenes i adolescents.
- A nivell europeu, la Resolució del Consell 97/C 221/03, de 26 de juny 1997, referent als menors no acompanyats nacionals de països tercers després recollida en les directives del Consell de la Unió Europea 2001/55/CE, 2003/9/CE i 2003/86/CE9. Aquesta resolució es refereix a tots els menors de 18 anys nacionals de països tercers que arriben al territori dels estats membre sense estar acompanyats d'un adult.
- Llei 14/2010, del 27 de maig, dels drets i les oportunitats en la Infància i l'Adolescència. Aquesta llei reconeix el dret de rebre atenció integral de tots els menors d'edat necessari pel seu desenvolupament i benestar.

L'Article 146 de la subsecció quarta d'aquesta llei, mesures de transició a la vida adulta i a l'autonomia personal, fa referència en oferir un acompanyament en la inserció sociolaboral i d'habitatge a adolescents majors de 16 anys amb poques possibilitats de retorn al nucli familiar o sense possibilitats d'integració en altres nuclis i, per tant, presentin risc d'exclusió social en complir els 18 anys.

- Art 189 del Real Decret 557/011, del 20 d'Abril, pel que s'aprova el Reglament de la Llei Orgànica 4/2000, sobre els drets i llibertats dels estrangers a Espanya i la seva integració social, després de la seva reforma per Llei Orgànica 2/2009. Aquest article defineix als MENA com:

Extranjero menor de dieciocho años que llegue a territorio español sin venir acompañado de un adulto responsable de él, ya sea legalmente o



con arreglo a la costumbre, apreciándose riesgo de desprotección del menor, mientras tal adulto responsable no se haya hecho cargo efectivamente del menor, así como a cualquier menor extranjero que una vez en España se encuentre en aquella situación. (BOE 103. Título XI, Capítulo III)

- Resolució del Parlament Europeu, de 12 de setembre de 2013, sobre la situació dels menors no acompanyats en la UE (2012).
- A nivell estatal la regulació essencial es troba recollida a l'article 35 i a l'article 59 bis de la Llei Orgànica 4/2000, de l'11 de gener, sobre els drets i llibertats dels estrangers a Espanya i la seva integració social. L'Article 3 fa referència a l'atenció immediata que el menor ha de rebre per part dels serveis competents. S'ha de posar el fet en coneixement del Ministeri Fiscal i determinar l'edat del menor.
- Decret 205/2015, de 15 de setembre, del règim d'autorització administrativa i comunicació prèvia dels serveis socials i del Registre d'Entitats, Serveis i Establiments Socials. Aquest decret regula el paper de les entitats d'iniciativa privada i pública que presten serveis socials, qui han de garantir la responsabilitat pública i la qualitat dels serveis.
- Conveni de Catalunya d'acció social amb infants, joves, famílies i d'altres en situació de risc.
- La Llei 1/1996, del 10 de gener, d'assistència jurídica gratuïta, sobretot per aquelles persones que acrediten insuficiència de recursos.
- Carta dels Drets Fonamentals de la UE. Drets del menor (Art. 24), el dret d'asil (Art. 18), protecció en cas de devolució, expulsió i extradició (Art. 19) en el que es prohibeixen les devolucions col·lectives, la no discriminació (Art. 21) i la protecció dels joves en el treball (Art. 32). Aquest últim article fa referència a que tots els joves que treballen han de tenir les condicions de treball adequades a la seva edat i estar protegits contra l'explotació econòmica o contra qualsevol treball que pugui ser perjudicial pel seu desenvolupament.

Segons el Síndic de Greuges les principals normes jurídiques que vetllen per la integritat dels drets d'aquests menors són:

- a) La CE, especialment l'art 24.1, relacionat amb al dret d'obtenir la tutela efectiva dels jutges i l'art. 39.4, relacionat amb la protecció dels infants prevista en els acords internacionals que vetllen pels seus drets.
- b) La Llei 37/1991, del 30 de desembre, de mesures de protecció dels menors desemparats i de l'adopció a la Comunitat Autònoma de Catalunya.
- c) Llei Orgànica 1/1996, del 15 de gener, de protecció jurídica del menor, de modificació parcial del Codi Civil i de la Llei d'enjudiciament civil.
- d) La Llei 8/1995, del 27 de juliol, d'atenció i protecció dels nens i dels adolescents i de modificació de la llei 37/1991, del 30 de desembre, de mesures de protecció dels menors desemparats i de l'adopció.

### 3. Diagnòstic

---

El diagnòstic consisteix en fer una detecció de necessitats enteses com a sentiment de carència que experimenta un organisme quan li manca alguna cosa i activa el desig d'obtenir allò que li falta. Segons Ander-Egg i Aguilar (1995) la satisfacció integral d'una necessitat és essencial i es dona mitjançant un procés on la qualitat de vida de les persones i dels grups socials van interrelacionades.

És de vital importància saber que aquestes necessitats primer s'han de detectar per a poder analitzar el problema en qüestió, i, seguidament s'han de cercar les causes i els efectes dels problemes. En el cas d'aquest projecte hem de detectar les necessitats que tenen els MENAS una vegada compleixen la majoria d'edat per a poder dur a terme un projecte on afavorir la seva integració i inclusió a la societat.

El perfil de la població analitzada i observada per a la realització d'aquest projecte han estat Menors Estrangers No Acompanyats (MENA) que ja han assolit la majoria d'edat i no tenen un lloc on enfortir les competències necessàries per a una millor integració i inclusió en la societat i aconseguir una millora en el seu procés vital i, també, ens hem basat en diverses opinions d'experts amb experiència amb aquest col·lectiu.

De manera esquemàtica:

- **L'objectiu del diagnòstic:**
  - Detectar les necessitats del col·lectiu.
  - Analitzar la situació dels joves.
  - Conèixer la realitat d'aquest col·lectiu.
- **La mostra (allò que s'analitza):**
  - Dades recollides:
    - Observació participant: Diari de camp.
    - Revisió documental: Informes, webs, bases de dades...
  - Experts/professionals:
    - N<sup>o</sup> = 4 professionals i 1 dona acol·lidora.
    - Criteris d'inclusió i d'exclusió: els criteris d'inclusió han estat l'experiència (2-3 anys) amb el col·lectiu MENA i el col·lectiu joves sense llar, com també les vivències viscudes amb aquests joves.
  - Joves:
    - N<sup>o</sup> = 4 ( 2 menors d'edat i 2 majors d'edat)

- Criteris d'inclusió i d'exclusió: els criteris d'inclusió han estat el procés de residència regularitzat, el nivell de castellà elevat (nivells A1 i A2 del Marc Europeu Comú de Referència per a les llengües (MECR) superats) i que siguin joves de Barcelona.
- **Eines/Instruments:**
  - Tècnica d'investigació qualitativa: entrevista semiestructurada, inicial o exploratòria, individual, focalitzada, superficial segons la profunditat de l'entrevista i directiva. (Meneses, J. i Rodríguez, D., 2011, p.36)

Per tant, per a la delimitació del problema i l'establiment de prioritats, la metodologia emprada ha estat:

- El que s'ha observat al Centre d'Acollida de Zona Franca de Càritas Diocesana de Barcelona, és a dir, les necessitats identificades.
- El que els professionals han dit a les entrevistes i durant les reunions.
- L'experiència laboral adquirida durant un any i mig.

### **3.1. Resultats de l'anàlisi de la realitat**

El diagnòstic ha estat realitzat principalment en el centre de Càritas on he treballat, anomenat Gatzara, un centre de 10 nois MENA situat a la Zona Franca de Barcelona, i, amb tècniques com són, diverses entrevistes obertes a joves i professionals de l'àmbit que poden veure que la realitat en la que ens trobem i en la que es troben aquests joves és complicada ja que, dia rere dia, tard o d'hora, tots acaben complint 18 anys.

També s'ha pogut veure que a Càrites encara no es duu a terme un projecte d'aquest caire i, per tant, aquest fet ha estat motivador per seguir endavant i poder donar una oportunitat a aquests joves.

Al llarg del marc teòric es parla de varis conceptes rellevants en aquest col·lectiu i necessaris a treballar. Amb les opinions dels següents experts també es pot veure com treballar l'autoestima, el llenguatge i la cultura, l'autonomia, el respecte i la responsabilitat són primordials per a la inclusió i integració d'aquests joves.

En una entrevista, Josep Montané<sup>1</sup>, Integrador Social del Centre d'Accollida Gatzara de Barcelona ens diu:

“En aquest col·lectiu els dificulta el seu bagatge, la seva arribada al país, el seu projecte migratori, la seva poca habilitat lingüística en el país d'acollida, les seves falses expectatives que no es compleixen i la seva reticència a vegades d'escoltar però hem de viure aquest conflicte (si és un conflicte) com una oportunitat i en el fons Espanya també s'està aprofitant d'aquests joves ja que actualment tenim una baixa natalitat i necessitem mà d'obra barata, necessitem a persones formades amb oficis i no tantes enginyeries ni carreres i tota la població que està arribant acabarà ocupant aquest lloc si és que els hi permetem”.

Durant la realització d'una entrevista, la Consuelo Alcaraz<sup>2</sup>, ens diu:

“Es muy duro. Son chicos que se encuentran muy solos. Venían a la tienda donde yo trabajo y me iban contando sus historias. Me sentía muy mal. (...)

(...) Son chicos mal mirados, son extranjeros. La gente no los ve como personas. Tenemos una venda puesta en los ojos, pero si nos quitamos esa venda ves que todos son niños, que todos son personas y que todos somos iguales. Da igual la raza que sea y como sea, eso dificulta mucho a la hora de coger un trabajo. La gente piensa directamente que roban y no, yo he tenido a mi casa a un niño y a mi no me tocó nada y allí había dinero. Hay que darles confianza, te puede hacer daño cualquiera hoy en día, se merecen una segunda oportunidad y una lucha que es constante, no de una semana, quince días o un mes, no se les puede dejar en la calle, yo lo veo así.”

Podem veure com hi ha una discriminació d'aquests joves per part de la societat, només pel fet que siguin immigrants, com també la importància de treballar la vessant lingüística i cultural d'aquests joves.

Durant la realització d'una entrevista, l'Andrea Botero<sup>3</sup>, Integradora Social ens diu:

---

<sup>1</sup> Veure annex transcripció entrevista Josep Montané.

<sup>2</sup> Veure annex transcripció entrevista Consuelo Alcaraz.

<sup>3</sup> Veure annex transcripció entrevista Andrea Botero.

“Cuando una persona ya tiene la etiqueta de excluido es como que te quedas excluido toda la vida y esos chicos tienen esa etiqueta. Es necesario poner de parte de todos y poner facilidades y garantías para que se adapten aunque ellos también tienen que poner de su parte. Pero si no hay esas facilidades por mucha voluntad que tengan va a ser extremadamente difícil, y más sin familia ni red social ni red de apoyo.”

En una entrevista, Míriam San José<sup>4</sup>, Educadora Social de la parròquia Santa Anna de Barcelona per a persones sense llar ens diu:

“Els joves que han acabat sent atesos a la xarxa de sensellarisme no hauria de ser així però està passant perquè hi ha un col·lapse molt gran del sistema que ells també rebutgen com a menors quan se’ls assigna algun centre fora de Barcelona o el fet d’estar tancats... aquest tipus de centres que poder no s’adeqüen a les seves circumstàncies personals perquè no són un perfil de menors que es vinculin fàcilment a un projecte molt tancat ja que estan acostumats a viatjar a sota els baixants d’un camió o a fer mil peripècies i tenen un perfil gairebé més adult del que moltes vegades són, i per tant, aquesta llibertat i autonomia que tenen fa que no es vinculin fàcilment a molts d’aquests recursos tot i la necessitat, tot i estar vivint al carrer, a vegades, dons prefereixen aquesta llibertat que no pas estar en un d’aquests centres que es fogaven. (...)

(...) Hem de sensibilitzar la ciutadania per evitar racismes, hi ha un primer pas molt important de sensibilització per prevenir aquest racisme i l’altra pas és apostar, creure en aquest col·lectiu i apostar per ell perquè és el nostre futur també. Per tant, oferir recursos i sobretot crec que hi ha un important tema en sensibilitzar per temes de racisme i de xenofòbia.”

Tal com podem veure a l’Informe elaborat pel grup d’investigació Infància i Família en Ambients Multiculturals (IFAM) (2010), hi ha una sobreesaturació del sistema d’acollida i com a conseqüència una manca de places als recursos, principalment en els centres d’acollida. Durant el temps que he estat treballant, a l’hora de fer derivacions, era força impossible ja que tots els recursos estaven plens, per tant, hi havia molts joves, que a la complien la majoria d’edat no hi havia més alternativa que fer un allargament de

---

<sup>4</sup> Veure annex transcripció entrevista Míriam San José.

mesura i perllongar el temps d'estada al recurs durant pocs mesos, a l'espera de marxar al carrer.

Durant la realització d'una entrevista, la Consuelo Alcaraz<sup>5</sup>, ens diu:

“Acogí a un amigo de uno de los niños del centro. Me explicó que su amigo se quedaba a dormir en la calle porque cumplía los 18 años y yo no pude con eso. Lo tuve en casa tres semanas y él decidió irse porque se sentía mal, como que estaba ocupando mi casa, mis hijos, mi vida. Yo tenía que ir a trabajar y él se quedaba solo con mis hijos, y se sentía un poco así. Hasta que se fue a Francia. Me dolió mucho porque yo tengo dos hijos y no podía imaginar eso en mis hijos.”

La situació de la Consuelo no és única, i a vegades, fins que no vius les coses de prop no ets conscient del que t'envolta. En relació al que comenten els entrevistats, dins del marc teòric hi ha un informe elaborat pel grup d'investigació Infància i Família en Ambients Multiculturals (IFAM) (2010), que diu:

Los recursos de mayoría de edad no están extendidos en todas las comunidades autónomas de la misma forma. (...) El acompañamiento a la mayoría de edad es uno de los aspectos que se deberá tener en cuenta para el futuro. El desbarajuste entre las plazas reales y la demanda existente es un tema que se ha puesto repetidamente sobre la mesa y que es fundamental resolver para completar la protección de estos menores cuando entren en la mayoría de edad. (p.129)

També es detecta la necessitat de crear recursos per seguir amb l'acompanyament d'aquests joves un cop han complert la majoria d'edat, i seguir treballant per la seva inclusió i integració. En una entrevista, Míriam San José<sup>6</sup>, Educadora Social de la parròquia Santa Anna de Barcelona per a persones sense llar ens diu:

“El que necessiten són serveis residencials que els puguin ajudar i acompanyar, per tant, jo crec que necessiten espais on puguin tenir les seves necessitats bàsiques cobertes però que també siguin capaços d'adaptar-se a

---

<sup>5</sup> Veure annex transcripció entrevista Consuelo Alcaraz.

<sup>6</sup> Veure annex transcripció entrevista Míriam San José.

aquesta idiosincràsia que tenen aquests menors que no són un menor que necessiti o busqui una atenció tan directa sinó que s'ha de buscar un equilibri entre aquesta autonomia i aquesta llibertat des d'un acompanyament que generi una ocupació, que generi una vinculació també perquè tenen unes mancances a nivell identitari que els costa sentir-se vinculats i confiar en aquest sistema que tantes vegades els ha rebutjat.”

Segons un article de la revista ESTRIS, escrit per Jordi Sàlvia, sots director de FEPA (Federació d'Entitats amb Projectes i Pisos Assistits) :

Un element fonamental a tenir en compte és la qüestió administrativa. La majoria d'aquests joves, un cop compleixin els 18 anys, no podran obtenir el permís de treball sense tenir una oferta laboral d'una durada mínima d'un any i a jornada completa. Així doncs, més enllà de la necessitat d'incrementar el nombre i el ventall de recursos existents a l'hora de donar resposta a les necessitats d'aquest col·lectiu abans dels 18 anys, és imprescindible ampliar els focus de l'atenció més enllà i esmerar nous esforços en el foment de programes d'emancipació. Atès que l'edat d'arribada és molt propera a la majoria d'edat, cal que treballem en clau d'itinerari dels i les joves, oferint-los el dret a seguir comptant amb oportunitats i suports a l'emancipació més enllà dels 18 anys. Si no els podem mantenir els suports en l'àmbit d'aprenentatge lingüístic, formatiu i d'habitatge, entre d'altres, la seva inclusió social esdevindrà francament complicada. (p.13)

Tal com es pot veure, per tal de promoure la inclusió i integració d'aquests joves, és imprescindible potenciar l'àmbit d'aprenentatge lingüístic, per tant, les **competències lingüístiques** seran imprescindibles per potenciar el procés d'inclusió i integració, d'aquesta manera es trencarà amb la barrera idiomàtica significativa que hi ha i serà una manera de seguir fent camí cap a la vida adulta.

Durant la realització d'una entrevista, la Consuelo Alcaraz<sup>7</sup>, ens diu:

“Vienen porqué no hay trabajo en su país. Todos piensan que aquí hay un mundo de rosas. Ellos ven un futuro fuera de su país.”

---

<sup>7</sup> Veure annex transcripció entrevista Consuelo Alcaraz.



Cal treballar les expectatives amb les que venen i sobretot les responsabilitats que han de tenir una vegada volen seguir amb el seu procés de vida, per tant, segons els diferents autors i professionals entrevistats, es veu la necessitat de treballar les **habilitats socials i les competències culturals**. L'Andrea Botero<sup>8</sup>, al llarg d'una entrevista ens diu:

“Vienen a buscarse un mejor futuro. Hay una gran cantidad de chicos MENAS también por el efecto llamada de en España se vive mejor, pero no están informados al 100%. Vienen a buscarse un futuro pero creen que van a ganar dinero inmediatamente o creen que van a poder sostener a su familia en Marruecos, pero se encuentran que son menores de edad, que no pueden trabajar, que a las 21h de la noche tienen que estar en un centro... cosas que ellos no se esperaban. Es muy lícito que vengan a buscar trabajo pero vienen con una idea preconcebida que no es la correcta realmente.”

Segons un informe de Menors No Acompanyats a Catalunya de l'any 2017 de la Generalitat de Catalunya, de l'Ajuntament de Barcelona i el Consorci de Serveis Socials, l'augment dels adolescents que arriben amb una edat molt propera als 18 anys, fa que dificulti molt la intervenció socioeducativa, ja que els recursos per a majors de 18 anys estan sobresaturats i finalment aquests joves al complir la majoria d'edat queden en situació de carrer i en clara situació d'exclusió social. Com a conseqüència de tot plegat s'està incrementant de forma significativa el nombre de joves ex-tutelats que estan en situació de carrer. Aquest fet està suposant molt pressió per als adolescents en els centres que desencadena en episodis de frustracions i manca d'autocontrol de la conducta, consums de substàncies perjudicials per a la salut, alteracions dels estats emocionals...

En referència al paràgraf anterior relacionat amb la incompetència del sistema, en una entrevista a Míriam San José<sup>9</sup>, Educadora Social de la parròquia Santa Anna de Barcelona per a persones sense llar ens diu:

“Què passa, que el sistema els protegeix fins que tenen 18 anys, llavors enseguida al cap d'un mes o dos d'haver-los complert perden el permís de residència i queden totalment exclosos de la possibilitat de trobar una feina,

---

<sup>8</sup> Veure annex transcripció entrevista Andrea Botero.

<sup>9</sup> Veure annex transcripció entrevista Míriam San José.

d'incloure's val? De poder realment fer un camí i per tant, tots aquests esforços i eines que s'han dedicat a ells mentre eren menors cauen en un sac, en un forat perquè aquests joves queden fora del sistema perquè no poden treballar legalment ni poden seguir formant-se, llavors, crec que fa falta recursos que els donin formació específica per aquelles feines que ells poden sentir-se motivats i d'altra banda, aquest acompanyament perquè la llei d'estrangeria el que fa és que t'hagis d'esperar tres anys, per tant, aquests menors, es queden dels 18 fins als 21 anys en un terreny de ningú en el que estan adquirint hàbits que no els facilitaran la inclusió en un futur i estem creant un gueto de futur que tindrem una població que quedarà totalment desarrelada i que serà molt més difícil d'integrar, per tant, exclosa.(...)

(...) Cal un canvi normatiu, calen recursos que si no es canvia aquesta llei, garanteixin inclusió perquè a dia d'avui, el propi sistema és qui els està exclouent i ells ho perceben.”

Hi ha diversos professionals que coincideixen amb les mateixes opinions i experiències. L'Andrea Botero<sup>10</sup>, al llarg de l'entrevista també comenta que:

“Hay carencias que luego cuando estos chicos cumplen los 18 años, hay unos objetivos que no se terminan de conseguir. Hay pocos objetivos que se cumplen pero también pienso que es un colectivo complicado con el que conseguir objetivos por las trabas del sistema por una parte y por otra parte las trabas personales que tienen los chicos como tal. (...). El sistema está colapsado, han venido muchos chicos que no esperábamos que vinieran o que si que esperábamos que vinieran pero no estábamos preparados para ello. Desde hace muchos años se sabe que va en aumento pero desde arriba hacen como que no existe. Se podría haber evitado si nos hubiéramos preparado mejor. Faltan recursos para atender a todos estos chicos. (...)

(...) Si de los 60 chicos del centro solo colocamos a 5 en un piso qué hacemos con los otros 55 chicos? Cuando hacen los 18 años los avocamos a la calle o a delinquir o a buscarse la vida como pueden que evidentemente es o robar o caer en drogas o en alcohol y mafias.”

---

<sup>10</sup> Veure annex transcripció entrevista Andrea Botero.

Això, va molt relacionat al que s'ha comentat anteriorment al llarg del marc teòric i amb el que diu la professora Peláez Fernández (2018) en una de les Revistes d'Educació Social:

El paso a la madurez que reconoce la mayoría de edad no es una fórmula categórica que se alcance de un día para otro, y de una vida dentro de un sistema de protección se pasa a una vida independiente sin apenas adaptación. Por ello, es necesario fijar plazos que garanticen una seguridad jurídica. Así, ni todas las personas al cruzar la frontera de los 18 años son adultos, ni a todos los que no han llegado a esa edad se les puede considerar inmaduros. (p.21)

Molts joves pensen que venen preparats pel món laboral i amb unes expectatives que no es compleixen, però, el sistema tampoc permet que aquestes es compleixin i puguin mostrar tot el potencial que tenen. D'aquesta manera cal treballar totes les frustracions que tenen i la seva autoestima, ja que es veu afectada per aquests impediments. Cal mirar endavant i que potenciïn totes les habilitats que tenen.

Josep Montané<sup>11</sup>, Integrador Social del Centre d'Acollida Gatzara de Barcelona ens diu:

“El sistema està col·lapsat i d'aquesta manera no hi ha adaptació. No m'agrada gaire la paraula perquè crec que ningú s'ha d'adaptar a un altre lloc sinó que entre tots ens hem d'emmotllar, no integració sinó inclusió. (...). És una adaptació molt difícil amb xocs culturals molt forts però hi ha molts que s'esforcen. De fet aquesta adaptació és una responsabilitat compartida, primer de l'Estat, dels educadors i personal educatiu que els acompanya i també és responsabilitat seva. Si fos un estat inclusiu que garantís els drets, facilitaria l'acollida, l'arribada i la gestió dels papers de tots els nois i noies i això ajudaria molt a la seva adaptació al país perquè tindrien un punt de més calma, de més serenitat i un punt més d'atenció i escolta i els permetria estar millor on estan.”

El que comenta aquest professional és molt important, ja que hi ha moltes traves del sistema, per això, aquest hauria de canviar si volem que aquests joves s'incloguin en la societat. Tal com diu l'informe de Menors No Acompanyats a Catalunya de l'any 2017 de la Generalitat de Catalunya, de l'Ajuntament de Barcelona i el Consorci de Serveis Socials:

---

<sup>11</sup> Veure annex transcripció entrevista Josep Montané.

Hi ha un augment dels joves que es fan passar per adolescents menors d'edat, tot i que poden expressar en els centres residencials que són majors. En aquests casos a vegades els joves mai aporten cap tipus de documentació o si la aporten, aquesta està manipulada. En alguns casos fins i tot la pròpia família d'origen reconeixen que són majors d'edat. Tot i així, aquests adolescents romanen en els centres de protecció. Convé remarcar que aquest aspecte està interferint de forma molt negativa en la dinàmica de funcionament dels centres de protecció (activitats, organització, permisos, tasques de la llar), donat que els adolescents que es fan passar per major d'edat volen seguir dinàmiques de persones de més de 18 anys i que, per tant, s'allunyen molt de les establertes al centres. (p.19)

Aquest fet és per evitar caure en situacions de marginalitat, desprotecció i vulnerabilitat un cop assoleixen la majoria d'edat.

Això es pot relacionar amb el que comenta Mohamed Mabrouk<sup>12</sup>, un noi ex MENA que ens diu:

“Vine hace 1 año. En España tengo 5 años, estuve antes en Melilla. He estado en centro de menores y de mayores. Antes era un poco mentiroso y dije mentiras sobre mi nombre y dije que era de Algeria pero no y el consul de Algeria dijo que yo no era algerino. Salí de Marruecos con 18-19 años. He estado antes dos años y medio en Madrid. Ahora estoy de ocupa en una casa de un banco. (...)”

(...) Vosotros tenéis otro carácter, otra humanidad y muchas cosas mejor que nosotros por eso yo siempre estudiar, tengo diploma de informática. Vosotros mejor porque pensáis en adelante, en el futuro. Los españoles no os peleáis, arregláis las cosas hablando con palabras por eso en Marruecos me encuentro mal, mejor aquí. Allí yo siempre solo, ayuda de la gente y de dios y hay mucha gente que me ayuda y tengo confianza en ellos.”

Aquest jove, ha intentat sobreviure amb mentides, ja que el sistema no ho ha posat fàcil, constantment es trobava amb impediments que l'han dut a la situació a la que es

---

<sup>12</sup> Veure annex transcripció entrevista Mohamed Mabrouk.

troba actualment. El jove comenta que no és l'únic que està en aquesta situació i que té molts amics que es troben en situació de carrer, fins i tot, sent menors d'edat.

Seguint amb el mateix informe de la Generalitat de Catalunya, hi ha dificultats d'atendre la complexitat dels perfils de nois i noies cada cop més problemàtics (major nombre d'incidències i gravetat d'aquestes, problemes de salut mental, escapoliments amb situacions de risc, etc.) i sobretot el volum desbordant d'acollida de joves sense referents en el territori implicant un elevat volum d'informes que cal realitzar a les 72 hores de la seva arribada, síntesis avaluatives i informes de baixa en cas d'escapoliment. Tots els recursos estan saturats al igual que els recursos de majors d'edat i en conseqüència s'està incrementant la borsa de nois ex-tutelats que estan en situació de carrer.

Josep Montané<sup>13</sup>, Integrador Social del Centre d'Acollida Gatzara de Barcelona ens diu:

“És esgotador en molts moments perquè demanen un nivell d'atenció i de demanda molt elevat i t'has d'implicar molt a nivell personal perquè la feina pugui sortir a nivell professional. Per part dels professionals quanta més formació i preparació mental, física i emocional tinguis millor. (...)

(...) És un col·lectiu que necessita un acompanyament, però un acompanyament molt respectuós, des del: *tu no sabs nada pero me tienes que ayudar*. Acompanyament sobretot emocional però també conductual alguns cops i també laboral i de documentació legal que és el que més els hi angoixa. Cal tenir molta paciència i transmetre-la perquè la situació econòmica i administrativa que tenen no és fàcil. Cal fer un treball de consciència emocional, de com es senten i de com pensen i fer accions que permetin un aprenentatge i apoderar-los.”

Per la pròpia experiència laboral s'ha pogut veure que és un col·lectiu que necessita molt acompanyament en el seu dia a dia, sobretot a l'hora de treballar les habilitats socials i l'autonomia necessàries per adquirir hàbits i fer front a les responsabilitats del dia a dia i anar apoderant-los per situacions futures.

---

<sup>13</sup> Veure annex transcripció entrevista Josep Montané.

També és important el que diu Mohamed Mabrouk<sup>14</sup>, un noi ex MENA:

“El problema es la confianza con la gente es muy difícil ser extranjero, la gente no te ayuda. La gente piensa que vamos a robar y no es así, pero a veces es la única manera de sobrevivir. Yo hablo con muchos chicos pero ellos no escuchan, los centros son muy malos. (...)

(...) Si si eso si, no vosotros malos con ellos, ellos solos. Los chicos roban y los centros como cárcel a veces. Porque en los centros también los menores tienen toda la libertad y eso no es normal, tienes que hablar siempre con los menores cuando hacen estas cosas porque ellos menores y no piensan como las personas mayores.”

Es pot veure la importància de treballar l'autonomia i l'autoestima d'aquests joves, ja que la manca d'aquestes dues habilitats impedeix estar bé tant amb ells mateixos com amb l'entorn que els envolta, presentant un grau de tolerància baix al fracàs i als límits i dificultant el seu procés d'integració i inclusió.

Constantment es fa referència a l'aprenentatge de la llengua i la cultura per afavorir la integració i inclusió d'aquests joves, no obstant, cal remarcar la importància de professionals ben preparats i la necessitat de més formació professional, que seria necessària treballar-la en un futur, o almenys en l'actualitat, fer un treball preventiu. En una entrevista, Míriam San José<sup>15</sup>, Educadora Social de la parròquia Santa Anna de Barcelona per a persones sense llar ens diu:

“Necessiten conèixer la llengua d'origen, per tant, se'ls ha d'oferir serveis lingüístics i formatius i d'altra banda, els professionals que estan atenent-los doncs tampoc coneixen la seva llengua i per tant, és difícil generar aquesta confiança i vinculació que permeti incloure'ls, llavors fan falta recursos pels propis professionals en l'àmbit social, no sé, cursos gratuïts pels professionals que estan allà, que hi hagin voluntaris, promoure el voluntariat dels menors no acompanyats que ja porten temps a Catalunya o persones d'origen marroquí que poden comprendre més les seves necessitats culturals... el que sigui no? D'altra banda, a nivell cultural i d'inclusió també ens fa falta conèixer i comprendre molt bé quina és la realitat del país d'origen perquè si estan arribant milers i milers de joves alguna cosa està passant.”

---

<sup>14</sup> Veure annex transcripció entrevista Mohamed Mabrouk.

<sup>15</sup> Veure annex transcripció entrevista Míriam San José.

Aquesta informació es pot contrastar amb l'experiència viscuda en els 3 centres amb MENAS en els que he treballat, i l'experiència d'Educadors que treballen en altres centres i amb els qui puc compartir experiències dia rere dia. També es pot contrastar amb les informacions que ens feia arribar el director del centre on treballava durant les reunions d'equip i que li arribaven de directors d'altres centres.

He treballat 1 any com a Educadora Social en un centre d'Acollida de Càritas Diocesana de Barcelona anomenat Gatzara i amb el que he pogut veure en el dia a dia i a través de les entrevistes que he realitzat, és que són nois amb manca de formació acadèmica (absència d'una formació adequada), unes capacitats potencials afectades per la trajectòria vital que presenten però que tenen moltes ganes d'aprendre un ofici i treballar.

Arriben d'altres països amb cultures, formacions i maneres de pensar i de fer totalment diferents, per això, és molt difícil adaptar-se en els centres d'acollida on viuen, deixant passar els dies fins a la majoria d'edat.

Durant la realització d'una entrevista, l'Andrea Botero<sup>16</sup>, Integradora Social ens diu:

“Hay chicos que tienen un gran potencial, muchas capacidades y habilidades pero si para empezar no tienes la voluntad de hacer el esfuerzo de aprender castellano y no tomarlo como una obligación entonces es difícil. Hay cursos muy guays pero que si no tienes el nivel de castellano pues no te cogen. Necesitan habilidades para desarrollarse en la sociedad normal, responder a la vida cotidiana sin estar enojados constantemente con el sistema, con los educadores... aceptar lo que tienen pero eso es un trabajo personal y muy integral. (...)

(...) Creo que falta una parte emocional, una base emocional de los chicos porque son chicos que vienen con mucha rabia y necesitarían un soporte psicológico más constante y un trabajo emocional por parte de los educadores, explicarles todo desde un principio, que no es fácil, explicarles la realidad.”

Segons Roca (2008), mantenir una bona autoestima implica conèixer-nos a nosaltres mateixos, amb les nostres virtuts i defectes, acceptar-nos incondicionalment,

---

<sup>16</sup> Veure annex transcripció entrevista Andrea Botero.

independentment de les nostres limitacions, mantenir una actitud de respecte i consideració positiva cap a un mateix, relacionar-nos amb els altres de forma eficaç i satisfactòria, ser conscients que estem subjectes a canvis i que dels errors s'aprèn i buscar la pròpia felicitat i benestar. Tot el que comenta aquest autor és primordial per aquests joves i cal que aprenguin a fer una gestió de les emocions.

Com també s'ha vist al llarg del marc teòric, Coopersmith (1967), considera que l'autoestima és l'avaluació que l'individu fa i generalment, manté, respecte a ell mateix. L'autoestima expressa una actitud d'aprovació o desaprovació i indica la mesura en la que la persona es veu competent, important, exitosa i valuosa. Això es pot veure amb aquest col·lectiu, ja que estan constantment buscant l'aprovació i tenen un grau de tolerància molt baix respecte tot el que els envolta.

Josep Montané<sup>17</sup>, Integrador Social del Centre d'Acollida Gatzara de Barcelona ens diu:

“A nivell cultural és necessari fer accions que els permetin adaptar-se, integrar-se i incloure'ls a la societat actual en la que es troben. (...)

(...) A nivell formatiu quan fan els 18 anys és imprescindible un seguiment de la llengua, un seguiment de cursos, és a dir, cursos que els permetin adquirir habilitats o millorar les habilitats que ja tenen adquirides del seu país d'origen per poder aconseguir una feina, poder tramitar els seus papers i poder aconseguir el seu objectiu que és el reagrupament familiar.”

En una entrevista, Míriam San José<sup>18</sup>, Educadora Social de la parròquia Santa Anna de Barcelona per a persones sense llar ens diu:

“Cal adequar les propostes educatives a les seves necessitats, per tant, hem de ser conscients el repensar i comprendre aquest col·lectiu i les seves necessitats per poder garantir el seu benestar, al final, aquesta ferida emocional que duen a les seves esquenes, aquesta motxilla migratòria s'ha de treballar i crec que s'ha d'aprofitar també aquestes persones que porten anys aquí i que han viscut el mateix, ja que hi ha referents que poden ser positius. (...)

---

<sup>17</sup> Veure annex transcripció entrevista Josep Montané.

<sup>18</sup> Veure annex transcripció entrevista Míriam San José.



(...) Aquests joves són molt autònoms, però potser s'ha de reeducar aquesta autonomia i fer-los conscients que són menors. Fer-los conscients que tenen dret a formar-se, jo recordo haver parlat amb nois de 14-15 anys que es senten adults de 30 i cal recordar-los que són infants i que tenen dret a jugar a futbol, a gaudir de formar-se a no exigir-se, bé a viure els passos previs i a curar les ferides d'aquest dol migratori que han viscut jo crec.”

Cal treballar l'autonomia que la Míriam comenta, però des d'un acompanyament el més integral possible. Cal fer un acompanyament en el respecte, i en les responsabilitats, en l'aprenentatge de la llengua i la cultura, com també un acompanyament en adquirir les habilitats socials necessàries pel seu procés d'inclusió. No obstant, també calen els recursos adequats per a poder fer aquest acompanyament de manera adequada, ja que, el 100% dels professionals entrevistats coincideix amb la dificultat de gestió emocional del xoc i trauma de l'èxode. Tenint en compte la seva situació i el col·lectiu, cal també fer incidència en les **habilitats esportives** com eina d'inclusió, participació a la comunitat, adquisició d'hàbits responsables i gestió emocional.

Segons un estudi de la Fundació Pere Tarrés (2005):

Pocas son las medidas, por no decir nulas, que se destinan a los que alcanzan la mayoría de edad. En general, estos países no cuentan con recursos dirigidos a MENAS que llegan a la mayoría de edad y los pocos que existen disponen de muy pocas plazas y están destinados a menores muy privilegiados de comportamiento excepcional. (p.154)

(...) En general, no se contemplan recursos para acompañar a la transición a la mayoría de edad y los pocos que existen están destinados a menores con requisitos difíciles de cumplir. Los problemas de documentación dificultan mucho la inserción laboral. Negar al MENA en edad laboral el poder ejercitar una actividad laboral constituye una grave discriminación de los menores extranjeros respecto a los menores nacionales de los países europeos.

Dicha exclusión pone graves obstáculos a la integración social del menor, agravando la marginación y favoreciendo su explotación en el ámbito del mercado negro o en actividades ilegales o bien obligándose a ser dependiente de los servicios socio-asistenciales de cada país. (p.158)

D'acord un article d'Iltziar Gómez (2018), actualment es parla de desbordament en els centres d'acollida, ja que l'administració pública és incapaç de reaccionar davant d'aquesta situació en la que arriben tants joves i en la que s'han reduït els recursos d'atenció a la integració on no existeix adequada orientació educativa.

En una entrevista, Míriam San José<sup>19</sup>, Educadora Social de la parròquia Santa Anna de Barcelona per a persones sense llar ens diu:

“Jo penso que són les regles del joc que estan establertes actualment, sobretot la llei d'estrangeria fa que als 18 anys aquestes persones pràcticament trobin una impossibilitat del 99% de poder ser integrades en el sistema perquè la llei tal i com està establerta fa gairebé impossible que puguin disposar d'un permís de residència i de treball i per tant, perden la seva legalitat a l'estat espanyol i això els fa completament impossible arrelar-se i ser inclosos en el sistema, en la societat, perquè si no té feina, no té permisos ni documentació ni té una manera d'ocupar el seu temps, queda fora del sistema i és el propi sistema qui l'ha expulsat i l'ha portat a una marginació que per sobreviure han de delinquir i són carne de cañón per poder ser captats per màfies pel que faci falta val?”

El que comenta l'Educadora es pot relacionar amb les vivències de la pròpia experiència, els professionals del sector podem veure com és una necessitat molt present i a la que se li està donant poc abordatge o, almenys, no el suficient. Caldria fer un canvi del propi sistema i canviar les bases per a que aquests joves puguin aprofitar les oportunitats que tenen quan són menors, per això, s'ha de fer incidència en les **competències i habilitats laborals**.

Durant la realització d'una entrevista, la Consuelo Alcaraz<sup>20</sup>, ens diu:

“La mayoría cuando hacen los 18 años se van a la calle. No tienen ninguna ayuda si no es que han conocido a alguien o lo colocan a algún lado. Cumplen los 18 y no hay ayudas ni soluciones para ellos. No hay dinero. Se necesitan más centros para que puedan aprender más cosas, con 18 años son niños. Se necesitan alternativas para ayudarlos.”

---

<sup>19</sup> Veure annex transcripció entrevista Míriam San José.

<sup>20</sup> Veure annex transcripció entrevista Consuelo Alcaraz.

El fet que aquests joves tenen expectatives i situacions molt complicades, queda reflectit amb el que la Consuelo ha viscut a casa i amb el que l'Andrea ha pogut veure també al llarg de la seva experiència professional. Durant l'entrevista, l'Andrea Botero<sup>21</sup>, ens comenta:

“Muchos vienen con la idea de cumplir los 18 años y me voy a un piso, no el yo llego a los 18 años y me voy a la calle. Conseguir un piso es excepcional. El entremedio seria la formación pero todo depende de las circunstancias y de cada chico. Llegan a España sin saber lo que se van a encontrar. (...)

(...) Se tiene que trabajar mucho la autonomía porque muchos no son capaces ni de levantarse solos por la mañana, tienen que aceptar que también tienen unas responsabilidades, no solo derechos sino también deberes. Estas responsabilidades ellos se las toman como unas imposiciones de los educadores. Tendrían que salir de ellos mismos muchas de las cosas solo por el hecho de venir a buscar su futuro en otro país, pero no, se lo toman como obligaciones y es muy necesario trabajar la paciencia, la tolerancia, la agresividad...”

Tal com s'ha vist al marc teòric, el que comenten Delle i Galarraga (2018), és que quan arriben aquests joves, pateixen una ruptura entre les expectatives que portaven i la realitat que es troben, una sèrie de procediments administratius interminables, un sistema de protecció al que no estan acostumats i la percepció d'un rebuig per part de la societat receptora.

Aquest fet provoca que aquests joves deixin de creure que tenen unes oportunitats, ja que no veuen canvis en el seu dia a dia i constantment es troben amb traves i impediments per aconseguir els objectius amb els que han vingut al país d'acollida.

Josep Montané<sup>22</sup>, Integrador Social del Centre d'Acollida Gatzara de Barcelona també ens diu:

“Es necessiten recursos amb equips estables i formats, amb seguretat, persones que a nivell lingüístic els puguin entendre i puguin facilitar la

---

<sup>21</sup> Veure annex transcripció entrevista Andrea Botero.

<sup>22</sup> Veure annex transcripció entrevista Josep Montané.

comunicació. Recursos amb projectes educatius escrits perquè molts centres s'obren com bolets. Necessiten estructures clares que ajudin tant a l'equip com als joves. Manquen molts recursos econòmics bàsics, manca una sensibilitat a la cultura d'origen i a la transició de la cultura d'origen a la cultura actual. S'ha de treballar el tema cultural.(...)

(...) Com que no hi ha un sistema estructurat, un protocol i hem d'anar tots corrents quan fan els 18 anys, molts nois es troben al carrer tot i que la directora de la DGAIA et dirà que no però no hi ha recursos que puguin garantir l'acollida de tots els nois i noies quan tenen més de 18 anys. Si que hi ha derivacions a altres recursos però tot està col·lapsat. Una de les propostes actuals que s'està fent és en canvi d'obrir tants centres d'emergència i d'acollida, doncs fer pisos d'incorporació a la vida adulta de 18 a 21 anys per poder gestionar el futur d'aquests joves, però són pisos amb capacitats petites i no tots tenen la possibilitat d'assistir-hi i la presència educativa tampoc és molt alta i estan poc acompanyats.”

Segons el Pla d'Inclusió Social de l'Ajuntament de Manresa (2009):

La inclusió social és un procés que assegura que aquelles persones que estan en risc de pobresa i exclusió social, tinguin les oportunitats i recursos necessaris per participar completament en la vida econòmica, social i cultural gaudint un nivell de vida i benestar que es consideri normal en la societat en la que viuen. (p.7)

Contrastant els arguments dels autors del marc teòric, l'experiència laboral i les opinions dels diferents professionals de l'àmbit, es pot veure com no hi ha inclusió d'aquests joves. Clar que cal seguir fent feina i és necessària més formació professional, però si no hi ha unes bases establertes que es puguin complir és molt complicat que aquests joves tinguin oportunitats un cop compleixen els 18 anys.

En una entrevista, Míriam San José<sup>23</sup>, Educadora Social de la parròquia Santa Anna de Barcelona per a persones sense llar ens diu:

“Quan fan els 18 anys queden fora del sistema, exclosos i a més a més, moltes vegades, potser sóc molt negativa, però moltes vegades els capten màfies que

---

<sup>23</sup> Veure annex transcripció entrevista Míriam San José.

els aprofiten doncs per vendre droga, per robar, per tant, arriben als 18 anys que aquest esforç institucional que s'ha fet per garantir, acompanyar, per incloure, es perd perquè és una inversió molt petiteta en comparació al que després quan arriben als 18 anys tenen unes necessitats que com que el sistema no els acompanya, s'aferran als camins que troben i són camins que bàsicament els estan ensenyant a sobreviure, a malviure i a sobreviure fora del sistema, al marge d'aquest sistema. (...)

(...) Cumpló hasta los 18 años, cubro, pongo el parche i després me n'oblido, però això vol dir que no t'importa, però d'aquí uns 5-10 anys quines conseqüències tindrà això? Per tant, podem mirar a una altra banda però aprenem del passat. Ara tenim una nova arribada migratòria, gestionem-ho, aprenem.”

Com que tenen una base escolar poc ferma i molts arriben amb edats vora els 18 anys, no hi ha suficient temps per a treballar aquest aspecte i hi ha una manca de preparació laboral. D'aquesta manera aquest projecte anirà destinat a enfortir aquestes bases i poder tenir oportunitats dignes en el món laboral.

Durant la realització d'una entrevista, la Consuelo Alcaraz<sup>24</sup>, ens diu:

“Es necesario un centro donde puedan seguir aprendiendo. La solución no es ya tienes 18, ya te hemos enseñado el castellano, ya te puedes ir a la calle. No... Hay que seguir, todo el mundo tiene que seguir aprendiendo. En poco tiempo no se aprende nada.”

Tant la Consuelo com el Josep Montané<sup>25</sup>, Integrador Social, detecten les mateixes necessitats i proposen el mateix, aquest últim professional ens diu:

“Amb 18 anys i 1 dia, ja són tractats diferent. Caldria un projecte que els orientés a nivell formatiu, laboral, de gestió econòmica, personal i emocional; no tant assistencial ni residencial. Si no es pot garantir un habitatge, almenys intentar garantir la seva formació i inclusió i no deixar nois al carrer.”

La professora Palmira Peláez Fernández en una de les Revistes d'Educació Social diu que:

---

<sup>24</sup> Veure annex transcripció entrevista Consuelo Alcaraz.

<sup>25</sup> Veure annex transcripció entrevista Josep Montané.

Los educadores deben ofrecer la integración de estos menores en el ámbito de la educación, como formación, de la que muchos de ellos o no la han tenido nunca o hace mucho que la abandonaron; deben tener presente problemas con la lengua y han de ser conscientes que la formación que la mayoría de estos reclaman ha de estar orientada a la consecución de un trabajo. (...) Estos menores son doblemente vulnerables, las mismas instituciones que les deben garantizar la protección, ponen en duda esa minoría de edad para eludir ese amparo, y se les responde con exclusión e invisibilidad. (p.4)

No obstant, cal major formació professional. Aquesta necessitat seria tractada en una línia estratègica futura, ja que actualment, el que és primordial és vetllar per la inclusió d'aquests joves.

Durant la realització d'una entrevista, l'Andrea Botero<sup>26</sup>, Integradora Social ens diu:

“El idioma es lo más importante y no es una cosa que se esté trabajando en profundidad, con el idioma estamos tapando huecos pero no se está haciendo un trabajo real en cuanto al idioma. Una hora al día no sirve de nada. En el centro donde yo trabajaba los chicos no interactuaban en castellano, solo para sus necesidades: cortarme el pelo, quiero llamar a mi familia o no me gusta esta comida pero los espacios de convivencia con los educadores estaban todo el tiempo hablando en árabe. A los 18 tendrían que saber el idioma a la perfección y no es así, ya que con esa edad aparecen temas legales más complejos, con 18 años se supone que son adultos y que se tienen que valer por ellos mismos pero no han adquirido autonomía, no han adquirido un lenguaje y no se les ha ofrecido una oferta formativa (por las trabas del sistema) porque todo va relacionado y con 18 años salen con muchas carencias, aunque muchos tampoco quieren adquirir tales habilidades.”

Amb el que he anat veient també al llarg del meu recorregut professional amb aquest col·lectiu és que són joves que, degut a la seva infantesa desestructurada i provinents de països amb menys recursos, presenten una manca de formació humana i d'hàbits personals, mostrant dificultats en la responsabilitat, en el respecte cultural i en el saber estar en els diferents llocs.

---

<sup>26</sup> Veure annex transcripció entrevista Andrea Botero.

Durant la realització d'una entrevista, la Consuelo Alcaraz<sup>27</sup>, ens diu:

“Muchos de los niños del centro con los que yo he hablado han estado en la calle prácticamente, han tenido problemas con los padres y con las drogas en su país. No tienen familia prácticamente y se pasan el día robando en su país, por eso vienen a buscar un futuro. Eso me lo han dicho 15 de los 20 chicos del centro.”

Durant la realització d'una entrevista, l'Andrea Botero<sup>28</sup>, Integradora Social ens diu:

“Hay una falta de ciertas habilidades sociales como tal, ciertas habilidades de autonomía, el idioma también claro, es una barrera, y formación como tal pero esto está ligado con la propia autonomía y las habilidades sociales. Son chicos muy impulsivos o que se enfadan con mucha facilidad, cosa que les dificultaría en el hipotético caso que tuvieran un trabajo, seguir las normas de un jefe y obviamente el idioma es un problema súper súper grande que supone grandes mal entendidos aunque hablen un poco de español. Venimos de culturas muy diferentes y hay muchas cosas que tú das por hechas que ellos las sacan de contexto y el tema de la formación también pero como te digo, es todo una rueda. Tienen que empaparse de la cultura sin que se piensen que intentamos robarles su identidad ni muchísimo menos pero es necesario que se adapten a la realidad que están viviendo.”

Això es pot relacionar amb el que comenta Rojas (2007) en el marc teòric. Les persones amb una baixa autoestima realitzen una sèrie d'interpretacions de la realitat que són molt perjudicials, com són la tendència a la generalització de forma negativa, el pessimisme i desmotivació amb els estudis, el pensament dicotòmic o absolutista; la indecisió; el filtre negatiu; les autoacusacions; la personalització i la reacció emocional i poc racional.

Tal com s'esmenta al Pla per a la llengua i la cohesió social de la Generalitat de Catalunya (2009):

El coneixement de la llengua facilita la comunicació i la convivència col·lectiva.  
El coneixement de la llengua facilita les relacions personals. Ara bé, són precisament aquestes relacions les que ajudaran a una millor inserció en la

---

<sup>27</sup> Veure annex transcripció entrevista Consuelo Alcaraz.

<sup>28</sup> Veure annex transcripció entrevista Andrea Botero.

nostra societat, i com a conseqüència, crearà el context afectiu necessari per a l'aprenentatge de la nostra llengua (p.6)

En una entrevista, Míriam San José<sup>29</sup>, Educadora Social de la parròquia Santa Anna de Barcelona per a persones sense llar ens diu:

“És invertir en el futur i per tant, en prevenció, cal invertir recursos, d'una banda, crec que cal generar espais de reflexió multidisciplinars amb participants, amb menors no acompanyats que han viscut aquest procés, amb professionals que hi han treballat o que s'hi troben. (...) Cal promoure recursos d'ocupació laboral, s'ha de crear algun sistema que eviti aquest punt tant ràpid de no poder treballar, la única manera que tenim és oferint una formació professional mínima lingüística, cultural i tècnica, que a partir d'aquí pugui facilitar la ocupació.”

El que és necessari amb aquest col·lectiu és reforçar la seva autoestima, la seva formació i el seu saber estar per a una futura integració a la societat en la que es troben i per aquest motiu és necessària la creació d'aquest projecte que permeti treballar tots els aspectes que els hi manquen i així afavorir el seu benestar social fora de l'exclusió i amb les mateixes oportunitats que tothom de manera més coherent i amb més garanties d'èxit.

Per tant, a través de totes les dades recollides al llarg de l'anàlisi, els resultats i les necessitats detectades en relació a aquests adolescents i joves són:

- Discriminació d'aquests joves per part de la societat receptora.
- Manca d'oportunitats i d'un projecte vital després de complir els 18 anys.
- Desconeixença de l'idioma i la cultura a la perfecció.
- Sobresaturació i impediments del sistema de protecció i d'acollida i manca de recursos adequats on no existeix una correcta orientació educativa.
- Dèficit important en la construcció de les competències necessàries per a una millor integració i inclusió en la societat.
- Manca de respecte tant amb ells mateixos com amb els altres.
- Dèficit important en l'autonomia i en les habilitats socials.
- Capacitats potencials afectades per la trajectòria vital que presenten.

---

<sup>29</sup> Veure annex transcripció entrevista Míriam San José.



- Inconsciència de la importància de les responsabilitats i de la realitat en la que es troben.
- Insuficient formació i oportunitats dignes en el món laboral.
- Desconeixement dels drets i oportunitats de la dona.
- Por a ser diferents i no ser acceptats pels altres.
- Dèficit important en l'autoestima, la tolerància i les expectatives que tenen.
- Desconeixement en la gestió d'emocions, frustracions i fracassos.
- Insuficient acompanyament en el dia a dia d'aquests joves.

Tal com s'ha pogut veure al llarg del marc teòric i del diagnòstic, tant les persones entrevistades com tots els informes i autors d'articles que s'han referenciat parlen de les mateixes necessitats en aquest col·lectiu. Caldria mirar cap al futur i veure que és un col·lectiu vulnerable amb unes necessitats bàsiques no cobertes i imprescindibles per a la seva inclusió i integració a la societat.

La idea seria crear un espai on és prioritat l'acompanyament i la relació, un marc de referència on poder iniciar un procés personal vers la recuperació de l'autoestima i dels vincles relacionals i socials, i poder atendre les necessitats bàsiques. Un centre que desenvolupi la seva tasca al llarg del matí o de la tarda, o bé matí i tarda. Un centre on se'ls ofereix un espai de referència, de relació, cobertura de les competències lingüístiques i culturals, un espai on es treballi l'autonomia i un espai on es treballi i promogui la inserció sociolaboral d'aquests joves.

Des de Càrites hi ha dos programes, el de Migració i Refugi i Sense Llar i Habitatge, no obstant, no hi ha cap recurs no residencial destinat a aquests joves quan fan la majoria d'edat, per això amb totes les necessitats detectades es considera molt necessari i imprescindible la creació d'un projecte amb aquestes característiques.

Els programes, actualment, van destinats a persones majors d'edat en situació de sense llar. Les situacions en les que es poden trobar les persones acollides són:

- Persones que no necessitin l'atenció d'una tercera persona.
- Sense habitatge.
- Sense o amb escassos recursos econòmics, ja sigui perquè les persones no tenen cap ingrés o perquè el que reben no els permet viure de manera autònoma.

- Sense treball, o bé amb treballs precaris i irregulars, amb trajectòria laboral inestable o sense experiència laboral.
- Amb una salut afeblida, sovint amb addiccions fonamentalment a les drogues (sobre tot alcohol) ludopaties, etc.
- Amb dificultat de relació, fruit d'un procés de desarrelament familiar i social, amb tendència a l'aïllament, amb un alt grau de desmotivació per viure i amb baixa autoestima.
- Amb habilitats socials malmeses que dificulten el coneixement i la informació de recursos i serveis on recórrer davant les dificultats.

Tal com podem veure no van destinats al col·lectiu dels MENA un cop compleixen la majoria d'edat, per tant, és necessària la creació d'un recurs específic per aquest col·lectiu i el seu procés d'inclusió.

Finalment, es pot dir que al llarg de l'anàlisi de la realitat es pot veure com l'estil de l'anàlisi de dades ha estat estructurat per categories d'anàlisi, classificant-les en 4 camps d'intervenció, definides posteriorment com a línies d'acció. La primera línia estratègica d'acció és la del programa lingüístic, la segona línia estratègica d'acció és la del programa de respecte i cultura, la tercera línia estratègica d'acció és la del programa laboral i la quarta línia estratègica d'acció és la del programa d'esports.

### **3.2. Delimitació del problema**

Mitjançant la investigació hem pogut observar les seves necessitats i mancances, per poder després realitzar una planificació de com poder elaborar un projecte eficaç, eficient i efectiu on poder donar sortida a tots els joves que compleixen la majoria d'edat sense necessitat de trobar-se en situació de carrer.

Es pot veure com hi ha una necessitat en cobrir les necessitats bàsiques d'aquests joves, una necessitat d'adquirir els hàbits i les habilitats socials necessàries i també la necessitat d'aprendre la llengua i cultura del país que els està acollint. També, es pot veure com hi ha l'evidència de millora del sistema (aquest fet no es pot treballar en aquest projecte) i una necessitat en formar professionals amb les competències adequades i necessàries adreçades al col·lectiu dels MENA, no obstant, aquesta última anirà més dirigida a una línia futura no tant a una resposta immediata.

Amb els resultats obtinguts amb la detecció de necessitats i al llarg de la realització del diagnòstic, es veu necessari establir un seguit de prioritats per a la inclusió i integració d'aquests joves. Per a que això pugui ser possible es definiran un seguit d'estratègies com seran 4 línies d'acció on es farà una atenció el més integral possible per tal de promoure una major integració i inclusió d'aquests joves, ja que es treballaran de manera completa les competències necessàries per a seguir amb el seu projecte vital.

### **3.3. Detecció de necessitats i prioritats**

Tal com hem pogut analitzar, dins dels programes de Migració i Refugi i Sense Llar i Habitatge no hi ha cap recurs no residencial destinat a aquests joves quan fan la majoria d'edat, per això amb totes les necessitats detectades es considera molt necessari i imprescindible la creació d'un projecte d'aquest tipus.

Dins d'aquests dos programes hi ha centres de dia destinats a persones sense llar on s'ofereix sobretot cobertura de les necessitats bàsiques com serveis de dutxa, alimentació, bugaderia i consigna..., però no són específics als MENAS que compleixen la majoria d'edat i cal treballar de manera implícita i específica la seva inclusió i integració, les competències lingüístiques bàsiques, la seva autonomia, la inserció sociolaboral ja que són un col·lectiu amb un potencial molt gran i també els elements culturals per afavorir tal inclusió.

Les necessitats que hem prioritzat (ordenades segons la seva rellevància) en funció de la gravetat dels diferents problemes exposats i separant les conseqüències de les causes generadores, són:

- Desconeixença de l'idioma i la cultura a la perfecció.
- Dèficit important en la construcció de les competències necessàries per a una millor integració i inclusió en la societat.
- Dèficit important en l'autonomia i en les habilitats socials.
- Manca d'oportunitats i d'un projecte vital després de complir els 18 anys.

Aquestes necessitats que s'han prioritzat, s'han establert a través de l'observació i l'experiència amb aquest col·lectiu, com també amb tot l'extret dels informes i articles llegits i amb tot el que s'ha detectat a les entrevistes, tant a professionals com a joves. A més, s'han establert aquest seguit de necessitats ja que són la base i, imprescindibles, per tal d'iniciar un procés d'inclusió, d'integració i seguir amb el seu projecte vital i l'entrada a l'edat adulta. Tal com es pot veure, per una bona inclusió cal

treballar molts aspectes de la vida de les persones. “És el resultat d’un procés dinàmic d’acumulació i combinació de factors diversos de desavantatge, vinculats a diferents aspectes de la vida personal, social, cultural i política dels individus.” (Departament de Treball, Afers Socials i Famílies, 2019).

Per això, es proposa:

- Crear dinàmiques d’adquisició d’hàbits, autonomia i responsabilitats i dinàmiques de respecte cap a ells mateixos i cap als altres per tal de promoure l’adquisició d’habilitats socials i les competències bàsiques per a una bona integració i inclusió.
- Generar iniciatives per tal d’aprendre l’idioma i la cultura i veure la importància de la inclusió i la integració a la societat, ja que sense l’idioma i unes bases culturals és molt complicat.

Gairebé tots aquests adolescents i joves presenten les mateixes característiques i les mateixes necessitats que afecten aspectes rellevants en el seu dia a dia. És primordial que en la vida diària d’aquests joves es treballi el respecte afavorint una bona convivència i potenciant el respecte cap a un mateix, cap als altres i cap al medi que els envolta. També, caldrà treballar la responsabilitat en la consecució dels objectius, compromentent-se i esforçant-se per tal d’assolir-los. D’aquesta manera es treballarà indirectament l’adquisició d’hàbits i la motivació de cadascun d’aquests joves, tot i que no sempre seran garantia d’èxit.

El que cal amb aquests joves és que aprenguin a gestionar la frustració i ser responsables en les tasques del seu dia a dia per assegurar la futura integració i inclusió en la societat d’avui en dia.

Encara que haguem prioritzat aquestes necessitats, cal destacar que durant les sessions es treballaran altres aspectes que aniran sorgint dia rere dia.

Tal com hem pogut veure en el marc teòric, serà una proposta efectiva, ja que, segons el Projecte de Convivència i Èxit educatiu del departament d’Ensenyament de la Generalitat de Catalunya (2017), també cal treballar el respecte en els altres ja que a causa de la seva cultura tenen uns valors i unes maneres de pensar diferents i repercuteix en l’acceptació i el reconeixement de les altres persones, dels seus drets i sobretot, la seva diferent forma de pensar. Cal garantir l’expressió de les opinions i creences en un marc de llibertat i respecte, evitant qualsevol tipus de discriminació.

Tal com s'esmenta al Pla per a la llengua i la cohesió social de la Generalitat de Catalunya (2009):

El coneixement de la llengua facilita la comunicació i la convivència col·lectiva. El coneixement de la llengua facilita les relacions personals. Ara bé, són precisament aquestes relacions les que ajudaran a una millor inserció en la nostra societat, i com a conseqüència, crearà el context afectiu necessari per a l'aprenentatge de la nostra llengua (p.6)

Tenint en compte el que s'ha comentat anteriorment, es pot veure com la llengua és la base d'una bona inclusió i un pas cap a l'autonomia de cada persona.

Davant la complexa realitat del fenomen de la immigració, sorgeix la idea bàsica que la inclusió és l'única solució sensata i racional d'acord amb els principis i valors del món occidental. La inclusió, en una societat multicultural com la catalana, hauria de basar-se sobre la pluralitat amb l'objectiu d'aconseguir la convivència, on els drets i deures de tota persona es fonamentin sobre l'autonomia i des de la capacitat de participació de tothom (Paludàries, 2002).

Des d'aquesta visió, apostem per un enfocament intercultural de diàleg i intercanvi en condicions de reciprocitat. Es configura com un procés bidireccional, voluntari i dinàmic d'apropament i empatia recíprocs entre l'immigrant i la societat d'acollida que suposa el reconeixement de valors de cada grup i la construcció d'una entitat comuna. Una societat on "l'altre" és reconegut en la seva diferència i en la seva igualtat per tal d'aportar o enriquir el conjunt social (Bilbeny, 2010; Samper, Moreno i Alcalde, 2006; Torres, 2002).

La Comissió sobre política comuna d'immigració dels estats membres de la Unió Europea (2007), destaca que:

Los conocimientos lingüísticos son cruciales para la integración: los emigrantes pueden verse atrapados en un círculo vicioso en el que el acceso al mercado laboral esté restringido debido a los escasos conocimientos lingüísticos y esto impida el desarrollo de tales conocimientos a través del empleo y la formación. Aprender la lengua del país de acogida puede ser particularmente importante para los inmigrantes que en caso contrario pueden verse apartados de su nueva sociedad. (p.10)

En estudis com aquests es veu la necessitat de treballar les propostes esmentades anteriorment, tenint en compte que la llengua juga un paper primordial com a element per a la cohesió social i inclusió social.

Aquest projecte suposa per tots els adolescents i joves una oportunitat per construir i enfortir la pròpia identitat i potenciar les capacitats per transformar-se i transformar el seu context.

## 4. Formulació del projecte

---

### 4.1. Descripció

“I després, què?” és un projecte per a nois MENA (Menors Estrangers No Acompanyats) que té la finalitat de treballar la inclusió i la integració d'aquests joves quan fan la majoria d'edat i afavorir el benestar i el desenvolupament integral d'aquest col·lectiu. Aquest projecte no s'emmarca dins dels projectes de caire residencial, sinó que l'objectiu principal sigui la inclusió d'aquests joves a la societat i no destinar-los directament a la marginalitat només pel fet que hagin complert els 18 anys.

És una manera d'augmentar el seu desenvolupament integral, per tal d'aconseguir la inclusió a la comunitat. Els professionals realitzen una tasca preventiva i de suport, on s'estimula i es potencia l'estructuració i desenvolupament de la personalitat, la socialització i l'adquisició d'aprenentatges bàsics. Tractarà en fer una intervenció el més integral possible amb aquests joves promovent la seva evolució i millora en la inclusió en diversos àmbits primordials per tal integració.

Hauran de ser joves de Barcelona ja que el centre estarà ubicat a aquesta ciutat, aquests seran els únics criteris d'inclusió, tots els joves amb aquestes característiques hi podran participar sempre hi quant hi hagi un compromís, un respecte i una responsabilitat per part de cadascun d'ells. Els joves que hi assisteixin, ho faran de forma voluntària i l'objectiu serà seguir endavant amb el seu procés vital i migratori aconseguint una inclusió i integració al país d'acollida, els que hi participin és perquè realment volen adquirir les competències necessàries per millorar la seva inclusió en el món formatiu/laboral i social.

Es tracta d'un projecte amb 4 branques d'intervenció per a millorar la seva situació quan assolixen la majoria d'edat i aconseguir les mateixes oportunitats que aquells que encara són menors d'edat.

La primera línia d'acció serà la de la llengua, on es treballaran les bases per adaptar-se el més integral possible, d'una banda la vessant lingüística i d'altra banda, la d'escriptura. La segona línia d'acció serà la de la cultura, on es treballarà

tota la vessant cultural (també la relació amb la dona), l'autonomia i els hàbits, l'autoestima, el respecte i les responsabilitats. Quan aquestes fases del programa estiguin complertes, en la tercera línia d'acció es treballarà la inserció formativa i laboral (adquirint competències necessàries), diverses activitats i roles playing, xerrades de nois que estaven abans en la seva situació on buscar noves oportunitats, preparar el CV... Finalment, la quarta línia d'acció serà la d'esports, en la que es permetrà treballar la inclusió comunitària a través de l'esport, sempre que s'hagin assolit anteriorment les altres línies d'acció.

També se'ls donarà suport puntual amb tot el tema legal, no obstant, hauran de ser ells autònoms i anar desenvolupant les habilitats necessàries pel seu procés de maduració i integració, tot fent un acompanyament en els aspectes més importants de la seva vida.

## **4.2. Marc institucional**

L'entitat de la qual dependrà el projecte ha estat escollida per la devoció que té amb els col·lectius en risc d'exclusió social i per la factibilitat de subvencionar un projecte d'aquest caire a causa del gran renom que té. El fet d'estar treballant en aquesta entitat també ha afavorit el coneixement de certs aspectes que han ajudat a la creació del projecte.

Càritas és una entitat sense ànim de lucre de l'Església catòlica, la seva missió és acollir i treballar amb les persones en situació de pobresa i necessitat perquè siguin protagonistes del seu propi alliberament, des del compromís de la comunitat cristiana. Inclou l'acció social, la sensibilització de la societat i la denúncia de les situacions d'injustícia social<sup>30</sup>.

Per tant, és ajudar aquestes persones a sortir de la situació de patiment en la qual estan atrapades i oferir-los eines i recursos perquè se sentin més confiades i segures i puguin liderar per si mateixes el seu projecte de vida. Creu en les capacitats de tothom.

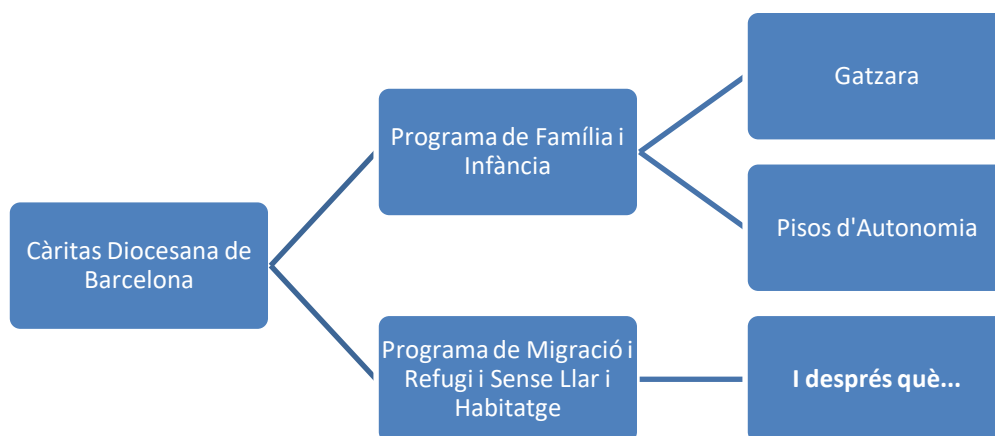
---

<sup>30</sup> Càritas Diocesana de Barcelona. Recuperat el 2 de gener 2019, des de <https://caritas.barcelona/>



Tal com es pot veure a la web<sup>31</sup> de Càritas Diocesana de Barcelona, els seus objectius són promoure, orientar i coordinar l'acció social; sensibilitzar la societat i denunciar situacions d'injustícia social. Vol construir un món on els béns de la Terra siguin compartits per tota la humanitat des de la dignitat de la persona, des del treball per la justícia social i des de la solidaritat i el compartir fratem.

El futur projecte s'emmarcarà dins d'aquesta entitat, en els programes de Migració i Refugi i Sense Llar i Habitatge, perquè el projecte anirà destinat a majors d'edat i encara no hi ha cap projecte destinat al col·lectiu dels MENA un cop han complert la majoria d'edat i no hi ha pisos per a aquests joves.



Dins del pla de Càritas Diocesana de Barcelona hi ha el programa de Migració i Refugi i Sense Llar i Habitatge, en els que s'inclou el projecte I després, què? i el programa d'Infància i Família.

Tal com podem veure en la web<sup>32</sup>, en el programa de Migració i Refugi, Càritas dóna suport a les persones immigrades que viuen entre nosaltres i els facilita l'acollida a la nostra societat, mitjançant tots els recursos dels quals disposa l'entitat, sense diferenciar per raons d'ètnia, religió, nacionalitat o situació administrativa.

El Programa de Migració i Refugi disposa de diferents projectes destinats a atendre les persones immigrades en allò que els fa diferents dels autòctons: el fet

<sup>31</sup> Càritas Diocesana de Barcelona. Recuperat el 2 de gener 2019, des de <https://caritas.barcelona/>

<sup>32</sup> Càritas Diocesana de Barcelona. Recuperat el 20 de febrer 2019, des de <https://caritas.barcelona/>

migratori i la legislació d'estrangeria. Des d'aquest programa, doncs, es porta a terme l'assessorament jurídic d'estrangeria; l'acompanyament al retorn voluntari per aquelles persones que han decidit tornar al seu país d'origen; els projectes de codesenvolupament, que promouen la participació activa de les persones migrants en el desenvolupament de les seves comunitats d'origen, i la denúncia, incidència i sensibilització envers el fet migratori.

Tal com podem veure en la web<sup>33</sup>, en el programa de Sense Llar i Habitatge es dóna suport d'una banda, a les persones perquè no perdin el seu habitatge i el puguin mantenir i, de l'altra, enfortir i restablir els vincles i la xarxa social, laboral, familiar i comunitària de les persones en situació de sense llar.

Amb aquest programa, es pretén que les persones que han caigut en una situació d'exclusió social per manca d'habitatge participin en processos de promoció i inserció social que els permetin, de nou, prendre les regnes de la seva vida, accedir a una llar i ser els protagonistes d'una millora en la seva qualitat de vida. Alhora, es pretén incidir en la transformació de les estructures generadores de l'exclusió residencial des del treball en xarxa, la sensibilització i la denúncia.

Per tant, en aquests programes es treballen tots aquells aspectes que afavoreixen el benestar de les persones. Hi ha centres de dia en aquests programes i el projecte "I després, què?" s'establirà dins d'aquests programes com a alternativa de centre de dia, ja que no serà un centre de dia convencional però tampoc serà un centre de caire residencial. En aquest projecte hi haurà diferents unitats de programació amb les seves corresponents unitats didàctiques. La primera la de la llengua, la segona la de la cultura, la tercera la d'inserció formativa i laboral i la quarta la d'esports.

El projecte es durà a terme en instal·lacions cedides per Càritas, ja que disposen de locals buits on poder realitzar les diferents unitats didàctiques amb les seves activitats corresponents.

---

<sup>33</sup> Càritas Diocesana de Barcelona. Recuperat el 20 de febrer 2019, des de <https://caritas.barcelona/>

### 4.3. Col·lectiu/s destinatari/s

Els destinataris/beneficiaris directes són MENAS (Menors Estrangers No Acompanyats) que han complert la majoria d'edat i que viuen a Barcelona, que van perduts en el seu procés vital i no saben on assistir per seguir el procés d'integració. La majoria tenen edat laboral (16 anys o més) i l'accés és obert a tots aquests nois sense referents familiars en el territori i que no tenen un lloc on acollir-se per seguir el seu procés vital, d'adaptació i d'independència personal.

### 4.4. Objectius

Objectius generals:

- Aconseguir la inclusió/integració a la societat dels nois MENA quan compleixen la majoria d'edat.

Objectius específics:

A curt termini, seran els que es treballaran de manera més immediata i més fàcils d'assolir:

- Incrementar el benestar i el desenvolupament integral de la seva persona.
- Aprendre les competències lingüístiques bàsiques per a la inclusió.
- Adquirir els elements culturals per a la inclusió i integració al país d'acollida.
- Participar activament de la comunitat.

A llarg termini, seran els que es treballaran progressivament amb el temps i sense haver assolit els anteriors, seran més difícils d'assolir:

- Desenvolupar les competències clau de la vida adulta i autònoma.
- Aconseguir la inserció sociolaboral.
- Adquirir les habilitats necessàries pel procés de maduració i integració.

En funció de la dificultat d'assoliment i el temps que requereixi adquirir les habilitats i competències necessàries per donar com a assolit l'objectiu, alguns d'aquests seran més a curt termini i d'altres més a llarg termini.

## 4.5. Línies d'acció

En aquest projecte hi haurà 4 línies estratègiques d'acció:

- **Línia estratègica d'acció 1: El programa lingüístic.** Consistirà en aprendre la llengua castellana i/o catalana assentant les bases adequades. S'adaptarà sempre al nivell de coneixement de la llengua de cadascú i a les necessitats que es vagin presentant.

*Objectiu estratègic:* Millorar el coneixement de la llengua castellana i/o catalana.

*Objectiu operatiu:* Estudiar les bases de les dues llengües, tant a nivell lèxic com semàntic.

*Accions:* Posar en marxa classes que ajudin a l'aprenentatge de les dues llengües.

*Indicadors:* Aprova els exàmens i les activitats d'assoliment de continguts (mínim un 5 de nota). Escolta i llegeix amb atenció i comprèn el que s'està dient.

- **Línia estratègica d'acció 2: El programa de respecte i cultura.** Es treballarà paral·lelament amb el programa lingüístic i anirà destinat a aprendre la cultura catalana i el respecte vers a tot el que els envolta com també, l'acció de dona en la nostra societat i la perspectiva de gènere, les responsabilitats i el compromís en el seu procés i l'autoestima.

*Objectiu estratègic:* Conèixer la cultura catalana i els drets i oportunitats de la dona (perspectiva de gènere), què és el respecte, les responsabilitats i l'autoestima.

*Objectiu operatiu:* Adquirir els coneixements necessaris per a una bona inclusió. Incorporar les habilitats necessàries en relació a la cultura, el respecte, l'autonomia, les responsabilitats i l'autoestima. Respectar la cultura i la perspectiva de gènere.

*Accions:* Visitar diversos museus i xerrades en relació a la cultura i tot el que comporta. Crear activitats en relació al respecte cultural, les responsabilitats, l'autoestima i el paper de la dona.

*Indicadors:* Comportaments respectuosos o no, les accions i la manera de relacionar-se vers les altres persones i l'entorn (adequat o no adequat; de 0 a 2 faltes de respecte assolit, més de 2 faltes de respecte, no assolit). Grau d'implicació i participació a les sortides i activitats (número d'intervencions realitzades a les sortides: de 0 a 5 baix i de 6 a 10 alt). Nombre d'activitats de foment d'aprenentatge de la cultura a les que assisteixen (de 0 a 5 baix i de 6 a 10 alt). Si les actituds vers la dona han canviat o no (utilitza un lèxic adequat o no; de 0 a 2 faltes de respecte assolit, més de 2 faltes de respecte, no assolit). S'accepta i demana ajuda. És autònom o no i duu a terme o no les tasques que se li encomanen. Expressa emocions i sentiments i els sap controlar.

- **Línia estratègica d'acció 3: El programa laboral.** En aquesta línia estratègica només s'hi accedirà si hi ha un aprenentatge òptim de la llengua i cultura, anirà destinat a la inserció laboral i tot el que va relacionat amb les habilitats laborals necessàries pels oficis i la creació del CV.

*Objectiu estratègic:* Adquirir les habilitats socials i competències laborals necessàries.

*Objectiu operatiu:* Aprendre les diferents habilitats socials. Incorporar les competències clau que han de tenir els treballadors. Aprendre a buscar feina i a crear un CV.

*Accions:* Organitzar diferents xerrades amb empreses, on s'ensenyin les habilitats socials, els hàbits necessaris i els requisits que han de tenir els treballadors de dites empreses per treballar-hi.

*Indicadors:* Les maneres d'actuar i actituds en diferents roles playing i activitats (té iniciativa, té actituds positives, empra un registre adequat, organitza bé les idees, formula preguntes, manté atenció i constància...). Número d'entrevistes aconseguides (de 0 a 5 entrevistes baix, de 6 a 10 alt). Creació del CV correctament.

- **Línia estratègica d'acció 4: El programa d'esports.** Aquesta línia estratègica serà part del procés final. Els joves que hagin assolit i complert amb els programes anteriors podran optar a fer activitats esportives en el seu temps lliure com a mètode d'integració/inclusió i participació de la comunitat.

*Objectiu estratègic:* Participar de la comunitat a través de l'esport. Utilitzar l'esport com a eina d'inclusió.

*Objectiu operatiu:* Participar dels diferents esports de la comunitat. Saber compaginar l'esport amb les responsabilitats.

*Accions:* Organitzar diverses jornades esportives amb diferents esports per conèixer la comunitat. Organitzar visites a recursos municipals per conèixer pistes esportives, patis oberts, federacions esportives... i així, crear xarxa i fer comunitat amb els joves i els recursos esportius del territori.

*Indicadors:* Es relaciona amb les persones de la comunitat o no. Coneix i respecta els espais i materials comunitaris. Identifica i desenvolupa rols i responsabilitats. Nombre d'activitats en les que s'ha participat (de 0 a 10 activitats baix, d'11 a més activitats alt). Nivell de participació de les activitats (de 0 a 5 intervencions baix, de 6 a 10 alt).

## 5. Pla de treball de cada línia d'acció

---

Es duran a terme un seguit d'accions per fomentar la reinserció social, la integració i la inclusió dels joves a la comunitat. Aniran destinades a normalitzar la situació d'aquest col·lectiu mitjançant la seva participació tot donant eines de capacitat.

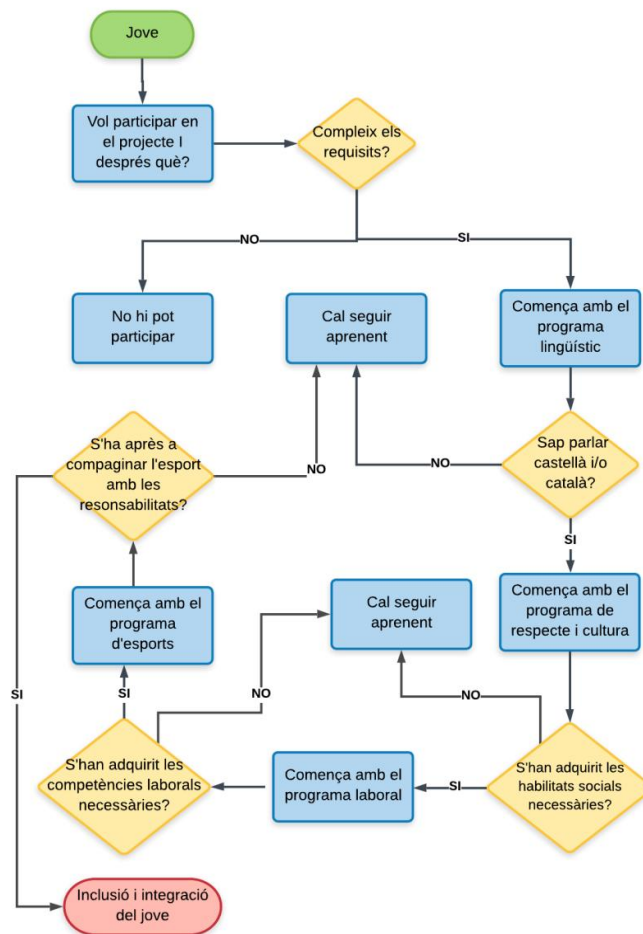
### 5.1. Planificació de les activitats

Totes les activitats del projecte "I després, què?" aniran destinades a treballar la inclusió i integració dels joves MENA (Menors Estrangers No Acompanyats) quan fan la majoria d'edat i també afavorir el benestar i el desenvolupament integral d'aquest col·lectiu tot evitant la marginalitat quan compleixen els 18 anys.

El projecte s'iniciarà al mes de juliol del 2019, ja que prèviament al mes de juny s'haurà fet una difusió i promoció del projecte per a que el coneguin el màxim de joves de Barcelona possible, sense especificitat de barri, ja que es vol arribar a tots els joves vivint al carrer. La intenció és que hi hagi una continuïtat indefinida del projecte, ja que el jove sortirà del recurs i deixarà de formar part del projecte una vegada hagi complert els objectius plantejats en el seu pla de treball individualitzat.

La primera línia d'acció serà la de la llengua i la cultura, on es treballaran les bases per adaptar-se el més integral possible, d'una banda la vessant lingüística i d'escriptura i d'altra banda, tota la vessant cultural (també relació a la dona), l'autoestima, l'autonomia, el respecte i les responsabilitats. Quan la primera fase del programa estigui complerta, es treballarà la inserció formativa i laboral (adquirint les competències necessàries), diverses activitats i xerrades de nois que estaven abans en la seva situació on buscar noves oportunitats, preparar el CV... Finalment, una vegada tinguin assolides les primeres fases es podrà compaginar amb esports, no obstant, és més important tenir una bona base d'inserció.

A través del diagrama de flux es pot veure millor el procediment que el jove anirà seguint al llarg del projecte, i que s'acaba d'explicar en el paràgraf anterior.



Font: Elaboració pròpia. Diagrama de flux.

Una vegada el jove hagi superat tots els programes, significarà que està preparat per seguir amb la vida adulta i el seu procés d'inclusió i integració haurà finalitzat.

Aquest, contribuirà a la reinserció social mitjançant l'entrenament d'habilitats que els permetin relacionar-se d'una manera més adaptativa amb el seu entorn social afavorint una adequada incorporació a la societat. Aquest projecte pretén també, aconseguir que els joves arribin a establir i mantenir relacions interpersonals gratificants i potenciar els recursos personals facilitadors del canvi.

És una manera d'augmentar el seu desenvolupament integral, per tal d'aconseguir la inclusió a la comunitat. Els professionals realitzen una tasca preventiva i de suport, on s'estimula i es potencia l'estructuració i desenvolupament de la personalitat, la socialització i l'adquisició d'aprenentatges bàsics.



Els joves que hi assisteixin, ho faran de forma voluntària i l'objectiu és seguir endavant amb el seu procés vital i migratori aconseguint una inclusió i integració al país d'acollida, els que hi participin adquiriran les competències necessàries per afavorir la seva inclusió en el món formatiu/laboral i social.

Hi haurà vinculació amb altres recursos com el CAS, SS, CAP, recursos municipals i del barri, l'Església de Santa Anna, museus, etc... per fer una intervenció el més integral possible, com també, se'ls donarà suport puntual amb tot el tema legal, no obstant, hauran de ser ells autònoms i anar desenvolupant les habilitats necessàries pel seu procés de maduració i integració, tot fent un acompanyament en els aspectes més importants de la seva vida.

El projecte es podrà dur a terme gràcies a diferents perfils professionals com Educadors Socials, Treballadors Socials i Voluntaris del projecte. Cadascú tindrà unes funcions específiques, i aquestes són les següents:

#### **Les funcions del/la Educador/a Social seran:**

- Coordinar la gestió del projecte.
- Vetllar per la consecució dels objectius del centre.
- Vetllar per un bon funcionament del centre.
- Planificar la dinàmica del centre, horaris i activitats.
- Coneixement de recursos similars o complementaris al centre.
- Relació i coordinació amb professionals d'altres serveis i recursos.
- Elaboració, seguiment i avaluació del projecte.
- Participació en les reunions d'equip.
- Realització de la memòria anual del recurs.
- Coordinació amb els Serveis Socials de l'Ajuntament.
- Vetllar pel treball en xarxa així com pel coneixement del projecte al territori i per l'optimització del recurs.
- Coordinació amb l'equip de voluntariat.
- Organitzar l'equip de voluntariat amb una figura coordinadora.
- Coordinació dels equips d'intervenció de voluntaris.
- Suport i cura de l'equip de voluntaris.
- Convocar i moderar les reunions d'equip.
- Rebre les sol·licituds de les persones de demandes i fer valoració.
- Fer acollida i entrevista amb la persona per explicar projecte i normativa del centre.
- Establir i fer seguiment d' un pla de treball individualitzat amb la persona atesa.

- Derivació a la treballadora social de Càritas quan es valori adequat.
- Coordinació amb els professionals referents de cada persona.
  - Acompanyament a altres recursos: mèdics, socials, terapèutics.
- Saber parlar àrab (darija), anglès o francès.

Encara que es demanin idiomes, no serà un requisit imprescindible a l'hora de la contractació del/la professional, tot i que l'idioma afavorirà la creació d'un vincle i serà més ràpid segurament. No obstant, la formació professional específica es planteja com a línia futura del projecte.

#### **Les funcions del/la Treballador/a Social seran:**

- Suport en l'elaboració, seguiment i avaluació del projecte (tasques administratives).
- Fer entrevista a nous voluntaris.
- Suport i cura de l'equip de voluntaris.
- Donar suport al treball en xarxa així com vetllar pel coneixement del projecte al territori i l'optimització del recurs.
- Oferir serveis de formació als voluntaris del centre.
- Participació a les reunions d'equip.
- Coordinació amb l'educadora social i treballadora familiar.
- Fer seguiment, junt amb l'educadora social, dels casos acordats.

#### **Les funcions de l'equip de voluntaris seran:**

- Atenció directa i acollida a les persones del centre.
- Donar recolzament al pla de treball establert amb cada persona atesa.
- Participació a les reunions d'equip (quan es consideri oportú) i a les assemblees de voluntariat.
- Participació a les reunions de formació.
- Portar a terme l'activitat i/o responsabilitat assignada.

Tant l'Educador/a com els voluntaris seran els encarregats de dissenyar totes les activitats i de preparar tots els materials necessaris per a la realització d'aquestes. Seran els encarregats d'afavorir el clima de participació i iniciativa en el grup de joves.

En aquest projecte hi haurà 4 línies estratègiques d'acció: El programa lingüístic, el de respecte i cultura, el laboral i el d'esports. que es detallaran a continuació.

Cada un tindrà varies sessions que duraran 2h cada una, tot i així, s'adaptaran a les necessitats del col·lectiu i al ritme d'aquest i es valorarà en tot moment la participació, la sinceritat, l'interès, la responsabilitat, l'autonomia i el respecte cap els companys i cap a un mateix.

Els objectius esmentats anteriorment, serviran d'indicadors sobre allò que volem modificar. A més, es passarà una llista d'assistència.

### 5.1.1. Línia estratègica d'acció 1: El programa lingüístic

---

#### 5.1.1.1. DESCRIPCIÓ

---

Consistirà en aprendre la llengua castellana i/o catalana assentant les bases adequades per iniciar el procés d'inclusió. S'adaptarà sempre al nivell de coneixement de la llengua de cadascú i a les necessitats que es vagin presentant. Es treballarà la implicació, el compromís i la responsabilitat a l'hora d'assistir a les classes i participar-hi.

Aquesta línia estratègica estarà dividida en vàries sessions i cada sessió tindrà una durada de dues hores.

#### 5.1.1.2. OBJECTIUS

---

S'han establert uns objectius dins del programa, aquests són:

*Objectiu estratègic:* Adquirir les competències lingüístiques bàsiques necessàries per a la integració social dels joves.

*Objectiu operatiu:* Estudiar les bases de les dues llengües, tant a nivell lèxic com semàntic.

#### 5.1.1.3. TÈCNIQUES

---

Les tècniques que s'empraran seran un seguit d'activitats impartides per l'Educador/a Social o pels voluntaris, tot aprenent el lèxic i la semàntica de les llengües catalana i castellana per tal de tenir una bona base i poder comunicar-se sense problema amb aquestes dues llengües.

#### 5.1.1.4. PROCEDIMENT

---

Els objectius es treballaran a través de diferents classes impartides a l'aula. No obstant, s'adaptarà el ritme de cada jove podent fer grups desdoblats entre els diferents voluntaris i professionals. S'anirà valorant el nivell i el progrés a través d'activitats i exàmens de contingut, ja siguin orals com escrits.

Procediments de la primera unitat didàctica:

- Realització de Roles playing.
- Realització de fitxes sobre l'alfabet català/castellà i els números.
- Traducció d'una cançó.

Procediments de la segona unitat didàctica:

- Realització de Roles playing.
- Realització de fitxes de conceptes i vocabulari.
- Realització de dictats.
- Cerca d'objectes.

*5.1.1.5. UNITAT DIDÀCTICA*

---

Unitats didàctiques 1 i 2 del programa lingüístic. (Veure annex 1.8.1)

## 5.1.2. Línia estratègica d'acció 2: El programa de respecte i cultura

---

### 5.1.2.1. DESCRIPCIÓ

---

Es treballarà paral·lelament amb el programa lingüístic i anirà destinat a aprendre la cultura i tradicions catalanes i espanyoles i el respecte cap a un mateix i vers a tot el que els envolta, com també, l'acció de dona en la nostra societat i la perspectiva de gènere, també valors com l'autonomia, la responsabilitat i el compromís en el seu procés i l'autoestima.

### 5.1.2.2. OBJECTIUS

---

Els objectius establerts en aquesta línia d'acció són:

*Objectiu estratègic:* Conèixer la cultura catalana i els drets i oportunitats de la dona (perspectiva de gènere).

*Objectiu operatiu:* Adquirir els coneixements necessaris per a una bona inclusió. Incorporar les habilitats bàsiques de la vida diària i les habilitats instrumentals necessàries en relació a la cultura, el respecte, les responsabilitats i l'autoestima. Respectar la cultura i la perspectiva de gènere.

### 5.1.2.3. TÈCNiques

---

Les tècniques que s'utilitzaran seran graelles d'observació, sortides, visualització de vídeos, roles playing i un seguit d'activitats per a treballar el respecte cultural, les responsabilitats, les ABVD, l'autoestima, l'autonomia i la qüestió de gènere i tots els dubtes que puguin sorgir vers la dona.

### 5.1.2.4. PROCEDIMENT

---

Es faran un seguit d'activitats, tal com s'ha comentat i es valorarà progressivament el comportament dels joves, les seves accions, la manera de relacionar-se vers les altres persones i l'entorn (respecte cultural) com també l'actitud vers la dona.

Es faran varies sessions i cada una tindrà una durada de dues hores aproximadament, no obstant, anirà en funció de l'activitat ja que si es fan xerrades o sortides potser es necessitarà més temps.

Procediments de la primera unitat didàctica:

- Coneixement de les festes i elements culturals de Catalunya.

- Realització activitats ABVD
- Realització de Roles playing.
- Visualització i debat de vídeos i anuncis.
- Visita al mercat.

Procediments de la segona unitat didàctica:

- Definició d'autoestima i característiques d'un mateix.
- Visualització i debat de vídeos.
- Coneixement de les responsabilitats, autonomia i emocions.

#### *5.1.2.5. UNITAT DIDÀCTICA*

---

Unitats didàctiques 1 i 2 del programa de respecte i cultura. (Veure annex 1.9.1)

### 5.1.3. Línia estratègica d'acció 3: El programa laboral.

---

#### 5.1.3.1. DESCRIPCIÓ

---

En el programa laboral només s'hi accedirà si hi ha un aprenentatge òptim de la llengua i cultura, ja que aquestes són la base per a seguir amb el procés d'inclusió. Aquest programa anirà destinat a la inserció formativa i laboral i tot el que va relacionat amb les habilitats socials i les competències laborals necessàries per a treballar, com també la creació del CV i la carta de presentació.

#### 5.1.3.2. OBJECTIUS

---

*Objectiu estratègic:* Adquirir les habilitats socials i competències laborals necessàries.

*Objectiu operatiu:* Aprendre a comunicar-se i escoltar, a tenir iniciativa, a empatitzar, a ser honest i amable i a treballar en equip. Incorporar les competències clau que han de tenir els treballadors. Aprendre a buscar feina i a crear un CV i la carta de presentació.

#### 5.1.3.3. TÈCNiques

---

Es duran a terme diferents roles playing per tal d'anar practicant el que són les entrevistes i així anar adquirint les habilitats socials necessàries. Es visualitzaran vídeos sobre vídeos i es debatrà sobre ells. També, s'aprendrà a fer el CV i les cartes de presentació per a possibles feines futures. Mitjançant un mural es treballarà la comunicació i el treball en equip.

#### 5.1.3.4. PROCEDIMENT

---

Es veuran diversos vídeos d'entrevistes on s'ensenyin les habilitats socials, els hàbits necessaris i els requisits que han de tenir els treballadors de les empreses per treballar-hi. En alguna de les sessions, també es realitzaran xerrades de nois que abans estaven en la mateixa situació que ells per agafar forces i buscar noves oportunitats a través de l'experiència personal i el desenvolupament d'activitats.

Aquest programa estarà dividit en varies sessions i cada sessió tindrà una durada de dues hores.

Procediments de la primera unitat didàctica:

- Realització de Roles playing simulant entrevistes.
- Visualització i debat de vídeos.



- Creació d'un mural.

Procediments de la segona unitat didàctica:

- Explicació de vivències i experiències laborals.
- Creació CV i carta de presentació.

#### *5.1.3.5. UNITAT DIDÀCTICA*

---

Unitats didàctiques 1 i 2 del programa laboral. (Veure annex 1.10.1)

#### 5.1.4. Línia estratègica d'acció 4: El programa d'esports.

---

##### 5.1.4.1. DESCRIPCIÓ

---

Aquesta línia estratègica serà part del procés final. Els joves que hagin assolit i complert amb els programes anteriors podran optar a fer activitats cooperatives i esportives en el seu temps lliure com a mètode d'integració/inclusió i participació de la comunitat. Serà una manera d'ocupar el temps lliure i un reforç positiu a tot l'esforç dedicat en les línies d'acció anteriors per tal de treballar la inclusió i la integració, com també una forma de fer comunitat i vincular-se a la societat.

##### 5.1.4.2. OBJECTIUS

---

*Objectiu estratègic:* Participar de la comunitat a través de l'esport. Utilitzar l'esport com a eina d'inclusió.

*Objectiu operatiu:* Participar dels diferents esports de la comunitat. Saber compaginar l'esport amb les responsabilitats.

##### 5.1.4.3. TÈCNiques

---

S'organitzaran diferents jocs cooperatius i diverses jornades esportives amb diferents esports per conèixer la comunitat. Es tindran en compte el número d'activitats a les que es participin, com també el nivell de participació al llarg d'aquestes.

##### 5.1.4.4. PROCEDIMENT

---

S'organitzaran visites a recursos municipals per conèixer pistes esportives, patis oberts, federacions esportives... i així, crear xarxa i fer comunitat amb els joves i els recursos esportius del territori. També es faran jocs cooperatius i jornades esportives per donar a conèixer-se en la comunitat de manera positiva i a través de l'oci, i d'aquesta manera, utilitzar l'esport com a eina d'inclusió.

Aquesta línia estratègica estarà dividida en vàries sessions i cada sessió tindrà una durada de dues hores.

Procediments de la primera unitat didàctica:

- Difusió de les jornades.
- Participació en els jocs cooperatius.

Procediments de la segona unitat didàctica:

- Participació en les jornades esportives.
- Repartició de premis.

*5.1.4.5. UNITAT DIDÀCTICA*

---

Unitats didàctiques 1 i 2 del programa d'esports. (Veure annex 1.11.1)

## 5.2. Metodologia

La metodologia és l'element que fa d'intermediari entre allò que és pretén aconseguir, la matèria o continguts de treball i les activitats concretes (Vilar, 2010, p.37).

La metodologia que utilitzarem serà participativa, tot i que pauta i guiada pels professionals. A través de dinàmiques grupals, es treballarà el procés de socialització i les competències i habilitats socials més importants per a una bona inclusió i integració.

El projecte estarà estructurat en quatre unitats de programació, que representaran les línies bàsiques del projecte i d'aquesta manera promoure la millora de la situació d'aquests joves quan assoleixen la majoria d'edat i oferir les mateixes oportunitats que aquells que encara són menors d'edat. Les unitats de programació seran progressives i seqüencials, fins que no s'hagi assolit la primera, no podran avançar a la següent i així progressivament.

La primera i segona línies d'acció seran la de la llengua i la de respecte i cultura. Seran dues unitats separades però que aniran molt relacionades entre elles ja que seran simultànies. En aquestes, es treballaran les bases per adaptar-se el millor possible a Catalunya tot començant per la vessant lingüística i d'escriptura i, d'altra banda, tota la cultura on es treballaran les tradicions i diversos valors com són el respecte i les responsabilitats, l'estima a un mateix, l'autonomia i el paper que ocupa la dona en la nostra societat.

La tercera línia d'acció serà la de la inserció formativa i laboral, on es buscaran diversos cursos per adquirir les competències necessàries per trobar una feina adequada. Es faran diverses xerrades d'empreses i nois que abans estaven en la mateixa situació que ells per agafar forces i buscar noves oportunitats, s'ajudarà a preparar el CV i a orientar-los en el món laboral...

La última línia d'acció serà la dels esports, on només aquells que hagin assolit les unitats anteriors hi podran participar, serà una manera d'ocupar el temps lliure i un reforç positiu a tot l'esforç dedicat en les línies d'acció anteriors per tal de treballar la inclusió i la integració. Serà una bona manera de fer comunitat i vincular-se a la societat.

Dins de cada línia d'acció, hi haurà les diferents unitats didàctiques, que seran les diferents sessions que utilitzarem per a treballar els objectius que ens vam plantejar des d'un primer moment.

Cap dels joves estarà obligat a assistir a les sessions i serà una manera de veure la pròpia voluntat del jove per tenir una oportunitat d'inserció social i integració social; qui deixi d'assistir s'entendrà que no vol seguir amb tal procés d'inserció que prèviament ha fet quan era menor.

Tot i ser un recurs voluntari, hi haurà una normativa dins del centre per a que hi hagi un bon funcionament d'aquest. La normativa ha de ser proporcional i adequada al projecte, seria de baixa intensitat i de conceptes simples però entenedors. Aquesta seria:

- No consumir dins del centre.
- Respectar als altres i a un mateix
- Portar el necessari.
- Fumar en els llocs habilitats dins del projecte, mai al carrer.

### 5.2.1. Temporalització

A continuació es mostrarà el calendari general del projecte i la seva temporalització, tot seguint el model del Diagrama de Gantt. Primer, es marcarà la temporalització de les diferents fases de la formació del projecte i, segon, quan s'aplicaran cadascuna de les línies d'acció i es durà a terme la implementació del projecte.

|                                    | <b>GENER<br/>2019</b> | <b>FEBRER<br/>2019</b> | <b>MARÇ<br/>2019</b> | <b>ABRIL<br/>2019</b> | <b>MAIG<br/>2019</b> | <b>JUNY<br/>2019</b> |
|------------------------------------|-----------------------|------------------------|----------------------|-----------------------|----------------------|----------------------|
| <b>MARC TEÒRIC</b>                 | X                     | X                      | X                    | X                     |                      |                      |
| <b>DIAGNÒSTIC</b>                  |                       |                        | X                    | X                     | X                    |                      |
| <b>FORMULACIÓ<br/>DEL PROJECTE</b> |                       | X                      | X                    |                       |                      |                      |
| <b>PLA DE<br/>TREBALL</b>          |                       |                        |                      | X                     | X                    |                      |
| <b>RECURSOS I<br/>FINANÇAMENT</b>  |                       |                        |                      |                       | X                    |                      |
|                                    |                       |                        |                      |                       |                      |                      |

|                       |  |  |  |   |   |   |
|-----------------------|--|--|--|---|---|---|
| <b>AVALUACIÓ</b>      |  |  |  | X | X |   |
|                       |  |  |  |   |   |   |
| <b>SOSTENIBILITAT</b> |  |  |  |   | X | X |
|                       |  |  |  |   |   |   |
| <b>CONCLUSIONS</b>    |  |  |  |   | X | X |

|  | <b>JUNY 2019</b> | <b>JULIOL 2019</b> | <b>AGOST 2019</b> | <b>SETEMBRE 2019</b> | <b>OCTUBRE 2019</b> | <b>NOVEMBRE 2019</b> | <b>DESEMBRE 2019</b> |
|--|------------------|--------------------|-------------------|----------------------|---------------------|----------------------|----------------------|
| <b>IMPLEMENTACIÓ DEL PROJECTE</b>                      | X                | X                  | X                 | X                    | X                   | X                    | X                    |
| <b>Promoció i difusió del projecte</b>                 | X                |                    |                   |                      |                     |                      |                      |
| <b>Presentació del projecte</b>                        |                  | X                  |                   |                      |                     |                      |                      |
| <b>Línia d'acció 1: Programa lingüístic</b>            |                  | X                  | X                 | X                    | X                   |                      |                      |
| <b>Línia d'acció 2: Programa de respecte i cultura</b> |                  |                    | X                 | X                    | X                   | X                    | X                    |
| <b>Línia d'acció 3: Programa laboral</b>               |                  |                    |                   |                      |                     | X                    | X                    |

|  | <b>GENER 2020</b> | <b>FEBRER 2020</b> | <b>MARÇ 2020</b> | <b>ABRIL 2020</b> | <b>MAIG 2020</b> | <b>JUNY 2020</b> | <b>JULIOL 2020</b> |
|--|-------------------|--------------------|------------------|-------------------|------------------|------------------|--------------------|
| <b>IMPLEMENTACIÓ DEL PROJECTE</b>        | X                 | X                  | X                | X                 | X                | X                | X                  |
| <b>Línia d'acció 3: Programa laboral</b> | X                 | X                  | X                | X                 | X                | X                |                    |

|  |  |  |   |   |   |   |   |
|--|--|--|---|---|---|---|---|
| <b>Línia d'acció 4:<br/>Programa<br/>d'esports</b> |  |  | X | X | X | X | X |
|--|--|--|---|---|---|---|---|

No obstant, cada línia d'acció s'adaptarà a les circumstàncies i ritmes de cada jove, a la vegada, mentre es treballi cada línia d'acció es treballaran indirectament les competències d'altres línies d'acció per promoure una inclusió el més integral possible.

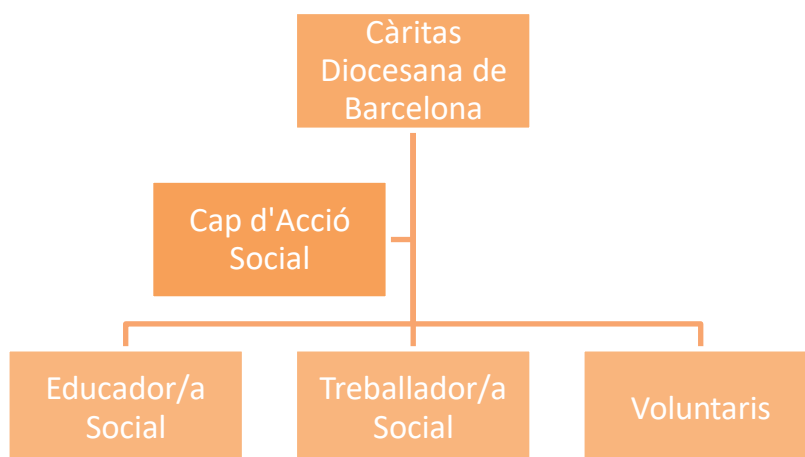
La temporalització està feta fins el juliol de l'any vinent, no obstant, la intenció és que el projecte perduri i tingui una continuïtat indefinida.

### 5.2.2. Gestió del projecte

Tal com es veu a l'apartat anterior, el projecte s'implementarà a partir del juliol del 2019. Abans de la futura implementació hi haurà la presentació del projecte a Càritas com a entitat subvencionadora i, però prèviament un període de promoció i difusió per donar-lo a conèixer als diferents joves que es troben en situació d'exclusió.

La gestió del projecte es durà a terme a través de coordinacions internes i externes, com també diverses reunions de planificació i negociació (prèvies a l'inici de la implementació) i diferents reunions de seguiment i d'avaluació per anar veient l'evolució del projecte i si els objectius s'estan complint adequadament.

Per a que quedi més clara la organització dels RRHH del projecte, es presenta el següent organigrama:

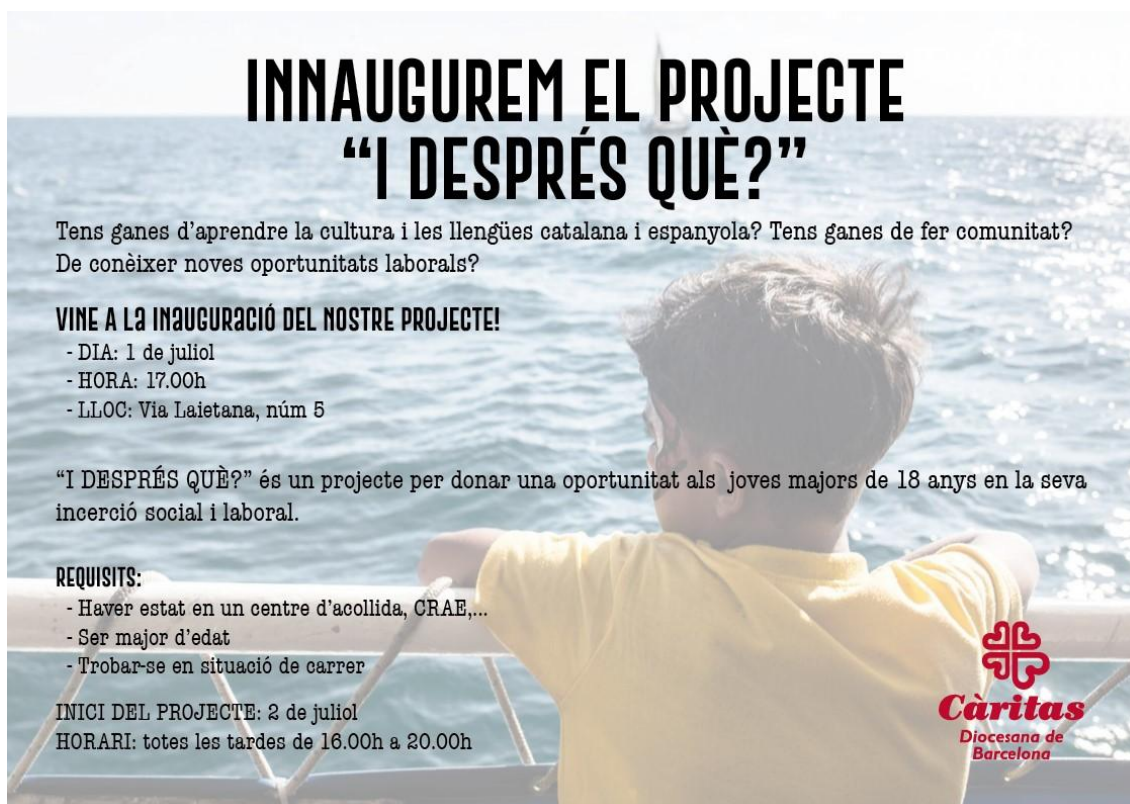


En les coordinacions internes hi haurà les reunions setmanals de l'equip de treball (professionals remunerats) i reunions mensuals de formació de l'equip educatiu del centre, ja siguin voluntaris o altres professionals.

En les coordinacions externes hi haurà coordinacions amb professionals de recursos d'altres entitats i empreses, coordinacions amb Serveis Socials de l'Ajuntament, amb Serveis Bàsics i Especialitats de Salut en casos puntuals, CSMA també en casos puntuals, recursos d'inserció laboral i sobretot coordinacions amb la xarxa associativa del barri o del territori per a fer un treball comunitari per a la inclusió i integració d'aquests joves a la societat.

La participació de tots els joves, una vegada s'iniciïn amb el projecte serà voluntària, no obstant, caldrà un nivell de compromís i responsabilitat elevats, ja que sinó es perdrà la plaça i l'ocuparà un altre jove que si vulgui aprofitar aquesta oportunitat d'inserció social.

Per a que el projecte es conegui el màxim possible i ho puguin aprofitar el màxim de joves, al llarg del mes de juny es farà difusió i es promocionarà el projecte. Es repartirà un fulletó informatiu com el que es mostra a continuació:



## INNAUGUREM EL PROJECTE “I DESPRÉS QUÈ?”

Tens ganes d'aprendre la cultura i les llengües catalana i espanyola? Tens ganes de fer comunitat? De conèixer noves oportunitats laborals?

**VINE A LA INAUGURACIÓ DEL NOSTRE PROJECTE!**


- DIA: 1 de juliol
- HORA: 17.00h
- LLOC: Via Laietana, núm 5

“I DESPRÉS QUÈ?” és un projecte per donar una oportunitat als joves majors de 18 anys en la seva incerció social i laboral.

**REQUISITS:**

- Haver estat en un centre d'acollida, CRAE,...
- Ser major d'edat
- Trobar-se en situació de carrer

INICI DEL PROJECTE: 2 de juliol  
HORARI: totes les tardes de 16.00h a 20.00h



Font: Elaboració pròpia. Fulletó informatiu.



# 6. Recursos i finançament

---

## 6.1. Recursos

En aquest apartat es farà referència a tots els recursos humans, materials i tècnics i econòmics necessaris per a la implementació del projecte, com també el pressupost i les vies de finançament.

### 6.1.1. Humans

Principalment seran:

- Educador/a Social que realitzarà funcions de coordinació i amb formació específica amb àrab (darija), tot i que no serà un requisit indispensable.
- Treballador/a Social de Càritas com a referent del Projecte.
- Equip de 2 ó 3 voluntaris. No cal formació però sí compromís i responsabilitat i ser conscient de la situació de vida del col·lectiu amb el que es treballa.

Més endavant es preveu que hi hagin voluntaris que han estat participants del projecte. La funció de l'igual a igual té un paper reconegut a nivell d'intervenció amb funcions diferenciades.

### 6.1.2. Materials i tècnics

La infraestructura necessària per dur a terme el projecte serà una sala dins dels locals de Càritas Diocesana de Barcelona, per tant, no hi haurà un cost addicional. La sala escollida serà la més adequada per tal de crear un vincle i un clima agradable i fer més fàcil el compliment dels objectius. A més, tot el material que haguem d'utilitzar també el proporcionarà Càritas.

Es necessitaran diversos recursos materials generals per tal de poder a dur a terme les diferents activitats de les unitats didàctiques com poden ser bolígrafs, folis,



**Infraestructura bàsica:**

Sala polivalent de la seu de Càritas Diocesana de Barcelona. C/Via Laietana, 5, Barcelona (espai de referència on es duran a terme les activitats).

L'Espai pertany a Càritas Diocesana de Barcelona, i ens el cedeix a canvi de la realització del nostre projecte.

**TOTAL: 0€**

**Espais necessaris:**

Sala polivalent Càritas Diocesana de Barcelona. Aproximadament 30 cadires i 10 taules (que van incloses en la part que ens cedeix Càritas Diocesana de Barcelona).

**TOTAL: 0€**

**Recursos humans:**

Es necessita un educador/a per a la realització del projecte.

(1 Educador, 35h/setmana) = 1.765,68€/mes segons el Conveni col·lectiu de treball de Catalunya d'acció social amb infants, joves, famílies i d'altres en situació de risc.

També hi haurà voluntaris que no suposaran cap cost. El/la TS no serà exclusiu del projecte, per tant, el seu sou no s'inclourà dins de les despeses del projecte.

**TOTAL: 1765,85€ x 1 educador/a = 1765,68€**

# 7. Avaluació

---

Abans de fer una avaluació del projecte, primer cal saber què és. Vilar (2010) diu que, “L’avaluació és l’instrument que ens permet organitzar la comparació entre la situació prevista inicialment i la situació real.” (p.33)

L’avaluació és un procés dinàmic i canviant i aborda tots els components que apareixen en la intervenció i és un element que ajuda a reorientar el procés.

Tot el que s’avalua succeeix en un context polític i social concret, cosa que fa que s’hagi de tenir en compte una perspectiva de complexitat en el moment de dissenyar la intervenció i l’avaluació pertinents. Tal com diu Vilar (2010), els objectius de l’avaluació són:

1. Identificar la situació de partida sobre la qual es vol actuar.
2. Revisar i reorientar el desenvolupament del procés.
3. Valorar els resultats i obtenir conclusions.
4. Identificar els elements que determinen les diferències entre el que s’esperava i els resultats obtinguts.
5. Valorar l’impacte i l’efecte de la intervenció.

Obtenir informació sistemàtica a partir de criteris objectius que permeti formular judicis i prendre decisions.

## 7.1. Inicial, de procés i final

Segons Vilar (2010), podem identificar tres tipus d’avaluació:

La **inicial o diagnòstica**, ens permet conèixer la situació actual/real, la necessitat detectada i el potencial o elements previs que posseeix el subjecte diana en el moment d’iniciar el disseny d’una intervenció.

En el nostre treball, després d’haver fet un estudi de les necessitats, vam poder veure que el primordial era que els joves poguessin seguir amb el seu projecte de vida i d’inclusió un cop havien fet els 18 anys, tot i trobar-se amb moltes traves, garantir un procés d’integració a la comunitat.

La **formativa o de procés**, té la finalitat d'indicar-nos quina és l'evolució que s'experimenta en el context d'intervenció mitjançant la comparació de la situació real amb la situació prevista teòricament, de manera que puguem reorientar el procés. Ens indica quines són les necessitats de cada moment d'anàlisi.

En el nostre cas, encara no s'ha dut a terme el projecte i per tant no es pot saber, no obstant, s'han tingut en compte un seguit de variables que podrien afectar l'evolució d'aquest, no obstant, les diferents conductes que els joves puguin tenir no les hem planificat. El fet que algunes conductes siguin impredecibles provocarà que s'hagin de resoldre al moment, com poden ser l'assistència o no o fins hi tot l'estat d'ànim del jove, que variarà segons les dinàmiques preparades i el dia a dia dels joves.

A més, les sessions van en funció del grup i del temps que disposem, i en el cas que no s'arribi als objectius amb el temps establert ho tindrem en compte de cara al futur.

Podem veure altres tipus d'avaluació:

La **sumatòria o final**, dóna informació sobre el grau de consecució dels resultats que hem pretès aconseguir amb la intervenció educativa. Conclou els resultats obtinguts.

En el nostre cas, com que encara no s'ha implementat el projecte no es pot fer una avaluació sumatòria o final, no obstant es pot avaluar en funció a les intencions que s'han tingut. Es considera que es necessita més temps per poder aconseguir els objectius en la seva totalitat, la falta d'assistència d'alguns joves en algunes de les sessions també pot impedir l'assoliment dels objectius, d'altra banda, la interrupció de les dinàmiques per part d'altres participants o els diferents estats d'ànim dels joves, que segons del dia també poden afectar el funcionament de les diferents activitats.

La d'**impacte**, és una qüestió d'especial rellevància en la implementació de projectes socioeducatius perquè ens indica l'efecte directe o indirecte a mig i llarg termini que s'ha produït no només en els subjectes específics de la intervenció o beneficiaris d'un programa (població diana) sinó també en un conjunt més ampli de població com és la família, la comunitat, un poble o les persones properes a la població diana, en el seu procés d'apoderament.

En el nostre treball el grau d'impacte ha estat força elevat, ja que es partia de 0 i no hi havia cap projecte d'aquest estil i també perquè hi ha molts joves que es troben en situació de carrer i ha estat una manera d'oferir noves oportunitats i afavorir la integració i la inclusió d'aquests joves.

Cal remarcar en l'avaluació final els diferents judicis valoratius que es posen en joc en l'avaluació de programes. Segons Ballesteros (1995) són:

- La pertinença: grau en que un programa respon a unes necessitats concretes d'una població. En aquest projecte s'ha centrat explícitament en les necessitats detectades i només s'ha volgut treballar amb aquestes necessitats perquè sigui més efectiu.
- La suficiència: grau en que les accions establertes poden ser suficients per aconseguir els propòsits. En aquest projecte no són suficients, ja que s'han de treballar molts aspectes per a la completa integració d'aquests joves i es necessiten més activitats i més diverses, com també més temps.
- El progrés: procés d'anar veient els microefectes que es donen al llar de la implantació.
- L'eficiència: relació entre el valor dels resultats obtinguts i els mitjans utilitzats. En el nostre cas han estat suficients els mitjans utilitzats per dur a terme la intervenció i els resultats obtinguts.
- L'eficàcia: grau en que els objectius establerts s'han acomplert. És un projecte eficaç i els objectius s'han complert, no obstant hauria d'haver durat més temps i així poder veure uns resultats més clars.
- L'efectivitat: tots els efectes aconseguits, siguin desitjats o no. Tot el que hem fet ha servit d'alguna cosa, tot i que sabem que amb més temps sortirien millors resultats.
- L'avaluabilitat: grau en que un determinat programa és a punt per ser avaluat.

En general, el projecte ha tingut un alt grau d'eficiència, d'eficàcia i d'efectivitat ja que a l'hora de dur a terme el nostre projecte hem disposat de pocs recursos, els objectius s'han acomplert i aconseguit amb èxit i els efectes aconseguits han estat els desitjats.

El resultat obtingut permetrà identificar dèficits en el programa que farien inviable una avaluació de la seva totalitat. En concret, verifica si està ben fonamentat, si les prioritats estan ben definides, si els objectius estan clars, si les accions són les adequades, si hi ha coherència entre les fases, si la informació que es pot obtenir serà rellevant per a l'avaluació del programa.

La manera d'avaluar-ho serà l'assistència i la participació, l'evolució que facin aquests joves i les diferents activitats que realitzem.

## 7.2. Definició d'indicadors

A continuació es mostraran els objectius amb els seus indicadors corresponents.

| Línia estratègica d'acció      | Objectiu estratègic  | Objectiu operatiu (Acció)  | Indicadors   |
|--------------------------------|--|--|--|
| Programa lingüístic            | Millorar el coneixement de la llengua castellana i/o catalana.   | Estudiar les bases de les dues llengües, tant a nivell lèxic com semàntic.   | Aprova els exàmens i les activitats d'assoliment de continguts (mínim un 5 de nota).<br><br>Escolta i llegeix amb atenció i comprèn el que s'està dient.   |
| Programa de respecte i cultura | Conèixer la cultura catalana, els drets i oportunitats e la dona (perspectiva de gènere), què és el respecte, les responsabilitats i l'autoestima. | Adquirir els coneixements necessaris per a una bona inclusió.<br><br>Incorporar les habilitats necessàries en relació a la cultura, el respecte, l'autonomia, les responsabilitats i l'autoestima.<br><br>Respectar la cultura i la perspectiva de gènere. | Comportaments respectuosos o no, les accions i la manera de relacionar-se vers les altres persones i l'entorn (adequat o no adequat; de 0 a 2 faltes de respecte assolit, més de 2 faltes de respecte, no assolit).<br><br>Grau d'implicació i participació a les sortides i activitats (número d'intervencions realitzades a les sortides: de 0 a 5 baix i de 6 a 10 alt).<br><br>Nombre d'activitats de foment d'aprenentatge de la cultura a les que assisteixen (de 0 a 5 baix i de 6 a 10 alt).<br><br>Si les actituds vers la dona han canviat o no (utilitza un lèxic adequat o no; de 0 a 2 faltes de respecte assolit, més de 2 |

|                    |  |  |  |
|--------------------|--|--|--|
|                    |  |  | <p>faltes de respecte, no assolit).</p> <p>S'accepta i demana ajuda.</p> <p>És autònom o no i duu a terme o no les tasques que se li encomanen.</p> <p>Expressa emocions i sentiments i els sap controlar.</p>   |
| Programa laboral   | <p>Adquirir les habilitats socials i competències laborals necessàries.</p>                              | <p>Aprendre les diferents habilitats socials.</p> <p>Incorporar les competències clau que han de tenir els treballadors.</p> <p>Aprendre a buscar feina i a crear un CV.</p> | <p>Les maneres d'actuar i actituds en diferents rols playing i activitats (té iniciativa, té actituds positives, empra un registre adequat, organitza bé les idees, formula preguntes, manté atenció i constància...)</p> <p>Número d'entrevistes aconseguides (de 0 a 5 entrevistes baix, de 6 a 10 alt).</p> <p>Creació del CV correctament.</p> |
| Programa d'esports | <p>Participar de la comunitat a través de l'esport.</p> <p>Utilitzar l'esport com a eina d'inclusió.</p> | <p>Participar dels diferents esports de la comunitat.</p> <p>Saber compaginar l'esport amb les responsabilitats.</p>   | <p>Es relaciona amb les persones de la comunitat o no.</p> <p>Coneix i respecta els espais i materials comunitaris.</p> <p>Identifica i desenvolupa rols i responsabilitats.</p> <p>Nombre d'activitats en les que s'ha participat (de 0 a 10 activitats baix, d'11 a</p>  |



|  |  |  |   |
|--|--|--|---|
|  |  |  | <p>més activitats alt).</p> <p>Nivell de participació de les activitats (de 0 a 5 intervencions baix, de 6 a 10 alt).</p> |
|--|--|--|---|

### 7.3. Descripció d'instruments d'avaluació

Hi haurà un parell d'instruments per anar avaluant el projecte.

El principal serà la llista d'assistència per anar veient la participació i el compromís dels joves amb el projecte.

L'altra serà una graella d'observació per anar valorant tots els comportaments, canvis d'actitud i les habilitats que els joves van adquirint i modificant sessió rere sessió.

## 8. Sostenibilitat

---

El projecte es podrà dur a terme sense cap cost en una de les sales polivalents que des de Càritas Diocesana de Barcelona se'ns facilitaria. Hi haurà uns mesos de prova per a veure el rodatge que el projecte va adquirint, però com que és una necessitat a la que cal donar resposta es continuarà al llarg del temps.

La garantia de la sostenibilitat d'aquest projecte, també es pot veure en el pressupost i les fonts de finançament ja esmentades anteriorment.

Una estratègia clara per a la sostenibilitat del projecte és crear una xarxa comunitària per tal de garantir un suport durant la realització del projecte i, d'aquesta manera, garantir els objectius generals del projecte i treballar per a la integració i inclusió d'aquests joves.

Una altra estratègia és que els joves vegin amb les primeres activitats, la necessitat de participar del projecte i veure la utilitat d'aquest en el seu futur més proper, tot participant i integrant-se a la societat.

Segons el conveni col·lectiu d'infància d'acció social, el sou de l'Educador/a Social a 38.5 hores de promig setmanal durant la vigència del Conveni, sent el seu còmput anual el de 1.724 hores de treball efectiu, no obstant, com que l'entitat finançadora serà Càritas Diocesana de Barcelona, les bases aniran establertes en funció a les línies estratègiques d'aquesta entitat sense ànim de lucre.

## 9. Conclusions

---

El projecte “I després, què?” va sorgir arran de l'experiència adquirida en diversos Centres d'Acollida amb Menors Estrangers No Acompanyats (MENA), en la qual es va identificar la necessitat de treballar la integració i inclusió d'aquests joves a la societat, ja que el fet de ser immigrants ja condicionava la seva exclusió.

Després de dur a terme un temps d'observació, fent entrevistes a diversos professionals del sector, a gent que ha tingut contacte amb el col·lectiu, i també entrevistes realitzades a joves que es trobaven en situació de carrer es va decidir tirar endavant el projecte.

Durant l'experiència adquirida, s'ha pogut veure la importància del paper de l'educador social en els Centres d'Acollida on conviuen aquests joves mentre són menors d'edat, en concret, s'ha pogut veure que les funcions són acompanyar els joves tant de forma grupal com individual, ser referents d'aquests joves, potenciar l'autonomia i les responsabilitats de cadascun d'ells, organitzar i estructurar diferents activitats i dinamitzar-les promovent la seva inclusió a la societat, i finalment, molt important, treballar en equip interdisciplinari per intervenir de la manera més completa i integral amb cadascun dels joves. És necessari remarcar que és important seguir fent un treball integral un cop aquests joves compleixen la majoria d'edat.

Encara que es té en ment, el projecte no s'ha pogut implementar i per tant, no s'ha pogut saber de primera mà quin és l'impacta que aquest pot tenir en un futur.

Els punts forts del projecte són les necessitats que engloba i els resultats positius que en poc temps es poden aconseguir. Adolescents amb una major confiança, autonomia, respecte i responsabilitat.

D'altra banda, s'ha après la importància de les relacions interpersonals i d'estar envoltats de persones que els beneficien, com també la importància del respecte per a que aquestes relacions vagin bé.

Les limitacions que es poden trobar són la gran quantitat de joves que vulguin participar del projecte i no hi hagi lloc per a tots. Com també les barreres idiomàtiques que dificultin el treball dels objectius del projecte. No obstant, aquests dos aspectes seran propostes de línies futures a les que caldrà donar solució.

Un altre dels punts febles o limitacions del sistema català d'acollida és tot allò que té a veure amb l'accés a la formació i la relació amb el món laboral, element que queda atrapat en la regulació de la documentació legal, deixant-los en un límit legal que els permet formar-se però no exercir els coneixements en un marc estable de legalitat laboral.

Un fet rellevant és que caldria primer, cobrir les necessitats més bàsiques per anar més enllà, no obstant, no és la prioritat d'aquest projecte ja que aquestes necessitats podrien cobrir-se des d'altres vessants.

D'altra banda, també remarcar la importància de promoure la formació professional, sens dubte, és una línia futura important a treballar. Altres línies futures s'aniran detectant a mesura que el projecte es vagi implementant.

Com a qüestions ètiques, es troben certes dificultats en la diversificació de recursos i en l'aproximació a respostes més encarades a l'atenció individualitzada. Per a cobrir les necessitats dels menors cal disponibilitat d'accés a diferents tipus de recursos: centres de menors, famílies d'acollida, adopcions i centres d'acompanyament a l'etapa adulta.

Els recursos existents cobreixen les necessitats de subsistència bàsiques, però no passa el mateix amb les socioeducatives, on s'observa una manca de recursos i d'acompanyament que propicien la dificultat en la integració d'aquests menors a la comunitat i en la millora de les condicions de vida.

Partint de la necessària integració a la comunitat es valora de manera molt positiva la possibilitat d'accés a entitats educatives, formatives i associacions culturals i esportives, com altres associacions socioculturals. La gestió de les emocions és una dificultat que es repeteix en els menors de manera transversal en els territoris d'arribada, per tant també és una necessitat emergent per donar resposta a aquesta vulnerabilitat.

Totes les línies d'acció amb les seves respectives unitats didàctiques, donen resposta a les expectatives plantejades al principi del projecte. La coherència entre les necessitats detectades i prioritzades i la resposta d'aquestes mitjançant el plantejament dels objectius generals del treball, de les diferents línies d'acció i les diverses unitats didàctiques ha estat present en tot moment.

La realització d'aquest projecte ha estat il·lusionant i gratificant malgrat el gran esforç realitzat. El fet d'haver creat el propi projecte ja supera totes les expectatives. Es vol implementar, i anar adquirint les possibles propostes de millora i, arribar a tenir un impacte més gran en l'evolució i benestar dels joves MENA un cop han complert la majoria d'edat.

# 10. Bibliografia

---

Adoratius-SICAR (2017). *Situación de los niños, niñas y adolescentes víctimas de trata de seres humanos y tráfico ilícito de migrantes en España*. Informe alternativo 2017 al Comité de Derechos del Niño. Barcelona.

Ajuntament de Barcelona. (2017). Marc normatiu de la protecció dels menors d'edat estrangers no acompanyats. Generalitat de Catalunya: Departament de Treball, Afers Socials i Famílies. Direcció General d'Atenció a la Infància i Adolescència. Recuperat el 24 de gener del 2019, des de [https://acciosocial.org/wp-content/uploads/2017/12/INFORME-MENORS-NO-ACOMPANYATS-A-CATALUNYA\\_FINAL\\_-2017.pdf](https://acciosocial.org/wp-content/uploads/2017/12/INFORME-MENORS-NO-ACOMPANYATS-A-CATALUNYA_FINAL_-2017.pdf)

Ajuntament de Manresa. (2009). *Pla d'inclusió social: Manresa Inclusió*. Manresa. Recuperat el 24 d'abril del 2019, des de [http://www.manresainclusio.cat/pla\\_complet.pdf](http://www.manresainclusio.cat/pla_complet.pdf)

Alcántara, J.A. (1993). *Como educar la autoestima*. Barcelona: CEAC.

Ander-Egg, E. i Aguilar, J. (1995). *Diagnóstico social. Conceptos y metodología*. Buenos Aires: Lumen.

Associació Catalana de Municipis (2016). *Els plans d'inclusió social. Concepte i guia d'elaboració, implementació i avaluació*. Barcelona.

Bilbeny, N. (2010). *Què vol dir integració? Nouvinguts i establerts a les nacions europees*. Barcelona: La Magrana.

Branden, N. (1995). *Los seis pilares de la autoestima*. Barcelona: Paidós. ISBN: 978-84-493-0144-5.

Càritas Diocesana de Barcelona. (2013). Recuperat el 2 de gener del 2019, des de <https://caritas.barcelona/>

Catalunya. Decret 143/2007, Currículum educació secundària obligatòria, Annex 1. Servei d'ordenació curricular. *Diari oficial de la Generalitat de Catalunya (DOGC)*, 14 de setembre del 2007, núm. 4915. 1-19. Recuperat el 31 de maig del 2019,

des de  
[http://xtec.gencat.cat/web/.content/alfresco/d/d/workspace/SpacesStore/0020/6ef56df3-3ab8-431b-bbf8-9cfc3f1208a5/curriculum\\_secundaria\\_competencies\\_basiques.pdf](http://xtec.gencat.cat/web/.content/alfresco/d/d/workspace/SpacesStore/0020/6ef56df3-3ab8-431b-bbf8-9cfc3f1208a5/curriculum_secundaria_competencies_basiques.pdf)

Catalunya. Decret 205/2015, de 15 de setembre, del règim d'autorització administrativa i de comunicació prèvia dels serveis socials i del Registre d'Entitats, Serveis i Establiments Socials. *Diari oficial de la Generalitat de Catalunya*, 17 de setembre de 2015, núm. 6958. Recuperat el 8 de març del 2019, des de [https://www.acra.cat/decret-205-2015-de-15-de-setembre-del-règim-d-autorització-administrativa-i-de-comunicació-prèvia-dels-serveis-socials-i-del-registre-d-entitats-serveis-i-establiments-socials\\_186307.pdf](https://www.acra.cat/decret-205-2015-de-15-de-setembre-del-règim-d-autorització-administrativa-i-de-comunicació-prèvia-dels-serveis-socials-i-del-registre-d-entitats-serveis-i-establiments-socials_186307.pdf)

Catalunya. Llei 1/1996, de 10 de gener, d'assistència jurídica gratuïta. *Butlletí Oficial de l'Estat (BOE)*, 12 de gener de 1996, núm. 11. Recuperat el 12 de març del 2019, des de <https://www.cicac.cat/wp-content/uploads/2014/04/L-1-1996-assistencia-juridica-gratuita.pdf>

Catalunya. Llei 14/2010, del 27 de maig, dels drets i les oportunitats en la infància i l'adolescència. *Diari oficial de la Generalitat de Catalunya*, 26 de maig de 2010, núm. 5641, p. 92-141. Recuperat el 8 de març del 2019, des de <https://www.parlament.cat/document/nom/TL115.pdf>

Comisión de las Comunidades Europeas. (2007). *Comunicación de la Comisión al Parlamento Europeo, al Consejo, al Comité Económico y Social Europeo y al Comité de las Regiones – Una política común de inmigración*. Brusel·les. COM (2007) 780 - final.

Cónsola, M. (20 de novembre de 2017). L'arribada dels MENA: Estem atenent les necessitats del col·lectiu des d'una mirada global i empàtica?. *Diari digital de l'acció social a Catalunya*. Recuperat el 23 d'abril del 2019, des de <https://www.social.cat/opinio/7428/larribada-dels-mena-estem-atenent-les-necessitats-del-collectiu-des-duna-mirada-global-i-e>

Constitució Espanyola. (1978). Congrés dels diputats.

Coopersmith, S. (1967). *The antecedents of self-esteem*. San Francisco: W. H. Freeman & Co.

De Lucas, J. i Torres, F. (2002). *Inmigrantes: ¿cómo los tenemos? Algunos desafíos y (malas) respuestas*. Madrid: Talasa Ediciones SL, p. 49-73. ISBN: 84-88119-91-7

Delle, L. y Galarraga, N. (5 de febrero de 2018). La segunda travesía de los niños valientes de las pateras. *El PAÍS*. Recuperat el 10 de març del 2019, des de [https://elpais.com/internacional/2018/02/01/actualidad/1517498963\\_849249.html](https://elpais.com/internacional/2018/02/01/actualidad/1517498963_849249.html)

Departament de Treball, Afers Socials i Famílies. (2015). *Pobresa i inclusió social*. Barcelona: Generalitat de Catalunya. Recuperat el 15 de febrer del 2019, des de [http://treballiaferssocials.gencat.cat/ca/ambits\\_tematicos/pobresa\\_i\\_inclusio\\_social/](http://treballiaferssocials.gencat.cat/ca/ambits_tematicos/pobresa_i_inclusio_social/)

Doble Equipo. (2013). Recuperat el 15 de febrer del 2019, des de <https://www.dobleequipovalencia.com/inclusion-e-integracion-10-diferencias/>

Enciclopèdia catalana. (1980). Definició major d'edat. Recuperat l'11 de gener del 2019, des de <https://www.enciclopedia.cat/EC-GEC-0192375.xml>

Erikson, E. (1972). *Sociedad y Adolescencia*. Buenos Aires: Paidós.

Espanya. Carta de los derechos fundamentales de la unión europea. *Diario Oficial de las Comunidades Europeas*, 18 de diciembre de 2000, núm. 364. Recuperat el 18 de febrer del 2019, des de [http://www.europarl.europa.eu/charter/pdf/text\\_es.pdf](http://www.europarl.europa.eu/charter/pdf/text_es.pdf)

Estado de la nación. (2012). *Equidad e integración social*, 87, capítulo 2.

Fondo Andaluz de Municipios para la Solidaridad Internacional (FAMSI). (2000). Las fronteras de exclusión son amplias y diversas. Recuperat el 20 de març del 2019, des de <http://www.andaluciasolidaria.org/que-hacemos/inclusion-social>

Fundació Concepció Juvanteny. (2017). *Programa Integral de Suport a la Majoria d'Edat*. Recuperat el 15 de gener del 2019, des de [http://www.fundacio-c-juvanteny.org/uploads/pdfs/memorias/2017/Majoria%20Edat\\_2017\\_ca.pdf](http://www.fundacio-c-juvanteny.org/uploads/pdfs/memorias/2017/Majoria%20Edat_2017_ca.pdf)

Fundación Raíces. (2014). *Sólo por estar solo. Informe sobre la determinación de edad en menores migrantes no acompañados*. Recuperat el 10 de gener del 2019, des de <http://www.fundacionraices.org/wp-content/uploads/2014/05/SOLO-POR-ESTAR-SOLO.pdf>



Generalitat de Catalunya (2009). *Pla per a la llengua i la cohesió social. Educació i convivència intercultural*. Barcelona: Generalitat de Catalunya, Departament d'Educació.

Generalitat de Catalunya. (2009). *Recomanacions del Síndic de Greuges en polítiques públiques a la infància i adolescència. Pla director d'infància i adolescència de Catalunya*. Recuperat el 26 de gener del 2019, des de [http://treballiaferssocials.gencat.cat/web/.content/03ambits\\_tematicos/07infanciaiadolescencia/politiques\\_i\\_plans\\_actuacio/pdiac/06\\_documento\\_resultant/documentos/arxius\\_pdf/recomanacions\\_sindic.pdf](http://treballiaferssocials.gencat.cat/web/.content/03ambits_tematicos/07infanciaiadolescencia/politiques_i_plans_actuacio/pdiac/06_documento_resultant/documentos/arxius_pdf/recomanacions_sindic.pdf)

Generalitat de Catalunya. (2015). *Competències bàsiques de l'àmbit lingüístic. Llengua catalana i llengua castellana. Identificació i desplegament a l'educació primària, 2a edició revisada i actualitzada*. Barcelona: Generalitat de Catalunya, Departament d'Ensenyament. Recuperat el 31 de maig del 2019, des de <http://ensenyament.gencat.cat/web/.content/home/departament/publicacions/colleccions/competencies-basiques/primaria/prim-linguistic-ca-es.pdf>

Generalitat de Catalunya. (2015). *Competències bàsiques de l'àmbit d'educació en valors. Educació en valors socials i cívics*. Barcelona: Generalitat de Catalunya, Departament d'Ensenyament. Recuperat el 7 de juny del 2019, des de <http://ensenyament.gencat.cat/web/.content/home/departament/publicacions/colleccions/competencies-basiques/primaria/prim-educacio-valors.pdf>

Generalitat de Catalunya. (2017). *Projecte de Convivència i Èxit educatiu*. Barcelona: Generalitat de Catalunya, Departament d'Ensenyament.

Generalitat de Catalunya. (2018). *Competències bàsiques de l'àmbit personal i social. Identificació i desplegament a l'educació secundària obligatòria*. Barcelona: Generalitat de Catalunya, Departament d'Ensenyament. Recuperat el 31 de maig del 2019, des de <http://ensenyament.gencat.cat/web/.content/home/departament/publicacions/colleccions/competencies-basiques/eso/eso-ambit-personal-social.pdf>

Gómez, I. (25 de septiembre de 2018). Cuando los menores extranjeros no son el problema. *Agenda pública: El País*. Recuperat el 27 de gener del 2019, des de <http://agendapublica.elpais.com/cuando-los-menores-extranjeros-no-son-el-problema/>

Institut Obert de Catalunya (IOC). (2010). *Serveis socioculturals i a la comunitat. Habilitats socials. Informe Delors de la Comissió Internacional sobre l'Educació per al Segle XXI*. (1a ed). Barcelona: Generalitat de Catalunya, Departament d'Ensenyament. Recuperat el 16 de maig del 2019, des de [https://ioc.xtec.cat/materials/FP/Materials/1752\\_EDI/EDI\\_1752\\_M08/web/html/WebContent/u2/a2/continguts.html](https://ioc.xtec.cat/materials/FP/Materials/1752_EDI/EDI_1752_M08/web/html/WebContent/u2/a2/continguts.html)

Lorenzo, J. M. (2007). *Autoconcepto y autoestima, conocer su construcción*. Cieza.

Meneses, J.; Rodríguez, D. (2011). *El qüestionari i l'entrevista*. Universitat Oberta de Catalunya (UOC). Recuperat el 20 de maig del 2019, des de [http://femrecerca.cat/meneses/files/pid\\_00157591-1.pdf](http://femrecerca.cat/meneses/files/pid_00157591-1.pdf)

Ministerio de Educación, Cultura y Deporte, Subdirección General de Cooperación Internacional. (2002). *Marco común europeo de referencia para las lenguas: aprendizaje, enseñanza, evaluación* (1a ed). Madrid: COEDITAN. Recuperat el 20 de maig del 2019, des de [https://cvc.cervantes.es/ensenanza/biblioteca\\_ele/marco/cvc\\_mer.pdf](https://cvc.cervantes.es/ensenanza/biblioteca_ele/marco/cvc_mer.pdf)

Monbourquette, J. (2008). *Estrategias para desarrollar la autoestima* (2a ed). Buenos Aires: Bonum Editorial.

Palaudàrias, J. (2002). *Escola i immigració estrangera a Catalunya: la integració escolar*. Girona: Papers, 66, p.199-213.

Peláez, P. (2018). Estado de la cuestión sobre los derechos de los MENAS en España: entre la protección y el abandono. *Revista de Educación Social*, 27, Julio-Diciembre. ISSN: 1698-9007. Recuperat el 18 de febrer del 2019, des de <http://www.eduso.net/res/winarcdoc.php?id=1158>

Polítiques europees d'immigració. (2011). Recuperat el 20 de maig del 2019, des de [https://www.diba.cat/c/document\\_library/get\\_file?uuid=65b7f5a5-8fea-4a22-8735-1a0b142bf2b9&groupId=1295730](https://www.diba.cat/c/document_library/get_file?uuid=65b7f5a5-8fea-4a22-8735-1a0b142bf2b9&groupId=1295730)

Quiroga, V.; Alonso, A.; Armengol C. (2005). *Rutas de pequeños sueños*. Barcelona: Fundació Pere Tarrés.

Quiroga, V.; Alonso, A.; Sòria M. (2010). *Sueños de bolsillo. Menores migrantes no acompañados en España*. Barcelona: Fundació Pere Tarrés.

Roca, E. (2014). *Como mejorar tus habilidades sociales*. (4a ed). Valencia: ACDE Ediciones.

Rogers, C. (1968). *Le Développement de la Personne*. Traducido de la obra "On becoming a person". París: Bordas.

Rojas, E. (2007). *¿Quién eres?* Madrid: Ediciones Temas de Hoy. ISBN: 978-84-8460-573-7, p. 330-331

Rosenberg, M. (1965). *Society and the Adolescent Self-Image*. New Jersey: Princeton University Press.

Sàlvia, J. (2019). Moviments migratoris. Estris: *Revista d'educació en el lleure*, 225, p.13. Barcelona: Fundació Pere Tarrés. ISSN: 1699-1486

Samper, S; Moreno, R i Alcalde, R. (2006). *Polítiques locals d'integració a la província de Barcelona. Actuacions dels serveis municipals davant de les demandes de la població estrangera*. Barcelona: ICPS-CIL i Diputació de Barcelona.

Sánchez, C. (2008). Piràmide de Maslow. Recuperat el 23 d'abril del 2019, des de <https://www.flickr.com/photos/carmesanchezmartin/2545261398/in/photolist-72rc7X-DEoJBZ-E47A5Z-g1ebzs-h4pQRm-bvgnAK-e5YfMF-4BEUzK-3fCi79-3be5et-4SV8xd-RhnqeP-Erjb99-5w1JhJ-a4Ahkb-3biySW-KaNU5r-dsGejW-59cS3L-a3SZR9-p9nBbn-2dNro56-NLP7oo-25bgmfN-24WDy2n-25b99Ve-KFtE4D-ygKX4y-cmNpoU>

Save The Children. (2016). *Infancias invisibles: Menores extranjeros no acompañados, víctimas de trata y refugiados en España*. Madrid: Dubidú estudio. M-20155-201.

Sòria, M. (31 de gener de 2018). Menors migrants, entre la precarietat i la invisibilitat. *Ara.cat*. Recuperat el 20 de març del 2019, des de [https://www.ara.cat/opinio/montse-soria-menors-migrants-precarietat-invisibilitat\\_0\\_1953404662.html](https://www.ara.cat/opinio/montse-soria-menors-migrants-precarietat-invisibilitat_0_1953404662.html)

UNICEF (2016). *Glossari sobre migració, asil i refugi. Passaport d'humanitat: Els drets dels infants migrants i refugiats*. Cooperació espanyola.

Universitat Ramon Llull. (2015). *Mètodes de treball universitari*. Barcelona: Universitat Ramon Llull.

Vilà, R.; González, O.; López-Dávila, E.; Velasco, A. (2013). El paper de la llengua catalana en la inclusió dels i les joves estrangers a Catalunya. *Temps d'Educació*, 44, p.155-175. Universitat de Barcelona.

Vilar, J. (2010). De la planificació a la programació. Instruments metodològics per al disseny de les intervencions socioeducatives. El disseny de la intervenció. *Revista Educació Social*, 3.