

PROJECTE D'INTERVENCIÓ PSICOSOCIAL

DONES UNIDES PEL CANVI

Creació d'un Grup d'Ajuda Mútua amb les supervivents de violència sexual derivada del conflicte armat intern a Guatemala.



Alumne: Gemma Julián Vilanova.

Tutora: Dra. Marta Ausona Bieto.

Assignatura: Treball final de grau.

Grau: Treball Social.

Any acadèmic: 2019-2020.

Data dipòsit: 21/05/2020.

RESUM

DONES UNIDES PEL CANVI:

Creació d'un Grup d'Ajuda Mútua amb les supervivents de violència sexual derivada del conflicte armat intern a Guatemala.

La proposta d'intervenció que es planteja en el següent projecte consisteix en la creació d'un Grup d'Ajuda Mútua, per tal de contribuir en el procés de sanació de dones supervivents de violència sexual durant el conflicte armat que es va produir a Guatemala del 1960 al 1996. Per aquest motiu, el projecte s'estructura a partir de dues línies estratègiques relacionades amb la promoció del suport mutu i la formació de les facilitadores, que es desenvoluparan mitjançant una metodologia participativa. Com a conclusió s'obté, que perquè les supervivents puguin reconciliar-se amb el seu passat i el seu dolor, és necessari tornar a construir la xarxa social malmesa des de l'amor, la solidaritat i l'afecte.

Paraules clau: Grup d'Ajuda Mútua, violència sexual, participació, teixit social i sanació.

RESUMEN

MUJERES UNIDAS POR EL CAMBIO:

Creación de un Grupo de Ayuda Mutua con las supervivientes de violencia sexual producida en el conflicto armado interno en Guatemala.

La propuesta de intervención que se plantea en el siguiente proyecto consiste en la creación de un Grupo de Ayuda Mutua, para contribuir en el proceso de sanación de mujeres supervivientes de violencia sexual durante el conflicto armado que se produjo en Guatemala del 1960 al 1996. Por este motivo, el proyecto se estructura a partir de dos líneas estratégicas relacionadas con la promoción del apoyo mutuo y la formación de las facilitadoras, que se desarrollaran mediante una metodología participativa. Como conclusión vemos que para que las supervivientes puedan reconciliarse con su pasado y su dolor, es necesario volver a construir la red social dañada des del amor, la solidaridad y el afecto.

Palabras clave: Grupo de Ayuda Mutua, violencia sexual, participación, red social y sanación.

ABSTRACT

WOMEN UNITED FOR CHANGE

Creation of a Mutual Aid Group with the survivors of sexual violence produced in the internal armed conflict in Guatemala,

The intervention proposal raised in the following project consists of the creation of a Mutual Aid Group to contribute to the healing process of women survivors of sexual violence during the armed conflict that occurred in Guatemala from 1960 to 1996. For this reason, the project is structured in two strategic lines relating to the mutual support promotion and the facilitators training, which will be developed using a participatory methodology. As a conclusion, it can be seen that it is necessary to rebuild the damaged social network of love, solidarity and affection, so that the survivors can reconcile with their past and their pain.

Key words: Mutual Aid Group, sexual violence, participation, social network and healing.

ÍNDIX

1. Introducció.....	6
2. Marc teòric.....	8
2.1. Construcció del conflicte.....	8
2.1.1. Violència.....	8
2.1.2. Conflictes.....	12
2.1.3. Violència sexual en conflictes armats.....	14
2.2. Cultura de la pau com a estratègia reconciliadora.....	19
2.2.1. Conceptualització de la pau.....	20
2.2.2. Estratègies reconciliadores.....	25
2.3. Grup d'Ajuda Mútua.....	28
2.4. Intervenció psicosocial des del Treball Social.....	32
3. Diagnòstic.....	36
3.1. Anàlisi de la realitat.....	36
3.2. Delimitació de la problemàtica.....	43
3.3. Detecció de necessitats i prioritats.....	50
4. Formulació del projecte.....	53
5. Pla de treball.....	55
5.1. Planificació de les activitats.....	55
5.1.1. Línia d'acció 1: Promoció del suport mútu.....	55
5.1.2. Línia d'acció 2: Formació de les facilitadores.....	59
5.2. Metodologia.....	63
5.3. Temporalització.....	68
5.4. Gestió del projecte.....	69
5.4.1. Organització interna.....	69
5.4.2. Relacions externes.....	70
5.4.3. Promoció i difusió.....	72

6. Recursos i finançament.....	73
6.1. Recursos.....	73
6.2. Pressupost i vies de finançament.....	75
7. Avaluació.....	78
7.1. Indicadors d'avaluació.....	82
7.2. Instruments d'avaluació i temporalització.....	84
7.3. Valor del projecte.....	86
8. Sostenibilitat.....	88
9. Conclusions.....	89
10. Bibliografia.....	92

ÍNDIX DE TAULES I FIGURES

Taula 1.- Resolucions de l'ONU relacionades amb la violència sexual.....	18
Taula 2.- Total de població per sexes.....	37
Taula 3.- Autoidentificació ètnica en l'àmbit nacional.....	38
Taula 4.- Classificació dels actes de violació sexual.....	45
Taula 5.- Descripció de l'estructura de la primera línia d'acció.....	58
Taula 6.- Descripció de l'estructura de la segona línia d'acció.....	61
Taula 7.- Descripció dels recursos materials.....	74
Taula 8.- Resum del pressupost. Relació entre les despeses i els ingressos.....	75
Taula 9.- Descripció detallada de les despeses del pressupost.....	76
Taula 10.- Descripció detallada dels ingressos del pressupost.....	77
Figura 1.- Triangle de la violència de Galtung.....	11
Figura 2.- Piràmide poblacional.....	37

1. INTRODUCCIÓ

El projecte que es desenvoluparà en les següents pàgines tracta d'abordar a grans trets, la problemàtica de la violència sexual derivada del conflicte armat que hi va haver a Guatemala del 1960 al 1996. Concretament, es va detectar la necessitat de dissenyar una intervenció psicosocial, després de l'observació participant i la immersió de la persona promotora d'aquest projecte en la realitat d'una comunitat situada al nord de Guatemala (no s'especificarà el seu nom per respectar el principi de confidencialitat); en la qual es va veure que malgrat que la violència sexual era un fet que havien viscut algunes de les seves habitants, no se n'havia parlat mai obertament del tema.

Constatant els relats de les supervivents amb la informació extreta a partir de fonts documentals, es va veure que el llegat de les dones s'ha silenciado històricament. En el marc del conflicte bèl·lic es van produir nombroses vulneracions als drets humans, però en particular, les dones van rebre diferents agressions que anaven més enllà de l'acte en si, ja que atemptaven contra la seva sexualitat i la seva dignitat com a persones.

Vist que la violència sexual es va dur a terme com a part de la política contrainsurgent, perquè danyant i usurpant el cos de la dona, enviaven un missatge a l'enemic i a la comunitat de la qual formava part. Van ser molt forts el dolor i les repercussions que va tenir tota aquesta problemàtica en la vida de les dones, agreujats pel fet que en trobar-se en un context d'impunitat i d'inseguretat, l'única opció fos optar pel silenci.

Malgrat que hagi passat el temps, el record de les vivències s'ha quedat impregnat en el seu cos i en la seva persona, per aquest motiu és necessari dur a terme un procés sanador que es fonamenti en el suport mutu i la solidaritat entre les participants perquè puguin reconciliar-se amb la seva història i puguin rehabilitar de nou el seu cos i l'espai comunitari.

Per tot el que s'ha comentat, la proposta que planteja el projecte és la creació d'un Grup d'Ajuda Mútua que sigui estable en el temps amb les supervivents de violència sexual que viuen a la mateixa comunitat. Per aquest motiu, podem dir que les beneficiàries directes del projecte seran les dones supervivents que hi participin, en les quals s'estableix que podran ser un mínim de 8 i podent arribar a ser 20 com a màxim, perquè sigui viable el funcionament del grup; a més la pròpia comunitat tindrà el paper de beneficiària indirecta, ja que també es nodrirà del projecte.

Inicialment per posar en marxa el grup, aquest comptarà amb el suport i seguiment d'una Treballadora Social, que serà procedent del mateix departament del Petén on s'ubica la intervenció. Cal afegir, que el propi grup escollirà a dues persones que el dinamitzaran i que faran el rol de facilitadores.

Hem de tenir en compte que la intervenció psicosocial que durà a terme la professional estarà basada en el model crític radical (altrament anomenat model crític o model radical), a raó que les supervivents són un agent actiu i protagonistes del seu propi procés de canvi. Especialment, la ideologia que primarà serà la del feminisme comunitari antipatriarcal, en treballar el rol que se'ls va assignar com a "gènere inferior" i estigmatitzat per la seva problemàtica, per tal de tornar a ocupar l'espai comunitari des de nous referents basats en l'amor i l'afecte. Tenint en tot moment present una mirada reflexiva envers els estudis de la pau i seguint una metodologia participativa.

Sobre les línies estructurals del projecte, podem observar que comença amb el marc teòric el qual fonamenta de manera científica i tècnica el disseny de tota la intervenció; per aquesta raó, inicialment analitza teòricament la problemàtica de la violència sexual, a continuació s'emmarca la intervenció en l'àmbit de la cultura de la pau i després s'explica en què consisteix el Grup d'Ajuda Mútua i com serà el plantejament des del Treball Social.

Seguidament, s'explicarà el diagnòstic on s'analitza el context social, s'exposa la problemàtica a abordar i s'especifiquen les necessitats i prioritats que s'han d'atendre amb el projecte. Aquí es dona pas, a la formulació de la proposta que es desenvoluparà en l'apartat del pla de treball, el qual es dividirà la planificació de les activitats en dues línies estratègiques: la promoció del suport mutu i la formació de les facilitadores. A més, dins del pla de treball també trobarem la descripció de la metodologia participativa que s'utilitzarà, un esquema amb la temporalització i la gestió de l'organització interna i externa del projecte.

Tot seguit, es mostraran els recursos necessaris per a la implementació del projecte, juntament amb el pressupost i les vies de finançament que permetran sostenir-lo. Llavors, es formularà l'avaluació que es realitzarà en les diferents etapes del projecte amb els seus indicadors i instruments d'avaluació i especificant alguns aspectes relacionats amb els judicis de valor del disseny que s'ha fet de la proposta d'intervenció. Finalment, es descriuran les mesures a tenir en compte perquè el projecte sigui sostenible al llarg del temps i tingui continuïtat, per acabar exposant les conclusions i les fonts bibliogràfiques emparades.

2. MARC TEÒRIC

El present projecte d'intervenció enfocat des del Treball Social es fonamenta en el marc teòric que es desenvoluparà en els següents subapartats, els quals s'han estructurat seguint un esquema deductiu que parteix inicialment de la definició de la problemàtica de la violència sexual en conflictes armats, fent una recerca exhaustiva pel que fa a les arrels de la violència i dels conflictes.

A continuació, es parlarà de l'àmbit de la cultura de la pau com a estratègia reconciliadora per adquirir mecanismes, que permetin avançar des de la situació de conflicte a un estat de pau, com a marc conceptual a partir del qual formular tota la intervenció.

Finalment, per fonamentar la pràctica s'explicarà la significació del Grup d'Ajuda Mútua, la creació del qual és el principal objectiu d'aquest projecte; i en última instància, s'especificarà quin és el paper de la Treballadora Social en tot aquest plantejament. Malgrat que s'hagi dividit en diferents eixos el marc teòric, en alguns apartats s'interrelacionaran els conceptes per establir vincles entre ells i configurar un plantejament teòric amb sentit.

2.1. CONSTRUCCIÓ DEL CONFLICTE

Per tal de poder analitzar la problemàtica sobre la violència sexual en conflictes armats, és important que abans d'entrar de ple en el tema, es mostrin dues temàtiques que caracteritzen aquest fenomen. Primerament, es definirà el terme de violència en totes les seves accepcions per veure que l'acció violenta va més enllà del dany en si que es produeix. Seguidament, es parlarà dels conflictes, de les seves característiques i de les diverses tipologies en què es classifiquen, per acabar centrant-nos en els conflictes armats en ser l'escenari en el qual es produeix la problemàtica aquí plantejada. Per acabar, es tractarà el tema de la violència sexual, concretament aquella que es produeix durant o després d'un conflicte armat.

2.1.1. VIOLÈNCIA

Abans de centrar-nos en el concepte de violència, en un primer moment, cal distingir aquest terme del d'**agressivitat**, i per fer-ho utilitzarem la distinció que estableixen Iborra i Sanmartín (2011), la qual és la següent:

La agresividad es una conducta innata que se despliega de manera automática ante determinados estímulos y que, asimismo, cesa ante la presencia de inhibidores muy específicos. La violencia, por su parte, es una agresividad alterada, principalmente por la acción de factores socioculturales que le quitan el carácter automático y la vuelven una conducta intencional y dañina (p.22).

Per tant, podem dir que amb la violència el que preval més és l'ambient i no tant l'aspecte biològic com en l'agressivitat. Per aquesta raó, la **violència** serà tota conducta, ja sigui per acció o per omisió, que causi o que pugui causar un dany de manera intencional.

Sanmartín (2006) estableix una classificació sobre les diferents tipologies de violències en funció de l'acció, el dany causat, l'agressor, la víctima i el context en el qual té lloc. A continuació, es mostrarà aquesta classificació:

- **Tipus d'acció:** la violència podrà ser exercida per una acció que causi dany però també per una omisió d'una determinada conducta que era necessari portar-la a terme i que el fet de no realitzar-la comporta un dany, com és el cas de les negligències.
- **Tipus de dany:** el dany que es causa per mitjà d'una acció o omisió violenta pot ser físic, psicològic, econòmic i/o sexual.
- **Tipus d'agressor:** les característiques de la persona que comet l'acció o omisió i els motius pels quals succeeix varien en cada cas, per això es podran diferenciar entre les diverses tipologies segons si es tracta de violència juvenil, terrorisme o de la violència psicopàtica i organitzada.
- **Tipus de víctima:** la relació entre agressor i víctima determinarà la tipologia de violència de la qual es tracta, sobretot pel que fa a aquells col·lectius que tradicionalment han comptat amb una major vulnerabilitat; l'autor afirma que aquests col·lectius acostumen a ser el de la gent gran, els infants i les dones.
- **Context:** segons on es produeixi el dany variarà la denominació que rep la violència. Per exemple, podem enumerar-ne alguns casos: violència domèstica, violència escolar (*bullying*), violència a la feina (assetjament sexual i *mobbing*), violència al carrer, violència cultural i conflictes armats, els quals passarem a explicar en el següent apartat al ser un dels eixos del projecte.

Johan Galtung (2016), un dels investigadors més reconeguts dins del camp de la cultura de la pau, va elaborar amb relació a aquest àmbit, una altra classificació de la violència que la divideix en tres tipologies: la directa, l'estructural i la cultural. L'autor assenyala que en l'estudi de la pau és molt important començar per definir aquests aspectes que fan referència a la violència, per poder establir posteriorment una perspectiva més global que sigui adient a les problemàtiques que es volen abordar. Per aquesta raó, tot seguit es desenvoluparà la classificació establerta per Galtung.

En primer terme, la **violència directa** és el dany que es manifesta de manera perceptible i que tant pot ser físic, verbal com psicològic. Dins d'aquesta tipologia de violència trobem primerament, la mort i les mutilacions que són fets que atempten contra la supervivència de les persones; seguidament, relacionades amb la privació de benestar hi podem relacionar l'assetjament, la misèria, la des-socialització i la repressió. Galtung classifica com a violència directa aquestes últimes formes de violència, ja que les persones van morint lentament d'una forma o l'altra.

En segon terme, la **violència estructural** és la que *“deja marcas no sólo en el cuerpo humano, sino también en la mente y en el espíritu”* (Galtung, 2016, p.153). Calderón (2009) en el seu estudi sobre la teoria dels conflictes de Galtung, afegeix que es tracta d'una violència que es troba immersa en els sistemes polítics, socials i econòmics de les societats, en quan a forma organitzativa i de relació, que influeix en les persones que en formen part ocasionant-los perjudicis, i en els casos més greus desencadena a la violència directa.

Hem de tenir en compte, que l'estructura del sistema de l'Estat pot establir relacions de dominació, tant en l'àmbit polític com econòmic, que porten a l'explotació dels seus individus per mitjà de la privació en la formació de la consciència i l'exercici de la mobilització social. També s'atempta contra les necessitats d'identitat i de llibertat dels éssers humans, a través de l'adoctrinament i l'alienació. Entenent per adoctrinament, el fet d'implantar una ideologia creada per elits d'opinió de manera hegemònica; i per alienació, la dissociació de les persones respecte al seu teixit social, perquè no hi hagi corrents de pensament discordants del de les elits, que promoguin una mobilització en contra.

En darrer terme, la **violència cultural** és la que es refereix a aquells aspectes simbòlics de la cultura, que serveixen per legitimar o justificar la violència que es produeix de forma directa i/o estructural, a partir de la interiorització de diferents aspectes culturals en la psique dels

individus. Concretament, parlem d'aspectes culturals i no de la cultura en si mateixa, ja que segons l'autor si parléssim de cultures violentes estaríem estereotipant-les i per evitar-ho, sorgeix el concepte de violència cultural. Aquesta forma de violència es materialitza en la ideologia, la religió, l'art, el llenguatge i la ciència empírica que formen part d'una cultura.

Lligada a la violència cultural, trobem el terme utilitzat per Pierre Bourdieu, anomenat **violència simbòlica**. Aquest concepte fa referència a la relació social caracteritzada per la violència que produeix el dominador, de manera indirecta i que es mou en l'inconscient de la persona que és dominada; per tal que la persona que és sotmesa, de manera involuntària sigui còmplice del seu propi sotmetiment. L'autor afegeix que *"la violència simbòlica es esa violència que arranca sumisiones que ni siquiera se perciben como tales apoyándose en unas expectativas colectivas, en unas creencias socialmente inculcadas"* (Bourdieu, 1999, p.173).

Respecte a la relació que s'estableix entre els tres principals tipus de violència, Galtung (citat per Calderón, 2009) la representa per mitjà del **triangle de la violència** en el qual, la violència directa es troba al vèrtex superior per tractar-se de la major manifestació de violència i de l'atemptat contra els drets humans, i per ser la més visible. Pel que fa a la violència cultural i l'estructural, es troben a la base perquè són el sòl a partir del qual germinen les agressions com a resultats de les ideologies i la configuració de l'estructura social. En altres paraules, la violència directa correspon a la part d'un iceberg que sobresurt a la superfície, mentre que les altres dues tipologies de violència es troben en la part inferior que no és visible però que té un gran pes en el dany que s'ocasiona.



Figura 1.- Triangle de la violència de Galtung. Teoria del conflictes. Calderon, 2009.

Malgrat que s'utilitzi aquesta forma per representar la seva teoria, cal puntualitzar que les relacions que s'estableixen entre les diferents tipologies poden variar i no sempre segueixen els mateixos patrons, tot dependrà de la configuració del cicle de violència que es generi en cada cas particular.

2.1.2. CONFLICTES

Tal com exposa Ware (2007), el **conflicte** és quelcom natural en l'ésser humà, ja que cadascú segons diversos factors com les creences, els desitjos i les necessitats que té, persegueix uns determinats objectius que poden produir tensió amb altres individus si són oposats. Aquest enfrontament d'aspiracions, com a mínim entre dues parts, es pot produir en diferents àmbits:

- **Conflicte personal:** és el que s'ocasiona en la pròpia psique de la persona.
- **Conflicte interpersonal:** és el desacord que té lloc entre individus
- **Conflicte comunitari:** és la discòrdia que es produeix entre grups determinats de persones que estan configurats en forma de comunitats, organitzacions, departaments, etc.
- **Conflicte internacional:** és l'enfrontament entre Estats i coalicions d'Estats.

A més, Galtung en la seva teoria sobre els conflictes (citada per Calderón, 2009) estableix tres elements que s'han d'identificar per poder delimitar bé el terme de conflicte: les actituds, el comportament i la contradicció. Les primeres, les **actituds**, són els aspectes que fan referència a la percepció que es té sobre l'altra persona, fet que motiva els estigmes que es creen entre les diferents parts, que acaben configurant a l'altre com a "l'enemic" en alguns casos. A continuació, trobem el **comportament**, el qual són les accions que es poden observar que duu a terme cada part amb relació a l'altra, tant poden ser actuacions constructives com destructives i violentes. Finalment, la **contradicció** és l'eix principal sobre el qual el conflicte es manifesta, atès que és un o diversos aspectes en els quals les parts difereixen.

En el panorama actual, Ware (2007) afirma que malgrat que segueixen havent-hi conflictes entre Estats, el que més predomina són les guerres civils o altrament anomenades conflictes intrafronterers. Alguns factors que desencadenen aquests conflictes són la reivindicació de necessitats lligades a l'autodeterminació, la justícia, la seguretat i la representació política; aquesta mostra de rebuig i de necessitat de canvi és el que acaba modificant una determinada conjuntura. Encara que també poden haver estat provocats els conflictes per la violació de drets humans; per la injustícia marcada per desigualtats socials, culturals, econòmiques i/o estructurals; i per la privació de drets bàsics o drets abstractes relacionats amb la llibertat.

Molts autors han definit el concepte de conflicte sota diferents perspectives, i en aquest apartat ens centrarem a exposar-ne dues, atès que són les que es relacionen més directament

amb l'objecte del projecte. Per una banda, la perspectiva negativa que lliga els conflictes amb la violència i la guerra, i per altra banda, la perspectiva de transformació vinculada a la teoria dels conflictes de Galtung.

Per començar a definir els conflictes des de la seva **perspectiva negativa**, podem guiar-nos per la definició de conflicte proposada per Fernández-Ríos (1999), la qual el relaciona amb l'obtenció de poder i amb l'exercici de conductes perjudicials entre les parts. Per tant, entendrem per conflicte el que s'exposa tot seguit:

La existencia de dos o más participantes individuales o colectivos que, al interactuar, muestran conductas internas o externas incompatibles con el fin de prevenir, obstruir, interferir, perjudicar o de algún modo hacer menos probable o menos efectiva la acción de uno a través de la del otro, como consecuencia observable de una incompatibilidad subjetiva de metas, valores, posiciones, medios, estrategias o tácticas que implican el ejercicio del poder del uno sobre otro en un ambiente de ausencia, libre interpretación o transgresión de normas (p.32).

Conseqüentment, s'estableix entre les parts una relació de competència i de lluita pel poder, en la qual si s'afegeix l'element de la violència, pot desencadenar a un conflicte armat dins d'un mateix Estat o entre diferents Estats. En el present estudi, ens centrarem en els **conflictes armats** interns o també anomenats guerres civils; per delimitar el concepte, utilitzarem la definició proposada per Fisas (2004) citat per Valencia, Gutiérrez i Johansson (2012), la qual ens diu el següent:

Entendemos por conflicto armado todo enfrentamiento protagonizado por grupos de diversa índole, tales como fuerzas militares, regulares o irregulares, grupos armados de oposición, grupos paramilitares o comunidades étnicas o religiosas que, con armas u otros medios de destrucción, y organizados, provocan más de cien víctimas en un año a través de actos intencionados, sea cual sea su justificación. La cifra de cien muertes es, por supuesto, un indicador que debe relativizarse en función de otros elementos, como la población total del país y el alcance geográfico del conflicto armado, así como el nivel de destrucción generado y los desplazamientos forzados de población que conlleva (p.155).

Aquesta definició estableix les bases que ens permetran establir com a conflicte armat aquell enfrontament que es produeix per uns agents determinats i que les seves conseqüències són

devastadores en diferents àmbits, però sobretot tenen una gran repercussió perquè ocasionen la mort a un gran nombre de persones.

Després de la Segona Guerra Mundial els conflictes armats intraestats han estat els més predominants, a causa que s'ha modificat la relació entre països i Estats, pel sorgiment d'organitzacions internacionals que modulen les seves interaccions. Tot i així, malgrat que s'hagin modificat els objectius dels conflictes armats, les tècniques utilitzades per cometre la violència i els mètodes de finançament, aquesta problemàtica segueix persistint en l'actualitat. En l'apartat sobre la conceptualització de la pau, es passarà a definir més detalladament el concepte de guerra, en ser termes que mantenen una interrelació específica.

Pel que fa a la **perspectiva positiva** del conflicte, en l'estudi elaborat per Calderón es mostra la teoria que formula Galtung sobre els conflictes, donant més importància al seu potencial com a font de canvi, seguint el següent principi: *“Una teoría de conflictos, no sólo debe reconocer si los conflictos son buenos o malos; esta deberá fundamentalmente ofrecer mecanismos para entenderlos lógicamente, criterios científicos para analizarlos así como metodologías (creatividad, empatía y noviolencia) para transformarlos”* (Calderón, 2009, p.67).

Tot això, ho haurem de tenir en compte en tots els nivells en els quals les persones interactuen, ja sigui en grups d'individus com en l'àmbit més global de les societats. Haurem de partir des d'una perspectiva científica que integri diferents disciplines, en analitzar els conflictes com a font d'oportunitat i de canvi. Aquests seran estudiats com a fets estructurals i inherents a la naturalesa de l'ésser humà, i com a resultat d'una situació esdevinguda a causa de la incompatibilitat d'objectius, que finalitzarà en una transformació de la situació inicial.

2.1.3. VIOLÈNCIA SEXUAL EN CONFLICTES ARMATS

La violència contra les dones s'ha efectuat al llarg de la història, tant en conflictes bèl·lics, com en l'àmbit domèstic. Atès que ens trobem immersos en un sistema patriarcal que condiona la relació i la consideració dels individus que en formen part. En aquest context, tradicionalment a les dones se'ls ha adjudicat una posició ideològica inferior respecte la de l'home, desencadenant en la falsa creença que concep a la dona com a propietat masculina en el marc privat i públic de la societat, i que porta a la pretensió d'exercir control sobre el seu cos i la seva sexualitat.

La violència sexual és una greu violació dels drets humans; concretament Herrera (2017) exposa que la **violència sexual** és un atac, abús i/o invasió del cos de les dones, sense ser possible el consentiment de dues parts que es troben en una posició d'igualtat. A causa del fet que es tracta d'un fenomen que té unes arrels ideològiques que van més enllà del subjecte que comet l'acte en si i que es legitimen per mitjà del sistema patriarcal. Segato (2014) i Aguilar-Fulchiron (2000) citats per Herrera (2017) ho il·lustren de la següent manera:

La violación no es una anomalía de un sujeto solitario sino un mensaje de poder y apropiación pronunciado en sociedad, una práctica asentada en una pedagogía de la crueldad en torno a la cual gravita todo el edificio del poder sobre los cuerpos de las mujeres. Así, la violación se convierte [...] en el hecho supremo de la cultura patriarcal: la representación de la supremacía masculina y el ejercicio del derecho de posesión y uso de la mujer como objeto de placer y destrucción (p.408).

Malgrat que en aquest fragment de l'article es parli de la violació com a forma de violència sexual, també es reconeixen altres **categories** que es classificarien com a formes d'aquesta tipologia de violència. Alguns exemples serien els següents:

- Violació en grup.
- Violació per submissió química.
- Assetjament sexual.
- Mutilació genital i violència obstètrica.
- Embaràs, esterilització o avortament forçats.
- Prostitució forçada, i esclavitud i tortura sexual.
- Matrimoni forçat.
- Abús sexual o femicidi en sèrie.

Encara que en aquest projecte ens centrarem en la violència sexual que es produeix en conflictes armats, Herrera (2017) remarca que en règims democràtics i en societats de "pau" també hi té lloc, tant en el si de la família com en l'àmbit comunitari; com a conseqüència de l'hegemonia patriarcal, que és la que ho legitima i afecta a tots els subjectes de la societat. Per aquesta raó, l'autora afirma que la violència sexual no es produeix de manera aïllada, sinó que

és una constant històrica perpetuada per diferents actors com a instrument de control, que ens porta a entendre-la com una expressió més de la violència estructural.

Això ens porta a «*entender el continuum que lleva de la violencia sexual en contextos de “paz” a su uso en contextos de “guerra”*» (Villellas, 2010, p.7). En contextos d'alta violència com és el cas dels conflictes armats, la violència sexual s'utilitza com a arma i estratègia de guerra en un entorn on el teixit social està trencat i les condicions de vida es troben en els límits de la màxima vulnerabilitat. Malgrat que és un fet que s'ha donat en tots els escenaris bèl·lics al llarg de la història, és un fenomen que s'ha mantingut silenciats i segons Herrera (2017), és en l'actualitat quan s'està fent més visible. No és fins als anys noranta quan la violència sexual és considerada com un crim de guerra a partir dels conflictes armats produïts en la regió dels Balcans i el genocidi de Rwanda.

La violència sexual en el marc de la guerra, s'utilitza com a mètode per sotmetre, terroritzar i humiliar tant individualment a les dones a les quals s'infringeix, com de manera col·lectiva a les comunitats de les quals formen part, perquè transmeten un missatge de poder i de dominació a l'enemic. Per tant, no només s'exerceix un control sobre el cos femení, el qual és concebut com a propietat masculina i de la societat, sinó que també s'estén el control sobre la comunitat a la qual pertanyen a causa del què representa a nivell simbòlic el cos de la dona.

Aguilar (2006) afirma que la violència sexual que es duu a terme en els conflictes armats, té unes repercussions més greus en transgredir-se els límits de les dones tant en l'àmbit corporal com en l'emocional, ja que s'atempta contra les necessitats d'autonomia personal, seguretat i de control de la pròpia vida en circumstàncies d'extrema vulnerabilitat. Els motius que porten als agressors a transgredir aquests límits no són necessàriament l'obtenció del plaer o de la satisfacció sexual, sinó que van més lligats al que es comentava amb anterioritat sobre infringir dominació i control, per humiliar a l'enemic.

Tot seguit, enumerarem alguns dels **actes de violència sexual** comesos per actors armats, desmobilitzats, paramilitars, agents de l'ordre públic o combatents de la guerrilla en el marc dels conflictes armats (Herrera, 2017):

- Violacions sexuals múltiples, massives i/o dutes a terme amb dones privades il·legalment de la seva llibertat.
- Vexacions o actes humiliants i degradants com per exemple despullar-se en públic.

- Esclavitud sexual en els destacaments, en els quals a part de les tasques domèstiques les dones havien d'oferir serveis sexuals.
- Mutilació dels òrgans sexuals femenins de les dones torturades i violades.
- En el cas de les embarassades, mutilació dels fetus.

Diez (2007) destaca que les conseqüències que tenen aquests actes de violència sexual en les dones són diverses, sobretot pel que fa a l'afectació que produeixen en la seva salut mental al llarg del cicle vital. Per exemplificar-ho, algunes **conseqüències** concretes són les següents: embarassos no desitjats, malalties de transmissió sexual, pèrdua o afectacions en la capacitat reproductiva, debilitació i pèrdua del vincle amb el teixit social i la comunitat, aïllament, estigmatització, viduïtat i orfanat.

A més, cal remarcar tal com diu Herrera (2017), que encara que no es visibilitzés la problemàtica de la violència sexual en el transcurs de les guerres, en acabar el conflicte armat aquesta tipologia de violència no cessa, atès que en trobar-se en una situació d'inseguretat i d'impunitat en el marc de la societat, els actes de violència sexual segueixen efectuant-se i fins i tot poden incrementar.

Des de fa temps, el Dret Internacional Humanitari ha fet referència a la violència sexual en conflictes armats, però no ha estat fins a la creació de la Cort Penal Internacional amb l'Estatut de Roma, l'any 1998, que es categoritza dins dels crims contra la humanitat, crims de guerra i també pot estar inclosa dins de la classificació de crim de genocidi. Els autors Villellas, Urrutina, Royo i Villellas (2016), ho concreten amb la següent explicació:

[...], els actes de violència sexual poden constituir crims de guerra si es cometen en el context d'un conflicte armat i estan associats a aquest, i crims contra la humanitat si formen part d'un atac generalitzat o sistemàtic dirigit contra la població civil i si el perpetrador té coneixement que aquesta conducta formava part de manera rellevant de l'atac. La violència sexual també pot constituir un crim contra la humanitat quan forma part de la política d'un govern, o d'atrocitats comeses, tolerades o condonades per un govern, una autoritat de facto o un grup armat organitzat (p.12).

Pel que fa a les **mesures jurídiques** adoptades per l'Organització de les Nacions Unides (d'ara endavant ONU), hi ha designat un representant especial del Secretari General de l'ONU que és la figura encarregada d'atendre tot el que faci referència a la violència sexual en el

marc dels conflictes. A més, en el Consell de Seguretat d'aquest ens internacional, s'han aprovat diferents resolucions que vetllen per combatre la impunitat d'aquests actes contra la població civil, majoritàriament femenina. Per mostrar de manera esquematitzada les diferents resolucions que s'han aprovat des del Consell de Seguretat de l'ONU, relacionades amb la temàtica del present projecte, es formula la següent taula:

Taula 1.- Resolucions de l'ONU relacionades amb la violència sexual.

Nombre de la resolució:	Any d'aprovació:	Contingut:
Resolució 1325¹	2000	S'estableix l'agenda sobre dones, pau i seguretat per vetllar per a la protecció dels drets de les dones en els conflictes armats.
Resolució 1820²	2008	Es realitzen compromisos respecte a l'agenda aprovada de dones, pau i seguretat, posant especial èmfasi en la violència sexual.
Resolució 1888³	2009	En les tres resolucions s'especifiquen els compromisos adquirits per protegir a la població civil en els conflictes armats, sobretot les dones i les nenes que són les més afectades per la violència sexual en aquests contextos.
Resolució 1960⁴	2010	
Resolució 2108⁵	2013	

Font: elaboració pròpia (2020) a partir de la informació extreta en les diferents resolucions.

¹ Resolución 1325. Consejo de Seguridad de las Naciones Unidas, Nueva York, 31 de octubre de 2000.

² Resolución 1820. Consejo de Seguridad de las Naciones Unidas, Nueva York, 19 de junio de 2008.

³ Resolución 1888. Consejo de Seguridad de las Naciones Unidas, Nueva York, 30 de septiembre de 2009.

⁴ Resolución 1960. Consejo de Seguridad de las Naciones Unidas, Nueva York, 16 de diciembre de 2010.

⁵ Resolución 2106. Consejo de Seguridad de las Naciones Unidas, Nueva York, 24 de junio de 2013.

2.2. CULTURA DE LA PAU COM A ESTRATÈGIA RECONCILIADORA

Al llarg de la història s'han formulat diferents reflexions sobre la temàtica de la pau, però no va ser fins uns anys després de la Primera Guerra Mundial als Estats Units, que es comença a analitzar des d'una perspectiva de caràcter científic per aportar-li més validesa. D'aquesta manera, es construeix el paradigma de la investigació per a la pau i la resolució de conflictes, que té com a principal objecte d'estudi la pau i pretén ser una eina que, a través del seu anàlisi epistemològic, ofereixi alternatives i solucions a les problemàtiques dels éssers humans (Muñoz, 2001).

Cal tenir present, que en l'actualitat encara no hi ha un consens sobre alguns dels aspectes que pertanyen en aquest àmbit, així com la manera d'anomenar pròpiament al camp d'estudi; atès que es tracta d'un àmbit creat i produït per l'activitat humana, com passa amb la major part de les ciències socials i en funció de les circumstàncies podrà variar tant l'objecte d'estudi com la percepció i l'anàlisi que se'n fa d'aquest.

Al llarg de la història de la humanitat, els individus i els grups que conformaven aquests, han passat per processos de socialització en els quals han dut a terme diferents comportaments guiats per un seguit de valors i objectius per tal de satisfer les seves necessitats. És per mitjà d'aquests processos en els quals sorgeixen actituds vinculades a la solidaritat, la cooperació i l'altruisme perquè l'ésser humà pren consciència de si mateix i reconeix els altres (López i Muñoz, 2000).

Els anteriors autors afirmen que des dels inicis de l'espècie s'han desenvolupat experiències pacífiques, que malgrat no tenir un gran reconeixement, han deixat una empremta en el llenguatge, entès com a mecanisme de comunicació i d'expressió del pensament, per aquesta raó tenim una paraula per anomenar al fenomen de la pau.

Tanmateix, en la història de la humanitat ha predominat més la visió negativa del conflicte que ha desencadenat a la pràctica de la competitivitat i l'individualisme per sobre dels valors pacifistes. Això es veu en el pensament de Thomas Hobbes el qual segons els autors López i Muñoz (2000), encapçala una perspectiva que:

A través de los principios de la desconfianza y la competición interpretan el comportamiento de la especie humana como una conducta antisocial [...]. Sus propuestas del contrato social representan el acuerdo para no aniquilarse mutuamente ante la peligrosidad de las condiciones de partida (p.50).

Conseqüentment, es posa la mirada en la lluita per la supervivència i no en buscar alternatives cooperatives que afavoreixin el desenvolupament humà.

Tot seguit, es desenvoluparà amb més detall el significat del terme de pau i la relació que té aquesta amb els conflictes bèl·lics, ja que després d'una guerra l'ideal seria encaminar-se cap a un estat de pau. Per aquesta raó, s'exposaran diferents estratègies reconciliadores basades en la cultura de la pau, que a través del mètode de la noviolència cerquen vies per avançar cap a l'establiment i el manteniment de la pau.

2.2.1. CONCEPTUALITZACIÓ DE LA PAU

El concepte de pau s'ha formulat de diferents formes en funció del moment històric, el context social i els interessos de les persones que han afavorit el seu desenvolupament. És per això, que per entendre el significat del terme hem de fer referència a les seves diverses accepcions.

Per poder delimitar el concepte de pau, Norberto Bobbio en el seu llibre anomenat *El problema de la guerra y las vías de la paz* (1981), distingeix dues tipologies bàsiques a les quals pot fer referència el terme, les quals són: la pau interna i la pau externa. L'autor exposa el següent:

En su acepción más general “paz” (o cese, solución, etc.) de un conflicto, por “paz interna” se entiende la ausencia (o cese, etc.) de un conflicto entre comportamientos o actitudes del mismo actor [...]; por “paz externa”, la ausencia (o cese, etc.) de un conflicto externo, donde por “externo” se entiende un conflicto entre individuos o grupos diversos (p.158).

Amb això podem observar que la **pau interna** és la que es troba dins d'un mateix i l'associem a l'àmbit de la moral i la consciència. En canvi, com que la **pau externa** té a veure amb els deures que tenim envers els altres, segons l'autor equival a l'àmbit del dret i de la legislació. Concretament, afirma que en el camp de la investigació per a la pau, l'accepció que s'utilitza és la darrera mencionada, atès que fa referència a la finalització dels conflictes entesos com a “guerra”.

Tenint en compte la pau des de la seva perspectiva externa, Harto de Vera (2016) a partir de les idees exposades per Rappaport, analitza les diverses definicions del concepte de pau

elaborades en diferents moments històrics en el context occidental. Per una banda troba que, en els diccionaris es defineix per exclusió, és a dir, tal com diu l'autor: «*La paz se define por contraste con otros estados y situaciones de "no paz". La paz es la ausencia de la "no paz"*» (p.122). Per altra banda, hi ha un contrast amb la definició publicada en el *Random House Dictionary* (1983) citada per Harto de Vera (2016), en la qual la pau és un estat normal d'un territori, en la qual es pot arribar a partir d'un acord que permeti acabar amb els enfrontaments i hostilitats.

En aquestes dues vessants de la definició del mateix mot, podem observar que s'han formulat estretament vinculades al concepte de guerra. Harto de Vera afirma que hi ha una relació conceptual desigual entre la terminologia de **guerra i pau**, en la qual el terme que domina sobre l'altre és el de guerra. Per aquesta raó, podem plantejar la relació que s'estableix entre els dos conceptes, des de dues vessants diferenciades, entenent-la com un *continuum* o com una relació d'oposició excloent.

En la primera perspectiva, la pau s'assimila al fet polític i la guerra a l'àmbit militar, estipulant que el nexa entre ambdues és el poder i que per això, són **extrems d'un mateix continuum** o fenomen. És a dir, que s'entén que la relació que s'estableix entre guerra i pau es formula com un continu en el qual els dos termes refereixen a comportaments humans que a través de diferents mètodes i estratègies persegueixen unes determinades finalitats, que en darrer terme el que acabarà important és l'apropiació del poder.

En la segona perspectiva, s'estableix una **relació d'oposició excloent** en la qual es conceben de forma diferenciada la guerra i la pau. Per delimitar concretament el terme de guerra s'utilitzen dues tipologies de criteris: els qualitius i els quantitius. Primerament, en el **criteri qualitatiu** preval més la naturalesa del fenomen en si i els seus trets definitoris; en funció de les característiques que es destaquen en l'anàlisi del fenomen, trobarem la distinció de dues possibles categories que defineixen el concepte des d'una vessant legal-formal o sociopolítica.

Per un costat, en la **definició legal-formal** l'eix principal d'anàlisi recau en la sobirania, per aquest fet es defineix la guerra com l'enfrontament d'unitats polítiques sobiranes que mitjançant la violència tracten d'arreglar els seus desacords. Per l'altre costat, en la **definició sociopolítica** s'amplia la concepció del fenomen el qual es defineix com l'enfrontament entre dos grups organitzats de persones que s'alcen de forma hostil l'un contra l'altre fent ús de la força armada durant un període de temps determinat. En aquesta accepció podem veure com

s'amplien els subjectes enfrontats, això ho reflecteix Johnson (1935) citat per Harto de Vera (2016) amb la següent afirmació: “*un conflicto armado entre grupos de población entendidos como unidades orgánicas, como razas, tribus, Estados o unidades geográficas menores, partidos religiosos o políticos, clases económicas*” (p.128).

Respecte al **criteri quantitatiu**, la guerra es defineix en base a xifres i altres elements mesurables a partir de la informació estadística recollida sobre els conflictes. Un dels autors més rellevants en usar aquest criteri és Richardson citat per Harto de Vera (2016), el qual el 1960 elabora l'obra *Arms and Insecurity y Statistics of Deadly Quarrels*, en la qual classifica en funció del nombre de morts els diferents conflictes bèl·lics. D'aquesta manera, estipula que perquè una lluita mortal es pugui anomenar guerra s'hi han de produir al voltant d'uns mil morts.

A part, cal afegir que Bobbio (1981), coincidint amb el que exposa Harto de Vera sobre la consideració de la pau com el terme dèbil enfront de la visió de la guerra com a terme fort, afegeix algunes característiques de la idea que tenim sobre la guerra:

Las connotaciones más frecuentes de “guerra” son estas tres: la guerra es, a) un conflicto, b) entre grupos políticos respectivamente independientes o considerados tales, c) cuya solución se confía a la violencia organizada. Se está en presencia de una situación de conflicto cada vez que las necesidades o los intereses de un individuo (o de un grupo) no pueden satisfacerse sino en detrimento de otro individuo (o grupo) (p.163).

A més, agrega que com a conflicte la guerra suposa l'ús de la força física organitzada que s'exerceix de forma intencional per assolir un efecte determinat en benefici dels desitjos de la persona que la duu a terme i sense el consentiment de la persona que la rep com a subjecte passiu. Per tant, entenent la pau com a no-guerra es fa una clara distinció entre el que és el conflicte (el qual no és descartat pel concepte de pau) i la guerra que exclou l'estat de pau.

La paz entendida como no-guerra puede definirse como el estado en que se encuentran grupos políticos entre los cuales no existe una relación de conflicto caracterizada por el ejercicio de una violencia duradera y organizada. De esto se deriva que: a) dos grupos políticos pueden estar en conflicto entre sí sin estar en guerra, ya que el estado de paz no excluye el conflicto, sino sólo el conflicto que se realiza mediante el ejercicio de la violencia duradera y organizada; b) dos grupos

políticos no deben considerarse en estado de guerra si en sus relaciones se verifican casos de violencia esporádica (Bobbio, 1981, p.164).

En aquest sentit, des de la perspectiva que vincula la definició de pau amb la no-guerra, podríem dir que s'emfatitza el concepte des d'una vessant negativa i es descarta segons l'autor, el punt de vista del terme especialment utilitzat en el llenguatge tècnic i jurídic. En observar una contraposició de conceptes, és important analitzar els inicis de la investigació per a la pau.

Històricament, després que la pau no comptés amb un reconeixement i estigués silenciada, s'inicia el camp d'estudi de la cultura de la pau des de la perspectiva negativa del terme, ja que només s'associava a l'absència de guerra; a mesura que va anar passant el temps i amb la proposta crítica de Galtung en la dècada dels seixanta es formula la visió de la pau positiva (López i Muñoz, 2000). En la dècada següent i fins al dia d'avui no s'acaba d'arribar a un consens entre els defensors de les dues perspectives, tot i així, es podria dir que un punt mig on es troben ambdues visions és en el terme de pau imperfecte. Tot seguit, es passaran a desenvolupar cada un dels termes esmentats.

En primer lloc, la defineixen en un començament com a **pau silenciosa**, atès que antigament no havia rebut gaire reconeixement. Alguns dels motius pels quals s'ha donat aquesta situació són que no ha estat fins en els darrers temps que s'ha creat un camp d'estudi específic sobre el tema; també que en la història s'ha donat més importància a la violència i a les seves diferents manifestacions, posant especialment l'èmfasi en els conflictes des de la seva vessant negativa i no des de l'aprenentatge que poden donar en el desenvolupament de les civilitzacions.

En segon lloc, és a partir de l'aparició de l'Estat quan incrementen les guerres i sorgeixen les condicions necessàries per al desenvolupament del concepte de pau com a camp d'estudi i d'anàlisi (Muñoz, 2001). Harto de Vera (2016) divideix els autors que parlen sobre la matèria des de dues perspectives diferenciades: la restringida i l'holística.

La primera caracterització de la pau en un sentit restringit o altrament anomenada **pau negativa**, fa referència a l'absència de conflicte i violència organitzada, sistemàtica i directa que es produeix de forma prolongada en el temps. Aquest enfocament és el més defensat pels investigadors nord-americans, els quals no inclouen de manera transversal en el camp d'estudi de la pau el tema de la justícia social i la seva vinculació amb els drets humans, perquè segons

argumenten seria massa extens. Per conseqüència, la pau tan sols es refereix a l'absència de guerra i de violència de manera directa.

La segona perspectiva, la de caràcter holístic, rep la denominació de **pau positiva**. Amplia l'anterior definició, ja que es refereix a l'absència de violència, sigui directa com indirecte o estructural. En aquest sentit sí que s'inclou la idea de la justícia social i de respecte envers els drets humans, cosa que fa que la pau emprengui la consideració d'una situació justa en la qual predominin els principis cooperatius en les relacions que s'estableixen entre els diferents grups humans. Els partidaris d'aquesta perspectiva són els investigadors europeus els quals defensen la idea, a diferència dels altres, que un estat de pau no és compatible amb una situació i/o conjuntura d'injustícia social.

Bobbio (1981) fa una altra diferenciació dels dos termes des d'uns altres paràmetres tècnics i jurídics, lligats amb el dret internacional a causa que serà l'ordenament que configurarà el context en el qual tindran lloc aquests estats de pau anteriorment mencionats.

En su sentido negativo la paz es un estado de cosas genérico (el estado de no-guerra); en su sentido positivo, la paz es un estado específico, previsto y regulado por el derecho internacional, un estado que resulta determinado luego de un acuerdo con el que dos estados cesan las hostilidades y regulan sus relaciones futuras. "Hacer la paz" significa no sólo poner punto final a las hostilidades o no hacer más la guerra, sino también instaurar un estado jurídicamente regulado que tiende a tener una cierta estabilidad (p.164).

En darrer terme, la **pau imperfecte** és un concepte que pretén englobar sota la perspectiva del conflicte totes les experiències i definicions de pau ja explicades. Muñoz (2001) ofereix la següent definició de pau imperfecte:

Podríamos agrupar bajo la denominación de paz imperfecta a todas estas experiencias y estancias en las que los conflictos se han regulado pacíficamente, es decir en las que los individuos y/o grupos humanos han optado por facilitar la satisfacción de las necesidades de los otros, sin que ninguna causa ajena a sus voluntades lo haya impedido (p.14).

Seguint amb la definició de l'autor, podem observar que aquest concepte acull totes les accions que es duguin a terme en favor de la pau, malgrat que es produeixin en contextos de conflictes o violència, sempre per afavorir el desenvolupament de les capacitats dels grups

humans. D'aquesta manera, dins de la seva significació engloba els dos termes de pau positiva i pau negativa, per tal de buscar alternatives pacífiques que sorgeixin tant de l'anàlisi de les manifestacions de la violència directa, com de l'estudi dels mecanismes que permeten reduir la violència estructural (Harto de Vera, 2016).

2.2.2. ESTRATÈGIES RECONCILIADORES

Per poder-nos encaminar cap a una construcció real de la pau, hi ha un seguit de plantejaments que haurem de tenir en compte a l'hora d'elaborar propostes reconciliadores i de resolució pacífica de conflictes. Primerament, s'exposarà el mètode de la noviolència com a forma d'encarar els conflictes sense recórrer al dany entre les parts; a continuació, el seguiran les diferents estratègies que permeten l'establiment de la pau després d'un conflicte.

En primer lloc, la **noviolència**, s'ha interpretat de maneres diferents, des dels autors que la consideren una eina per lluitar contra les injustícies que es produeixen en el si de les societats, com els que la consideren una forma de viure. Concretament, ens centrarem a parlar de la noviolència com a eina de transformació social pels nous moviments socials, seguint en la línia de l'obra d'Ortega i Pozo (2005). Aquests autors defineixen el terme a partir de la proposta de Cascón, la qual consisteix a afirmar que la noviolència és el rebuig de la violència en totes les seves vessants, ja sigui directa com estructural, per promoure canvis en les bases de la societat de manera radical i positiva.

En el mètode de la noviolència la finalitat d'aconseguir la pau coincideix amb els mitjans i les tècniques que s'utilitzen per aconseguir-la, ja que té com a principi rector el rebuig de la violència com a arma de guerra per resoldre els conflictes (Capitini, 2010). Per enumerar alguns exemples, dins de les tècniques de la noviolència serien la no-col·laboració, l'objecció de consciència i la desobediència civil.

En segon lloc, en l'article de Valencia et al. (2012), s'afirma que hi ha diferents propostes respecte a l'obtenció d'una pau "negociada" en els conflictes armats; els quals poden finalitzar de cinc maneres diferents:

- **Acords de pau:** les parts confrontades pacten de manera explícita la pau, atès que no veuen necessari l'ús de la violència, ni de la força física.

- **Victòria militar:** una de les parts enfrontades en el conflicte bèl·lic aconsegueix “guanyar” a l’altra part.
- **Acords bilaterals:** cada part estableix un alto al foc per la seva banda, però no s’estableixen solucions a les causes que van originar el conflicte.
- **Situació de pau no explícita:** s’assoleix una situació similar a la dels acords de pau, ja que les parts acaben amb la violència, però no es declara la pau de forma explícita, com en el cas dels acords de pau pròpiament dits o en el de la victòria militar.
- **Altres:** situacions en les quals s’acaba amb el conflicte amb altres formes que no estan recollides en els anteriors subapartats.

En aquest projecte ens centrarem en la pau negociada que s’aconsegueix mitjançant els acords de pau. Concretament, entenent per **pau negociada** el que es proposa a continuació:

La negociación, omnipresente en todas las actividades humanas, es básicamente la acción por la cual uno o más actores en conflicto optan por ceder parte de sus intereses en función de preservar parte de ellos y de evitar el coste de mantener la tensión entre ellos (López i Muñoz, 2000, p.48).

Cal tenir present que en els acords de pau es firmarà la negociació d’una pau que podrà estar establerta a partir de les formes següents (Valencia et al., 2012):

- **Negociació:** els representants oficials de cada part enfrontada en el conflicte mantenen converses on exposen la seva visió i les seves demandes, per buscar d’aquesta manera un pacte mutu en el qual estiguin d’acord les diferents parts. En la recerca de l’acord tant es poden utilitzar tècniques competitives com cooperatives i malgrat que poden comptar amb un tercer que els ajudi en l’establiment de la pau, no és una condició indispensable la seva participació.
- **Conciliació:** es produeix quan les parts no han arribat a cap acord pel seu compte, ja que tenen interessos oposats i necessiten la figura d’un tercer (conciliador) que faciliti el debat entre les parts perquè elles mateixes trobin les vies per solucionar el seu conflicte.

- **Mediació:** les parts exposen els seus interessos i busquen un consens amb l'ajut d'un tercer que intervé com a agent neutral i de manera directa i implicada en el procés de negociació per arribar a un acord que satisfaci a les dues parts.
- **Arbitratge:** davant d'un conflicte es demana a un agent neutral i imparcial (àrbitre) que decideixi sobre la finalització dels enfrontaments, tenint en compte, que les parts hauran de respectar i fer efectives les decisions que estableixi aquest tercer.
- **Tècniques mixtes:** són les tècniques en les quals es vinculen diferents formes de resolució de conflictes. Un exemple podria ser la mediació amb el fet de demanar l'opinió no vinculant a un tercer especialista imparcial.

2.3. GRUP D'AJUDA MÚTUA

La intervenció que es pretén realitzar en el present projecte amb les supervivents de violència sexual després d'un conflicte armat, és la que està relacionada amb la creació d'un **Grup d'Ajuda Mútua** (GAM). Com a punt de partida, agafarem la definició proposada per Roca i Villalbí (1991), la qual és la següent:

Els grups d'ajuda mútua són petites reunions de persones que s'ajunten de forma voluntària per ajudar-se mútuament i assolir un propòsit especial. En general, estan formats per persones que tenen un mateix problema o que es troben en una mateixa situació conflictiva, i que s'han associat lliurement i sense supervisió de cap professional extern per assistir-se a fi de satisfer una necessitat comuna, per superar un problema, per aconseguir canvis socials i/o personals (p.11).

Ródenas (1996), remarca el fet que malgrat en les trobades del Grup d'Ajuda Mútua no hi participin de forma directa els professionals del **Treball Social**, tenen un paper clau a l'hora de fomentar la tasca del grup de manera tècnica, ja que és una eina d'intervenció grupal que promou canvis en les persones usuàries de manera eficaç. Atès que s'estableix una relació d'ajuda entre la persona i el grup, en la qual la clau de l'ajut consisteix en la interacció entre els diferents participants, els quals fan propostes i comparteixen opinions respectant en tot moment que serà cada persona la que acabarà decidint el que vol fer en el seu procés personal dins del grup.

En el GAM els individus aprenen a adquirir responsabilitats, a posar en pràctica destreses per a la presa de decisions, a desenvolupar una escolta activa i una actitud de suport envers la resta de membres del col·lectiu; en definitiva, es forma una xarxa de suport mutu emocional que té efectes en el creixement personal i maduratiu de la persona.

Segons la mateixa autora (Ródenas, 1996), trobem que malgrat que cada grup un cop estigui format determinarà quins són els seus objectius específics, de manera generalitzada podem enumerar quatre **objectius dels GAM** que són els més comuns:

1. Proporcionar suport psicològic als diferents components del grup.
2. Millorar les relacions socials de les persones participants.
3. Informar sobre el problema i els recursos existents relacionats amb aquest.
4. Portar a terme el rol de grup de pressió, en els casos en els quals és necessària una reivindicació social.

Martín, Rivera, Morandé i Salido (2000), afegixen als objectius anteriorment mencionats que el GAM no serveix únicament per reduir els símptomes o el malestar que els provoca una determinada problemàtica als seus membres, sinó que també contribueix a la millora de l'autoestima, la integració social, l'acceptació i a la posada en pràctica d'habilitats socials.

El GAM serà beneficiós per tot el que s'ha comentat, sempre que, es respectin els tres **principis** descrits per Sampietro i Matas (2018):

- **Horitzontalitat:** totes les participants han viscut una experiència en comú relacionada amb la mateixa problemàtica, que els portarà a parlar del tema amb la resta de companyes per promoure el suport i l'empatia entre elles. Totes les aportacions respecte a les vivències viscudes comptaran per igual, ja que és un espai sense jerarquies, ni professionals.
- **Voluntarietat:** l'assistència i la participació en el grup són voluntàries, vist que d'aquesta manera es fomenta el compromís en formar part del grup, que genera un clima de confiança i fa que es mantinguin actituds d'interès pel que s'està fent. A més, no s'obliga a ningú a parlar, cadascú es lliure d'expressar-se o d'estar només escoltant les aportacions de les companyes; atès que es respecta que totes som diferents i necessitem els nostres temps per sentir-nos còmodes per expressar-nos.
- **Respecte:** com que preval una apreciació d'igualtat entre les membres del grup, cadascuna pot expressar la seva opinió sense por a ser jutjada, perquè es parteix de la idea que no hi ha una única opinió vàlida ni unificada com a grup, sinó que el que els enriqueix és la diversitat d'idees. Serà primordial adoptar una actitud d'escolta activa que serà la base del suport emocional que rebran les participants, juntament amb la comprensió i l'empatia.

En el funcionament dels GAM, tal com esmenta Ródenas (1996), malgrat que totes les membres del grup es troben en una situació d'igualtat i les seves aportacions tenen el mateix pes davant d'aquest, com que no hi ha una persona que dirigeixi el grup, serà important l'establiment de diferents rols. L'autora proposa que el grup esculli una persona que faci de **facilitadora**, la qual farà de moderadora en les trobades del grup i potenciarà les diferents interaccions, perquè totes puguin tenir el seu espai per expressar-se i ser escoltades. A més, serà el punt d'unió entre el grup i l'exterior, en cas de necessitar algun suport per part d'un

professional, serà la que demanarà informació i la traspasarà al grup o també podrà estendre les demandes internes del grup cap a altres agents externs quan sigui necessari.

Seguint amb la línia del que s'ha comentat en l'anterior paràgraf, en l'article de Martín et al. (2000), es fa referència a la figura de facilitador designant-la com a monitora i afegeixen que seria interessant que la desenvolupessin dues persones perquè suposa molt esforç i dedicació i d'aquesta manera la càrrega es comparteix. Atès que assignen a la figura de monitora les tasques de ser la **consultora** com a transmissora d'informació respecte a la problemàtica que els afecta; la **protectora** en casos de crisi i intervé quan no es respecten els principis del grup; el **punt d'enllaç** amb els i les especialistes sobre la problemàtica; i finalment, és un **model** d'expressió assertiva, d'escolta activa i de comprensió de les diferents participants.

Pel que fa a les **fases** per les quals anirà passant el grup al llarg del seu desenvolupament Domenech (1998) en reconeix cinc i les relaciona amb el rol que tindrà la professional del Treball Social en cada una d'elles. Seguidament es descriuran cada una de les fases:

- 1ª Fase.- Creació del grup d'autoajuda.** Es fa una difusió en el context concret on es voldrà posar en marxa el grup, per tal de captar les participants i s'anirà informant i donant a conèixer el projecte a través de contactes informals. La Treballadora Social durà a terme un rol d'informadora.
- 2ª Fase.- Primers contactes amb el grup.** Un cop s'han seleccionat les participants, es forma el grup i es fa una delimitació dels elements que el conformaran, és a dir, es fixen els objectius, es pacten les normes i es parla sobre el seu funcionament. La professional seguirà fent un rol d'informadora i de formadora del grup.
- 3ª Fase.- Acompanyament personal.** Quan el grup ja està constituït es treballa a partir de la metodologia participativa i es posen en pràctica diferents habilitats de comunicació per fer efectiva la tasca del grup. El rol que desenvoluparà la Treballadora Social serà de suport al grup.
- 4ª Fase.- Observació en el grup.** En aquesta fase el grup ja té molta autonomia i és el que realitza tota la tasca de presa de decisions, vist que ja no ho coordina la professional i és el propi grup el que s'autogoverna. Per anar deixant el grup, en aquesta fase la Treballadora Social fa d'observadora passiva.

5ª Fase. Fase externa o d'autodirecció. El grup ja és autònom i s'autogoverna plenament per ell mateix i malgrat que compti amb un seguiment extern per part de la professional que farà de supervisora i assessora externa, és el grup el que marca el seu propi camí.

Per acabar, s'exposaran les **normes** que han de respectar els Grups d'Ajuda Mútua segons Ródenas (1996), encara que cada grup de forma específica establirà les seves, a raó que quan les mateixes persones participants són les que estableixen els límits que hauran de respectar serà més efectiu el seu compliment, que si són estipulades i imposades des de l'exterior. Vegem doncs, alguns exemples de normes que ens proposa l'autora:

- L'accés al grup és voluntari i lliure, no es pot obligar a ningú a formar-ne part. Aquest accés sempre estarà obert a l'entrada de noves participants.
- El funcionament del grup és democràtic i per això les tasques i els rols s'escullen entre totes les membres participants.
- En totes les trobades ha de prevaldre un clima de confiança, de respecte i d'escolta activa sense judicis de valor.
- Confidencialitat respecte a les diferents opinions i apreciacions compartides en el grup.
- Puntualitat a l'hora d'assistir a les trobades del grup, per d'aquesta manera respectar el temps de tothom i poder seguir l'horari previst.
- Com que prevalen els principis del respecte no s'utilitzarà la violència, ni es consumiran drogues com el tabac o l'alcohol.

2.4. INTERVENCIÓ PSICOSOCIAL DES DEL TREBALL SOCIAL

Ander- Egg, el 1996 va exposar que el **Treball Social** és una activitat professional que contribueix a ajudar a individus, grups i comunitats per tal que puguin millorar la seva situació i les seves condicions de vida. Aquest principi és essencial per acompanyar a qualsevol persona usuària en el seu procés de millora que li permeti aconseguir un major benestar i incrementar la seva qualitat de vida.

Consegüentment, al llarg de tot el procés d'intervenció de la Treballadora Social en el projecte, serà molt important que tingui en compte la defensa dels drets i llibertats que té cada persona com a subjecte de dret que és, així com també contemplar el seu valor intrínsec i la dignitat que té com a ésser humà (Assemblea General de la FITS, 2014). Per fonamentar el plantejament d'aquesta intervenció, a continuació es relacionarà la doctrina del Treball Social amb l'àmbit de la cultura de la pau, s'exposarà el model crític feminista que se seguirà amb les usuàries i finalment, es descriurà el rol professional que tindrà la Treballadora Social envers el Grup d'Ajuda Mútua.

La disciplina del Treball Social es pot relacionar amb els **estudis de la pau** des del seu enfocament com a camp d'estudi que busca la transformació social des d'una perspectiva pacífica. Atès que els dos camps teòrics procedeixen de referents vinculats a les ciències humanes i com a tal, adopten un caràcter interdisciplinari que té com a base el valor fonamental de millorar les relacions humanes.

Per aquesta raó, vetllen per la promoció de la pau i els drets humans en contextos de conflicte, malgrat que les dues disciplines ho fan des de punts diferenciats; mentre la cultura de la pau se situa més des d'un camp d'investigació teòric al voltant de la pau, la treballadora social adopta un rol actiu com a mediatora per a la resolució de conflictes (Loaiza, 2015).

Cal puntualitzar, que tal com s'ha comentat amb anterioritat, en l'àmbit de la cultura de la pau, s'estudien els conflictes des de les seves diferents esferes i sempre adoptant una visió de gènere de manera transversal que es tindrà present en el projecte que tenim entre mans. Per aquest motiu, el model teòric que orientarà la intervenció des del Treball Social en aquest projecte serà el model crític.

Tal com menciona Viscarret (2007) el model de **Treball Social crític** ha estat fonamentat per diferents perspectives que donen suport a la idea de que la persona usuària no és culpable de les seves problemàtiques, ni de les seves circumstàncies vitals, sinó que les responsables de la

seva situació són les estructures socials i els orígens de la societat. Es tracta doncs, d'una intervenció alliberadora en la qual la base del procés de canvi és la persona com a agent actiu i protagonista d'aquest, des del moment en que pren consciència de la seva situació per poder-la transformar.

Concretament, seguint el mateix autor (Viscarret, 2007), l'enfocament que s'adopta en el present projecte dins del model crític és el del **Treball Social feminista**. Aquesta perspectiva analitza críticament el fet que les dones es troben en una situació d'opressió que té com a origen la configuració de l'estructura social i que això també afecta el desenvolupament de la tasca professional de les Treballadores Socials.

Consegüentment, es modifica l'antiga mirada d'estigmatització envers el gènere femení, per veure'l com a agent protagonista del canvi i no com a meres víctimes de la problemàtica en la qual s'han vist immerses a causa del context sociopolític en el qual pertanyen. És per aquest motiu, que per designar a les participants del projecte s'utilitzarà la paraula **supervivents** i no la de víctimes; entenent per supervivents aquelles persones que viuen una problemàtica i que en surten transformades gràcies a la seva actitud resilient.

És necessari afegir, que el marc ideològic en el qual es desenvolupa el Treball Social feminista és el que correspon al **feminisme comunitari antipatriarcal**. Aquest ha agafat molta força a Amèrica Llatina, on diferents activistes feministes conformen el moviment Abya Yala; una de les quals Cabnal (2010) en el seu article exposa que des del feminisme comunitari s'analitza la convivència que s'ha portat a terme en la comunitat partint de la vida tradicional dels pobles originaris indígenes.

Atès que cada poble originari té la seva pròpia cosmovisió i diferents pràctiques culturals, que s'han de preservar i dignificar com a llegat col·lectiu, per resignificar el territori històric i la configuració del rol que se li ha assignat tradicionalment a la dona. Per tant, en les intervencions psicosocials, s'haurà de vetllar per dur a terme un acte polític emancipatori que possibiliti una nova vivència entre la dona, el seu cos i el territori en el qual forma part.

Hem de tenir en compte que són molt importants els **processos de reconciliació** amb el passat per possibilitar un procés de transformació personal que es dugui a terme des d'una educació per a la pau amb perspectiva de gènere. Per concretar-ho, podem afegir el que deia Lederach (1998) citat per Loaiza (2015), que ens permet extrapolar-ho a la intervenció que es realitzarà amb les destinatàries del projecte.

La reconciliación representa un lugar, el punto de encuentro donde se pueden aunar los intereses del pasado y del futuro, la reconciliación como encuentro plantea que el espacio para admitir el pasado e imaginar el futuro son los ingredientes necesarios para reconstruir el presente. Para que esto suceda las personas deben descubrir formas de encontrarse consigo mismas y con sus enemigos, con sus esperanzas y con sus miedos (p.109).

El procés de canvi que experimentaran les usuàries es farà per mitjà de la seva participació en el **Grup d’Ajuda Mútua**, en el qual la Treballadora Social tindrà un paper clau encara que no assisteixi a les trobades del grup. Ródenas (1996) descriu el rol de la figura de la professional a través de sis funcions principals que desenvoluparà amb relació al GAM, les quals són les següents:

1. **Orientadora i facilitadora** del grup en els seus inicis. En la creació del grup la professional promou la seva formació i assisteix a les primeres sessions (l’autora en proposa unes quatre sessions aproximadament) i quan el grup ja és capaç de seguir funcionant sol deixa d’assistir-hi.
2. **Tècnica**. Quan el grup té dubtes sobre alguna de les temàtiques relacionades amb el seu “saber” com a professional li fan les consultes i aquesta els orienta i els informa de manera tècnica per exemple sobre com gestionar el dol, com dinamitzar el grup, les bases de la relació d’ajuda, etc.
3. **Moderadora**. La Treballadora Social intervindrà en els conflictes que sorgeixin en el grup quan aquest no sigui capaç de resoldre’ls i requereixi d’una persona de suport que faci de mitjancera entre les parts.
4. **Derivadora** de nous integrants. Si la professional té un bon coneixement del grup sobre quin problema tracten, com ho fan i quines són les seves necessitats, podrà fer derivacions de persones al grup amb més encert i així no derivar-les a teràpies individuals o teràpies grupals de caràcter terapèutic. Tot i així, malgrat que la professional faci la derivació, sempre serà la persona la que en última instància decidirà si hi participa o no atenint-nos al principi de voluntarietat del grup.
5. **Formadora** dels facilitadors. Com ja s’ha comentat en l’apartat anterior, les facilitadores són persones escollides pel mateix grup i desenvolupen una tasca diferenciada. Donada la importància de portar a terme de forma adient el seu rol, és

necessària una formació com a dinamitzadores del grup i aquests cursos de formació del voluntariat els porten a terme les Treballadores Socials.

6. **Participants** en el grup. En funció de les característiques del grup, la Treballadora Social també podria participar d'un GAM si les seves condicions així ho permeten.

3. DIAGNÒSTIC

Per poder formular el plantejament del projecte és necessari fer un reconeixement i un anàlisi de la realitat en la qual es contextualitza, per estudiar la problemàtica a abordar i les necessitats que se'n deriven. Per aquesta raó, s'analitzarà la ubicació de la recerca, però sense mencionar el nom de la comunitat a la qual fa referència, per respectar el principi de confidencialitat. A continuació, es mostrarà la problemàtica detectada a partir de l'observació directa i participant en el context concret i constatada per diferents articles científics sobre la temàtica. Finalment, s'exposaran les necessitats que no s'estan cobrint derivades de la problemàtica i es prioritzaran aquelles que es poden abordar en el present projecte.

3.1. ANÀLISI DE LA REALITAT

El context estudiat en el present projecte s'ubica geogràficament a la **República de Guatemala**, la qual es troba delimitada a l'oest i el nord amb Mèxic; a l'est amb Belize, la República d'Hondures i el mar Carib; al sud amb l'oceà Pacífic i al sud-est amb El Salvador. El país compta amb una extensió de superfície de 108.890km² i amb una població de 14.901.286 habitants, segons dades del *XII Censo Nacional de Población y VII de Vivienda* elaborat per l'*Instituto Nacional de Estadística Guatemala* - INE (2019).

La capital de Guatemala és la Ciudad de Guatemala, la qual es troba a l'extrem oposat d'on està situada la comunitat, ja que Guatemala està dividida en diversos departaments i la cooperativa s'ubica al departament de Petén, al nord del país. És important remarcar que el departament de Petén és el que compta amb una major extensió respecte a la resta, atès que té 35.854km² i no està tot habitat, sinó que com que la població que hi viu és de 545.600 habitants (INE, 2019), es distribueix en les diferents zones i segueixen conservant una gran part de selva. Corzo (2018), explica que el fet de no urbanitzar tota la superfície del departament es deu al fet que en l'època de la colonització Petén va tenir un desenvolupament diferenciat dels altres perquè va ser l'últim en ser colonitzat.

Des del punt de vista estadístic, trobem que del total de la població tant en l'àmbit nacional, com en el departamental, hi ha un nombre semblant de dones i d'homes, tal com podem observar en la taula que s'adjunta a continuació.

Taula 2.- Total de població per sexes.

	POBLACIÓ TOTAL	SEXE	
		Homes	Dones
Total nacional	14.901.286	7.223.096	7.678.190
Departament de Petén	545.600	272.863	272.737

Font: elaboració pròpia (2020) a partir de la informació extreta del cens de l'INE (2019).

A més, de manera més detallada tot seguit es mostrarà la piràmide poblacional referent a la distribució de la població per franges d'edat i per sexe en l'àmbit nacional. En el gràfic podem observar que del total de la població, el 33,4% correspon als habitants de 0 a 14 anys, el 61% a les persones de 15 a 64 anys que són els que a Guatemala estan en edat de treballar, i finalment, el 5,6% són les persones grans que tenen de 65 anys i més. Per consegüent, podem dir que el gruix de la població es troba entre la franja dels 15 als 64 anys, cosa que fa que parlem en termes general d'una població jove.

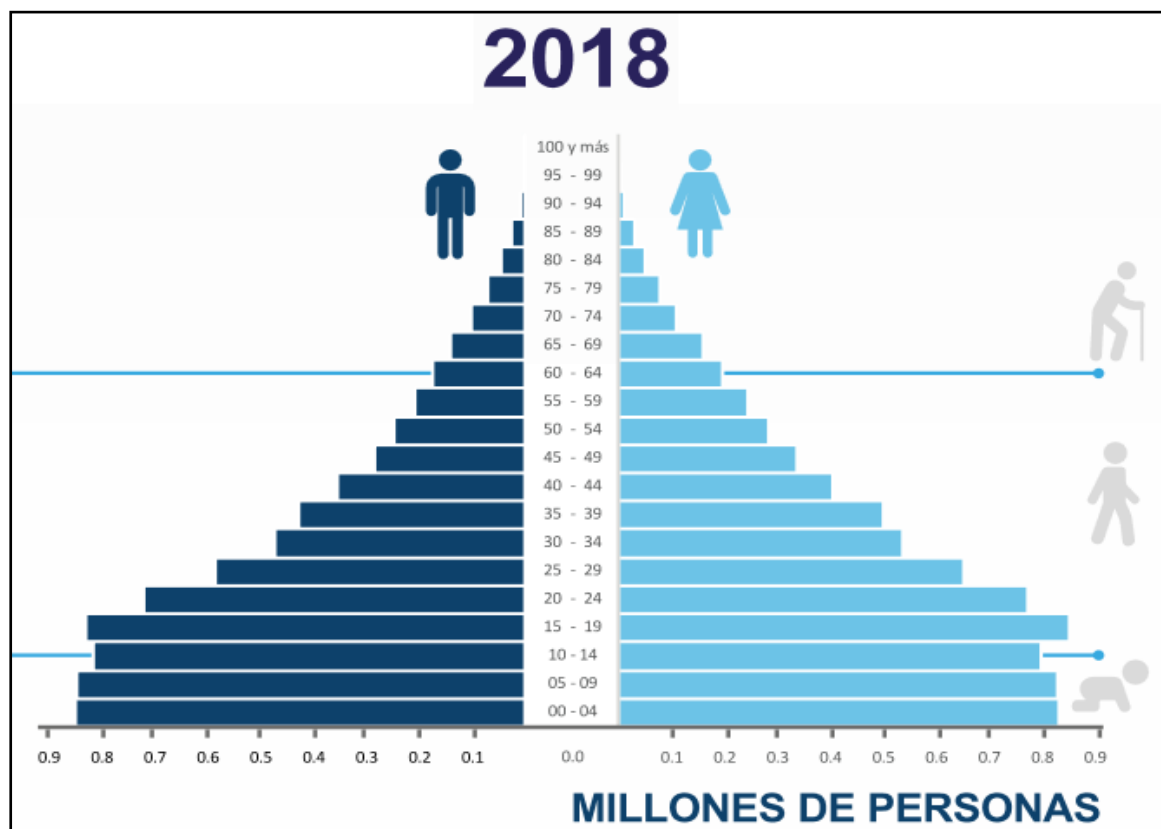


Figura 2.- Piràmide poblacional. Infografía de la dinàmica de la població. INE, 2019.

D'aquesta població, és important destacar els diferents **grups ètnics** principals que hi ha a Guatemala. En la taula que trobem seguidament, es mostren els percentatges de l'autoidentificació ètnica que tenen el total de la població nacional.

Taula 3.- Autoidentificació ètnica en l'àmbit nacional.

ÈTNIA	PERCENTATGE
<i>Maya</i>	41,70%
<i>Ladina</i>	56,00%
<i>Garífuna</i>	00,10%
<i>Xinka</i>	01,80%
<i>Afrodescendiente/Creole / Afromestizo</i>	00,20%
<i>Extrangero</i>	00,20%

Font: elaboració pròpia (2020) a partir de la informació extreta del cens de l'INE (2019).

A banda d'això, centrant-nos en la cooperativa, veiem que és una finca que està situada entre els municipis de Santa Ana i el Chal, delimitada als costats per la finca de Santa Ana la Vieja i la Laguna O'quevix. La superfície de la finca és d'aproximadament 900 hectàrees, en les quals hi viu una població de 483 habitants, dels quals 277 corresponen al gènere femení i 206 al masculí (segons dades extretes del cens fet a la comunitat el 2018).

Des dels seus inicis, la comunitat es va organitzar en forma de cooperativa, ja que corresponia als valors i als ideals dels seus fundadors/es, els quals van formar part de la resistència armada durant la guerra que va tenir lloc a Guatemala de l'any 1960 al 1996. A continuació, s'explicarà tot el **context històric** caracteritzat per l'època de la guerra, que va donar peu al sorgiment de la comunitat com a tal (REMHI, 1998).

Les arrels del conflicte armat intrafrontaner a Guatemala, es troben en la formació de l'esquerra guatemalenc l'any 1923, amb el partit comunista (PCG), el qual va impulsar la lluita pels drets del col·lectiu de treballadors del ferrocarril amb la fundació de diferents sindicats autònoms i altres organitzacions cooperativistes. A causa de l'impuls reivindicatiu

que promovia el partit comunista, van sorgir diverses desavinences amb la resta de forces polítiques, que van culminar amb la persecució dels dirigents comunistes. Fins que el 1932, amb la dictadura de Jorge Ubico, es va empresonar i es va condemnar a totes les persones que havien format part del PCG, provocant la desaparició del partit.

Malgrat la persistència del govern d'Ubico per frenar tota mena d'opinions contràries al seu règim, deu anys després de la desaparició forçada del PCG, hi va haver un aixecament promogut pel moviment reivindicatiu d'un grup de joves universitaris de classe obrera, que el 1944 va impulsar la *Revolución del 20 de Octubre*. Aquest esdeveniment va tenir molts suports, gràcies al fort descontentament popular envers el règim dictatorial d'Ubico i el rebuig del seu govern per part de les forces polítiques oposades; per aquesta raó, el moviment revolucionari va acabar aconseguint la renúncia del dictador.

Així és com van iniciar-se els *Diez Años de Primavera* a Guatemala, un període revolucionari en el qual es va establir un règim democràtic per primera vegada en el país, caracteritzat per la defensa de les llibertats civils i polítiques. Un dels canvis més importants va ser la transformació que es va realitzar respecte a l'estructura de tinença de la terra, amb el Decret 900 i la Reforma Agrària impulsada pel govern presidit per Arbenz Guzman. Una altra mesura que va ser promoguda pel govern de l'època, va ser la creació d'infraestructures i centrals hidroelèctriques; aquest fet va provocar desavinences amb el govern dels Estats Units d'Amèrica del Nord, el qual veia perillar els seus interessos i el control econòmic que estaven exercint en tot el continent.

Conseqüentment, el govern nord-americà va promoure la invasió d'Hondures el 1954, la qual va desencadenar a la renúncia forçosa de tot el govern democràtic, el qual es va veure obligat a exiliar-se amb l'inici d'un període de règims dictatorials i militars que perseguien a tota persona que no fos afí als seus ideals. En vista de la situació repressiva que vivia el país, es va alçar la lluita insurgent l'any 1960, encapçalada per un grup de joves militars nacionalistes que van protagonitzar el *Movimiento Revolucionario del 13 de Noviembre*.

Aquest aixecament va donar peu a què la població civil es preparés per a la lluita armada i formessin diferents guerrilles arreu del país, tal com expressa Julián (2019):

Des de l'aixecament fins al 1982 van sorgir nombroses unitats i fronts guerrillers a Guatemala, els quals eren: el *Destacamento 20 de Octubre*, les *Fuerzas Armadas Rebeldes* (FAR), el Frente Guerrillero Edgar Ibarra (FGEI), la *Nueva Organización*

Revolucionaria de Combate (NORC) que posteriorment es transformarà en l'*Ejército Guerrillero de los Pobres* (EGP) i l'*Organización del Pueblo en Armas* (ORPA). Culminant d'aquesta manera, amb un procés per unificar-les el febrer del 1982 amb la *Unidad Revolucionaria Nacional Guatemalteca* (URNG), impulsada per les FAR i amb l'agrupament de l'ORPA i l'EGP, que més tard comptarien amb la incorporació del PGT (p.24).

A partir d'aquest moment, els enfrontaments es van seguir produint ininterrompudament, fins que el 1987 es van començar a formular les primeres negociacions entre la URNG i el govern per assolir la pau, amb l'Organització de les Nacions Unides com a mediadora entre les parts. No serà fins al 1996 que finalitza el conflicte armat amb la firma dels Acords de Pau, obrint un nou període en el qual es desfan els diferents fronts guerrillers per tornar a la vida civil (Aguilar, 2006).

Tanmateix, a causa de la situació devastadora provocada pel conflicte, moltes persones havien perdut les seves famílies i els pocs béns que els quedaven; davant d'aquesta situació i sense la possibilitat de poder tornar a la seva llar perquè ja no els quedava res, es van agrupar un conjunt de persones procedents de l'antiga guerrilla de les FAR, per formar la comunitat. Aquest col·lectiu va seguir lluitant pels seus ideals democràtics i comunistes però aquest cop, des del principi de la noviolència, i a poc a poc, van anar construint una comunitat en un terreny on no hi havia res. La finca es va poder comprar a través d'un crèdit facilitat pel suport internacional que proporcionava ajudes per a la reconstrucció del país.

Des del començament de la creació de la comunitat, els seus socis i sòcies es van organitzar en forma de **Cooperativa Integral Agrícola**, amb l'objectiu de millorar el seu nivell socioeconòmic, per mitjà dels recursos que tenien a l'abast, que en aquest cas eren la ramaderia i l'agricultura. Inicialment, tots els habitants de la finca treballaven en els projectes de la comunitat, malgrat que a mesura que a alguns els van anar sortint feines fora de la finca, es van anar diversificant més les ocupacions. Per aquesta raó, en l'actualitat es pot distingir les persones que treballen en els projectes propis de la cooperativa per seguir-la mantenint i els que treballen fora de la comunitat.

Cal tenir en compte que el màxim òrgan decisor en la cooperativa és l'**Assemblea General**, la qual es reuneix cada cop que ho convoca la junta o els *veteranos* (socis de la cooperativa que en l'època de la guerrilla van tenir alts graus militars). Les decisions preses per l'Assemblea són portades a terme per la Junta Directiva, l'òrgan operatiu format per cinc

membres escollits pels socis i sòcies, i que desenvolupen diferents tasques de manera remunerada. També són els i les responsables de supervisar els cinc projectes de la cooperativa en els quals hi treballen algunes persones de la comunitat: la reforestació, la piscicultura, la ramaderia, el turisme solidari i la botiga de la cooperativa.

Pel que fa a la **població activa**, segons el cens fet a la comunitat, hem de distingir les persones que formen part de la franja d'edat compresa entre els 40 als 60 anys i la franja inferior als 40 anys. Per un costat, les primeres són les que van veure els seus estudis interromputs pel conflicte bèl·lic (no van acabar els estudis primaris i tenen poques nocions d'escriure i de llegir) i un cop acabada la guerra van treballar al camp en els projectes de la cooperativa; però alguns homes gràcies als coneixements militars proporcionats en la guerrilla, van treballar de policies o de guàrdies de seguretat fora de la comunitat.

Per altre costat, la població activa que té menys de 40 anys van poder acabar els estudis primaris i els secundaris, tan sols van arribar als estudis superiors els que desenvolupen tasques de docents a l'escola de la cooperativa. Principalment, s'encarreguen de les botigues de comestibles de la comunitat, o ve treballen fora en el sector serveis i en menor mesura, es dediquen en el sector agrari participant dels projectes de la cooperativa.

Malgrat que els salaris siguin molt baixos, hi ha poca **desocupació** entre les persones de la comunitat, ja que hi ha una gran xarxa de suport comunitari i la família i els veïns i veïnes, ajuden quan algú es troba en una situació desfavorable. Des de la Junta Directiva es reserva un fons comú destinat a fer front a qualsevol emergència que pugui tenir algun dels socis o sòcies, i que no tinguin els suficients recursos econòmics per poder-la cobrir.

Respecte a l'**àmbit cultural** que és principalment maia, trobem que en la comunitat hi són presents l'ètnia *ladina* i l'ètnia *Q'eqchi*. La seva situació en la comunitat és la següent:

En concret a la comunitat, la població *ladina* va ser majoritàriament la que va formar part dels inicis històrics de la cooperativa i per aquesta raó, compta amb més suport pel que fa a la xarxa comunitària i pot aprofitar els beneficis que s'originen de ser soci. En canvi, la població *Q'eqchi* corresponia tan sols a un nombre reduït de socis de la comunitat, els quals amb el pas del temps van reagrupar els seus familiars i van passar a viure a [...]; per aquest motiu, el seu nivell de vida és més baix en comparació amb altres famílies de la comunitat i forces d'ells, els més grans, no entenen ni parlen l'espanyol que és la llengua majoritària en aquests moments a Guatemala. No obstant

aquests factors, les parelles *Q'eqchi* acostumen a tenir entre cinc o sis fills i les famílies *ladines* en tenen uns tres o quatre (Julián, 2019, p.27).

Cada família viu en **edificacions** que van ser construïdes en els inicis de la comunitat entre tots els seus habitants i tenen la mateixa distribució pel que fa a l'estructura; alguns dels membres de la cooperativa, les han anat ampliant a mesura que han aconseguit més recursos econòmics i les famílies s'han anat fent més grans. En el dia d'avui s'observen diferències entre les edificacions en funció de les millores que han anat portant a terme cada família.

A part de les cases, la comunitat com a **infraestructures** té un saló d'actes, un restaurant portat pel projecte de turisme solidari, una casa de joves per fer-hi activitats, una botiga de la cooperativa, una tenda de les dones i altres comerços de comestibles, una escola primària, una escola d'estudis secundaris, una escola d'espanyol per estrangers, una pista petita per jugar a futbol i bàsquet, un camp de futbol 11 de gespa, una església, el museu, l'oficina de la Junta Directiva, l'edifici de Turisme, una unitat mèdica bàsica, un centre maternal per atendre els parts, una farmàcia i l'àrea recreativa on es duen a terme els projectes de piscicultura que forma part de la *laguna O'quevix*.

És important comentar, que fa molt de temps que des de la cooperativa es promouen col·laboracions amb **Organitzacions No Governamentals** (ONG), sempre des de la perspectiva que aporta una cooperació internacional de base i que benefici a la comunitat. Les organitzacions que porten a terme aquesta tasca són principalment quatre: AMKA, la Fundació Ravà, *Amicus* i la *Fundació Bienestar*.

3.2. DELIMITACIÓ DE LA PROBLEMÀTICA

Per poder fer una aproximació a la delimitació del problema de la **violència sexual en conflictes armats** i especialment en el cas de Guatemala, primerament començarem per recordar el que afirmava Aguilar (2006):

En todo el mundo, miles de mujeres han sido víctimas de violencia sexual en situaciones de conflicto armado. La violencia sexual se configura como un instrumento de guerra, cuya finalidad es lograr una conducta de sometimiento por parte de la víctima, arma de lucha contrainsurgente cuyo objetivo es la degradación de las víctimas desde su identidad sexual y una forma de violencia hacia la comunidad a través del daño a la intimidad de las mujeres (p.4).

Gràcies a la visibilització a nivell internacional en la dècada dels noranta del segle passat, s'ha considerat la violència sexual com una problemàtica global i que afecta no només a la totalitat de l'èsser de la persona que la pateix, sinó també a la comunitat en la qual forma part; vist que les raons que la motiven van més enllà de l'obtenció de plaer o la satisfacció sexual de l'agressor, consisteix en un missatge cap a la comunitat "enemiga".

Es va fer una estimació de les persones que van ser assassinades en el conflicte armat que va tenir lloc a Guatemala durant el 1960 fins al 1996, i aproximadament es van comptabilitzar entre 132.000 i 200.000 persones, fet pel qual es va constatar que havia estat un genocidi (Diez, 2007). Una de les principals causes que s'estableix com a desencadenant del conflicte, va ser la formació d'un Estat totalitari, a partir de les elits econòmiques que eren la minoria del país i marginant d'aquesta manera, la població indígena que representava la gran majoria dels ciutadans, aplicant-los nombroses restriccions pel que fa a l'accés a la terra.

Enmig d'aquest escenari caracteritzat per la conflictivitat, es van produir nombroses violacions als drets humans de les dones que s'han recollit en dos **informes** en els quals s'analitzen les causes i conseqüències del conflicte: el REMHI (*Recuperación de la Memoria Histórica, Guatemala Nunca Más*) elaborat per l'Arzobispado de Guatemala el 1998, i el segon informe anomenat *Guatemala, Memoria del Silencio* publicat per la *Comisión de Esclarecimiento Histórico* (CEH) l'any 1999. Diez (2007), explica que "*el uso de la violencia sexual fue reconocido en ambos informes como una práctica sistemática, generalizada, planificada y ejecutada como acto de exterminio. Para su ejecución existió un entrenamiento castrense específico*" (p.36).

Malgrat que en ambdós informes es tingui en compte que durant el conflicte es van produir alguns casos de violència sexual en les dones, no hi han dades específiques sobre el tema. A causa del fet que els responsables dels informes no s'havien plantejat indagar sobre el tema, en les entrevistes amb les supervivents aquests fets eren “naturalitzats” tant pels entrevistadors com per les persones que donaven el testimoni i a més, les dones seguien atemorides per una possible estigmatització social si parlaven dels abusos que havien rebut.

Tot i així, podem descriure alguns casos en els quals es van produir aquestes violacions dels drets humans de les dones (Diez, 2007):

- **Execucions extrajudicials** fetes per l'Estat, de les quals el 23% del total van ser a dones; comptabilitzant-ne una estimació de 30.500 dones executades mitjançant trets amb armes de foc, cops amb pals o altres armes, degollaments i se les cremava vives amb foc produint-los la mort.
- **Detencions il·legals i desaparicions:** del total el 23% de les persones detingudes eren dones i el 12% de les persones desaparegudes.
- **Tortures:** eren variades i molts cops consistien en la violència sexual, tot i així, altres pràctiques de tortura que s'utilitzaven podien ser l'asfíxia sota l'aigua o enmig d'excrements, l'ús repetitiu de cops, la simulació d'execucions i les descàrregues elèctriques.
- **Desplaçament forçat intern,** causat per la destrucció dels poblats o pel temor de l'arribada de l'exèrcit; aquest acabava amb la **mort** per fam, malalties o per l'abús dels soldats. Hem de tenir en compte, que del milió i mig de persones que es van veure enmig dels desplaçaments forçats, el 51% eren dones.
- **Esclavitud sexual i treballs forçats:** les persones que eren obligades a esclavitzar-se sexualment ho feien durant uns períodes determinats de temps i després se les acostumava a executar. Les dones que sobrevivien a totes les vexacions, se les obligava a netejar, cuinar i ballar per l'exèrcit.
- **Unions forçades** o matrimonis obligats de dones amb els homes que les havien torturat o capturat.
- **Amputació i mutilació** dels òrgans sexuals femenins.
- **Violacions sexuals** que adoptaven tota classe d'expressions de violència sexual en les massacres davant de les seves comunitats. La CEH (1999) en el seu informe va registrar 1.465 fets de violació sexual, malgrat que en van faltar molts per comptabilitzar per les que van morir i per les supervivents silenciades.

A partir dels diferents fets concrets que es van produir contra els drets humans, es va establir la següent classificació sobre l'últim punt de les violacions sexuals, recollida en els informes anteriorment mencionats.

Taula 4.- Classificació dels actes de violació sexual.

CLASSIFICACIÓ:	EN QUÈ CONSISTEIX:
Acte de violació sexual	És l'agressió sexual que es produeix de manera coercitiva cap a una persona una vegada.
Acte de violació sexual reiterat	És l'agressió sexual coercitiva que efectua diverses vegades un agressor en concret, contra la mateixa persona.
Acte de violació sexual massiva	És l'agressió sexual que es comet de manera coercitiva a diverses persones simultàniament, és a dir, que es produeixen diverses violacions sexuals en el mateix espai. Es denomina massiva a causa del nombre de violacions.
Acte de violació sexual múltiple	És l'agressió sexual que es comet coercitivament per més d'una persona. Aquí en canvi, s'anomena múltiple per la quantitat d'agressors que efectuen les diverses violacions.
Acte de violació sexual pública	Es refereix a qualsevol acte sexual fet per coerció en un entorn públic i que és presenciat per altres persones. En aquest cas, pren aquesta denominació pel context en el qual es produeix.

Font: elaboració pròpia (2020) a partir de la informació extreta en l'article de Diez (2007).

En tots aquests actes que constitueixen manifestacions de violència sexual, trobem que hi ha lligada la significació del cos de la dona com a propietat masculina, ja que s'usurpa i s'apropia violentament el cos de la dona amb la intenció de danyar l'honor de l'home enemic. A raó del que exposava Frigolé (2003), que s'atempta contra les connotacions culturals que té la dona en tres àmbits simbòlics que són la creació, la procreació i la nació. Un exemple d'això, és que en alguns casos s'obligava els homes a presenciar com violaven a les seves

mares, germanes i esposes, per demostrar-los que profanaven un “bé que els pertanyia”. Aguilar (2006), ho expressa de la següent manera:

[...], el cuerpo de las mujeres cobra en tiempo de guerra toda su dimensión simbólica como propiedad masculina. Es una lógica bélica en la que el cuerpo de las mujeres está visto como propiedad del enemigo que, como todas las otras, debe de ser destruida y expropiada para debilitar y destruirlo. En otras palabras el cuerpo femenino se conquista por la misma razón que el territorio y (como) manifestación de la realidad de su conquista, una victoria que está al alcance de la mano (p.4).

En l’informe REMHI (1998), es reconeix que la violència sexual va tenir diferents significats més enllà dels propis actes i abusos que es van cometre. En relació a això, es reconeixen els ítems que trobem a continuació pel que fa a les supervivents de violació sexual en el conflicte intern de Guatemala:

- Es va efectuar com a demostració de poder per transmetre terror i mostrar qui eren els subordinats i quins els dominants.
- Constituïa una forma de victòria envers els enemics com a representació simbòlica i política d’agressió.
- Era una moneda de canvi per a les supervivents, com a únic mitjà per a sobreviure.
- Adoptava la significació de botí de guerra quan es portava a terme com a premi i compensació als serveis prestats en el camp de batalla pels soldats.
- Es realitzava com a una tortura sexual extrema.

En l’estudi d’Aguilar, s’afirma que segons dades de l’informe *Guatemala Memoria del Silencio* (CEH, 1999), de les dones que van ser víctimes de violacions als seus drets humans, el 99% d’elles va patir violència sexual. A més, cal tenir en compte el **factor ètnic**, ja que el racisme va contribuir a un major genocidi de les dones maies.

La violación sexual como expresión de racismo misógino, es decir de odio a las mujeres, pues el racismo escoge a sus víctimas, no solo por ser víctimas del conflicto sino porque tienen cuerpos femeninos. No se viola mayoritariamente a los hombres, se viola a las mujeres y a las niñas y niños. Y es porque las mujeres tenemos cuerpos que reproducen vida pero además porque esos cuerpos se consideran cumplidores de servicios domésticos y de servicios sexuales (Aguilar, 2006, p.7).

En el mateix informe de la *Comisión de Esclarecimiento Histórico* (1999), es va corroborar que les persones que havien patit majoritàriament violència sexual durant el conflicte, havien estat les dones i les nenes, a causa de la consideració que pertanyien al “gènere inferior”. Concretament, en l’informe es van registrar 9.411 casos de dones que van ser violades i que les van matar, o van ser subjectes de tortura i/o d’esclavitud sexual amb violacions reiterades.

En els dos informes s’exposa que la violència sexual era una de les maneres d’actuar de l’exèrcit, en formar part de la seva **política contra-insurgent**. Perquè així contribuïen a eliminar moralment i físicament a les dones, considerades com a enemic intern i per la seva perillositat com a organitzadores de moviments per reclamar justícia. Al mateix temps castigaven moralment i físicament a través de les dones, als homes guerrillers, ja que aquestes dones podien formar part de les seves famílies (Diez, 2007). Conseqüentment, les **seqüeles** que els quedaven a les dones podien ser les següents:

1) embarazo no deseado, 2) enfermedades de transmisión sexual y pérdida de la capacidad reproductiva, 3) orfandad, traslado forzoso y reducción a la servidumbre (niñas), 4) pérdida del vínculo con la comunidad y sus familiares y pérdida de sus bienes materiales, 5) viudez y 6) estigmatización y aislamiento por haber sido víctima de abusos sexuales (Diez, 2007, p.40).

Cal afegir, que aquests efectes tenen repercussions al llarg de tota la vida de les dones tant pel que respecta al seu cos en l’àmbit físic i de salut, com en l’àmbit psicològic i social. A més, tal com diu l’anterior autora, amb la finalització del conflicte armat, la violència sexual es pot seguir donant, i fins i tot, es pot veure incrementada per la conjuntura d’impunitat i d’inseguretat que hi ha en un escenari postbèl·lic.

Fulchiron (2016), insisteix a considerar una problemàtica molt greu el silenci de les experiències de les dones que van patir violència sexual; perquè això contribueix a la **invisibilització** del que va passar i conseqüentment, fa que es deixi de banda la història de les dones en el llegat col·lectiu, ocupat tradicionalment només per les experiències i les fites dels homes.

La violación sexual cometida sistemática y masivamente contra las mujeres mayas durante la guerra fue uno de los silencios más importantes de la historia de Guatemala. El silencio nunca es neutral. En este caso, responde a una lógica de poder que invisibiliza la experiencia de las mujeres en la historia, invisibilización que

se profundiza al amparo del racismo. Al no nombrar lo que nos sucede a las mujeres, nuestras experiencias desaparecen de la memoria colectiva. La violación sexual tiene la intención de someternos y aniquilarnos como sujetas, nuestro borramiento de la memoria colectiva nos niega la posibilidad de existir (p.393).

Tot això, fa que es perpetuï l'opressió cap a les dones en un sistema patriarcal i colonial. Tenint en compte que la violència sexual també es dona en temps de pau, en el context de la guerra no es tracta d'un dany col·lateral, ni d'un fet inevitable, ja que si ho classifiquem d'aquesta manera, ho estarem normalitzant; és l'expressió del sistema que en el marc del conflicte de Guatemala es va convertir en una estratègia de guerra contra-insurgent.

És necessari comentar que les violacions no es van produir únicament per part de l'exèrcit de l'Estat de Guatemala, sinó que també van tenir lloc dins de la guerrilla per part de companys guerrillers i en l'exili de les dones que marxaven cap a Mèxic pels soldats mexicans. Aquest fet va ser expressat per membres de la comunitat durant l'observació participant que es va realitzar el 2019 per part de la responsable del projecte i Fulchiron (2016) en el seu article avala aquesta informació, escassament presentada en la resta d'articles que tracten sobre aquesta temàtica. La mateixa autora comenta tres problemàtiques concretes lligades a la violència sexual que es descriuran tot seguit.

En primer lloc, la investigadora explica que la consideració que rebien les dones maies condicionava el tractament que rebien per part dels agressors, així ho mostra en el següent fragment:

[...], la política de guerra se sustentó sobre un sistema ideológico colonial sexista, racista y clasista que ya existía en el sustrato social guatemalteco y que históricamente ha deshumanizado a las mujeres mayas calificándolas como inútiles, desechables, animales, sirvientas, y peligrosas (Fulchiron, 2016, p.399).

Per una banda, el fet de designar a les dones maies com a *sirvientas*, fa que se les cosifiqui i se les converteixi en objectes que poden ser "utilitzats" pels homes per a qualsevol ús domèstic i/o sexual. Per altra banda, al poble indígena històricament se li assignava el rang d'animal per justificar les barbàries que se'ls feien, en contraposició a la resta que eren les persones civilitzades i que havien de ser respectades com a éssers humans. Aquestes dues consideracions remetien a les estructures socioeconòmiques i racistes que van ser

implementades a Guatemala des de l'època colonial i que es mantenien en les relacions socials i en l'organització de la societat (les quals es van agreujar més en temps de guerra).

En segon lloc, en l'**àmbit ideològic** es va interpretar que les dones que havien patit violacions sexuals, ho havien fet de manera consentida i desitjada. Per aquest motiu, en les comunitats i les famílies, es responsabilitzava a la dona per haver deshonrat la identitat cultural del grup i per això havia d'estar humiliada i avergonyida pel que havia passat, trencant tot lligam amb el grup. Fulchiron (2016), afirma que:

Las sobrevivientes fueron responsabilizadas de haber roto las normas sexuales constitutivas de la organización comunitaria, de la identidad cultural del grupo y de haber manchado el honor de la misma. No se reconoció la violación como un grave crimen perpetrado en condiciones de coerción y de amenaza de muerte. Se interpretó como un acto sexual con hombres de otro grupo étnico fuera del espacio donde está socialmente aceptado: el casamiento dentro del mismo grupo (p.402).

En darrer lloc i en relació amb l'anterior punt, la violació sexual es va dur a terme com a **instrument de neteja ètnica**, vist que a part de la deshonra que suposava el "sexe consentit" amb l'enemic, en els casos que les dones tenien fills i filles derivats de les violacions sexuals, rebien el rebuig de la comunitat. Atès que en trobar-se en un sistema patrilineal, la identitat cultural del grup era assignada en funció del pare, i per tant, el nadó no era considerat de l'ètnia de la mare maia sinó de l'enemic; per aquesta raó, la comunitat forçava a les mares perquè els matessin o els abandonessin. És per tot el que s'ha comentat, que l'exèrcit imposava una nova identitat ètnica al fill o filla, per evitar la reproducció del grup i la continuïtat de la seva identitat cultural.

3.3. DETECCIÓ DE NECESSITATS I PRIORITATS

En l'*Informe Mundial sobre la Violència y la Salud* (Krug, Dahlberg, Mercy, Zwi i Lozano, 2003), es remarca la importància d'abordar la problemàtica de la violència, i més específicament la violència sexual, ja que aquesta té unes conseqüències molt negatives en les persones que la pateixen, tant a curt termini com al llarg de la seva vida. És per aquesta raó, que es fa palesa la necessitat d'intervenir en el tractament quan ja s'ha produït, però també en la seva prevenció. Conseqüentment, l'informe proposa quatre **mesures**:

- a) Aprofitar els estudis que s'han anat realitzant sobre les diferents manifestacions de la violència, per poder actuar evitant el dany que sigui previsible.
- b) Invertir recursos humans i materials en la prevenció de la violència.
- c) Centrar els recursos i intervencions en protegir els grups més vulnerables.
- d) Que l'administració adopti un compromís polític en l'àmbit de la salut pública, perquè així les diverses iniciatives dels col·lectius que treballen en aquesta matèria no facin actuacions de manera aïllada.

Tenint present que la violència sexual deixa estralls per una banda en el cos, en la personalitat i en la vida afectiva de la dona, i per altra banda, en la relació que manté aquesta amb la comunitat; es detecta la necessitat d'atendre les conseqüències psicosocials derivades d'aquesta problemàtica i també d'analitzar les creences culturals que s'han elaborat pel que fa a la sexualitat de les dones seguint models ideològics patriarcals. Atès que aquestes supervivents, no han tingut un espai on expressar el seu dolor, reconèixer individualment i/o socialment la seva experiència, ni se'ls hi ha validat el patiment sofert.

La doble victimització de les dones, donada no només pel fet de viure els propis actes de violència sexual, sinó per l'estigmatització i el rebuig generats per part de la comunitat i de les famílies, que contribuïen a fer que les dones silenciessin les seves vivències, han provocat desequilibris i malestars interns que repercutien en el seu projecte vital.

La **ruptura amb l'entorn social**, va afavorir que se seguissin abusant de les dones a les quals se les havia etiquetat "d'utilitzades", tant pel que fa a les que no s'havien pogut casar per "no saber cuidar la seva virginitat" com per les casades que no havien sabut "mantenir la fidelitat" al seu marit. Tot això, va afavorir que les dones entressin en processos autodestructius i

autodesvaloritzants que fessin que es desdibuixés la imatge que tenien sobre elles mateixes. Ho podem exemplificar de la següent manera:

Las historias de vida narradas por las sobrevivientes ponen de manifiesto que muchas de las decisiones posteriores a la violación han dependido de la necesidad de desprenderse de su imagen de “mala” creada por “los otros”, y recobrar su estatus social de “buenas mujeres”. La culpa conllevó a que se profundizara muchas veces la subordinación de género y a que las mujeres aguantaran situaciones extremas de violencia masculina (Fulchiron, 2016, p.405).

Per aquest motiu, és necessari que trenquin amb el silenci per iniciar un **procés de sanació** personal, que repercuteixi positivament a la construcció de les xarxes socials i afectives anteriorment debilitades. A partir de refer la seva pròpia vida, amb l'augment de l'autoestima i de diferents habilitats i capacitats personals, podran influir en l'àmbit comunitari per recuperar el lloc social que se'ls va prendre amb l'estigmatització i la culpabilització.

Aquests canvis implicaran modificar la concepció que es té sobre el gènere femení, deconstruint l'antiga idea de subordinació de gènere i reformulant les relacions socials i les relacions afectives. Vist que si no es treballa sobre el tema i s'invisibilitzen a les supervivents, se seguiran produint més actes de violència sexual legitimats pel sistema patriarcal. Cal recordar, el que exposa Aguilar (2006):

[...] la violación como acto de poder ejercido contra personas consideradas “inferiores por su género”, contribuyó para que las mujeres no socializaran su dolor con otras víctimas de violencia política y al contrario, lo asumieran con sentimientos de culpa, aislamiento y marginalidad, debido a los niveles de control social que existe sobre sus cuerpos y sus vidas (p.7).

Per tot el que s'ha comentat, la prioritat és desenvolupar una acció col·lectiva que contribueixi en els processos de sanació de la memòria de les dones que van viure experiències de violència sexual; per poder **rehabilitar** i **resignificar el seu cos**, la seva vida i refer el vincle amb la comunitat en la qual pertanyen des de la llibertat, la dignitat i la justícia. Aquesta tasca es farà a partir de la creació d'un Grup d'Ajuda Mútua que permetrà el que expressava Fulchiron (2016), sobre una pràctica d'èxit amb la mateixa població destinatària:

Para curarse del “susto” de la violación se necesitaba crear un espacio para hablar y reintegrar todas las esferas de la vida que habían quedado rotas por la experiencia:

el cuerpo, la mente, la energía, el lugar social y los vínculos afectivos. Se necesitaba a alguien que las escuchara, que estuviera dispuesta a validar su terrible experiencia y darle un lugar en la historia (p.407).

El fet de poder compartir les seves vivències, farà que puguin tornar a ocupar el lloc social del qual se'ls va privar, però aquest cop a partir de nous **referents positius** allunyats de la culpa, la vergonya i la por producte de la visió patriarcal i racista. Podran trencar l'aïllament social que vivien imposat per l'entorn social, per una relació de solidaritat entre elles dins del grup, en el qual se sentiran valorades i escoltades per expressar els seus sentiments i pensaments. Així resignificaran el seu cos i la seva vida, per poder dignificar-se com a dones maies.

L'**establiment d'una xarxa dins del grup** afavorirà que tinguin un espai on donar-se suport per afrontar les diferents adversitats de la vida. A més, que les relacions que mantindran amb la resta de dones supervivents es vetllarà perquè estiguin caracteritzades per l'amor i la complicitat entre elles, per gaudir mútuament de la seva llibertat i del benestar. El grup com a eina transformadora permetrà a les supervivents sanar la seva pròpia memòria i més endavant, si així ho desitgen, es podran convertir en referents per les dones de la cooperativa com és el cas d'altres comunitats que han participat en el programa d'*Actoras de Cambio* (Fulchiron, 2016).

Per començar en la creació del grup, abans de tractar temes més complexos, caldrà fer un treball previ amb les participants per aproximar-los i presentar-los el projecte per tenir-hi una primera presa de contacte, i així decidir els objectius que es proposaran com a col·lectiu. També serà necessari portar a terme dinàmiques en les quals es posin en joc diferents habilitats socials, per obtenir estratègies que s'hauran d'utilitzar en les sessions grupals i així a poc a poc, anar cohesionant el grup. Després d'aquest procés inicial sobre la constitució del grup, en la següent fase de consolidació es podrà començar a treballar aspectes que tenen més a veure amb la vivència traumàtica i amb les seves repercussions psicosocials.

4. FORMULACIÓ DEL PROJECTE

➤ **Títol:**

Dones unides pel canvi.

➤ **Subtítol:**

Creació d'un Grup d'Ajuda Mútua amb les supervivents de violència sexual derivada del conflicte armat intern a Guatemala.

➤ **Descripció:**

El projecte té la finalitat de crear un Grup d'Ajuda Mútua (GAM) amb dones supervivents de violència sexual durant i després del conflicte armat que hi va haver a Guatemala del 1960 al 1996. Atès que d'aquesta manera s'enforteix la xarxa de suport mutu i es contribueix a la millora del benestar de les destinatàries, amb la sanació i el reconeixement del passat dins del procés maduratiu de cada una. Per aquesta raó, es promou la formació del GAM, perquè pugui esdevenir un grup independent de l'acció dels professionals i així les dones sentin que és el seu espai on expressar-se lliurement. Perquè el grup pugui ser autònom, es formarà en habilitats socials i en el marc conceptual de la cultura de la pau i del feminisme comunitari, a unes persones escollides pel propi grup, que seran les facilitadores que vetllaran per la dinamització i el manteniment d'aquest.

➤ **Marc institucional:**

El projecte és promogut des del consorci d'*Actoras de Cambio* format per dues organitzacions que són l'*Equipo de Estudios Comunitarios y Acción Psicosocial* (ECAP), el qual atén específicament casos de salut mental i la *Unión Nacional de Mujeres Guatemaltecas* (UNAMG), una organització feminista. Entre les dues, des del consorci, van crear el programa "*De víctimas de violencia sexual a Actoras de Cambio: la lucha de las mujeres por la Justicia*", en el qual es fan accions amb dones que van patir violència sexual durant el conflicte armat de Guatemala. L'objectiu d'aquest programa és abordar el dany psicològic causat per aquesta tipologia específica de violència, al mateix temps que visibilitzar i denunciar públicament les agressions sofertes perquè no quedin impunes els actes comesos. El present projecte es troba en línia principalment amb el primer objectiu pel que fa al procés personal de sanació.

➤ **Col·lectiu destinatari:**

Les destinatàries del projecte són dones que van viure violència sexual de forma sistematitzada durant i després el conflicte armat que hi va haver a Guatemala del 1960 al 1996. Malgrat que el projecte es destina a una comunitat en concret, després de la prova pilot es pot adaptar a altres contextos perquè puguin gaudir dels beneficis del GAM.

➤ **Objectiu general:**

Establir les bases d'un Grup d'Ajuda Mútua a la comunitat amb les supervivents de violència sexual derivada del conflicte armat que es mantingui estable en el temps.

➤ **Objectius específics:**

- Configurar el Grup d'Ajuda Mútua i les seves trobades.
- Establir vies de comunicació pel seguiment del grup.
- Formular la formació de les persones facilitadores del grup.

➤ **Línies d'acció:**

- 1) Promoció del suport mutu.
- 2) Formació de les facilitadores.

➤ **Pressupost i vies de finançament:**

Respecte al pressupost del projecte, hem de tenir en compte que tindrà un cost de 3.509,61 euros equivalents a 29.466,16 *quetzales guatemaltecos*. Principalment es finançarà a partir de la iniciativa social de la USAID, de les aportacions dels socis i les donacions a les entitats del consorci que promouen el projecte; juntament amb les fonts de finançament públiques procedents del *Ministerio de Salud Pública y Asistencia Social de Guatemala*, i les fonts privades derivades del patrocini d'una empresa.

5. PLA DE TREBALL

Tenint en compte els objectius proposats en el projecte, formularem un seguit d'activitats i accions a desenvolupar per poder-los assolir. Per tal de poder implementar el projecte en la seva realitat social concreta, caldrà detallar al màxim el pla de treball a seguir. Per aquesta raó, dividirem el pla de treball en tres apartats, els quals iniciaran amb la planificació de les activitats a realitzar, organitzades en les dues principals línies d'acció; seguidament, es descriurà la metodologia participativa que guiarà la intervenció psicosocial de les diferents sessions; després es mostrarà de manera cronològica la temporalització de les activitats per veure-ho de manera gràfica i per acabar, s'exposarà la gestió organitzativa tant en l'àmbit intern del projecte, com en les relacions externes i les tasques de difusió.

5.1. PLANIFICACIÓ DE LES ACTIVITATS

En aquest apartat es descriuran de manera concreta les accions que es portaran a terme per poder encaminar-nos cap a l'assoliment dels objectius plantejats. Aquestes accions estratègiques s'agruparan principalment en dues línies d'acció: la promoció del suport mutu i la formació de les facilitadores. La primera fa referència a les accions que es portaran a terme per a la creació del Grup d'Ajuda Mútua amb les participants i la segona és específica per a les persones escollides pel grup que desenvoluparan la figura de facilitadores. A continuació s'explicaran amb més detall cada una de les estratègies d'acció.

5.1.1. LÍNIA D'ACCIÓ 1: PROMOCIÓ DEL SUPORT MUTU

La primera línia d'acció es refereix a la promoció del suport mutu dins de la comunitat davant la problemàtica de la violència sexual. Aquest suport emocional serveix perquè les participants deixin enrere el silenci i posin paraules a les doloroses vivències de la guerra, per poder acceptar el passat i construir un present emocional més lliure d'antigues pors. El resultat que s'espera d'aquesta línia d'acció és poder portar a terme el GAM a la comunitat i sobretot, es busca el seu manteniment al llarg del temps malgrat no tenir de manera directa la intervenció d'un professional, per contribuir en el procés sanador de les dones.

Els **objectius** específics del projecte que pertanyen a aquesta línia d'acció són els següents, seguits dels objectius operatius que seran els que permetran buscar la seva aplicació pràctica en la realitat:

- Configurar el Grup d'Ajuda Mútua i les seves trobades.
 - Buscar les participants que s'adeqüin al perfil de les destinatàries del projecte.
 - Establir un espai concret pel desenvolupament de les trobades del grup.
 - Definir el funcionament de les trobades del grup.
 - Consensuar els objectius del grup.
 - Fer cohesió de grup.
 - Dinamitzar les quatre trobades inicials del grup.
- Establir vies de comunicació pel seguiment del grup.
 - Facilitar el traspàs d'informació sobre el desenvolupament del grup.
 - Realitzar trobades mensuals amb les persones facilitadores del grup.

El **públic destinatari** a qui va dirigida tota aquesta acció són les dones que durant o després del conflicte armat que hi va haver a Guatemala del 1960 al 1996 van patir violència sexual. No es delimita una franja d'edat ni un origen ètnic, perquè no hi ha un perfil concret respecte a les supervivents, el que les engloba com a població destinatària és el fet d'haver compartit una mateixa problemàtica i residir en la mateixa comunitat. Com que la participació en el GAM és voluntària, seran lliures d'adherir-se a la proposta i també podran abandonar el grup quan així ho sentin. Es delimita un mínim de 8 participants per engegar el grup fins a un màxim de 20 membres, perquè la idea és que les dones es coneguin entre elles i si fos molt nombrós, aquesta tasca seria més complicada.

Hem de tenir en compte que aquesta estratègia per a l'acció se subdivideix en tres **fases** que es desenvoluparan en moments diferents de la intervenció, aquestes són: la creació del Grup d'Ajuda Mútua, les primeres sessions del grup en les quals participa la Treballadora Social i per acabar, quan el grup és autònom i la professional fa un seguiment extern.

En primer lloc, dos mesos abans de la primera trobada del grup, la Treballadora Social inicia els tràmits per crear el grup a través de l'execució de tres tasques diferenciades. Primerament, buscarà les participants que encaixen amb el perfil del projecte, això ho podrà fer amb vinculació amb el projecte de recuperació de la memòria històrica que s'està duent a terme en la comunitat per a la formació d'un museu, i també a partir de parlar amb diferents agents de la comunitat com són la *Tienda de las mujeres* i el *Grupo de diabetes*.

Inicialment, no es difondrà obertament el grup perquè la temàtica a abordar és força complexa i hi hauria el risc que les dones no volguessin participar per por a sentir-se estigmatitzades per la comunitat. Després es parlaria amb la junta de la cooperativa perquè cedissin un espai per a la realització de les trobades i finalment, es configuraria i s'organitzaria el grup.

En segon lloc, per començar a realitzar les sessions del Grup d'Ajuda Mútua, hi serà present la Treballadora Social per acompanyar i orientar el grup en la seva configuració i en l'adquisició sobre com és el seu funcionament. En aquestes quatre sessions es presentarà el grup i les seves integrants, s'establiran els objectius que volen complir, es reforçarà la pràctica de les habilitats socials per a la seva posada en joc dins del grup (com l'empatia, l'autocontrol, l'assertivitat, l'escolta activa, etc.) i es cohesionarà el grup per tal que les participants se sentin còmodes per expressar-se lliurement, despertant un esperit de solidaritat entre elles.

En darrer lloc, un cop la Treballadora Social hagi abandonat el grup i adopti un rol de supervisora externa, hi participarà de forma indirecta com a proporcionadora de tècniques i materials que puguin ser d'utilitat pel grup sempre des d'una perspectiva de gènere decolonial. És important que malgrat que la professional no assisteixi a les sessions del grup, hi hagi un traspàs real d'informació entre les facilitadores i ella, ja que així podrà assessorar i orientar amb més coneixement de causa.

Les **vies de comunicació** seran de manera presencial en les formacions mensuals que fa la Treballadora Social amb les participants facilitadores i de manera telemàtica, per mitjà d'una acta que realitzarà el grup amb el resum del contingut que s'ha tractat en les sessions i dels acords en els quals han arribat (sense incloure en cap cas les experiències de les companyes respectant en tot moment el principi de confidencialitat).

En el quadre que hi ha tot seguit adjunt, es mostra l'**estructura principal** de la primera línia d'acció.

Taula 5.- Descripció de l'estructura de la primera línia d'acció.

Línia d'acció 1	Fases de la intervenció		Continguts
1. Promoció del suport mutu.	1.1. Preparació prèvia del GAM.		<ul style="list-style-type: none"> - Recerca de participants. - Establiment d'un lloc de trobada. - Organització del grup.
	1.2. Creació del GAM amb supervisió de la professional.	Sessió 1: Presentació.	<ul style="list-style-type: none"> - Presentació de les participants. - Presentació del funcionament del GAM. - Elecció de les facilitadores.
		Sessió 2: Objectius.	<ul style="list-style-type: none"> - Concepte i funció dels objectius. - Establiment dels objectius del grup. - Establiment de les normes del grup.
		Sessió 3: Habilitats socials.	<ul style="list-style-type: none"> - Habilitats socials bàsiques per fomentar el suport mutu. - Expressió d'experiències.
		Sessió 4: Cohesió grupal.	<ul style="list-style-type: none"> - Expressió d'experiències. - Dinàmiques de cohesió grupal.
	1.3. Seguiment de les sessions grupals sense supervisió.		<ul style="list-style-type: none"> - Establiment de vies de comunicació entre el grup i la Treballadora Social.

Font: elaboració pròpia, 2020.

Pel que fa als **recursos** que s'utilitzaran en aquesta línia d'acció seran els referents al material fungible (papers, bolígrafs, cartolines, etc.), impressions i material audiovisual, per dur a terme les sessions amb el grup. També serà necessària una infraestructura cedida per la comunitat per tenir un lloc concret i reconegut pel grup com a espai segur on desenvolupar les sessions; i finalment, com a recurs humà comptaran amb la figura d'una professional del Treball Social.

Per acabar, en l'**avaluació** de la primera estratègia d'acció trobem que a l'inici del projecte, tota la informació obtinguda del context i de les diferents fonts, serà recollida en un diari de

camp de la professional, on anotarà l'observació no sistematitzada amb relació a diferents ítems. A més, s'entrevistarà a les participants per poder veure quin és el seu punt de partida i així, poder-lo comparar amb el resultat final, per veure quin ha estat l'impacte de la intervenció grupal.

Durant el procés de les sessions grupals, tant les que comptaran amb l'acompanyament de la Treballadora Social com les que no, s'avaluaran aspectes com: l'assistència, a partir d'una taula on s'anotarà qui ha vingut a la trobada grupal; la participació, per mitjà d'una taula on es recullen els diferents graus participatius; els continguts, es valorarà si han estat els adequats i suficients, i s'apuntarà a l'acta de la sessió; la relació entre les participants, que per mesurar-ho es passarà un qüestionari anònim a la meitat del procés per comparar-ho amb la percepció final que es tindrà sobre la relació; i finalment, s'avaluarà la metodologia utilitzada en les trobades de manera oral per veure si ha estat l'adient i es transmetrà a la professional.

En l'avaluació final s'elaborarà un anàlisi a partir del recull de la informació dels aspectes ja mencionats i es relacionaran amb els estàndards fixats prèviament per poder veure fins a quin punt s'han assolit els objectius que ens plantejaven inicialment. Més endavant, en l'apartat d'avaluació es veurà amb més detall tot aquest tema.

5.1.2. LÍNIA D'ACCIÓ 2: FORMACIÓ DE LES FACILITADORES

La segona línia d'acció tracta sobre la formació de les persones escollides pel grup perquè portin a terme el rol de facilitadores. La figura de la facilitadora complirà al mateix temps dues funcions, la de moderadora del grup per potenciar que tothom tingui l'espai i el temps que necessiti per expressar-se i la de nexa d'unió entre l'exterior i l'interior del grup.

Per poder acomplir amb les seves funcions, serà molt important el desenvolupament d'aquesta línia d'acció, atès que es pretén que les persones formadores adoptin una mirada crítica envers la realitat que els envolta i transmetin aquests aprenentatges a la resta d'integrants del grup; i també, es busca que adquireixin un seguit d'habilitats per a la dinamització del grup que permetin el seu correcte funcionament.

Aquesta línia d'acció es troba vinculada a l'**objectiu** específic del projecte relacionat amb la formació de les persones facilitadores, tot seguit es concretarà amb els diferents objectius operatius que facilitaran la seva aplicació:

- Formular la formació de les persones facilitadores del grup.
 - Aprendre tècniques per a la dinamització del grup.
 - Desenvolupar habilitats socials per a la seva promoció dins del grup.
 - Adoptar una mirada crítica amb perspectiva de gènere.
 - Adquirir les bases per a la promoció de la cultura de la pau.

Com ja s'ha comentat, les **destinatàries** d'aquesta estratègia d'acció en concret seran les dues persones escollides pel grup que realitzaran la funció de facilitadores. Seran dues persones per no sobrecarregar-se i compartir la responsabilitat del rol que se'ls hi adjudica i que elles accepten. Tal com diu Ródenas (1996), és més favorable que les membres que desenvolupin aquesta funció siguin persones líders, de fet, com que és el mateix grup el que les escull acostumen a sortir les líders i per aquesta raó, serà fonamental que el lideratge que portin a terme en el grup sigui positiu, democràtic i respectuós amb la resta de participants.

Pel que fa al **desenvolupament** de la formació, hem de tenir en compte que començarà a partir de la primera trobada del grup, ja que serà aquest el qual escollirà les facilitadores. Després d'aquesta primera sessió grupal es farà una trobada mensual entre les persones facilitadores i la Treballadora Social, que complirà al mateix temps dues funcions essencials, per una banda servirà per formar-les en la conducció del grup i per l'altra banda, serà l'espai en el qual la Treballadora Social podrà fer un **seguiment** més vivencial del grup per mitjà de tot el que li vagin exposant les facilitadores.

Les temàtiques a tractar en aquestes formacions seran les que fan referència a l'estructura i funcionament del GAM, el desenvolupament d'habilitats socials que potenciïn el suport mutu entre les participants, la mirada crítica de manera contextualitzada a la cultura de la pau i el feminisme comunitari. Per aquesta raó, la segona línia d'acció sobre la formació de les persones facilitadores, s'estructurarà en quatre unitats de programació, altrament anomenades **mòduls formatius**, que es dividiran en les seves respectives sessions, juntament amb els continguts que s'abordaran per temàtiques en la taula que trobarem a continuació.

Taula 6.- Descripció de l'estructura de la segona línia d'acció.

Línia d'acció 2	Mòduls formatius	Unitats didàctiques	Continguts
2. Formació de les facilitadores	2.1. Primer mòdul: Les bases d'un Grup d'Ajuda Mútua.	Sessió 1: Funcionament del GAM.	- Significat del GAM. - Estructura i organització. - Rols. - Funcionament sessions.
	2.2. Segon mòdul: Habilitats Socials.	Sessió 2: Escolta activa i assertivitat.	- Escolta activa i sense prejudicis. - Comunicació assertiva i empàtica.
		Sessió 3: Resolució de conflictes.	- Significat de conflicte i les seves causes. - Tècniques per a la resolució de conflictes.
		Sessió 4: Suport mutu.	- Bases afavoridores de les xarxes de suport. - Supòsits pràctics de suport mutu.
	2.3. Tercer mòdul: Cultura de la pau.	Sessió 5: Introducció a la cultura de la pau.	- Conceptualització de la pau. - Educar en la cultura de la pau.
		Sessió 6: Estratègies reconciliadores.	- Estratègies per a la pràctica de la pau. - Mediació i tècniques restauratives.
	2.4. Quart mòdul: Feminisme comunitari.	Sessió 7: Introducció al feminisme.	- Conceptualització dels feminismes, sobretot el feminisme decolonial. - Rol femení.
		Sessió 8: La comunitat amb perspectiva de gènere.	- Conceptualització feminisme comunitari. - La pràctica del feminisme en la comunitat.

Font: elaboració pròpia, 2020.

Sobre els **recursos** que seran necessaris en aquestes formacions seran una infraestructura on dur-les a terme, que pot ser un espai cedit per la mateixa comunitat, material fungible per fer

les exemplificacions i les dinàmiques que permetin l'adquisició dels continguts, i les impressions de lectures sobre les diferents temàtiques per poder fer un aprenentatge dialògic que vagi més enllà del propi espai de formació. Com a recurs humà, caldrà l'acció professional de la Treballadora Social com a formadora i orientadora.

Per concloure, hem de tenir en compte que en l'**avaluació** d'aquesta línia d'acció en concret, en primer lloc, les facilitadores ompliran un qüestionari en la primera trobada amb la professional, en el qual es preguntaran qüestions relacionades amb els continguts de les formacions per veure quin és el seu coneixement previ sobre la matèria; per tal de poder validar i reconèixer els seus coneixements i les seves habilitats, i construir l'aprenentatge a partir d'aquesta base. Al llarg de les formacions es valorarà la participació i l'assistència recollides en unes taules; i l'adquisició de continguts i la metodologia utilitzada s'avaluaran de manera oral en cada sessió. Al final, s'analitzaran els diferents aspectes interrelacionant-los amb els estàndards prèviament fixats i es passarà un qüestionari en el qual hi haurà diferents preguntes per valorar l'adquisició de continguts i la metodologia utilitzada en les sessions.

5.2. METODOLOGIA

La intervenció que es durà a terme en el projecte en les dues estratègies d'acció seguirà la línia de la **metodologia participativa**, atès que aquesta té l'objectiu de promoure processos de transformació social. Tomás (2009), estableix que en les metodologies participatives se segueixen els següents **criteris**:

- Es fa un treball per assolir uns objectius de canvi dins del grup, en el qual ningú té la veritat absoluta sobre els temes que es tracten.
- El grup es constitueix i s'enriqueix a partir de les aportacions de totes les integrants, per aquesta raó s'ha d'escoltar a tothom sense judici.
- L'organització del grup s'estableix d'acord amb una democràcia participativa, perquè són les seves components les que seran les protagonistes en la presa de decisions sobre quin serà el rumb que seguirà el col·lectiu.
- En el procés del grup és important anar fent avaluacions d'aquest per implementar les correccions que siguin necessàries pel seu bon funcionament.

Cea (2015), afegix que les metodologies participatives per intervenir amb casos de salut mental, contribueixen a fomentar que les persones usuàries se sentin subjectes actius del seu propi procés de millora, fugint d'antics models tradicionals que tan sols veien favorables els models clínics per aconseguir canvis en aquest perfil de persones ateses. D'aquesta manera, es promou una participació social arrelada a la comunitat en la qual pertanyen per millorar la salut mental de les seves integrants.

Concretament, en les sessions del Grup d'Ajuda Mútua serà molt important la promoció de la participació de les seves integrants, ja que com estableix la *Federación andaluza de asociaciones de usuarios/as de salud mental* en el seu projecte que rep el nom de "*En Primera Persona*" (2014):

Participar significa ser parte de, tomar parte en, vivir el proceso, apropiarse de la información, y sobre esta base tomar decisiones para transformar la realidad. La participación no se da de inmediato, es un proceso dinámico que cambia y que se hace efectivo a medida que transcurre el tiempo y se permite (p.90).

Malgrat que a l'inici del grup les participants adoptin una posició més reservada, és fonamental que es generi un ambient còmode i de confiança amb el suport de la Treballadora Social, perquè a poc a poc es vagin deixant anar i vagin adoptant més autonomia com a grup. Així, quan s'assoleixi una participació alta en la presa de decisions, el grup estarà preparat per autogestionar-se.

Per tal que la participació com a eina metodològica sigui positiva i efectiva, haurà de reunir les **característiques** que es detallen seguidament (*Federación andaluza de asociaciones de usuarios/as de salud mental*, 2014):

- **Activa:** cada participant a la seva manera hauria de realitzar aportacions en les trobades i en la presa de decisions del grup.
- **Crítica:** no hi ha una única veritat, totes les temàtiques s'analitzen des de diferents perspectives de manera constructiva i amb esperit crític.
- **Organitzada:** prèviament el grup ha establert mecanismes per dur a terme la participació de tal manera que es respectin els torns de paraula i es promogui que ningú acapari tot el temps destinat a les intervencions.
- **Creativa:** no hi ha límits respecte a innovar a l'hora de tractar les diferents temàtiques, creant d'aquesta manera associacions d'idees noves.
- **Equitativa:** s'ha de buscar que totes les persones tinguin les mateixes oportunitats per participar, tenint en compte el principi d'igualtat, a partir del qual totes les aportacions tenen la mateixa consideració davant del grup.
- **Precisa:** per prendre les decisions cal concretar de quina manera s'efectuarà la recerca del consens, definint bé els termes i els procediments a emprar.
- **Legitimadora:** es vetlla per establir acords en els quals totes les participants se sentin representades a través del consens.

En el moment en el qual la Treballadora Social adopti un rol de suport i d'observadora envers el grup, desencadenant a la fase en la qual serà la supervisora externa, serà molt important que les persones facilitadores vetllin per cuidar aquesta metodologia participativa, atès que és la base del funcionament del grup. Per poder dur a terme aquesta tasca, es poden desenvolupar

un seguit de tècniques que promouen que les diferents participants puguin identificar els seus sentiments i pensaments per trobar possibles vies per donar resposta als seus problemes. Algunes d'aquestes **tècniques** són les proposades per Ródenas (1996):

- a) **El mirall.** Com que quan un té un problema a vegades costa veure-ho amb perspectiva i trobar una sortida, és més senzill buscar solucions davant dels problemes que ens plantegen els altres. Per aquesta raó, quan el problema que se'ns planteja és el mateix que tenim nosaltres, el fet de buscar-li una solució a l'altra farà que al mateix temps estiguem plantejant-nos-la a nosaltres.
- b) **Parafrasejar.** Serveix per aclarir les explicacions en les quals un exposa incongruències o simplement per mostrar que els altres l'estan escoltant atentament des d'una mirada empàtica.
- c) **Ús de preguntes obertes.** El plantejament de qüestions a la persona li permetrà reflexionar i trobar les seves pròpies respostes des d'una perspectiva diferent.
- d) **Ventilació “el treball dels sentiments”.** Per treballar les emocions primerament s'haurà de destriar el que correspon per una banda als sentiments i per altra banda als pensaments. Centrant-nos en els sentiments, es mirarà de definir-los i clarificar-los, perquè la persona els pugui reconèixer.
- e) **Exteriorització dels sentiments.** Un cop fet el treball previ sobre el reconeixement dels sentiments, s'establiran vies per a la seva expressió i gestió (com per exemple per mitjà de l'expressió artística).
- f) **Escolta activa.** Es tracta de sentir el que l'altra expressa i mostrar-li que l'estàs escoltant atentament. Així el receptor pot captar els sentiments, sensacions i pensaments de l'emissor, per sentir-se acollit.
- g) **Observació.** Mirar amb atenció el que succeeix en l'altre i en el grup per veure-ho amb perspectiva i desenvolupant la capacitat d'anàlisi reflexiva.

- h) **Utilització de suports visuals i auditius.** En l'exposició de determinades temàtiques i/o en la realització de dinàmiques es pot fer ús de vídeos o àudios perquè arribi millor el missatge que es vol transmetre, adaptant-se als diferents tipus d'aprenentatge de les participants.
- i) **Dinàmiques d'animació.** Es poden realitzar tallers o activitats que permetin mobilitzar al grup per treballar la cohesió grupal, el sentiment de pertinença, etc., de manera més lúdica.
- j) **Avaluació.** Per valorar la tasca del grup es poden utilitzar diferents mètodes com el DAFO, el SODA-MECA, l'informe grupal, etc.
- k) **Tècniques diverses.** Tècniques de diferents disciplines que permetin que el grup pugui treballar de manera concreta la participació, la presa de decisions, la resolució de conflictes, l'adquisició de confiança, etc.

A part de la metodologia que s'utilitzarà en les sessions grupals, pel que fa a la metodologia que s'utilitzarà en les formacions amb les facilitadores també serà participativa i es farà ús de tècniques pròpies de l'**aprenentatge dialògic** (Aubert, Flecha, Garcia i Racionero, 2008). Aquesta tipologia d'aprenentatge segueix els principis que es volen treballar i prendre en consideració en el desenvolupament de la tasca del GAM, atès que produeixen diàlegs igualitaris en els quals es valora la intel·ligència cultural de les persones que estan en interacció. Així és que es vetlla per recuperar, validar i potenciar els coneixements i habilitats que les facilitadores ja tenen de partida per mitjà d'un diàleg entre iguals (Freire, 2005).

Es realitza un aprenentatge instrumental que afavoreix l'adquisició de nous coneixements a partir del diàleg conjunt per transformar la realitat en clau feminista. Concretament, en les sessions de les facilitadores se'ls pot donar textos o àudios sobre les temàtiques a treballar i debatre-les per veure que n'extreuen i les opinions que els sorgeixen al respecte. Seria desitjable, que si les facilitadores adquireixen el funcionament d'aquesta eina metodològica, s'acabi aplicant en les sessions grupals amb la resta de participants, fent les adaptacions lingüístiques necessàries.

De manera transversal en tot el projecte se seguirà una metodologia que respecti els principis feministes i de cura, tenint en compte que la dona és la protagonista del seu propi procés de

transformació i que la seva participació en el grup li ha de permetre dignificar la seva història. En l'àmbit metodològic, això significa posar l'amor i la complicitat en el centre de la intervenció, perquè les supervivents se sentin escoltades i valorades, per treballar de manera conjunta cap a l'assoliment dels objectius proposats de transformació personal i social. Sempre respectant i no perdent de vista la vessant cultural, vist que les dones maies tenen uns codis propis i una manera específica de viure la seva espiritualitat; per consegüent, és una bona elecció tenir com a referents els feminismes decolonials.

5.3. TEMPORALITZACIÓ

Hem de tenir en compte que el projecte en la seva implementació tindrà una durada aproximada d'un any, en el qual hi haurà la fase prèvia, les diferents fases d'execució i la fase d'avaluació, deixant de marge el mes de desembre per si calgués fer alguna ampliació i si no seria un període de descans per reprendre l'activitat del grup en el mes de gener (si així ho desitgen les participants). Tot seguit s'adjunta la calendarització general del projecte.

NÚM.	ACTIVITATS	PERSONA RESPONSABLE	CALENDARI SETMANAL																																																	
			GENER				FEBRER				MARÇ				ABRIL				MAIG				JUNY				JULIOL				AGOST				SETEMBRE				OCTUBRE				NOVEMBRE				DESEMBRE					
			1	2	3	4	1	2	3	4	1	2	3	4	1	2	3	4	1	2	3	4	1	2	3	4	1	2	3	4	1	2	3	4	1	2	3	4	1	2	3	4	1	2	3	4	1	2	3	4	1	2
A) Fase prèvia.																																																				
1	Reunions amb la Junta Directiva de la comunitat.	Treballadora Social																																																		
2	Recerca i contacte amb les participants.	Treballadora Social																																																		
B) Primera fase d'execució: creació del GAM amb supervisió.																																																				
3	Sessió 1. Presentació.	Treballadora Social																																																		
4	Sessió 2. Objectius.	TS i facilitadores																																																		
5	Sessió 3. Habilitats socials.	TS i facilitadores																																																		
6	Sessió 4. Cohesió grupal.	TS i facilitadores																																																		
C) Segona fase d'execució: formació de les facilitadores.																																																				
7	Mòdul formatiu 1. Les bases d'un GAM.	Treballadora Social																																																		
8	Mòdul formatiu 2. Habilitats Socials.	Treballadora Social																																																		
9	Mòdul formatiu 3. Cultura de la pau.	Treballadora Social																																																		
10	Mòdul formatiu 4. Feminisme comunitari.	Treballadora Social																																																		
D) Tercera fase d'execució: sessions grupals sense supervisió.																																																				
11	Trobades quinzenals del GAM.	Facilitadores																																																		
12	Trobada de tancament	Facilitadores																																																		
E) Fase d'avaluació.																																																				
13	Avaluació inicial.	Treballadora Social																																																		
14	Avaluació de procés.	TS i facilitadores																																																		
15	Avaluació de resultats.	TS i facilitadores																																																		

5.4. GESTIÓ DEL PROJECTE

Per poder aplicar la planificació de les activitats proposades en els anteriors apartats, haurem d'exposar la gestió del projecte tant pel que fa a la seva organització, com en la promoció d'aquest en la implementació en la realitat social de la comunitat. Primer, es mostrarà en l'àmbit intern de l'organització funcional i l'equip de coordinació del projecte; després, s'identificaran les entitats externes relacionades amb aquest i les que no tenen una influència tan directa; i per acabar, es formularà com serà la promoció i difusió del projecte a la comunitat i en les diferents entitats per obtenir una major participació i incidència.

5.4.1. ORGANITZACIÓ INTERNA

Respecte al model de gestió del projecte, en primer terme hem de tenir en compte que malgrat que aquest s'inscriu dins d'un programa més general, segueix tenint una organització específica per poder-se adaptar i implementar en la realitat social concreta en la qual es contextualitza. Per aquest motiu, pel que fa als **recursos humans** necessaris per portar-lo a terme, comptarem en l'àmbit professional amb una Treballadora Social que serà la coordinadora del projecte i en l'àmbit de les usuàries, hi haurà dues persones escollides pel grup que duran a terme el rol de facilitadores.

Per una banda, la **professional** serà la que realitzarà la tasca prèvia de presentar el projecte a la comunitat, buscar els espais i els mitjans necessaris, i fer la recerca de les participants. En la fase de creació del Grup d'Ajuda Mútua (GAM) començarà desenvolupant un rol d'informadora i formadora del grup per delimitar els elements que el constitueixin; per passar a realitzar un acompanyament i una supervisió al grup, des d'un rol de suport per transmetre a les integrants la metodologia de treball del GAM i reforçar al mateix temps algunes habilitats socials que faciliten la comunicació grupal.

A mesura que les participants vagin adoptant més autonomia com a grup, la Treballadora Social passarà a tenir un rol d'observadora passiva, per acabar fent de supervisora externa i d'assessora dels assumptes que requereixi el grup. A més, serà la responsable de la formació de les persones facilitadores seleccionades pel grup, amb les quals treballarà diferents mòduls formatius i anirà fent un seguiment del procés grupal a partir de les valoracions de les facilitadores. Aquest seguiment presencial es complementarà amb la lectura que farà la

professional de l'acta que omplirà el grup en cada sessió. Finalment, la Treballadora Social serà la persona responsable de gestionar l'avaluació de resultats del projecte i coordinar-se amb el grup i amb els ens que hagin col·laborat de la comunitat per fer una valoració conjunta.

Per altra banda, les dues **persones facilitadores** seran escollides pel grup de participants en la primera sessió del GAM i duran a terme un rol diferenciat de la resta de membres. Quan la Treballadora Social passi a estar en segon terme, seran les facilitadores les que dinamitzaran i faran de moderadores de les sessions grupals, i tindran la tasca fonamental de fer que totes participin i se sentin escoltades. També seran el nexa d'unió del grup amb l'exterior, és a dir, seran les que es comunicaran mensualment amb la professional responsable per fer el seguiment i en cas de precisar-ho, seran les que es posaran en contacte amb altres organismes externs al grup com per exemple amb la junta de la comunitat.

És important que les dues facilitadores es reparteixin la feina a fer, perquè així no se sobrecarreguin i puguin tenir més suport. En el disseny inicial del projecte es preveu que durant l'any que transcorre l'activitat del GAM siguin les mateixes persones les facilitadores i que en acabar l'any, es busquin i se seleccionin unes noves facilitadores a les quals hauran de fer un traspàs d'informació de les tasques a desenvolupar en el grup i unes formacions sobre les temàtiques d'interès.

5.4.2. RELACIONS EXTERNES

Dins de les relacions en les quals es vincula el projecte amb altres institucions en trobem dues tipologies; per un costat hi ha els organismes o entitats que estan directament vinculades a l'aplicació del projecte i que hi tindran una influència directa, i per altre costat, les minories actives, que són aquells ens que permetran que hi hagi una major participació significativa de les dones supervivents en el projecte.

A) Entitats externes relacionades amb el projecte.

- **Junta Directiva de la Cooperativa:** és l'òrgan de govern de la comunitat que té la responsabilitat de fer operatives les decisions pactades en el màxim òrgan decisor que és l'Assemblea general de la cooperativa. És per això, que en totes les seves decisions haurà de tenir en compte els interessos dels socis de l'entitat i haurà de vetllar per la

defensa dels seus drets. Conseqüentment, serà l'ens davant del qual es presentarà el projecte perquè sigui acceptat i es pugui dur a terme la seva implementació en la comunitat.

- **Oficina de Turismo:** en la comunitat és aquesta oficina la que gestiona el tema de la sessió d'espais i d'infraestructures, així com el lloguer del material audiovisual que es precisés en el desenvolupament de l'activitat del grup. Prèviament, s'ha de tenir l'acceptació del projecte i la utilització d'espais i de material per part de la junta, la qual li comunicarà a la responsable de turisme.
- **Equipo de Estudios Comunitarios y Acción Psicosocial (ECAP)** i la **Unión Nacional de Mujeres Guatemaltecas (UNAMG):** aquestes dues organitzacions formen el Consorci *Actoras de Cambio* que és el creador del programa en el qual s'inscriu el present projecte. Per aquesta raó, a part del consorci, cada una de les entitats de manera independent en les seves temàtiques de treball, pot ser una font d'informació o de recursos en cas que ho requerís el grup.
- **Ministerio de Salud Pública y Asistencia Social (MSPAS):** és un dels ministeris del govern de Guatemala destinat a l'àrea social que s'encarrega de vetllar per la salut física, mental i social dels seus ciutadans. Per això serà l'organisme que facilitarà la subvenció al projecte.
- **USAID:** és l'agència nord-americana de cooperació internacional que donarà suport econòmic al projecte aportant una subvenció.

B) Minories actives.

- **Tienda de las mujeres:** és el comerç de comestibles més freqüentat a la comunitat i està únicament gestionat per dones. En iniciar el projecte es podria mirar d'establir una col·laboració amb elles per a la recerca de participants.
- **Museo:** en l'actualitat, s'està duent a terme un projecte de recuperació de la memòria històrica de totes aquelles persones que van viure l'època de la guerra i que resideixen en la comunitat, amb la finalitat de crear un museu que reculli les seves vivències. Com que tracten diferents temàtiques amb els participants del projecte del museu i ho

recullen a partir d'entrevistes, fóra bo que quan s'indagués sobre el tema de les dones durant la guerra anés la Treballadora Social a presentar el projecte del GAM.

- **Grupo de diabetes:** es troben setmanalment per tractar temes relacionats amb la salut i la prevenció de la diabetis; en les seves trobades assisteixen majoritàriament dones que tenen entre els 40 i els 60 anys que van viure l'època de la guerra i per això seria un bon espai on cercar participants.

5.4.3. PROMOCIÓ I DIFUSIÓ

És complicada la tasca de difusió en aquest cas en concret, atès que el projecte està enfocat a treballar una temàtica que durant molt temps, i fins i tot en l'actualitat, es troba estigmatitzada. Per aquesta raó, hi ha el temor que si no es du a terme de forma correcta i amb sensibilitat la promoció del projecte, no s'animin a participar el col·lectiu a qui va adreçat.

Conseqüentment, tindrà una gran importància la tasca de **sensibilització** de les destinatàries per despertar el seu interès a participar i iniciar un procés de sanació i reconciliació amb la seva pròpia història. D'aquesta manera, no es farà una difusió general sinó que es realitzarà en grups reduïts i de forma presencial, per anar introduint a poc a poc el treball de la problemàtica de la violència sexual.

Primerament, la Treballadora Social farà una reunió amb la Junta Directiva per presentar el projecte i per veure si poden orientar sobre en quins punts es pot efectuar la seva difusió per cercar participants. A continuació, es parlarà amb els i les responsables de la *Tienda de las mujeres*, el *Museo* i el *Grupo de diabetes*, per explicar-los el projecte i fer-ne la promoció en les dones que podrien encaixar en el perfil del públic objectiu.

Quan el Grup d'Ajuda Mútua ja estigui en funcionament, en funció dels objectius que hagi escollit el grup, a part de l'acció que es realitza pròpiament amb les participants, es podria plantejar la formulació d'algun acte o acció reivindicativa per manifestar el desacord davant la problemàtica que els afecta i conscienciar a la població que és necessari un canvi de perspectiva en matèria de gènere. Així s'afavorirà la desestigmatització de les supervivents de violència sexual amb el seu empoderament i es contribuirà a la cohesió social per transformar la realitat social de les dones.

6. RECURSOS I FINANÇAMENT

Per poder aplicar el projecte haurem de fer una previsió dels recursos que s'hauran d'emprar en les diferents activitats i tasques de les estratègies d'acció, i també elaborarem un pressupost que s'haurà d'anar adaptant a les diferents correccions que siguin precises en la seva implementació. Tot seguit, passarem a veure per una banda, l'enumeració dels diferents recursos humans, econòmics i materials; i per l'altra banda, es mostraran el pressupost i les vies de finançament.

6.1. RECURSOS

Respecte als recursos i els materials necessaris per poder realitzar el pla de treball establert en l'anterior apartat de la planificació, caldrà que els dividim en les seves diferents tipologies i que en fem les respectives previsions per fer viable l'aplicació del projecte. Conseqüentment, haurem de tenir en compte els següents recursos:

- a) **Recursos humans:** consistiran en una Treballadora Social que participarà de manera remunerada en el projecte amb un contracte d'obra i servei per 100 hores de dedicació, dues facilitadores voluntàries i totes les participants que formaran part del grup, ja que són les que se'n faran càrrec en les futures edicions del GAM.

- b) **Recursos econòmics:** com que es tracta d'un projecte impulsat des de fora de la comunitat serà necessari buscar finançament extern per poder fer front als costos que es generaran del projecte. En l'apartat que vindrà a continuació sobre el pressupost i les vies de finançament es descriurà aquest tema amb més detall.

- c) **Recursos materials:** per a la realització de les activitats necessitarem diversos materials fungibles i haurem de disposar d'un equipament adient que permeti crear un ambient còmode i de confiança per a les diferents accions del projecte. De manera concreta, els recursos materials estan recollits en la taula adjunta en la pàgina següent.

Taula 7.- Descripció dels recursos materials.

Material fungible	Equipament
<ul style="list-style-type: none">• Bolígrafs• Fulls blancs o reciclats• Retoladors• Cartolines de colors• Paper d'embalar• Altres materials fungibles• Suport imprès de les lectures	<ul style="list-style-type: none">• Sala gran per les sessions grupals, on es requeriran:<ul style="list-style-type: none">○ Cadires i taules.○ Projector.○ Altaveus.• Sala petita amb cadires i taules per fer les formacions de les facilitadores.

Font: elaboració pròpia, 2020.

6.2. PRESSUPOST I VIES DE FINANÇAMENT

El pressupost és l'eina que ens permet realitzar una previsió econòmica pel que fa als ingressos i a les despeses del projecte, la qual s'anirà revisant per adaptar-la a les diferents circumstàncies o imprevistos que es vagin donant en la implementació. Un cop finalitzada la posada en pràctica del pla de treball, s'analitzarà el pressupost d'acord amb el balanç en el qual es compararà la previsió inicial feta en el pressupost amb la relació de les despeses i ingressos que s'han acabat produint en la realitat; d'aquesta manera, es veurà si era ajustada o desviada de les pressuposicions inicials.

En la taula que trobem a continuació hi ha de manera resumida el **pressupost** que recull la relació entre les despeses i els ingressos del projecte, que seran desenvolupades posteriorment amb més detall, i però aquí podem veure'n a grans trets l'estimació amb euros (€) i amb *quetzales guatemaltecos* (GTQ) que són la moneda de Guatemala.

Taula 8.- Resum del pressupost. Relació entre les despeses i els ingressos.

DESPESES		
<i>Concepte:</i>	<i>Pressupost:</i>	
Material Fungible	45,55 €	382,43 GTQ
Impremta	5,00 €	41,98 GTQ
Lloguer material audiovisual	180,00 €	1.511,25 GTQ
Lloguer de les sales/instal·lacions	880,00 €	7.388,35 GTQ
Subministraments	150,00 €	1.259,38 GTQ
Transports	50,00 €	419,79 GTQ
Assegurança	750,00 €	6.296,89 GTQ
Salaris	850,00 €	7.136,47 GTQ
Despeses de contractació	280,00 €	2.350,84 GTQ
Altres despeses	319,06 €	2.678,78 GTQ
DESPESES TOTALS:	3.509,61 €	29.466,16 GTQ
INGRESSOS		
<i>Concepte:</i>	<i>Pressupost:</i>	
Aportació del lloguer del material audiovisual	180,00 €	1.511,25 GTQ
Aportació del lloguer de les instal·lacions	880,00 €	7.388,35 GTQ
Aportació dels subministraments	150,00 €	1.259,38 GTQ
Subvencions	800,00 €	6.716,68 GTQ
Donacions i aportacions dels socis	999,61 €	8.392,57 GTQ
Patrocini empreses	500,00 €	4.197,93 GTQ
INGRESSOS TOTALS:	3.509,61 €	29.466,16 GTQ

Font: elaboració pròpia, 2020.

Per poder realitzar aquest resum en línies generals, en les properes taules trobarem detalladament les despeses i els ingressos previstos en el pressupost.

Taula 9.- Descripció detallada de les despeses del pressupost.

DESPESES				
Concepte:	Descripció:		Total €	Total GTQ
Material fungible	Cinc paquets de 5 bolígrafs a 3€ cada un.	15€.	45,55€	382,43 GTQ
	Un paquet de 500 fulls.	3€		
	Dos paquets de 24 retoladors a 3,60€ cada un.	7,20€		
	Un paquet de 50 cartolines de colors.	5€		
	Paper d'embalar de 5m.	5,35€		
	Altres materials.	10€		
Impremta	Cinquanta fotocòpies a 10 cèntims cada una.		5€	41,98 GTQ
Lloguer material audiovisual	Lloguer dels altaveus i un projector per les 18 sessions del grup a 10€/hora.		180€	1.511,25 GTQ
Lloguer de les sales	Lloguer d'una sala gran de les instal·lacions públiques de la comunitat, per fer les 18 sessions del grup (40€/hora) i una sala petita per fer les 8 formacions de les facilitadores (20€/hora).		880€	7.388,35 GTQ
Subministraments	Despeses de subministraments variis: aigua, llum, etc.		150€	1.259,38 GTQ
Transports	Desplaçaments variis de la professional per anar i tornar de la comunitat en les sessions de supervisió, en les formacions i en les reunions diverses en les quals participa.		50€	419,79 GTQ
Assegurança	Assegurança anual amb les pòlisses d'accidents individuals i de responsabilitat civil.		750€	6.296,89 GTQ
Salaris	Segons el conveni de treball el sou per hora de la Treballadora Social serà de 71,40 GTQ (<i>quetzales guatemaltecos</i>), passat a euros són uns 8,50€/hora. Hem de tenir en compte que la Treballadora Social participa de manera remunerada en altres projectes de l'entitat, de manera específica aquí només es mostra la remuneració que obté d'aquest projecte concret. Com que tindria un contracte per obra i servei, cobraria per les 100 hores que ha destinat al projecte detalladament serien: <ul style="list-style-type: none"> • 16h de reunions de preparació, coordinació i avaluació. • 4h participant en les 4 sessions presencials del grup. • 8h dinamitzant les 8 formacions de les facilitadores. • 6h al mes de treball intern destinat al projecte (72hores). 		850€	7.136,47 GTQ
Despeses de contractació	Despeses de contractació tenint en compte la Seguretat Social (33%).		280€	2.350,84 GTQ
Altres despeses	Despeses per imprevistos i altres (10%).		319,06€	2.678,78 GTQ
TOTAL DESPESES:			3.509,61€	29.466,16 GTQ

Font: elaboració pròpia, 2020.

Taula 10.- Descripció detallada dels ingressos del pressupost.

INGRESSOS			
Concepte:	Descripció:	Total €	Total GTQ
Aportació del lloguer del material audiovisual	La comunitat cedirà els altaveus i el projector per realitzar les sessions del grup. Aportació valorada en espècies.	180€	1.511,25 GTQ
Aportació del lloguer de les instal·lacions	La comunitat cedirà les seves instal·lacions per fer les sessions del Grup d'Ajuda Mútua i les formacions de les facilitadores. Aportació valorada en espècies.	880€	7.388,35 GTQ
Aportació dels subministraments	Com que la comunitat cedeix les seves instal·lacions, també es farà càrrec dels subministraments. Aportació valorada en espècies.	150€	1.259,38 GTQ
Subvencions	<ul style="list-style-type: none"> • Subvenció del <i>Ministerio de Salud Pública y Asistencia Social</i>: 350€. • Subvenció de la USAID, l'agència nord-americana de cooperació internacional: 450€. 	800€	6.716,68 GTQ
Donacions i aportacions dels socis	Dins del pressupost de les entitats que participen dins del <i>Consortio Actoras de Cambio</i> , una part de les aportacions dels socis i les donacions es destinarà a aquest projecte en concret.	999,61€	8.392,57 GTQ
Patrocini empreses	Una empresa fan mecenatge i d'aquesta manera contribueixen al projecte.	500€	4.197,93 GTQ
TOTAL INGRESSOS:		3.509,61€	29.466,16 GTQ

Font: elaboració pròpia, 2020.

Tal com podem veure en la darrera taula que conté els ingressos, les principals **vies de finançament** són tant públiques com privades. Concretament, el projecte serà finançat a través de subvencions procedents de l'administració i de la iniciativa social, per donacions i les aportacions dels socis de les entitats promotores, pel patrocini d'una empresa de l'àmbit privat i finalment, per la contribució de la comunitat en la facilitació dels espais i materials audiovisuals.

7. AVALUACIÓ

L'avaluació del projecte serà l'instrument que ens permetrà veure quin ha estat el grau d'assoliment i l'impacte que ha tingut la intervenció del Grup d'Ajuda Mútua (GAM), comparant la situació inicialment prevista amb el resultat que s'ha acabat donant en la realitat. Per poder fer aquesta avaluació, serà molt important que la dissenyem tenint en compte els diferents moments en els quals s'aplicarà, juntament amb la finalitat que es perseguirà en cada etapa avaluativa del projecte. És per això que dividirem l'avaluació en tres tipologies diferenciades, les quals són: l'avaluació diagnòstica o inicial, l'avaluació formativa o de procés i l'avaluació sumatòria o final.

a) Avaluació diagnòstica o inicial

L'avaluació inicial és la que ens permet elaborar un anàlisi del context en el qual s'aplicarà el projecte, per veure quin és el punt de partida i correspondrà a la fase prèvia en la qual s'entra a conèixer la comunitat i es fa un primer contacte amb les participants. En aquest diagnòstic inicial, es farà un pronòstic de la problemàtica detectada que és la millora del procés de sanació de les supervivents de violència sexual en el conflicte armat, per poder acotar el projecte. Per la temporalització d'aquesta avaluació hem de tenir en compte que s'iniciarà des de la meitat de gener que és quan s'engega el projecte i finalitzarà en la primera sessió de la formació de les persones facilitadores.

S'avaluarà a través de l'anàlisi de la informació recollida en un diari de camp mitjançant l'observació no sistematitzada i les converses mantingudes amb les persones responsables d'algunes entitats de la comunitat (Junta Directiva, *Tienda de las mujeres*, *Museo* i *Grupo de diabetes*); en aquestes es tindran en compte uns ítems relacionats amb el lloc que ocupen les dones a la comunitat, la relació que mantenen entre elles i d'altres enfocats a la problemàtica concreta del projecte, que s'analitzaran per poder extreure un seguit de conclusions avaluatives. També s'entrevistarà a les participants, per poder fer una comparativa amb els resultats finals de la intervenció quan aquesta acabi.

De manera específica, es passarà un qüestionari a les facilitadores en la primera sessió de les formacions, per saber quin és el coneixement previ que tenen sobre les temàtiques a abordar i així establir un punt de partida pel contingut formatiu. La persona responsable de dur a terme aquesta avaluació serà la Treballadora Social a partir de la realització de les entrevistes i el

seu posterior anàlisi, al que s'haurà d'afegir les dades extretes i aportades a partir de l'observació no sistematitzada que ofereix la immersió en el context.

b) Avaluació formativa o de procés

L'avaluació formativa és la que s'efectuarà durant el procés en el qual s'implementi la proposta d'intervenció, per tal de poder anar realitzant els ajustos i les correccions necessàries per adaptar el projecte a les diferents circumstàncies que es vagin presentant. Per tal de complir els objectius fixats en el projecte, ens plantejarem un seguit d'aspectes i variables a avaluar que ens serviran de guia per no perdre el fil del que es vol aconseguir i així poder analitzar les diferents etapes del procés. Aquests aspectes són els següents:

- Assistència: per mitjà d'una taula s'avaluarà el fet d'estar present en les sessions del grup de les participants i en una altra taula es recollirà l'assistència de les facilitadores en les formacions. Les taules s'ompliran a l'inici de cada sessió on les participants i facilitadores hauran d'omplir-les, tenint en compte que, cada dia hi haurà una responsable diferent de comprovar l'assistència en les sessions grupals. En les formacions, les facilitadores mostraran la taula de l'assistència de les participants a la Treballadora Social, perquè en pugui anar fent un seguiment i detectar si hi ha alguna possible baixa i així esbrinar-ne el motiu, sense que la persona se senti pressionada per tornar si no ho vol.
- Participació: amb una taula les facilitadores anotaran el grau en què han pres part en les sessions grupals les participants, per tal de detectar els diferents graus participatius i així poder fer de moderadores i tenir més present a qui s'ha de potenciar i a qui s'ha de treballar més el tema d'escoltar per poder facilitar més espai per aquelles a qui els costa més expressar-se. En cada sessió es recollirà si la participació de cada membre del grup ha estat alta, mitjana o baixa i es calcularà la mitjana grupal. En les formacions, serà la Treballadora Social la que anotarà una taula sobre com ha estat la participació de les facilitadores.
- Continguts: en cada sessió s'avaluarà si els temes que s'han tractat han estat els adequats i suficients per al procés d'aprenentatge i de recuperació emocional; així també es podrà identificar altres continguts que es volen abordar en altres sessions. En

l'acta de cada reunió les facilitadores apuntaran un resum del que hagin expressat de manera oral les participants respecte a aquest ítem i en les formacions serà la Treballadora Social la que recollirà les valoracions orals de les facilitadores en el seu diari de camp. A més, es podrà mesurar fins a quin punt les membres del grup han adquirit els continguts que s'han anat treballant en les diferents sessions.

- Metodologia: aquest ítem està relacionat amb la participació atès que la metodologia que imperarà més en el projecte és la participativa. Per aquesta raó, quan es tinguin avaluats els dos ítems s'hauran de relacionar per veure quins dies la participació ha estat alta i quins dies baixa, per analitzar quina va ser la metodologia que es va utilitzar. De manera específica, l'aspecte de la metodologia ens permetrà valorar si les dinàmiques que s'han realitzat han estat adequades per assolir els objectius proposats i si s'han respectat els compromisos adquirits pel grup. Tot això, es valorarà de manera oral en finalitzar cada sessió grupal i es posarà per escrit dins de l'acta de la reunió; en el cas de les formacions, també es farà oralment i la Treballadora Social ho recollirà en el diari de camp.
- Relació: s'avaluarà el sentiment de grup que hi ha entre les participants per mitjà de la passació d'un qüestionari on se'ls preguntari la seva opinió respecte a la relació amb la resta de membres del grup, la relació amb les facilitadores i la relació amb la Treballadora Social. Aquest qüestionari es realitzarà a la meitat de la intervenció del GAM, en una sessió grupal i serà anònim, per poder comparar-lo amb un altre qüestionari que es farà en l'avaluació final. A partir de l'anàlisi d'aquesta variable en la seva avaluació durant el procés, podrem detectar si és favorable la relació que hi ha entre les membres del grup o si pel contrari, hi ha alguns conflictes ocults que es puguin treballar a través d'alguna dinàmica de mediació que permeti l'apropament entre les parts.

c) Avaluació sumatòria o final

En l'avaluació final analitzarem quin ha estat el grau de consecució dels resultats de la intervenció del grup. En la fase final del GAM es farà una avaluació global de l'experiència a través de l'anàlisi dels diferents indicadors d'avaluació per veure fins a quin punt s'han assolit

els objectius plantejats inicialment. En l'última sessió del grup aquest avaluarà tot el procés que ha seguit amb diferents dinàmiques guiades per les facilitadores per incentivar-ne la reflexió; i de manera escrita es recollirà les impressions de les diferents participants; això es farà a través d'un qüestionari en el qual hi haurà diferents qüestions relacionades amb els tres últims ítems ja mencionats: els continguts, la metodologia i la relació entre les membres del grup.

Una setmana després d'aquesta darrera sessió del grup, es reuniran les facilitadores amb la Treballadora Social per fer el traspàs d'informació sobre l'avaluació de les participants i es farà el buidatge de les taules que mesuraven l'assistència i la participació en les sessions grupals, i també es farà un buidatge de les valoracions dels ítems avaluats de manera oral i anotats en les actes. A part, les facilitadores també avaluaran les formacions de manera oral, juntament amb la Treballadora Social. Finalment, es mirarà quin a estat l'impacte del projecte a partir del compliment o no dels indicadors d'avaluació que es mostraran en el següent apartat.

7.1. INDICADORS D'AVALUACIÓ

Els indicadors d'avaluació són les premisses que ens permetran mesurar els diferents ítems i variables, per comprendre fins a quin grau s'han assolit els objectius prèviament fixats en el present projecte. Per aquesta raó, per poder comprovar si s'ha assolit l'objectiu general del projecte el qual era “establir les bases d'un Grup d'Ajuda Mútua a la comunitat amb les supervivents de violència sexual derivada del conflicte armat que es mantingui estable en el temps”, haurem de fixar un seguit d'indicadors a partir dels que podrem mesurar les variables anteriorment mencionades: l'assistència, la participació, els continguts, la metodologia i la relació entre les participants. Primer de tot, caldrà definir cada variable:

- **Assistència:** estar present en les sessions del grup i en les formacions.
- **Participació:** prendre part activa en les sessions del grup i en les formacions.
- **Continguts:** adquirir coneixements relacionats amb el desenvolupament del grup.
- **Metodologia:** utilitzar tècniques i procediments adequades en funció del fi perseguit en la sessió.
- **Relació:** mantenir vincles entre les diferents membres del grup.

Un cop tenim definides cada variable, serà important dividir els diferents indicadors en funció de si són quantitius o qualitius. Per una banda, els **indicadors quantitius** seran els següents:

- Nombre de sessions grupals a les quals han assistit les participants.
- Nombre de formacions a les quals han assistit les facilitadores.
- Nombre de respostes correctes en la comprovació dels continguts adquirits en les sessions grupals.
- Nombre de respostes correctes en la comprovació dels continguts adquirits en les formacions.

Per altra banda, els **indicadors qualitius** seran els establerts a continuació:

- Grau de participació de les participants en les sessions grupals.
- Grau de participació de les facilitadores en les formacions.
- Grau d'adequació pel que fa al contingut treballat en les sessions grupals.
- Grau d'adequació pel que fa al contingut treballat en les formacions.

- Grau d'adequació respecte a la metodologia utilitzada en les sessions grupals.
- Grau d'adequació respecte a la metodologia utilitzada en les formacions.
- Grau de relació entre les diferents participants del projecte.

Per poder analitzar i mesurar amb més precisió aquests indicadors d'avaluació, caldrà que ens plantegem uns estàndards que ens permetran veure fins a quin grau s'ha complert o no els indicadors. Hem de tenir present, que quan es realitzi la implementació del projecte aquests indicadors poden variar i la mesura dels seus estàndards també, per tant, aquests podran ser modificables per ajustar-se a la realitat de la comunitat. Per tot el que s'ha comentat, els **estàndards** que ens plantegem són:

- Assistència de les participants al 80% de les sessions grupals.
- Assistència de les facilitadores al 90% de les formacions.
- Resolució correcta del 70% de les preguntes sobre els continguts treballats en les sessions grupals.
- Resolució correcta del 75% de les preguntes sobre els continguts treballats en les formacions de les facilitadores.
- Participació alta de les participants en el 80% de les sessions grupals.
- Participació alta de les facilitadores en el 85% de les formacions.
- Adequació dels continguts treballats en les sessions grupals d'un 75%.
- Adequació dels continguts treballats en les formacions d'un 70%.
- Adequació de la metodologia utilitzada en les sessions grupals d'un 85%.
- Adequació de la metodologia utilitzada en les sessions grupals d'un 80%.
- En un 85% del total de les membres del grup, que facin una valoració positiva referent al manteniment d'una bona relació entre elles.

7.2. INSTRUMENTS D'AVALUACIÓ I TEMPORALITZACIÓ

Els instruments d'avaluació són les eines que ens facilitaran la recollida d'informació a través de diferents procediments i tècniques de registre i de recollida de dades. La fase d'implementació del projecte en la qual ens trobem, determinarà els instruments d'avaluació que utilitzarem; és per aquesta raó, que tot seguit s'especificaran les diferents eines relacionant-les amb cada una de les etapes avaluatives.

En primer lloc, en l'avaluació diagnòstica que tindrà lloc des de la meitat de gener amb la immersió de la Treballadora Social en la comunitat, fins a principis de març que serà quan es realitzarà la primera sessió del grup. En aquesta primera fase l'objectiu serà l'obtenció d'informació sobre el context, la població destinatària del projecte i la problemàtica a abordar, que es farà a partir de tres instruments d'avaluació: el diari de camp de la professional, les entrevistes individuals a les participants i un qüestionari previ a la formació de les facilitadores.

Inicialment, la professional com a responsable del projecte efectuarà una observació no sistematitzada en la comunitat, des de la tercera setmana de gener fins a finalitzar l'avaluació inicial, que serà recollida en un **diari de camp**. Seguidament, al llarg del mes de febrer quan ja es vagin seleccionant a les participants del projecte, la Treballadora Social durà a terme una **entrevista individual** (veure annex 1) amb cada una d'elles per poder tenir informació sobre quin és el seu punt de partida respecte a la intervenció que es realitzarà.

Per acabar amb l'avaluació inicial, en la primera sessió de la formació de les facilitadores que es realitzarà en la segona setmana de març, se'ls hi passarà un **qüestionari previ** (veure annex 2) a les dues integrants per veure quin és el coneixement que tenen sobre les temàtiques que es tractaran en les formacions.

En segon lloc, l'avaluació formativa serà la que es farà durant tot el procés del grup des de principis de març fins a la meitat de novembre. En l'avaluació del procés podrem fer un seguiment de com evolucionen les variables ja mencionades a través de l'aplicació de diferents eines en cada sessió grupal i en les formacions.

Per una banda, l'assistència i la participació es mesuraran amb dues taules: a l'inici de la sessió grupal o formació s'annotarà en la **taula d'assistència** (veure annex 3 i 4) les participants que estan presents en la trobada. Al final de la sessió s'apuntarà en una **taula els graus de participació** (veure annex 5 i 6), en les sessions grupals ho faran les facilitadores i

en les formacions la Treballadora Social. Per altra banda, l'adequació dels continguts treballats i la metodologia emprada en la sessió grupal i/o formació s'avaluaran de manera oral al finalitzar la trobada i es recolliran de manera escrita per les facilitadores en les **actes** de les reunions del grup i en el cas de les formacions ho farà la Treballadora Social en el **diari de camp**.

Altrament, la relació entre les participants, tal com hem dit s'avaluarà tant en el procés per poder reconduir possibles conflictes ocults dins del grup, i a tall de conclusió en el final de la intervenció. Per això a la meitat del projecte en la trobada del grup a inicis de juliol es passarà un **qüestionari** (veure annex 7) a les participants perquè valorin la relació que hi ha entre elles, amb les facilitadores i amb la Treballadora Social.

En últim lloc, en l'avaluació final temporalitzada a finals de novembre amb el tancament anual del grup, es valoraran els resultats de la intervenció relacionats amb les anteriors variables. Per un costat, es farà un **qüestionari final** (veure annex 8) on es preguntarà a les participants sobre què han après en el desenvolupament del grup, si consideren que els continguts i la metodologia han estat els adequats i quina és la relació que s'ha establert entre les participants, el grup, les facilitadores i la Treballadora Social. En aquest qüestionari també s'inclourà un apartat perquè les participants puguin anotar aspectes satisfactoris i aspectes de millora del projecte.

Per l'altra costat, es farà un anàlisi de la informació recollida en l'anterior etapa avaluativa per mitjà de les taules, de les actes i del diari de camp per poder valorar com ha anat el procés i poder determinar si s'han complert o no els indicadors d'avaluació per assolir els objectius proposats.

7.3. VALOR DEL PROJECTE

En l'avaluació del projecte hi ha un seguit d'aspectes que haurem de tenir en compte per analitzar tota la proposta d'intervenció i mesurar la seva avaluabletat en l'aplicació en la realitat social de la comunitat. Atès que la proposta que s'ha plantejat pot ser avaluable i es permet el fet d'afegir les correccions necessàries en la mesura que es vagi implementant el projecte. Els aspectes que ens permeten afirmar que el projecte pot ser avaluable són: la pertinència, la suficiència, el progrés, l'eficiència, l'eficàcia i l'efectivitat. A continuació, passarem a desenvolupar cada un dels termes.

En primer terme, la **pertinència** es refereix al grau en el qual el col·lectiu destinatari de la intervenció reconeix les necessitats detectades en el projecte i si la proposta d'intervenció respon a aquestes necessitats. La necessitat de les supervivents de violència sexual de sanar el seu procés personal no ha estat expressada de manera explícita per les participants del projecte, però s'ha vist necessària la intervenció per fonts documentals i per la detecció de la problemàtica en la comunitat; ja que així ho van expressar algunes sòcies en l'observació participant en el context. Com que la necessitat que es vol abordar és la falta de suport, és molt pertinent crear un Grup d'Ajuda Mútua que permeti refer les xarxes socials, afectives i de suport de les participants.

En segon terme, la **suficiència** mesura quin és l'abast de les accions establertes amb les possibilitats reals que tenim de portar-les a terme per assolir els objectius proposats. Es consideren suficients les accions que s'han fixat al llarg del projecte, tot i així, tenim present que en la seva aplicació pot ser que experimentin modificacions per ajustar-se a les circumstàncies que es vagin presentant a la realitat concreta.

En tercer terme, el **progrés** és el que ens permet anar analitzant durant tot el procés d'aplicació del projecte quins van sent els seus efectes. Com que s'han plantejat diferents instruments per a la recollida de dades relacionades amb les variables de l'assistència, la participació, els continguts, la metodologia i la relació entre les participants, podem dir que s'han establert els mecanismes oportuns per poder mesurar el progrés que va adoptant la intervenció.

En quart terme, l'**eficiència** ens parla de la relació existent que hi ha entre els mitjans i els recursos que s'utilitzen en el projecte i els resultats que s'han obtingut d'aquest. Serà molt important en el desenvolupament del projecte, que no hi hagi gaires desviacions respecte als

mitjans i recursos descrits, vist que la realitat social en la qual ens ubiquem es caracteritza per tenir un nivell socioeconòmic baix i això fa que no hi hagi massa marge si no som eficients. Per aquesta raó, en el projecte s'han descrit detalladament tot el que és necessari per aconseguir els resultats previstos, reservant un petit marge dins del pressupost per exemple, per possibles imprevistos.

En cinquè terme, l'**eficàcia** determinarà fins a quin punt s'han assolit els objectius establerts en el projecte. De manera concreta, a partir de l'anàlisi dels indicadors i dels estàndards anteriorment plantejats en els altres apartats de l'avaluació, podrem dir si finalment hem aconseguit establir les bases d'un Grup d'Ajuda Mútua (GAM) a la comunitat; sempre que s'hagi configurat el GAM, s'hagin establert vies de comunicació pel seguiment del grup i s'hagi fet la formació de les persones facilitadores del grup. En la mesura que es compleixin aquests objectius podrem veure l'eficàcia del projecte.

En darrer terme, amb l'**efectivitat** analitzarem els efectes produïts a causa de l'aplicació del projecte, ja siguin desitjats o no. En l'anàlisi de les valoracions diàries i l'avaluació de la relació entre les participants que es portarà a terme en la meitat del procés de la intervenció, es podrà veure quina ha estat l'efectivitat del projecte a mitjà termini, si s'han produït canvis positius o negatius en les dones. Més endavant, a llarg termini es podrà veure si s'ha mantingut en el temps el grup, si les integrants del grup decideixen tornar a participar en el projecte, i es podrà veure com se senten elles a l'haver viscut tot el procés i l'efecte que ha tingut en les seves vides i en la comunitat.

8. SOSTENIBILITAT

La proposta d'intervenció que es planteja en el present projecte té una durada aproximada d'un any, en el qual el Grup d'Ajuda Mútua (GAM) va passant per diferents etapes, fins a esdevenir un ens autònom portat per les mateixes participants que formen part del grup. En les futures edicions en les quals es segueixi portant a terme la tasca del GAM, hem de tenir en compte que hi hauran dos canvis importants.

Per una banda, les facilitadores anualment canviaran i el grup serà el que escollirà les membres que duran a terme aquesta tasca. Llavors, seran les anteriors facilitadores les que a partir de la formació rebuda la transmetran i la treballaran amb les noves facilitadores, fent un traspàs d'informació real sobre la seva tasca com a dinamitzadores del grup i la formació de temàtiques varies a abordar.

Per altra banda, la Treballadora Social cada cop portarà a terme un seguiment menys continuat del grup per deixar-los l'espai que necessitin les integrants del grup per empoderar-se i responsabilitzar-se del seu propi treball personal. Com que les formacions les realitzaran les anteriors facilitadores, la tasca de la professional serà més puntual en els moments que el grup requereixi d'un suport o assessorament per tractar alguna temàtica específica.

Hem de tenir en compte, que el grup només es mantindrà en el temps si és útil i té una aportació positiva a la vida de les dones que hi participen, per això és fonamental que s'hi sentin bé i que desenvolupin un fort sentiment de pertinença envers el grup. En conseqüència, ha de prevaldre per sobre de tot l'afectivitat, l'amor, la solidaritat i el respecte en les relacions que mantenen entre elles i dins del grup. A mesura que es vagin empoderant, es podrien proposar noves línies de treball en funció dels objectius de les participants, que serien les relacionades a l'organització d'accions de reivindicació i de denúncia sobre la problemàtica de la violència sexual en la comunitat.

9. CONCLUSIONS

Per tancar el disseny del projecte que s'ha mostrat al llarg d'aquestes pàgines, exposarem algunes reflexions i idees que s'han generat a partir del procés de creació de la proposta d'intervenció. Per poder finalitzar el disseny del projecte primerament, mostrarem les principals conclusions a les quals s'ha arribat en la seva elaboració; seguidament, es mostrarà un anàlisi dels aspectes positius que s'han destacat per seguir potenciant i els aspectes que presenten dificultats, i que per aquest motiu s'haurien de millorar o anar amb compte en la seva implementació; finalment, s'exposaran propostes de futur relacionades amb el projecte.

Per concloure amb el projecte, podem afirmar que és molt necessari dur a terme un procés de sanació de les dones supervivents de violència sexual que es va produir en el conflicte armat intern que va tenir lloc a Guatemala del 1960 al 1996. Malgrat que la guerra va impactar a la vida de totes les persones que la van viure, les repercussions i l'abast de les conseqüències que va tenir de manera posterior ha estat diferent en el cas dels homes i de les dones, a causa de tenir rols socials i sexuals diferenciats. Alguns dels homes, després de la guerra van iniciar conductes autodestructives com la dependència alcohòlica, deixant a les dones al càrrec de l'àmbit privat de la família i sense suport en les tasques i responsabilitats de la llar.

En canvi, les dones que també havien passat per la vivència del conflicte armat i algunes d'elles havien patit agressions de violència sexual, seguien desenvolupant el seu rol social i silenciava el dolor que sentien per dins. A més, eren estigmatitzades pel seu entorn més proper per haver "compartit" la seva sexualitat i el seu cos amb l'enemic.

Encara que no es poden canviar les vivències doloroses que van experimentar les supervivents, el projecte pretén contribuir a la millora de la qualitat de vida de les dones que van veure el seu cos i la seva integritat com a persones, usurpades. A través de la creació del Grup d'Ajuda Mútua, es vol refer la xarxa social malmesa per l'estigmatització produïda en l'àmbit comunitari i crear d'aquesta manera, un entorn segur on s'estableixin vincles positius des de l'amor, l'afecte i la solidaritat entre les seves participants.

Pel que fa als **aspectes positius** que cal destacar del projecte, trobem que s'han realitzat propostes d'intervenció semblants en altres comunitats amb el mateix perfil de població destinatària i han tingut un gran èxit. A més, en el context concret de la comunitat s'han aplicat altres projectes participatius i de gènere que van tenir un gran impacte en

l'empoderament femení; de fet, fins a l'any passat es duia a terme un projecte que fomentava l'empoderament de dones d'altres comunitats i algunes dones de la cooperativa anaven a altres poblats a fer tallers de gènere. Això mostra que hi ha una certa sensibilització en la comunitat respecte a la temàtica de gènere i que es veu la necessitat de millorar la veu que tenen les dones dins de la cooperativa.

Un altre aspecte positiu a destacar, és que les arrels del projecte estan impregnades d'una ideologia feminista decolonial, que elabora propostes des d'un punt de vista que difereix dels fonaments ideològics i de funcionament de l'actual societat patriarcal. En altres paraules, el projecte obre una porta cap a un horitzó en el qual tothom pugui tenir un lloc i una veu en la societat, independentment del seu gènere, ètnia o nivell socioeconòmic. Per poder-ho fer possible, primer caldrà que les dones que van ser agredides sanin la seva ferida i puguin tornar a ocupar un nou lloc en l'espai col·lectiu de la comunitat.

Sobre les **dificultats** que s'han analitzat que es podrien presentar, principalment en són tres a destacar. D'entrada trobem que la participació en el grup es pot veure condicionada pel temor de les dones a tornar a ser estigmatitzades per la comunitat, per aquesta raó, estaria bé que paral·lelament al projecte es fes algun treball amb la resta de la comunitat per desenvolupar consciència de gènere i un fort esperit crític envers la problemàtica de la violència sexual.

Un altre punt, seria que la voluntarietat de la participació en el grup pot fer que algunes participants el deixin si no tenen cap incentiu. Per consegüent, tal com planteja Ródenas (1996) es podria reflexionar sobre l'oferiment d'algun ajut econòmic a les participants per exemple en format de beques d'estudi pels seus fills i filles o ajuts per l'alimentació; vist que la problemàtica que comparteixen totes els va perjudicar el desenvolupament del seu projecte vital i seria interessant que també tinguessin alguna facilitat, tot i que això s'hauria de contemplar en alguna partida pressupostària. En funció de la posada en escena de la implementació del projecte, es podria modificar si calgués, aquest aspecte en el pressupost i buscar algun altre finançament extern per cobrir aquesta despesa.

L'última dificultat que haurem de tenir en compte, és la relacionada amb la sortida de la Treballadora Social del grup; quan aquesta dugui a terme únicament la supervisió externa ho haurà de fer en un moment que el grup estigui preparat, ja que si no es correria el perill que el grup es desfés si no fossin estables els seus fonaments. Per aquest fet, per bé que s'han plantejat únicament quatre sessions en les quals la professional participarà en les trobades del

grup, es planteja la possibilitat de modificar-ho si el grup requereix d'un major acompanyament, però sabent en tot moment que haurà d'esdevenir un ens autònom.

Finalment, després d'haver elaborat el projecte podem albirar dues possibles **línies futures d'acció**, a condició que el grup ja s'hagués consolidat i fos plenament autònom. Per un costat, en funció dels objectius fixats pel grup i de les metes que volen aconseguir les seves participants, podrien organitzar accions de reivindicació i de denúncia en l'àmbit comunitari per lluitar contra la impunitat que durant anys han tingut els actes de violència sexual. Per l'altre costat, es podria plantejar que algunes membres escollides pel grup, anessin a altres comunitats on s'ha detectat la mateixa problemàtica per contribuir a la creació d'altres Grups d'Ajuda Mútua.

10. BIBLIOGRAFIA

Aguilar, Y. (2006). La Violencia Sexual durante el conflicto armado interno en Guatemala y la necesidad de recordar para construir memoria colectiva desde las mujeres. Ponencia para el *Encuentro de Salud Mental en Guatemala 2005 y para el Congreso de LASA 2006*. Zapatería: Mugarik Gabe Nafarroa.

Ander-Egg, E. (1996). *Introducción al Trabajo Social*. Madrid: Lumen.

Asamblea General de la FITS (2014). *Definició de Treball Social*. Melbourne.

Aubert, A., Flecha, A., Garcia, C. i Racionero, S. (2008). *Aprendizaje dialógico en la sociedad de la información*. Barcelona: Hipatia Editorial.

Bobbio, N. (1981). *El problema de la guerra y las vías de la paz*. Barcelona: Editorial Gadisa.

Bourdieu, P. (1999). *Razones prácticas. Sobre la teoría de la acción* (2a edición). Barcelona: Anagrama.

Cabnal, L. (2010). Acercamiento a la construcción de la propuesta de pensamiento epistémico de las mujeres indígenas feministas comunitarias de Abya Yala. Dins Minervas (Ed.), *Momento de paro, tiempo de rebelión. Miradas feministas para reinventar la lucha*. (p.116-134). Recuperat a: <https://rosalux-ba.org/wp-content/uploads/2020/03/minervasfinal2PAGINAS.pdf>

Calderón, P. (2009). Teoría de conflictos de Johan Galtung. *Revista de paz y conflictos*, 2, 60-81. Recuperat a: <https://www.redalyc.org/pdf/2050/205016389005.pdf>

Capitini, A. (2010). *El mètode de la noviolència*. Barcelona: Pagès editors.

Cea, J.C. (2015). Metodologías participativas en salud mental: alternativas y perspectivas de emancipación social más allá del modelo clínico y comunitario. *Teoría y Crítica de la Psicología*, 5, 79-97.

Comisión para el Esclarecimiento Histórico (1999). *Guatemala, memoria del silencio*. Ciudad de Guatemala: Oficina de Servicios para Proyectos de las Naciones Unidas (UNOPS).

Corzo, A. (2018). La situación educativa actual en Petén, Guatemala y sus implicaciones para el desarrollo regional. *Ciencias Sociales y Humanidades*, 5 (1), 45-54.

Diez, A. (2007). Mujeres maya abren camino: la búsqueda por la justicia ante el sistema de impunidad en Guatemala. *Seminario Internacional Justicia y Reparación para Mujeres Víctimas de Violencia Sexual en Contextos de Conflicto armado interno*. (p.35-48). Lima: Consejería en Proyectos (PCSP).

Domenech, Y. (1998). Los grupos de autoayuda como estrategia de intervención en el apoyo social. *Alternativas. Cuadernos de Trabajo Social*, 6, 179-195.

Federación andaluza de asociaciones de usuarios /as de salud mental “En Primera Persona” (2014). *Guía de apoyo para el moderador de grupos de ayuda mutua*. Recuperat a: <http://enprimerapersonaandalucia.org/wp-content/uploads/2014/03/GUÍA-FINAL-AYUDA-MUTUA-PDF-1.pdf>

Fernández-Ríos, M. (1999). Aspectos positivos y negativos del conflicto. Dins Yubero, S. i Morales, J.F. (Coord.), *El grupo y sus conflictos*. (p.25-46). Cuenca: Ediciones de la Universidad de Castilla-La Mancha.

Freire, P. (2005). *Pedagogía del oprimido* (2edición). Madrid: Siglo XXI Editores.

Frigolé, J. (2003). *Cultura y genocidio*. Barcelona: Departament d'Antropologia Cultural i Història d'Amèrica i Àfrica. Universitat de Barcelona.

Fulchiron, A. (2016). La violencia sexual como genocidio. Memoria de las mujeres mayas sobrevivientes de violación sexual durante el conflicto armado en Guatemala. *Revista Mexicana de Ciencias Políticas y Sociales*, 228, 391-422. Recuperat a: <http://www.revistas.unam.mx/index.php/rmcpys/article/view/56984/50869>

Galtung, J. (2016). La violencia: cultural, estructural y directa. *Cuadernos de estrategia*, 183, 147-168. Recuperat a: <https://dialnet.unirioja.es/descarga/articulo/5832797.pdf>

Harto de Vera, F. (2016). La construcción del concepto de paz: paz negativa, paz positiva y paz imperfecta. *Cuadernos de estrategia*, 183, 119-146. Recuperat a: <https://dialnet.unirioja.es/descarga/articulo/5832796.pdf>

Herrera, S. (2017). Sin trinchera: la violencia sexual contra las mujeres como arma de guerra. *Sal terrae: Revista de teología pastoral*, 105 (1222), 405-418.

Iborra, I. i Sanmartín, J. (2011). ¿Cómo clasificar la violencia? La taxonomía según Sanmartín. *Criminología y Justicia*, 1, 22-31. Recuperat a: <https://online.ucv.es/resolucion/files/Dialnet-ComoClasificarLaViolencia-3886971.pdf>

Instituto Nacional de Estadística Guatemala (2019). *XII Censo Nacional de Población y VII de Vivienda*. Recuperat a: <https://www.censopoblacion.gt/>

Julián, G. (2019). *Casal el Frijolito: Projecte socioeducatiu a la Cooperativa Nuevo Horizonte (Guatemala)*. Treball Final de Grau, Universitat Ramon Llull, Barcelona.

Krug, E., Dahlberg, L., Mercy, J., Zwi, A. i Lozano, R. (2003). *Informe Mundial sobre la Violencia y la Salud*. Washington: Organización Panamericana de la Salud.

Loaiza, A.M. (2015). Investigación para la paz y trabajo social: construcción de una cultura para las paces con perspectiva de género. *Revista Eleuthera*, 12, 89-111.

López, M. i Muñoz, F.A. (2004). Historia de la Paz. Dins Molina, B. i Muñoz, F.A. (Coord.), *Manual de paz y conflictos*. (p.43-66). Granada: Instituto de la Paz y los Conflictos, Universidad de Granada.

Martín, L., Rivera, A., Morandé, G. i Salido, G. (2000). Las aportaciones de los grupos de autoayuda a la salud mental. *Clínica y Salud*, 11 (2), 231-256.

Muñoz, F.A. (Ed.) (2001). *La Paz imperfecta*. Granada: Instituto de la Paz y los Conflictos, Universidad de Granada.

Ortega, P. i Pozo, A. (2005). *Noviolencia y transformación social*. Barcelona: Icaria Editorial.

REMHI - Recuperación de la Memoria Histórica (1998). *Guatemala Nunca Más*. Ciudad de Guatemala: Oficina de Derechos Humanos del Arzobispado de Guatemala.

Roca, F. i Villalbí, J.R. (1991). *Manual per al funcionament de Grups d'Ajuda Mútua*. Barcelona: Imprenta municipal.

Ródenas, S. (1996). Grupos de ayuda mutua: una respuesta alternativa en la práctica del trabajo social. *Alternativas. Cuadernos de Trabajo Social*, 4, 195-205.

Sampietro, H.M. i Matas, L.S. (2018). *Guia per a Grups d'Ajuda Mutua de Salut Mental en primera persona*. Recuperat a: <http://www.activament.org/wp-content/uploads/2018/08/Guia-GAM-1a-persona.pdf>

Sanmartín, J. (2006). ¿Qué es esa cosa llamada violencia? *Diario de campo*, 40, 11-30. Recuperat a: https://online.ucv.es/resolucion/files/que_es_esa_cosa_llamada_violencia.pdf

Tomás, A. (2009). *Manual de metodologías participativas*. Madrid: Observatorio Internacional de Ciudadanía y Medio Ambiente Sostenible (CIMAS).

Valencia, G.D., Gutiérrez, A. i Johansson, S. (2012). Negociar la paz: una síntesis de los estudios sobre la resolución negociada de conflictos armados internos. *Revista Estudios políticos*, 40, 149-174. Recuperat a: <https://www.redalyc.org/pdf/164/16429068009.pdf>

Villellas, A., Urrutia, P., Royo, J.M. i Villellas (2016). Violència sexual en conflictes armats. *Quaderns de Construcció de Pau*, 27, 2-16.

Villellas, M. (2010). La violencia sexual como arma de guerra. *Quaderns de Construcció de Pau*, 15, 2-15.

Viscarret, J. (2007). *Modelos y métodos de intervención en Trabajo Social*. Madrid: Alianza.

Ware, H. (Coord.). (2007). *Els Conflictes i la Pau*. Barcelona: Intermón Oxfam Edicions.