

# LA DANSA COM A EINA D'INTERVENCIÓ EN CASOS DE VIOLÈNCIA MASCLISTA

## *Projecte Balla'T*

*Ha cambiado mi lamento en danza (...)*  
*Salmo 30:11*

Erika Grayling  
Treball de Final de Grau – Alicia Salamanca Fernández  
Grau en Educació Social  
Universitat Ramon Llull- Facultat Pere Tarrés  
Curs 2019- 2020  
23 de juny de 2020

## La danza com a eina d'intervenció en casos de violència masclista

### Resum

Estudi amb enfocament ecofeminista, de les situacions de violència masclista, les conseqüències específiques en l'aspecte corporal de les persones, l'autoconcepte, el poder propi i el cos. S'analitza el marc legal i actuacions socioeducatives en els territoris escollits (Brasil, Catalunya i Països Baixos). Es presenta un projecte d'intervenció socioeducativa que es basa en l'atenció a l'aspecte corporal i els elements psicològics, emocionals i socials que hi intervenen amb la dansa com a eina de recuperació del cos i empoderament. La intervenció proposada esdevé una millora instrumental per a l'atenció en casos de violència masclista que permet, conjuntament amb la resta de serveis dels circuits d'intervenció, garantir una atenció integral i holística.

**Paraules clau:** Dansa, violència masclista, intervenció corporal, educació social, ecofeminisme.

### Resumen

Estudio con enfoque ecofeminista, de las situaciones de violencia machista, las consecuencias específicas en el aspecto corporal de las personas, el autoconcepto, el poder propio y el cuerpo. Se analiza el marco legal y actuaciones socioeducativas en los territorios escogidos (Brasil, Cataluña y Países Bajos). Se presenta un proyecto de intervención socioeducativa que se basa en la atención al aspecto corporal y los elementos psicológicos, emocionales y sociales que intervienen con la danza como herramienta de recuperación del cuerpo y empoderamiento. La intervención propuesta representa una mejora instrumental para la atención en casos de violencia machista que permite, conjuntamente con el resto de servicios de los circuitos de intervención, garantizar una atención integral y holística.

**Palabras clave:** Danza, violencia machista, intervención corporal, educación social, ecofeminismo.

## **Abstract**

Thorough insight, from an ecofeminist approach, into situations of gender-based violence, the consequences involved in the person's corporal aspect, self-concept, self power and body. Analysis of the laws and the social and educational intervention in the territories chosen (Brazil, Catalonia and the Netherlands). A social and educational intervention project is presented, which focuses on the corporal aspects as well as the psychological, emotional and social elements involved proposing dancing as a tool of recovery of the body and empowerment. The intervention scheme proposed herein becomes an instrumental improvement to deal with gender-based violence situations together with the services included in other intervention circuits.

**Key words:** Dancing, gender-based violence, corporal intervention, social education, ecofeminism.

## ÍNDIX

|   |    |
|---|----|
| 1. INTRODUCCIÓ I JUSTIFICACIÓ.....                                    | 7  |
| 2. MARC TEÒRIC.....   | 8  |
| 2.1 Conceptes bàsics: .....   | 8  |
| 2.1.1 Violència masclista.....  | 8  |
| 2.1.2 Violència sexual com a dominació del cos. ....                  | 13 |
| 2.2 Dansa i recuperació del cos.....                                  | 14 |
| 2.2.1 Dansa, cos i empoderament.....                                  | 14 |
| 2.3.1 La dansa com a element de recuperació.....                      | 16 |
| 2.3.2 Relació i comparació d'experiències similars: .....             | 18 |
| 3. DIAGNÒSTIC.....  | 22 |
| 3.1 Socioestructura.....  | 22 |
| 3.1.1 Enquadrament jurídic. ....                                      | 24 |
| 3.1.2 Intervenció socioeducativa en casos de violència masclista..... | 28 |
| 3.2 Psicoestructura.....  | 33 |
| 3.2.1 Conseqüències de la violència masclista.....                    | 34 |
| 3.2.1.1 Enfocaments holístics .....                                   | 34 |
| 3.2.1.2 Conseqüències psicològiques .....                             | 35 |
| 3.2.1.3 Conseqüències socials.....                                    | 38 |
| 3.2.1.4 Conseqüències físiques .....                                  | 39 |
| 3.3 Detecció de les necessitats .....                                 | 41 |
| 4. FORMULACIÓ DEL PROJECTE .....                                      | 42 |
| 5. PLANIFICACIÓ .....   | 44 |
| 5.1. Descripció de les diferents línies d'acció.....                  | 44 |
| 5.2. Unitats de programació.....                                      | 46 |

|   |    |
|---|----|
| 6. APLICACIÓ.....   | 58 |
| 6.1 Gestió i organització interna.....                              | 58 |
| 6.2 Relacions externes .....  | 60 |
| 6.3 Recursos materials .....  | 61 |
| 6.4 Calendari, pla d'actuació.....                                  | 62 |
| 6.5 Pressupost.....   | 63 |
| <br>  |    |
| 7. AVALUACIÓ .....  | 65 |
| 7.1. Avaluació inicial, de procés i final .....                     | 65 |
| 7.2. Indicadors d'avaluació de resultats eficàcia i eficiència..... | 66 |
| 7.2.1 Indicadors d'eficàcia.....                                    | 67 |
| 7.2.2 Indicadors d'eficiència .....                                 | 69 |
| 7.3. Instruments d'avaluació i temporalització.....                 | 70 |
| <br>  |    |
| 8. CONCLUSIONS.....   | 72 |
| <br>  |    |
| 9. BIBLIOGRAFIA .....   | 75 |

## ÍNDEX DE FIGURES

|   |    |
|---|----|
| Taula 1. Tipus de violència masclista directe .....   | 9  |
| Taula 2. Antecedents: Relació d'experiències similars .....   | 18 |
| Taula 3. Anàlisi de la intervenció socieducativa en casos de violència masclista a Brasil ..                | 29 |
| Taula 4. Anàlisi de la intervenció socieducativa en casos de violència masclista als Països<br>Baixos ..... | 30 |
| Taula 5. Anàlisi de la intervenció socieducativa en casos de violència masclista a Catalunya<br>.....       | 30 |
| Taula 6. Conseqüències psicològiques .....  | 37 |
| Taula 7. Conseqüències socials.....   | 39 |
| Taula 8. Conseqüències físiques .....   | 40 |
| Taula 9. Necessitats ateses per la proposta d'intervenció .....   | 42 |
| Taula 10. Objectius generals i específics .....   | 44 |
| Taula 11. Línia d'acció 1: Casa .....   | 44 |
| Taula 12. Línia d'acció 2: El meu cos.....  | 45 |
| Taula 13. Graella d'observació.....   | 50 |
| Taula 14. Matriu Unitat Didàctica (UD 1.3) Les pedres.....  | 51 |
| Taula 15. Objectiu didàctic 1.3.1 .....   | 51 |
| Taula 16. Objectiu didàctic 1.3.2 .....   | 52 |
| Taula 17. Objectiu didàctic 1.3.3 .....   | 52 |
| Taula 18. Objectiu didàctic 1.3.4 .....   | 52 |
| Taula 19. Matriu Unitat Didàctica (UD 2.1) .....  | 56 |
| Taula 20. Objectiu didàctic 2.1.1 .....   | 56 |
| Taula 21. Objectiu didàctic 2.1.2 .....   | 57 |
| Taula 22. Objectiu didàctic 2.1.3 .....   | 57 |
| Taula 23. Recursos materials.....   | 61 |
| Taula 24. Pressupost inicial .....  | 64 |
| Taula 25. Avaluació inicial, de procés i final.....   | 65 |
| Taula 26. Relació objectius, fase estratègica i activitats.....   | 67 |
| Taula 27. Indicadors eficàcia: Productes i serveis.....   | 68 |
| Taula 28. Indicadors eficàcia: Resultats i efectes.....   | 68 |
| Taula 29. Indicadors eficiència: Productes i serveis .....  | 70 |
| Taula 30. Indicadors eficiència: Resultats .....  | 70 |
| Taula 31. Instruments i temporalització de l'avaluació.....   | 71 |

## ÍNDEX DE FIGURES 2

|  |    |
|--|----|
| Gràfic 1. Casos estimats de violència sexual a Barcelona al 2015 ..... | 23 |
| Gràfic 2. Arbre de problema o necessitats .....                        | 41 |
| Gràfic 3. Organigrama.....   | 58 |
| Gràfic 4. Diagrama de Grant .....                                      | 62 |

## GLOSSARI DE TERMES

|                            |  |
|----------------------------|--|
| CCM                        | Centros de Cidadania da Mulher   |
| CDCM                       | Centros de Defesa e de Convivência da Mulher   |
| CEPAM                      | Centro Ecuatoriano para la Promoción y Acción de la Mujer (CEPAM) de la ciudad de Quito, Ecuador.  |
| CRAM                       | Centros de Referência de Atendimento à Mulher  |
| CRAS                       | Centros de Referência da Assistência Social  |
| CREAS                      | Centro de Referência Especializado de Assistência Social   |
| CSS                        | Centres de Serveis Socials: Unitats bàsiques d'atenció social amb atenció generalitzada.   |
| DEAM                       | Delegacias Especializadas de Atendimento à Mulher (Policia).   |
| DEM                        | Desarrollo emocional en Movimiento   |
| DMT                        | Dansa Moviment Teràpia   |
| EAD                        | Equips d'Atenció a les Dones: Serveis especialitzats en el tractament integral de les dones i els seus fills i filles en casos de violència masclista. |
| EAIA                       | Equip d'Atenció a la Infància i l'Adolescència   |
| EIGE                       | European Institute for Gender Equality   |
| FRA                        | European Union Agency For Fundamental Rights (Agència Europea dels Drets Fonamentals)  |
| Fundación IPSS             | Institut per a la promoció social i de la salut  |
| Hulplijn seksueel misbruik | Centres per a persones que han patit violència sexual.   |
| GEVID                      | Grupo de Atuação Especial de Enfrentamento À Violência Doméstica.  |



|   |  |
|---|--|
| LMP   | Lei Maria da Penha (legislació en matèria de violència masclista brasilera)  |
| IPV   | Intimate partner violence (violència de parella).  |
| ISDAA   | Instituto Universitario Superior de Danza Alicia Alonso, Madrid.   |
| OMS   | Organització Mundial de la Salut   |
| ONU   | Organització de les Nacions Unides   |
| PIAD, SIAD i CAID                                   | Punt, Servei i Centre d'Informació i Acompanyament a les Dones. Consisteixen en el mateix tipus de servei, varia la denominació en funció de l'aspecte de territorialitat. |
| Safe Home (Veilig Thuis)                            | Serveis d'acompanyament per a dones i infants que pateixen alguna situació de violència als Països Baixos.   |
| SAH   | Serveis d'atenció als Homes i promoció de relacions no violentes.  |
| SAN   | Servei d'Atenció a Nenes i Nens que han patit Violència  |
| Shelters (Albergs)                                  | Serveis d'acolliment d'urgència i de llarga durada per a persones en situació de violència masclista als Països Baixos.  |
| SIE   | Serveis d'Intervenció Especialitzada: Serveis especialitzats en el tractament integral de les dones i els seus fills i filles en casos de violència masclista.             |
| SINAM   | Síndrome de la dona maltractada.   |
| SUAS  | Sistema Único de Assistència Social  |
| SUS   | Sistema Único de Saúde   |
| The Dutch Centre of Forced Marriage and Abandonment | Serveis d'orientació i informació en relació a la violència masclista.   |
| UAB   | Universitat Autònoma de Barcelona  |

En aquest projecte no es refereix a les destinatàries com a víctimes de violència masclista, sinó que segons l'enfocament teòric que se segueix s'entén com a persones que pateixen o han patit alguna situació de violència per tal d'evitar la victimització secundària d'aquestes. Es consideren com a supervivents d'una violència situacional durant un període de temps determinat.

## 1. INTRODUCCIÓ I JUSTIFICACIÓ

Aquest projecte pretén explorar i aprofundir en les situacions de violència masclista, les conseqüències d'aquestes per les persones que les han patit i quina relació s'estableix entre aquestes, l'aspecte corporal de les persones, l'autoconcepte, el poder propi i el cos. Encara que actualment, aquest tema s' hagi visibilitzat i la nostra societat sembla que se sensibilitza davant les injustícies que formen part de la violència masclista, què fem realment per les persones que les han patit? Des de l'educació social es fomenta una atenció psicològica, social i jurídica. Però no podem oblidar que les persones som holístiques i totes les nostres parts influeixen en el tot. Com podem pretendre una recuperació integral si no atenem totes les parts involucrades? Arribats aquest punt cal preguntar-se quin paper té el nostre cos dins d'aquest marc. Quan es produeixen violències fruit de l'establiment d'una relació de poder desigual i l'agressivitat, de desempoderar a l'altre a través del seu propi cos.

Quan una sofreix aquest tipus de situacions acaba culpabilitzant-se i odiant el seu cos, que esdevé l'objecte del trauma a la vegada que es despersonalitza separant cada part del total. Com si volguéssim que el nostre cos no fos nostre perquè ens fa fàstic. Si no estimem el nostre cos, no tenim un poder total sobre la nostra persona i el nostre autoconcepte és negatiu. Aquest fet implica convertir-se en vulnerable perquè si tu mateixa no pots controlar el que et passa qualsevol ho pot fer en el teu lloc. Estimar, valorar, sentir de nou que el propi cos és teu. Per altra banda, no podem separar la part física de les parts psicològica i emocional, per tant quan atenem les persones en aquests casos hem d'abordar-les alhora. Després de la recerca i de les entrevistes amb expertes es considera que la gran majoria de circuits d'intervenció no atenen les necessitats de l'aspecte corporal de les persones en els casos de violència masclista. Així doncs es fa palesa la necessitat de reformular l'atenció per tal de garantir-ne una d'integral i acompanyar les persones d'una forma holística.

En aquest treball es proposa un projecte d'intervenció socioeducativa que es basa en l'atenció a l'aspecte corporal i els elements psicològics, emocionals i socials que hi intervenen. Es proposa la dansa com a eina de recuperació del cos, perquè representa la interacció dels tres elements. Quan ballem nosaltres som la música, el sentiment, i a partir del que som podem crear. La dansa actuarà com a sublimació en l'àmbit psicològic i emocional, ja que podem crear alguna cosa bonica amb l'objecte del trauma. Donar la volta, recuperar allò que era nostre, que ara ens fa mal, entendre que és bonic i és nostre. Així doncs, el projecte que es proposa esdevindria una millora instrumental per a la intervenció en casos de violència masclista que permetria, conjuntament amb la resta de serveis dels circuits d'intervenció, garantir una atenció integral i satisfactòria.

## **2. MARC TEÒRIC**

En l'elaboració d'aquest projecte es realitza una investigació teòrica sobre els conceptes de violència masclista i violència sexual a partir de la perspectiva de gènere. Alhora s'incideix en el cos de la dona en relació amb aquests conceptes, tant com de la concepció social del cos, fins a les repercussions físiques que deriven de les diverses formes de violència masclista. En aquest apartat és oportú començar situant el lector breument dins la concepció de condició humana des del cos, i la individualitat corporal de les persones i que alhora són marcats pel context social i cultural que les envolta. Així doncs, aquest apartat relaciona els conceptes anteriors i presenta la dansa com a llenguatge vàlid per expressar des del cos tot allò que l'afecta, a partir de l'anàlisi d'experiències que utilitzen la dansa com a eina de recuperació

### **2.1 Conceptes bàsics:**

#### **2.1.1 Violència masclista**

Sobre la violència masclista hi ha una gran quantitat de bibliografia amb diverses perspectives, algunes fins i tot contradictòries entre elles. És especialment interessant el Model SocioCultural, que proposa que la violència és conseqüència de l'estructura de la societat global. Es considera que les desigualtats en relacionen entre elles, així doncs la violència estructural actua com a base de la violència individual i es desenvolupa en tots els marcs i àmbits de socialització donant lloc a uns grups més vulnerables que altres. Des d'aquesta perspectiva s'entén la violència envers les dones com una relació de forces que converteix les diferències de sexe en desigualtat (Grosman, Mesterman, i Adamo, 1992).

Les teories feministes proposen que la violència és patriarcal, per tant s'exerceix contra dones i qualsevol persona amb identitat de gènere o sexualitat no normatives. Aquest tipus de violència té com a objectiu dominar i controlar les conductes, sexualitat i els cossos com a mecanisme per exercir poder sobre les dones subordinant-les a una categoria inferior. Tanmateix la violència masclista esdevé una manifestació de la desigualtat del patriarcat i, alhora, un mecanisme pel manteniment d'aquesta estructura social. Donant a entendre que aquest actua com a suport ideològic i legitimant la violència (Walker, 2003; Bosch, 2002; 2006).

Des d'aquest enfocament teòric la Perspectiva de Gènere ens permet entendre la etiologia de la violència. Aquesta perspectiva no respon a perquè la violència es manifesta en certs individus i no en altres que conviuen en les mateixes condicions socioculturals. Així doncs es fa palesa la necessitat d'analitzar aquest fenomen des d'un model que presenti la realitat multicausal de la violència relacionant els factors individuals, micro, macro i exo-socials (Heise, 1998). La combinació del model Ecofeminista amb la Perspectiva de Gènere ens permeten tenir una idea acurada de la problemàtica i analitzar quins elements interactuen en l'establiment de la violència. En aquest cas, parlem de la violència simbòlica, la violència estructural i la violència material, en totes les manifestacions concretes de violència directa.

En la següent taula es mostren algunes de les formes en què es manifesta la violència masclista de forma material i directe:

Taula 1. Tipus de violència masclista directe

| TIPUS DE VIOLÈNCIA                       |  |
|--|--|
| Tipus de violència masclista             | Definició  |
| <b>Violència física</b>                  | Qualsevol acte o omissió contra el cos d'una dona, amb el resultat o el risc de produir-li una lesió física o un dany. <sup>1</sup>  |
| <b>Violència psicològica i verbal</b>    | Tota conducta o omissió intencional que desvaloritzi la dona o li produeixi algun patiment, per mitjà de la limitació del seu àmbit de llibertat. Aquestes poden ser directes en forma d'insults, d'amenaques, humiliacions, vexacions, exigències, obediència o submissió coerció verbal. Altrament, poden ser passius desvaloritzant la persona que pateix la violència sense que aquesta en sigui conscient. Un exemple consisteix en el Gaslight, que es caracteritza per fer dubtar a la persona de la seva pròpia realitat amb l'objectiu de desapoderar-la, dominar-la o fer-li algun dany (Jimenez, Varela, 2017). |
| <b>Violència sexual i abusos sexuals</b> | Qualsevol acte de naturalesa sexual sense consentiment independentment del tipus de relació que es tingui amb l'agressor. S'inclouen l'exhibició, l'observació i la imposició, per mitjà de violència, intimidació, prevalença o manipulació emocional, de relacions sexuals.  |

<sup>1</sup>Font: Recurs pedagògic masculinitats. Ajuntament de Barcelona.

|                              |  |
|------------------------------|--|
| <b>Violència econòmica</b>   | Consisteix en la privació intencionada i no justificada de recursos pel benestar físic i psicològic d'una dona, i si escau, de les seves filles i fills, i la intimidació en la disposició dels recursos propis o compartits en l'àmbit familiar o de la parella. També s'inclou l'obligació de dependre econòmicament de l'agressor impedit l'accés al mercat laboral.  |
| <b>Violència Patrimonial</b> | La usurpació o destrucció d'objectes, béns i propietats de la persona que pateix la violència amb intenció de dominar-la o produir-li un dany. Aquest tipus de violència també pot afectar persones de l'entorn proper.  |
| <b>Violència Social</b>      | La limitació, control i la inducció a l'aïllament social de la persona. Se separa a la víctima de família i amics, privant-la de suport social i allunyant-la del seu entorn habitual. A vegades es posa a la víctima en contra del seu entorn, produint que o víctima o entorn decideixin desvincular-se.   |
| <b>Violència Ambiental</b>   | Aquest tipus de violència consisteix a trencar o tirar béns que pertanyen a la persona que pateix la violència. Com per exemple trencar objectes de valor per la persona, desfer-se de roba que no agrada a l'agressor, entre d'altres.  |
| <b>Violència Obstètrica</b>  | Qualsevol acte que durant l'atenció al part o naixement en què es vulnerin els drets de les dones, la restricció de decisió sobre el cos o qualsevol acte per infligir un dany. En són exemples els procediments mèdics forçats per part del personal sanitari tals com les cesàries forçades, les agressions sexuals durant les proves mèdiques o procediments.   |
| <b>Violència Vicaria</b>     | Qualsevol acte de domini, sotmetiment i agressió a les filles i fills de la persona que pateix la situació de violència, per tal d'infligir-li dany. S'inclou el mal causat als menors per l'observació de maltractaments entre els progenitors.   |
| <b>Ciberviolència</b>        | La Ciberviolència de gènere és aquella violència desenvolupada enfront de la dona que té lloc en el món virtual, utilitzant les noves tecnologies com a mitjà per exercir mal o domini (Estébanez, 2013). En són exemples el cibercontrol, el ciberassetjament, la cibermisogínia i la ciberviolència simbòlica que denigra el cos de la dona a un objecte sexual.   |
| <b>Violència Laboral</b>     | Qualsevol acció que es manifesti com abús de poder exercida sobre les treballadores per part de càrrecs jeràrquicament superiors. Aquestes relacions d'abús de poder estan basades en la supremacia masculina sobre la femenina que les exposa a riscos i situacions de violència masclista. En són exemples la bretxa salarial entre homes i dones, la jerarquia laboral segons gènere, els acomiadaments i contractacions basant-se en la maternitat, l'assetjament sexual i l'assetjament moral per motius de gènere. (Valenziano, 2007). |

Font: Elaboració pròpia.

La violència masclista, tal com es comenta anteriorment, té un abast micro, macro i exo-social; i es pot manifestar en els següents àmbits concrets:

- Àmbit de la parella o exparella: qualsevol classe de violència contra una dona per part de qui és o ha estat la seva parella, o amb qui la dona té o ha tingut una relació d'afectivitat similar.
- Àmbit intrafamiliar de gènere: Qualsevol classe de violència exercida contra una dona per un integrant de la unitat convivencial o del grup familiar, excloent la parella o exparella, hi hagi o no convivència.
- Àmbit laboral o educatiu: Entesa com a la violència exercida sobre la dona en l'entorn laboral o docent, La violència en aquests àmbits pot exercir-se en horari laboral i escolar, o fora d'aquests, i tant dins com fora del centre de treball o formació.
- Àmbit social, comunitari o espai públic: Qualsevol classe de violència que té lloc en les relacions socials prevalent-se d'una posició de poder o superioritat, com ara les agressions i abusos sexuals, l'assetjament sexual, l'assetjament per raó de sexe, el tràfic de dones i nenes, els matrimonis forçats o la violència contra la salut de les dones i els seus drets reproductius i sexuals servint com a exemples, els avortaments selectius de fetus de sexe femení, les esterilitzacions forçades i la mutilació genital femenina.
- Àmbit de conflictes armats: s'inclou entre altres, la violació dels drets humans de les dones, en particular la presa d'ostatges, desplaçament forçat, violació sistemàtica, esclavitud sexual, embarassos forçats i el tràfic amb finalitats d'explotació sexual i explotació econòmica.
- Àmbit cibernètic: Es tracta del trasllat de les diverses formes de violència masclista a la realitat online. Internet serveix de mitjà per a infligir violència directa, com l'assetjament sexual i de gènere o el catfish. I, alhora, esdevé una plataforma de transmissió de valors patriarcals exercint violència simbòlica com la pornografia i els medis de comunicació, entre d'altres.

Tal com podem observar la violència masclista és un fenomen en la base del qual es troba sempre imposició, abús d'autoritat, domini i control d'una de les parts sobre l'altra (Cantera, 2007). Aquest fenomen és de caràcter transcultural, ja que la violència masclista està present a tots els països, travessa edats, ètnies, religions i classes socials, adoptant configuracions específiques segons els contextos socioculturals en què es desenvolupa.

Recuperant la Perspectiva de Gènere considerem que "aquesta problemàtica de salut pública té origen en la construcció social, l'organització social, cultural i econòmica de la societat, així com les normes i valors legals, religiosos i ètics vigents". (OMS, 2016). És a dir, es descriuen els aspectes macrosocials i exosocials de la violència, el patriarcat se serveix de tot un seguit d'institucions començant des del model de família tradicional, fins a les administracions i supòsits legals que garanteixen la discriminació.

Els exemples que es recullen a la taula anterior sols mostren les formes més evidents de violència directa en les que es manifesta la violència masclista, ja que tenint en compte l'aspecte estructural esmentat anteriorment podem observar que certes conductes estan arrelades i normalitzades fins a cert punt que faciliten l'establiment de la mateixa estructura en la societat. Aquestes violències quotidianes, els micromasclismes, permeten la dominació que legitima la violència envers les dones com a estratègia per mantenir el poder, per mantenir l'estructura social que es presenta en el patriarcat. En aquest sentit la violència masclista esdevé una violència instrumental.

Seguint el mateix enfocament, Gatlung (2003) explica que la violència directa no és l'únic element que permet l'establiment i el manteniment d'aquesta estructura social, sinó que hi ha mecanismes autoreguladors de la mateixa que no depenen de les accions concretes dels individus. Parlem de violència simbòlica quan tenim en compte l'imaginari col·lectiu que legitima les violències. Les creences compartides i el sistema de valors de la nostra societat són claus en la perpetuació del sistema, ja que tal com afirma Portella (2000) "de modo geral, estas idéias são transmitidas e reconstruídas cotidianamente por adultos de ambos os sexos quando educam as crianças" (p.36). Alhora, són presents en tots els àmbits socioculturals en diverses expressions.

La interrelació entre la violència directa quant al dany infligit a la persona que pateix la violència, estructural respecte al patriarcat com a sistema que empara la violència amb totes les institucions que garanteixen la discriminació, i simbòlica en quant la creació d'un imaginari cultural i compartit que les legitima i normalitza, s'encarrega de retroalimentar-se i fomentar la problemàtica.

### 2.1.2 Violència sexual com a dominació del cos.

La creença tradicional sobre la violència sexual la defineix com la cerca del plaer que té com a font del mateix el poder i la voluntat de superioritat enfront de la víctima. (Vigarello, 1999) En resposta aquesta definició social de la problemàtica, les teories feministes presenten les violències sexuals com a mecanisme de control social sobre la dona. (MacKinnon, 1987) comenta que la dominació masculina és sexual, i que la visió erotitzada de la violència i el control sobre l'altre, tant en l'àmbit intrafamiliar o de parella com en l'àmbit institucional i cultural, defineix els conceptes de gènere i sexualitat entorn d' aquesta base. En la mateixa línia, Drezett (2001) afirma que els abusos sexuals són considerats com una forma de violència masclista que corporifica la sexualitat que és exercida en forma de poder.

Tanmateix aquest paradigma social es relaciona amb altres aspectes i paradigmes donant tot una complicitat de mecanismes de control social. En són un exemple les agressions sexuals a infants soldats emprades com a mecanismes d'hulimiació i de control social en els conflictes civils de la República Centreafricana, Miragall (2020). Seguint la mateixa línia Davis (1981) relaciona la violència sexual amb l'aspecte de l'ètnia i dels prejudicis socials entorn les mateixes violències com a mecanisme de promoció i alimentació del racisme.

Totes aquestes interpretacions coincideixen que, com també afirma l'OMS (2002), l'objectiu de la violència sexual és expressar el poder i el domini sobre la persona atacada.

Els feminismes radicals fan palès en què la violència no només té efectes i conseqüències individuals; com presenten la definició anterior i els feminismes lliberals, sinó que perjudiquen les dones de forma col·lectiva en quant es deriven de construccions socials patriarcal. A partir d'aquest argument, MacKinnon considera la sexualitat com l'eix de l'opressió de les dones, l'espai on coincideixen les reivindicacions feministes bàsiques, que van des del dret a l'avortament, la denúncia de la violència domèstica, l'incest, l'assetjament sexual, l'abús, etc. (MacKinnon, 1982).

Aquest marc demostra les jerarquies socials que subordinen les dones i limiten la resposta possible per a les persones víctimes de violència, tal com descriu (Hirigoyen, 2006) una dona amb un company abusiu acaba adaptant-se. Perquè no hi hagi problemes procura no desagradar; s'anticipa a les reaccions violentes, intenta passar desapercebuda, renúncia..., la dona perd tota la seguretat, es torna més vulnerable. En viure en un ambient de tensió contínua, s'habitua a ell i cada vegada el tolera més perquè dubte de les seves pròpies emocions i de la seva comprensió de la situació. La violència augmenta progressivament i la resistència de la dona va disminuint fins a convertir-se simplement en una lluita per la supervivència.



## **2.2 Dansa i recuperació del cos**

### **2.2.1 Dansa, cos i empoderament.**

Butler (2007) exposa que totes les persones tenen cos, i aquests cossos individuals estan marcats per a les significacions que han après i a la sensibilitat que li és pròpia, ja que cada cos – i persona - es relaciona amb el món de manera radicalment diferent segons la seva pertinença social i cultural. Això és degut al fet que les persones aprenem experimentant el món, travessant-lo i alterant-lo amb una certa consciència més o menys activa. La naturalesa de la persona es realitzarà doncs, en la cultura que l'acull en créixer. Sempre tindrà una influència psicològica, social i cultural. Ja que quan naixem, adquirim comportaments arrelats a l'evidència de la comunitat que ens envolta.

Les societats patriarcals basen els seus valors culturals en el discurs fal·locèntric que legitima la violència masclista. Per tant incorporem aquests valors en la construcció psicològica i moral, d'aquesta manera els nostres cossos es relacionen amb el món a partir d'una experiència marcada per la petjada patriarcal.

En els casos de violència masclista i en especial la violència sexual el cos aprèn tot un seguit de significacions sobre una mateixa. La xarxa social i el contacte amb la vida social i ciutadana és molt pobre, deixant l'àmbit de la parella com a únic, o un dels pocs, àmbits de socialització d'aquestes persones. La distorsió de la realitat i la violència exercida porten la supervivent a creure que allò podia ser merescut i normalitzat. El cos deixa de ser propi i esdevé un objecte intercanviable que pertany a altres.

Aquest tipus de violència, té com a objectiu desapoderar la persona que la pateix. Walker proposa la teoria de la Indefensió Apresa. Segons aquest model les persones sotmeses a situacions de violència generen un estat psicològic de bloqueig o fugida emocional que es tradueix en conductes autolimitant com la resignació, la submissió, etc. Amb relació a la definició fenomenològica que aporta Butler, en els casos de violència masclista els cossos de les supervivents interactuen, alhora, amb la significació i concepció cultural; i, l'experiència pròpia.

Així doncs, el cos representa l'estat emocional, cristalizando los mecanismos psíquicos que forman la totalidad de un individuo, es decir, la suma de las experiencias del pasado, la idea que se tiene de uno mismo y de las propias potencialidades (Moreno, 2010).

Cal destacar, però, que el principi d'aprenentatge exposat no presenta una fi. Per tant, es tradueix en la possibilitat de poder desfer-nos dels nostres hàbits motrius i respiratoris, dels bloquejos o fins i tot, "l'oblit del cos" que impera en el curs de la nostra existència com ens argumenta Le Breton (2010). Seguint aquesta línia Fernández (2012) exposa com aquesta relació fa que el món sigui un reflex dels cossos i els cossos reflecteixen al món. Així doncs considera que:

El cuerpo es praxis, en él se ubica la 'posibilidad de mediación', ya que modula y cohesiona el mundo, lo construye como una totalidad integrada al aplicarle su propia perspectiva. Además, es capaz de almacenar ese conocimiento del mundo que genera desde sí, porque es 'una porción de memoria viva', según lo caracteriza Braidotti. (Fernández, 2012, p.365)

Per tant, cal entendre que el cos com aquesta "porció de memòria viva" però alhora entendre que en cada acte i relació amb el món, el cos es reconstituirà, ja que està en una constant actualització. D'aquesta manera, per a poder entendre el cos previ a aquesta construcció cal realitzar un retorn al món de l'experiència, que és previ a la raó i a la semàntica. Així doncs, cal pensar des del cos, habitar-lo i com-viure amb ell (Fernández, 2012).

Tanmateix, el nostre cos construeix processos comunicatius per relacionar-se amb l'entorn i expressar tot allò que experimenta (Schinca, 2000), aquests es manifesten en actituds corporals i de moviment. En els casos de violència, es restringeixen i canvien els patrons de moviment de les persones que la pateixen. Necessitem descobrir què provoca la reacció d'immobilització i de quina manera el nostre cos ho comunica.

Alhora, buscar la recuperació del cos a través de nous patrons de moviment. D'aquesta manera es pot reconèixer el cos, tot facilitant la reconciliació amb l'objecte del trauma. Es tracta de recuperar el poder sobre nosaltres mateixes d'una forma holística. Ja que, tal com presenta Farreny 2001:

"Yo soy mi cuerpo con todo lo que lleva implícito de vida, de movimiento, de formas intensas y extremas. Y cuando yo pienso, que es en cada instante, toda yo soy cerebro, soy tacto, soy sangre que circula y soy corazón que palpita. Como también soy movimiento que traduce mis ideas, mis estímulos, mis necesidades y mi alegría" (Farreny, 2001:221)

La teoria de gènere també ressalta la importància del cos perquè com diu Reverter (citada per Posada, 2015) és el punt d'intersecció entre el físic, el simbòlic i el material.

La dansa es permet donar una resposta holística, ja que relaciona els aspectes anteriors, esdevé un llenguatge òptim per expressar tot allò que conforma la memòria corporal, i té el moviment com a un dels elements centrals.

La dansa esdevé una eina d'empoderament múltiple. Per una banda, proporciona a les supervivents de situacions de violència masclista, l'oportunitat d'afrontar de forma cognitiva, física i emocional el trauma i treballar-ne les conseqüències. La dansa permet la creació de nous esquemes cognitius positius que millorin l'autoconcepte i l'autoestima de les supervivents. Rojas i Sternbach (1997) plantegen que la recuperació consisteix a retrobar-se amb el passat i donar-li sentit. Així doncs, través de la dansa podem trencar els bloquejos emocionals i recuperar el cos, ens serveix per recordar que tenim la possibilitat de canviar i de decidir. Ens ajuda a analitzar, identificar i gestionar les nostres emocions que deriven de la situació de violència, i transformar-les fomentant la resiliència.

I, per altra banda, perquè en la creació a partir del cos femení podem revaloritzar-lo i redefinir-lo dins de paràmetres que escapin de la marca patriarcal. D'aquesta manera les supervivents poden re-aprendre a estimar el seu cos i a exercir-ne elles mateixes el poder. Susan Sontag (1969) presenta l'art com la teràpia de l'ànima, en el que produeix l'obra està reproduint un procés terapèutic cap a la millora, cap a sublimació. Es tracta, en definitiva, de convertir allò que més mal ens fa en bellesa.

### **2.3.1 La dansa com a element de recuperació**

La dansa ha estat lligada a la recuperació i als rituals des de les cultures antigues. Algunes creences presents a diversos països del continent africà i americà utilitzen la dansa en rituals curatius i espirituals relacionats amb l'alliberament i allò sagrat.

En la cultura actual la dansa segueix essent el llenguatge corporal amb el qual realitzem certs rituals culturals. Les tradicions populars, les festes, discoteques, etc. Compleixen unes funcions socials que van des de van des de la identitat cultural i el concepte de nació, fins la relació de la dansa amb la construcció de gènere (Mora, 2010).

En totes podem observar que la dansa té una intencionalitat de transformació de la situació inicial. Seguint aquesta afirmació, entenem que el cos en moviment modifica l'espai i el temps, i a partir d'aquí, possibilita la creació de nous discursos. Alhora el moviment corporal actua com a mirall mostrant l'estat emocional de les persones.

Aquests aspectes doten la dansa d'un gran potencial de transformació en diversos nivells, com la visió sobre la situació pròpia, el bloqueig emocional, la capacitat de transformació de la situació i l'empoderament.

Els professionals de les teràpies creatives consideren el llenguatge corporal, seguint l'anterior perspectiva, dins de l'espai de recuperació. Ja que entenen que a través del cos i del moviment coneixem l'entorn i, a partir d'aquí, es poden reeducar aquests aprenentatges, i alhora, expressar les pròpies emocions quan el bloqueig emocional no ens permet verbalitzar-les. Cernuda, (2011) considera:

“Todas estas técnicas creativas de música y danza con una dirección cognitiva conductual son una excelente ayuda para intervenir con personas que sufren algún tipo de proceso que implica estrés postraumático, como ocurre con muchas víctimas de violencia machista.”

Quan ballem de forma conscient estem fent ús del llenguatge del cos conjuntament amb la ment, aquest treball holístic ens permet entendre i estimar el nostre cos. Aquesta definició ens permet modificar la perspectiva de víctima i rebuig del cos propi. Ens permet tornar als esquemes propis anteriors a la situació de violència, entendre les emocions que es deriven després de la mateixa, i a partir d'aquí promoure la recuperació del cos i els esquemes relacionals.

Seguint els mateixos paràmetres la DMT (Dansa Moviment Teràpia) es centra en la significació que donem als moviments del nostre cos quan interactuem en l'espai i com la reformulació d'aquests té implicacions positives per a la teràpia. A partir d'aquí, la metodologia principal és el treball a través del cos creant espais d'autoconeixement i reconciliació amb el cos.

Tal com destaca Berrol (2006), l'ésser humà està dotat per a conèixer, entendre i sentir els altres. En aquest aspecte les persones que han patit una situació de violència masculista creen un rebuig cap al cos propi pels cossos dels altres essent aquests l'objecte del trauma. L'autora presenta la DMT com a eina que fomenta l'empatia sinestèsica. La dansa i el moviment corporal fomenten el reconeixement del cos propi en relació amb altres cossos amb una significació positiva.

Podem considerar que la dansa, tal com demostren diverses experiències, no només té un potencial terapèutic, sinó que també pot contribuir a l'atenció a les necessitats socioeducatives i relacionals en les situacions de violència.

### 2.3.2 Relació i comparació d'experiències similars:

En la següent taula es mostra una comparació d'antecedents per aquest projecte i descripció de la seva naturalesa:

Taula 2. Antecedents: Relació d'experiències similars

| NOM I TIPOLOGIA | Projecte "Soy mujer, soy poder".  | Programa de intervenció danzas sufí y técnicas de hipnosis kinética en mujeres afectadas por estrés post traumático: víctimas de violencia de género.   | Intervenció terapèutica a través del DMT en dones víctimes de violències masclistes.  | Programa para la prevención de trastornos psicosomáticos por medio de técnicas alternativas en mujeres víctimas de violencia.                               | Grup d'ajuda mútua a través de la dansa contemporànea.   |
|-----------------|---|---|---|---|--|
| NAIXEMENT       | (any) 2014<br>impulsat per la ballarina Beatriz Benabarre finançat per la Comunitat Económica Europea y promogut per la Casa de la Mujer de l'Ajuntament de Zaragoza. | (any) 2012<br>Impulsat per l' Instituto Universitario Danza Alicia Alonso i la Universidad Rey Juan Carlos de Madrid.   | (any) 2013-2014<br>Impulsat per la Fundació Vicki Bernadet, El Máster de Danza Moviment Teràpia de la UAB (Universitat Autònoma de Barcelona) i la Fundació IPSS (Institut per a la promoció social i de la salut) des del servei d'acollida de víctimes de violències masclistes i les seves famílies. | (any) 2012<br>Impulsat per la Casa de Acogida María Amor.   | (any) 2016<br>Impulsat pel Centro Ecuatoriano para la Promoción y Acción de la Mujer (CEPAM) de la ciutat de Quito, Ecuador. |
| DESCRIPCIO      | Grup de biodansa de 12 dones víctimes de violències masclistes.   | Intervenció de grup en forma de taller amb diverses sessions de danses sufís i tècniques d'hipnosi kinésica per a dones que han patit violències masclistes com a forma de suport a la reintegració i desenvolupament de les destinatàries. | Procesos terapèutics a través de la Dansa Moviment Teràpia amb dones adultes víctimes de violències masclistes.   | Tallers grupals basats en les teràpies alternatives per la prevenció de trastorns psicosomàtics i que donin eines per a reduir la simptomatologia existent. | Grup d'ajuda mútua a través de la dansa contemporànea de 7 joves que han patit violències masclistes.                        |

|                   |   |   |  |  |  |
|-------------------|---|---|--|--|--|
| DESTINATÀRIES     | Dones que han sigut víctimes de violències masclistes.  | Dones que pateixen estrès post traumàtic després de ser víctimes de violències masclistes. 41 dones joves d'una mitjana d'edat de 35 anys, que en majoria ja no conviu amb l'agressor.  | Dones que han patit violències masclistes. que es troben en un procés de recuperació integral, en un servei d'acollida.  | Dones d'entre 18 i 35 anys que han patit violències masclistes i que es troben acollides a la Casa de Acogida María Amor a la ciutat de Cuenca.  | Joves d'entre 12 a 18 anys que han patit violències masclistes que acudeixen al CEPAM de Quito.  |
| OBJECTIUS         | <p>Re educar patrons bàsics per a poder recuperar el poder intern.</p> <p>Proporcionar una millora en la integració del propi jo a través de l'empoderament i la recuperació de l'autoestima.</p> | <p>Millorar la comunicació i la resolució de conflictes afegits</p> <p>Reduïr el nivell d'ansietat.</p> <p>Augmentar l'autoestima i la capacitat d'afrontar la problemàtica .</p> <p>Crear confiança en elles mateixes a partir de la creació amb el sue propi cos.</p> <p>Obrir noves vies de comunicació amb elles mateixes i amb les altres persones a partir de la creació col·lectiva.</p> | <p>Adquirir confiança, identificació en una xarxa social, autoestima i autoconeixement</p> <p>Aprendre a comunicar-nos de forma asertiva, a fixar límits i crear vincles positius.</p> <p>Identificar les emocions propies. Adquirir consciència corporal.</p> | <p>Promoure canvis en les dones, per alliberar les seves emocions e iniciar un procés de prevenció primària, per aconseguir una millora en la seva qualitat de vida i la relació amb el seu entorn social.</p> | <p>Enfortir l'autoestima, la confiança en elles mateixes.</p> <p>Crear vincles positius per al seu desenvolupament físic i social.</p> |
| UBICACIÓ I ESPAIS | <p>(Zaragoza)</p> <p>Casa de acogida de l'ajuntament de Zaragoza.</p> <p>Casa de la mujer.</p>  | <p>(Madrid)</p> <p>Instituto Universitario Superior de Danza Alicia Alonso (ISDAA)</p>  | <p>(Barcelona)</p> <p>Servei d'acollida per a dones en situació de violències masclistes i els seus fills i filles de la Fundació IPSS (Institut per la Promoció Social i la Salut).</p> <p>Fundació Vicki Bernadet.</p>                                       | <p>(Cuenca, Ecuador)</p> <p>Casa d'acollida María Amor.</p>  | <p>(Quito, Ecuador)</p> <p>Centro Ecuatoriano para la Promoción y Acción de la Mujer (CEPAM).</p>                                      |
|                   | <p>Intervenció grupal en forma de taller.</p> <p>La tècnica emprada és la Biodansa amb el mètode D.E.M (Desarrollo emocional en movimiento). Que</p>  | <p>Estudi de les possibilitats de la dansa teràpia des d'una perspectiva cognitivo conductual, a partir de diversos grups dansateràpia amb persones amb</p>   | <p>Procesos terapèutics individuals, amb sessions de Dansa Moviment Teràpia de forma grupal amb altres persones</p>  | <p>Intervenció grupal en forma de taller de 10 sessions amb la següent estructura:</p> <p>- 1ra etapa es realitzen 3</p>   | <p>Sessions grupals amb una metodologia participativa semi-dirigida.</p> <p>Els professionals dinamitzen la</p>                        |

|                           |  |   |  |  |   |
|---------------------------|--|---|--|--|---|
| <p><b>METODOLOGÍA</b></p> | <p>consisteix en un model de treball a mig camí entre la biodansa i la intel·ligència emocional per tal de fer un treball holístic. Consta de la següent estructura:</p> <p>1a etapa: Autoconeixement. Es treballen l'autoestima, l'autoconcepte i l'autoconfiança.</p> <p>2a etapa: Autoregulació. Es treballen la intel·ligència afectiva, els mapes emocionals, i l'automotivació.</p> <p>3a etapa: Comunicació. Es treballen l'assertivitat, les defenses verbals i la presència i projecció de veu.</p> | <p>problemes d'estrès post-traumàtic.</p> <p>Es segueixen tècniques de hipnosis kinètica, un procediment de dansa i música sufí que altera els nivells de consciència (tanmateix succeeix amb altres tipus de música que facilita el trance).</p> <p>Materials: A totes les participants del projecte se'ls aplica l' Escala d' Autoestima de Rosenberg (Rosenberg, 1965) abans de començar el projecte i al finalitzar les sessions.</p> | <p>víctimes de violències masclistes.</p> <p>Teràpia psicològica individual i teràpia socioeducativa i física de forma grupal. S'inicien cinc processos terapèutics.</p> <p>S'afrenta la problemàtica des de la comunicació no verbal, l'acompanyament i la relació terapèutica a través de l'expressió creativa i l'expressió del moviment.</p> | <p>sessions de psicoeducació amb una metodologia teòrico-pràctica (establiment de compromisos, aplicació del test de Othmer i De Souza per la Detecció de Trastorns de Somatització”).</p> <p>- 2na etapa: teràpies alternatives amb metodologia vivencial i participativa.</p> <p>-3ra etapa i tancament Evaluació participativa amb metodologia semi-directiva i evaluació individual (tes de Othmer i De Souza)</p> | <p>sessió intercalant passos de dansa contemporànea amb espais de reflexió i treball vivencial com a eines terapèutiques en casos de violència.</p> <p>Des d'un enfocament humanista i fent ús de la tècnica del Contacte Improvisat.</p> |
| <p><b>ACTIVITATS</b></p>  | <p>13 programes d'una durada de 9 mesos. Sessions estructurades a partir de les fases del DEM adaptades al ritme del grup i flexibilitzant l'estructura tenint en compte les necessitats concretes de les participants.</p>  | <p>16 sessions de dansa sufí y hipnosis kinètica. Un cop a la setmana durant 4 mesos. Cada sessió té una durada de 2 hores, 90 minuts pràctics i 30 minuts de treball cognitiu.</p>   | <p>5 Processos d'atenció psicològica de fins a 1 any. En tres processos terapèutics es realitzen 19 sessions de DMT i amb els 12 últims 13 i 11 sessions respectivament.</p>   | <p>3 sessions de psicoeducació.</p> <p>5 sessions amb teràpies alternatives, les següents: Art teràpia, Aroma teràpia, tècniques de relaxació, Dansa teràpia, musicoteràpia i reflexiologia.</p>   | <p>12 sessions de 2 hores repartides setmanalment d'octubre a desembre del 2016.</p>  |
|                           | <p>Algunes de les participants dels tallers segueixen en grups de biodansa de forma regular fora del projecte.</p> <p>Cada participant té un procés diferent però totes consideren la intervenció com un gran avenç en el seu procés de recuperació. La</p>  | <p>De les participants que van acabar el programa, al pretractament un 85% tenia baixa autoestima, al posttractament aquesta xifra baixa al 51%. Durant les sessions de seguiment segueix baixant a 45% als 6 mesos posteriors a la intervenció. Això indica que més del</p>  | <p>En tots els processos s'observa que la intervenció a través de la dansa proporciona una forma d'expressar emocions, abordar conflictes psicològics generats per un fet traumàtic,</p>   | <p>Les destinatàries van reduir un 24% la simptomatologia que presentaven a l'inici del programa. Estableix les teràpies alternatives com a beneficioses per a la educació emocional,</p>  | <p>Les destinatàries es van sentir escoltades, van tenir un espai on expressar les seves emocions i comparir emoció, pors i dubtes amb les companyes. A parir de la intervenció les destinatàries van</p>                                 |

|                |   |  |  |                             |  |
|----------------|---|--|--|-----------------------------|--|
| <b>IMPACTE</b> | <p>biodansa promou l'autoestima i la integració de les emocions a partir del moviment corporal.</p> <p>Posteriorment al projecte es realitza un poemari, anomenat "Porqué me haces esto" en forma d'avaluació del procés de cada grup amb fotografies i els exercicis que més les han empoderat. A partir d'aquesta iniciativa sorgeix la necessitat de treballar amb els agressors amb el projecte "¿Porqué te hago esto?"</p> | <p>45% de les persones destinatàries no només millora en aquest aspecte, sinó que també es recupera a nivell clínic.</p> <p>Aquest tipus d'intervenció facilita la comunicació, la resolució de conflictes i redueix el nivell d'ansietat. Experimentar estats de consciència alternativa afavoreix el treball interior i motiva a profunditzar en els processos. Totes les destinatàries van gaudir i van començar noves activitats després del procés.</p> | <p>promou la recuperació i dona recursos per a afrontar la situació.</p> | <p>l'auto-coneixement .</p> | <p>desenvolupar empatia unes amb les altres, van millorar la comunicació amb els altres i i augmentar l'auto-coneixement.</p> <p>L'augment de l'autoestima i l'empoderament facilita la socialització que permetrà recuperar la capacitat per establir vincles dins i fora del grup.</p> |
|----------------|---|--|--|-----------------------------|--|

Font: Elaboració pròpia.

El primer criteri per a escollir les experiències presentades a la taula anterior, ha estat la diversitat de contextos socials i culturals, que comporta tot un marc legal i una perspectiva social envers la violència masclista pròpies. D'aquesta forma es pot valorar que, de la mateixa manera que la violència masclista té un abast global, la resposta a través de la dansa també es pot ubicar en diversos contextos.

Els següent criteri de selecció consisteix en que les destinatàries hagin patit alguna situació de violència, independentment de les seves característiques individuals (edat, situació laboral, econòmica, etc.). Així doncs, podem observar que aquest tipus d'intervenció podria ser útil en diversos casos i perfils.

Tanmateix, s'han escollit experiències diverses, amb metodologies diferenciades i des d'enfocaments multidisciplinars. Però totes elles comparteixen uns objectius comuns i la dansa com a element transversal. Valorar aquest aspecte ens mostra la com la versalitat d'estils dins de la dansa ens obra un ventall de possibilitats per a la intervenció.

Finalment, els resultats obtinguts en cada experiència ens mostren la validesa i utilitat de la dansa com a eina d'intervenció en casos de violència masclista.



### **3. DIAGNÒSTIC**

#### **3.1 Socioestructura**

La violència masclista és una problemàtica que es dona a escala global, en territoris i perfils molt diversos. L'impacte en la salut de les persones que han patit una situació de violència, és tan persistent que esdevé un atac contra els drets humans que porta contemplar-la com a problema de salut pública Fischbach i Herbert (1997); Roberts, Lawrence, Williams i Raphael (1998) i Heise i García-Moreno (2002). En aquesta línia i a causa de l'aspecte general de la problemàtica, l'ONU estableix el 1995 la lluita contra violència masclista com a objectiu estratègic de l'organització.

Tanmateix l'OMS fa incipient la necessitat de considerar la violència masclista una prioritat internacional. L'any 2002 segons les dades de la mateixa institució la violència masclista era la primera causa de mort en escala mundial de les dones entre 15 i 44 anys, passant per sobre de les víctimes en conflictes bèl·lics i les malalties. A l'informe sobre la situació mundial de la prevenció de la violència l'any 2014 declara que una de cada cinc dones al món ha patit violència sexual durant la infància, i una de cada tres dones ha patit violència física o sexual per part de la seva parella.

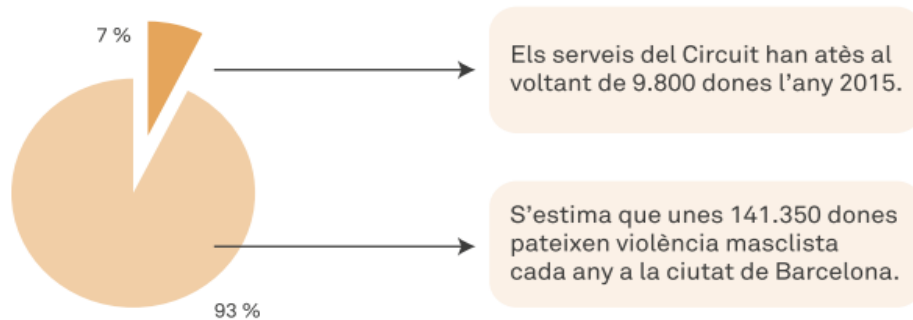
A Europa, segons les dades de l'Agència Europea dels Drets Fonamentals 62 milions d'europes han viscut violència masclista al llarg de la vida i una de cada tres ha experimentat agressions físiques o sexuals. L'enquesta FRA (2014), assenyala que més de la meitat de totes les dones de la UE (53 %) evita llocs o situacions, per por a ser físicament o sexualment atacades.

Segons les dades del Departament d'Interior de la Generalitat de Catalunya, un 51,3% de dones ha patit violència masclista (excloent comentaris, gestos sexuals o exhibicionismes) al llarg de la seva vida. I un 25,3% de les dones, una de cada quatre, ha patit alguna agressió especialment greu durant el seu cicle vital. Fins a l'octubre de 2018, 6 dones han estat assassinades a Catalunya i 8 ho van ser l'any 2017.

Es fa palesa destacar la dificultat en la recerca de dades sobre la problemàtica que tractem. Per una banda, trobem els entrebancs que han de superar les persones que la pateixen per tal de ser ateses des dels circuits d'intervenció, i fins i tot per a poder realitzar una denúncia.

S'estima que el nombre de casos reals està per sobre de les dades que es mostren en els estudis i estadístiques oficials. La ciutat de Barcelona és un clar exemple d'aquest fenomen, en el següent gràfic es mostra com del total de casos estimats de violència sexual a la ciutat al 2015, el circuit d'intervenció sols en va atendre el 7%.

Gràfic 1. Casos estimats de violència sexual a Barcelona al 2015



Font: Àrea Drets de Ciutadania, Participació i Transparència Direcció de Feminismes i LGTBI, Ajuntament de Barcelona (2017)

Per altra banda, l'absència d'estadístiques sistemàtiques restringeix la visibilització de la magnitud de la problemàtica. Tal com veiem amb l'exemple brasiler, tot i que la violència masclista és una problemàtica que té lloc de forma tan àmplia al país. Davant d'aquesta situació a escala global podem valorar que la problemàtica té lloc en diversos contextos socioculturals i polítics. Així doncs, la resposta d'intervenció també es podria ubicar en aquests, tal com es mostra anteriorment.

Per tal de demostrar aquesta hipòtesi es realitza una anàlisi en l'àmbit jurídic i d'intervenció socioeducativa en tres territoris diversos: Brasil, Catalunya<sup>2</sup> i Holanda. Els dos últims tot i ser europeus tenen una legislació i mètodes d'intervenció diversos, però segons les estadístiques del European Institute for Gender Equality tenen un índex de violència masclista semblant (a

<sup>2</sup> S'ha escollit Catalunya en comptes d'Espanya, ja que són especialment interessants les aportacions dels circuits d'intervenció d'aquest territori.

Espanya 25.2 i a Holanda 31,5)<sup>3</sup> . Aquest criteri ens permet valorar que existeixen en territoris on hi ha presència de la problemàtica, però que permeten una possible intervenció.

En el cas de Brasil, l'índex de violència masclista és més elevat que en les altres dues opcions, però l'alt nivell d'incorporació de l'art com a eina d'intervenció; i, la perspectiva promoguda des de la legislació recent, permetrien l'aplicació satisfactòria de la proposta que es presenta en aquest projecte. Cal destacar que no tots els territoris on es manifesta algun tipus de violència masclista permetrien aquest tipus d'intervenció, ja que es veuria limitada pels valors socials que acompanyen la problemàtica en les diverses societats, i la legislació d'aquestes.

### 3.1.1 Enquadrament jurídic

Per tal d'aconseguir una visió global de les legislacions a escala internacional s'ha decidit considerar tres territoris en especial: Brasil, Espanya, en concret Catalunya i Països Baixos. Els dos primers són especialment interessants per les millores i avenços que incorporen en matèria de gènere en l'àmbit internacional. El tercer és útil per a comparar enfocaments legals i les conseqüències pràctiques que se'n deriven en les diverses societats escollides.

#### *Brasil*

La Constitució brasilera del 1988 és considerada una de les més avançades en l'àmbit de la violència de masclista, gràcies a la influència dels moviments feministes postdictadura.

(art. 1º, inciso III), “proteger todos os brasileiros de todas as formas de violação dos direitos humanos, notadamente, a violência doméstica”.

En la mateixa línia al 1994 té lloc la Convenció Interamericana per prevenir, Sancionar i Erradicar la violència contra les dones, coneguda com la Convenção de Belém do Pará. Aquesta va ser pionera i segueix essent a la vanguardia simbòlica, legislativa i jurídica internacional en matèria de violència de masclista a nivell supracontinental perquè “fue el primer tratado vinculante en el mundo en reconocer que la violencia contra la mujer constituye una violación sancionable de derechos humanos” (Poole, 2013).

---

<sup>3</sup> En escala de 1- 100 com més elevat és el valor , augmenta la violència i la intensitat d'aquesta en el territori en concret.

Actualment la legislació en matèria de gènere i en concret sobre la violència masclista<sup>4</sup> es recolza en la Llei 11.340/2006 Maria da Penha, coneguda com LMP. Promulgada a partir del cas del triple intent de femicidi de Maria da Penha per part del seu marit. La impunitat i la ineficàcia del sistema judicial brasiler d'aleshores van portar el cas a la Comisión Interamericana de Derechos Humanos (CIDH) de la Organización de los Estados Americanos (OEA) el 20 de agosto de 1998 (caso 12.051/OEA) que va recomanar a Brasil canviar la legislació per fer front a aquesta problemàtica de manera efectiva. L'article 5 de la LMP defineix "Para os efeitos desta Lei, configura violência doméstica e familiar contra a mulher qualquer ação ou omissão baseada no gênero que lhe cause morte, lesão, sofrimento físico, sexual ou psicológico e dano moral ou patrimonial".

Cal destacar també, la clara influència de la perspectiva de gènere en aquesta definició jurídica que impregna la intervenció. És més, la LMP ha suposat un marc paradigmàtic per la construcció d'una nova manera de pensar, promoure, incloure, garantir la igualtat de gènere i reconèixer la violència contra la dona com una violació dels drets humans. En la mateixa línia la Llei 13.104/2015 sobre la qualificació d'assassinat de dones i tipificació del femicidi i la Portaria n.º 15 (de 8 de marzo de 2017) Consejo Nacional de Justicia (CNJ) que estableixen una tipologia específica i precisa del delictes i, la Política Judicial Nacional per combatre la violència contra les dones des del Poder Judicial respectivament; suposen un avenç en l'actuació jurídica envers la violència masclista ja que passa de ser considerada un problema privat a públic.

Aquesta voluntat política es concreta en el desplegament de dos plans nacionals contra la violència masclista i la creació de la Política Nacional de Enfrentamento a Violencia Contra as Mulheres on es recullen les directrius i actuacions de prevenció i lluita contra la violència masclista, així com els mecanismes per la garantia de drets i la intervenció. Cal fer esment especial del programa "Mulher: viver sem violencia" del 2013 a partir del que es crea el circuit d'intervenció que integra els serveis de salut, justícia, policia, atenció social i de la promoció d'autonomia econòmica.

---

<sup>4</sup> Els documents jurídics internacionals i nacionals per la promoció dels drets de les dones es poden consultar a: <http://www.observatoriodegenero.gov.br/eixo/internacional/documentos-internacionais>

### *Espanya*

En l'àmbit estatal cal destacar la Ley Orgánica 1/2004 de Medidas de Protección Integral contra la Violencia de Género (LOIGV). Aquesta la va ser la primera llei integral d'Europa d'aquest tipus incloent aspectes de prevenció, educació, socials, assistencials, sanitaris i penals. Tot i això aquesta llei no s'aplica a les relacions entre persones del mateix sexe, deixant una part de la societat desemparada en aquest àmbit.

Actualment la legislació espanyola en matèria de gènere es regula d'acord amb la Ley Orgánica 3/2007, de 22 de marzo para la igualdad efectiva de mujeres y Hombres, i tot un desplegament de legislació autonòmica complementària. Cal destacar que l'any 2014 Espanya ratifica el Conveni d'Istanbul, el primer mecanisme vinculant a Europa per "proteger, prevenir, perseguir y eliminar todas las formas de violencia contra las mujeres" (Gimeno, 2014). Consisteix en el tractat internacional amb més abast de la problemàtica; defineix la violència masclista com una violació dels drets humans, i responsabilitza els estats si no actuen envers la problemàtica.

### *Catalunya*

La Llei orgànica 6/2006, de 19 de juliol, de reforma de l'Estatut d'autonomia de Catalunya estableix en el títol preliminar que els poders públics de Catalunya han de promoure els valors de la llibertat, la democràcia, la igualtat, el pluralisme, la pau, la justícia, la solidaritat, la cohesió social, l'equitat de gènere i el desenvolupament sostenible.

L'article 19.1 fa referència als drets de les dones i estableix: "Totes les dones tenen dret al lliure desenvolupament de llur personalitat i capacitat personal, i a viure amb dignitat, seguretat i autonomia, lliures d'explotació, maltractaments i de tota mena de discriminació". A l'article 41.3, s'estableix: "Les polítiques públiques han de garantir que s'afrontin de manera integral totes les formes de violència contra les dones i els actes de caràcter sexista i discriminatori".

En relació a la Ley Orgánica 3/2007 a nivell estatal, a nivell autonòmic s'aprova la Llei 5/2008 que regula l'eradicació de la violència masclista i defineix: "La violència que s'exerceix contra les dones com a manifestació de la discriminació i de la situació de desigualtat en el marc d'un sistema de relacions de poder dels homes sobre les dones i que, produïda per mitjans físics, econòmics o psicològics, incloses les amenaces, les intimidacions i les coaccions, tingui com a resultat un dany o un patiment físic, sexual o psicològic, tant si es produeix en l'àmbit públic com en el privat. (Diari Oficial de la Generalitat de Catalunya Núm. 5123 – 2.5.2008)

Les reivindicacions feministes de l'última dècada han generat canvis en la societat catalana que s'adona de la necessitat d'una millora en les polítiques en matèria de gènere per tal que aquestes s'adeqüin a les necessitats de la societat. Arrel d'això, al 2015 el Parlament de Catalunya aprova la Llei 17/2015, de 21 de juliol, d'igualtat efectiva de dones i homes, que estableix mesures transversals en tots els nivells d'actuació, i que, alhora suposa un avenç en matèria de gènere en l'àmbit legislatiu.

Aquestes voluntats polítiques es tradueixen de forma pràctica en vuit Plans de Polítiques de dones del Govern de la Generalitat de Catalunya durant les últimes tres dècades. Actualment, s'està desplegant el Pla estratègic de polítiques d'igualtat de gènere del Govern de la Generalitat de Catalunya 2019-2022. En el qual es pretén continuar amb la interseccionalitat de la perspectiva de gènere en les polítiques catalanes i tots els àmbits d'actuació. Alhora incorpora el II Programa d'intervenció integral contra la violència masclista 2019-2022 que resalta la relació de la societat patriarcal i l'androcentrisme amb la violència com a conseqüència.

### *Països Baixos*

La legislació en matèria de gènere es regula d'acord amb el Codi Penal, la Llei d'Enjudiciament Criminal, el Codi Civil, la Llei d'Enjudiciament Civil, la Llei de Llibertat Condicional, el Reglament d'Atenció als interns psiquiàtrics forenses, la Llei Base de l'internament psiquiàtric forenses, la Llei Base Penitenciària, el Reglament del permís penitenciari temporal i la Llei sobre l'ordre d'expulsió temporal. Trobem l'absència d'una llei que unifiqui les actuacions en casos de violència masclista i, és que, en la legislació actual no es considera un delictes com a tal, per tant queda coberta per disposicions generals del dret penal.

Contràriament a altres països europeus Països Baixos utilitza una definició força àmplia del terme violència masclista. S'entén com Intimate partner violence (IPV) i es defineix com qualsevol i tota mena de violència que es comet en l'àmbit privat. Aquesta definició es relaciona directament amb la perspectiva de gènere neutre adoptada pel govern actual.<sup>5</sup>

---

<sup>5</sup> Aquest aspecte es desenvolupa en l'apartat 3.1.2 Intervenció socioeducativa en casos de violència masclista.

Tanmateix, sí que es preveuen tot un seguit de mesures de protecció de les persones que pateixen alguna situació de violència. Aquestes volen respondre els criteris i directives del Conveni d'Istanbul, al que s'adhereix el 2015, el mateix any que s'adopta la perspectiva de gènere neutre esmentada anteriorment.

Cal destacar el NAP (National Action Plan) "Violence does not belong anywhere" 2018-2022, en el que es preveu la creació d'un circuit d'intervenció vinculant l'atenció social, la policia i el sistema de salut. Amb la voluntat de millorar la intervenció que fins ara, es donava de forma aïllada. Tot i això, aquest pla no inclou totes les formes de violència masclista, ni contempla mesures per a la protecció dels infants involucrats en situacions de violència. Alhora, la descentralització per part de l'estat permet una intervenció desigual en cada un dels territoris, i per tant, no es garanteixen els mateixos drets.

Actualment ens trobem en un marc polític-sociocultural del que emana la necessitat de crear noves polítiques que donin veu a les dones. Propostes sostenibles en l'àmbit social, polític, econòmic i ambiental. Que es conformin com a mitjà de prevenció i actuació provocant la millora i l'erradicació de la problemàtica en les nostres societats.

### **3.1.2 Intervenció socioeducativa en casos de violència masclista.**

Tal com es presenta en els apartats anteriors podem considerar l'aspecte de territorialitat només en les especificacions concretes de cada context cultural. Tenint en compte que la problemàtica apareix indiferentment del context sociocultural, així mateix la resposta es podria ubicar en diversos contextos. Cal destacar que la legislació i la perspectiva social envers la violència masclista condicionarà en més o menys mesura la consecució concreta de la proposta d'intervenció. D'aquesta forma es limita als països on es té en compte algun tipus d'intervenció per aquesta problemàtica.

En la següent taula es mostra els diversos tipus d'intervenció socioeducativa en casos de violència masclista en territoris on seria factible encabir l'aplicació de la dansa.

Taula 3. Anàlisi de la intervenció socieducativa en casos de violència masclista a Brasil

|   | BRASIL  |
|---|---|
| <b>Enfocament</b>                           | <ul style="list-style-type: none"> <li>• Perspectiva de gènere: Anàlisi de la societat que té en compte les desigualtats i situacions que deriven d'estructures patriarcals. Presenta la persona que ha patit una situació de violència com a supervivent.</li> <li>• Enfocament humanista: Perspectiva integradora, holística: entén la persona com a un tot, per tant la intervenció serà de forma integral (atenció psicosocial, física, emocional, etc.).</li> <li>• Intervenció com a procés d'acompanyament.</li> </ul>   |
| <b>Models i tipologia de la intervenció</b> | <p>Model integral amb intervenció humanista. Intervenció integral que es centra la vivència de la dona en situació de violència. Acompanyament durant tot el procés. La intervenció es divideix en els següents eixos: lluita, prevenció, assistència i garantia de drets. Treball en xarxa multidisciplinari.</p>  |
| <b>Circuits d'Intervenció</b>               | <p>Circuits d'intervenció estatals i municipals en dependència de la legislació del govern central i amb una base unificada comuna. La Rede de atendimento (circuit d'intervenció) està subjecte a la Política Nacional de Enfrentamento à Violência Contra as Mulheres. El circuit d'intervenció és multidisciplinari i abraça diversos sectors dels serveis bàsics d'atenció a la ciutadania: serveis socials, justícia i salut. Són de caràcter territorial, és a dir, l'atenció des d'uns serveis i dispositius o altres depèn de la zona on resideix la persona destinatària.</p>  |
| <b>Recursos</b>                             | <p>Es divideixen en atenció generalitzada (G) i serveis específics per a persones en situació de violència masclista (E), cada un d'ells amb funcions diverses.</p> <ul style="list-style-type: none"> <li>• (G) Centros de Referência da Assistência Social (CRAS) Unitats bàsiques de Serveis Socials porta d'entrada al Sistema Único de Assistência Social (SUAS). Detecció, exploració, tractament i derivació.</li> <li>• (G) Unitats d'atenció mòbils per al món rural. Atenció bàsica, exploració, tractament i derivació.</li> <li>• (E) Centro de Referência Especializado de Assistência Social (CREAS) Atenció familiar, intervenció global i derivació a serveis específics.</li> <li>• (E) Centros de Referência de Atendimento à Mulher (CRAMs) Acollida, atenció psicològica i social, orientació jurídica i derivació als serveis de salut i d'allotjament.</li> <li>• (E) Casas Abrigo. Serveis d'acolliment de llarga durada i d'urgència (90 a 180 dies). Atenció integral (psicosocial i jurídica) per a dones i els seus fills i filles en situació de violència i alt risc.</li> <li>• (E) Centros de Defesa e de Convivência da Mulher (CDCMs) Atenció social, psicològica i orientació jurídica per a dones en situació de violència i altres situacions d'exclusió social.</li> <li>• (G) Centros de Cidadania da Mulher (CCMs) Serveis de formació, sensibilització i informació. Grups de dones, acció política (elaboració i proposta de polítiques d'igualtat).</li> <li>• (E) Juizados de Violência Doméstica e Familiar contra a Mulher (Jutjats de Violència Domestica i familiar contra la dona) Jutjats especialitzats en els crims relacionats amb la violència masclista.</li> <li>• (G) Órgãos da Defensoria Pública. Assistència jurídica gratuïta.</li> <li>• (E) Serviços de Saúde Especializados para o Atendimento dos Casos de Violência Contra a Mulher. Serveis de salut especialitzats en l'atenció en casos de violència contra la dona. Equips multidisciplinaris i especialitzats en violència masclista i violència sexual. Atenció de salut integral, atenció psicològica, social i física. Orientació, informació i sensibilització en temes relacionats amb els drets a la salut (proves</li> </ul> |



|  |   |
|--|---|
|  | <p>mèdiques, orientació i acompanyament en l'embaràs o l'avort, etc.)</p> <ul style="list-style-type: none"> <li>• (E) Delegacias Especializadas de Atendimento à Mulher (DEAMs) Delegacions de la Policia Civil. Prevenció, denúncia, mesures de protecció d'urgència, investigació i orientació legal.</li> <li>• (E) Grupo de Atuação Especial de Enfrentamento À Violência Doméstica (GEVID) Grup de supervisió dels serveis del circuit d'intervenció en casos de violència, creació d'estratègies de millora, sensibilització i informació.</li> <li>• (G) 180 Línia d'atenció telefònica per a dones en situació de violència 24 h cada dia de l'any. Detecció, exploració, atenció d'urgència, derivació, informació i orientació.</li> </ul> |
|--|---|

Font: Elaboració pròpia.

Taula 4. Anàlisi de la intervenció socieducativa en casos de violència masclista als Països Baixos

| PAÏSOS BAIXOS                               |  |
|---|--|
| <b>Enfocament</b>                           | <ul style="list-style-type: none"> <li>• Perspectiva de gènere neutre: Anàlisi de la violència sense especificitat de gènere. Aquesta es relaciona amb l'àmbit on es desenvolupa. Es considera com a violència domèstica, el terme engloba totes les formes de violència que es poden donar en diversos àmbits relacionats entre si (parella, familiar, violència sexual, abusos a menors, etc.).</li> </ul>   |
| <b>Models i tipologia de la intervenció</b> | Treball en xarxa fraccionat, distanciament metodològic i ideològic entre l'administració pública i les entitats del tercer sector. Delegació de la intervenció a centres regionals (Safe Home) amb treball multidisciplinari. La intervenció se centra en la prevenció, el suport i protecció de les destinatàries.  |
| <b>Circuits d'Intervenció</b>               | No hi ha un circuit d'intervenció públic, ni treball en xarxa entre l'administració i el tercer sector. Tanmateix les entitats d'aquest es coordinen per donar a lloc intervencions col·laboratives i atendre l'aspecte holístic de la problemàtica. El finançament de les entitats i la intervenció són de caràcter territorial. Es divideixen en centres regionals on cada municipi en té les competències. Els serveis que es garanteixen a cada centre són de naturalesa diversa, d'aquesta manera se secciona la intervenció.   |
| <b>Recursos</b>                             | <ul style="list-style-type: none"> <li>• 26 Safe Home (Veilig Thuis) Serveis d'acompanyament per a dones i infants que pateixen alguna situació de violència. Atenció multidisciplinària, acompanyament i tractament.</li> <li>• Atenció ambulatoria multidisciplinària (atenció psicològica, atenció social, atenció a la salut i les addiccions i atenció jurídica)</li> <li>• Victim Support Netherlands (Slachtoffer Hulp Nederland) atenció específica per casos de violència sexual.</li> <li>• 15 Centres per a persones que han patit violència sexual (hulplijn seksueel misbruik) Atenció directa, acompanyament, orientació i protecció.</li> <li>• 96 Serveis d'acolliment de llarga durada i d'urgència: Shelters (Albergs).</li> <li>• The Dutch Centre of Forced Marriage and Abandonment. Orientació, informació.</li> <li>• (0900 9999 001) Línia d'atenció telefònica per a dones en situació de violència 24 h cada dia de l'any. Detecció, exploració, atenció.</li> <li>• (<a href="http://www.slachtofferwijzer.nl/organisaties/hulplijnsksueelmisbruik#">http://www.slachtofferwijzer.nl/organisaties/hulplijnsksueelmisbruik#</a>) Pàgina web d'atenció per a persones en situació de violència. Detecció, exploració, informació i orientació.</li> </ul> |

Font: Elaboració pròpia.

Taula 5. Anàlisi de la intervenció socieducativa en casos de violència masclista a Catalunya

| CATALUNYA                                   |   |
|---|---|
| <b>Enfocament</b>                           | <ul style="list-style-type: none"> <li>• Perspectiva de gènere: Anàlisi de la societat que té en compte les desigualtats i situacions que deriven d'estructures patriarcals. Presenta la persona que ha patit una situació de violència com a supervivent.</li> <li>• Enfocament psicosocial: Anàlisi del canvi psicosocials de la persona supervivent en cada una de les etapes de la situació de violència i la recuperació. Valora la interacció social, les emocions, biografia individual, situació material, etc.</li> <li>• Perspectiva epistemològica genètica de procés: El desenvolupament temporal del fenomen genera el coneixement per conèixer-lo i donar-li resposta. Entendre el fenomen com un procés.</li> </ul>  |
| <b>Models i tipologia de la intervenció</b> | <p>Model integral de fases d'alliberament i recuperació (Roca Cortés, 2016)</p> <p>Perspectiva holística del fenomen, acompanyament de la supervivent en totes les etapes, des de la identificació de la situació de violència fins a la superació i a l'establiment d'una nova vida. Permet contemplar la complexitat, multidimensionalitat i temporalitat de la problemàtica. Treball en xarxa multidisciplinària.</p>  |
| <b>Circuits d'Intervenció</b>               | <p>Circuits d'intervenció locals amb dependència de la legislació catalana. Perspectiva holística i multidisciplinària entre els serveis bàsics d'atenció (salut, atenció jurídica, atenció psicològica, serveis socials bàsics, policia i jutjats). Són de caràcter territorial, es a dir, l'atenció des d'uns serveis i dispositius o altres depèn de la zona on resideix la persona destinatària.</p>  |
| <b>Recursos</b>                             | <ul style="list-style-type: none"> <li>• Es divideixen en atenció generalitzada (G) i serveis específics per a persones en situació de violència masculinista (E), cada un d'ells amb funcions diverses.</li> <li>• (G) Centres de Serveis Socials (CSS) Detecció, explorament i tractament.</li> <li>• (E) Punt d'Informació i Acompanyament a les Dones (PIAD, SIAD o CAID<sup>6</sup>) Prevenció i sensibilització, detecció, derivació altres serveis i acompanyament en aquesta.</li> <li>• (E) Equips d'Atenció a les Dones (EAD) i Serveis d'Intervenció Especialitzada (SIE) Informació i assessorament, tractament personalitzat i integral (dona i fill/es), atenció social, psicològica i educativa, assessorament jurídic, recursos de protecció, serveis d'inserció laboral.</li> <li>• (E) Serveis d'atenció als Homes i promoció de relacions no violentes (SAH)<sup>7</sup></li> <li>• (E) Serveis d'atenció a la infància (Entitats del tercer sector, EAIA i el SAN) Assessorament i orientació, suport individual a les mares (o persones referents) i als infants o adolescents, intervencions grupals amb menors.</li> <li>• (E) Serveis d'acolliment de llarga durada i d'urgència: Pisos en comunitats de veïns, pisos d'autonomia, centres d'acolliment d'urgència i cases d'acollida.</li> </ul> |

Font: Elaboració pròpia.

<sup>6</sup> Depenent del circuit territorial trobem un servei o altre però tots comparteixen la tipologia de la intervenció i la funció. Són serveis equivalents.

<sup>7</sup> Aquests tipus de serveis no són garantits en tots els circuits d'intervenció. El circuit d'intervenció de Barcelona és pioner en l'atenció als homes, incorporant aquest servei al 2012.

Per a realitzar l'anàlisi de les intervencions socioeducatives s'han escollit diversos aspectes, deixant de banda els altres a causa de l'amplitud d'aquestes. En l'apartat de recursos tan sols es mostren aquells principals que són garantits en la majoria de circuits específics, per tant cal destacar que l'oferta de serveis és més amplia i concreta en cada un dels territoris analitzats. Tanmateix, aquests aspectes ens proporcionen una visió global de la naturalesa i aplicació de les mateixes intervencions.

Cal destacar que l'abundància de recursos no suposa un abast total de la problemàtica, ja que hi intervenen altres factors i interessos que sovint limiten la intervenció a uns col·lectius concrets deixant d'altres desatesos. N'és el cas de les dones migrades sense documentació, les víctimes de trata, les transsexuals i les persones amb situació de dependència o trastorns mentals. Aquest fenomen apareix en tots tres territoris que s'analitzen, amb diferent intensitat. D'aquesta manera es mostra la necessitat de generar noves respostes i canvis que millorin l'atenció tenint en compte la interseccionalitat de la discriminació.

En el cas de la intervenció a Catalunya, el fet de tenir diversos protocols d'actuació per a cada recurs que intervé, dificulta una resposta unificada des del circuit d'intervenció. Entre alguns dels agents, el treball en xarxa és pobre i té escassetat d'espais per a coordinar-se amb els altres serveis. En el cas de Brasil, tot i tenir circuits a escala territorial, aquests comparteixen una base comuna i existeix un recurs específic per a supervisar l'efectivitat del circuit (GEVID), treballant amb xarxa amb tots els serveis i entitats que formen el circuit. Tanmateix, les professionals tenen dificultat per a treballar en xarxa i per gestionar les accions comunes arran de la recent creació del circuit i la quantitat d'entitats que el formen.

En el cas dels Països Baixos, l'absència d'una base unificada des del govern central, i l'aspecte de municipalitat provoquen formes d'intervenció i d'abordatge de la problemàtica des de perspectives diverses que arriben a ser contradictòries. Aquest fet es dona a partir del discurs de gènere neutre que s'adopta en l'àmbit polític que dificulta tractar la problemàtica d'arrel i, alhora, consisteix en una de les causes per les quals no es dona una atenció efectiva a les destinatàries.

En relació amb l'aspecte anterior, la municipalització de la competència de finançament debilita la intervenció i provoca diferències qualitatives i quantitatives entre les diverses unitats territorials del país. Cada centre regional disposa de recursos diversos i arran del seccionament de la intervenció s'impossibilita l'atenció integral territorialment. Aquest fenomen provoca que la intervenció es debiliti i esdevingui ineficaç en aspectes diversos en cada territori.

A partir de la comparació entre les intervencions dels territoris escollits, es pot valorar que les societats, i les seves polítiques, que contempen la violència masclista des d'una perspectiva de gènere fomenten la intervenció especialitzada i holística, que s'organitza en forma de circuit. En són un exemple Catalunya i Brasil. Tanmateix, tot i que hi ha hagut un gran avenç amb la tipologia i perspectiva de la intervenció en aquests territoris, en ambdós es fa palesa la formació en gènere de les professionals que intervenen, donat que segueixen essent societats patriarcals.

Per altra banda, en el cas dels Països Baixos, la prostitució legal i els beneficis econòmics que en deriven es relacionen directament amb la legitimitat de la violència i reafirmen els valors patriarcals de la cosificació i mercantilització de la dona (Cobo, 2017). La perspectiva de gènere neutre perpetua aquests fenòmens socials i, alhora, es tradueix de forma pràctica en l'absència d'un circuit d'intervenció, empobrint i dificultant les mateixes.

### **3.2 Psicoestructura**

Al contrari de la creença tradicional, les violències masclistes són de naturalesa multicausal i multidimensional. Factors com l'ètnia, la situació econòmica, la identitat de gènere, l'estat de salut, la capacitat psíquica, entre d'altres incideixen en les situacions de violència i, alhora, en la resposta institucional i cultural que se'ls dona. S'està parlant, doncs, d'un d'interseccionalitat en quant tots aquest aspectes, considerats com a construccions socials, s'interrelacionen i són susceptibles de discriminació i intoleràncies (Platero, 2011). Per aquest motiu és necessari analitzar els factors entorn les violències masclistes per a decidir quin tipus de resposta donem a la problemàtica.

La Sociedad Española de Medicina de Familia y comunitaria(2003) presenta un seguit de factors de risc que presenten les possibles persones víctimes de violència: Vivència de violència masclista en la seva família d'origen, baix nivell cultural , baix nivell socioeconòmic, aïllament psicològic i social, baixa autoestima, submissió i dependència, embaràs, desequilibri de poder en la parella, consum d'alcohol i drogues.

Tal i com podem observar aquesta descripció centralitza les múltiples causes de la problemàtica en la persona que la pateix, tot i mostrar tant de factors propis com de l'entorn social. S'ha de tenir en compte que és fàcil caure en la categorització de vulnerabilitat individual de les persones i deixar de banda el sistema social opressor i discriminatori que provoca aquestes situacions. Ja que són els valors socials i culturals predominants a les societats patriarcals que legitimen i promouen aquestes violències.

Per aquest motiu tal com proposa Cantera (2012) es farà una anàlisi des d'un model Ecofeminista que integri els supòsits de la Perspectiva de Gènere amb la interacció dels elements individuals, microsocials, macrosocials i exosocials que intervenen en una situació de violència, tal com proposen els models ecològics i oberts.

Tenint en compte aquest argument base, farem ús d'alguns d'aquest factors socials i cultural i presentarem els factors individuals com a situacions transitòries que viu la persona. Ja que és cert que els factors que es mostren anteriorment agreugen i allarguen en el temps les situacions de violència.

Aquestes situacions repercuteixen en pèrdues potencials per a les dones en múltiples àmbits de la seva salut i qualitat de vida. Alhora aquestes pèrdues afecten al desenvolupament personal, social i econòmic; i al buit entre els drets anunciats i aquells que realment són garantits a les dones. D'aquesta manera es mostren com a punt de conflicte els paradigmes de la nostra societat i demostren la necessitat de la construcció de nous paradigmes. Camargo (2000).

## **3.2. 1 Conseqüències de la violència masclista**

### **3.2.1. 1 Enfocaments holístics**

La intervenció i l'anàlisi que es proposen en aquest projecte segueixen un enfocament holístic, tant en la perspectiva sobre les persones, com en l'atenció socioeducativa. Partim d'un concepte holístic de persona entenent que els éssers humans es formen a partir d'un cos, amb uns pensaments i emocions. És a dir, és correlacionen l'aspecte cognitiu, emocional, físic i espiritual. Martínez descriu aquesta relació com:

“Tres vasos comunicants, que es relacionen íntimament i quan un dels vasos està més buit afecta els altres, com el principi dels vasos comunicants. El principi dels vasos comunicants diu que tendeixen a igualar-se. Aleshores si un vas comunicant, si el vas emocional té una gran pèrdua perquè estem passant un mal moment i no gestionem bé les emocions, afectarà el físic i afectarà l'espiritual; vull dir que tot està intercomunicat pels vasos comunicants perquè som una unitat, tripartida però unitat” (Martínez, E. Comunicació personal, 22 de maig de 2020).

Altrament, les societats occidentals s'enfoquen en l'aspecte cognitiu, donant més pes a la raó i deixant en menor atenció als aspectes emocional i físic. Aquesta perspectiva empobreix la intervenció, així com l'autoconeixement. A més a més s'allunya de la realitat humana. Tal com destaca Rossi (2006) si no tenim una perspectiva sobre les persones que contempli totes les seves parts, estem negant la seva totalitat. Martínez i Benabarre (Comunicacions personals, 2020) també consideren errònia aquesta perspectiva, ja que d'aquesta manera no es contempla la repercussió global de les problemàtiques; i alhora, es dificulta la recuperació.

Arribats aquest punt, esdevé necessari plantejar una atenció integral de les persones que integren cada una de les seves parts, i si bé, es realitzin intervencions concretes contemplant les causes multifactorials de cada problemàtica, sigui corporal, psicològica, espiritual o emocional.

Martínez planteja un model d'atenció integral que comenci amb un procés d'autoconeixement, ja que aquest és un element bàsic per a poder treballar de forma integral. En relació amb l'aspecte corporal, l'autora considera que el cos actua com a mena d'avís quan tenim alguna problemàtica no resolta. Per tant conèixer el cos propi i habitar-lo ens permet entendre què ens passa i saber per on hem de començar a intervenir.

### 3.2.1.2 Conseqüències psicològiques

En l'àmbit psicològic, a partir de nombroses investigacions, s'observa que la gran majoria de les persones que han patit algun tipus de violència comparteixen tot un seguit de conseqüències. Cal esmentar que no totes les persones que pateixen aquestes situacions desenvolupen les mateixes, sinó que depèn de molts factors com la pròpia personalitat i el recolzament social que puguin tenir. Independentment de les variables culturals, els símptomes de les persones que els desenvolupen són iguals i s'incrementa quan hi ha una relació de vincle entre l'agressor i la supervivent.

Walker presenta el SINAM (Síndrome de la dona maltractada) on relaciona tots els símptomes que presenten les persones que viuen una situació de violència. Alhora hi ha una gran semblança amb la teoria del trauma. Les conseqüències descrites per l'autora van des de efectes intrussius com malsons, insomni, hipervigilància (sensació constant que la situació de violència es pot repetir), estrès psicossomàtic, dificultat de concentració, etc. Als efectes evitatius com el desinterès, la restricció afectiva, recorda perturbants, hiperexcitació, nivells elevats d'ansietat, bloqueig emocional. Alhora, les víctimes de violència en relació al trauma senten l'amenaça constant, el fet de no poder evitar la situació de forma física desenvolupa un evitament emocional i psicològic. Aquest fenomen es tradueix en la negació, depressió, pèrdues de memòria i, fins i tot, poden arribar a alterar la consciència, la identitat i la percepció.

És d'esperar, a més, que en les dones traumatitzades, impulsades per l'activitat autònoma i els subsistemes defensius, es generin tendències d'acció reflectides, estereotipades, automatitzades i fortament desadaptatives i patrons ineficaços i autolimitants d'immobilització com a respostes habituals (Ogdene. 2009) En la mateixa línia, parlant sobre les conseqüències conductuals Walker (2012) explica com les persones que han patit una situació de violència desenvolupen la "condició d'impotència apresada" on la víctima és incapaç de percebre la oportunitat per canviar la seva situació a causa de les conseqüències cognitives descrites anteriorment.

Alhora apareixen tot un seguit de conductes autodestructives a partir de la distorsió en l'autoconcepte i la imatge corporal. Les supervivents acaben creient el que l'agressor els vol fer creure sobre elles mateixes i per tant trobem situacions com l'ús de la violència amb les filles i fills, disfuncions sexuals, trastorns alimentaris, baixa autoestima, idees i intents de suïcidi, i l'abús d'alcohol, drogues o fàrmacs.

La següent taula mostrar les conseqüències psicològiques de les persones que pateixen una situació de violència masclista en relació als elements conductuals, socials i cognitius:

Taula 6. Conseqüències psicològiques

| CONSEQÜÈNCIES PSICOLÒGIQUES                |   |
|--|---|
| <b>Conseqüències Conductuals i Socials</b> | <ul style="list-style-type: none"> <li>• Aïllament i evitació de les seves xarxes socials (amistats i família d'origen).</li> <li>• Por i/o ansietat a iniciar i/o mantenir relacions més íntimes amb altres persones.</li> <li>• Desconfiança persistent /Hipervigilància.</li> <li>• Desmotivació, desinterès i evitació d'activitats i de llocs que anteriorment realitzaven i/o freqüentaven.</li> <li>• Disminució d'habilitats socials tant de comunicació com en inici i manteniment de les relacions interpersonals.</li> <li>• Dèficit en assertivitat/Dèficit en solució de problemes quotidians, amb tendència a sentiments d'inseguretat, conductes passives i/o condescendents, o reaccions d'ira.</li> <li>• Tendència a patir conductes addictives: consum de psicofàrmacs, alcohol i altres drogues.</li> <li>• Increment en la probabilitat de patir conductes compulsives: alimentàries, neteja, compres i joc.</li> <li>• Victimització d'altres persones: la dona víctima de violència desvia la ràbia que de manera natural s'hauria de dirigir a l'agressor, cap a si mateixa o cap a altres persones que considera inferiors o amb poc poder com a dones i a nenes/us.</li> <li>• Conductes de risc físic excessiu. /Intents o planificació de suïcidi.</li> </ul>   |
| <b>Conseqüències Cognitives</b>            | <ul style="list-style-type: none"> <li>• Autoavaluacions negatives.</li> <li>• Negació del maltractament/Minimització de les conductes violentes que sofreix.</li> <li>• Canvis en els esquemes cognitius: creences sobre si mateixa, les altres persones i sobre el món.</li> <li>• Idees de mort i/o de suïcidi.</li> <li>• Idees de desconfiança i suspicàcia.</li> <li>• Errors perceptius sobre elles mateixes, les altres persones i el món.</li> <li>• Disminució de l'atenció, concentració i de memòria.</li> <li>• Amnèsia d'esdeveniments traumàtics i/o dificultat per a recordar.</li> <li>• Esforços per a evitar pensaments sobre les seves vivències.</li> <li>• Records intrusius de les agressions: estímuls irrelevantes, els provoca reviure experiències traumàtiques a conseqüència de patir el Trastorn d'Estrès Posttraumàtic.</li> <li>• Episodis dissociatius transitoris. Despersonalització. Sensació de mal psíquic permanent. Sensació de ser completament diferent a les altres persones.</li> <li>• Alteracions en el sistema de significats: la vida perd sentit per a elles; idees de catastrofisme i negativitat sobre el seu futur; desmotivació i apatia per a canviar o millorar; bloqueig en presa de decisions o iniciatives per a prosperar o defensar-se. Perduda de la fe que els sustentava: "si existís un déu no hagués permès que succeís el que va succeir".</li> </ul> |

Font: Elaboració pròpia extreta de Rubio Castro, A. (2009)



### 3.2.1.3 Conseqüències socials

Aquest apartat mostra les conseqüències en l'entorn social de les persones que han patit una situació de violència masclista, i no en les capacitats socials descrites en l'apartat anterior.

Degut a la violència econòmica, patrimonial i ambiental apareixen tot un seguit de necessitats relacionades amb les condicions de vida en l'àmbit econòmic, d'habitatge i laboral que van des de l'absentisme laboral, la pèrdua d'ocupació, pèrdua de patrimoni o la impossibilitat de fer front a la separació amb l'agressor per manca de recursos. Tot això agreujat per la situació d'aïllament social i el trencament amb les xarxes socials de referència. Aquests factors amb interacció amb les conseqüències psicològiques i conductuals fomenten una situació d'estancament de la situació de violència ilimita la capacitat de la persona que la pateix de resoldre-la.

En relació a la violència simbòlica, les supervivents es troben en un escenari social on la resposta és el silenci. Si tenim en compte que la creença comuna legitima aquest tipus de violència, podem observar com les dones són desautoritzades i de estimulades per parlar sobre la seva situació. Una de les conseqüències directes d'aquest tipus de violència és la por, la persona que pateix la violència amb sentiments autculpabilitzants i desaperada, es troba amb obstacles estructurals per tal de denunciar tot i ser conscient de la seva situació.

Aquest marc social en co-relació amb les conseqüències psicològiques i conductuals provoquen les conseqüències psicosocials, que es descriuen en la següent taula:

Taula 7. Conseqüències socials

| CONSEQÜÈNCIES PSICOSOCIALS                  |   |
|---|---|
| <b>Conseqüències emocionals i afectives</b> | <ul style="list-style-type: none"> <li>• Disfòria persistent (estat d'ansietat, insatisfacció, o inquietud) /Ansietat, fòbies (habitualment agorafòbia), crisi de pànic.</li> <li>• Dependència i labilitat afectiva/Vulnerabilitat.</li> <li>• Baixa autoestima i autoconcepte: sentiments de fracàs, visió negativista i catastròfica sobre si mateixa, infravaloració, sentiments d'incapacitat per a sentir-se competent i d'inutilitat, pobre concepte físic i personal de si mateixa.</li> <li>• Bloqueig emocional: falta d'expressivitat emocional i afectiva /Anhedonia: incapacitat de sentir-se volgudes.</li> <li>• Ràbia/Ira: amb atacs d'ira o extremadament inhibida (poden alternar).</li> <li>• Sentiment de vergonya pels abusos experimentats i sobre si mateixa.</li> <li>• Autoculpabilització: per causar els maltractaments, per no ser capaç de parar-los i per tolerar-los.</li> <li>• Impulsos suïcides crònics.</li> <li>• Depressió: sentiment de tristesa permanent</li> <li>• Alteracions del somni: insomni pre -inter-post-*dormicial, hipersomnia/ Malsons/Terrors nocturns.</li> <li>• Impotència apresada</li> </ul> |

Font: Elaboració pròpia extreta de Rubio Castro, A. (2009)

### 3.2.1. 4 Conseqüències físiques

Diverses autores indiquen que el cos esdevé l'espai on es manifesten les repercussions de les situacions de violència de l'àmbit psicològic i emocional. Parlem de psicomatització quan certs elements emocionals sobrepassen la nostra capacitat psicològica i afecten al cos. En aquesta línia, Royo (2011) indica que les repercussions, a més de psicològiques (addiccions) també són físiques (ictus, càncer, cardiopaties, problemes gastrointestinals, hipertensió, diabetis).

Alhora la interacció entre les conseqüències psicològiques i socials genera un desgast emocional que deixa empremta en el cos. Apareixen les queixes psicossomàtiques com a resposta física a l'estrès provocat per la situació de violència. Si ens centrem en l'aspecte físic Lorente M. et al. (2000):

Las lesiones producidas en los casos de agresiones por parte del hombre abarcan toda la tipología lesional de la traumatología forense, desde simples contusiones y erosiones, hasta heridas por diversos tipos de armas. Del mismo modo, las regiones anatómicas que se pueden afectar cubren todas las posibilidades, así como las distintas estructuras orgánicas (piel, mucosas, huesos, vísceras, ...). No obstante, el cuadro lesional más frecuente suele estar conformado por excoriaciones, contusiones y heridas superficiales en la cabeza, cara, cuello, pechos y abdomen. El cuadro típico en el momento del reconocimiento viene determinado por múltiples y diferentes tipos de lesiones con combinación de lesiones antiguas y recientes, así como referencias vagas de molestias y dolores cuya naturaleza no se corresponde con lo referido por la mujer en el motivo de consulta.

La següent taula mostra la relació de les principal conseqüències de violència física i sexual:

Taula 8. Conseqüències físiques

| CONSEQÜÈNCIES DE VIOLÈNCIA FÍSICA I SEXUAL               |  |
|--|--|
| <b>Lesions físiques</b>                                  | <ul style="list-style-type: none"> <li>• Dèficits neuropsicològics com a conseqüència dels cops.</li> <li>• Talls i ferides./ Mossegades/ Hematomes/ Ruptura d'ossos/ Danys oculars.</li> <li>• Trencament de timpà amb lesions al cap, tronc i coll.</li> <li>• Lesions al pit, , tòrax y abdomen.</li> <li>• Reducció del funcionament físic.</li> </ul>   |
| <b>Conseqüències en la salut reproductiva de la dona</b> | <ul style="list-style-type: none"> <li>• Trastorns ginecològics: infeccions genitals, esquinçaments vaginals, infertilitat, inflamació de la pelvis...</li> <li>• Complicacions en l'embaràs/abort</li> <li>• Disfunció Sexual.: dolors i molèsties en vagina, regió pèlvica i abdominal durant i després del coit; contracció involuntària dels músculs de la vagina durant el coit...</li> <li>• Malalties de transmissió sexual, inclosa la SIDA</li> <li>• Avortament insegur/Embarassos no desitjats/Parts prematurs./Embarassos d'alt risc.</li> </ul> |
| <b>Conseqüències en la sexualitat de la dona</b>         | <ul style="list-style-type: none"> <li>• Desig sexual inhibit-absència total del desig.</li> <li>• Anorgasmia: absència d'orgasme.</li> <li>• Activitat sexual forçada/Temor a l'activitat sexual.</li> <li>• Impossibilitat de negociar l'ús del preservatiu</li> </ul>   |
| <b>Conseqüències fatals</b>                              | <ul style="list-style-type: none"> <li>• Mortalitat relacionada amb la SIDA/Mortalitat maternal</li> <li>• Homicidi</li> <li>• Suïcidi</li> </ul>  |

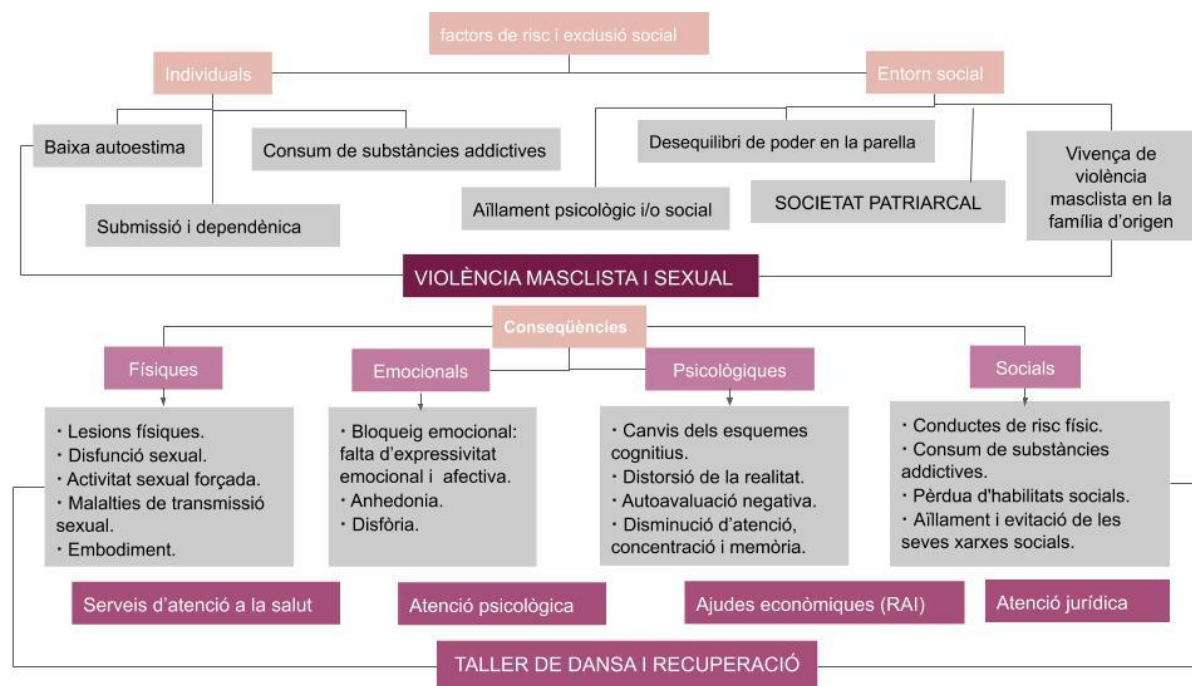
Font: Elaboració pròpia extreta de Rubio Castro, A. (2009)

### 3.3 Detecció de les necessitats

Totes aquestes conseqüències, segons el criteri professional, podem considerar que es correlacionen com a necessitats que deriven d'una situació de violència masclista. Si tenim en compte una perspectiva holística sobre la persona, entenem que les conseqüències físiques, emocionals, psicològiques i socials estan entrelligades i cada una pot alimentar a l'altre.

Per tal d'entendre la necessitat detectada i les seves causes; i per tant, poder discernir sobre les característiques de la nostre intervenció, presentem la tècnica de l'Arbre de problemes o necessitats. Aquest ens permet avaluar de quina forma estructurarem la intervenció, gràcies a la delimitació del problema, i en conseqüència, dels objectius generals del projecte.

Gràfic 2. Arbre de problema o necessitats



Font: Elaboració pròpia

A partir d'aquí entenem que hi ha tot un seguit de necessitats relacionades amb les conseqüències de les situacions de violència masclista que són ateses per diversos recursos i entitats.<sup>8</sup> Per tal de concretar, presento una taula resum de les necessitats escollides com a prioritàries. Essent aquestes les que es deriven de les conseqüències de les violències masclistes que considero que no són del tot ateses des dels circuits d'intervenció.

<sup>8</sup> Tal com es mostra en la taula de l'apartat 3.2 Intervenció socioeducativa en casos de violència masclista..

Seguint de les entrevistes amb les expertes, el projecte d'intervenció que presento a continuació vindria a atendre aquestes necessitats:

Taula 9. Necessitats ateses per la proposta d'intervenció

| NECESSITAT  | TIPOLOGÍA            | DESCRIPCIÓ   |
|---|----------------------|--|
| <b>Pèrdua d'habilitats socials</b>                | Social               | Por i/o ansietat a iniciar i/o mantenir relacions més íntimes amb altres persones. Desconfiança persistent /Hipervigilància. Disminució d'habilitats socials tant de comunicació com en inici i manteniment de les relacions interpersonals. Dèficit en assertivitat/Dèficit en solució de problemes quotidians, amb tendència a sentiments d'inseguretat, conductes passives i/o condescendents, o reaccions d'ira. |
| <b>Poca xarxa social</b>                          | Social               | Durant la situació de violència es produeix un aïllament i evitació de les xarxes socials preexistent (amistats i família d'origen). D'aquesta manera i en relació a la pèrdua d'habilitats socials dificulta la construcció i/o recuperació de relacions interpersonals i xarxes socials.   |
| <b>Dependència</b>                                | Social i emocional   | Sentiment de vergonya pels abusos experimentats i sobre si mateixa.Vulnerabilitat i dependència a partir d'un sentiment propi d'infravaloració,d'incapacitat per a sentir-se competent i d'inutilitat, pobre concepte físic i personal de si mateixa. Impotència apresada.   |
| <b>Disfòria</b>                                   | Emocional            | Estat d'ansietat, insatisfacció, o inquietud persistent.   |
| <b>Bloqueig emocional</b>                         | Emocional            | Falta d'expressivitat emocional i afectiva. Incapacitat per poder expressar les emocions pròpies i distorsió en la vivença de les mateixes. Arribant a la anhedonia: incapacitat de sentir-se volgudes.  |
| <b>Conductes de risc físic</b>                    | Emocional i física   | Tendència a patir conductes addictives: consum de psicofàrmacs, alcohol i altres drogues. Increment en la probabilitat de patir conductes compulsives: alimentàries, neteja, compres i joc.  |
| <b>Embodiment</b>                                 | Física i Social      | Personificació de la violència simbòlica en el propi cos. Tenir esquemes corporals basats en els paràmetres físics i d'identitat patriarcals que determinen la nostra interacció amb l'entorn social i cultural.   |
| <b>Reaccions somàtiques</b>                       | Física i psicològica | Després d'una situació de violència sexual el trauma deixa marca en el cos (memòria corporal vivencial). Contractures, molèsties a la zona pèlvica, tensió muscular, cansanci excessiu, migranyes i rigidesa corporal.   |
| <b>Autoconcepte negatiu</b>                       | Psicològica          | Després d'una situació de violència masclista hi ha canvis en els esquemes cognitius de la persona provocant errors perceptius sobre elles mateixes, les altres persones i el món. Alhora la visió sobre una mateixa és negativa. Baixa autoestima, sentiments de fracàs, adoptant la visió de l'agressor com a pròpia.  |
| <b>Alteracions en el sistema de significats</b>   | Psicològica          | La vida perd sentit per a elles; idees de catastrofisme i negativitat sobre el seu futur; desmotivació i apatia per a canviar o millorar; bloqueig en presa de decisions o iniciatives per a prosperar o defensar-se.  |
| <b>Disminució atenció, concentració i memòria</b> | Psicològica          | Els efectes d'alts nivells d'estrès en un període de temps continuat i les conseqüències de l'estrès posttraumàtic, provoquen la inflamació del sistema nerviós afectant de forma perjudicial a aquestes capacitats.   |

Font: Elaboració pròpia

#### 4. FORMULACIÓ DEL PROJECTE

- **Definició del projecte:**

Projecte d'intervenció socioeducativa per a persones que han patit violències masclistes.

- **Nom o títol:** Balla'T.

- **Descripció:**

És un projecte amb l'objectiu d'una recuperació integral després d'haver passat una situació de violència masclista. Consisteix en diversos tallers on la dansa esdevé l'eina transversal per a treballar l'autoconcepte, l'empoderament i l'autoestima a través del cos, que anteriorment era l'objecte del trauma de les persones destinatàries.

- **Destinataris:**

**Persones** que han viscut situacions de violència masclista derivades pels serveis socials i/o les entitats del circuit d'intervenció del territori on es desenvolupi el projecte. Es realitzarà un grup de fins a 10 usuàries.

- **Objectiu general:**

(OG) Promoure una intervenció corporal que permeti una millora integral de supervivents de violències masclistes.

- **Objectius terminals o específics:**

(OE1) Millorar l'autonomia, l'autoconcepe i l'autoestima de les destinatàries.

(OE2) Reeducar patrons corporals que permetin la recuperació i reconciliació amb el propi cos.

(OE3) Realitzar un procés d'empoderament a través del treball corporal que permeti alliberar les emocions de les supervivents de violència masclista.

(OE4) Crear espais de sororitat que contribueixin a la millora de l'establiment de les relacions.

- **Estratègies per a l'acció:**

Línia d'acció 1: Casa.

Línia d'acció 2: El meu cos.

## 5. PLANIFICACIÓ

### 5.1. Descripció de les diferents línies d'acció.

Taula 10. Objectius generals i específics

| OBJECTIU GENERAL:   |  |   |   |
|---|--|---|---|
| Promoure la recuperació integral de supervivents de violència masclista a través de la dansa. |  |   |   |
| OBJECTIUS ESPECÍFICS:   |  |   |   |
| (OB1) Augmentar l'autonomia, l'autoconcepte i l'autoestima de les destinatàries.              | (OB2) Reeducar patrons corporals que permetin la recuperació i reconciliació amb el propi cos. | (OB3) Realitzar un procés d'empoderament a través del treball corporal que permeti alliberar les emocions de les supervivents de violència masclista. | (OB4) Crear espais de sororitat que contribueixin a la millora de l'establiment de les relacions. |

Font: Elaboració pròpia

Taula 11. Línia d'acció 1: Casa

| LÍNIA D'ACCIÓ 1:   |
|--|
| (LA1) Casa   |
| <p><b>Descripció i justificació:</b><br/> Les persones que han patit alguna situació de violència masclista solen tenir un aïllament social i una xarxa social reduïda. La distorsió sobre una mateixa, el bloqueig emocional i la hipervigilància provoquen desconfiança i tancament envers les altres. Per tal que la intervenció sigui possible necessitem crear espais segurs, de sororitat que permetin la identificació social i l'expressió d'emocions. D'aquesta manera serà necessari fer un treball de cohesió de grup que ens permetrà treballar l'establiment de relacions positives.</p> <p><b>Objectius:</b><br/> (OB4) Crear espais de sororitat que contribueixin a la millora de l'establiment de les relacions.<br/> (OB3) Realitzar un procés d'empoderament a través del treball corporal que permeti alliberar les emocions de les supervivents de violència masclista.</p> <p><b>Metodologia:</b><br/> L'educadora dinamitzarà les sessions estructurades amb espais de participació per les destinatàries. Algunes de les sessions estan fortament vinculades amb l'entorn social i cultural per tal de promoure la identificació social i la cohesió de grup.</p> <p><b>Unitats de programació:</b><br/> (UP1.1) Creació d'un grup obert d'un màxim de 10 participants.<br/> (UP1.2) Primeres sessions de coneixement.<br/> (UP1.3) Dinàmiques de grup i exercicis corporals que contribueixin a la cohesió de grup, augmentin el sentiment de pertinença i permetin aprendre a establir relacions positives.</p> <p>UD 1.2.1 : Participació musical.<br/> UD 1.3.1 : Pedra.<br/> UD 1.3.2 : Cercle d'històries.<br/> UD 1.3.3 : Dansa circular.</p> |

Font: Elaboració pròpia

Taula 12. Línia d'acció 2: El meu cos

| LÍNIA D'ACCIÓ 2:   |
|--|
| (LA2) El meu cos   |
| <p><b>Descripció i justificació:</b><br/>Volem que les persones siguin partícips de la seva pròpia vida i per fer-ho primer s'han de conèixer, entendre i estimar. Les supervivents de la violència masclista han passat un procés d'embodiment a partir d'aquest es conformen els esquemes corporals i d'identitat a través dels paràmetres físics i d'identitats patriarcals, a través dels ulls de l'agressor. Per aconseguir una recuperació plena és necessari resignificar aquests aspectes. L'art esdevé el llenguatge que ens permet mirar des d'una altra perspectiva el cos i la identitat, que aquest cop serà escollida per cada una.</p> <p><b>Objectiu(s):</b><br/>(OB1) Augmentar l'autonomia, l'autoconcepte i l'autoestima de les destinatàries.<br/>(OB2) Reeducar patrons corporals que permetin la recuperació i reconciliació amb el propi cos.<br/>(OB3) Realitzar un procés d'empoderament a través del treball corporal que permeti alliberar les emocions de les supervivents de violència masclista.</p> <p><b>Metodologia:</b><br/>Les sessions seran dinamitzades per l'educadora amb una directivitat mitjana, ja que s'adapten al ritme i les necessitats de les participants durant tot el taller.</p> <p><b>Unitats de programació:</b><br/>(UP2.1) Realització exercicis corporals, tècniques diverses de dansa i d'expressió corporal que fomentin l'expressió d'emocions i la reconciliació amb el jo.<br/>(UP2.2) Realització d'exercicis a través de la veu combinats amb exercicis corporals.</p> <p>UD 2.1.1 : "Ballar amb els sentiments del mar- expressió corporal".<br/>UD 2.1.2 : "Dibuixa'm- dansa".<br/>UD 2.2.1 : "La meva veu té poder".</p> |

Font: Elaboració pròpia



## **5.2. Unitats de programació**

### **UNITAT DE PROGRAMACIÓ (UP1)**

La UP1 es dividirà en tres subunitats de programació, la primera la (UP1.1) Creació d'un grup obert d'un màxim de 10 participants. Es durà a terme a partir de les derivacions de les usuàries per part dels Serveis Socials bàsics i les entitats i serveis del circuit d'intervenció del territori on s'implementi el projecte. La segona, (UP1.2) Primeres sessions de coneixement. Servirà per començar a consolidar el grup com a unitat, serviràn per establir la dinàmica del taller i els espais de participació de les usuàries. Alhora, aquestes sessions establiran la base per a la creació d'un espai de sororitat que contribueixi a l'assoliment de la resta d'objectius del projecte. Les persones que han patit situacions de violència masclista tenen la xarxa social i les capacitats i habilitats desgastades, per aquest motiu serà de gran importància l'establiment d'un espai segur i cohesionat.

Es descriurà la (UP1.3) Dinàmiques de grup i exercicis corporals que contribueixin a la cohesió de grup, augmentin el sentiment de pertinença i permetin aprendre a establir relacions positives, d'una forma més extensa. Aquesta forma part de (LA1) amb l'objectiu de crear un espai de sororitat i confiança que permeti la intervenció, i alhora, serveixi de mitjà per a l'aprenentatge de l'establiment de relacions positives. Per aconseguir-ho es farà ús de la dansa de manera transversal acompanyada de diverses metodologies i tècniques corporals. Tot això, considerant l'art com a llenguatge que ens uneix, que ens permet comunicar-nos creant una alternativa a les estructures relacionals actuals de les destinàries. Aquesta unitat de programació és la inicial del projecte, pel que fa a la seva ubicació en el temps. Tot i que se seguiran realitzant aquest tipus de dinàmiques durant la resta del curs, però en menor intensitat regida a un procés de reflexió avaluativa i en funció dels resultats que s'obtinguin. En la praxi es realitzaran activitats de cohesió de grup, d'identificació i expressió d'emocions i de participació. Aquestes estaran estretament lligades a aspectes socioculturals de les destinàries considerant la identitat cultural i les cultures populars com a eina d'empoderament i cohesió en intervencions en grup.

Es considera que el sentit de pertinença i la identificació amb el grup esdevenen l'escenari on podem començar a treballar l'aprenentatge de noves estructures relacionals. Tracta de començar a conèixer-nos i de promoure nous espais alternatius de relació que quedin allunyats dels protocols i rols patriarcals, i de les opressions característiques de les situacions de violència masclista.

### **UNITAT DIDÀCTICA: “Les pedres- identificació d’emocions i cohesió de grup” (UD1.3.1)**

Les conseqüències psicoemocionals de les situacions de violència masclista poden arribar a tenir un gran grau de profunditat per a la persona que la pateix, arribant a la seva identitat. Aquest aspecte, conjuntament amb l'aïllament social dificulten la confiança amb altri i l'establiment de relacions positives. Per tal d'iniciar un procés de recuperació és de vital importància que les usuàries passin per un procés d'autoconeixement que permeti el coneixement dels altres des d'una perspectiva positiva. Per aquest motiu que la sessió estarà enfocada en realitzar un treball de grup que fomenti la cohesió i la confiança.

Per altra banda, donat que consisteix en un treball en grup, per tal de respectar la individualitat i els ritmes personals per afrontar el procés de recuperació, es tractarà les situacions problemàtiques de forma indirecta. Ja que, tal com afirma Watson (2007) d'aquesta manera es fomenta la capacitat de resignificació de la pròpia història.

En relació amb això, Moreno (2010) es basa en Hanna Segal (1991) i en Maria Cristina Rojas i Susana Sternbach (1997) per constatar la utilitat de l'art com a eina de suport emocional. Segal (1991) destacava que qualsevol activitat reparadora té elements simbòlics i, per tant, el món que recrea l'artista té a veure amb una reconstrucció reparadora. Per tant considerem que l'art ens permet recuperar aquells aspectes positius que tenim per tal d'expressar-los i conèixer com podem modificar les situacions problemàtiques. D'aquesta manera la dinàmica de la sessió es basarà en exercicis de simbolització i metàfora que permetran tractar les històries personals, des del grup però sense ser invasives. Perquè si una problemàtica és compartida, podem afrontar-la a través del col·lectiu. A més a més, l'art esdevé un llenguatge que reforça el sentit simbòlic de la intervenció, dotant les participants de múltiples opcions expressives.

A partir d'aquí extraiem els següents objectius didàctics que contribuirán a l'assoliment dels objectius de la (LA1):

- Identificar les situacions de conflicte intern.
- Començar un procés d'alliberació d'emocions.
- Augmentar la confiança e identificació amb el grup.
- Disminuir l'estrès, l'ansietat i la tensió.

## **Metodologia**

Aquesta sessió contempla la combinació de tres metodologies: la relaxació a través del control de la respiració, els simbolismes i l'ús de la metàfora per facilitar l'exercici de la introspecció i identificació d'emocions; i finalment, el treball de suport de grup que comporta la cohesió i l'establiment d'un espai segur. Aquestes tres es relacionen i és beneficien entre elles. Començar amb la relaxació contribueix a la reducció de l'estrès, les tensions i l'ansietat, d'aquesta forma dota d'energia i concentració a la persona per emprendre les següent activitat. Al mateix temps promou un clima agradable, necessari per a l'establiment de relacions positives. D'aquesta manera l'activitat inicial actua com a preparadora en l'àmbit psicològic i emocional per a afrontar la següent dinàmica. Serà una sessió de directivitat mitjana, ja que la professional dinamitzarà i guiarà cada activitat però seran les usuàries que n'escullin el nivell de participació, profundització i la temporalització de l'activitat.

## **Estructura de la sessió**

A mesura que arribin les participants s'anirà formant un cercle i de forma individual es realitzarà un exercici d'introspecció i s'escriurà en un full una paraula que indiqui l'estat en què es troba la persona en aquell moment. La dinamitzadora deixarà clar que no és necessari escriure una emoció sinó que qualsevol paraula és vàlida (un objecte, un color, etc.) per tal de no forçar el procés d'identificació i expressió d'emocions i respectar el ritme personal de cada participant. En treballar amb grups hem de tenir sempre en compte que no totes les integrants es troben en el mateix estat dins del procés de recuperació i que per tant s'haurà de deixar espais oberts que s'adaptin a cada cas.

Seguidament la dinamitzadora farà una breu explicació sobre la dinàmica de la sessió. Començarem amb alguns exercicis de relaxació que es fixen en la respiració per tal d'aconseguir un clima agradable i ajudar a disminuir l'estrès i les tensions. Cada usuària agafarà una màrfega i es repartiran per la sala. De fons sonarà música clàssica en un volum baix, la dinamitzadora dirigirà l'exercici. A continuació es recollirà el material utilitzat i s'explicarà la següent dinàmica. Es realitzarà un treball d'imaginació i d'introspecció que ens servirà per identificar les situacions que creen conflicte intern, tot allò que ens fa mal i arrosseguem. S'utilitzarà la simbologia per tractar temes sensibles d'una forma menys invasiva, alhora es teatralitzarà la metàfora. Així doncs aquestes són les premisses de l'activitat:

- Les pedres vénen a simbolitzar aquests problemes i situacions perjudicials. Les participants hauran de sortir davant de la fila i fer el gest de llençar "la pedra".
- Les pedres es poden llençar individualment o en grup (amb gestos es demanarà ajuda al nombre de persones que consideri necessari).
- Quan es consideri que la pedra és massa gran es farà una xarxa simbòlica per aixecarla entre totes.
- La dinàmica serà silenciosa, per tant la comunicació haurà de ser corporal.

Aquesta dinàmica s'allargarà en funció de la participació de les usuàries i es finalitzarà amb un espai obert de tancament. Aquest serà totalment lliure per tal de deixar un espai a les dones per compartir allò que consideri, i alhora, per tal d'oferir un espai de reflexió personal.

A tall de conclusió es recuperaran els fulls i s'escriurà una paraula indicant en quin estat es troba després de la sessió, acompanyada d'una fletxa que indiqui si ha millorat o empitjorat el seu estat inicial. Finalment farem un cercle i la dinamitzadora guiarà. Ens mirem unes a les altres i ens reconeixem amb la mirada la feina feta i tot allò que s'ha aconseguit.

### **Materials i recursos**

Equip de música, bolígraf, fulls de paper, marfagues.

### **Avaluació**

Es farà ús de les paraules que s'escriguin en els fulls de paper per observar la progressió en la identificació i l'expressió de les emocions pròpies. Aquesta dinàmica es repetirà en totes les sessions del taller a manera de registre anecdòtic. Per altra banda altres aspectes es valoraran a través de l'observació subjectiva de la professional per tal de disposar d'indicadors concrets per l'obtenció de dades qualitatives sobre l'activitat i la seva execució. La següent graella mostra aspectes concrets amb relació als indicadors i els criteris d'acceptabilitat dels mateixos:

Taula 13. Graella d'observació

|                     |   |  |
|---------------------|---|--|
| <b>N de sessió:</b> |   |  |
| <b>Constructe</b>   | Càlcul del grau d'assoliment dels objectius en el transcurs de la sessió.                           |  |
| <b>Categoria</b>    | Relació entre les destinatàries.  |  |
| <b>Indicadors</b>   | (GRAU) quasi mai (1), a vegades (2), sovint (3), molta freqüència (4)                               |  |
| Participació        | Demanen per voluntat pròpia, segueixen l'activitat activament.                                      |  |
| Expressió           | Es manifesten i expressa el que sent de forma verbal i no- verbal durant el transcurs de la sessió. |  |
| Diàleg              | Apareixen converses fluides.  |  |
| Acceptació          | S'accepta i s'entén la pròpia situació i la dels altres.  |  |
| Emocions passives   | El clima i la comunicació no- verbal que no és passiu, ni trist, ni catastrofista, etc.             |  |
| Emocions agressives | El clima i la comunicació no- verbal tranquil·la, sense agressivitat, hostilitat, ràbia, etc.       |  |
| Valoració           | Es mostra les ganes per a seguir treballant i millorant.  |  |
| Autonomia           | Es guia de forma satisfactoria basant-nos en la lliure participació.                                |  |
| Respecte            | El clima i les actituds són de respecte cap als altres, d'un mateix i l'activitat.                  |  |

Cal tenir en compte que els objectius que es proposen s'entrelliquen amb la resta d'unitats didàctiques perquè requereixen un procés i un període de temps que pot ser llarg, i per tan sols seran avaluable del tot en finalitzar el taller.

A continuació es presenta una taula com a fitxa de la U.D i una matriu amb els indicadors que ens facilitaran l'anàlisi dels resultats de l'activitat. Aquestes són els següents:

Taula 14. Matriu Unitat Didàctica (UD 1.3) Les pedres

|  |  |   |   |       |                                      |
|--|--|---|---|-------|--------------------------------------|
| Destinatàries  |  | Persones que han patit una situació de violència masclista.             |   |       |                                      |
| Lloc:  |  | Sala habilitada.  |   | Temps | 1h aprox.                            |
| Objectius didàctics:   |  |   |   |       |                                      |
| <ul style="list-style-type: none"> <li>- Identificar les situacions de conflicte intern.</li> <li>- Començar un procés d'alliberació d'emocions.</li> <li>- Augmentar la confiança e identificació amb el grup.</li> <li>- Disminuir l'estrès, l'ansietat i la tensió.</li> </ul>  |  |   |   |       |                                      |
| Continguts   |  |   | Metodologia   |       | Temporalització                      |
| Fets / Conceptes   | Procediments   | Actituds / Valors   |   |       |                                      |
| Emocions propies.<br>Empatia.<br>Sororitat.<br>El grup com a espai segur.<br>Relaxació.  | Identificació emocions.<br>Alliberació d'emocions<br>Acompanyament emocional.<br>Suport de grup. | Respecte.<br>Empatia.<br>Actitud reflexiva<br>Voluntat de participació. | Benvinguda i creació del cercle.<br>Inici introspectiu (escriure als fulls).<br>Tècnica de relaxació progressiva.<br>Dinàmica de les pedres.<br>Espai obert de tancament.<br>Cercle de mirades. |       | 5'<br>5'<br>15'<br>25'<br>9'<br>1'   |
|  |  |   |   |       | 55'<br>50'<br>35'<br>10'<br>1'<br>0' |
| Avaluació  |  |   |   |       |                                      |
| Al final de la sessió es realitzarà un debat obert a partir de l'anàlisi introspectiu. Cada una escriurà una segona paraula en el full de paper. Aquesta dinàmica es repetirà en cada sessió com a mode de registre anecdòtic. També s'utilitzarà una graella d'observació per acotar l'anàlisi qualitativa per part de la professional. |  |   |   |       |                                      |

Taula 15. Objectiu didàctic 1.3.1

|   |   |  |
|---|---|--|
| <b>OBJECTIU DIDÀCTIC 1</b>  | <b>(OB 1.3.1) Identificar les situacions de conflicte intern.</b>   |  |
| <b>Característiques de qualitat :</b><br>L'objectiu serà de qualitat si aconseguim un coneixement i relflexionar sobre les situacions de conflicte intern.                  |   |  |
| <b>INDICADORS:</b>  | <b>CRITERIS D'ACCEPTACIÓ:</b>   |  |
| <ul style="list-style-type: none"> <li>- Intervencions en l'espai obert final.</li> <li>- Grau de satisfacció del es participants.</li> </ul>                               | <ul style="list-style-type: none"> <li>- Reflexions entorn a les problemàtiques propies.</li> <li>- - 20% negatiu, 40% acceptable, + 60 òptim.</li> </ul> |  |
| <b>INSTRUMENTS I FONTS:</b> Valoració subjectiva segons criteri professional. Comparació entre la primera i la segona paraula i la direcció de les fletxes de cada usuària. |   |  |

Taula 16. Objectiu didàctic 1.3.2

|   |  |
|---|--|
| <b>OBJECTIU DIDÀCTIC 2</b> (OB 1.3.2) Començar un procés d'alliberació d'emocions.  |  |
| <b>Característiques de qualitat :</b><br>L'objectiu serà de qualitat si els destinataris participen de l'activitat de forma activa i completa.  |  |
| <b>INDICADORS:</b> <ul style="list-style-type: none"> <li>- Actitud de les participants.</li> <li>- Participació directa de les destinatàries.</li> </ul>   | <b>CRITERIS D'ACCEPTACIÓ:</b> <ul style="list-style-type: none"> <li>- Actitud d'interès i respecte de totes les participants.</li> <li>- Participació directa: De 0-1 baix, 1-2 poc, 2-3 suficient, 4 o + alt.</li> </ul> |
| <b>INSTRUMENTS I FONTS:</b> Valoració subjectiva a partir de l'observació per part de la professional. Llistat de les intervencions de les destinatàries durant l'activitat. Observació participant durant la sessió. |  |

Taula 17. Objectiu didàctic 1.3.3

|   |   |
|---|---|
| <b>OBJECTIU DIDÀCTIC 3</b> (OB 1.3.3) Augmentar la confiança e identificació amb el grup.   |   |
| <b>Característiques de qualitat :</b><br>L'objectiu serà de qualitat si s'aconsegueix treballar en grup la situació que les destinataris comparteixen. .  |   |
| <b>INDICADORS:</b> <ul style="list-style-type: none"> <li>- Actitud dels participants.</li> <li>- Puntuació graella d'observació.</li> <li>- Percentatge de les "pedres" llençades amb companyia del total proposades per les destinatàries.</li> </ul> | <b>CRITERIS D'ACCEPTACIÓ:</b> <ul style="list-style-type: none"> <li>- Un 75% del grup participa activament, i interactuen amb les companyes.</li> <li>- Puntuació total que superi 20.</li> <li>- Un 25% de les pedres són en grup.</li> </ul> |
| <b>INSTRUMENTS I FONTS:</b> Valoració subjectiva per part de la professional. Puntuació a la graella d'observació. Nombre total de "pedres llençades". Percentatge del total de les "pedres llençades" per les participants.                            |   |

Taula 18. Objectiu didàctic 1.3.4

|  |   |
|--|---|
| <b>OBJECTIU DIDÀCTIC 4</b> (OB 1.3.4) Disminuir l'estrès, l'ansietat i la tensió.  |   |
| <b>Característiques de qualitat :</b><br>L'objectiu serà de qualitat si s'aconsegueix la relaxació del grup.   |   |
| <b>INDICADORS:</b> <ul style="list-style-type: none"> <li>- Nivell de participació de les destinatàries.</li> <li>- Puntuació graella d'observació.</li> </ul> | <b>CRITERIS D'ACCEPTACIÓ:</b> <ul style="list-style-type: none"> <li>- Un 75% del grup participa activament.</li> <li>- Puntuació de 3 o 4 en els aspectes relacionats amb l'ambient i les actituds.</li> </ul> |
| <b>INSTRUMENTS I FONTS:</b> Observació participant. Valoració subjectiva per part de la professional. Puntuació a la graella d'observació.                     |   |

## **UNITAT DE PROGRAMACIÓ (UP2)**

(LA2) es divideix en dues sessions complementàries destinades a assolir els mateixos objectius però que s'encaren a través de tècniques i enfocaments diversos. Per una banda la (UP2.1) Realització exercicis corporals, tècniques diverses de dansa i d'expressió corporal que fomentin l'expressió d'emocions i la reconciliació amb el jo. I per l'altra la (UP2.2) Realització d'exercicis a través de la veu combinats amb exercicis corporals. Ambdues consisteixen en pràctiques emancipadores que afavoreixen el procés de recuperació. Aspectes com la identitat, l'autoestima i l'autoconcepte poder ser molt distorsionades en les situacions de violència. D'aquí emana la necessitat d'identificar les causes d'aquesta distorsió i expressar-les per començar un procés de resiliència i recuperació integral. Les múltiples conseqüències físiques i psicosocials que es relacionen amb l'aspecte corporal ha de ser tractades a partir del cos, per tal de revertir la situació d'alienació del cos que provoquen.

Per una banda treballar a partir del cos ens aporta beneficis com l'augment de la concentració i la millora de les conseqüències cognitives, el desbloqueig físic (contractures, etc.) i la resignificació sobre el cos escapant de la situació d'embodiment. Per altra banda, es treballarà l'empoderament a través d'exercicis que combinen la dansa amb la veu. Quan una persona pateix una situació de violència tota ella acaba silenciada, en contraposició la projecció de la veu dota de capacitat de transformació i facilita la verbalització de les emocions. Per aquest motiu s'aniran combinant sessions de les dues classes al llarg del taller. Aquesta unitat de programació es durà a terme durant tot el curs.

### **UNITAT DIDÀCTICA: “Ballar amb els sentiments del mar - expressió corporal” (UD2.1.1)**

Les pràctiques artístiques desenvolupen les emocions i la creativitat, però també comuniquen i en aquest cas denuncien com es viu en primera persona la violència i quins són els sentiments pertinents a l'alienació. Quan ho representem amb la dansa, trenquem les barreres del nostre cos, ja que som nosaltres l'únic recurs que tenim, i és amb aquest mateix recurs que podem transformar la nostra realitat. Si canviem la forma de comunicar-nos (a través de l'art) i ens entenem podem començar a treballar per aconseguir una millora de vida per a totes. La interacció profunda entre uns i altres i el reconeixement són aspectes fonamentals per crear sistemes de relació nous i en definitiva per aconseguir una millora de la qualitat de vida de les participants.



En aquest cas s'extreuen un seguit d'objectius didàctics que, amb conjunt amb les altres activitats de l'unitat de programació, contribueixen a l'assoliment de l'objectiu general del projecte. Aquests són els següents:

- Assolir empatia amb les emocions pròpies de situacions d'alienació.
- Trencar els límits d'expressió corporal i artística.
- Treballar en grup la recerca de propostes per millorar les condicions de vida.

## **Metodologia**

Aquesta activitat es basarà en la tècnica d'Augusto Boal del Teatre-Imatge que posarem en escena a través de la dansa. Aquesta consisteix en una sèrie d'exercicis en els quals les participants hauran de recrear, amb el seu propi cos, idees i experiències. Es parteix d'una situació proposada per totes les participants i seguidament unes "esculpeixen" imatges col·locant als altres en diverses postures. A partir d'una successió de cançons aquestes imatges passen a dinamitzar-se a través d'una seqüència d'exercicis de moviments interactius.

Consta d'una sessió amb directivitat mitjana, ja que, seguint les tècniques de l'il·lusionisme social en processos grupals, comencem proposant unes pautes i una línia de partida però són les destinatàries que en mesura de la seva participació lliure escolliran quin camí seguirà l'activitat. Utilitzarem la dansa i l'expressió corporal com a eines d'empatia amb les emocions pròpies i d'altri; i com a eina de transformació social a través de les modificacions que realitzem sobre la problemàtica escollida.

## **Estructura de la sessió**

Començarem la sessió escoltant Jay Kash de fons mentre que arriben les destinatàries i ens col·loquem en cercle. Cada una de les participants escriurà en un full de paper una paraula que representi l'estat en què considera que es troba. En aquest punt es destacarà que no és necessària l'expressió verbalitzada de les emocions sinó que qualsevol paraula és vàlida per exemple un color, un objecte, etc. D'aquesta manera s'evita forçar les usuàries tot respectant el ritme personal en cada procés. Seguidament s'escollirà entre totes una situació problemàtica pròpia per a tractar. A continuació separarem el grup en dues files de persones, unes davant de les altres.

A continuació començarem el teatre-dansa d'imatge. Les persones de la fila esquerra començaran essent les "escultores" és a dir, les persones de la fila dreta es deixaran col·locar per la seva parella en una postura que per elles ha de simbolitzar la situació problemàtica escollida. Ara a través de l'expressió corporal modifiquem les escultures (expressar amb el cos, treball corporal, moure's) no cal ballar cap coreografia només intentar deixar-nos davant de les emocions a través de la música, el nostre propi cos i les altres. D'aquesta manera incidim en trencar els límits de l'expressió corporal i l'estancament emocional, així com promovem el canvi. Realitzarem una pausa com a debat obert perquè cada persona de forma lliure expressi quines solucions podrien trobar a la problemàtica que estem tractant. Després d'escollir algunes de les alternatives entre totes intentarem representar-la.

A tall de conclusió, cada usuària escriurà en el mateix full una altra paraula que expressi l'estat en què considera que es troba després de la sessió, acompanyada d'una fletxa que indiqui si ha millorat o empitjorat el seu estat inicial. Hi haurà un espai de debat obert per totes aquelles que vulguin compartir-ho amb el grup. Finalment farem un cercle i la dinamitzadora guiarà. Ens mirem unes a les altres i ens reconeixem amb la mirada la feina feta i tot allò que s'ha aconseguit.

### **Materials i recursos**

Equip de música, bolígraf, fulls de paper, càmera o telèfon per l'enregistrament.

### **Avaluació**

Es farà ús de les paraules que s'escriguin en els fulls de paper per observar la progressió en la identificació i l'expressió de les emocions pròpies. Aquesta dinàmica es repetirà en totes les sessions del taller a mode de registre anecdòtic. Per altra banda es recolliran les propostes de les usuàries i es farà un enregistrament de la proposta de transformació representada, si la dinàmica i l'ambient de la sessió ho permeten i sempre amb el consentiment de les usuàries. També es conta amb l'observació participant de la dinamitzadora que en aquest punt haurà de poder preveure si és adient o no en relació amb l'estat del grup. En cas que no es pogués realitzar, es farà un registre escrit com a diari de camp on es recullin totes les propostes de transformació. Cal tenir en compte que aquesta sessió es durà a terme durant el segon trimestre, ja que podria ser invasiva per a les primeres sessions.

A continuació, es presenta la següent taula com a fitxa de la U.D i una matriu amb els indicadors que ens facilitaran l'anàlisi dels resultats de l'activitat. Són els següents:

Taula 19. Matriu Unitat Didàctica (UD 2.1)

|  |                                       |   |   |               |                        |
|--|---------------------------------------|---|---|---------------|------------------------|
| <b>Destinatàries</b>   |                                       | Persones que han patit una situació de violència masclista. |   |               |                        |
| <b>Lloc:</b>   |                                       | Sala  | <b>Temps</b>                                      | 1h 13' aprox. |                        |
| <b>Objectius didàctics:</b>  |                                       |   |   |               |                        |
| <ul style="list-style-type: none"> <li>- Assolir empatia amb les emocions pròpies de situacions d'alienació</li> <li>- Trencar els límits d'expressió corporal i artística.</li> <li>- Treballar en grup la recerca de propostes per millorar les condicions de vida.</li> </ul>   |                                       |   |   |               |                        |
| <b>Continguts</b>  |                                       |   | <b>Metodologia</b>                                |               | <b>Temporalització</b> |
| <b>Fets / Conceptes</b>  | <b>Procediments</b>                   | <b>Actituds / Valors</b>                                    | Entrada i creació del cercle.                     | 5'            | 1h 10'                 |
|  |                                       |   | Inici introspectiu (escriure als fulls).          | 5'            | 1h 5'                  |
|  |                                       |   | Proposta de situació problemàtica.                | 5'            | 1h                     |
| Emocions pròpies.  | Identificació emocions i sentiments   | Respecte.   | Establiment dels grups.                           | 1'            | 59'                    |
| Dansa com llenguatge.  | Participació activa a través del cos. | Empatia.  | Teatre-dansa d'imatge.                            | 15'           | 44'                    |
| Treball conjunt.   |                                       | Actitud reflexiva i crítica.                                | Modificació de les escultures i debat obert.      | 15'           | 29'                    |
| Context compartit.   |                                       | Interés i voluntat de participació.                         | Representació de les propostes de millora ballant | 10'           | 19'                    |
|  |                                       |   | Debat obert de tancament.                         | 5'            | 4'                     |
|  |                                       |   | Cercle de mirades.                                | 1'            | 0'                     |
| <b>Avaluació</b>   |                                       |   |   |               |                        |
| Al final de la sessió es realitzarà un debat obert a partir de l'anàlisi introspectiu. Cada una escriurà una segona paraula en el full de paper. També contem amb l'observació participant i posteriorment l'observació i anàlisi de l'enregistrament de les propostes de millora incidint en les conclusions del debat. |                                       |   |   |               |                        |

Taula 20. Objectiu didàctic 2.1.1

|  |  |  |
|--|--|--|
| <b>OBJECTIU DIDÀCTIC 1</b>   | <b>(OB2.1.1) Assolir empatia amb les emocions pròpies de situacions d'alienació</b>  |  |
| <b>Característiques de qualitat :</b><br>L'objectiu serà de qualitat si aconseguim un coneixement i apropament als sentiments d'alienació.   |  |  |
| <b>INDICADORS:</b>   | <b>CRITERIS D'ACCEPTACIÓ:</b>  |  |
| <ul style="list-style-type: none"> <li>- Increment en el grau de coneixement sobre l'alienació.</li> <li>- Grau de satisfacció del es participants.</li> <li>- Actitud de les participants.</li> </ul>       | <ul style="list-style-type: none"> <li>- Un 75% dels participants han augmentat el coneixement sobre l'exclusió.</li> <li>- - 50% negatiu, 50% acceptable, + 65 òptim.</li> <li>- Actitud d'interès i respecte de totes les participants.</li> </ul> |  |
| <b>INSTRUMENTS I FONTS:</b> Observació de l'enregistrament i valoració subjectiva segons criteri professional. Comparació entre la primera i la segona paraula i la direcció de les fletxes de cada usuària. |  |  |

Taula 21. Objectiu didàctic 2.1.2

|  |  |
|--|--|
| <b>OBJECTIU DIDÀCTIC 2</b> (OB2.1.2) Trencar els límits d'expressió corporal i artística.  |  |
| <b>Característiques de qualitat :</b><br>L'objectiu serà de qualitat si els destinataris participen de l'activitat de forma activa i completa.   |  |
| <b>INDICADORS:</b> <ul style="list-style-type: none"> <li>- Actitud de les participants.</li> <li>- Participació directa de les destinatàries.</li> </ul>  | <b>CRITERIS D'ACCEPTACIÓ:</b> <ul style="list-style-type: none"> <li>- Actitud d'interès i respecte de totes les participants.</li> <li>- Participació directe: De 0-1 baix, 1-2 poc, 2-3 suficient, 4 o + alt.</li> </ul> |
| <b>INSTRUMENTS I FONTS:</b> Valoració subjectiva a partir de l'observació per part de la professional. Enregistrament de la sessió. Llistat de les intervencions de les destinatàries durant l'activitat. Observació participant durant la sessió. |  |

Taula 22. Objectiu didàctic 2.1.3

|  |   |
|--|---|
| <b>OBJECTIU DIDÀCTIC 3</b> (OB2.1.3) Treballar en grup la recerca de propostes per millorar les condicions de vida.  |   |
| <b>Característiques de qualitat :</b><br>L'objectiu serà de qualitat si s'aconsegueix treballar en grup diverses alternatives a les condicions de vida actuals de les destinatàries.   |   |
| <b>INDICADORS:</b> <ul style="list-style-type: none"> <li>- Nivell de participació de les destinatàries.</li> <li>- Nombre d'alternatives proposades per les destinatàries.</li> </ul> | <b>CRITERIS D'ACCEPTACIÓ:</b> <ul style="list-style-type: none"> <li>- Un 75% del grup participa activament, proposen alternatives e interactuen amb les companyes.</li> <li>- De 0-1 baix, 1-2 poc, 2-3 suficient, 4 o + alt.</li> </ul> |
| <b>INSTRUMENTS I FONTS:</b> Observació participant. Recompte de les participants. Percentatge del total de les participants. Observació de l'enregistrament de la sessió.              |   |

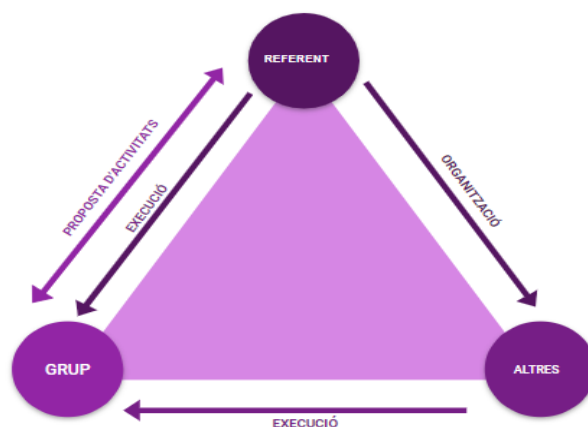
## 6. APLICACIÓ

### 6.1 Gestió i organització interna

#### a) Organigrama

La posició del projecte variarà en funció de la ubicació d'aquest, s'ampliarà aquest concepte en l'apartat de relacions externes. Tot i això es presenta una estructura d'organització bàsica. Aquesta contempla tres agents principals, per una banda el grup d'usuàries, per altre l'educadora referent i finalment els talleristes d'activitats demanda específiques. Per tal de seguir un procés de participació progressiu l'educadora referent serà responsable de la preparació i la proposta d'activitats inicials, a mesura que avança el projecte en el temps s'aniran creant espais de participació, on les usuàries podran proposar noves activitats, algunes d'aquestes és duran a terme per part de professionals especialitzats i voluntariat. D'aquesta manera, la següent estructura permet la directivitat mitjana compartida.

Gràfic 3. Organigrama



#### b) Organització funcional

Es considera la participació de les persones en els seus propis processos com una eina d'empoderament i autonomia, per aquest mateix motiu, es presenta una estructura interna que ens permet incidir en la participació, i el poder de decisió de tots els agents involucrats en la intervenció. Aquesta participació es donarà progressivament, a partir d'una directivitat mitjana, amb l'objectiu de respectar el ritme de cada usuària. Per tal d'assegurar aquest aspecte es proposen els següents espais de regulació i seguiment:

### **Reunions de coordinació, seguiment i avaluació del procés individual**

- Nombre: 1
- Periodicitat: Mensual, durant l'última setmana de cada mes i subjecte a la demanda de les usuàries.
- Assistents: L'Educadora referent i les usuàries de forma individual.
- Funcions: Seguiment del procés individual de cada usuària. Acompanyament durant el procés i les necessitats que en derivin. Comunicació, informació i orientació general i específica.

### **Reunions de coordinació, seguiment i avaluació de grup**

- Nombre: 2
- Periodicitat: Trimestrals, al principi i al final de cada trimestre segons la demanda de les usuàries.
- Assistents: Totes les usuàries i l'educadora referent.
- Funcions: Anàlisi, avaluació i seguiment del grup, valoració del procés. Gestió i revisió de la metodologia i funcionament del grup.

Es pretén presentar una organització interna que en la seva forma contribueixi a l'assumpció dels objectius del projecte. D'aquesta manera es té en compte una lògica participativa entre professionals i usuàries que, d'aquesta manera, promou una forma de participació alternativa a les jerarquies i estructures estàtiques existents.

Les persones que pateixen situacions de violència masclista sovint els ha estat presa la capacitat de decidir sobre el seu cos, la seva economia, etc. Per tant, en aquest sentit una major participació contribuirà a l'augment de la cohesió del grup, l'establiment de relacions positives i l'empoderament de cada usuària. Per aquest motiu, es presenta una estructura variable que es pot adaptar a diverses situacions dels diversos territoris.

## **6.2 Relacions externes**

### **a) Entitats, organismes o empreses directament relacionades.**

La proposta d'intervenció que es presenta està creada amb la intenció de formar part dels circuits d'intervenció existents, dotant d'una atenció corporal i psicosocial que conjuntament amb el treball en xarxa amb la resta d'entitats i serveis dels circuits permeti donar una atenció integral. Les relacions externes dependran totalment de la ubicació del projecte. Agafant d'exemple els territoris escollits anteriorment en la recerca, es presenten algunes de les possibles relacions.

En el cas de Brasil, el projecte podria tenir lloc en Casa da Mulher, en un Centro de Defesa e de Convivência da Mulher (CDCMs), així com en un CECO (Centro de Convivência). En el primer i segon cas estarien integrades en la Rede de atendimento i per tant, es relacionarien amb els serveis socials, l'administració pel que fa a les infraestructures, els espais i el finançament econòmic i amb la resta d'entitats del circuit per a l'atenció integral de les usuàries. En el tercer cas, es trobaria dins del SUS (Sistema Único de Saúde) quant a pràctiques emancipadores que formen part de l'atenció en salut. En aquest cas les relacions externes es durien a terme entre el sistema de salut i els serveis de la Rede de atendimento.

En el cas de Catalunya, es podria ubicar en els centres d'acolliment de llarga durada, els Punts d'Informació i Acompanyament a les Dones (PIAD, SIAD o CAID) i centres cívics. En tots tres casos estarien integrades en el circuit d'intervenció municipal i per tant les relacions es durien a terme bàsicament amb l'administració pel finançament econòmic i la cessió d'infraestructures i espais. Amb la resta d'entitats que atenguin les usuàries i que formin part del circuit d'intervenció, tant públiques com privades; i amb les entitats i serveis on s'executi el projecte.

En el cas dels Països Baixos, es podria integrar en la intervenció dels Safe Home. Així doncs, es relacionarien amb els serveis que es garanteixin en cada Safe Home en concret. La intervenció seria multidisciplinària i dependria dels pressupostos i directrius municipals.

Tanmateix cal tenir en compte que algunes de les activitats que es realitzaran per demanda de les usuàries poden requerir personal especialitzat i voluntari (talleristes per danses i pràctiques corporals concretes). Totes aquestes relacions exteriors s'assumiran per part de l'educadora referent del projecte.

### 6.3 Recursos materials

Per tal d'especificar d'una forma clara els recursos materials necessaris per a l'execució del projecte, presentem la següent taula:

Taula 23. Recursos materials

| RECURSOS MATERIAIS       |   |
|--------------------------|---|
| Tipologia                | Descripció  |
| <b>Material Fungible</b> | <p>Propis:</p> <ul style="list-style-type: none"> <li>- Material artístic plàstic (cartolines, pinzells, làmines de fulls de colors, llapis, bolígraf, pintura, retoladors, etc.).</li> <li>- Material d'avaluació (qüestionaris, registre anecdòtic, etc.).</li> </ul> <p>Externs:</p> <ul style="list-style-type: none"> <li>- Materials artístics per a activitats concretes en col·laboració amb altres entitats.</li> </ul>                      |
| <b>Equipaments</b>       | <p>Propis:</p> <ul style="list-style-type: none"> <li>- Cadires, màrfeques.</li> <li>- Escenografia activitats (miralls, tela, roba, etc.)</li> </ul> <p>Externs:</p> <ul style="list-style-type: none"> <li>- Equipament complementari per activitats (en cas que en sigui necessari).</li> </ul>  |
| <b>Espais</b>            | <p>Propis:</p> <ul style="list-style-type: none"> <li>- Entitat. (2 sales).</li> </ul> <p>Externs:</p> <ul style="list-style-type: none"> <li>- Espais cedits per l'administració en diverses ubicacions per a la realització d'activitats concretes.</li> <li>- Espais d'altres entitats per activitats artístiques concretes.</li> </ul>  |
| <b>Mitjans Tècnics</b>   | <p>Propis:</p> <ul style="list-style-type: none"> <li>- 1 projectors, pantalles,</li> <li>- 1 ordinadors portàtils,</li> <li>- 1 equip de música complet (sub, mitjos i alts).</li> <li>- 1 càmera de vídeo,</li> <li>- 1 càmeres fotogràfica</li> </ul> <p>Externs:</p> <ul style="list-style-type: none"> <li>- Equipament i infraestructures en activitats concretes cedides per l'administració i amb col·laboració d'altres entitats.</li> </ul> |

Cal tenir en compte que en tractar-se d'un taller amb participació, algunes de les accions esdevenen a partir de les decisions que es prenen durant el procés. Per tant, hi haurà tot un seguit de material variable en funció a totes aquelles noves activitats que es decideix fer, com per exemple les sessions de participació musical o les diverses danses relacionades amb l'entorn cultural de les destinatàries. Per tant, la taula anterior sols mostra els materials principals i els estructurals del projecte.

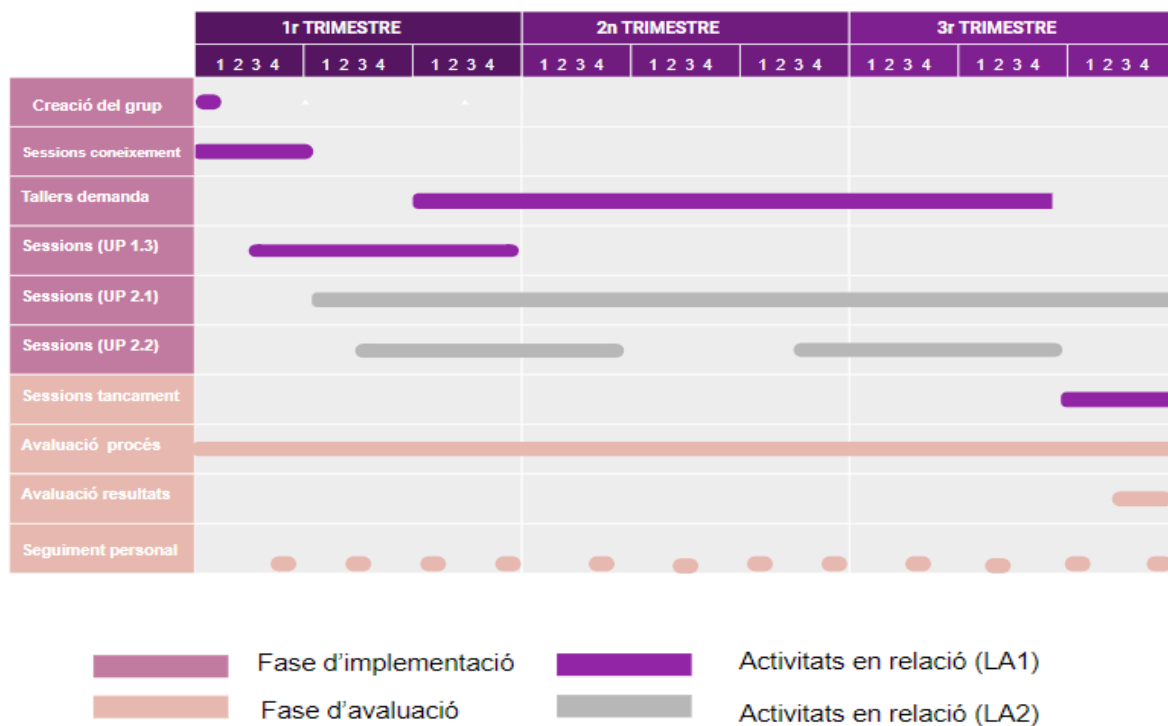


## 6.4 Calendari, pla d'actuació

Per programar es proposa el següent Diagrama de Grant en el que es mostren les activitats separades en dues fases: la fase d'implementació i la fase d'avaluació.

Per altra banda, una llegenda que agrupa les accions segons la seva funció dins del projecte, que alhora, demostra la relació amb els seus objectius corresponents. Aquestes són les següents:

Gràfic 4. Diagrama de Grant



Cal destacar que l'educadora social referent assumirà la responsabilitat de totes les activitats amb excepció d'alguns dels tallers demanda els quals es duran a terme per part de personal especialitzat contractat i col·laboracions voluntàries (talleristes).

## **6.5 Pressupost**

Pel que fa a aquest apartat, es calcularà el pressupost d'aquest projecte d'intervenció. Això consisteix a calcular les despeses envers els ingressos. S'hi trobarà a continuació doncs un apartat dedicat a les fonts de finançament possibles per a cobrir els ingressos del projecte. Per altra banda, es troba l'apartat de despeses les quals es dividiran en: recursos humans implicats, recursos materials, tècnics i d'infraestructura, manteniment i funcionament i també, imprevistos. Cal considerar que els dos apartats estaran subjectes a les variacions característiques de cada territori on es desenvolupi el projecte.

### **a) Fonts de finançament**

Es consideren les possibles aportacions d'entitats estatals, autonòmiques, municipals, privades i particulars que permetrien l'execució del projecte. En cas que el projecte fos acollit per alguna entitat, comptaríem amb part del pressupost total d'aquesta. Per altra banda es consideraria presentar el projecte a concurs per tal de gaudir d'alguna subvenció econòmica tant públiques com privades. Per exemple en el cas que s'implementés a Catalunya, es podria acollir dins de les recents subvencions del Pacte d'Estat contra la violència de gènere 2019 de la subdirecció de famílies violències de la Generalitat de Catalunya. Finalment es podria comptar amb donacions a caràcter particular i d'entitats privades.

### **b) Despeses**

Per tal d'organitzar les despeses i obtenir un cost aproximat del projecte es presenta un pressupost inicial. En aquest s'han expressat les despeses en Euros a manera d'exemple, tot considerant que el projecte està subjecte a variació de costos depenent del territori on es desenvolupi, tal com s'indica anteriorment.

Taula 24. Pressupost inicial

| CONCEPTE  | UNITAT  | PREU (€)<br>UNITAT | TOTAL  |
|---|---|--------------------|--|
| <b>1 - Recursos humans implicats</b>  |   |                    |  |
| Educadora social  | 10 hores setmanals<br>Durant 9 mesos                  |                    | Nòmina segons el salari estipulat pel Col·legi d'Educadors Socials. En base a les hores i la durada. Seguretat social.<br>4.320,00 |
| Col·laboracions voluntàries puntuals  | Lliure disposició                                     | 0,00               | 0,00   |
| <b>TOTAL PARTIDA 1</b>  |   |                    | <b>4.320,00</b>  |
| <b>2 - Recursos materials</b>   |   |                    |  |
| <b>Infraestructura i equipaments:</b>   |   |                    |  |
| Cadires   | 15  | Entitat            | on s'ubica   |
| Màrfegues   | 15  | 7,00               | 105,00   |
| Coixins   | 15  | 5,00               | 75,00  |
| Escenografia activitats : miralls, tela, roba   | En funció de l'activitat                              | Segons             | preus de mercat  |
| Projector portàtil  | 1   | 150,00             | 150,00   |
| Ordinador portàtil  | 1   | Entitat            | on s'ubica   |
| Impressora  | 1   | Entitat            | on s'ubica   |
| Equip de música complet (sub, mitjos i alts).   | 1   | 200,00             | 200,00   |
| <b>Materials fungibles:</b>   |   |                    |  |
| Material artístic plàstic :<br>cartolines, pinzells, làmines de fulls de colors,<br>llapis, bolígraf, pintura, retoladors, etc. | 10 persones / 9 mesos                                 |                    | 250,00   |
| Material d'avaluació:<br>qüestionaris, registre anecdòtic, etc.   | 10 persones / 9 mesos                                 |                    | 100,00   |
| <b>Manteniment i funcionament</b>   | El mateix de l'espai o entitat on s'ubica el projecte |                    |  |
| <b>TOTAL PARTIDA 2</b>  |   |                    | <b>880,00</b>  |
| <b>3 - Imprevistos /necessitats extra de l'activitat</b>  |   |                    |  |
| 5% de les despeses totals 1+2 (inclou les talleristes per activitats específiques).   |   |                    |  |
| <b>TOTAL PARTIDA 3</b>  |   |                    | <b>260,00</b>  |
| <b>TOTAL GENERAL (1 + 2 + 3)</b>  |   |                    | <b>5460,00</b>   |

## 7. AVALUACIÓ

### 7.1. Avaluació inicial, de procés i final

L'avaluació del projecte ha de ser un procés sistemàtic i rigorós, tant en l'aplicació de tècniques d'avaluació com en el disseny i l'elaboració del programa. En aquest cas, l'avaluació seguirà un model d'intercanvi en la que la responsabilitat de l'anàlisi de les necessitats és compartida entre l'educadora social i les usuàries. D'aquesta manera se segueix potenciant una major participació i empoderament. Estem parlant, per tant, d'un procés d'avaluació participatiu. Aquest procés permetrà adaptar, reconduir i ajustar, les propostes de treball, els materials que s'utilitzen, els espais, etc. a les diverses etapes de la recuperació.

En aquest apartat es descriu l'avaluació del projecte en funció del moment en què es realitza. Es posa l'èmfasi en la dimensió temporal, és a dir es dividirà l'avaluació entre l'avaluació inicial, sumatòria o de procés i final. A banda dels objectius i idees que s'han planificat per a la intervenció amb les usuàries, també es contempla com s'haurà desenvolupat tot el procés del projecte, si s'ajusta a les participants, si els materials han estat els adequats, si el temps ha estat prou, si la motivació i implicació de les destinatàries s'ha mantingut al llarg del projecte, entre altres ítems a valorar.

Finalment es pretén tenir una avaluació completa que permet decidir si el projecte ha de seguir implementat de la mateixa forma. Parlem, doncs, d'una avaluació que ajuda a prendre decisions sobre el tarannà i l'èxit del projecte. Per tal de mostrar el planejament i disseny de cada una de les avaluacions es presenta la següent taula resum:

Taula 25. Avaluació inicial, de procés i final

| Avaluació | Finalitat                      | Objecte d'avaluació   | Responsables      | Destinatàries   | Instruments   |
|-----------|--------------------------------|---|-------------------|---|---|
| INICIAL   | Diagnòstica (punt de partida). | Situació real. Necessitats. Potencial i elements dels diversos territoris (aspecte multiterritorial). | Educadora social. | Persones que han patit una situació de violència masclista (situació i característiques inicials internes). | Arbre d'anàlisi de problemes. Estudi psico i socio estructural de la problemàtica. Entrevistes a professionals. |

|               |   |   |   |  |   |
|---------------|---|---|---|--|---|
| <b>PROCÉS</b> | Feed-back<br>Detecció de dificultats<br>procés i aplicació<br>mesures<br>correcció. | Metodologia<br>Activitats<br>Ritme treball<br>Aspectes relacionals<br>interns.<br>Variables en la intervenció.<br>Execució professional.        | Grup i Educadora social.<br>(activitats, procés i quotidianitat de la intervenció durant la implementació).<br>Reunions de coordinació, seguiment i avaluació del procés individual.<br>Reunions de coordinació, seguiment i avaluació del grup.                | Destinatàries directes: Totes les usuàries integrants del grup.<br>Talleristes especialitzades, tant remunerades com voluntariat.          | Observació sistemàtica (Graelles d'observació).<br>Observació participant.<br>Enquestes satisfacció.<br>Indicadors de les UD.<br>Enregistracions de les sessions<br>Registre anecdòtic sessions.<br>Llistats d'intervencions. |
| <b>FINAL</b>  | Avaluació de resultats.<br>Avaluació de programes.                                  | Resultats<br>Impacte<br>Efectivitat, eficiència i eficàcia.<br>Efectes de la intervenció.<br>Objectius aconseguits.<br>Factors d'èxit i fracàs. | Sessions de tancament.<br>(Avaluació de resultats, propostes de millora i/o intervenció.<br>Orientació de la intervenció.)<br>Reunions de coordinació, seguiment i avaluació del procés individual.<br>Reunions de coordinació, seguiment i avaluació del grup. | Tots els agents de la intervenció.<br>El grup: totes les usuàries participants del taller.<br><br>Educadora social: professional referent. | Indicadors socials de referència inicial.<br>Informe d'avaluació.<br>indicadors dissenyats en el projecte en base a objectius intervenció.<br>Entrevistes.<br>LCREP (avaluació de programes).<br>Informe d'avaluació.         |

## 7.2. Indicadors d'avaluació de resultats eficàcia i eficiència

Per tal d'avaluar si realment s'han assolit els objectius del projecte, es dividirà aquest en les seves fases estratègiques i les activitats que es realitzaran per aconseguir-los. Tal i com es mostra en la següent taula:

Taula 26. Relació objectius, fase estratègica i activitats

| OBJECTIU  | FASE ESTRATÈGICA  | ACTIVITATS   |
|---|---|--|
| (OB4) Crear espais de sororitat que contribueixin a la millora de l'establiment de les relacions.<br>(OB3) Realitzar un procés d'empoderament a través del treball corporal que permeti alliberar les emocions de les supervivents de violència masclista.  | (LA1) La creació d'un grup obert d'un màxim de 10 participants, les primeres sessions de coneixement i les dinàmiques de grup i exercicis corporals que contribueixin a la cohesió de grup, augmentin el sentiment de pertinença i permetin aprendre a establir relacions positives. Compren la (UP1.1), la (UP1.2) i la (UP1.3). | UD 1.1.1 Creació del grup.<br>UD 1.2.1 : Participació musical.<br>UD 1.3.1 : Les pedres.<br>UD 1.3.2 : Cercle d'històries.<br>UD 1.3.3 : Dansa circular. |
| (OB1) Augmentar l'autonomia, l'autoconcepte i l'autoestima de les destinatàries.<br>(OB2) Reeducar patrons corporals que permetin la recuperació i reconciliació amb el propi cos.<br>(OB3) Realitzar un procés d'empoderament a través del treball corporal que permeti alliberar les emocions de les supervivents de violència masclista. | (LA2) La realització exercicis corporals, tècniques diverses de dansa i d'expressió corporal que fomentin l'expressió d'emocions i la reconciliació amb el jo. Alhora que es realitzen exercicis a través de la veu combinats amb exercicis corporals. Compren la (UP2.1) i la (UP2.2).   | UD 2.1.1 : "Ballar amb els sentiments del mar- expressió corporal".<br>UD 2.1.2 : "Dibuixa'm- dansa".<br>UD 2.2.1 : "La meua veu té poder".              |

A partir d'aquí es presenten els següents aspectes, tan quantitius i qualitius, que permetran valorar l'eficàcia i l'eficiència del projecte, concretant-los en indicadors i la classe de valoració.

### 7.2.1 Indicadors d'eficàcia

Es calcularà el nivell d'eficàcia del projecte a través de la relació numèrica següent. On a cada grau de l'indicador li correspon un número, entenent que 1 seria el grau més negatiu i el 4 el més positiu. En conseqüència, com més elevat sigui el producte de la suma dels valors de cada indicador, més alt serà el nivell d'eficàcia del projecte.

|              |          |             |          |                   |          |             |          |
|--------------|----------|-------------|----------|-------------------|----------|-------------|----------|
| <b>Baix:</b> | <b>1</b> | <b>Poc:</b> | <b>2</b> | <b>Suficient:</b> | <b>3</b> | <b>Alt:</b> | <b>4</b> |
|--------------|----------|-------------|----------|-------------------|----------|-------------|----------|

## Productes i serveis:

Taula 27. Indicadors eficàcia: Productes i serveis

|                     | INDICADORS  | ESTÀNDARDS   |
|---------------------|---|--|
| <b>Quantitatius</b> | <p>(LA1)<br/>                     Nombre d'intervencions per part de les destinatàries.<br/>                     Nombre de sessions proposades per els destinatàries (tallers demanda).<br/>                     Nombre de conclusions escrites en material artístic per sessió.<br/>                     Nombre de noves relacions amb les usuàries del grup.</p> <p>(LA2)<br/>                     Nombre de tècniques corporals apreses per sessió.<br/>                     Nombre de reunions de gestió, coordinació i avaluació durant el taller.</p> | <p>De 0-1 baix, 1-2 poc, 2-3 suficient, 4 o + alt.</p> <p>De 0-3 baix, 4-5 poc, 6-8 suficient, 9 o + alt.</p> <p>De 0-1 baix, 1-2 poc, 2-3 suficient, 4 o + alt.</p> <p>1 rel. baix, 2-3 rel. poc, 4-5 rel. suficient, 6 o + rel. alt.</p> <p>De 0-1 baix, 1-2 poc, 2-3 suficient, 4 o + alt.</p> <p>De 0-3 baix, 4-6 poc, 7-9 suficients, 11 o + alt.</p> |
| <b>Qualitatius</b>  | <p>(LA1)<br/>                     Nivell de satisfacció en les activitats.<br/>                     Nivell de satisfacció en el grup.<br/>                     Continuitat d'activitats demanda.</p> <p>(LA2)<br/>                     Nivell de satisfacció en les activitats.</p>   | <p>20% baix, 50% poc, 75% suficient, 100% òptim</p> <p>20% baix, 50% poc, 75% suficient, 100% òptim</p> <p>1 mes baix, 2 mesos poc, 3 mesos suficient, +4 òptim.</p> <p>20% baix, 50% poc, 75% suficient, 100% òptim</p>   |

## Resultats i efectes:

Taula 28. Indicadors eficàcia: Resultats i efectes

|                     | INDICADORS   | ESTÀNDARDS  |
|---------------------|--|---|
| <b>Quantitatius</b> | <p>Percentatge d'augment d'activitats.<br/>                     Percentatge d'augment de tallers.<br/>                     Percentatge d'augment de noves relacions positives.</p>   | <p>10% baix, 15% poc, 30% suficient, 50% o + alt.</p> <p>5% baix, 10% poc, 20% suficient, 30% o + alt..</p> <p>10% baix, 15% poc, 30% suficient, 50% o + alt.</p>   |
| <b>Qualitatius</b>  | <p>Augment de l'autoestima.<br/>                     Millora de l'autoconcepte.<br/>                     Coneixement de tècniques corporals.<br/>                     Adquisició d'eines i capacitats de relació positives.<br/>                     Millora de les relacions entre les destinatàries.<br/>                     Nivell de satisfacció de les usuàries.</p> <p>Nivell de pertinença de les usuàries.<br/>                     Nivell d'assumpció d'expectatives sobre el projecte.<br/>                     Nivell de participació en les activitats.<br/>                     Millora de les actituds durant les activitats.<br/>                     Nivell de satisfacció de les dinamitzadores.</p> | <p>20% baix, 50% poc, 75% suficient, 100% òptim</p> <p>20% baix, 50% poc, 75% suficient, 100% òptim</p> <p>20% baix, 50% poc, 75% suficient, 100% òptim</p> <p>20% baix, 50% poc, 75% suficient, 100% òptim</p> <p>20% baix, 50% poc, 75% suficient, 100% òptim</p> <p>20% baix, 50% poc, 75% suficient, 100% òptim</p> <p>20% baix, 50% poc, 75% suficient, 100% òptim</p> <p>20% baix, 50% poc, 75% suficient, 100% òptim</p> <p>20% baix, 50% poc, 75% suficient, 100% òptim</p> <p>20% baix, 50% poc, 75% suficient, 100% òptim</p> |

Els indicadors qualitius han estat quantificats a través de diverses dimensions concretes que es valoraran a través de qüestionaris (Es pot consultar annex I). Deixant com a indicadors concrets:

- El percentatge de persones satisfetes.
- El percentatge de persones que han assolit nous aprenentatges.
- Nombre de persones que han adquirit noves capacitats i eines de relació.
- Nombre de persones que han augmentat la seva autoestima i autoconcepte.
- Comparació entre les formes inicials de relació i les actuals.

Aquests ens serviran per mostrar el Nivell de satisfacció en diversos moments de la intervenció. Pel que fa a les millores, es valorarà si ha sigut satisfactòries o no seguint els criteris professionals i observació sistematitzada que mostrem en les UD.

Seguidament tots aquests aspectes qualitius es valoraran segons la relació numèrica anteriorment expressada. Aquesta avaluació s'ha de realitzar anualment (en finalitzar cada curs) per tal de reorientar la intervenció sobre la base dels efectes que s'obtingui per tal de perpetuar i millorar l'assoliment dels nostres objectius.

### 7.2.2 Indicadors d'eficiència

L'eficiència s'expressa a través de la relació entre esforç (temps i diners) amb els productes i serveis que s'extreuen de les activitats i els efectes finals del projecte. En conseqüència a menys esforç i més objectius assolits, més eficient serà el projecte.

Per tal de calcular el valor de la eficiència, s'utilitzarà aquesta formula, on Inversió i Despeses de procés representen tots els costos totals de la implementació del projecte; i Nombre de beneficiaris equival a totes les unitats de resultats obtingudes.

$$\frac{\text{Inversió} + \text{Despeses procés}}{\text{Nombre de beneficiaris}}$$



Les següents taules mostren els resultats de la intervenció, a través de la concreció en els següents indicadors.

### Productes i serveis:

Taula 29. Indicadors eficiència: Productes i serveis

| DESPESES  | INDICADORS   |
|---|--|
| Material fungible activitats.<br>Material tècnic activitats.<br>Infraestructures.<br><br>Manteniment.<br>Talleristes remunerats.<br>Educatora social.<br>Voluntariat. | Cost unitats/ cost de la (LA1) i (LA2).<br><br>Percentatge del valor de les infraestructures utilitzades en cada act. sobre el total.<br>Cost hora prof/ cost total manteniment- neteja.<br>Cost hora/ cost total per fase estratègica.<br>Cost hora/ cost total per fase estratègica.<br>Percentatge cost personal/ nombre d'activitats realitzades.<br>Cost de l'activitat/ persones involucrades en l'execució. |

### Resultats:

Taula 30. Indicadors eficiència: Resultats

| DESPESES   | INDICADORS  |
|--|---|
| Material fungible<br>Material tècnic<br>Infraestructures<br>Manteniment<br>Talleristes remunerats<br>Educatora.<br>Voluntaris. | Cost noves activitats (LA1 i LA2).<br>Percentatge de la (LA1) sobre el cost total el projecte.<br>Percentatge de la (LA2) sobre el cost total el projecte.<br>Cost total del projecte/ cost total de persones involucrades en l'execució.<br>Relació entre el cost total i el nombre de destinataris. |

### 7.3. Instruments d'avaluació i temporalització

Per tal de valorar l'assumpció dels objectius del nostre projecte realitzarem tot un seguit d'activitats avaluatives agrupades en els diversos moments de l'avaluació (inicial, procés i final). Es farà un procés compartit d'avaluació interna en el que, gràcies a les comparacions de les conclusions de cada activitat avaluativa, podrem fer una valoració molt més rigorosa sobre el projecte.

Per a realitzar l'avaluació, a partir d'aquestes activitats, es farà ús d'un seguit d'instruments que es presenten en la següent taula. Aquesta també mostra la relació amb la temporalització i l'activitat concreta que li correspon:

Taula 31. Instruments i temporalització de l'avaluació

|                    |  | INICIAL              | PROCÉS               |               | FINAL                |     |                   |               |
|--------------------|--|----------------------|----------------------|---------------|----------------------|-----|-------------------|---------------|
|                    |  | Detecció Necessitats | Reunions individuals | Reunions grup | Reunions individuals | Act | Avaluació General | Reunions grup |
| <b>INSTRUMENTS</b> | Arbre d'anàlisi de problemes.            |                      |                      |               |                      |     |                   |               |
|                    | Conclusions espai obert format artístic. |                      |                      |               |                      |     |                   |               |
|                    | Model Ecofeminista Integrat              |                      |                      |               |                      |     |                   |               |
|                    | Informe d'Avaluació.                     |                      |                      |               |                      |     |                   |               |
|                    | Indicadors UD                            |                      |                      |               |                      |     |                   |               |
|                    | Graelles d'observació.                   |                      |                      |               |                      |     |                   |               |
|                    | LCREP (avaluació programes).             |                      |                      |               |                      |     |                   |               |
|                    | Materials arts plàstiques                |                      |                      |               |                      |     |                   |               |
|                    | Qüestionaris.                            |                      |                      |               |                      |     |                   |               |
|                    | Enquestes satisfacció.                   |                      |                      |               |                      |     |                   |               |
|                    | Entrevistes                              |                      |                      |               |                      |     |                   |               |
|                    | Enregistració sessions                   |                      |                      |               |                      |     |                   |               |
|                    | Registre anecdòtic.                      |                      |                      |               |                      |     |                   |               |
|                    | Registre actes assemblees.               |                      |                      |               |                      |     |                   |               |

## 8. CONCLUSIONS

La perspectiva d'aquest projecte és de caràcter emancipador i innovador en la seva implementació, alhora, es basa en altres iniciatives relacionades amb la dansa i les situacions de violència masclista que es donen en diversos territoris.

Considero que pot esdevenir una eina de millora d'instrumental per l'atenció integral de les persones que han patit una situació de violència a partir d'una intervenció que contempli la perspectiva de gènere i la perspectiva holística sobre les persones. La proposta ens pot conduir a nous escenaris, a estructures que trenquen amb les preestablertes i que representen noves formes d'intervenció.

El treball tenia com a finalitats explorar i investigar sobre l'aspecte corporal amb relació a les conseqüències que deriven de les situacions de violència masclista, i alhora, promoure una intervenció integral a través de la dansa. Després de la recerca i la investigació puc dir que la dansa consisteix en una eina d'intervenció poderosa pels seus diversos beneficis, tan físics, emocionals, psicològics i transformadors. Crear, en comunitat a partir d'allò que consideràvem l'objecte del trauma, ens ajuda per una banda a reformular el significat que hem donat al nostre cos a conseqüència de la situació de violència, i per altra banda, a l'establiment de relacions i vincles positius. Tot això gràcies a un treball d'empoderament, que passa per l'autoconeixement, la identificació del problema, l'expressió de les emocions i la reflexió sobre la capacitat transformadora de la seva situació.

Tal com es pot observar a partir de la investigació en antecedents, la dansa esdevé una eina validada per a la intervenció en aquests casos. De fet és utilitzada per altres disciplines com la medicina o la psicologia. Aquest treball pretenia investigar sobre si en el cas de la intervenció socioeducativa també seria una eina eficaç. Després de la realització del projecte, considero que no només és eficaç sinó que podria ser utilitzada de forma generalitzada en l'atenció als casos de violències masclistes, sempre considerant la voluntat de la usuària.

En aquesta mateixa línia, presento els següents elements, com a punts forts del projecte i els efectes desitjats que pot produir:

Gràcies a l'aspecte simbòlic, la dansa afavoreix la comunicació interna i amb altri. Ens dota d'un llenguatge universal que ens permet conèixer-nos des d'una perspectiva més profunda. Tal com es mostra en l'apartat de diagnòstic, l'autoconeixement esdevé el primer pas per a la recuperació. Així doncs el treball corporal facilita la identificació de les problemàtiques, i per tant, permet iniciar un procés terapèutic i emancipador per les persones que han patit alguna situació de violència masclista. Perquè necessitem re apropiar-nos del nostre cos per a dir que el nostre cos és només nostre.

Per altra banda, es considera com a eina de mediació de relacions socials desitjades dins de processos en grup, ja que ens comunica a través d'una cultura popular que compartim. Tal com defensa l'Il·lusionisme Social, ens basem en els nostres recursos culturals per crear, de forma conjunta, el camí que seguirem. Aquests aspectes es relacionen directament amb la (LA1), ja que l'art ens facilita la creació d'un espai de sororitat, que al seu torn esdevé l'escenari necessari per a començar un procés d'empoderament, de resiliència i d'aprenentatge. A partir d'aquí es promou una reflexió sobre les seves capacitats transformadores que contribuirà a la millora de les seves condicions de vida.

Seguint la mateixa línia, tant l'organització interna, el seguiment del procés i l'avaluació, de la forma en què les planegem, contribuiran a un major nivell de participació i d'empoderament. En quant les destinatàries es fan partícips de les transformacions de la seva realitat. Aquestes es donaran de forma progressiva per no crear un efecte invers en el bloqueig d'emocions i dotant a cada usuària del seu espai i temps de recuperació personal. Al mateix temps, es promou l'empoderament i es defèn un model d'intervenció Ecofeminista que doni veu a l'experiència de les persones que viuen aquestes situacions.

Un altre punt fort d'aquest projecte n'és la seva viabilitat, ja que consisteix en un projecte que compta amb una facilitat d'implementació gràcies a la seva eficiència i eficàcia. Sempre tenint en compte el context legal i sociocultural. Agafant per exemple els territoris que s'investiguen durant el treball. Considero que podria ser implementat a Catalunya, ja que s'integraria en el circuit d'intervenció i es podria acollir en diversos serveis i entitats. La societat catalana, en termes legals i d'intervenció socioeducativa està sensibilitzada en aquesta problemàtica, això doncs, en facilitaria la seva implementació. En la mateixa línia trobaríem el cas de Brasil, on no sols podria ser integrat en la Rede de atendimento sinó que es podria integrar en el sistema de salut.

Per aconseguir-ho presento un seguit de línies d'acció futura en relació amb el projecte:

Per una banda, totes aquestes consideracions ens porten a destacar la necessitat d'un procés d'avaluació posterior a la implementació del planejament inicial del projecte. Un dels aspectes que mereix ser destacat és la poca durada dels en el temps dels projectes socioeducatius que utilitzen la dansa. Per aquest motiu plantejo una repetició, que pugui esdevenir cíclica, per tal de sistematitzar noves formes d'intervenció que s'adeqüin a les necessitats de les destinatàries i que garanteixin una intervenció integral.

Per altra banda, consolidar aquest model de projecte per tal que els circuits d'intervenció integrin l'atenció a l'aspecte corporal conjuntament amb l'atenció psicològica, jurídica, social i emocional. Per assolir-ho es requeriria la creació d'una tercera línia d'acció que se centrés en la sensibilització de professionals i les propostes de polítiques públiques que incloguin aquest tipus d'intervenció. Tanmateix en aquesta s'inclourien tot un seguit d'activitats dirigides a enfortir les relacions externes que tenen lloc en els mateixos territoris i amb les administracions.

Des d'una altra línia d'acció considero positiva la investigació en aquest tipus d'intervenció amb els agressors. Considero que la mateixa capacitat de transformació de la situació inicial que la dansa proporciona per a les persones que han patit la situació de violència, seria també vàlida per aquests. En aquest aspecte es tractaria d'atendre l'aspecte corporal de les dues cares de la moneda. Considero que seria igualment efectiva pel que fa a la identificació del problema, l'autoconeixement, l'expressió d'emocions, la reducció de l'agressivitat i l'ansietat, i alhora la resignificació del rol i de noves masculinitats que escapin del patró patriarcal.

Finalment, cal considerar que aquest projecte esdevé una peça més del mecanisme necessari per transformar la societat patriarcal, que ens dota de nous llenguatges que ens permeten canviar el sentit en el qual camina la nostra societat, i si més no, la forma amb què professionalment responem a aquest tipus de situacions. Així doncs, aquest és un treball de totes, per totes.

## 9. BIBLIOGRAFIA

Allegranti, B. (2009). Embodied Performances of Sexuality and Gender: A feminist approach to Dance Movement Psychotherapy and Performance Practice. *Body, Movement and Dance in Psychotherapy*, vol. 4, (1), 17–31.

Berrol, CF. (2006) *Neuroscience meets dance/movement therapy: Mirror neurons, the therapeutic process and empathy*. The Arts in Psychotherapy: Elsevier.

Butler, J. (2007). *El género en disputa. El feminismo y la subversión de la identidad*. Barcelona, Espanya: Editorial Paidós Ibérica.

Camargo, M. (2000) Violência e Saúde: ampliando políticas públicas. *Jornal da Rede Saúde* (22), 10-15.

Cantera, L.M. (2007). Casais e violência: Um enfoque além do gênero. Porto Alegre: Dom Quixote.

Alencar-Rodrigues, R. Cantera, L.M. (2012) Violencia de Género en la Pareja: Una Revisión Teórica. *Psico*, 43(1), p. 116-126. Recuperat a: <https://ddd.uab.cat/record/130820>

Cavadinha, M. L. ( 2009). *Sentirse impotente: un sentimiento expresado por cuidadores de víctimas de violencia sexual*. Recuperat a: [http://www.scielo.br/pdf/rlae/v17n3/es\\_02.pdf](http://www.scielo.br/pdf/rlae/v17n3/es_02.pdf)

Cernuda, A. (2011). Utilización de Arteterapia con grupos con síndrome de estrés postraumático. *II Congreso Nacional de Terapias Creativas*. Zaragoza, España.

Cervini, A. C. (2012). *El lenguaje del cuerpo entre el entramado institucional y la violencia estructural*. Recuperat el 14 de Gener de 2020 a: <https://bit.ly/2UuxdXk>

Challet-Haas, J. (2004). *Gramática de la notación Laban. La simbolització del moviment dansat*. París: Centre National d'Ecriture du Mouvement.

Chaiklin, S. (1975). Dance therapy. En S. Arieti (Ed.), *Amerikan Handbook of psychiatry* (pp. 700-720). New York: Basic Books.

Cobo, R., 2017. La prostitución en el corazón del capitalismo. Madrid: La Catarata

Constituição da República Federativa do Brasil de 1988, de 5 outubro, Senado Federal, Secretaria-Geral da Mesa, Secretaria de Informação Legislativa. Brasília, 5 de outubro de 1988. Recuperat a: <https://bit.ly/37SUJrq>

Cordes, M. (1995). *Die ungelöste Frauenfrage. Eine Einführung in die feministische Theorie*. Frankfurt a. M.: Fischer.

Córdoba, M. V. (Agosto de 2013). Violencia Sexual y empatía: la danza en contextos terapéuticos. *Pensamiento Psicológico*, 11(2), 177-190.

Davis, A. (1981) *Women, Race, and Class*. New York: Vintage

De Souza, M. S. (Enero-Febrero de 2014). Ocurrencia de violencia contra la mujer en los diferentes ciclos de vida. *Revista Latino-Americana de Enfermagem*, 22(1), 85-92.

Drezett, J. (2000). Aspectos biopsicosociales da violência sexual. *Jornal da Rede Saúde* (22), 16-24.

Domenach, Jean-Marie (e.a.) (1981). En J. M. Domenach (et. al.). *La violencia y sus causas* (pp. 98-119). París: Editorial de la Unesco.

Estébanez, I. (2013) Sexismo y violencia machista en la juventud. Las nuevas tecnologías como arma de control. *Encuentros Internacionales sobre el Impacto de los diversos fundamentalismos religiosos, políticos, económicos y culturales en el ejercicio de los derechos sexuales y reproductivos*, Donosti.

European Union Agency for Fundamental Rights (2014). *Informe Resumen de la FRA: Violencia de género contra las mujeres: una encuesta a escala de la Unión Europea (UE)*. Luxemburgo: Oficina de Publicaciones de la Unión Europea.

Farreny, M. T. (2001). *Pedagogía de la expresión con Carme Aymerich*. Ciudad Real: Ñaque.

Federici, S. (2010). *Calibán y la bruja. Mujeres, cuerpos y acumulación originaria*. Buenos Aires, Argentina: Tinta Limón ediciones.

Fernández, O. (2012) Pensar con el cuerpo, pensar desde el cuerpo. *Thémata. Revista de Filosofía*, (46), 361-368. Recuperat a: <https://bit.ly/3cHgO8o>

Figueira, I. (2005). Del corazón al útero: la reconstrucción de la autoestima y de la imagen corporal a través del movimiento y el dibujo. En H. Panhofer (Comp). *El cuerpo en psicoterapia* (pp. 217-263). Barcelona: Gedisa.

(2005b). Danza movimiento terapia. encarnar, enraizar y empatizar. construyendo los mundos en que vivimos, I Congreso de Artes en Movimiento. IUNA, Buenos Aires.

Fischbach, R. L. y Herbert, B. (1997). Domestic violence and mental health: correlates and conundrums within and across cultures. *Social Science and Medicine*, 45, 1161-176.

Fuchs, Th. (2012). The Phenomenology of body memory. En S. Koch , T. Fuchs ,M. Summa y C. Müller (Eds.). *Body Memory, Metaphor and Movement* (pp. 9–22). Amsterdam: John Benjamins Publishing Company.

Gimeno Reinoso, B. (2014). 2014, España ratifica el Convenio de Estambul. *Público*. Recuperat a: <https://bit.ly/2XNQCEX>

Gray, A. E. L. (2001). The Body Remembers Dance/Movement Therapy with an Adult Survivor of Torture, *American Journal of Dance Therapy*. 23,(1), 29-43.

Grosman, C; Mesterman, S; Adamo, M (1992). *Violencia en la Familia. La relación de pareja, aspectos sociales, psicológicos y jurídicos*. Editorial Universidad Buenos Aires.

Hahna, N. D. (2013). Towards an emancipatory practice: Incorporating feminist pedagogy in the creative arts therapies. *The Arts in Psychotherapy*, (40), 436-440.

Hämäläinen, S. (2007). The Meaning of Bodily Knowledge in a Creative Dance- Making Process (pp. 56-78). En Rouhianen L. (Ed.), *Ways of Knowing in Dance and Art*, Yliopistopaino: Theatre Academy.

Heise, L. y García-Moreno, C. (2002). Violence by intimate partners. En E. G. Krug, L. L. Dahlberg y J. A. Mercy (Eds.). *World Report on Violence and Health* (pp. 88-121). Ginebra: World Health Organization.



Heise, L. L. (1998). Violence Against Women: An Integrated, Ecological Framework. *Violence Against Women*, 4(3), 262–290. <https://doi.org/10.1177/1077801298004003002>

Hirigoyen, MF. (2006) *A violência no casal: da coação psicológica à agressão física*. Rio de Janeiro: Bertrand Brasil.

Horno Goicoechea, P. (2009). *Amor y violencia. La dimensión afectiva del maltrato*. Bilbao: Desclée de Brouwer.

Jiménez, J. S. G., & Varela, M. D. R. F. (2017). *Gaslighting. La invisible violencia psicológica*. *Uaricha*, 14(32), 53-60.

Labronici, L. F. (June de 2010). *The meaning of sexual abuse in the manifestation of corporeity: a phenomenological study*. *Revista da Escola de Enfermagem da USP*. Recuperat a: <https://bit.ly/30wzbdT>

Lagarde, M. (1990). *Los cautiverios de las mujeres: madresposas, monjas, putas, presas y locas*. Madrid: horas y HORAS la editorial.

Lasheras Lozano, Ma. L. (Coord.) (2003). *La violencia contra las mujeres considerada como un problema de salud pública. Documento de Apoyo para la atención a la salud de las mujeres víctimas*. Madrid: Instituto de Salud Pública.

Le Breton, D. (2010). *Cuerpo sensible*. Santiago de Xile, Xile: Metales pesados.

Lei 11.340/2006 Maria da Penha, 7 d'agost, Presidência da República do Brasil, São Paulo, 7 d'agost de 2006. Recuperat a : <https://bit.ly/3fIPE2S>

Llei 5/2008, del 24 d'abril, que regula l'eradicació de la violència masclista. Diari Oficial de la Generalitat de Catalunya. Barcelona, 2 de maig de 2008, núm. 5123. Recuperat a: <https://bit.ly/2Vchblj>

Llei orgànica 6/2006, de 19 de juliol, de reforma de l'Estatut d'autonomia de Catalunya. Diari Oficial de la Generalitat de Catalunya. Barcelona, 20 de juliol de 2006, núm.4680. Recuperat a: <https://bit.ly/2AVkmgS>

Llei 17/2015, del 21 de juliol, d'igualtat efectiva de dones i homes. Diari Oficial de la Generalitat de Catalunya. Barcelona, 23 de juliol de 2015, núm. 6919. Recuperat a: <https://bit.ly/37X3ko0>

Ley Orgánica 3/2007, de 22 de marzo para la igualdad efectiva de mujeres y Hombres. Boletín Oficial del Estado. Madrid, de 23 de marzo de 2007, núm. 71, páginas 12611 a 12645. Recuperat a: <https://www.boe.es/eli/es/lo/2007/03/22/3>

Lorente Acosta, M; Lorente Acosta, J; Lorente Acosta, M J Martínez Vilda, M; Villanueva Cañadas E. (2000) *Síndrome de Agresión a la Mujer. Síndrome de la Mujer Maltratada*. Recuperat al gener 2020 a: [http://criminet.ugr.es/recpc/recpc\\_02-07.html](http://criminet.ugr.es/recpc/recpc_02-07.html)

MacKinnon, C. A. (1987) Sexuality, En MacKinnon, C. A. (Eds.), *Toward A Feminist Theory of the State* (pp. 127-154). USA: Harvard University Press.

Miragall, J. (2020). Sexual Violence against child soldiers in CAR: The Obstacle of stigmas and lack of documentation. Haya: Sexual Violence Magazine.

Moreno González, A. (2010). La mediación artística: un modelo de educación artística para la intervención social a través del arte. Revista Iberoamericana de Educación, Núm. 52/2, 1–9. Recuperat a: <http://www.rieoei.org/expe/3422Moreno.pdf>

Muñiz, E. (Coordinadora). (2010). *Disciplinas y prácticas corporales. Una mirada a las sociedades contemporáneas*. México: Anthropos y UAM-A.

Ogden, P., Minton, K. y Pain, C. (2009). *El trauma y el cuerpo. Un modelo sensoriomotriz de la terapia*. Bilbao: Desclée de Brouwer.

Organización Mundial de la Salud. (2016) Violencia contra la mujer. Centro de Prensa.

OEA-Organización de Estado Americanos. «Relatório 54/01». OEA (4 d'abril de 2001) [en línia] <<https://bit.ly/3dtpboe> > [Data de consulta: 24.03.2020]

Píkara Magazine (2013): *Glosario Feminista*. Recuperat a: <https://bit.ly/2UsjoJ6>

Piñero, (2012). ¿La marca del género? A propósito de la materialización de los cuerpos en Rosi Braidotti y Judith Butler. *Thémata. Revista de Filosofía*, (46), 395-400. Recuperat a: <https://bit.ly/3dOF3CY>

Platero, R (L.) (2011), *Interseccionalidad y sexualidad* [títol provisional], Barcelona, Melusina. [en premsa]

Poole, L. (2013). Génesis de la Convención de Belém do Pará: educar y promover el rechazo a la violencia. Suplemento Todas, *Inmujeres-Instituto Nacional de Mujeres*, 28 de octubre de 2013(9). Recuperat a: <https://bit.ly/3hXvROX>

Portella, A. (2000). Abordagem Social sobre Violência e Saúde das Mulheres. *Jornal da Rede Saúde* (22), 33-38.

Posada Kubissa, L., 2015. Las mujeres son cuerpo: reflexiones feministas. Investigaciones feministas [en línea], vol. 6, pp. 108-121. Disponible en: [http://dx.doi.org/10.5209/rev\\_INFE.2015.v6.51382](http://dx.doi.org/10.5209/rev_INFE.2015.v6.51382)

Roberts, G. L., Lawrence, J. M., Williams, G. M. y Raphael, B. (1998). The impact of domestic violence on women's mental health. *Australian and New Zealand Journal of Public Health*, 22, 56-61.

Roca Cortés (2016) Recuperació de les dones en situació de violència masculista de parella. Descripció i instrumentació. Edició revisada 2016. Edita: Ajuntament de Barcelona en Creative Commons.

Rodríguez Vergara, H. M., (2010). La Conciencia de lo Corporal una visión fenomenológica-cognitiva. Ideas y valores. *Revista Colombiana de Filosofía*, 59, (14), 25-47.

Rojas, M; Sternbach, S (1997) Entre dos siglos: Una lectura psicoanalítica de la postmodernidad. Buenos Aires, Argentina: Lugar Editorial.

Rossi, V. (2006). La vida en movimiento. *El sistema río abierto*. Buenos Aires: KIER.

Royo, R. (14,15 de Julio de 2011). El cuerpo como escenario. Abuso sexual en la infancia-adolescencia y su repercusión en la vida adulta. *Taula: Situacions i fortalises extremes. Jornades Dones del Món. Salut física i mental de les dones. Centre de Cultura de Dones Francesca Bonnemaison*. Barcelona, España.

Rubio Castro, A; Gil Ruiz, J; Paz Rodríguez, J; Peralta López, E; Alonso Hernández, C; Gila Ordóñez, P. (2009) *Intervención profesional en mujeres víctimas de violencia de género en el ámbito de la educación*. Dirección General de Violencia de Género. Consejería de Igualdad y Bienestar Social. Junta de Andalucía.

Schinca, M. (2000). *Expresión corporal: Técnica y expresión del movimiento*. Barcelona: Cispraxis.

Siegel, D. J. (1999), *The developing mind How relationships and the brain interact to shape who we are*, New York, Guilford Press.

Sociedad Española de Medicina de Familia y Comunitaria (2003). *Violencia Doméstica*. Ministerio de Sanidad y Consumo.

Sontag, S. (1969) *Estilos radicales*, trad. Muchnik, 1985; Debolsillo; RHM, 2007

Valenziano, Z. (2007). *Violencia laboral*. En Gamba, S. Tania, D. (Eds) *Diccionario de estudios de género y feminismos*. Buenos Aires: Editorial Biblos. Recuperat a: <https://www.aacademica.org/tania.diz/18>

Vigarelo, Georges (1999). *Historia de la violación: siglos XVI-XX*. Volume 55 of Colección feminismos Feminismos. Universitat de València.

Walker, E. A. L. (2012). *El síndrome de la mujer maltratada*. Bilbao: Desclée de Bouvier.