

# PROJECTE LLENÇA'T

INSERCIÓ SOCIOLABORAL PER A JOVES EN RISC  
D'EXCLUSSIÓ SOCIAL A LA CIUTAT DE BARCELONA

TREBALL FINAL DE GRAU 2019-2020

Oscar Llamas Ontiveros

Tutora: Dra. Lisette Navarro Segura

FACULTAT D'EDUCACIÓ SOCIAL I TREBALL SOCIAL PERE TARRÉS  
UNIVERSITAT RAMON LLULL

## AGRAÏMENTS

Són moltíssims els agraïments que sento a dins meu després d'aquest llarg i vital camí, que ha estat la realització d'aquest grau de treball social, així com d'aquest treball final de grau, el qual sense tots/es vosaltres, no ser si hagués sigut capaç...

Recordo encara amb molta sorpresa i gratitud l'ajuda de moltes companyes i companys de grau que des del primer moment em vàreu ajudar a situar-me i anar agafant confiança. De veritat i ho dic sempre que tinc l'oportunitat, sou uns joves de PM.

Així com també amb l'equip de docents amb els qui m'he topat, ha estat sempre un plaer comptar amb l'orientació, el respecte, l'ajuda i fins i tot, les mostres d'ànims que he rebut de tots i totes. Sou un gran equip docent perquè sou un gran equip humà. Menció especial a la meva tutora, la qual sempre ha cregut en mi, a més d'equilibrar-me i exigir-me quan realment calia.

Agraïments també molt especials per tots i totes les professionals de la Facultat, des del personal de neteja fins als d'administració i altres, ja que sempre han tingut un tracte natural i proper, com el que sents quan estàs a casa.

Un agraïment d'orgull també molt sentit als meus amics, que em van animar a llançar-m'hi en aquesta aventura, tenint sempre molt clar que podia i que havia de fer-ho.

Una menció especial a la meva parella i a les meves dues filles. És admirable el recolzament, la paciència i els ànims que m'han regalat fent-me costat en tot moment, i mira que hi ha hagut dies i dies de biblioteques o de tancament davant l'ordinador, en els que no he pogut estar al vostre costat... guapes.

I finalment m'agradaria dedicar-li aquest treball als meus pares. Uns pares que sempre han desitjat el millor pels seus dos fills als que sempre han estimat, protegit i ajudat en tot moment.

Sincerament, a tots i totes, **MOLTÍSSIMES GRÀCIES.**

# ÍNDIX

1. Introducció i justificació.....	p.5
1.1. Introducció .....	5
1.2. Justificació .....	6
2. Marc teòric i jurídic .....	10
2.1. Exclusió social .....	10
2.2. Desocupació i precarietat laboral .....	11
2.3. L'atur juvenil a Europa .....	14
2.3.1. Dificultats estructurals I .....	18
2.3.4. Dificultats estructurals II .....	19
2.4. Programes d'èxit dins la UE .....	21
3. Anàlisi de situació i diagnòstic .....	29
3.1. Els joves de Barcelona .....	29
3.2. Anàlisi dels joves catalans .....	33
4. Formulació del projecte .....	34
4.1. Descripció del projecte .....	34
4.2. Marc institucional de la Fundació Mercè Fontanilles .....	34
4.3.1. Els orígens .....	35
4.3.2. Qui són (missió, visió i valors) .....	36
4.3.3. L'equip .....	37
4.3.4. Programes i serveis .....	38
4.3.5. Fonts de finançament .....	42
4.3.6. Punts forts i punts dèbils de la FMF .....	43
4.3. Col·lectius destinataris del projecte .....	44
4.4. Perfil del beneficiari a qui va dirigit .....	45
4.5. Objectius .....	46
5. Pla de treball de cada línia d'acció .....	48
5.1. Metodologia general del projecte .....	48
5.2. El rol del Treballador Social .....	50
5.3. Línies d'acció .....	53
5.4. Unitats didàctiques .....	58
5.5. Temporalitat del projecte .....	98

5.6. Gestió del projecte .....	100
5.5.1. Participació i organització .....	100
5.5.2. Promoció i difusió .....	100
6. Recursos i finançament .....	102
6.1. Recursos humans .....	102
6.2. Recursos materials .....	102
6.3. Pressupost i vies de finançament .....	103
7. Avaluació .....	105
8. Sostenibilitat .....	111
9. Conclusions .....	112
10. Bibliografia .....	115

## Índex (figures)

1. El mercat laboral a Europa .....	12
2. Contractacions inferiors a un mes .....	13
3. Contractacions inferiors a una setmana .....	13
4. Ninis a Europa .....	16
5. Joves ocupats amb contractes temporals .....	17
6. Nivell d'estudis juvenil a Europa .....	18
7. Atur per edats a Espanya .....	29
8. Organigrama Fundació Mercè Fontanilles .....	37

## Índex (taules)

1. Factors d'exclusió i d'integració .....	11
2. Taxa de desocupació juvenil a Europa .....	14

# 1 INTRODUCCIÓ I JUSTIFICACIÓ

## 1.1 Introducció

El següent treball té l'objectiu de dissenyar un pla de millora per al Servei d'Inserció i Formació de la Fundació Mercè Fontanilles per a joves amb risc d'exclusió social.

La finalitat d'aquest projecte és la reflexió i l'estudi de conceptes com l'exclusió social, la pobresa, l'atur i l'adolescència, així com del funcionament d'un servei d'inserció laboral per a la realització d'un pla de millora de qualitat que proporcioni un servei eficaç, proper i innovador amb l'objectiu de millorar i potenciar la capacitat dels usuaris per a la recerca de feina així com també per un auto-compromís de projecte de vida.

És per això que realitzaré un abordatge des de diferents punts estratègics per intentar apropar-me a tot allò que considero de vital importància en el circuit de la inserció laboral, com ara bé conèixer a fons a l'usuari/a, així com al grup al que pertany, quins són els seus objectius laborals, professionals, formatius, personals, etc.; quines són les seves potencialitats i quines són les seves fortaleses a millorar, en definitiva i en primer lloc, a l'apropament de la persona i del col·lectiu o grup del que la fundació n'és responsable.

En segon lloc, voldria explorar diferents metodologies complementaries com podrien ser la utilització de les noves tecnologies com la realitat virtual, l'Speed Dating, la música o l'art, i d'altres eines que facin d'aquest un programa atractiu, eficaç i engrescador pels joves participants.

En tercer lloc, aquest projecte té la intenció d'apropar als joves participants a l'entorn de l'empresa i la comunitat de la que en formen part. Penso que és molt important animar-los a participar en la seva pròpia prospecció de feina realitzant prèviament exercicis d'apropament, així com també conèixer i involucrar-se amb el seu barri, districte i ciutat.

En definitiva, aquest projecte que a continuació s'endega, vol ser un espai de reflexió, de capacitació i d'integració, eficaç, divertit i de recolzament on els joves puguin gaudir-ne al moment que aprenen i milloren.

## 1.2 Justificació

### Exclusió social, pobresa i joventut

Segons Engels, Gutiérrez i Perles (2003, p. 8), “el treball és la condició bàsica i fonamental de tota vida humana. I ho és en tal grau que, fins a cert punt, hem de dir que el treball ha creat al propi home”.

Per tant, l'ocupació és un element bàsic per al ple desenvolupament de l'ésser humà. La manca d'aquest és la via principal cap a la marginalitat i l'exclusió social, i la seva pèrdua suposa veritables drames per als qui queden desproveïts del seu treball i per a les seves famílies

La desocupació i en particular la de llarga durada s'ha convertit en un greu problema que afecta l'estabilitat del mercat laboral i la integració social de les persones. A més provoca un impacte molt negatiu sobre la salut i el benestar dels qui viuen aquesta situació.

Els riscos potencials que acompanyen a aquesta situació són nombrosos i en general tots ells deriven en un element comú: la pobresa i l'exclusió. A llarg termini es produeixen altres efectes com la dificultat de trobar una ocupació, a causa de la falta o pèrdua de capacitació, la qual cosa afecta el seu desenvolupament professional.

Aquesta situació juntament amb la situació actual econòmica, ens porta a parlar de persones en risc o en situació d'exclusió social i fa doncs que calgui una inserció sociolaboral, basada en la millora de l'ocupabilitat d'aquestes persones, en el marc de les capacitats i habilitats de les mateixes i en les necessitats i expectatives del mercat laboral.

A més, hi ha un altre aspecte que dificulta la capacitat d'adaptació. Els continus i accelerats canvis en el mercat de treball, desfavoreixen en major grau a les persones sense estudis o amb estudis elementals, així com a aquelles persones que no disposen de competències bàsiques.

Un altre indicador o aspecte determinant per aconseguir feina i a poder ser, de qualitat, és el ritme d'ocupació laboral del país. No és el mateix viure i haver de lluitar per una carrera professional a Espanya que a Alemanya. Haver de buscar feina amb una taxa d'atur del 20,90% com era l'any 2015, que ara al 2020 que està al 13,7%, o fins i tot, com està a Alemanya actualment amb un atur del 3,2% (Expansión, 2020).

Segons l'Organització Internacional del Treball (2015), les tres quartes parts dels treballadors de tot el món, es troben exercint treballs temporals, ocasionals o per compte propi. Aquest indicador, val a dir, va arribar per instal·lar-se i fer que tots nosaltres haguem hagut d'entendre i d'interioritzar aquesta particularitat o canvi del que durant generacions havíem conegut. Fet aquest que ens agradi més o menys, genera més inestabilitat personal, professional, social i altres etcèteres més.

Tot això, l'atur, la debilitat dels mercats sobretot de les PYMES i de la xarxa d'autònoms, la llei de reforma laboral de 2012 i feines poc estables i amb unes condicions salarials i laborals injustes i abusives van generar fins a dia d'avui més pobresa i per tant més exclusió social. Segons l'informe AROPE de 2018, a Espanya es troben en risc de pobresa o d'exclusió social 12,3 milions de persones (el 26,1% de la població total).

Des del començament de la crisi mundial de l'any 2008, els drets conquerits i la protecció social ha estat posada en dubte per les polítiques de retallades i de reculada en els programes de lluita contra la desigualtat. Segons el darrer informe de Fomento de Estudios Sociales y Sociología Aplicada (a continuació FOESSA) de 2019 "L'exclusió social s'enquista en una societat cada vegada més desvinculada" i una altra dada també rellevant que reafirma també dades de l'informe AROPE és que a Espanya segons el mateix informe FOESSA de 2019, el 18,4% de la població espanyola, 8,5 milions de persones, està ja en exclusió social, 1,2 de milions més que abans de la crisi.

Tan és així, que superat el 2019, el darrer informe FOESSA de 2019 i en paraules de Raül Flores, secretari tècnic de la Fundació d'Estudis Socials i de Sociologia Aplicada (FOESSA) (2019):

Una situació que encara que millora clarament respecte al 2013, que no aconsegueix els estàndards de 2007 i que, si bé ens situa en una època nova, segueix ancorat en un model de desenvolupament econòmic, social i antropològic caracteritzat per una feblesa distributiva, per les seves dificultats per a no deixar a ningú enrere i amb serioses dificultats per a afrontar i millorar la vida d'aquells que viuen la precarietat, de les persones excloses, dels expulsats que no aconsegueixen sortir del pou de l'exclusió. (p.46)

Tanmateix, un dels col·lectius que més s'han vist afectats per aquesta crisi econòmica i social han estat els joves, els quals segurament, patiran les seqüeles d'aquesta crisi durant bona part de les seves vides. Aquestes seqüeles a les que em refereixo, tenen a veure amb menors ingressos, amb majors dificultats a l'hora de l'emancipació, amb unes condicions salarials i laborals precàries, amb molta més inestabilitat laboral i social i per tant, sotmesos a un major risc de perpetuar la situació d'exclusió social.

Altament injust i preocupant, és el que es pot extreure sobretot de l'informe FOESSA de 2014 on la falta de protecció dels joves no es limita només a l'àmbit econòmic, sinó sobretot amb la desigualtat en les mesures de protecció en termes generacionals. Avui en dia, amb l'actual Sistema de Benestar Espanyol, els joves passen a un pla secundari, on de moment, la major part de la despesa social va destinada a la protecció de la jubilació. Amb paraules de l'informe FOESSA, “la probabilitat de viure situacions d'exclusió social és clarament menor per a la població major de 65 anys, en quant que la protecció de les prestacions de jubilació, garanteix la desvinculació dels processos d'exclusió generats pel mercat laboral”.



D'altra banda, un altre aspecte que cal tenir en compte per aquest col·lectiu, és la complicada etapa que els joves han de fer front, ja que és en si mateixa, una etapa complicada per a qualsevol individu. Segons la RAE, "l'adolescència la podem entendre com el període d'iniciació al món autènticament real o, dit d'una altra manera, el pas de la infantesa a l'adulesa, on es forjarà la identitat per a la resta de la nostra vida" o dit també d'una altra manera per la mateixa font, l'adolescència es defineix com "l'edat que succeeix a la infantesa i que transcorre des de la pubertat fins al complet desenvolupament de l'organisme i que s'estén fins als començaments de l'edat adulta".

Davant del que representa doncs l'adolescència, com un període vital de tot ésser humà emocionant i d'extrems, cal també sumar-li una altra particularitat molt propera a l'actualitat que molt joves pateixen, la desmotivació. Segons la RAE, la defineix com "la falta o pèrdua de motivació", el que em porta a definir doncs també, què és la motivació?, doncs segons la mateixa font és "el conjunt de factors interns o externs que determinen en part les accions d'una persona".

Segons José García-Montalvo (2011), Catedràtic de la Universitat Pompeu Fabra, l'elevada desocupació juvenil a Espanya respon principalment a 3 causes estructurals:

1. L'escàs interès dels joves per l'emprenedoria i l'entorn laboral en general.
2. El desenfocament entre la formació rebuda pels joves i la demanda real del mercat laboral.
3. La baixa qualitat actual de l'educació a Espanya.

Així doncs i davant d'aquestes causes, es justifica que la falta de participació dels joves està motivada per la desconfiança en el sistema en general (social, econòmic i polític) i per les perspectives presents i futures a les que poden aspirar; així com altres fonts o missatges dels mitjans de comunicació.

## 2 MARC TEÒRIC

### 2.1 Exclusió social

Respecte al concepte d'exclusió social, són diversos autors/as els/les que fan al·lusió a aquest, tot i que la que més ens ha convençut ha estat la següent definició: “L'Exclusió Social és el procés acumulatiu de factors negatius, barreres i límits que actuen sobre una persona que la deixen fora de la participació en la vida social acceptada per la societat en general”. (Sánchez, Prieto, Alonso i Amores, 2011, p. 415 – 416)

D'altra banda Roldán i García troben que:

L'exclusió social és una acumulació de barreres i límits que deixen fora de la participació en la vida social majoritària als qui la pateixen (...) presa en consideració situacions com la pobresa extrema econòmica, les grans dificultats d'accés a l'ocupació, accés molt limitat a l'educació, dificultats per a fer efectiu l'accés a la salut, falta d'accés a un habitatge digne, grans dificultats en l'àmbit de les relacions familiars i socials. (p. 114)

Segons Moríña (2007):

Quan es parla d'exclusió social es fa referència a la suma de diversos factors i dimensions en la vida de les persones. S'ha de tenir en compte que l'exclusió inclou un component individual, que és abordable des de les polítiques públiques, ja que al ser un fenomen estructural, és possible abordar-lo de manera estratègica, a través de polítiques efectives que promouen les pràctiques d'inclusió, ja que en molts casos, l'exclusió social és conseqüència de polítiques ineficaces. (p.97)

Seguint a Tezanos (2004, p.38) els principals factors de l'equilibri exclusió- integració es recullen en el següent quadre:

Taula 1: Factors d'exclusió i d'integració

	FACTORES DE EXCLUSIÓN	FACTORES DE INTEGRACIÓN
<b>LABORALES</b>	Paro, subempleo, temporalidad contractual, precariedad laboral, carencia de seguridad social, carencia de experiencia laboral	Empleo fijo, buenos ingresos, condiciones razonables de empleabilidad, experiencia laboral
<b>ECONÓMICOS</b>	Ingresos insuficiente, ingresos irregulares, sin ingresos, endeudamiento, infravivienda, hacinamiento, sin hogar,	Ingresos regulares Fuentes alternativas de ingresos Vivienda propia / acceso estable
<b>CULTURALES</b>	Minorías étnicas , Extranjería - barreras idiomáticas y culturales-, pertenencia a grupos de "rechazo" (políticos y/o culturales), Analfabetismo o baja instrucción, elementos de estigma,	Integración cultural, Perfiles "culturales" integrados y aceptados Alto nivel de instrucción Cualificaciones demandadas
<b>PERSONALES</b>	Variables críticas edad y sexo (Jóvenes y mujer) ; Discapacidades; <i>hándicaps</i> personales ; Adicciones; Enfermedades; Desmotivaciones, pesimismo, fatalismo; exilio político, refugiados;	Iniciativa personal; cualidades personales valoradas socialmente; buena salud; motivación, optimismo, entusiasmo; facilidad de trato personal; buen aspecto
<b>SOCIALES</b>	Carencia de vínculos familiares; familias monoparentales o monomarentales; no tener redes sociales de apoyo; entorno residencial decaído; aislamiento	Apoyo familiar; Intensa red social de apoyo; pertenencia a asociaciones y grupos sociales; residencia en zonas de expansión; integración territorial

Font: Tezanos, J. (2004, p. 38) en Henríquez (2014).

Davant un fenomen multidimensional, la resposta al mateix ha de ser integral, per això, “les polítiques d'inclusió social han de ser àmplies i reconèixer la importància de la xarxa familiar, la participació ciutadana, l'entorn en el qual s'habiti, etc.”.

## 2.2 Desocupació i precarietat laboral

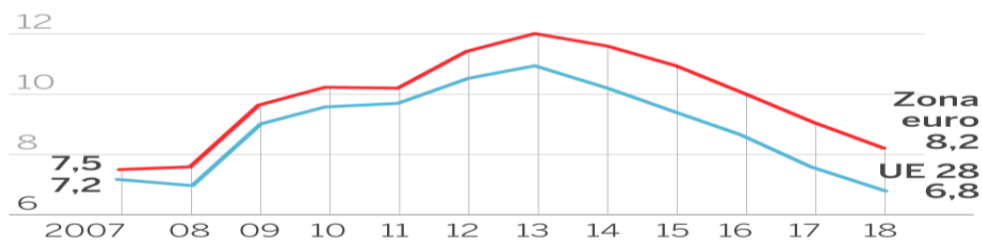
El Consell Econòmic i Social (2001) en el seu informe sobre pobresa i l'exclusió a Espanya, assenyala el següent:

El treball constitueix potser la dimensió més important en l'estudi dels processos d'exclusió i pobresa per ser la principal font d'integració social. La remuneració del treball és la principal via d'obtenció de les rendes familiars disponibles però a més l'ocupació laboral proveeix importants mecanismes de participació i d'obtenció de recursos per a la satisfacció d'altres necessitats vinculades a la qualitat de vida. (p.16)

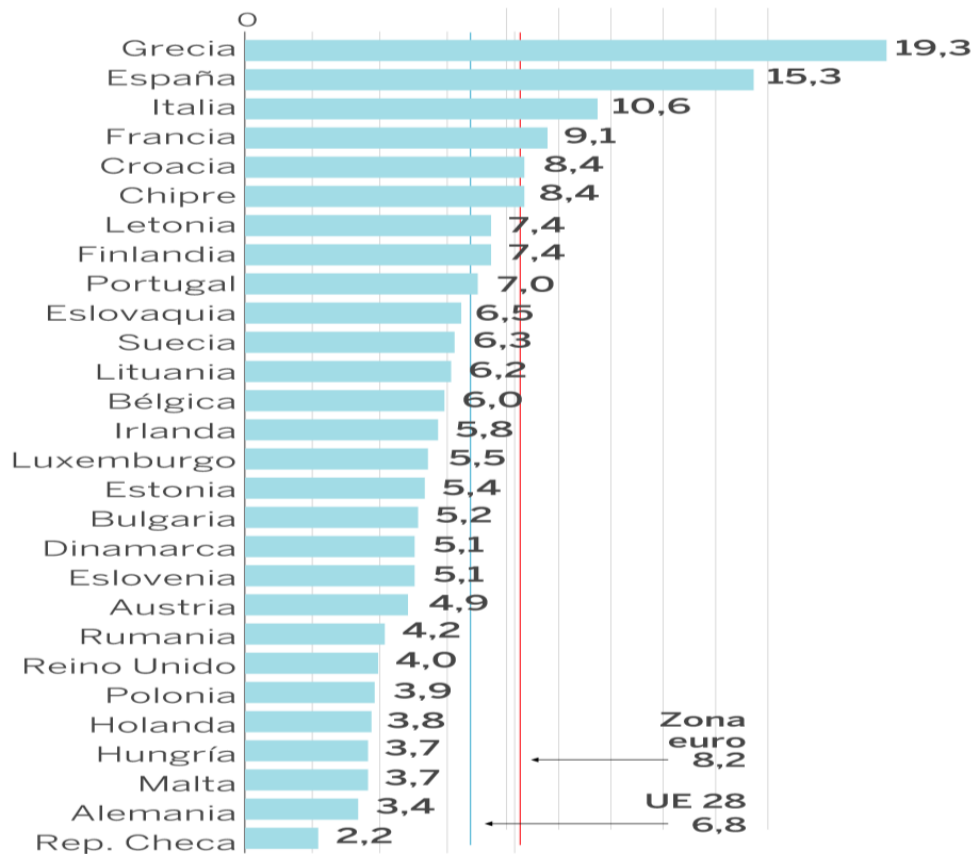
La desocupació s'ha incrementat a Espanya en els últims anys fins a arribar a una taxa de les més altes d'Europa. En les enquestes realitzades, la desocupació ocupa el major problema del nostre país per a la població. Les persones sense treball per a poder ser considerades desocupades han de complir diverses condicions com són estar aturat, estar disponible per a treballar i en cerca activa d'ocupació.

Figura 1: El mercat laboral a Europa

Tasa de desempleo en %



Por países. Datos anuales de 2018 en %



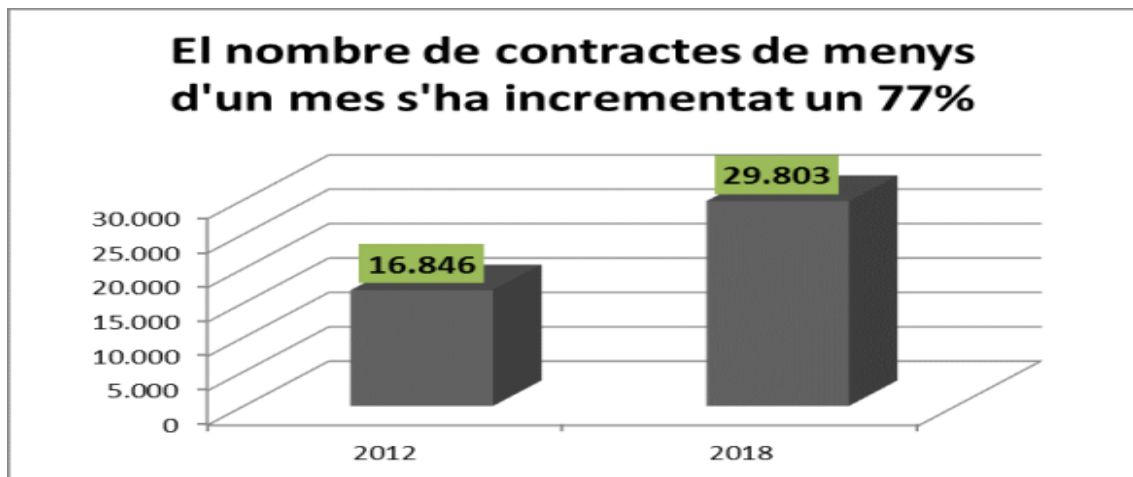
Fuente: Eurostat.  
EL PAÍS

Font: Eurostat, EPA. (2019)

Segons el darrer informe Eurostat, la precarietat s'acarnissa amb el mercat laboral. En els últims anys s'ha disparat en diversos països. Entre ells Espanya, on un 13% dels treballadors de l'Estat espanyol, es troba en risc de pobresa i situa a Espanya al capdavant solament superat per Romania i Luxemburg.

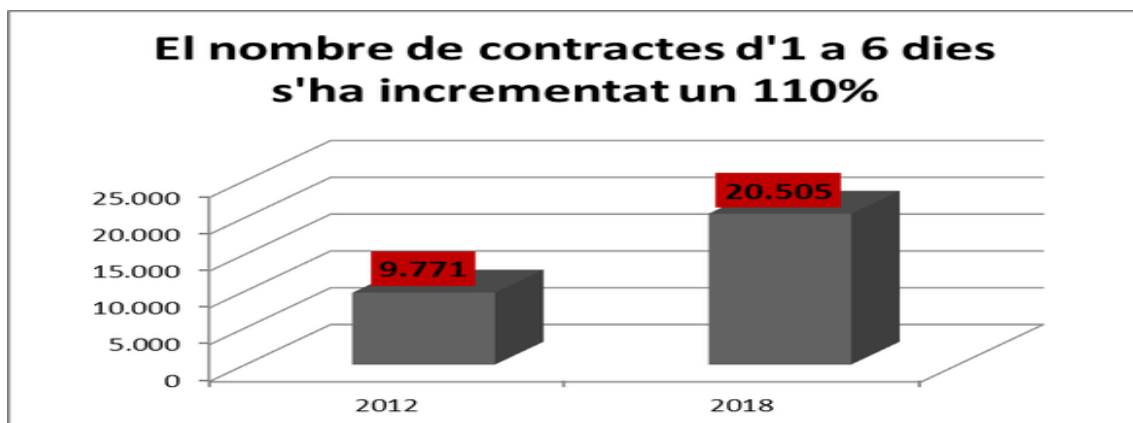
Un motiu d'aquest precàriament del mercat laboral espanyol passa per la modalitat de contractació actual, on com es pot observar en la següent gràfica els contractes d'un sol mes de feina s'han incrementat en un 77% més respecte al 2012, així com el contractes d'1 a 6 dies de feina.

Figura 2: Contractacions inferiors a un mes



Font: OTIB. (2019)

Figura 3: Contractacions inferiors a una setmana



Font: OTIB. (2019)

## 2.3 L'Atur juvenil a Europa

Segons l'informe de setembre de 2017 de la Comissió Europea al respecte de l'atur juvenil dintre dels estats membres, podem observar algunes dades força interessants.

És evident i absolutament necessari com explica aquest informe, que Europa a de liderar i endegar ajudes als joves per entrar en el mercat de treball i romandre en ell el màxim de temps possible amb una qualitat de condicions laborals suficient i justa, fomentant polítiques de creixement econòmic i unes millors condicions de vida.

És sabut com a continuació detallaré, que la transició dels joves al mercat laboral des dels seus estudis (si és que en tenen) és com a poc, complicada. Són un ventall de diferents problemes que creen taxes de desocupació relativament altes pels quals molts d'aquests no treballen ni realitzen cap estudi ni formació (ninis).

Taula 2: Taxa de desocupació juvenil a Europa

	2007	2008	2009	2010	2011	2012	2013	2014	2015	2016
EU-28	11,0	10,9	12,4	12,8	12,9	13,2	13,0	12,5	12,0	11,5
Bélgica	11,2	10,1	11,1	10,9	11,8	12,3	12,7	12,0	12,2	9,9
Bulgaria	19,1	17,4	19,5	21,0	21,8	21,5	21,6	20,2	19,3	18,2
Chequia	6,9	6,7	8,5	8,8	8,3	8,9	9,1	8,1	7,5	7,0
Dinamarca	4,3	4,3	5,4	6,0	6,3	6,6	6,0	5,8	6,2	5,8
Alemania	8,9	8,4	8,8	8,3	7,5	7,1	6,3	6,4	6,2	6,6
Estonia	8,9	8,7	14,5	14,0	11,6	12,2	11,3	11,7	10,8	9,1
Irlanda	10,8	15,0	18,6	19,2	18,8	18,7	16,1	15,2	14,3	13,0
Grecia	11,3	11,4	12,4	14,8	17,4	20,2	20,4	19,1	17,2	15,8
Espanya	12,0	14,3	18,1	17,8	18,2	18,6	18,6	17,1	15,6	14,6
Francia	10,7	10,5	12,7	12,7	12,3	12,5	11,2	11,4	12,0	11,9
Croacia	12,9	11,6	13,4	15,7	16,2	16,6	19,6	19,3	18,1	16,9
Italia	16,1	16,6	17,6	19,0	19,7	21,0	22,2	22,1	21,4	19,9
Chipre	9,0	9,7	9,9	11,7	14,6	16,0	18,7	17,0	15,3	15,9
Letonia	11,9	11,8	17,5	17,8	16,0	14,9	13,0	12,0	10,5	11,2
Lituania	7,1	8,8	12,1	13,2	11,8	11,2	11,1	9,9	9,2	9,4
Luxemburgo	5,7	6,2	5,8	5,1	4,7	5,9	5,0	6,3	6,2	5,4
Hungría	11,5	11,5	13,6	12,6	13,2	14,8	15,5	13,6	11,6	11,0
Malta	11,5	8,3	9,9	9,5	10,2	10,6	9,9	10,5	10,4	8,6
Països Baixos	3,5	3,4	4,1	4,3	4,3	4,9	5,6	5,5	4,7	4,6
Austria	7,4	7,4	8,2	7,4	7,3	6,8	7,3	7,7	7,5	7,7
Polònia	10,6	9,0	10,1	10,8	11,5	11,8	12,2	12,0	11,0	10,5
Portugal	11,2	10,2	11,2	11,4	12,6	13,9	14,1	12,3	11,3	10,6
Rumanía	13,3	11,6	13,9	16,6	17,5	16,8	17,0	17,0	18,1	17,4
Eslovenia	6,7	6,5	7,5	7,1	7,1	9,3	9,2	9,4	9,5	8,0

Eslovaquia	12,5	11,1	12,5	14,1	13,8	13,8	13,7	12,8	13,7	12,3
Finlandia	7,0	7,8	9,9	9,0	8,4	8,6	9,3	10,2	10,6	9,9
Suecia	7,5	7,8	9,6	7,7	7,5	7,8	7,5	7,2	6,7	6,5
Reino Unido	11,9	12,1	13,2	13,6	14,2	13,9	13,2	11,9	11,1	10,9

Font: Eurostat, EPA. (2017)

A més, la desocupació juvenil és molt més vulnerable amb les oscil·lacions dels factors econòmics que no pas la desocupació dels adults. Segons l'estudi:

“en ser persones que s'incorporen al treball amb una experiència professional limitada, els joves tenen menys probabilitats de trobar una ocupació, solen tenir contractes temporals i a temps parcial o estar en pràctiques, i són més fàcils d'acomiadar si el cicle econòmic s'afebleix”. (p.34)

Un altre aspecte negatiu i a tenir en consideració, és que un alt nombre de joves dels estats membres tenen per sobre de tot contractes temporals i amb moltes dificultats per poder aconseguir un contracte o una feina fixe. Arrel d'això, l'estudi 2017 de la Comissió Europea (2017) troba que:

Una elevada prevalença de contractes temporals per a joves pot ser el resultat de la participació en l'educació i formació o en períodes de prova. Els nivells d'ocupació, desocupació i inactivitat juvenil es veuen afectats en gran manera per la situació macroeconòmica. Però també poden tenir importants causes en les característiques estructurals de la transició dels estudis al treball. Aquests factors estructurals inclouen:

- resultats no satisfactoris dels sistemes d'educació i formació.
- la segmentació dels mercats de treball que afecten en particular als joves.
- la baixa capacitat dels serveis públics d'ocupació per a proporcionar serveis personalitzats als joves i els esforços limitats d'aquests serveis per a arribar als joves en les situacions més vulnerables. (p.32)

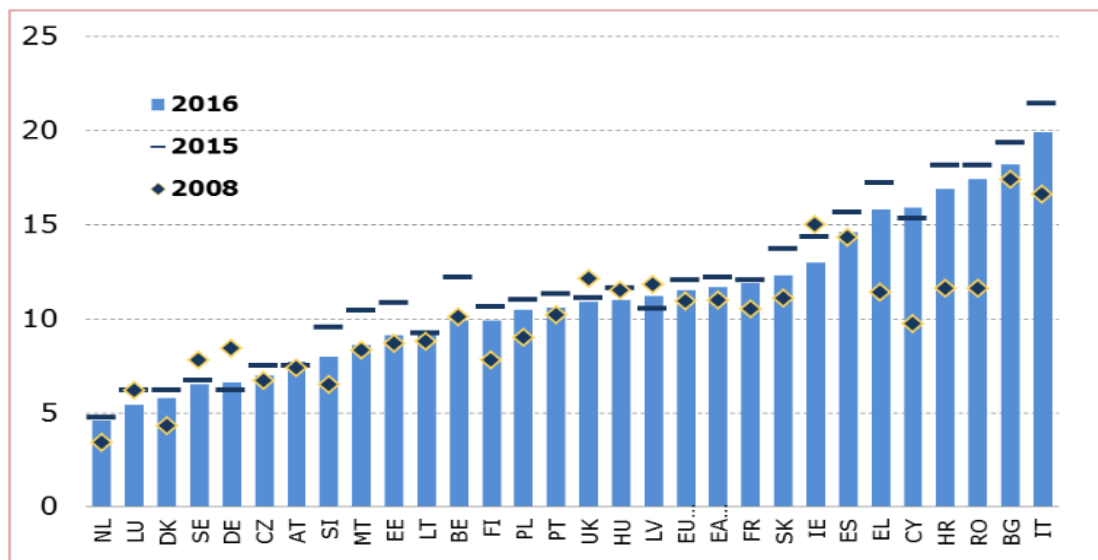
Cal dir que aquesta situació o problemàtica en que es troben els joves, com la de tenir períodes llargs de desocupació a l'inici de les seves carreres professionals tenen un cost considerable en les seves futures vides, com son uns ingressos intermitents i baixos i a unes perspectives d'ocupació no gaire esperançadores; generant això “l'efecte cicatriu”.

Davant d'aquesta situació, la UE, ha donat prioritat en la seva agenda, el programa de Garantia Juvenil. Iniciativa aquesta amb la que “s'han compromès a assegurar que tots els joves menors de 25 anys disposin d'una oferta d'ocupació, educació contínua, aprenentatge professional o treball en pràctiques de qualitat en un termini de quatre mesos des que acabin l'ensenyament obligatori o perdin el seu lloc de treball.”

La Garantia Juvenil es compromet a que en un termini màxim de quatre mesos d'estar en situació d'aturat o bé de finalitzar l'educació formal, la UE amb la col·laboració de cada país membre es comprometen a oferir-li a tot jove menor de 25 anys una oferta de d'ocupació, educació continuada, formació d'aprenent o pràctiques.

En la figura 4 es reflecteix als joves (de 15 a 24 anys) que no estudien, ni treballen ni segueixen cap formació (ninis) en els estats membres de la UE, 2008, 2015 i 2016.

Figura 4: Ninis a Europa.



Fuente: Eurostat, EPA (edat\_ifse\_20)

Font: Eurostat, EPA. (2017)

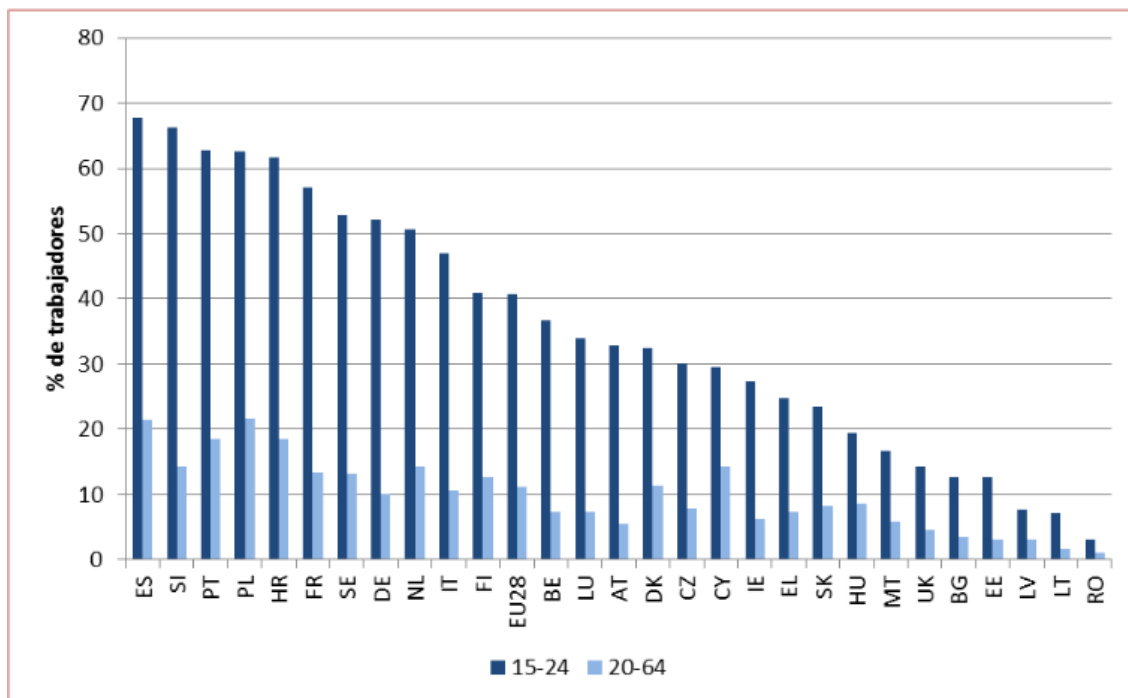
Segons aquest estudi (l'informe de setembre de 2017 de la Comissió Europea), en molts estats membres, com per exemple Espanya entre d'altres, els joves tenen amb major freqüència contractes temporals de baixa qualitat, així com també serioses dificultats per aconseguir llocs de treball fixos.



Com exemplificaré més endavant, en països com Alemanya, els Països Baixos i Àustria, els contractes temporals van lligats a la formació d'una professió, essent doncs una oportunitat per aconseguir una feina o un contracte de treball.

A continuació, aquesta figura 5, ens indica el percentatge de joves (de 15 a 24 anys) en ocupacions temporals en comparació amb la població total en edat de treballar (de 20 a 64 anys) per país a l'any 2016.

Figura 5: Joves ocupats amb contractes temporals.



Font: Eurostat, EPA. (2017)

L'informe ens dóna algunes raons d'aspectes que influeixen en aquestes dades, com són la formació i l'experiència que posseeixen els joves del territori europeu, així com les conseqüències que té això en la seva no ocupació, o com a poc, en la seva dificultat per a poder tenir ja no sols una carrera professional d'èxit, sinó de tenir-ne una.

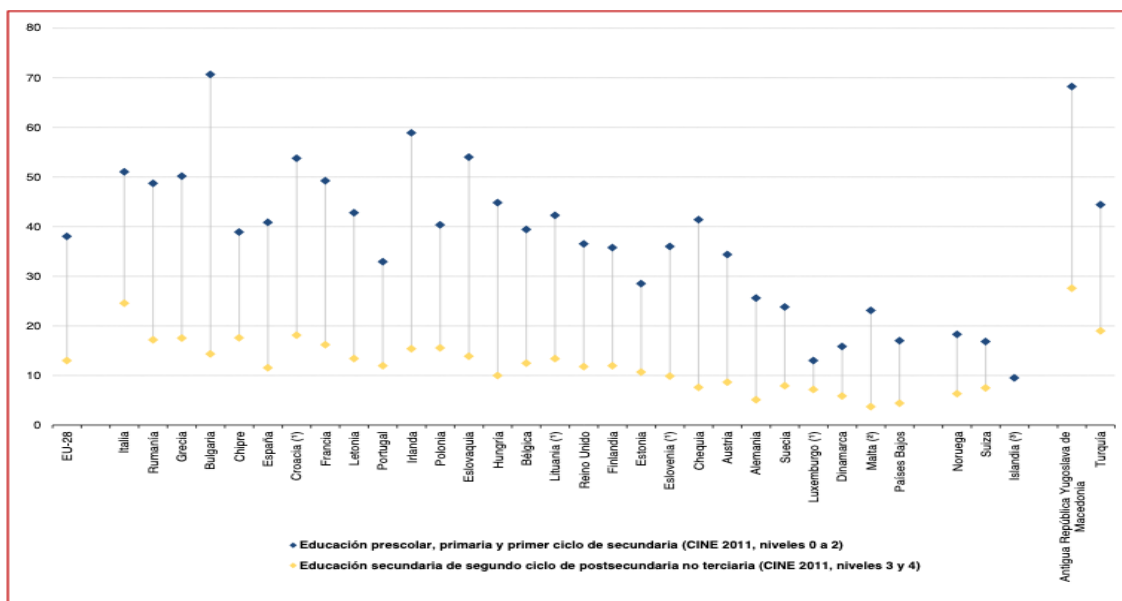
### 2.3.1 Dificultats estructurals I: eficàcia dels sistemes d'educació i formació.

Segons el mateix informe de la Comissió Europea (2017):

els mals resultats en quant a competències bàsiques, però també en les competències transversals, són un greu obstacle per a l'ocupabilitat. Molts Estats membres continuen tenint una elevada proporció d'alumnes amb mals resultats en matemàtiques, lectura i cultura científica.

Els joves que abandonen l'educació i la formació de manera prematura estan abocats a la falta de capacitats i qualificacions. En conseqüència, tenen probabilitats d'enfrontar-se a problemes greus i persistents en el mercat de treball. Els joves que no han finalitzat el cicle inicial d'educació secundària suporten el major risc de desocupació i inactivitat. Al 2016, la taxa de desocupació mitjana a la UE per al grup d'edat de 15 a 24 anys era del 18,7% però en el cas de les persones amb baixa qualificació van aconseguir el 28%. D'igual forma, les taxes de nins en el cas dels joves amb baixes qualificacions són substancialment més elevades que per als joves que almenys tenen el cicle superior d'educació secundària. (p.28)

Figura 6: Nivell d'estudis juvenil a Europa.



Font: Eurostat, EPA. (2017)

Així doncs i tal i com ens parlen les dades anteriors, és clar que els joves que per diferents motius abandonen les escoles abans de finalitzar el seu període estudiantil o els que el finalitzen, però sense èxit, tenen un nombre molt alt de possibilitats d'haver d'afrontar i patir problemes greus per poder accedir i mantenir-se dins del mercat de treball.

### **2.3.2 Dificultats estructurals II: disponibilitat d'experiència laboral de qualitat**

Segons també la Comissió Europea en aquest informe al respecte de l'atur juvenil, els processos relacionats amb les pràctiques dins d'un entorn laboral de qualitat sembla que tenen una repercussió directa, real i clara per lligar estudis i treball. S'aconsegueix unir mitjançant l'experiència laboral pràctica dins la mateixa empresa, càrrecs i funcions per poder aconseguir un lloc de treball regular. Hi ha dades on en alguns països l'ocupabilitat dins la mateixa empresa és a tenir en compte.

En referència a això, la Comissió Europea (2017) en el mateix informe diu que:

Les dades mostren que els aprenents tenen gran ocupabilitat. Troben una ocupació amb més facilitat, els mantenen més temps i obtenen millor remuneració que els seus companys que segueixen una educació únicament en el centre escolar. Els règims de contractes d'aprenentatge han demostrat augmentar considerablement la probabilitat d'una transició adequada dels estudis al treball. En la major part dels programes d'aprenentatge, la mitjana de proporció d'aprenents que troben un treball immediatament després de finalitzar el programa és d'entre el 60 i el 70%. En el termini de 6 a 12 mesos després de finalitzar el programa, la proporció d'aprenents que troben un treball augmenta fins i tot més i sol ser superior al 80%. Els països amb models de contractes d'aprenentatge i aprenentatge en el lloc de treball ben desenvolupats (Dinamarca, Alemanya, Països Baixos, Àustria) mostren percentatges de desocupació dels titulats de EFP recents pròxims o comparables als dels titulats de l'ensenyament superior. (p.54)

Com no pot ser d'una altra manera, els períodes de pràctiques són això, períodes limitats en el temps i l'espai dins d'un entorn laboral concret per estudiants o joves que acaben de concloure els seus estudis o que fins i tot, aquestes pràctiques són com una assignatura més amb la seva qualificació corresponent. Tot i que pel que diu l'informe, cada país té les seves particularitats, ja que alguns països membres ni tan sols els alumnes disposen d'un contracte d'ocupació i poden no formar part d'una educació formal, és a dir, pot ser que es realitzin només les pràctiques sense cap o pràcticament cap seguiment o qualificació.

Segon el mateix de la Comissió Europea (2017):

Els períodes de pràctiques s'han generalitzat cada vegada més entre els joves durant o després dels seus estudis. Poden ajudar-los a obtenir l'experiència rellevant i a trobar una manera d'entrar en el mercat de treball. Una enquesta Eurobaròmetre sobre els períodes de pràctiques va mostrar que gairebé un de cada dos joves de 18 a 35 anys tenia almenys una experiència en períodes de pràctiques. 7 de cada 10 persones que havien realitzat pràctiques afirmaven que la seva experiència havia estat útil per a trobar una ocupació normal. (p.51)

Segons la mateixa font, són diversos i diferents estudis els qui han confirmat l'èxit que tenen els períodes de pràctiques a l'hora de millorar l'ocupabilitat dels joves dins l'entorn laboral. És evident que aquestes dades d'èxit s'incrementen en quant al seguiment i a la preparació que es fan d'aquestes i a la professionalitat que cada país membre inverteix en la seva realització. En tot cas és evident que funciona i que és una porta molt interessant per aconseguir feina estable.

És doncs per això, que segons el mateix informe (2019):

els Estats membres han augmentat incrementant els seus esforços respecte tots els instruments polítics per a lluitar contra la desocupació i la inactivitat en els últims anys. Això està relacionat amb l'aplicació de la Garantia Juvenil, que promou un conjunt complet i coherent de reformes estructurals per a facilitar la transició dels joves dels estudis al treball. (p.68)

## **2.4 Programes d'èxit dins la UE:**

### La Garantia per a la Joventut (França)

Aquest programa de Garantia per a la joventut francès, té moltes similituds al que es realitza dins del territori Espanyol. Els beneficiaris són joves anomenats “ninis”, vulnerables o amb risc d'exclusió social amb edats compreses entre els 18 i els 25 anys. Els participants són seleccionats per un comitè col·legiat integrat pels serveis públics d'ocupació francesos, centres socials, xarxes de prevenció i altres associacions de lluita contra la pobresa amb l'objectiu d'ampoderar-los i de que siguin més autònoms per a poder aconseguir una inclusió i una ocupació sostenible en el temps.

Val a dir que el projecte és interessant per diferents motius. En primer lloc perquè assigna un sou o una percepció econòmica als beneficiaris participants, aspecte motivador i tranquil·litzador per a un col·lectiu que necessita d'això per poder explorar i participar de forma activa en la vida econòmica i social de la seva comunitat en primera instància així com la xarxa de seguretat ja que la gran majoria formen part del col·lectiu en risc d'exclusió social; un altre aspecte important és que el jove pugui adquirir i passar per diferents experiències laborals i que puguin aquestes completar-se amb diferents oportunitats de formació; i un altre aspecte penso imprescindible d'aquest projecte, és la de mobilitzar per poder disposar d'una xarxa extensa i col·laboradora amb el teixit associatiu d'empresaris locals de tot tipus.

### Primer desafiament» (Eslovènia)

Aquest és un programa que va destinat a més de 2800 joves. El programa consisteix en que el jove i l'empresa es coneguin durant un període de tres mesos a on convinent una part de formació i estudi de l'empresa, la seva activitat, els seus objectius, departaments, etc., així com un període pràctic de treball així com quines són o serien les seves obligacions si fos treballador contractat i els seus drets o les els seus beneficis per formar part d'aquesta empresa. Un cop finalitzat els tres mesos, l'usuari i l'empresa poden acordar continuar la seva relació mitjançant un any d'ocupació subvencionada.

### Foment del treball per compte propi entre els joves (Itàlia)

Un dels programes que es realitzen a Europa amb una certa càrrega de risc més elevada i que aposta clarament per la confiança en aquest col·lectiu és el programa financer “ocupació SELFIE”.

Aquest programa va un pas més enllà a l’hora d’ampoderar i de confiar amb el jove i en el seu projecte professional. Mitjançant una tutorització sistemàtica i individualitzada tracta de preparar al jove a ser un emprenedor mitjançant assessorament i finançament amb l’accés a crèdits d’interès baix del Fons Rotatori Nacional.

A fi de reduir riscos i per tal d’acompanyar als joves, es realitza un estudi del projecte per avaluar la seva viabilitat així com l’obligatorietat de participar en cursos de formació com tallers i altres.

### Orientació per a joves (Àustria)

Un programa també d’èxit és l’Orientació per a joves. Aquest és un programa que acompanya i pretén estar al costat dels joves en aquells moments on potser més ho necessiten.

L’objectiu principal d’aquest programa és evitar o reduir l’abandonament prematur i tan mateix poder ajudar o facilitar la transició dels estudis al treball, oferint un suport en tots aquells aspectes que els joves poden estar enfrontant i cadascú amb la seva particularitat.

Així doncs, s’actua bàsicament amb tres col·lectius de joves: els que estan en un risc veritable d’abandonar el sistema educatiu, els joves que ja han deixat els estudis definitivament, i aquells amb necessitats educatives especials o amb discapacitat.

Segons el mateix informe de la Comissió Europea (2017):

Hi ha dos factors que han contribuït a l'èxit d'aquest programa. En primer lloc, un enfocament global i flexible (basat en una estreta associació entre els orientadors, els centres d'ensenyament, els serveis públics d'ocupació, els serveis socials, l'entorn dels joves i, quan procedeix, els ocupadors i altres parts interessades, per exemple, els municipis) significa que la prestació de serveis està centrada en les persones i es pot adaptar als clients que han de fer front a múltiples desavantatges. En segon lloc, un sistema de seguiment de qualitat contribueix a millorar-lo contínuament. (p.73)

### Pràctiques de transició (Bèlgica)

Un programa que ens ha agradat especialment dins de tot aquest ventall de programes o propostes és aquest. Funcionant des del 2013 interromptudament i assentat ja com un projecte d'èxit, basa la seva metodologia en la realització de pràctiques dins l'entorn de l'empresa.

Les pràctiques dins d'un entorn real de treball és una mesura de transició de política activa de treball. Els joves seleccionats pel programa podran treballar a una empresa durant un període de tres a sis mesos on podran, en unes condicions més favorables o de no tanta exigència, aprendre i adquirir experiència professional i/o millorar les seves capacitats gràcies a la combinació entre formació i treball. Sempre, i aquí hi ha potser la part més important d'aquest programa, la supervisió, seguiment i acompanyament des del minut zero al jove mentre duri tot el procés.

En el Regne Unit, disposen també d'un programa similar al de Bèlgica, però amb una mirada més d'antany, amb la figura de l'aprenent de tota la vida en camps on el seu creixement econòmic sigui evident i constant, és a dir, àmbits com la ciència, la tecnologia, l'enginyeria i les matemàtiques.

### Centres d'orientació professional permanent, CISOK (Croàcia)

Croàcia també realitza un altre programa que ens ha cridat força l'atenció per la seva filosofia envers a la continuïtat, seguiment i acompanyament d'un servei d'orientació laboral permanent per a tota la ciutadania i en especial, és clar, per als joves. Realitza serveis gratuïts d'orientació professional a totes les persones, independent de quin sigui el seu col·lectiu, amb especial atenció a la joventut i els nins durant tot l'any com un servei regular més.

La intervenció intenta facilitar eines com per exemple serveis web a través d'un portal i serveis en persona, inclosos els serveis d'assessorament individual o en grup sobre les capacitats de gestió de la carrera professional i tallers sobre tècniques de cerca d'ocupació.

Potser un dels majors èxits d'aquest programa és la seva independència dels serveis públics. Mitjançant un treball important d'unir esforços com amb ajuntaments, ONG's, organitzacions juvenils, agents socials, centres educatius i fins i tot empreses, ha aconseguit un finançament que ha permès una flexibilitat, un dinamisme i una autonomia absolutament valorable pels seus usuaris.

### Centre d'orientació per a la joventut en finestreta única (Finlàndia)

No volíem deixar de parlar d'exemples de programes d'èxit dins la comunitat europea sense deixar d'anomenar aquest. Al 2015, Finlàndia va reforçar i simplificar els serveis destinats als joves i va eliminar la duplicació d'activitats tan freqüent al nostre i altres països. L'aspecte que pensem és innovador així com necessari i ple de sentit comú, és a l'hora d'integrar una orientació professional amb alguns serveis presencials amb d'altres amb diferents canals com en línia, mitjançant les avantatges que ens donen avui en dia les TIC's.

El centre té accés a serveis funcionals que ajuden a determinar les necessitats dels joves i reforçar la seva capacitat per a fer front a la vida quotidiana. El centre d'orientació en "finestreta única" fa costat als joves fins que es troba una solució a llarg termini per a la seva situació. Aquesta solució pot ser, per exemple, que el jove obtingui accés a serveis oferts pels integrants de la xarxa cooperativa, que comenci a cursar estudis o trobi un nou lloc de treball.



En el centre d'aquesta iniciativa es troben les associacions. En aquesta àmplia xarxa cooperativa del centre participen diverses autoritats públiques, com experts dels serveis públics d'ocupació, els serveis socials i sanitaris municipals, els serveis juvenils municipals, l'oficina de la seguretat social, institucions educatives i tallers. A més, hi ha una sèrie de grups i organitzacions no governamentals participants involucrats en treballs voluntaris o altres activitats relacionades amb la joventut. El centre d'orientació en finestreta única també funciona com un vincle entre els joves i els empresaris o les organitzacions empresarials. Els propis joves tenen també un paper actiu en l'elaboració i avaluació dels centres i participen en les activitats quotidianes.

Perquè siguin accessibles, els centres estan situats en llocs de fàcil accés per als joves, com centres comercials. D'altra banda, els centres no sols ajuden als més joves vulnerables, el que es pretén és evitar la seva estigmatització en la població objectiu.

### Espanya

El Sistema Nacional de Garantia Juvenil (SNGJ) neix amb l'objectiu de fomentar l'ocupació jove i augmentar la taxa d'ocupació al nostre país. Funciona com un instrument obert a la societat, el qual es posa a la disposició de diferents organitzacions per a aconseguir aquesta mateixa meta. És una iniciativa del Fons Social Europeu i del Ministeri d'Ocupació i Seguretat Social en la qual entitats com la Cambra de Comerç Espanya empren per a disminuir la taxa d'atur entre els joves, a través d'accions com el Programa Integral de Qualificació i Ocupació (PICE).

La iniciativa europea ofereix un enfocament integral i preventiu per a millorar la inserció laboral dels joves i, a través del sistema, tant organitzacions públiques com privades se sumen a la lluita contra la desocupació juvenil proporcionada, entre altres, la realització d'accions formatives que augmenten l'ocupabilitat dels joves.

Un aspecte que li dona flexibilitat i adaptabilitat enfront a altres serveis del ventall polític, en les que ara no hi entrarem però que aplaudim que en aquest cas sí, és la funcionalitat en la coordinació i col·laboració tant de l'Administració General de l'Estat com de les diferents Comunitats Autònomes d'Espanya, de manera que es garanteix la igualtat de condicions per a tots els seus participants, ja que cada autonomia és capaç de diferenciar les necessitats laborals i d'ocupació existents en cada regió.

Entre les iniciatives que s'emmarquen dins del SNGJ es troba el Programa Integral de Qualificació i Ocupació (PICE) de la Cambra de Comerç d'Espanya, el qual ofereix la possibilitat de rebre formació específica en concordança amb les demandes de les empreses de la regió, així com altres accions orientades a la inserció laboral dels participants.

El PICE també permet als seus participants la possibilitat de focalitzar la seva inserció laboral a Europa a través del Pla de Mobilitat, que prepara a l'alumne per a realitzar la cerca d'ocupació a Europa i ofereix pràctiques en empreses del territori europeu.

D'altra banda, el Pla de Capacitació ofereix ajudes directes a empreses com ara bé un incentiu de 1.500 € per contracte formalitzat; i en el cas d'emprendre un negoci, s'ofereix a més d'una formació específica o a mida de les seves necessitats, 1800€ per minvar les despeses que tota empresa genera sobretot en els seus inicis.

Els objectius d'aquest Pla d'Ocupació dirigida a les persones joves són:

1. Establir un marc laboral de qualitat en l'ocupació i la dignitat en el treball.
2. Fer protagonistes a les persones joves del seu procés d'inserció laboral i qualificació.
3. Incrementar la qualificació i la inserció laboral a les persones joves dotant-les de més competències professionals, superant la bretxa tecnològica i la segregació, tant en la selecció d'itineraris formatius com en el mercat laboral.
4. Afavorir el desenvolupament d'un nou model econòmic basat en la sostenibilitat social, la productivitat i el valor afegit.
5. Prestar una atenció adequada i individualitzada dotant als Serveis Públics l'ús dels mitjans i recursos.
6. Eliminar la segregació horitzontal i la bretxa salarial de gènere per a això és necessari desenvolupar una formació específica en igualtat d'oportunitats entre dones i homes per a eliminar biaixos de gènere.
7. Combatre l'efecte de descoratjament de les persones joves que no busquen ocupació perquè creuen que no en trobaran.
8. Es prestarà especial atenció a col·lectius especialment vulnerables (emigrants, aturats de llarga durada, abandonament escolar, persones amb discapacitat, etc.).

El Pla de Xoc d'Ocupació Jove s'articula en sis eixos en línia amb el que s'estableix en l'article 10 del Reial decret legislatiu 3/2015, de 23 d'octubre, pel qual s'aprova el text refós de la Llei d'Ocupació, i l'Estratègia Espanyola d'Activació per a l'Ocupació 2017-2020, aprovada per Reial Decret 1032/2017, de 15 de desembre. Aquests eixos són:

Eix 1: Orientació.

Eix 2: Formació.

Eix 3: Oportunitats d'ocupació.

Eix 4: Igualtat d'oportunitats en l'accés a l'ocupació.

Eix 5: Emprenedoria.

Eix 6: Millora del marc institucional.

A través d'ells, es defineixen en línia amb els seus objectius estratègics, els àmbits d'actuació considerats prioritaris en els pròxims tres anys: recuperar la qualitat de l'ocupació, lluita contra la bretxa de gènere en l'ocupació i reduir la desocupació juvenil.

### A Catalunya

A Catalunya es realitzen diferents plans o programes per a l'ocupació on tots pràcticament vénen i es realitzen de la mà d'Europa o en el seu defecte del Regne d'Espanya.

És per això, que em volgut anomenar un programa que tot i no comptar encara amb molts recursos, és un programa que coneixem dins la Fundació Mercè Fontanilles i del que formem part l'equip d'aquest TFG.

### Incorpora Jove

La Fundació La Caixa juntament amb el Fons Social Europeu, estan gestionant i duent a terme des de fa ja més de deu anys, un projecte anomenat Incorpora, amb diferents agents socials i entitats principalment de Catalunya però també d'arreu d'Espanya, amb la finalitat d'integrar sociolaboralment a persones amb risc d'exclusió social.

Aquest projecte té diferents línies d'actuació o d'especialització depenent dels col·lectius a qui s'adreça. Un exemple és de Reincorpora, destinat a persones que estan o han estat privades de llibertat; o l'Incorpora Jove, un programa d'orientació formativa i laboral dirigit a joves extutelats/des o que han estat sota alguna mesura de protecció amb l'objectiu que puguin definir i consolidar el seu projecte professional.

Es tracta doncs, d'un programa d'intermediació que combina les necessitats del teixit social i empresarial, per la inserció laboral a l'empresa per part de les persones beneficiàries del programa.

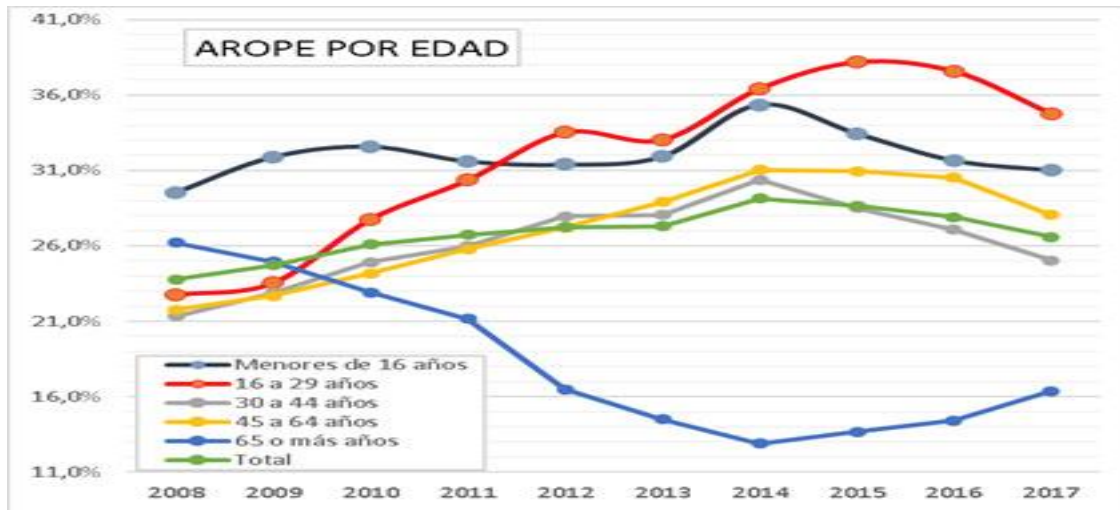
Tracten en definitiva, el que tots els altres programes d'altres països i comunitats autònomes busquen, treballar i millorar les competències formatives, socials i relacionals entenent que aquestes són les claus per a la millora ocupacional dels joves participants. Vetllant per un acompanyament atent i respectuós durant tot el procés de millora ocupacional en un pla de treball individual elaborat pel propi jove i consensuat i coordinat amb tots els agents que hi participen.

Així doncs, es treballa des d'un itinerari integral on el jove s'apunta a aquelles accions que considera idònies en un determinat moment, per a millorar les seves competències formatives, relacionals i socials que li permetran iniciar un itinerari professionalitzat, amb una formació especialitzada i un procés d'orientació sociolaboral que s'adequa a als seus objectius i necessitats.

## 3 ANÀLISIS DE SITUACIÓ i DIAGNÒSTIC

### 3.1 Els joves de Barcelona

Figura 7: Atur per edats a Espanya



Font: Arope. (2019)

Com podem observar en la figura anterior, els joves són un dels grups de població més afectats per l'atur. Un equip de recerca de la UAB ha analitzat l'efecte de romandre un llarg temps a l'atur i sobre les xarxes de suport que fan servir els joves per trobar una nova feina.

La desvinculació del món laboral fa que es perdin els contactes més útils, que són els que es fan mentre es treballa. A més, hi ha factors de desigualtat, com el nivell socioeconòmic, i altres variables, com el gènere i l'educació, que influeixen en la capacitat d'adquirir nous contactes i poden tenir efectes negatius sobre les possibilitats laborals futures.

L'atur juvenil és un fenomen especialment greu a Espanya. Durant la crisi econòmica començada al 2008, la taxa d'atur juvenil va arribar al 2013 al punt àlgid del 56,9%, doblant la de la població general. Aquest escenari va posar sobre la taula quines implicacions podia tenir l'atur dels joves a llarg termini. Segons la teoria de l'exclusió social de Gallie i Paugam, l'atur provoca una espiral de pobresa i aïllament social que dificulta trobar una feina i, per tant, va ampliant els desavantatges dels aturats al llarg de la seva posterior trajectòria.

En aquesta investigació es va voler analitzar en concret l'impacte de l'atur sobre les xarxes de suport que els joves fan servir per buscar feina. Si bé les xarxes són un recurs molt utilitzat a Espanya per cercar i trobar feina, (el 2016 el 41,7% dels joves d'entre 16 i 34 anys van trobar feina gràcies als seus contactes, segons dades de l'INE), l'atur tendeix a posar les persones en una situació d'aïllament que els porta a perdre contactes. Per poder aprofundir en l'estudi d'aquest aspecte, s'analitzaren les dades recollides per mitjà d'una enquesta a 250 joves d'entre 20 i 34 anys de l'Àrea Metropolitana de Barcelona, en la qual es reconstruïa tant la trajectòria laboral com la xarxa de contactes emprada en les diferents etapes de la cerca de feina.

Els resultats de la investigació demostren, en primer lloc, que el fet de patir de forma pronunciada atur al llarg de la trajectòria laboral no produeix pròpiament un aïllament en termes absoluts (per exemple, els joves mantenen els contactes familiars), però sí que es perden els contactes que acostumen a ser més útils per trobar feina: els que tenen el seu origen en l'àmbit laboral, concretament els que estan ocupats i tenen un estatus socioeconòmic més elevat.

En segon lloc, l'estudi assenyala que en aquest procés també hi entren en joc les desigualtats per raó d'origen socioeconòmic. Els resultats indiquen que mentre que l'adquisició de contactes laborals en el mercat de treball permet que la gent jove d'origen socioeconòmic baix desenvolupi unes xarxes de suport de més qualitat (i per tant, potencialment més efectives per ajudar-los a trobar feina i seguir-se desenvolupant en el mercat de treball), l'experiència de l'atur de llarga durada impedeix aquesta millora, dificultant que puguin arribar a vincular-se amb la gent més ben posicionada laboralment. En canvi, per als joves d'origen socioeconòmic mitjà alt, l'experiència de l'atur no els produeix aquest desavantatge perquè són capaços de mantenir contactes útils per a la inserció laboral directament a través de la família i el seu entorn social més proper.

Per tant, la desvinculació del món laboral que provoca l'atur no té les implicacions negatives sobre la qualitat de la seva xarxa que té sobre els joves d'origen socioeconòmic més baix.

En el panorama actual dels joves cal abordar-ho des d'una doble perspectiva. En primer lloc, com he dit anteriorment, són un dels col·lectius més vulnerables i als quals la crisi els ha afectat d'una manera directa, però d'altra banda, són aquests mateixos joves els que formaran la societat futura, per la qual cosa cal dotar-los amb les eines necessàries perquè compleixin amb el seu paper i les seves expectatives de la millor manera.

La desmotivació que sofreixen molts joves no va implícita en les característiques individuals de cada persona o del període evolutiu en el qual es troben, sinó que existeix un rerefons que va més enllà. La falta de participació dels joves està motivada per la desconfiança en el sistema.

Estem construint nous ciutadans, per la qual cosa junts cal afrontar el canvi en les estructures socials que presenten dèficits o que s'han quedat obsoletes. Per a això és imprescindible escoltar el que els joves han de dir per a facilitar i promoure la seva participació activa i autèntica tant en l'àmbit social com en el laboral. És necessari reconèixer la importància de la perspectiva juvenil per a construir junts un futur sostenible per a tots.

I ja per acabar amb aquest apartat i per resumir un dels afectes que pateixen els joves en la societat actual ho escrivia en un article d'investigació Imanol Zubero (2009) respecte d'un article titulat "Por al contagi grec" en el diari Le Monde al 2008 en el qual entre altres coses deia el següent:

Existeixen factors comuns (a tots els països europeus) que alimenten el profund malestar de la joventut. A tot arreu existeix, en efecte, una espècie de ruptura generacional que col·loca a les generacions actives davant la seva responsabilitat amb les generacions per venir. Aquests factors són nombrosos. Heus aquí alguns d'ells.

Per a començar, hi ha un abisme entre el poder de compra dels assalariats de 50 anys i el dels de 30. Fa tres dècades a França, la diferència era del 15%; ara és del 40%. Als països llatins es parla dels mileuristes en referència a uns salaris que són l'única perspectiva dels de trenta anys diplomats als quals, precisament, els seus diplomes haguessin hagut de garantir-los unes ocupacions millors i més qualificats. És sens dubte el factor més important de la fractura generacional.

Als joves cada vegada els demanen més diplomes per a accedir al mercat laboral. Al final d'una llarga carrera universitària descobreixen que, després de tants esforços, no tenen una altra perspectiva que acceptar ocupacions de menys qualificació en relació amb el seu nivell d'estudis. A això s'afegeix la pràctica paralització de les oportunitats d'ascens social. Des d'aquest punt de vista, la generació que tenia 20 anys al 1968 va ser privilegiada; va conèixer una inserció immediata en el mercat laboral i un ascens ràpid tant en termes de carrera com en termes de poder de compra. Avui, la inserció és tardana i deixa poc marge per a les perspectives ràpides.

També sabem que tant la qüestió de les pensions com la de l'endeutament representen una càrrega per a les generacions futures que la generació en el poder es nega a pagar i recau doncs sobre les pròximes. Aquestes són algunes de les qüestions subjacents a les manifestacions que s'estan produint.

De tot això és del que estem parlant quan parlem d'inserció laboral. Reduir aquesta a una mera incorporació a l'ocupació sent només les condicions és un tremend error. Com ho seria pensar que la inserció consisteix en una simple operació d'adaptació de cada individu a les exigències canviants i escassament coherents d'un mercat de treball que, com el neci sobre el qual ironitzés Antonio Machado, no fa una altra cosa que confondre valor i preu. (p.46)

Per tant hem de tenir en compte que a causa de la gran crisi econòmica que està sofrint el nostre país, els treballadors i educadors socials hem de fer un gran esforç per a intentar ajudar a les persones desocupades amb baixa qualificació, ja que normalment no tenen les habilitats necessàries per a fer un currículum, afrontar una entrevista, etc.



### 3.2 Anàlisi dels joves catalans

A Catalunya, l'atur juvenil i l'abandonament prematur de l'escolarització són dos realitats presents i a tenir en compte. Així, segons dades de l' Institut d'Estadística de Catalunya (IDESCAT), el 36,4% dels i les joves d'entre 16 i 19 anys i el 21,8% dels i les joves d'entre 20 i 24 anys es troben en situació d'atur (IDESCAT, 2019). D'altra banda, segons dades de l'IDESCAT (2018) el 17% dels joves entre els 18 i els 24 anys presenten abandonament prematur dels seus estudis. Cal esmentar la baixada percentual de la sèrie: a l'any 2013 el 24,7% dels joves catalans presentaven abandonament prematur, sent d'un 32,9% durant l'any 2008.

Aquestes dades estan lluny del 10,6% d'abandonament prematur en l'àmbit de la Unió Europea. Per últim, segons dades de l'IDESCAT (2018) cal assenyalar la millor acomodació i èxit de les dones durant la seva escolarització ja que el 12,5% de les dones presenten abandonament prematur de l'escolarització vers el 21,5% dels homes, el que representa 9 punts percentuals.

L'anàlisi de les dades indica la necessitat d'una actuació formativa que millori l'ocupabilitat de persones d'aquesta franja d'edat de joves entre els 16 i 25 anys que presenten abandonament prematur dels seus estudis. El fenomen de l'abandonament prematur de l'escolarització és complex, sent algunes de les seves causes: manca de motivació dels joves per les propostes curriculars de l'educació reglada, manca de suport familiar a l'escolarització, dificultats dels joves per acomodar-se a les transicions entre nivells escolars, manca d'acompanyament psicopedagògic durant l'escolarització, baixes expectatives davant la situació actual del mercat de treball, etc.

Però no tots els joves necessiten reforç i inversió en l'àmbit acadèmic, n'hi ha d'altres que tenen una coherència formativa. El problema que pateixen és l'escassa o insuficient habilitat per a la recerca de feina i que estan en recerca activa de feina sent demandants d'ocupació al SOC.

## 4 FORMULACIÓ DEL PROJECTE

### 4.1 Descripció del projecte

Aquest projecte tracta i neix amb la carència o necessitat que tenen els joves en aquesta actualitat cada dia més difícil de cercar un lloc de treball i de mantenir-lo. Com he indicat anteriorment citant a diferents autors i estudis, la inserció laboral dels joves en el mercat laboral actual i en tendència amb els últims anys, és força complicada per motius com el socioeconòmic, problemes motivacionals, addiccions, famílies desestructurades, baix o nul nivell d'estudis o experiència laboral, així com també formar part del col·lectiu estranger o nouvingut.

El programa Llença't, vol realitzar una atenció integral als processos d'inserció social i laboral de menors i joves d'entre 16 i 25 anys en situació de perill d'exclusió social, des de l'atenció a les seves necessitats individuals, col·lectives i comunitàries per a la consecució dels seus objectius. Amb la idea de promoure'n l'accés a una sensació real de ciutadania i d'inclusió social d'aquests joves mitjançant la incorporació al mercat de treball.

El projecte tractarà d'inserir a joves al mercat laboral en les millors condicions possibles i que a més, disposin d'eines per mantenir-lo i d'encendre'ls-hi la flama de la curiositat i de valentia per anar millorant la seva projecció professional. Sense oblidar en incidir en la importància que aquests joves aprenguin a conèixer el seu barri i la seva ciutat, per gaudir dels beneficis que aquesta pot aportar en les seves vides.

### 4.2 Marc institucional de la Fundació Mercè Fontanilles

Mercè Fontanilles rep el nom d'una activista per la defensa dels drets i llibertat de les persones. Treballadora Social i pel que diu la seva bibliografia, incansable, va realitzar la seva tasca professional als ajuntaments o dins d'administració pública tan dins d'entitats de caràcter privat, així com en parròquies i altres.

Va ser una de les primeres a treballar i dedicar-se en l'àmbit de les drogodependències. Segurament per tenir la mirada global i oberta d'una treballadora social, sabia i entenia en la importància de treballar també amb les famílies.

Cal destacar la seva tasca dins la clínica mental de Santa Coloma de Gramenet a l'àrea d'Alcoholisme i en la participació del primer centre de tractament de Catalunya en drogodependències de la Diputació de Barcelona.

Impulsora de l'acció social com era, reivindicà l'endegament d'entitats de tota mena i sense ànim de lucre perquè ajudessin a millorar o a disminuir aquestes i altres problemàtiques des d'una mirada humana, professional i participativa.

La gent que la va conèixer en destaca la seva vitalitat, entusiasme, capacitat de treball, disponibilitat per a ajudar i la capacitat de relació que li obria moltes portes a l'hora de trobar recursos. Per la seva dedicació a les persones en situació de risc i la seva iniciativa en el sector dels serveis socials, la Fundació Mercè Fontanilles va rebre el seu nom.

#### **4.2.1. Els orígens**

La Fundació Mercè Fontanilles comença a gestar-se a la dècada dels vuitanta per un grup de persones que treballaven atenent a persones i famílies que patien la greu problemàtica d'aquesta dècada, les drogodependències.

L'objectiu de l'associació era coordinar i donar millors respostes amb diferents professionals i implicar a institucions davant la seriosa necessitat social.

En aquella època l'entitat disposava de pisos, d'un taller i una comunitat terapèutica, gràcies en part a la figura de Mercè Fontanilles, que tenia la capacitat d'unir a un ventall molt divers de persones en projectes que responien a l'interès general. Ben aviat, l'associació va entendre que havien d'estar "atents a les necessitats socials emergents" i no només centrar els seus esforços en l'àmbit de la drogodependència.

#### **4.2.2 Qui són (missió, visió i valors)**

Amb més de trenta anys d'experiència i amb equips humans altament qualificats, la Fundació Mercè Fontanilles dona resposta a les necessitats socials emergents i desenvolupa totes les seves tasques oferint serveis d'atenció a les persones d'acord amb les seves necessitats; així com, orientant tota l'acció a la incorporació social de la persona comptant amb la capacitat integradora de tota la comunitat i als agents socials.

##### Missió

La missió assistencial per oferir serveis d'atenció a les persones d'acord amb les seves necessitats i la missió comunitària, orientada a tota acció a la incorporació social de la persona, comptant amb la capacitat integradora de tota la comunitat.

##### Visió

De forma interinstitucional: Atenció a les persones i la cobertura de les seves necessitats socials implica a tota la societat i les seves institucions la incorporació social.

De col·laboració: La Fundació Mercè Fontanilles ofereix la seva col·laboració des d'una òptica de sinergia o complementarietat de tots els agents implicats en la millor cobertura de les necessitats socials.

##### Valors

La Fundació Mercè Fontanilles tracta d'accentuar els següents valors:

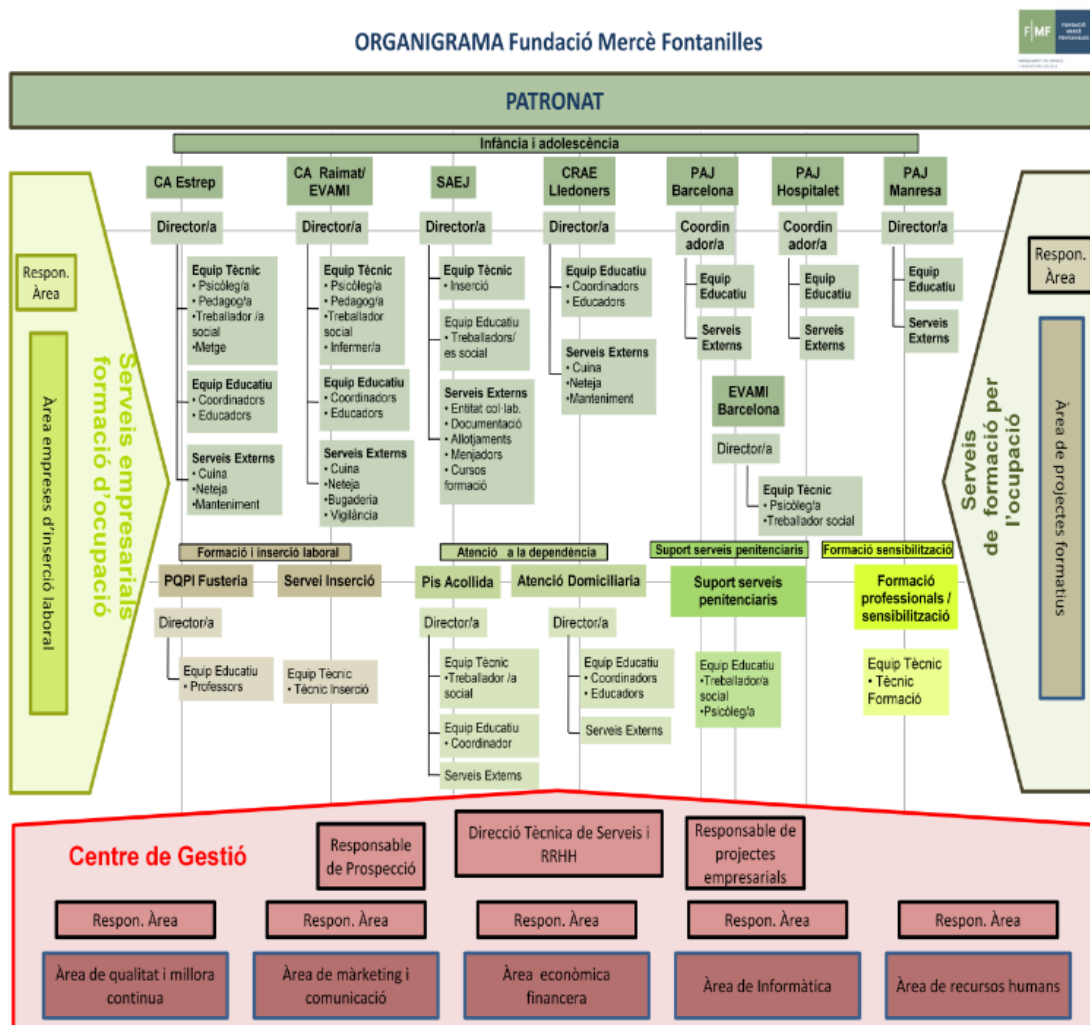
- La humilitat, seguint millorant el servei a la comunitat.
- La pluralitat, aplegant una diversitat de persones compromeses amb una societat cada cop més plural.
- La aconfessionalitat, assumint els valors ètics i culturals que ajuden a la millora de la humanitat.
- Impulsar els valors cívics i comunitaris que aporten benestar i satisfacció als pobles dins del seu àmbit d'actuació.

### 4.2.3 L'equip

La Fundació Mercè Fontanilles està formada per més de 180 professionals arreu de Catalunya, que des de diferents perspectives interdisciplinàries, tenen com a objectiu comú, procurar el millor servei a les persones ateses i al seu entorn.

Hi treballa personal d'atenció directa com professionals d'educació social, inserció sociolaboral, treball social, psicologia, pedagogia, medicina i infermeria, auxiliars de geriatria i ajut a la llar, personal de serveis com personal de cuina, de neteja, xòfers i altres; així com el personal de gestió i administració com també de recepció, directiu, informàtic, comunicació i altres.

Figura 8: Organigrama Fundació Mercè Fontanilles



Font: Fontanilles. (2020)

#### **4.2.4 Programes i Serveis**

La fundació desenvolupa tots els serveis i programes des d'una perspectiva de col·laboració directa amb les diferents administracions competents en el marc del Sistema Català de Serveis Socials, així com, altres institucions i sistemes públics implicats.

Els àmbits d'actuació dels programes i serveis engloben els següents camps:

##### Serveis Socials

Realitzen suport a persones amb mancances específiques o en risc d'exclusió social, mitjançant recursos complementaris a la vida diària de la persona, o bé, recursos temporalment substitutoris, serveis residencials i en l'entorn familiar i social amb l'objectiu de garantir la seva qualitat de vida.

##### Serveis d'atenció a la infància i l'adolescència

La fundació ofereix serveis en totes les etapes del circuit en la protecció a la infància i adolescència, des de la detecció d'una situació de risc en infants i adolescents fins a projectes i recursos per l'emancipació i autonomia del jovent.

En l'actualitat Mercè Fontanilles gestiona serveis residencials i servei tècnic d'acompanyament per infants, adolescents i joves.

L'EVAMI (Equips de Valoració de Maltractament Infantil) és un exemple més d'un servei que vetlla per la detecció precoç de possibles maltractament a menors, infants i joves.

##### Serveis especialitzats per a adults

La fundació garanteix una atenció integral i individualitzada, proporcionant l'acompanyament i el suport necessari per millorar la qualitat de vida de l'usuari/a.

L'objectiu principal dels serveis socials en adults, és potenciar les capacitats de les persones més vulnerables en la seva vida quotidiana, afavorint la seva autonomia personal i la seva integració social.

En l'àmbit de serveis socials especialitzats per a adults, Mercè Fontanilles gestiona dos tipus de serveis diferenciats: Servei Tècnic d'Acompanyament i Serveis Residencials.

### Serveis Penitenciaris

La Unitat Dependent del Vallès és un recurs de servei residencial gestionat des de l'any 2008 per la Fundació Mercè Fontanilles. S'ubica a Sabadell i depèn del Centre Penitenciari Obert 2 de Barcelona.

Els interns que poden ser destinats són:

- Classificats en 3r grau.
- Que portin 6 mesos en règim obert.
- Nivell A de SAM. (Sistema d'avaluació i motivació)
- Resideixin i/o treballin a les comarques del Vallès.
- Absència de problemàtica tòxica / salut mental.
- No es trobin en programa manteniment amb metadona.

### Programa d'Atenció a les Drogodependències en el Medi Obert

Aquest programa es va posar en funcionament com a projecte pilot l'any 2005 per tractar les drogodependències amb l'objectiu de crear un model d'intervenció conjunt entre els equips de Medi Obert i els Centres d'Atenció i Seguiment de Drogodependències, i a la vegada millorar la col·laboració entre el sistema penitenciari i el medi comunitari.

El programa està aconseguint reduir i consolidar les recaigudes per consum de les persones usuàries any rere any, i a més, es va consolidant el model d'intervenció entre les institucions i els agents implicats.

## Serveis de formació i inserció socio-laboral

L'objectiu dels Punts de Formació Incorpora és oferir una capacitat professional a persones amb especials dificultats personals i/o sociolaborals fomentant la incorporació d'aquestes al mercat laboral.

Les sessions formatives adreçades a 20 participants, tenen una durada de 250 hores repartides en els mòduls de capacitat en competències transversals de 100h, capacitat en competències tècniques de 70h i pràctiques en l'entorn de l'empresa amb 80 hores.

És en aquest servei on s'inscriu i s'adhereix el projecte Llença't, amb la finalitat de millorar-lo així com, d'aprofitar tot allò que pugui enriquir-lo.

### Programa formatiu Làbora

Es tracta d'un programa innovador dissenyat per assolir l'encaix entre l'oferta del lloc de treball i la millor candidatura.

Beneficis del programa:

- Ofereix un servei d'assessorament i acompanyament personalitzat cap a l'ocupació.
- Facilita l'accés al mercat laboral a través d'un itinerari personalitzat: Orientació, formació, millora competencial i intermediació en els processos de selecció i inserció.
- Proporciona una borsa d'ofertes laborals reservades.

### Tallers Gaudí - Productes artesans amb Valor Social

Aquest és un projecte en col·laboració amb la Fundació Ciutat i Valors destinat a joves d'entre 16 i 29 anys i ofereix una orientació personalitzada durant tot el procés. Una formació diversa, on s'aprèn i es crea la producció artesanal amb diferents tècniques (estampació, serigrafia, bijuteria, fang ...). A més, es fa una comercialització artesana i competències de base i transversals/emprenedoria.



## Agència de Col·locació F|MF

L'Agència de Col·locació F|MF ofereix un servei d'intermediació laboral en coordinació i col·laboració amb el Servei d'Ocupació de Catalunya, amb la finalitat de proporcionar a les persones treballadores una ocupació adequada a les seves característiques i facilitar a les empreses les persones treballadores més apropiades per als seus requeriments i necessitats.

La missió és la intermediació laboral gratuïta entre empreses contractants i persones que busquen feina. Faciliten a les empreses les eines, el suport i els serveis d'assessorament, gestió i formació per donar resposta a necessitats de contractació permanents o puntuals. Proporcionen també a la persona candidata la incorporació, la permanència i el progrés en el mercat laboral, per millorar la seva ocupabilitat.

## Punt Incorpora i Reincorpora de l'Obra Social "la Caixa"

Incorpora és un programa d'intermediació laboral que garanteix una bona integració de la persona a l'empresa. Aquest servei està dirigit a persones amb especials dificultats d'accés al món laboral, com persones en situació o risc d'exclusió social o persones amb discapacitat.

Reincorpora és un programa d'intermediació laboral que té com a objectiu principal la realització d'itineraris personalitzats d'inserció sociolaboral, que contribueixen a la millora de les competències professionals, facilitant el desenvolupament de valors per ajudar en la integració laboral a l'empresa. Aquest servei està dirigit a persones internes a centres penitenciaris que es troben en la fase final de la seva condemna.

## Servei de Dinamització dels espais de recerca de feina de Barcelona Activa

El servei té com a objectiu dissenyar, estructurar i implementar un nou model d'espai de recerca de feina que combini:

- L'auto ús, on les persones puguin de manera autònoma, preparar les eines necessàries per a participar en els processos de selecció i que identifiquin com a afins al seu perfil professional.

- L'atenció individual, per acompanyar a les persones que ho demandin o quan les seves circumstàncies ho requereixin, a definir i implementar un itinerari de recerca de feina efectiu i adaptat a les seves necessitats i objectius.
- Les dinàmiques grupals en grups reduïts, que fomenti les sinergies, la col·laboració i l'aprenentatge mutu a l'hora de definir un Pla d'Acció per a la recerca de feina i preparar la candidatura a processos de selecció concrets.

### Activa la Llengua - Programa d'Alfabetització

El Programa Activa la Llengua consisteix en una formació instrumental en llengua castellana i catalana per a adolescents procedents dels països del Magreb i del Senegal.

Els i les estudiants tenen entre 15 i 17 anys i molts d'ells i d'elles no coneixen o bé tenen un nivell idiomàtic del territori molt baix.

Les competències idiomàtiques són un element indispensable per seguir formant-se o inserint-se laboralment. El desconeixement de la llengua impedeix l'accés a tota mena de recursos, sent un gran inconvenient per aconseguir la inclusió social dels i les adolescents.

Durant la formació s'impartiran coneixements de llengua castellana i catalana, tenint en compte el seu nivell acadèmic. Es presta especial atenció a l'evolució individual i es procura oferir una formació que s'adapti en tots els sentits a l'adolescent.

#### **4.2.5 Fons de finançament**

La Fundació Mercè Fontanilles rep el seu finançament majoritàriament de fons i de subvencions públiques de diferents organitzacions i diferents departaments.

Tanmateix, tracta de cercar altres fons de finançament com són:

- Entitats Finançadores que aporten recursos financers claus que permeten a la fundació continuar treballant per a complir les missions fundacionals mitjançant els diferents programes i serveis.

- Altres entitats col·laboradores permeten incrementar la qualitat dels serveis que oferim a les persones que atenen; complementar les activitats dels programes i serveis, millorar les infraestructures i equipaments dels centres i renovar materials i equipaments dels diferents projectes.
- També hi col·laboren voluntaris i voluntàries que aporten la seva dedicació i esforç, contribuint a millorar i complementar l'atenció que prestem a les persones ateses.

#### **4.2.6 Punts forts i punts dèbils de la Fundació Mercè Fontanilles**

Aprofitant la nostra experiència en la realització del Pràcticum VI de l'assignatura del Grau de Treball Social així com de la contractació en jornada completa com a Tècnic d'Orientació i Prospecció Laboral, podem resumir la nostra experiència envers a la Fundació Mercè Fontanilles en:

##### Punts forts

- El ventall de tècnics i la diversitat de professionals de l'àmbit social, acadèmic, sanitari i altres, fa de la fundació un valor en sí mateix.
- El grup humà és acollidor. Fomenta l'equip fent sentir la unió, la participació i la confiança.
- La implicació per part dels professionals i de la mateixa entitat en la millora de totes les persones que vénen demanant ajuda, és motivadora i reconfortant.
- L'experiència de l'entitat en diferents àmbits, entorns i especialitzacions i el seu posicionament en el "mercat" és evident i clar.
- La Direcció del centre i els diferents caps o coordinadors, són professionals amb molta experiència i amb ganes constants de millora.
- Els diferents serveis i/o programes que treballen i en el que s'hi dediquen és ampli i transversal.
- La seva posició privilegiada en el mercat de les entitats del tercer sector.

## Punts dèbils

- El volum físic del centre no és actualment el més adient per a realitzar tots els serveis que es duen a terme. Des dels professionals, els quals no disposen d'uns espais de treballs òptims per la seva concentració, creativitat i intimitat o discreció; passant per les aules de formació i d'espais on es podria dinamitzar més i millor els diferents cursos, tallers, club de la feina i etc. Val a dir, que són molt conscients d'aquest aspecte i és per això que estan en negociacions per l'adquisició d'una nova seu amb unes instal·lacions millor preparades.
- Convenir i cohesionar la formació amb la inserció. Caldria clarificar i unificar millor els criteris de per a "quin públic" treballen o volen treballar per així, confeccionar una formació, uns objectius i uns aprenentatges concrets per a una inserció com a "marca" identitat o especialització.
- La font de finançament actual és molt arriscada. Més del 90% del finançament (segons memòria publicada al 2018) és d'organitzacions i subvencions públiques. Caldria treballar més i millor altres fonts de finançament privades.
- El sistema informàtic intern és molt feble a atacs de hackers i virus. A més, el sistema intern de gestió de dades és molt desfasat. Caldria un CRM actual i a mida per d'aquesta manera ser molt més àgils en el tractament d'informació, amb la gestió de dades per poder ser més eficients alhora de realitzar accions i/o programes.
- Millora de les comunicacions amb la presència en xarxes socials i altres accions per aconseguir destacar la posició referent d'una entitat amb més de 30 anys d'experiència. I un punt i a part és també la web, que és més un blog que no pas una web 3.0.

### **4.3 Col·lectius destinataris del projecte**

Segons dades consultades al Padró Municipal de l'Ajuntament de Barcelona, a l'any 2018 hi havia a la ciutat 147.407 persones entre la franja de 15 a 24 anys, el que representa el 9% de la població censada. A més, cal sumar el jovent que per motius acadèmics i/o laborals viu a la ciutat comtal, tot i no estar enregistrat en el Padró Municipal. Així mateix, Barcelona representa una localització geogràfica atractiva i amb oportunitats per a molts joves, que desitgen iniciar el seu projecte de futur en una ciutat plena d'oportunitats socials, d'oci, econòmiques i altres.

Barcelona disposa d'una extensa xarxa de transport públic, que garanteix la mobilitat i l'accés als joves a dins del terme municipal com també per aquells que hi viuen en localitats de l'AMB.

Barcelona i l'AMB disposa d'un sector productiu amb moltes empreses dedicades al sector de les tecnològiques. Actualment la ciutat de Barcelona és la cinquena ciutat europea amb inversió estrangera en el sector tecnològic (Font: El País 12/01/2019).

Segons un informe de Barcelona Activa (2013), el comerç representa a la ciutat de Barcelona un 10,9% del Valor Afegit Brut (VAB) total del sector serveis (12,3% al conjunt de Catalunya).

Segons dades de l'Agència per la Competitivitat de l'Empresa de la Generalitat de Catalunya (2019), Barcelona a hores d'ara esdevé un Hub logístic. És la única regió del sud d'Europa que disposa de port, aeroport, zona franca i zones logístiques en una superfície de 12 kilòmetres. Aquesta àrea es troba ben connectada amb la resta d'Espanya i Europa per via terrestre, sigui vial o ferroviària. Aquesta característica implica la creació de llocs de treball vinculats a aquest tipus d'activitat econòmica.

Lligat al punt anterior, a l'AMB hi trobem diversos sectors industrials que necessiten de serveis logístics, com per exemple: l'alimentació, l'automoció, la indústria farmacèutica, química, tèxtil i comerç.

#### **4.5 Perfil del beneficiari a qui va dirigit**

Aquest projecte va dirigit al col·lectiu de persones joves en risc d'exclusió social de Barcelona, amb edats compreses entre els 16 i els 25 anys, podent estar en aquesta situació social per diferents raons:

- Joves amb poc o cap recurs econòmic: Les persones o famílies que tenen uns ingressos insuficients, tenen moltes més possibilitats d'estar en exclusió social.
- Persones amb diversitat funcional: Són joves amb alguna mena de discapacitat que per diferents motius, moltes vegades tenen majors dificultats d'adaptació a la societat.

- Joves amb baix nivell d'estudis: Actualment on el mercat laboral és tant competitiu, els estudis són un indicatiu important a l'hora de trobar feina. Molts joves que han abandonat els seus estudis o que només han aconseguit nivells molt elementals tenen una dificultat afegida per a inserir-se en el mercat laboral.

- Ex convictes: Pot haver-hi joves que per diferents raons hagin hagut de complir un període de privació de llibertat en una institució total com per exemple una presó. Aquest fet inevitablement afegeix a la seva persona una estigmatització social que augmentarà les seves dificultats a l'hora de trobar un lloc de treball.

- Estranger o nouvinguts: Cada dia més hi ha nois i noies que per un ventall ampli de circumstàncies vénen per provar de viure a Barcelona amb l'esperança de trobar un futur millor. No és menys cert, que a més, han de patir racisme i una estigmatització social que fa encara més difícil que puguin revertir la situació amb la que arriben a aquest país. Serveis socials, l'EAIA i altres entitats de caire social són els qui deriven a alguns d'aquests joves a la FMF amb la finalitat dels que els ajudin en aquests moments tanta vulnerabilitat.

## **4.6 Objectius**

General:

- Millorar les competències personals i professionals dels joves i la manera de relacionar-se amb el seu entorn dins la comunitat i el mercat de treball.

Específics:

- Establir i acordar el perfil laboral en base a les competències de cada jove.
- Incrementar l'interès dels joves participants per a la millora formativa i acadèmica.
- Conscienciar als participants en una utilització responsable de les tecnologies de la informació i comunicació.
- Reforçar l'autoestima i la motivació de cadascun dels participants.
- Incentivar la responsabilitat del jove cap ell/a mateix/a.

- Saber identificar i gestionar sentiments i emocions
- Apropar al jove a la realitat de l'empresa i a diferents llocs de treball.
- Crear vincle amb les empreses.
- Conèixer i establir vincles comunitaris i associatius

Línies d'acció:

- Educació emocional: Aquesta línia d'acció durà a terme un seguit de activitats, que de manera teòrica i pràctica i mitjançant el reconeixement emocional, ajudaran als joves a treballar diferents habilitats socials que pel seu context estiguin o puguin estar malmeses.
- Formació i Ocupació: Aquesta línia d'acció tractarà d'inserir en l'adolescent al respecte de la importància que té per el seu desenvolupament personal i professional, disposar d'una base formativa sòlida i de la importància d'aquesta en el seu present i futur. Així com en definir les seves competències actuals per poder definir un pla de treball per una ocupabilitat real i duradora.
- Comunitat i empresa: Aquesta línia d'acció aproparà al jove a conèixer la realitat del seu entorn comunitari i associatiu així com també a apropar-se a l'entorn empresarial, de vegades absolutament desconegut per a ells/es.

## 5 PLA DE TREBALL DE CADA LÍNIA D'ACCIÓ

### 5.1 Metodologia general del projecte

Aquest projecte que aspira a ajudar a 12 joves d'entre 16 i 25 anys a revertir la seva situació ocupacional, ja sigui formativa o laboral, comptarà amb un professional amb la titulació del grau de Treball Social amb experiència en l'entorn de la inserció laboral i amb col·lectius de joves amb risc d'exclusió social.

Es durà a terme una metodologia activa, participativa, pràctica i amb pinzellades teòriques de conceptes importants i necessaris per a la seva millor comprensió i sobretot per dotar de contingut científic i acadèmic de tot allò que se'ls hi explicarà per arribar als objectius establerts.

Seràn 28 dies de curs de 3 hores i 3 dies per setmana. Els joves, nois i noies de la ciutat de Barcelona amb risc o amb certificat d'exclusió social, amb edat per poder treballar i que hagin deixat els estudis per diferents motius.

El projecte aspira a treballar tres línies d'acció complementàries i necessàries per un intent de redreçar motivacions, il·lusions, capacitats i confiança d'uns joves que d'una manera o una altra poden passar per un moment de dubtes i pors. Aquestes línies són en primer lloc, escoltar, valorar i atendre les seves emocions; en segon lloc, ajudar-los a entrenar i aprendre a participar en un procés de selecció i en tercer lloc, observar, conèixer i tocar la realitat de les empreses, així com de tot allò que passa i s'impulsa a nivell comunitari i associatiu.

És per això que es realitzaran sessions dinàmiques, participatives i reflexives cercant l'interès dels participants amb tècniques com la visió de vídeos, els role playing, sortides, visites o xerrades, jocs, debats, speed daiting i altres amb la intenció de donar-los o facilitar-los més eines pel seu cinturó d'habilitats, amb l'objectiu que puguin sentir-se una mica més segurs d'ells mateixos.



Un aspecte preferent i engrescador per als participants i per a nosaltres com a professionals, serà el mòdul de 60 hores de pràctiques que realitzaran en un entorn de feina real, on podran i hauran de posar a prova tot allò que són, que tenen dins i que han après. Aquestes pràctiques estaran supervisades pel treballador social amb l'objectiu de fer-los sentir recolzats i atesos en tot moment, ja que a vegades pot ser aquest un moment important on poden sorgir a la llum pors i inseguretats.

Un aspecte que vol també realitzar aquesta metodologia és la de la cohesió grupal. Pensem que la sensació de pertinença, així com la d'igualtat i respecte, són un altre dels aspectes claus que cal inserir i treballar amb tots i cadascun/a d'ells/elles. Vénen, com no pot ser d'una altre manera, amb diferents motxilles d'experiències i situacions viscudes. Segurament, en un primer moment del curs costarà que la deixin a terra i fins i tot, que la comparteixin amb altres companys amb altres motxilles diferents, però aquesta metodologia, així com la visió del docent, serà la de que facin pinya i puguin doncs emfatitzar, ajudar-se i respectar-se els uns als altres perquè entenguin “que el què et passa a tu, és segurament molt semblant al que em passa a mi.”

És clau doncs el paper del Treballador Social. Cal entendre que s'ha escoltar, acompanyar i orientar amb l'objectiu no només com dèiem abans d'obtenir un lloc de treball o reactivar uns estudis i amb això més independència, autoestima i altres, sinó en fer-los entendre que cal revertir la seva situació de vulnerabilitat responsabilitzant-se d'ells mateixos i del seu projecte professional i perquè no dir-ho, de la seva vida, respectant el seu creixement, els seus interessos, preferències, limitacions i competències.

El compromís de l'entitat per orientar les actuacions cap a la qualitat del servei que rebran i la visió d'aquesta, l'obtindrem des de l'escolta activa i la demanada amb el contacte directe amb els i les usuàries, establint quins factors de qualitat contribueixen de forma més determinant a fer satisfactori el servei i totes aquelles accions que es pensin realitzar.

Així doncs, cal sempre una avaluació per estar molt atents i presents en tot moment durant el procés, per conèixer les seves opinions i les seves expectatives al respecte del servei que realitzem.

## 5.2 El Rol del Treballador Social

Quan parlem d'acompanyament, parlem de Treball Social, segons la FITS (2014):

El treball social és una professió basada en la pràctica i una disciplina acadèmica que promou el canvi i el desenvolupament social, la cohesió social, i l'enfortiment i l'alliberament de les persones. Els principis de la justícia social, els drets humans, la responsabilitat col·lectiva i el respecte a la diversitat són fonamentals per al treball social. Recolzada per les teories del treball social, les ciències socials, les humanitats i els coneixements indígenes, el treball social involucra a les persones i les estructures per a fer front a desafiaments de la vida i augmentar el benestar. (p.14)

També una altre definició del que és o hauria de ser la nostra professió, ens l'ofereix Ovelles (2007):

El Treball Social en termes de relació de suport suposa establir un objectiu prioritari, potenciar i desenvolupar les capacitats de les persones, sent la participació activa del subjecte el factor essencial que condueix a l'autonomia personal, enfront de la dependència. (p.111).

El diari ARA va publicar al 2015, la nova aposta de les ONG de col·laboració amb el sector privat per guanyar efectivitat envers als seus objectius dient que:

Les aliances entre entitats socials i empreses són una fórmula que va a l'alça, segons els especialistes en el sector social.

Ignasi Carreras, ex director general d'Oxfam Intermón i ara director de l'Institut d'Innovació Social d'Esade, que té com un dels principals objectius promoure aquestes col·laboracions. Està convençut que els tradicionals recels entre els dos àmbits estan desapareixent.

“Les ONG saben distingir les empreses responsables”, assegura Carreras. El món de l'empresa, afegeix, també està superant els “clixés en el sentit de veure les ONG com a molt utòpiques o poc preparades”.

La col·laboració amb entitats és “part de la responsabilitat social de les empreses”, que defineix com “un enfocament de gestió que recull moltes coses i que no s’ha de confondre amb les pràctiques concretes”. (p.28-p.29)

Per dur a terme doncs aquest projecte o programa es requereix d’un rol professional ampli de mires i amb dues línies molt clares d’actuació. D’una banda amb la necessitat d’un rol d’acompanyament al jove i de l’altra a les empreses. És aquest últim un rol clau, ja que només es pot implementar amb èxit si s’exerceixen els dos rols i no només el d’acompanyament. Cal tenir clar, que el TS s’ha d’apropar a l’empresa i al teixit empresarial per no només cercar ofertes de treball i amb això possibilitats d’inserció, sinó amb l’objectiu de generar un vincle per poder iniciar altres relacions bidireccionals beneficioses.

Cal doncs, treballar un conjunt de competències transversals orientades a millorar la seva motivació, seguretat, creativitat, empatia, gestió emocional, responsabilitat, habilitats comunicatives i relacionals. Així mateix, cal que rebin accions d’orientació formativa i d’orientació laboral que els permeti, respectivament, conèixer els estudis que poden realitzar un cop acabin la formació o ocupar-se en el mercat de treball.

Així doncs, la intenció del projecte Llença’t és que el/la Treballador/a Social disposi de les competències i habilitats següents:

- Lideratge i proactivitat
- Ètica i respecte
- Empatia i escolta activa
- Saber transmetre confiança i apoderament
- Habilitats per treballar en equip
- Cooperació amb altres professionals
- Assertivitat
- Autoconfiança i gestió de la frustració
- Conèixer el col·lectiu a qui s’adreça el programa (jove i exclusió social)
- Creativitat
- Ús de tecnologies de la informació i de la comunicació
- Habilitats de mediació i resolució de conflictes
- Capacitat de reflexió i avaluació

- Habilitats comercials
- Curiositat i interès per nous aprenentatges
- Capacitat d'anàlisi del mercat de treball
- Conèixer les polítiques actives d'ocupació i de la legislació laboral actual

A tall de resum o si més no, per a clarificar les línies d'actuació primordials en el rol del TS, les explicarem a continuació amb la finalitat d'inserir, aprofundir i clarificar-les una mica més.

### Atenció i acompanyament al jove

És clar que el jove i la persona usuària és l'única protagonista final del seu projecte vital, però tanmateix i això és així, el paper que cal oferir com a personal tècnic d'inserció laboral és fonamental alhora d'acompanyar en totes aquelles dificultats que la persona usuària pugui menester en l'objectiu d'inserir-se laboralment.

És per això, que el TS com a tècnic d'inserció laboral cal que realitzi en primer lloc una funció orientadora i en segon lloc una altra funció inseridora. La funció orientadora ha de treballar en aspectes com identificar les seves preferències, motivacions, expectatives, interessos, necessitats i competències, considerant la visió estratègica del mercat laboral; la funció inseridora hauria de centrar-se en facilitar l'accés al lloc de treball i per mantenir-se'n un cop assolit.

### Atenció i acompanyament a l'empresa

Segurament aquesta línia és la que més dificultats o mandra pot generar en la tasca del TS o del tècnic d'inserció, però cal entendre i treballar en que l'acompanyament a l'empresa és vital. Cal apropar-se amb la intenció de conèixer les seves necessitats i identificar-les per poder inserir i contribuir a donar solucions també a mida per a cada empresa, per poder així doncs, captar no només ofertes laborals, sinó també altres tipus de col·laboracions. A més, de conèixer el mercat laboral i d'estar al dia en les demandes d'ocupació que es van generant com a informació per futures formacions o perfils professionals.

És per això, que cal que el TS disposi o adquireixi competències comercials que li serveixin per captar l'interès de l'empresa. Cal entendre que les empreses no son ONG's sensibles amb la

justícia social, sinó que son estructures econòmiques que per sobre de tot, busquen la rendibilitat dels seus actius. Aspecte aquest, no definitiu per obrir camins o línies d'actuació i/o col·laboració com poden ser la realització de convenis de pràctiques, sessions d'speed daiting, de visites a llocs de treball, d'ajudes econòmiques i moltes altres cal explorar-les i treballar-les pel benefici dels nostres joves.

### **5.3 Línies d'acció**

#### **LÍNIA D'ACCIÓ 1: EDUCACIÓ EMOCIONAL**

##### Breu descripció de la línia d'acció

Aquesta línia d'acció durà a terme un seguit d'activitats, que de manera teòrica i pràctica i mitjançant el reconeixement emocional, ajudaran als joves a treballar diferents habilitats socials, que pel seu context estiguin o puguin estar malmeses.

##### Pertinença

A la franja d'edat a la que va dirigit el projecte així com el col·lectiu o el context en el que viuen o han viscut amb mancances familiars, econòmiques, socials o polítiques, fa que tinguin dificultats d'acceptació i d'adaptació dins del seu entorn. Cal doncs treballar el seu apoderament i els models positius de relacionar-se amb els altres així com amb ells mateixos.

##### Objectius del programa d'acció

Aquesta línia d'acció esta relacionada amb els objectius específics 4: Reforçar l'autoestima i la motivació de cadascun dels participants, 5: Incentivar la responsabilitat del jove cap a ell/a mateix/a i 6: Saber identificar i gestionar sentiments i emocions.

##### Metodologia emprada

Accions actives i participatives al llarg de tot el procés en sessions terapèutiques grupals.

### Enumeració de les unitats de programació

1. Confiança sana i positiva.
2. Conscienciació sobre emetre judicis de valors.
3. Accions per a un diàleg correcte i positiu.
4. Empatia i escolta activa.
5. El valor del compromís

### Recursos necessaris previstos

Recursos humans necessaris: un/a treballador/a social amb coneixements de coaching.

Recursos materials necessaris: una aula gran amb una taula i cadira pel docent, pantalla i retroprojector amb equip multimèdia, 1 ordinador personal, triangles (instrument) folis, llapis, cadires, pissarra, retoladors, cartolines de colors, llana, retoladors i pega.

## **LÍNIA D'ACCIÓ 2: FORMACIÓ I OCUPACIÓ**

### Breu descripció de la línia d'acció:

Aquesta línia d'acció tractarà d'incorporar en l'adolescent, la importància que té per el seu desenvolupament personal i professional, disposar d'una base formativa sòlida i de la importància d'aquesta en el seu present i futur. Així com en definir les seves competències actuals per poder definir un pla de treball per una ocupabilitat real i duradora.

### Pertinença:

L'adolescència és un període en el qual el/la noi/a busca amb urgència el seu encaix i el seu lloc en el seu entorn més proper, cercant la seva identitat i creant la seva pròpia imatge personal i professional. Degut a l'etapa del cicle vital en la que es troben, afegint la seva situació d'exclusió social, es veu necessari aprofundir en aquesta àrea amb la intenció de generar un camí a curt, mig i a llarg termini on poder clarificar competències i expectatives laborals i formatives.

### Objectius del programa d'acció:

Aquesta línia d'acció esta relacionada amb l'objectiu específic 1: Establir i acordar el perfil laboral en base a les competències de cada jove, 2: Incrementar l'interès dels joves participants per la millora formativa i acadèmica i 3: Conscienciar als participants a una utilització responsable de les tecnologies de la informació i comunicació.

### Metodologia emprada

Grup d'ajuda mútua i treball individual per la realització d'accions en competències laborals i formatives.

### Enumeració de les unitats de programació

1. Competències (bàsiques, tècniques i transversals).
2. Les fases de la cerca de feina (currículum, entrevista i cerca d'ofertes).
3. Formació.
4. Projecte formatiu.
5. Projecte laboral.

### Preveure recursos necessaris (humans i materials)

Com a recursos humans seran necessaris: un/a treballador/a social amb coneixements d'inserció laboral.

Com a recursos materials seran necessaris: dues aules, una aula gran amb una taula i cadira pel docent, pantalla i retroprojector amb equip multimèdia i un ordinador personal, folis, llapis, cadires, pissarra i retoladors; i una altra aula equipada amb una petita sala d'entrevistes on puguin parlar dos usuaris i equipada amb un equip d'àudio per poder-ho escoltar des de fora.

## **LÍNIA D'ACCIÓ 3: Comunitat i empresa**

### Breu descripció de la línia d'acció:

Aquesta línia d'acció aproparà al jove a conèixer la realitat del seu entorn comunitari i associatiu, així com també a apropar-se a l'entorn empresarial, de vegades absolutament desconegut per a ells/es.

### Pertinença:

A conseqüència de la seva franja d'edat així com de les escasses oportunitats laborals, comunitàries i associatives agreujades per la seva situació d'excussió social, molts d'aquest joves no han tingut gaires oportunitats per viure experiències en aquests entorns. És per això vital, que visquin i s'endinsin en aquests espais amb la finalitat de potenciar i normalitzar les seves vides dins la realitat del seu context i/o entorn de proximitat.

### Objectius del programa d'acció:

Aquesta línia d'acció està relacionada amb l'objectiu específic 7: Apropar al jove a la realitat de l'empresa i a diferents llocs de treball, 8: Pràctiques laborals no retributives i 9: Conèixer i establir vincles comunitaris i associatius.

### Metodologia emprada

Es realitzaran grups d'ajuda mútua i sessions individuals.

### Enumeració de les unitats de programació

1. Prospecció laboral.
2. Visites a empreses.
3. Comerç de barri.
4. El món associatiu.
5. Pràctiques no remunerades.



### Preveure recursos necessaris (humans i materials)

Com a recursos humans seran necessaris: un/a treballador/a social amb coneixements d'inserció laboral.

Com a recursos materials seran necessaris: Bitllets de transport metropolità per tots els usuaris del projecte i articles i complements de roba i moda. Una aula gran amb cadires i taules, un cronòmetre, fulls i bolígrafs.

## 5.4 Unitats didàctiques

Unitats didàctiques de la línia d'acció 1: EDUCACIÓ EMOCIONAL

UNITAT DIDÀCTICA 1: CONFIANÇA SANA I POSITIVA

Destinatari:	Joves amb situació d'exclusió social d'entre 16 i 25 anys		
Lloc:	Espai a l'aire lliure.	Temps:	90 minuts.
Objectius didàctics:			
<ul style="list-style-type: none"> <li>- Comprovar el nivell de confiança actual d'un mateix amb un desconegut com a igual.</li> <li>- Entendre experimentant una situació de vulnerabilitat i dependència.</li> <li>- Aprendre a guiar, orientar i acompanyar.</li> <li>- Crear un clima de confiança entre els joves participants.</li> </ul>			
Continguts		Metodologia	
Fets / Conceptes	Procediments	Actituds/ Normes /Valors	Títol de l'acció 1: Hi confies?
Amistat. Acompanyament.	Confiança.	Respecte. Motivació. Participació.	<ul style="list-style-type: none"> <li>-Presentació de l'activitat.</li> <li>-Preparació de l'activitat i situació en l'entorn.</li> <li>-Inici de l'activitat:</li> <li>-Un de la parella es tapa els ulls, és el guiat i l'altre és el que guia mitjançant l'emissió de sons amb un instrument (el triangle) per indicar diferents ordres amb l'objectiu d'orientar-lo dins d'un recorregut.</li> <li>-Primeres impressions del que ha estat guiat.</li> <li>-Canvi de rol i de posició de la parella, ara el que guiava passa a ser guiat i viceversa.</li> <li>-Primeres impressions del que ha estat guiat.</li> <li>-Espai de reflexió per a la parella.</li> <li>-Es torna a repetir l'exercici amb les mateixes parelles un cop han parlat de l'experiència per analitzar una segona guiada a cegues.</li> <li>-Espai de reflexió per a la parella.</li> <li>-Espai de reflexió al respecte de les emocions experimentades.</li> </ul>
Material	Teles suficients com per cobrir els ulls dels participants i un triangle per parella.		
Avaluació	Enquestes on poder avaluar les diferents sensacions com a guia i com a guiat. Repetició de l'acció amb altres parelles diferents a la meitat i a la fi del projecte.		

Destinatari:	Joves amb situació d'exclusió social d'entre 16 i 25 anys		
Lloc:	Aula gran de la Fundació Mercè Fontanilles.	Temps:	45 minuts
Objectius didàctics:			
<ul style="list-style-type: none"> <li>- Presentar-se a cadascun dels participants del grup.</li> <li>- Exposar obertament virtuts i defectes.</li> <li>- Generar un clima de confiança, igualtat i seguretat.</li> </ul>			
Continguts		Metodologia	
Fets / Conceptes	Procediments	Actituds/ Normes /Valors	Títol de l'acció 2: Tirar del fil
Presentació del grup. Confiança. Cohesió del grup Vulnerabilitat	Honestedat.	Respecte. Honestedat.	<p>-Presentació de l'activitat.</p> <p>-Preparació de l'activitat i situació en l'entorn.</p> <p>-Inici de l'activitat:</p> <p>-Els participants es col·loquen lliurement en rotllana i se'ls anima a que en la primera part del joc s'iniciïn presentant-se dient el seu nom i que diguin algun aspecte bo, positiu o una virtut d'ell/a mateix/a i a continuació li llenci el cabdell de llana a un altre company o companya del grup perquè aquesta faci exactament el mateix i així, un darrere l'altre.</p> <p>-Un cop ja s'ha presentat tot el grup amb el seu nom i amb una virtut, ara el joc consisteix en desfer la teranyina que s'ha creat.</p> <p>-El participant que rebí el cabdell, haurà ara de dir un defecte o un aspecte negatiu de la seva persona.</p> <p>-Espai de reflexió de les emocions experimentades vers la facilitat o no de trobar coses positives, així com també aspectes negatius i com assumim aquests últims.</p>
Material	Cabdell de llana.		
Avaluació	El grau de satisfacció dels participants. Les reflexions obtingudes del grup al respecte de l'exercici i dels resultats del mateix.		

Destinatari:	Joves amb situació d'exclusió social d'entre 16 i 25 anys		
Lloc:	Aula gran de la Fundació Mercè Fontanilles.	Temps:	45 minuts
Objectius didàctics:			
<ul style="list-style-type: none"> <li>- Reconeixement dels aspectes positius dels altres</li> <li>- Generar un clima de confiança i positiu entre els participants</li> </ul>			
Continguts		Metodologia	
Fets / Conceptes	Procediments	Actituds/ Normes /Valors	Títol de l'acció 3: El que més m'ha agradat de tu
Activitat de tancament del curs. Cohesió grupal. Agraïment.	Companyonia.	Respecte. Honestat.	<p>-Presentació de l'activitat.</p> <p>-Preparació de l'activitat i situació en l'entorn.</p> <p>-Inici de l'activitat:</p> <p>-Els participants es col·loquen lliurement en rotllana i se'ls anima a que diguin algun aspecte bo, positiu o una virtut d'algun company/a seu/va i a continuació li llenci el cabdell de llana a un altre company o companya del grup perquè aquesta faci exactament el mateix i així un darrere l'altre.</p> <p>-Un cop tothom ja ha rebut com a mínim un elogi, ara el joc consistirà en desfer la teranyina que s'ha creat.</p> <p>-El participant que té el cabdell, haurà ara de dir una virtut o algun aspecte que li agradi de la persona que li havia fet arribar el cabdell. D'aquesta manera, el que rep un elogi haurà de fer-ne un a la persona que li havia fet anteriorment.</p> <p>-Espai de reflexió de les emocions experimentades respecte a la facilitat o no de trobar coses positives vers els altres així com de la facilitat o no de ser agraït amb els altres.</p>
Material	Cabdell de llana.		
Avaluació	El grau de satisfacció dels participants. Les reflexions obtingudes del grup al respecte de l'exercici i dels resultats del mateix.		

Destinatari:	Joves amb situació d'exclusió social d'entre 16 i 25 anys		
Lloc:	Aula gran de la Fundació Mercè Fontanilles.	Temps:	45 minuts
Objectius didàctics:			
<ul style="list-style-type: none"> <li>- Gestió de les emocions al ser entrevistat.</li> <li>- Que es coneguin tots/es ells/es una mica més.</li> <li>- Avaluar els estereotips que tots ens fem en una primera impressió.</li> </ul>			
Continguts			Metodologia
Fets / Conceptes	Procediments	Actituds/ Normes /Valors	Títol de l'acció 4: Biografia
Cohesió grupal. Sinceritat. Igualtat. Vulnerabilitat	Realitzar i contestar preguntes personals.	Respecte. Honestat. Confiança. Participació.	<p>-Presentació de l'activitat.</p> <p>-Preparació de l'activitat i situació en l'entorn.</p> <p>-Inici de l'activitat:</p> <p>-Es demanarà al grup que en parelles, primer un i després l'altra i mitjançant un ventall de preguntes d'entrevista que hauran d'escollir prèviament o segons la marxa, li realitzin una entrevista a l'altre amb l'objectiu de saber qui és la persona que tenen davant.</p> <p>- Després d'uns minuts, intercanviaran les funcions perquè d'aquesta manera tots i totes siguin entrevistadors i entrevistats.</p> <p>-Espai de reflexió amb tot el grup de les emocions experimentades i de les sensacions que hagin sentit al ser entrevistats-interrogats, amb el que li han fet l'entrevista així com amb el to que ell o ella l'hagi també realitzat.</p> <p>-Es llegiran totes les entrevistes realitzades perquè tot el grup es conegui una mica més.</p>
Material	Fulls i bolígrafs.		
Avaluació	<p>El grau de satisfacció i participació.</p> <p>El respecte amb el que s'hagin realitzat les entrevistes.</p> <p>La motivació per conèixer als seus companys/es.</p>		

Unitats didàctiques de la línia d'acció 1: EDUCACIÓ EMOCIONAL

UNITAT DIDÀCTICA 2: CONSCIENCIACIÓ SOBRE EMETRE JUDICIS DE VALORS.

Destinatari:	Joves amb situació d'exclusió social d'entre 16 i 25 anys		
Lloc:	Aula gran de la Fundació Mercè Fontanilles.	Temps:	45 minuts
Objectius didàctics:			
<ul style="list-style-type: none"> <li>- Prendre consciència sobre els estereotips.</li> <li>- Conèixer millor als companys.</li> <li>- Crear vincles i interès pels companys.</li> </ul>			
Continguts		Metodologia	
Fets / Conceptes	Procediments	Actituds/ Normes /Valors	Títol de l'acció 5: Sorprès?
Cohesió grupal. Sinceritat. Igualtat. Vulnerabilitat	Cohesió.	Respecte. Honestat. Confiança. Participació.	<p>-Presentació de l'activitat.</p> <p>-Preparació de l'activitat i situació en l'entorn.</p> <p>-Inici de l'activitat:</p> <p>-Crearem un espai obert, sense cadires ni taules a on poder moure'ns amb comoditat.</p> <p>-Seguidament, el docent anirà realitzant preguntes personals i se'ls hi demanarà que en cas afirmatiu a la pregunta plantejada, avancin cap a un espai i es reunixin amb tots/es les que tinguin allò en comú.</p> <p>Exemple de preguntes: A qui li agrada la pizza? A qui li agrada el Hip Hop? A qui li agrada més la muntanya que la platja? Qui és el més divertit del seu grup d'amics?</p> <p>-Les preguntes cada cop aniran pujant d'intensitat o de privacitat com per exemple: Qui té germans/es? Qui viu actualment amb la seva família al complet? Qui té algun familiar difunt? Qui ha patit assetjament? Qui ha realitzat assetjament? i etc.</p> <p>-Espai de reflexió lliure per qui vulgui comentar al respecte de l'exercici i de tot allò que els ha sorprès o aquells estereotips que han trencat un cop finalitzat l'exercici.</p>
Material	Un guix.		
Avaluació	La participació del grup. Les reflexions obtingudes del grup al respecte de l'exercici i dels resultats del mateix.		

Destinatari:	Joves amb situació d'exclusió social d'entre 16 i 25 anys		
Lloc:	Aula gran de la Fundació Mercè Fontanilles.	Temps:	45 minuts
Objectius didàctics:			
<ul style="list-style-type: none"> <li>- Prendre consciència sobre els estereotips.</li> <li>- Reflexionar sobre els judicis de valors que realitzem cada dia.</li> </ul>			
Continguts		Metodologia	
Fets / Conceptes	Procediments	Actituds/ Normes /Valors	Títol de l'acció 6: Ho endevines?
Prejudici. Reflexió.	Estereotips.	Honestat. Participació.	<p>-Presentació de l'activitat.</p> <p>-Preparació de l'activitat i situació en l'entorn.</p> <p>-Inici de l'activitat:</p> <p>-S'asseuran en parelles i se'ls hi donarà fotos de persones estereotipades en diferents situacions i se'ls hi preguntarà que expliquin en unes línies què senten al veure-les.</p> <p>-Un cop hagin vist i anotat el comentari de totes les imatges es posarà en comú amb la resta de companys per veure si hi ha o no coincidències en les seves anotacions o judicis de valors.</p> <p>-Espai de reflexió lliure per qui vulgui comentar l'exercici i de tot allò que els ha sorprès un cop finalitzat.</p>
Material	Impressió de diferents imatges en color. Fulls i bolígrafs		
Avaluació	La participació del grup. Les reflexions obtingudes del grup al respecte de l'exercici i dels resultats del mateix.		

Destinataris:	Joves amb situació d'exclusió social d'entre 16 i 25 anys		
Lloc:	Aula gran de la Fundació Mercè Fontanilles.	Temps:	45 minuts
Objectius didàctics:			
<ul style="list-style-type: none"> <li>- Prendre consciència sobre els estereotips.</li> <li>- Reflexionar sobre els judicis de valors que realitzem cada dia.</li> </ul>			
Continguts		Metodologia	
Fets / Conceptes	Procediments	Actituds/ Normes /Valors	Títol de l'acció 7: Un llop no tan feroç
Prejudici. Reflexió.	Reflexionar sobre situacions viscudes.	Honestedat. Participació.	<p>-Presentació de l'activitat.</p> <p>-Preparació de l'activitat i situació en l'entorn.</p> <p>-Inici de l'activitat:</p> <p>-Tothom coneix la versió del conte popular europeu infantil El Llop i la Caputxeta vermella. Tot i que en aquest cas, els participants llegiran una versió diferent del conte. Aquesta versió ens explica com el llop veu a una nena sola pel bosc i vestida una mica "estranya" i pensa que pot córrer perill. El llop decideix avançar-se a casa de l'àvia de la Caputxeta i li proposen donar-li un ensurt a la nena perquè aprengui a no ser tant confiada. Però tot es complica perquè el llop després d'aguantar les impertinents preguntes respecte el seu aspecte, salta del llit i és quan li diu allò de: "per menjar-te millor!!". Aquí és quan un veí sentint els crits de la Caputxeta entra corrent i el llop entenent que ja havia begut oli, va sortir corrent de la casa, quedant com el dolent del conte.</p> <p>-És aquesta una altra versió del famós conte on a vegades, allò que creiem a primera vista, no té perquè ser la veritat.</p> <p>-Espai de reflexió lliure per qui vulgui comentar l'exercici i tot allò que els ha sorprès un cop finalitzat.</p> <p>-Seguint l'espai de reflexió explicant situacions viscudes per ells mateixos o altres que tinguin a veure amb el motiu de l'exercici.</p>
Material	Impressió en paper del conte.		
Avaluació	<p>La participació del grup.</p> <p>Les reflexions obtingudes del grup al respecte de l'exercici i dels resultats del mateix.</p>		



Destinatari:	Joves amb situació d'exclusió social d'entre 16 i 25 anys		
Lloc:	Aula gran de la Fundació Mercè Fontanilles.	Temps:	45 minuts
Objectius didàctics:			
<ul style="list-style-type: none"> <li>- Prendre consciència sobre els estereotips.</li> <li>- Reflexionar sobre els judicis de valors que realitzem cada dia.</li> <li>- Assumir i afrontar els judicis de valors que pateix cadascun dels participants.</li> </ul>			
Continguts		Metodologia	
Fets / Conceptes	Procediments	Actituds/ Normes /Valors	Títol de l'acció 8: Em sento jutjat injustament?
Prejudici. Reflexió.	Judicis de valor.	Honestedat. Participació.	<p>-Presentació de l'activitat.</p> <p>-Preparació de l'activitat i situació en l'entorn.</p> <p>-Inici de l'activitat:</p> <p>-En aquesta activitat es demanarà als participants que facin un escrit o llista d'aquells aspectes que en el seu entorn (família, amics, parella, coneguts i altres) els hagin fet sentir jutjats i no s'hagin sentit còmodes.</p> <p>-Després d'una estona on anomenaran els diferents aspectes o qualificatius, se'ls hi demanarà que tots ells/es llegeixin el full que han escrit i realitzarem un espai de reflexió per comentar de l'exercici i de tot allò que els ha sorprès un cop finalitzat.</p> <p>-Es deixarà una estona per aprofundir en l'aspecte dels estereotips, dels seus perills i de les seves conseqüències.</p>
Material	Full i bolígraf.		
Avaluació	La participació del grup. Les reflexions obtingudes del grup al respecte de l'exercici i dels resultats del mateix.		

Unitats didàctiques de la línia d'acció 1: EDUCACIÓ EMOCIONAL

UNITAT DIDÀCTICA 3: ACCIONS PER UN DIÀLEG CORRECTE I POSITIU

Destinataris:	Joves amb situació d'exclusió social d'entre 16 i 25 anys		
Lloc:	Aula gran de la Fundació Mercè Fontanilles.	Temps:	75 minuts
Objectius didàctics:			
<ul style="list-style-type: none"> <li>- Prendre consciència sobre la importància de la comunicació.</li> <li>- Conèixer les diferents maneres de comunicar-nos.</li> </ul>			
Continguts			Metodologia
Fets / Conceptes	Procediments	Actituds/ Normes /Valors	Títol de l'acció 9: La Comunicació
La comunicació.	Teoria sobre comunicació.	Escolta activa. Atenció. Participació.	<p>-Presentació de l'activitat.</p> <p>-Preparació de l'activitat i situació en l'entorn.</p> <p>-Inici de l'activitat:</p> <p>-S'iniciarà l'activitat realitzant una pregunta als participants: "Que és la comunicació?".</p> <p>Un cop, alguns d'ells hagin realitzat les seves aportacions, es realitzarà una explicació per part del professional incorporant les aportacions anteriors dels participants:</p> <ul style="list-style-type: none"> <li>- Què és la comunicació?</li> <li>- Quins elements hi participen?</li> <li>- Tipus de comunicació.</li> <li>- La importància de la comunicació.</li> <li>- Com ens comuniquem per les xarxes socials?</li> </ul> <p>-Un cop finalitzada l'explicació realitzarem una activitat a on repassarem conceptes alhora que es pot avaluar la sessió. L'activitat tractarà de realitzar un seguit de preguntes amb el programa Kahoot i amb els seus dispositius de telefonia mòbil.</p>
Material	Pissarra, guix, retroprojector i un ordinador.		
Avaluació	Es realitzaran unes preguntes als participants al final d'aquesta sessió.		

Destinatari:	Joves amb situació d'exclusió social d'entre 16 i 25 anys		
Lloc:	Aula gran de la Fundació Mercè Fontanilles.	Temps:	30 minuts
Objectius didàctics:			
<ul style="list-style-type: none"> <li>- Prendre consciència sobre la importància de la comunicació.</li> <li>- Conèixer les diferents maneres de comunicar-nos.</li> <li>- Reflexionar sobre com ens comuniquem i com ens hauríem de comunicar.</li> </ul>			
Continguts		Metodologia	
Fets / Conceptes	Procediments	Actituds/ Normes /Valors	Títol de l'acció 10: Què m'has de dir?
Diàleg. Comunicació. Escolta activa. Missatge. Vincle.	Assertivitat.	Escolta activa. Atenció. Participació.	<p>-Presentació de l'activitat.</p> <p>-Preparació de l'activitat i situació en l'entorn.</p> <p>-Inici de l'activitat:</p> <p>-S'iniciarà l'activitat demanant als participants que es posin per parelles per donar pas a la realització del Rolle-Playing sobre tipus de comunicació.</p> <p>A continuació es repartirà a cadascun d'ells/es un paper amb un rol determinat.</p> <p>Quan un/a d'ells/es interpreti el seu rol amb unes característiques comunicatives concretes l'altre company/a haurà de dir al final de la representació:</p> <ul style="list-style-type: none"> <li>- Com t'has sentit davant la situació?</li> <li>- Quines emocions identifiqués?</li> <li>- El cos transmetia el que deia?</li> <li>- Com ho faries tu?</li> </ul> <p>La parella fa la seva representació i es contesten les mateixes preguntes.</p> <p>- Un cop finalitzat el Role Playing es proposa una posada en comú sobre la seva idea inicial de comunicació i com ha canviat a través de la realització de l'activitat.</p>
Material	Fulls.		
Avaluació	La participació del grup. Les reflexions obtingudes del grup al respecte de l'exercici i dels resultats del mateix.		

Destinatari:	Joves amb situació d'exclusió social d'entre 16 i 25 anys		
Lloc:	Aula gran de la Fundació Mercè Fontanilles.	Temps:	30 minuts
Objectius didàctics:			
<ul style="list-style-type: none"> <li>- Prendre consciència sobre la importància de la comunicació.</li> <li>- Conèixer les diferents maneres de comunicar-nos.</li> <li>- Debatre com a eina de comunicació.</li> </ul>			
Continguts			Metodologia
Fets / Conceptes	Procediments	Actituds/ Normes /Valors	Títol de l'acció 11: Paraula VS Imatge
Diàleg. Comunicació.	Cuidar la imatge personal així com allò que es diu.	Escolta activa. Atenció. Respecte. Participació.	<p>-Presentació de l'activitat.</p> <p>-Preparació de l'activitat i situació en l'entorn.</p> <p>-Inici de l'activitat:</p> <p>-S'iniciarà l'activitat realitzant una pregunta als participants: "Per vosaltres què és més important: el poder de la paraula o el poder de la imatge?".</p> <p>-A partir d'aquesta pregunta es deixaran uns minuts perquè cadascú reflexioni, anoti i exemplifiqui com a raonament la seva resposta.</p> <p>-Després es faran en dos grups, els que pensen que la paraula és més important i els que pensen que és la imatge en un altre. Tindran uns minuts per definir i arribar a acords en el raonament de la seva defensa o decisió.</p> <p>-Un cop hagin acabat d'unificar criteris, exposaran a l'altre grup els raonaments que en tenen.</p> <p>-A continuació es mostraran unes imatges impactant on no calgui aportar cap paraula per entendre i emocionar-te el que transmet i viceversa, on escoltaran un discurs important o històric amb el mateix objectiu que l'anterior.</p> <p>-Es finalitzarà la sessió amb una reflexió final del docent amb l'objectiu de que entenguin que tots dos mitjans de comunicació són iguals d'importants i que sempre cal cuidar-los, treballar-los i tenir-los en compte en les nostres vides.</p>
Material	Pissarra, guix, retroprojector i un ordinador.		
Avaluació	<p>La participació del grup.</p> <p>Les reflexions obtingudes del grup al respecte de l'exercici i dels resultats del mateix.</p>		

Unitats didàctiques de la línia d'acció 1: EDUCACIÓ EMOCIONAL

UNITAT DIDÀCTICA 4: EMPATIA I ESCOLTA ACTIVA

Destinataris:	Joves amb situació d'exclusió social d'entre 16 i 25 anys		
Lloc:	Aula gran de la Fundació Mercè Fontanilles.	Temps:	60 minuts
Objectius didàctics:			
- Prendre consciència sobre la importància d'entendre a "l'altre".			
Continguts			Metodologia
Fets / Conceptes	Procediments	Actituds/ Normes /Valors	Títol de l'acció 12: Ets empàtic?
Diàleg. Comunicació. Escolta activa. Assertivitat. Estils comunicatius.	Empatia.	Atenció. Respecte. Participació.	-Presentació de l'activitat. -Preparació de l'activitat i situació en l'entorn. -Inici de l'activitat: -S'iniciarà la sessió preguntant als participants si saben que és l'empatia i què significa per a ells. -A continuació se'ls hi realitzarà una explicació introductòria del significat. -Se'ls hi demanarà que es posin en parelles i un haurà de fer el paper de pare/mare controlador/a i preocupat/da que no vol deixar anar al seu fill/a (representat per l'altre component de la parella) a un concert i dues hores de Barcelona. -Un cop finalitzades les interpretacions, es realitzarà una reflexió de parella amb tot el grup on es parlarà de les emocions, la comunicació, l'empatia i de tots aquells sentiments o sensacions viscudes en l'exercici. Es faran parelles noves i es tornarà a realitzar l'exercici posant en pràctica tot allò que s'ha comentat en l'espai de reflexió i tractant de millorar el diàleg entre pare/mare i fill/a. -Es realitzarà una altra reflexió en grup de parella on s'analitzarà si ha millorat o no la comunicació un cop han entès la situació de "l'altre".
Material	Full amb les explicacions de cada rol.		
Avaluació	La participació del grup. Les reflexions obtingudes del grup al respecte de l'exercici i dels resultats del mateix.		

Destinatari:	Joves amb situació d'exclusió social d'entre 16 i 25 anys		
Lloc:	Aula gran de la Fundació Mercè Fontanilles.	Temps:	60 minuts
Objectius didàctics:			
<ul style="list-style-type: none"> <li>- Prendre consciència sobre la importància d'emfatitzar.</li> <li>- Obtenir coneixements teòrics per aplicar a la pràctica.</li> </ul>			
Continguts		Metodologia	
Fets / Conceptes	Procediments	Actituds/ Normes /Valors	Títol de l'acció 13: Com emfatitzar i escoltar activament?
Escolta activa. Assertivitat. Estils comunicatius. Empatia.	Atendre, escoltar i tractar d'entendre als altres.	Atenció. Participació. Escolta activa. Respecte.	<p>-Presentació de l'activitat.</p> <p>-Preparació de l'activitat i situació en l'entorn.</p> <p>-Inici de l'activitat:</p> <p>-S'iniciarà la sessió preguntant als participants si algun cop han sentit que al explicar-li a algú algun problema o situació de neguit, el receptor ha mostrat molt poca o gens atenció o respecte cap a ell o ella. L'atzar, el docent li demanarà a alguns participants que ens representin alguna d'aquestes situacions a la resta.</p> <p>A continuació, el docent explicarà amb conceptes teòrics i pràctics com emfatitzar correctament amb conceptes com assertivitat, empatia, escolta activa, respecte, atenció i altres.</p>
Material	Pissarra i guix.		
Avaluació	<p>La participació del grup.</p> <p>Les reflexions obtingudes del grup al respecte de l'exercici i dels resultats del mateix.</p>		

Destinatari:	Joves amb situació d'exclusió social d'entre 16 i 25 anys		
Lloc:	Aula gran de la Fundació Mercè Fontanilles.	Temps:	60 minuts
Objectius didàctics:			
<ul style="list-style-type: none"> <li>- Prendre consciència sobre la importància de la comunicació.</li> <li>- Conèixer les diferents maneres de comunicar-nos.</li> <li>- Aprendre a debatre.</li> </ul>			
Continguts			Metodologia
Fets / Conceptes	Procediments	Actituds/ Normes /Valors	Títol de l'acció 14: M'ajudes?
<p>Diàleg. Comunicació. Escolta activa. Assertivitat. Estils comunicatius. Empatia.</p>	<p>Fer front a situacions delicades.</p>	<p>Atenció. Respecte. Participació.</p>	<p>-Presentació de l'activitat. -Preparació de l'activitat i situació en l'entorn. -Inici de l'activitat: -Es representaran situacions de persones neguitoses o preocupades per alguna situació en particular a on els participants o alumnes hauran de tractar d'emfatitzar i tractar de tranquil·litzar o ajudar a minimitzar el neguit d'aquest/a. -Serà el docent qui representarà tota l'estona diferents papers de persones neguitoses o preocupades i seran els participants qui amb les eines de la sessió 13 (Com emfatitzar i escoltar activament?) tractaran de posar-ho en pràctica amb l'objectiu que es senti escoltat i entès el personatge representat pel docent. -Mentre el docent estigui amb un participant, la resta anotaran en un full tot allò que considerin que cal tenir en compte. Seran observadors i un cop finalitzat l'exercici en l'espai de reflexió comentaran les seves anotacions. -Per finalitzar s'obrirà un espai on el docent explicarà segons el seu punt de vista, que ha estat ben realitzat i que no, així com reflexionar obertament per part dels participants com s'han sentit, amb quines dificultats s'han trobat i quines pensen que han entès i han millorat.</p>
Material	Fulls i bolígrafs.		
Avaluació	<p>La participació del grup. Les reflexions obtingudes del grup al respecte de l'exercici i dels resultats del mateix.</p>		

Unitats didàctiques de la línia d'acció 1: EDUCACIÓ EMOCIONAL

UNITAT DIDÀCTICA 5: EL VALOR DEL COMPROMÍS

Destinataris:	Joves amb situació d'exclusió social d'entre 16 i 25 anys		
Lloc:	Aula gran de la Fundació Mercè Fontanilles.	Temps:	60 minuts
Objectius didàctics:			
<ul style="list-style-type: none"> <li>- Auto reflexionar sobre aspectes a millorar de cadascun dels participants.</li> <li>- Aprendre a compartir en veu alta neguits, preocupacions i altres.</li> </ul>			
Continguts			Metodologia
Fets / Conceptes	Procediments	Actituds/ Normes /Valors	Títol de l'acció 15: Busca a dins teu.
Auto reflexió. Escolta activa. Assertivitat. Empatia.	Obrir-se als altres.	Atenció. Respecte. Participació. Honestedat.	<p>-Presentació de l'activitat.</p> <p>-Preparació de l'activitat i situació en l'entorn.</p> <p>-Inici de l'activitat:</p> <p>-El docent convida als joves a romandre en silenci uns minuts perquè reflexionin sobre allò que desitgen millorar o els costa corregir. A continuació, ho escriuran en un paper, missatges com "m'agradaria superar..."; "em penedeixo de..." o un problema meu és..." es dipositaran en una caixa. Per torns es trauran a l'atzar i les llegiran en veu alta per a comentar-los i valorar-los entre tots, i mantenint l'anonimat del propietari d'aquella història o aspecte íntim a millorar.</p> <p>-Entre tots els participants i el docent, utilitzant l'empatia, el respecte i la prudència, donaran eines perquè la persona que hagi escrit aquell comentari, ho pugui utilitzar per millorar aquella situació que li agradaria superar o modificar.</p> <p>-Per finalitzar s'obrirà un espai de reflexió posant èmfasi en la importància de compartir més els problemes i els neguits que ens preocupen i en les sensacions o aspectes positius d'això i se'ls animarà a comentar o explicar-ne un algun d'ells/elles.</p>
Material	Fulls, bolígrafs i una caixa.		
Avaluació	La participació del grup. Les reflexions obtingudes del grup al respecte de l'exercici i dels resultats del mateix.		



Destinataris:	Joves amb situació d'exclusió social d'entre 16 i 25 anys		
Lloc:	Aula gran de la Fundació Mercè Fontanilles.	Temps:	60 minuts
Objectius didàctics:			
<ul style="list-style-type: none"> <li>- Reflexionar sobre la realitat de persones en situació d'exclusió social.</li> <li>- Prendre consciència sobre les diferents realitats.</li> <li>- Motivar al compromís per a col·laborar en un món millor.</li> </ul>			
Continguts			Metodologia
Fets / Conceptes	Procediments	Actituds/ Normes /Valors	Títol de l'acció 16: Fas alguna cosa?
Auto reflexió. Escolta activa. Assertivitat. Empatia.	Respecte i conscienciació cap als altres.	Atenció. Respecte. Participació. Honestedat.	<p>-Presentació de l'activitat.</p> <p>-Preparació de l'activitat i situació en l'entorn.</p> <p>-Inici de l'activitat:</p> <p>-El docent projectarà un vídeo d'històries reals plenes d'imatges i testimonis de persones de diferents col·lectius (LGBT, persones d'avançada edat, discapacitades, privades de llibertat, sense sostre i altres).</p> <p>-A continuació es deixaran uns minuts de reflexió als joves.</p> <p>-Després se'ls preguntarà quina imatge o testimoni els ha impactat més, propiciant així l'intercanvi d'opinions i la llibertat d'expressió per treure emocions i sentiments.</p> <p>-Un cop tots han pogut expressar què ha estat els que els ha impactat més, el docent plantejarà una sèrie de qüestions per a aprofundir en l'anàlisi: què ha de canviar en la nostra societat per a evitar situacions d'exclusió? Quines solucions aporten els governs? I la societat? Com es pot actuar per a millorar les coses? I altres d'aquest estil amb la intenció de realitzar pensament crític constructiu i de reflexió amb cadascú d'ells/es.</p>
Material	Retroprojector, ordinador i equip de so.		
Avaluació	<p>La participació del grup.</p> <p>Les reflexions obtingudes del grup al respecte de l'exercici i dels resultats del mateix.</p>		

Destinataris:	Joves amb situació d'exclusió social d'entre 16 i 25 anys		
Lloc:	Aula gran de la Fundació Mercè Fontanilles.	Temps:	60 minuts
Objectius didàctics:			
<ul style="list-style-type: none"> <li>- Reflexionar sobre el consum i les conseqüència que té això en el planeta.</li> <li>- Motivar al compromís per col·laborar per un món millor.</li> <li>- Aprendre a valorar el que es té i a ser més conscient alhora de comprar.</li> </ul>			
Continguts			Metodologia
Fets / Conceptes	Procediments	Actituds/ Normes /Valors	Títol de l'acció 17: Anem de compres?
Auto reflexió. Escolta activa. Assertivitat. Empatia.	Consumisme i les seves conseqüències	Atenció. Respecte. Participació. Honestedat.	<p>-Presentació de l'activitat.</p> <p>-Preparació de l'activitat i situació en l'entorn.</p> <p>-Inici de l'activitat:</p> <p>-El docent anirà enumerant un seguit d'objectes: samarretes, sabatilles, pantalons, videojocs, mòbils, tablettes, ordinadors, cotxes, i accessoris varis...</p> <p>-Cada jove escriurà el número d'aquests objectes que posseeix. Una vegada fet aquest llistat, el docent demanarà que es reflexioni sobre l'ús que es dona a aquests.</p> <p>-Es continuarà amb l'exercici convidant a la reflexió amb preguntes de l'estil: Saps tot el que hi ha en el teu armari? Què tens i què utilitzes? Creus que compres coses sense pensar realment si em cal?. Saps l'impacte que té això en el teu planeta? Tens coses que ni tan sols has estrenat? Quantes d'aquestes coses ja no utilitzes?</p> <p>-El docent mitjançant explicacions i vídeos mostrarà l'impacte humà, econòmic i mediambiental que suposa fabricar, distribuir i reciclar tot això.</p>
Material	Retroprojector, ordinador i equip de so.		
Avaluació	La participació del grup. Les reflexions obtingudes del grup al respecte de l'exercici i dels resultats del mateix.		

Unitats didàctiques de la línia d'acció : FORMACIÓ I OCUPACIÓ

UNITAT DIDÀCTICA 1: COMPETÈNCIES (bàsiques, tècniques i transversals)

Destinatari:	Joves amb situació d'exclusió social d'entre 16 i 25 anys		
Lloc:	Aula gran de la Fundació Mercè Fontanilles.	Temps:	180 minuts
Objectius didàctics:			
<ul style="list-style-type: none"> <li>- Aprendre el concepte de competències i les diferents classes.</li> <li>- Reflexionar sobre les seves habilitats.</li> </ul>			
Continguts		Metodologia	
Fets / Conceptes	Procediments	Actituds/ Normes /Valors	Títol de l'acció 18: Què és disposar de competències?
Competències curriculars.	Teoria sobre competències curriculars.	Atenció. Respecte. Escolta activa.	<p>-Presentació de l'activitat.</p> <p>-Preparació de l'activitat i situació en l'entorn.</p> <p>-Inici de l'activitat:</p> <p>-El docent realitzarà una classe teòrica i pràctica amb la intenció de que entenguin que tots i cadascú de nosaltres, disposem d'un conjunt de coneixements, tècniques, destreses, capacitats, habilitats, aptituds que anem adquirint al llarg de les nostres vides fent qualsevol activitat (lúdica, esportiva, associativa, formativa, laboral, familiar, etc.). També s'aprofundirà en entendre i classificar els aprenentatges en competències bàsiques, tècniques i transversals.</p> <p>-Per repassar, assentar i avaluar la comprensió d'aquests conceptes es realitzarà un exercici-concurs amb preguntes amb el programa Kahoot.</p>
Material	Retroprojector, ordinador i equip de so.		
Avaluació	La participació del grup. Les reflexions obtingudes del grup al respecte de l'exercici i dels resultats del mateix.		

Destinatari:	Joves amb situació d'exclusió social d'entre 16 i 25 anys		
Lloc:	Aula gran de la Fundació Mercè Fontanilles.	Temps:	180 minuts
Objectius didàctics:			
<ul style="list-style-type: none"> <li>- Coneixes una mica més.</li> <li>- Aprendre a identificar, classificar i valorar els seus aprenentatges.</li> <li>- Conscienciar-los dels seus potencials.</li> </ul>			
Continguts			Metodologia
Fets / Conceptes	Procediments	Actituds/ Normes /Valors	Títol de l'acció 19: Quines són les teves competències?
Competències curriculars. Auto anàlisi. Auto reflexió.	Reconèixer habilitats i destreses.	Honestedat. Aprofundir amb un mateix.	<p>-Presentació de l'activitat.</p> <p>-Preparació de l'activitat i situació en l'entorn.</p> <p>-Inici de l'activitat:</p> <p>-El docent iniciarà la sessió recordant la darrera sessió, la 17 (Què és disposar de competències?) repassant conceptes amb els participants en relació a què són les competències i les tres classes que hi ha.</p> <p>-El docent convidarà als participants que individualment s'auto analitzin cercant quines són les seves competències adquirides.</p> <p>-Un cop analitzades, se'ls hi demanarà que les classifiquin en bàsiques, tècniques i transversals per a continuació redactar cadascuna d'elles. Ex: Com les van adquirir, amb qui les van aprendre, on i quan, de què els hi ha servit, quines d'aquestes volen seguir potenciant, quines pensen que són més valuoses, i altres preguntes que sorgeixin per conèixer's una mica més.</p> <p>-A continuació se'ls hi demanarà que es passin els fulls els uns als altres i que puguin llegir la dels seus companys per si pensen que també disposen d'algun que potser s'havien oblidat o no pensaven que podia ser una competència.</p> <p>-Finalitzarem la sessió convidant-los a que comparteixin cadascú dels participants davant de tots els seus companys quines són totes i cadascuna de les seves competències.</p>
Material	Pissarra, guix, fulls i bolígrafs.		
Avaluació	La participació del grup. Les reflexions obtingudes individualment respecte de l'exercici i dels resultats del mateix.		

Unitats didàctiques de la línia d'acció : FORMACIÓ I OCUPACIÓ

UNITAT DIDÀCTICA 2: LES FASES DE LA CERCA DE FEINA (carta de presentació currículum, entrevista i ofertes)

Destinataris:	Joves amb situació d'exclusió social d'entre 16 i 25 anys		
Lloc:	Aula gran de la Fundació Mercè Fontanilles.	Temps:	180 minuts
Objectius didàctics:			
<ul style="list-style-type: none"> <li>- Aprendre o aprofundir en conceptes com currículum, carta de presentació, entrevista i altres</li> <li>- Entendre sobre la necessitat de tots i cadascun d'ells.</li> </ul>			
Continguts			Metodologia
Fets / Conceptes	Procediments	Actituds/ Normes /Valors	Títol de l'acció 20: Introducció a la inserció laboral
Competències curriculars.	Reflexionar del perquè volen treballar.	Escolta activa. Atenció. Respecte. Participació.	<p>-Presentació de l'activitat.</p> <p>-Preparació de l'activitat i situació en l'entorn.</p> <p>-Inici de l'activitat:</p> <p>-El docent realitzarà una sessió teòrica sobre què és una feina, perquè volen treballar, quins objectius volen realitzar, diferents professions històriques fins a dia d'avui, professions emergents, professions no gaire conegudes, i altres conceptes interessants en aquesta línia.</p> <p>-A continuació se'ls hi demanarà que de manera anònima redactin i expliquin individualment quins són els seus motius reals de perquè volen trobar feina.</p> <p>-Un cop finalitzat l'exercici, posarem totes les redaccions en una caixa i aleatòriament anirem llegint cadascuna d'elles ja que és bo que tots escoltin, respectin i reflexionin individualment sobre els diferents motius que pot haver per trobar feina.</p> <p>-Se'ls convidarà a un espai de reflexió en grup sobre els diferents motius que tenen per cercar una feina.</p>
Material	Pissarra, guix, fulls i bolígrafs.		
Avaluació	La participació del grup. Les reflexions obtingudes individualment respecte de l'exercici i dels resultats del mateix.		

Destinatari:	Joves amb situació d'exclusió social d'entre 16 i 25 anys		
Lloc:	Aula gran de la Fundació Mercè Fontanilles.	Temps:	180 minuts
Objectius didàctics:			
<ul style="list-style-type: none"> <li>- Aprendre o aprofundir en conceptes com currículum, carta de presentació, entrevista i altres</li> <li>- Entendre sobre la necessitat de tots i cadascun d'ells.</li> </ul>			
Continguts		Metodologia	
Fets / Conceptes	Procediments	Actituds/ Normes /Valors	Títol de l'acció 21: Allò que necessitem fer per formar part d'un procés de selecció.
Competències curriculars.	Teoria sobre els elements en un procés de selecció.	Escolta activa. Atenció. Respecte. Participació.	<ul style="list-style-type: none"> <li>-Presentació de l'activitat.</li> <li>-Preparació de l'activitat i situació en l'entorn.</li> <li>-Inici de l'activitat:</li> <li>-El docent realitzarà una sessió teòrica en referència a la carta de presentació i els diferents formats i/o estils, així com també del currículum <i>vitae</i>. També s'explicarà la importància que té preparar-se i realitzar una bona entrevista de feina així com també saber on cercar ofertes laborals.</li> <li>-Es finalitzarà la sessió realitzant un exercici-concurs amb el programa Kahoot amb l'objectiu de repassar i avaluar els conceptes treballats a classe.</li> </ul>
Material	Pissarra, guix, fulls, bolígrafs, retroprojector i ordinador.		
Avaluació	La participació del grup. Les reflexions obtingudes individualment respecte de l'exercici i dels resultats del mateix.		

Destinataris:	Joves amb situació d'exclusió social d'entre 16 i 25 anys		
Lloc:	Aula gran de la Fundació Mercè Fontanilles.	Temps:	180 minuts
Objectius didàctics:			
<ul style="list-style-type: none"> <li>- Conèixer diferents estils de cartes de presentació laborals.</li> <li>- Aprendre a realitzar una carta de presentació.</li> </ul>			
Continguts		Metodologia	
Fets / Conceptes	Procediments	Actituds/ Normes /Valors	Títol de l'acció 22: La carta de presentació.
Competències curriculars.	Redactar i dissenyar la carta de presentació.	Atenció. Respecte. Participació. Motivació	<p>-Presentació de l'activitat.</p> <p>-Preparació de l'activitat i situació en l'entorn.</p> <p>-Inici de l'activitat:</p> <p>-El docent plantejarà a tall d'exemple i amb tot el grup, realitzar entre tots una carta de presentació dirigint-se a una oferta concreta de treball.</p> <p>-A continuació se'ls hi presentarà un exercici a on per parelles, hauran de realitzar una carta de presentació per a una oferta concreta que podran veure en l'exercici.</p> <p>-Es llegiran totes les cartes de presentació i es votarà per la que hagi agradat més.</p> <p>-Un cop seleccionada la que hagi agradat més, entre tots/es mirarem de millorar-la amb la intenció de que sigui un bon model a seguir.</p> <p>-Per finalitzar, reflexionarem respecte la importància o no en el procés de selecció.</p>
Material	Pissarra, guix, fulls, bolígrafs, retroprojector i ordinador.		
Avaluació	La participació del grup. Les reflexions obtingudes individualment respecte de l'exercici i dels resultats del mateix.		

Destinatari:	Joves amb situació d'exclusió social d'entre 16 i 25 anys		
Lloc:	Aula gran de la Fundació Mercè Fontanilles.	Temps:	180 minuts
Objectius didàctics:			
<ul style="list-style-type: none"> <li>- Conèixer diferents estils de cartes de presentació laborals.</li> <li>- Aprendre a realitzar una carta de presentació.</li> </ul>			
Continguts		Metodologia	
Fets / Conceptes	Procediments	Actituds/ Normes /Valors	Títol de l'acció 23: La teva carta de presentació.
Competències curriculars.	Realitzar la seva carta de presentació.	Atenció. Respecte. Participació. Motivació.	<p>-Presentació de l'activitat.</p> <p>-Preparació de l'activitat i situació en l'entorn.</p> <p>-Inici de l'activitat:</p> <p>-El docent els hi entregará un seguit d'ofertes del seu perfil i se'ls hi demanarà que escullin dues ofertes de feina.</p> <p>-Un cop escollides les ofertes a les que voldrien participar en el procés de selecció, realitzaran una carta de presentació personalitzada i concreta per tots dos llocs de treball de manera individual.</p> <p>-El docent anirà tutoritzant a cadascun dels participants amb l'objectiu d'orientar-los i ajudar-los en aquest procés.</p> <p>-Un cop finalitzades, hauran de compartir amb el grup les seves dues cartes i prendrà nota dels consells que els seus companys/es li diguin.</p> <p>-A continuació tindran una estona per rectificar si volen les seves cartes de presentació per finalment entregar-li al docent l'exercici, per a la seva correcció.</p>
Material	Pissarra, guix, fulls, bolígrafs.		
Avaluació	La participació del grup en els exercicis realitzats.		



Destinataris:	Joves amb situació d'exclusió social d'entre 16 i 25 anys		
Lloc:	Aula gran de la Fundació Mercè Fontanilles.	Temps:	180 minuts
Objectius didàctics:			
- Conèixer diferents estils de currículum <i>vitae</i> .			
Continguts			Metodologia
Fets / Conceptes	Procediments	Actituds/ Normes /Valors	Títol de l'acció 24: El currículum <i>vitae</i> .
Competències curriculars.	Preparar el seu currículum <i>vitae</i> .	Atenció. Respecte. Participació. Motivació	-Presentació de l'activitat. -Preparació de l'activitat i situació en l'entorn. -Inici de l'activitat: -El docent plantejarà a tot el grup, crear entre tots un currículum dirigint-se a una oferta concreta de treball. -A continuació se'ls hi presentarà un exercici on per parelles, hauran de realitzar un currículum per a una oferta concreta. -Es llegiran tots els currículums i es votarà pel que hagi agradat més. -Un cop seleccionat el que hagi agradat més, entre tots/es mirarem de millorar-lo amb la intenció de que sigui un bon model a seguir. -Per finalitzar, reflexionarem respecte a la seva importància o no en el procés de selecció.
Material	Pissarra, guix, fulls, bolígrafs, retroprojector i ordinador.		
Avaluació	La participació del grup. Les reflexions obtingudes individualment respecte de l'exercici i dels resultats del mateix.		

Destinataris:	Joves amb situació d'exclusió social d'entre 16 i 25 anys		
Lloc:	Aula gran de la Fundació Mercè Fontanilles. Aula d'informàtica de la Fundació Mercè Fontanilles.	Temps:	180 minuts
Objectius didàctics:			
<ul style="list-style-type: none"> <li>- Aprendre a realitzar un currículum <i>vitae</i>.</li> <li>- Realitzar el seu propi currículum <i>vitae</i>.</li> </ul>			
Continguts		Metodologia	
Fets / Conceptes	Procediments	Actituds/ Normes /Valors	Títol de l'acció 25: El teu currículum vitae II.
Competències curriculars.	Fer-se el seu propi currículum <i>vitae</i> .	Atenció. Respecte. Participació. Motivació	<p>-Presentació de l'activitat.</p> <p>-Preparació de l'activitat i situació en l'entorn.</p> <p>-Inici de l'activitat:</p> <p>-El docent, els hi entregará un seguit d'ofertes del seu perfil i se'ls hi demanarà que escullin dues ofertes de feina.</p> <p>-Un cop escollides les ofertes del procés de selecció a les que hi voldrien participar, crearan un currículum personalitzat i concret per tots dos llocs de treball de manera individual.</p> <p>-El docent anirà tutoritzant a cadascun dels participants amb l'objectiu d'orientar-los i ajudar-los en aquest procés.</p> <p>-Un cop finalitzades, els participants compartiran amb el grup els seus dos currículums i prendrà nota dels consells que els seus companys/es li diguin.</p> <p>-A continuació tindran una estona per rectificar-los, si volen per finalment lliurar al docent l'exercici per la seva correcció.</p>
Material	Pissarra, guix, fulls, bolígrafs, ordinadors i impressora.		
Avaluació	La participació del grup en els exercicis realitzats.		

Destinatari:	Joves amb situació d'exclusió social d'entre 16 i 25 anys		
Lloc:	Aula d'informàtica de la Fundació Mercè Fontanilles.	Temps:	180 minuts
Objectius didàctics:			
<ul style="list-style-type: none"> <li>- Conèixer diferents llocs webs de disseny de currículums <i>vitae</i>.</li> <li>- Aprendre a dissenyar el seu currículum <i>vitae</i>.</li> </ul>			
Continguts		Metodologia	
Fets / Conceptes	Procediments	Actituds/ Normes /Valors	Títol de l'acció 26: El teu currículum <i>vitae</i> III.
Competències curriculars.	Dissenyar el seu propi currículum <i>vitae</i> .	Atenció. Respecte. Participació. Motivació	<ul style="list-style-type: none"> <li>-Presentació de l'activitat.</li> <li>-Preparació de l'activitat i situació en l'entorn.</li> <li>-Inici de l'activitat:</li> <li>-El docent iniciarà la sessió explicant diferents webs de disseny de currículums gratuïtes que tenen a la seva disposició, per donar-li un estil i personalització pròpia per diferenciar-se d'un estil més genèric.</li> <li>-Individualment amb l'assessorament del docent, escolliran una web i dissenyaran el seu currículum.</li> <li>-Els imprimiran, els valorarem en grup i els corregirem.</li> <li>-Repetiran el procés en una altra web i farem el mateix procés.</li> </ul>
Material	Ordinadors i impressora.		
Avaluació	La participació del grup en els exercicis realitzats.		

Destinatari:	Joves amb situació d'exclusió social d'entre 16 i 25 anys		
Lloc:	Aula gran de la Fundació Mercè Fontanilles.	Temps:	180 minuts
Objectius didàctics:			
<ul style="list-style-type: none"> <li>- Conèixer diferents estils d'entrevistes de feina.</li> <li>- Reflexionar sobre la importància de preparar-se l'entrevista de feina.</li> </ul>			
Continguts			Metodologia
Fets / Conceptes	Procediments	Actituds/ Normes /Valors	Títol de l'acció 27: L'entrevista I.
Competències curriculars.	Teoria i coneixements sobre la importància de l'entrevista de feina.	Atenció. Respecte. Participació. Motivació. Escolta activa. Empatia.	<p>-Presentació de l'activitat.</p> <p>-Preparació de l'activitat i situació en l'entorn.</p> <p>-Inici de l'activitat:</p> <p>-El docent farà una sessió on mitjançant vídeos d'entrevistes de feina i altres, mostrarà diferents moments i diferents situacions que es generen en una entrevista.</p> <p>-A continuació el docent explicarà i aprofundirà amb aspectes teòrics sobre totes aquelles coses que cal tenir en compte quan es realitza una entrevista de feina.</p> <p>-El docent tornarà a mostrar vídeos i situacions d'entrevistes errònies on l'entrevistat no fa una bona exposició del seu currículum, o no dur una imatge correcte, o hi ha faltes de respecte, o mostra força negativitat i altres, per després mostrar vídeos d'entrevistes on l'entrevistat realitza una exposició correcta on la seva imatge i tota la resta, com el llenguatge no verbal estan equilibrats i ajuden a tenir l'èxit desitjat.</p> <p>-Per finalitzar la sessió es formaran parelles on un tindrà el paper d'entrevistador i l'altre d'entrevistat. Amb un guió i un personatge a representar. Tindran un minut per posar-se en la situació del personatge i llavors realitzaran l'entrevista. Un cop finalitzada s'intercanviaran els rols.</p> <p>-Al finalitzar es reflexionarà en parelles i després en grup, per parlar de les sensacions viscudes i de tot allò que creuen que no han fet del tot bé, com de tot allò que sí.</p>
Material	Pissarra, guix, fulls, bolígrafs, retroprojector i ordinador.		
Avaluació	La participació del grup. Les reflexions obtingudes individualment respecte de l'exercici i dels resultats del mateix.		

Destinatari:	Joves amb situació d'exclusió social d'entre 16 i 25 anys		
Lloc:	Aula gran de la Fundació Mercè Fontanilles.	Temps:	180 minuts
Objectius didàctics:			
<ul style="list-style-type: none"> <li>- Conèixer diferents estils d'entrevistes de feina.</li> <li>- Reflexionar sobre la importància de preparar-se l'entrevista de feina.</li> </ul>			
Continguts		Metodologia	
Fets / Conceptes	Procediments	Actituds/ Normes /Valors	Títol de l'acció 28: L'entrevista II.
Competències curriculars.	Reflexionar sobre tot allò que és important d'una entrevista de feina.	Atenció. Respecte. Participació. Motivació. Escolta activa. Empatia.	<p>-Presentació de l'activitat.</p> <p>-Preparació de l'activitat i situació en l'entorn.</p> <p>-Inici de l'activitat:</p> <p>-El docent plantejarà un exercici que es dividirà en tres parts.</p> <p>-La primera part es dividirà la classe en dos grups. Uns seran l'empresa i els altres els candidats a la feina. Els primers mitjançant un rol de situació determinat hauran de fer un guió i prepararan l'entrevista de feina (la sala d'espera, la salutació, el despatx de l'entrevista, l'exposició, els objectius, les probes, el guió de preguntes, l'acomiadament i tot allò necessari per preparar una entrevista de feina). Els segons, tractaran de preparar-se tots i en grup l'entrevista de feina (a quina hora arribaran, com aniran vestits, quina imatge duran, quina investigació prèvia de l'empresa així com del lloc de treball han fet, què o quines preguntes volen realitzar, si duen o no referències i etc.</p> <p>-Quan estiguin preparats, tots dos grups escolliran a un representant per realitzar la seva part de l'entrevista.</p> <p>-Un cop finalitzada i en grup, reflexionarem i analitzarem com ha esdevingut des dels dos punts de vista, tan de l'empresa com del candidat.</p> <p>-A continuació uns altres participants també escollits pel grup, faran la mateixa entrevista de feina però tractant de millorar-la i posant en pràctica allò comentat anteriorment. Al finalitzar, es tornarà a fer un espai de reflexió per valorar les possibles millores.</p>
Material	Pissarra, guix, fulls, bolígrafs, retroprojector i ordinador.		
Avaluació	La participació del grup. Les reflexions obtingudes individualment respecte de l'exercici i dels resultats del mateix.		

Destinataris:	Joves amb situació d'exclusió social d'entre 16 i 25 anys		
Lloc:	Aula d'entrevistes de la Fundació Mercè Fontanilles.	Temps:	180 minuts
Objectius didàctics:			
<ul style="list-style-type: none"> <li>- Conèixer diferents estils d'entrevistes de feina.</li> <li>- Reflexionar sobre la importància de preparar-se l'entrevista de feina.</li> </ul>			
Continguts			Metodologia
Fets / Conceptes	Procediments	Actituds/ Normes /Valors	Títol de l'acció 29: L'entrevista "real"
Competències curriculars.	Preparar-se i fer front a un entrevistador.	Atenció. Respecte. Participació. Motivació. Escolta activa. Empatia.	<p>-Presentació de l'activitat.</p> <p>-Preparació de l'activitat i situació en l'entorn.</p> <p>-Inici de l'activitat: El docent s'inventarà unes ofertes de feina d'acord amb els diferents perfils dels participants.</p> <p>-Cadascun dels participants tindrà una hora per preparar-se aquella entrevista que consideri que li pot interessar. Podrà mitjançant l'ordinador de l'aula, cercar informació de l'empresa, veure aquells aspectes importants del lloc de treball que cal disposar per poder realitzar la tasca correctament i tot allò que s'hagi parlat que és necessari per realitzar una entrevista de feina.</p> <p>-A continuació tots/es els participants realitzaran una entrevista individual i en privat dins l'espai habilitat per a entrevistes amb el docent. Tota la resta de participants veuran i escoltaran l'entrevista des de fora i prendran notes d'aquesta.</p> <p>-Un cop finalitzades, el docent en grup però de forma individual els hi donarà a tots/es ells/es el comentari adient que cal que millorin com aquells que hagin estat encertats.</p> <p>-Per finalitzar, es durà a terme un espai de reflexió on obertament tots/es els/les participants podran dir i expressar les seves sensacions sobre qualsevol aspecte de la sessió.</p>
Material	Fulls i bolígrafs.		
Avaluació	<p>La participació del grup.</p> <p>Les reflexions obtingudes individualment respecte de l'exercici i dels resultats del mateix.</p>		

Destinataris:	Joves amb situació d'exclusió social d'entre 16 i 25 anys		
Lloc:	Aula gran de la Fundació Mercè Fontanilles.	Temps:	180 minuts
Objectius didàctics:			
<ul style="list-style-type: none"> <li>- Realitzar una entrevista "real".</li> <li>- Reflexionar sobre la importància de preparar-se l'entrevista de feina.</li> </ul>			
Continguts		Metodologia	
Fets / Conceptes	Procediments	Actituds/ Normes /Valors	Títol de l'acció 30: Speed Daiting
Competències curriculars.	Enfrontar-se a entrevistes ràpides amb empresaris.	Atenció. Respecte. Participació. Motivació. Escolta activa. Empatia. Honestat.	<p>-Presentació de l'activitat.</p> <p>-Preparació de l'activitat i situació en l'entorn.</p> <p>-Inici de l'activitat:</p> <p>-S'haurà convidat a un grup d'empresaris jubilats, o no, de la Cambra de Comerç, perquè realitzin entrevistes de feina a tots/es les participants del projecte.</p> <p>-La tasca consistirà en que tots els participants facin tantes entrevistes de feina com empresaris assistents a l'activitat. Totes les entrevistes es faran a la vegada i tindran una durada de 7 minuts.</p> <p>-L'empresari/a o entrevistador li realitzarà totes aquelles preguntes i observacions que sota la seva experiència, calen per ser valorades per una possible contractació.</p> <p>-Un cop finalitzat, els empresaris retornaran a tots/es ells/es les seves impressions del que els hi ha semblat positiu de cadascun d'ells/es i el que no.</p> <p>-Per concloure la sessió i ja sense empresaris, el grup comentarà les sensacions i emocions viscudes durant l'exercici.</p>
Material	Pissarra, guix, fulls, bolígrafs, retroprojector i ordinador.		
Avaluació	La participació del grup. Les reflexions obtingudes individualment respecte de l'exercici i dels resultats del mateix.		

Destinatari:	Joves amb situació d'exclusió social d'entre 16 i 25 anys		
Lloc:	Aula d'informàtica de la Fundació Mercè Fontanilles.	Temps:	180 minuts
Objectius didàctics:			
<ul style="list-style-type: none"> <li>- Aprendre o millorar la cerca d'ofertes per internet.</li> <li>- Reflexionar sobre la importància de ser proactiu alhora de buscar ofertes de feina.</li> </ul>			
Continguts		Metodologia	
Fets / Conceptes	Procediments	Actituds/ Normes /Valors	Títol de l'acció 31: Cerquem ofertes de feina?
Competències curriculars.	Aprendre a cercar ofertes de feina.	Atenció. Respecte. Participació. Motivació.	<p>-Presentació de l'activitat.</p> <p>-Preparació de l'activitat i situació en l'entorn.</p> <p>-Inici de l'activitat:</p> <p>-El docent iniciarà la sessió realitzant una classe teòrica respecte de ser pro actiu alhora de cercar feina i dels seus beneficis.</p> <p>-Se'ls hi explicarà i se'ls facilitarà diferents portals o pàgines webs de recerca d'ofertes laborals així com d'altres canals com empreses de treball temporal, borses d'ajuntaments, iniciatives privades, etc.</p> <p>-Se'ls hi demanaran que en parelles busquin i investiguin en aquestes webs i seleccionin les tres que millors sensacions els hi hagin donat.</p> <p>-Un cop escollides aquestes tres webs, hauran d'inscriure's com a usuaris actius de cerca de feina.</p> <p>-Llavors se'ls hi demanarà que cerquin totes aquelles ofertes que els hi interessin i les guardin dins del seu usuari.</p> <p>-Finalment se'ls hi demanarà a tots els participants que a tall de prova s'inscriguin en una de les ofertes que hagin pre seleccionat i facin tots el necessari, après en les sessions anteriors, per formar part del procés de selecció.</p> <p>-Per acabar realitzarem un espai obert de reflexió per compartir impressions de la sessió.</p>
Material	Pissarra, guix, fulls, bolígrafs, retroprojector i ordinador.		
Avaluació	La participació del grup. Les reflexions obtingudes individualment respecte de l'exercici i dels resultats del mateix.		



Unitats didàctiques de la línia d'acció : FORMACIÓ I OCUPACIÓ

UNITAT DIDÀCTICA 3: FORMACIÓ

Destinataris:	Joves amb situació d'exclusió social d'entre 16 i 25 anys		
Lloc:	Aula d'informàtica de la Fundació Mercè Fontanilles.	Temps:	180 minuts
Objectius didàctics:			
<ul style="list-style-type: none"> <li>- Repassar conceptes bàsics formatius.</li> <li>- Solucionar dubtes.</li> </ul>			
Continguts			Metodologia
Fets / Conceptes	Procediments	Actituds/ Normes /Valors	Títol de l'acció 32: Fem un repàs?
Competències formatives	Aprendre aspectes acadèmics bàsics.	Atenció. Respecte. Participació. Motivació.	<p>-Presentació de l'activitat.</p> <p>-Preparació de l'activitat i situació en l'entorn.</p> <p>-Inici de l'activitat:</p> <p>-El docent convidarà als assistents a realitzar un parell de classes de repàs d'aquells temes que considerin importants, necessaris o del seu interès com per exemple: càlcul, llengua castellana, catalana i anglès, i altres com tot allò que vulguin saber. A continuació farem un recull d'aquells aspectes que tinguin més demanda dins del grup i es duran a terme.</p> <p>-El docent els hi indicarà pàgines webs que els hi poden ser d'utilitat en algun moment per solucionar aspectes del dia a dia, com correctors de textos perquè abans de fer arribar una carta de presentació puguin corregir el text escrit, pàgines de càlcul matemàtic, pàgines educatives, pàgines de traducció i d'altres.</p>
Material	Pissarra, guix, fulls, bolígrafs, retroprojector i ordinador.		
Avaluació	<p>La participació del grup.</p> <p>Les reflexions obtingudes individualment respecte de l'exercici i dels resultats del mateix.</p>		

Destinatari:	Joves amb situació d'exclusió social d'entre 16 i 25 anys		
Lloc:	Aula gran de la Fundació Mercè Fontanilles.	Temps:	180 minuts
Objectius didàctics:			
<ul style="list-style-type: none"> <li>- Aprendre, repassar i actualitzar els drets i deures del treballador.</li> <li>- Entendre una nomina i un contracte de treball.</li> </ul>			
Continguts			Metodologia
Fets / Conceptes	Procediments	Actituds/ Normes /Valors	Títol de l'acció 33: Drets i deures en l'entorn laboral.
Coneixements laborals.	Drets i deures laborals.	Atenció. Respecte. Participació. Motivació.	<p>-Presentació de l'activitat.</p> <p>-Preparació de l'activitat i situació en l'entorn.</p> <p>-Inici de l'activitat:</p> <p>-El docent explicarà conceptes de caire laboral perquè els assistents disposin i preguntin al respecte de:</p> <ul style="list-style-type: none"> <li>-Drets i deures laborals bàsics dels treballadors</li> <li>-Drets derivats del contracte de treball</li> <li>-Deures derivats del contracte de treball</li> <li>-Permisos dels treballadors</li> <li>-Vacances</li> <li>-Introducció a la nòmina</li> </ul> <p>-Al finalitzar, per avaluar i repassar els conceptes més importants de la sessió, organitzarem un concurs-joc amb la plataforma Kahoot.</p>
Material	Pissarra, guix, fulls, bolígrafs, retroprojector i ordinador.		
Avaluació	La participació del grup. Les reflexions obtingudes individualment respecte de l'exercici i dels resultats del mateix.		

Unitats didàctiques de la línia d'acció : FORMACIÓ I OCUPACIÓ

UNITAT DIDÀCTICA 4: PROJECTE FORMATIU

Destinataris:	Joves amb situació d'exclusió social d'entre 16 i 25 anys		
Lloc:	Aula gran de la Fundació Mercè Fontanilles.	Temps:	180 minuts
Objectius didàctics:			
<ul style="list-style-type: none"> <li>- Valorar i creure en què poden ser capaços de reactivar els seus estudis.</li> <li>- Cercar la motivació amb altres exemples de joves.</li> </ul>			
Continguts			Metodologia
Fets / Conceptes	Procediments	Actituds/ Normes /Valors	Títol de l'acció 34: Vols o t'agradaria estudiar?.
Coneixements laborals.	La importància dels estudis i dels coneixements acadèmics. Conèixer casos reals de superació.	Atenció. Respecte. Participació. Motivació.	<p>-Presentació de l'activitat.</p> <p>-Preparació de l'activitat i situació en l'entorn.</p> <p>-Inici de l'activitat:</p> <p>-El docent explicarà els beneficis de tenir uns estudis reglats. Mitjançant dades oficials i interessants, el docent tractarà de fer entendre als joves participants la importància de realitzar estudis acadèmics o formatius.</p> <p>-Se'ls hi donarà informació al respecte dels diferents estudis així com de les vies d'accés.</p> <p>-A continuació, rebran la visita de dos testimonis reals i d'èxit, un d'una noia que des de petita va viure en CRAES i d'un noi que va arribar com a refugiat. Tots dos els hi explicaran com van aconseguir uns estudis i un treball, per les dificultats que van haver de superar així com anècdotes i consells per tots els participants del projecte.</p> <p>-Per finalitzar la sessió i un cop ja hagin marxat els dos testimonis, realitzarem un espai de reflexió de la sessió.</p> <p>-Se'ls convidarà a que en qualsevol moment del curs, puguin fer una tutoria amb l'objectiu de poder desenvolupar un pla formatiu o acadèmic individual.</p>
Material	Pissarra, guix.		
Avaluació	La participació del grup. Les reflexions obtingudes individualment respecte de l'exercici i dels resultats del mateix.		

Unitats didàctiques de la línia d'acció : FORMACIÓ I OCUPACIÓ

UNITAT DIDÀCTICA 5: PROJECTE LABORAL

Destinataris:	Joves amb situació d'exclusió social d'entre 16 i 25 anys		
Lloc:	Aula gran de la Fundació Mercè Fontanilles.	Temps:	180 minuts
Objectius didàctics:			
- Prendre consciència de la importància i les dificultats d'una carrera professional.			
Continguts			Metodologia
Fets / Conceptes	Procediments	Actituds/ Normes /Valors	Títol de l'acció 35: No et conformis!
Coneixements laborals.	Prendre consciència de mantenir i millorar professionalment.	Atenció. Respecte. Participació. Motivació.	<p>-Presentació de l'activitat.</p> <p>-Preparació de l'activitat i situació en l'entorn.</p> <p>-Inici de l'activitat:</p> <p>-El docent tractarà de motivar i de incentivar a que els participants disposin d'un pla de treball laboral des de tres perspectives:</p> <ul style="list-style-type: none"> <li>- Trobar feina.</li> <li>- Mantenir-la.</li> <li>- Millorar-la.</li> </ul> <p>-Es repassaran conceptes teòrics de les tres perspectives per mirar d'inserir en la importància de cadascuna d'elles així com per repassar i solucionar dubtes.</p> <p>-A continuació els assistents rebran la visita d'un/a jove que a tall d'exemple com a història de vida, els hi exemplificarà la importància de tots tres conceptes.</p> <p>-Es finalitzarà la sessió amb un espai obert pel grup perquè puguin preguntar i aclarir dubtes.</p>
Material	Pissarra, guix.		
Avaluació	La participació del grup. Les reflexions obtingudes individualment respecte de l'exercici i dels resultats del mateix.		

Unitats didàctiques de la línia d'acció : COMUNITAT I EMPRESA

UNITAT DIDÀCTICA 1: PROSPECCIÓ LABORAL

Destinatari:	Joves amb situació d'exclusió social d'entre 16 i 25 anys		
Lloc:	Aula d'informàtica de la Fundació Mercè Fontanilles.	Temps:	180 minuts
Objectius didàctics:			
<ul style="list-style-type: none"> <li>- Prendre consciència de la importància de ser proactiu alhora de cercar feina.</li> <li>- Realitzar un primer contacte amb empreses.</li> <li>- Cercar pràctiques no remunerades.</li> </ul>			
Continguts		Metodologia	
Fets / Conceptes	Procediments	Actituds/ Normes /Valors	Títol de l'acció 36: A prospectar!
Coneixements laborals (prospecció)	Enfrontar-se a contactar amb empreses.	Atenció. Respecte. Participació. Motivació.	<p>-Presentació de l'activitat.</p> <p>-Preparació de l'activitat i situació en l'entorn.</p> <p>-Inici de l'activitat:</p> <p>-El docent iniciarà la sessió explicant amb teoria i exemples com prospectar ofertes de feina i pràctiques no remunerades.</p> <p>-El docent realitzarà tres trucades a empreses a tall d'exemple de com cal contactar amb les empreses per aconseguir seduir-les perquè nois i noies d'aquest projecte puguin realitzar pràctiques dins la seva empresa.</p> <p>-Se'ls hi facilitarà un seguit d'empreses perquè les truquin, demanin per la persona encarregada de recursos humans o en el seu defecte qui prengui aquestes decisions, i els hi hauran d'explicar el projecte Llença't i preguntar si estarien disposats a rebre'ls per fer pràctiques no remunerades.</p> <p>-Un cop finalitzat el llistat d'empreses, es reunirà tot el grup i el docent i a més d'explicar la seva experiència, reportaran les empreses aconseguides.</p> <p>-Més endavant serà l'equip de professionals qui es tornarà a posar en contacte amb les empreses per confirmar i per acabar de definir tot plegat.</p>
Material	Aparells audíofons per realitzar trucades amb el suport dels ordinadors, fulls i bolígrafs.		
Avaluació	La participació del grup. Les reflexions obtingudes individualment respecte de l'exercici i dels resultats del mateix.		

Unitats didàctiques de la línia d'acció : COMUNITAT I EMPRESA

UNITAT DIDÀCTICA 2: VISITES A EMPRESES

Destinatari:	Joves amb situació d'exclusió social d'entre 16 i 25 anys		
Lloc:	Domicili de l'empresa a visitar.	Temps:	180 minuts
Objectius didàctics:			
<ul style="list-style-type: none"> <li>- Conèixer des de dins a una empresa important.</li> <li>- Saber comportar-se i mostrar interès.</li> <li>- Reflexionar sobre el funcionament de l'empresa visitada.</li> </ul>			
Continguts		Metodologia	
Fets / Conceptes	Procediments	Actituds/ Normes /Valors	Títol de l'acció 37: A visitar una empresa.
Coneixements laborals. (conèixer empreses)	El funcionament intern d'una empresa.	Atenció. Respecte. Participació. Motivació. Precaució.	<p>-Presentació de l'activitat.</p> <p>-Preparació de l'activitat i situació en l'entorn.</p> <p>-Inici de l'activitat:</p> <p>-El docent que dies enrere va oferir un seguit d'empreses per anar a visitar i un cop escollides quines són les dues visites que volen realitzar, marxarem amb transport públic.</p> <p>-Tots/es ells/es hauran de cercar una pregunta interessant treballada anteriorment a classe a la persona que ens faci l'explicació o recorregut, així com altres preguntes que puguin sorgir <i>insitu</i>.</p> <p>-Hauran de presentar per escrit en els dies posteriors, les seves reflexions de la visita amb tot allò que els hi hagi sorprès en positiu i en negatiu.</p>
Material	Fulls, bolígrafs, carpeta i bitllets de transport metropolitana de Barcelona.		
Avaluació	La participació del grup. Les reflexions obtingudes individualment respecte de l'exercici i dels resultats del mateix.		

Unitats didàctiques de la línia d'acció : COMUNITAT I EMPRESA

UNITAT DIDÀCTICA 3: COMERÇ I EMPRESES DEL BARRI

Destinataris:	Joves amb situació d'exclusió social d'entre 16 i 25 anys		
Lloc:	Districte de l'eixample i Mercabarna.	Temps:	180 minuts
Objectius didàctics:			
- Aprendre a mirar i a reconèixer el comerç de barri, empreses i polígons.			
Continguts			Metodologia
Fets / Conceptes	Procediments	Actituds/ Normes /Valors	Títol de l'acció 38: A conèixer l'entorn empresarial.
Coneixements laborals. (conèixer empreses i comerços)	Observar amb ulls de buscador de feina.	Atenció. Respecte. Participació. Motivació. Precaució.	-Presentació de l'activitat. -Preparació de l'activitat i situació en l'entorn. -Inici de l'activitat: -El docent i els participants realitzaran una passejada pel barri de l'Eixample per descobrir el comerç de barri i les diferents empreses que ens anem trobant. -Passada una hora, marxarem cap a Mercabarna perquè coneguim un espai on es centren moltes empreses del sector de l'alimentació i puguin veure quin nivell de treball es practica. -La passejada hauran de fer-la amb la mirada de cerca de feina i amb la intenció de que valorin la xarxa comercial i d'empreses de la que poden disposar per realitzar auto candidatures.
Material	Bitllets de transport metropolità de Barcelona.		
Avaluació	La participació del grup. Les reflexions obtingudes individualment respecte de l'exercici i dels resultats del mateix.		

Unitats didàctiques de la línia d'acció : COMUNITAT I EMPRESA

UNITAT DIDÀCTICA 4: EL MON ASSOCIATIU

Destinataris:	Joves amb situació d'exclusió social d'entre 16 i 25 anys		
Lloc:	Districte de l'eixample i aula gran de la F. Mercè Fontanilles.	Temps:	180 minuts
Objectius didàctics:			
<ul style="list-style-type: none"> <li>- Conèixer i aprofundir en la importància de formar part de les entitats associatives.</li> <li>- Sensibilitzar als participants de les diferents associacions de barri i altres.</li> </ul>			
Continguts		Metodologia	
Fets / Conceptes	Procediments	Actituds/ Normes /Valors	Títol de l'acció 39: Coneixes l'entorn associatiu?
Coneixements laborals. (conèixer empreses i comerços)	Conèixer i formar part del món associatiu.	Atenció. Respecte. Participació. Motivació. Precaució.	<p>-Presentació de l'activitat.</p> <p>-Preparació de l'activitat i situació en l'entorn.</p> <p>-Inici de l'activitat:</p> <p>-El docent i els participants realitzaran una passejada pel barri de l'Eixample per descobrir les diferents entitats associatives del districte i les possibilitats que els hi ofereixen.</p> <p>-A les dues hores tornarem a l'aula, on reportarem i reflexionarem respecte el mon associatiu i sobre aquelles entitats que els hi hagin cridat més l'atenció.</p>
Material	Bitllets de transport metropolità de Barcelona.		
Avaluació	La participació del grup. Les reflexions obtingudes individualment respecte de l'exercici i dels resultats del mateix.		



Unitats didàctiques de la línia d'acció : COMUNITAT I EMPRESA

UNITAT DIDÀCTICA 5: PRÀCTIQUES NO REMUNERADAS

Destinatari:	Joves amb situació d'exclusió social d'entre 16 i 25 anys		
Lloc:	Domicili de l'empresa en el lloc de pràctiques.	Temps:	180 minuts
Objectius didàctics:			
<ul style="list-style-type: none"> <li>- Saber adaptar-se al dia a dia de feina d'una empresa</li> <li>- Posar en pràctica les seves habilitats de feina.</li> <li>- Realitzar una experiència d'èxit dins un entorn laboral.</li> </ul>			
Continguts			Metodologia
Fets / Conceptes	Procediments	Actituds/ Normes /Valors	Títol de l'acció 40: A treballar!
Pràctiques dins un entorn laboral.	Aprofitar aquesta oportunitat de desenvolupar-se en un lloc de feina.	<p>Aprenentatge. Atenció. Respecte. Motivació. Puntualitat.</p>	<p>-Presentació de l'activitat. -Preparació de l'activitat i situació en l'entorn. -Inici de l'activitat: -Tots els alumnes que no disposin d'algun impediment important, tindran la possibilitat de realitzar pràctiques d'empresa dins un entorn laboral del seu interès. -El docent acompanyarà des del primer moment a tots i cadascun d'ells/es en aquest procés realitzant un seguiment tant <i>insitu</i> en l'empresa com per atenció telefònica un cop per setmana. -Les pràctiques tindran una durada de 60 hores en horaris acordats entre els participants i les empreses (menys en horari de nit i de caps de setmana i 4 hores per dia com a màxim). -En el cas que el participant no pugui adaptar-se a l'empresa un cop iniciades les pràctiques, se li facilitarà una altra empresa on poder dur-les a terme.</p>
Material	Bitllets de transport metropolità de Barcelona.		
Avaluació	<p>La participació del grup. Les reflexions obtingudes individualment respecte l'exercici i dels resultats del mateix.</p>		

#### **5.4 Temporalitat del projecte.**

Mitjançant el diagrama de Gantt, es representaran totes les sessions que es duran a terme en aquest projecte de 28 dies, 3 per setmana i de 3 hores cada dia lectiu, més les 60 hores de pràctiques que es realitzaran de dilluns a divendres matins o tardes de 4 hores cada dia com a màxim.

Llença't

Dia d'inici: 1 de setembre de 2021	Setembre														Octubre											Novembre											Total								
	1	2	3	8	9	10	15	16	17	22	23	24	29	30	6	7	8	13	14	15	20	21	22	27	28	29	3	9	10	11	12	13	16	17	18	19		20	23	24	25	26	27		
LÍNIES D'ACCIÓ	S.1	S.2	S.3	S.4	S.5	S.6	S.7	S.8	S.9	S.10	S.11	S.12	S.13	S.14	S.15	S.16	S.17	S.18	S.19	S.20	S.21	S.22	S.23	S.24	S.25	S.26	S.27	S.28	S.29	S.30	S.31	S.32	S.33	S.34	S.35	S.36	S.37	S.38	S.39	S.40	S.41	S.42	Accions		
<b>1 - EDUCACIÓ EMOCIONAL</b>																																											17		
UD 1: Confiança sana i positiva	A:1,2,3	A:4																																											
UD 2: Conscienciació sobre entre judicis de valors		A:5,6,7	A:8																																										
UD 3: Accions per un diàleg correcte i positiu			A:9,10,11																																										
UD 4: Empatia i escolta activa				A:12,13,14																																									
UD 5: El valor del compromís					A:15,16,17																																								
<b>2 - FORMACIÓ I OCUPACIÓ</b>																																											18		
UD 1: Les competències						A:18	A:19																																						
UD 2: Les fases de la cerca de feina							A:20	A:21	A:22	A:23	A:24	A:25	A:26	A:27	A:28	A:29	A:30	A:31																											
UD 3: Formació																					A:32	A:33																							
UD 4: Projecte formatiu																							A:34																						
UD 5: Projecte laboral																								A:35																					
<b>3 - COMUNITAT I EMPRESA</b>																																											19		
UD 1: Prospecció laboral																									A:36																				
UD 2: Visites a empreses																											A:37																		
UD 3: Comerç de barri																												A:38																	
UD 4: El món associatiu																													A:39																
UD 5: Pràctiques no remunerades																													A:40	A:40	A:40	A:40	A:40	A:40	A:40	A:40	A:40	A:40	A:40	A:40	A:40	A:40	A:40	A:40	

## **5.5 Gestió del projecte**

### **5.5.1. Participació i organització interna i externa del projecte.**

L'organització interna del projecte recaurà sobre un únic professional. Aquest coordinarà des de la difusió del mateix com la selecció de participants, les tutoritzacions, la docència, les cerca de pràctiques a l'empresa i en definitiva de tot el necessari pel bon funcionament del projecte.

Tanmateix, informará i reportará cada quinze dies sobre el funcionament i l'evolució dels objectius establerts i de tots aquells aspectes propis d'un projecte d'aquestes característiques, amb la finalitat de donar i impartir el nivell adequat, amb el coordinador del departament d'inserció i formació laboral.

També es realitzaran mínim dos cops al més, atencions i coordinacions per parlar de cada participant amb el seu tutor/a del servei del que vingui derivat si és el cas; tot això, amb la intenció de mantenir informat/da al tècnic/a referent de cada cas per avaluar i informar del dia a dia dins del projecte del participant.

### **5.5.2 Promoció i difusió**

Amb la intenció d'arribar al nostre col·lectiu, realitzarem accions amb la finalitat de cridar l'atenció de joves que els hi pugui interessar participar en un projecte d'inserció laboral. És per això que es faran cartells i tríptics a tall publicitari que es repartiran o s'anunciaran en espais, casals, pavellons, instituts, bars, gimnasos, punts juvenils, i tots aquells on puguin ser d'interès d'aquest col·lectiu.

Un altre aspecte a tenir en compte i realment important abans d'endegar qualsevol acció, és la de contactar i informar d'aquest projecte a totes les entitats i tècnics/ques sensibles a tractar amb joves en risc d'exclusió social. La seva col·laboració ens beneficia a tots plegats, ja que el centre o entitat informa i reorienta a un usuari en particular a una acció interessant per ell o ella i nosaltres com a punt referent del projecte a disposar de participants amb una preselecció ja realitzada i amb informació sempre útil del jove participant al projecte.

Tot això, amb el recolzament de difusió en la nostra pàgina web de la fundació, així com en altres canals com blogs, facebook, instagram, i amb webs d'altres entitats, afins a projectes amb joves en risc d'exclusió social.

Per finalitzar i ja setmanes abans de l'inici del projecte, realitzarem un parell de sessions informatives amb tots aquells joves preinscrits al projecte Llença't, per explicar-lo millor i per tenir un primer contacte tots plegats.

## 6 RECURSOS I FINANÇAMENT

### 6.1 Recursos Humans

Els recursos humans del projecte recauen única i exclusivament en 1 Treballador Social amb el grau o diplomatura universitària, amb experiència en l'entorn de la inserció laboral i en el col·lectiu amb risc d'exclusió social. Tindrà una jornada de 12 hores setmanals com a docent i 8 hores més per la realització de tasques de coordinació, seguiment, administratiu i altres, tots ells necessaris pel funcionament del projecte.

També tres recursos humans a tenir en compte. Testimonis que voluntàriament assistiran al curs per connectar amb els participants i donar-los un exemple d'èxit, 1'5h per cadascun d'ells; i un grup d'empresaris jubilats de la Cambra de Comerç per fer la tasca d'Speed Daiting o entrevistes de feina, 2'5 hores.

### 6.2 Recursos Materials

Estructurals: Es realitzarà dins l'estructura de la Fundació Mercè Fontanilles i caldrà disposar d'una aula gran de 35 m<sup>2</sup>, una aula especial per realitzar entrevistes de 20 m<sup>2</sup> i l'aula d'informàtica de 30 m<sup>2</sup>. A més de 2 lavabos i un despatx pel tècnic o docent del projecte.

Fungibles: Bolígrafs, retoladors, folis, guixos, tovalloletes i carpetes amb tot el temari del curs.

No fungibles: Taules, cadires, reproductor de música, projector amb pantalla digital, ordinadors i impressora, mocadors pels ulls i triangles (instrument de percussió).

### 6.3 Recursos econòmics

El projecte tindrà la necessitat de la compra del següent material: folis, bolígrafs, llapis, carpetes, retoladors, guixos, mocadors o teles i triangles (instrument)

A més, tindrà la cessió d'altres materials o recursos per part de la Fundació Mercè Fontanilles com per exemple: taules, cadires, reproductor de música, projector amb pantalla digital, ordinadors, impressora, pissarra i els diferents subministraments com aigua, llum i wifi.

## 6.4 Pressupost i vies de finançament

<b>PRESSUPOST</b>			
<b>DESPESES</b>			
Partida	Despesa unitària mensual en €	Unitats	Despesa Total €
<b><i>A. Personal, despeses de seguretat social incloses (33% - 1045,68€)</i></b>			
A.1.- Treballador/a Social	1.950,00	20h/setmana 13 setmanes	3.168,75
<b><i>B. Mobiliari</i></b>			
Lloguer d'aula gran i espais comuns amb material multimèdia	800,00	8 setmanes	2000,00
Lloguer aula d'informàtica	1000,00	2 setmanes	500,00
Lloguer aula d'entrevistes	2000,00	2 dies	200,00
Lloguer d'un despatx d'oficina (material d'oficina, ordinador i impressora)	600,00	13 setmanes	1950,00
Compra del material d'oficina (folis, llapis, bolígrafs, carpetes i altres)	25,00	10 setmanes	250,00
Compra material divers (mocadors de tela, instrument el triangle i altres)	12,00	15 alumnes	180,00
Copisteria	20'00	15 alumnes	300,00

<b>C. Despeses Operacionals</b>			
Despeses de transport	12,00	3 (T10)	36,00
Dríptics i cartells	250,00	100 unitats	250,00
Sessió speed daiting (Cambra de Comerç)	280,00	2'5 hores	280'00
<b>D. Altres</b>			
Assegurança pels participants	160,00	13 setmanes	520,00
<b>Total Despeses</b>	<b>9.634,00</b>		
<b>INGRESOS</b>			
<b>Fonts de l'Ingrés</b>	<b>Total €</b>		
Subvenció Punt Formatiu Incorpora (Obra Social La Caixa)	9.634,00		
<b>Total Ingressos</b>	<b>9.634,00</b>		



## 7 AVALUACIÓ

Aquesta proposta de projecte d'inserció sociolaboral amb joves, té clarament la vocació d'acompanyament com a pedra angular en la seva metodologia. Com qualsevol acompanyament, cal estar atents a tot allò que afecti o pugui afectar al creixement o realització de l'objectiu final.

Cal doncs treballar aquest punt amb molta precisió, realitzant un seguiment d'avaluació des del primer moment i des dels seus inicis. Un projecte d'aquestes característiques on l'objectiu és clarament definible en una inserció laboral o si més no, en una activació del jove en sí mateix en treballar-se les seves competències, exigeix i cal un seguiment individual i grupal molt viu i molt clar amb cadascú dels participants.

Però no només cal un seguiment al participant on ens deixi veure en quin moment o punt es troba del seu procés, sinó que cal també un seguiment del projecte. Tot projecte necessita un seguiment que permeti avaluar la seva qualitat i els seus objectius.

És per això, que es necessari realitzar avaluacions continuades i sistemàtiques amb la idea de poder detectar i solucionar possibles problemàtiques que poguessin anar apareixent amb la intenció de solucionar-los o redreçar-los abans que fossin irreversibles o perjudiquessin considerablement els objectius i la qualitat del projecte, així com al propi participant que és en definitiva, l'objectiu en sí mateix.

Tal i com ens diuen Agustí, C. i Tiñena, A. en el seu Manual d'elaboració i avaluació de projectes (2002):

Els projectes són recursos imprescindibles perquè eviten la improvisació i, per tant, afavoreixen l'estratègia, l'optimització de recursos i l'eficiència. Però, també, perquè faciliten que totes les persones involucrades en el desenvolupament d'una línia de treball tinguin un full de ruta que els permeti saber en quin punt s'està en cada moment, quin és el següent pas a realitzar i si s'han assolit els objectius establerts. (p.20)

L'avaluació és doncs una de les accions més importants a tenir en compte en tot projecte. Han de formar part des del primer moment o fase inicial per saber si la detecció de necessitats i la pertinència del plantejament d'intervencions són del tot correctes i s'ajusten a la realitat amb els indicadors establerts.

El pressupost, així com tots aquells recursos humans, econòmics i materials cal també que estiguin sota control i seguiment. Cal vigilar i atendre tot el relacionat amb la part pressupostaria per evitar sorpreses econòmiques que puguin posar en perill el projecte així com a la mateixa entitat o fundació; tanmateix amb els recursos materials i humans. Els professionals que hi participen a més de formar part de les avaluacions dels seus alumnes i altres, cal que siguin també objectiu d'avaluació, ja que són els que participen en les evolucions dels participants i són els encarregats d'impartir les unitats didàctiques.

Un altre objecte d'avaluació és la metodologia. Cal estar segurs que allò que hem plantejat en el nostre imaginari, com sessions o accions didàctiques així com la manera de realitzar les classes, un cop materialitzat, és allò que volíem. Val a dir, que en aquest punt especialment, cal ser flexibles i àgils per poder detectar anomalies o situacions de millora.

Dos moments especialment en aquest projecte on cal realitzar també avaluacions, són les pràctiques a empreses no remunerades, on cal vigilar molt la relació entre el jove participant i l'empresa; així com en el moment de finalitzar el projecte per treure la fotografia final dels objectius establerts. Aquests ens serviran per quantificar la qualitat del curs i del seu impacte per poder així, extreure informació molt valuosa que ens servirà per millorar futures edicions del projecte Llença't.

A continuació nomenaré alguns exemples d'avaluacions:

Avaluació continuada de les sessions o accions didàctiques.

Al finalitzar cada sessió, ja sigui aquesta grupal o individual, realitzarem unes anotacions de la situació en la qual es troba cada participant, en funció dels seus objectius i els assoliments que hagi aconseguit relacionat amb els indicadors que provenen dels objectius dels programes d'acció, de cadascuna de les tres línies d'acció.

Exemple 1:

1. Objectius aconseguits:

- a. El participant aconsegueix la inserció laboral o està en procés d'aconseguir-ho.
- b. El participant té gran motivació i millora significativament la seva autoestima.
- c. El participant adquireix habilitats socials i competències, eines i estratègies bàsiques per a la cerca d'ocupació.
- d. S'ha integrat en els sistemes d'educació o formació després de la seva participació.
- e. El participant millora en la planificació del seu propi projecte d'inserció sociolaboral.

2. Objectius parcialment aconseguits

- a. El participant ha aconseguit una de curta durada o està en procés.
- b. El participant té major motivació i millora la seva autoestima.
- c. El participant adquireix algunes habilitats socials i eines i estratègies bàsiques per a la cerca d'ocupació.
- d. El participant realitza algun curs de formació o programa mixt d'ocupació i formació.
- e. El participant millora en la planificació del seu projecte d'inserció laboral amb supervisió.

3. Objectius parcialment insuficients:
  - a. El participant està en procés d'inserció laboral, però encara existeixen dificultats.
  - b. El participant encara no té la motivació i autoestima suficient.
  - c. El participant està en procés d'adquisició d'habilitats, però encara té dèficit en competències i estratègies bàsiques per a la cerca activa d'ocupació.
  - d. El participant té formació insuficient després d'iniciar la mateixa i l'abandona.
  - e. El participant no té suficient autonomia en la cerca d'ocupació, no ha potenciat els seus recursos personals.
  
4. Objectius no aconseguits
  - a. El participant no es troba encara en procés d'inserció laboral.
  - b. El participant no millora la motivació i l'autoestima o ha millorat molt poc.
  - c. El participant no ha adquirit habilitats socials i de comunicació, d'estratègia i eines d'afrontament dels processos selectius o ho ha fet molt poc.
  - d. El participant no s'ha integrat en els sistemes d'Educació formatius després de la seva participació, ni es planteja fer-ho.
  - e. El participant no té autonomia per a la cerca d'ocupació, ni ha potenciat els seus recursos personals.
  
5. Serà motiu d'expulsió o baixa per iniciativa pròpia del projecte en els següents punts:
  - a. Incorporació al mercat laboral.
  - b. Malaltia greu del participant o d'un familiar de 1r grau.
  - c. Expulsió per reiterades faltes d'assistències, tant a les sessions com a les entrevistes de treball que s'hagin concertat, així com en les pràctiques no remunerades.
  - d. Expulsió per faltes greus de respecte al seus companys/es, professionals, materials, etc.

Exemple 2:

<b>Acció didàctica</b>					
<b>Data</b>		<b>Hora</b>		<b>Dinamitzador</b>	
<b>Tema</b>				<b>Materials</b>	
<b>Aspectes positius</b>		<b>Aspectes negatius</b>		<b>Observacions</b>	
<b>Conclusions</b>					
<b>Aspectes a millorar</b>					

Exemple 3:

Conductes a observar	Criteris d'avaluació				
	Sempre	Generalment	Quasi mai	Mai	Observacions
<b>Llenguatge verbal</b>					
Utilització correcte del llenguatge.					
Ús del to, volum, ritme i entonació positiu.					
Verbalitza el que sent (nerviosisme, tristor, cabreig...)					
Nombra emocions en el seu diàleg					
<b>Llenguatge no verbal</b>	<b>Sempre</b>	<b>Generalment</b>	<b>Quasi mai</b>	<b>Mai</b>	<b>Observacions</b>
Expressió de sentiments d'alegria, tristesa, por...					
Expressió corporal adequada.					
Reconeix les emocions alienes					
Distància personal/ espai vital (tirar enrere, apartar-se, etc.)					
Reacciona quan es parla d'emocions.					

## 8 SOSTENIBILITAT

El projecte Llença't neix amb la voluntat de treballar per construir una societat més inclusiva on particularment el joves puguin gaudir de més avantatges i de més qualitat de vida.

La sostenibilitat d'un projecte, a més d'aspectes més purament financers, econòmics, materials o fins i tot mediambientals, passen sobretot per la seva ètica i conjunt de valors en els que es fonamenta. Inclusió, participació, solidaritat, justícia social, equitat, oportunitats, confiança i altres, són els millors garants que contribueixen a donar sostenibilitat real a un projecte.

Un altre indicador que pensem pot ser beneficiós per la sostenibilitat d'aquest projecte és el mantenir d'una forma real i molt visual la participació i el compromís amb la comunitat i amb el teixit associatiu. Un projecte que pretengui créixer, ha de comptar amb l'acceptació i confiança de tots i cadascun dels diferents agents socials per incloure'l en el ventall de l'agenda de recursos que treballen per a la integració i inclusió dels joves en risc d'exclusió social.

Un aspecte que ajudarà a interpretar si el nostre projecte té vida per endavant, és la realització d'una honesta i exigent avaluació. Les dades quantitatives i qualitatives que obtindrem d'aquest estudi ens marcaran la seva sostenibilitat o no, i de quin és el camí a seguir.

La despesa econòmica del projecte, especificada en el pressupost, indica que no és necessari un finançament o un seguit de recursos econòmics molt elevats. El projecte pot desenvolupar-se en un espai flexible, còmode i equipat de material multimèdia suficient amb el recolzament d'altres materials d'oficina. Un altre aspecte que el fa auster en les seves despeses, és el nombre de professionals que hi participen. A més, la fundació que subvencionaria el projecte, l'Obra Social La Caixa, du ja més de dotze anys realitzant projectes d'aquesta índole, dels quals, nou anys duem d'una manera o una altra relacionats amb ells amb l'elaboració de diferents projectes.

Una altra raó que ens determinarà la sostenibilitat d'aquest i de qualsevol altre projecte és l'efectivitat dels seus objectius i l'impacte d'aquests en la societat i especialment en la vida dels joves de Barcelona. Un projecte on un gran nombre de joves modifiquin les seves competències, millorin la seva confiança, planifiquin un projecte i obtinguin resultats, serà aquest el millor impacte de sostenibilitat possible que tot projecte necessiti.

## 9 CONCLUSIONS

El projecte Llença't va dirigit als joves de Barcelona d'entre 16 i 25 anys d'edat amb l'objectiu d'una inserció sociolaboral. En el camí d'aquest objectiu, voldríem prioritzar l'interès per poder trobar un projecte laboral o formatiu que donés solidesa i motius suficients per engrescar-los en el seu projecte de vida.

No podem oblidar ni deixar de dir que els joves són el futur de la nostra societat i és per això, que cal entendre la importància que té dedicar-li esforços i energia per treballar un apoderament i una preparació real, amb la intenció entre tots plegats d'aconseguir una societat més justa, més inclusiva i per tant, més equilibrada i equitativa.

La crisi social, política i econòmica que venim patint des del 2008 ha afectat greument a totes les capes o col·lectius socials, sent els joves els més perjudicats d'això. De moment encara no tenim dades de l'impacte que tindrà la pandèmia a conseqüència del Covid19, però ja es sospiten molt preocupants per a tota la societat i en especial pels col·lectius amb risc d'exclusió social.



Tanmateix, els joves d'aquesta generació són els més preparats que ha tingut aquest país i tot i així, molts d'ells amb estudis universitaris o altres, tenen grans dificultats per aconseguir una feina adient a la seva preparació; dificultats considerables per simplement aconseguir-ne una qualsevol; i una odissea, en què aquesta feina tingui unes condicions contractuals fora de la precarietat. Així doncs, empitjorant-t'ho, són tots aquells joves que a més de no disposar d'uns estudis acadèmics universitaris i ni tan sols de grau mig o superior, amb càrregues familiars, problemes familiars, baix nivell curricular i altres, fa que la seva inserció laboral i social sigui realment difícil.

Un curs d'aquestes característiques, a on tractem amb un col·lectiu força sensible, per la seva edat així com les seves motxilles o experiències, ens fa concloure que cal un o un grup de professionals molt preparat. Potser un dels aspectes de millora per a futures realitzacions seria poder insistir més en la salut mental de cadascun dels participants. Pensem que un bon recolzament psicològic seria molt convenient per poder obtenir millors resultats en el seu apoderament i en la seva autoconfiança, ja que molts d'ells i d'elles arrosseguen situacions de vida molt dures o simplement experiències que no han sabut encaixar.

D'altra banda, pensem que un projecte d'aquestes característiques, col·laboraria en ajudar-los a diferents nivells. Continuar amb el treball de millorar en les relacions interpersonals amb respecte i no amb ofenses ni retrets que generen por, amb unes sessions on se'ls escolti, on s'emfatitzi, on no es jutgi i sobretot, se'ls engresqui en ser la millor versió d'ells mateixos sabent que poden i que han de demanar ajuda sempre que la necessitin. És per això que podríem concloure, que podria ser un curs molt rentable si s'aconseguís millorar la seva responsabilitat sobretot en si mateixos, la seva confiança, la seva autonomia i potser el més important de tot, el respecte cap a ells mateixos/es i cap als altres.

Les línies d'acció per les que hem apostat, intenten i com així ho demostren les unitats didàctiques que hem dissenyat, treballar els aspectes emocionals així com potser aquells que tenen més pes en el curs, els aspectes competencials de tall laboral i formatiu amb la importància de despertar i endegar un compromís real mitjançant eines i hàbits en aquesta línia, amb l'objectiu de saber preparar el seu vestit o personatge professional amb el que entrar al mercat laboral.

Un altre aspecte molt important que pensem que ha de tenir sempre un projecte d'inserció i del que ens fa estar especialment orgullosos, és en tot allò que té a veure amb fer front amb l'empresa. Les pràctiques no remunerades, les visites i la cerca d'ells/es mateixos/es de les seves pròpies pràctiques, provocant així un primer contacte i una primera oportunitat per agafar forces i apoderament, pensem que és un aspecte innovador i amb un cert risc molt aprofitable.

Una mesura que ens ha animat a realitzar aquest projecte, ha estat per l'impacte que té no només en les seves vides l'aconseguir una feina o una tornada als estudis i amb això una integració més rica i amb més oportunitats dins la societat, sinó també en l'impacte que això té per altres joves que es poden sentir o identificar amb ells o elles. Un exemple de canvi, d'evolució i d'apoderament d'un/a jove/a cap a un altre i les seves famílies, és ja en si mateix per a aquest i altres col·lectius necessitats d'exemples positius propers.

Val a dir que com aspecte negatiu o que ens ha provocat certa impotència, ha estat el no poder comptar (encara), amb més tecnologia com la realitat virtual per la realització en l'entrenament d'entrevistes de feina. Vam intentar cercar per la xarxa, programadors o empreses en aquest sentit i tot i que sí hi ha una empresa d'origen basc que està iniciant aquest camí, encara no hi ha res consistent. Aspecte aquest en el que estarem sempre atents per futures edicions.

Entenem que tot projecte pateix d'unes dificultats o d'uns moments que fan difícil la seva elaboració, i un cop realitzat el que aquí presentem, podem afirmar que l'elaboració d'aquest projecte en format treball final de grau no ha estat gens diferent en això. Ha estat una empresa que ha sorgit de diferents observacions, opinions, experiències i moltes lectures d'autors i d'altres projectes arreu d'Espanya i d'Europa.

És per tot això, que podem dir que han estat diferents i variades fons d'inspiració que ens ha servit d'ajuda per a poder realitzar el que aquí presentem, tot i que hem d'admetre també, que ha estat una experiència dura, la qual la podríem resumir amb aquella sensació que es té quan fas el camí més llarg per arribar a un destí, amb lo dolent i amb lo bo d'això...

## 10 LLISTAT DE REFERÈNCIES

- Ara.cat: Les aliances entre entitats i empreses guanyen terreny. (2015).  
Barcelona: Diari ARA. Recuperat a  
[https://www.ara.cat/societat/Buscavem-demanavem-Hi-material-coneixement\\_0\\_1329467161.html](https://www.ara.cat/societat/Buscavem-demanavem-Hi-material-coneixement_0_1329467161.html)
- Barranco Font, O., Bolívar, M. y Verd Pericàs, J.M. (2019). *L’Espiral negativa de l’atur juvenil*. Barcelona: UAB
- Comisión Europea. (2017). *Comunicación de la Comisión al Parlamento y al Consejo Europeo. Un sistema impositivo, justo y eficaz en la Unión Europea para el Mercado Único Digital*. Recuperat a  
<https://eur-lex.europa.eu/legal-content/ES/TXT/PDF/?uri=CELEX:52017DC0547&from=EN>
- Comisión Europea. (2019). *Propuesta de informe conjunto sobre el empleo de la comisión y del consejo que acompaña a la Comunicación de la Comisión relativa a la Estrategia Anual de Crecimiento Sostenible 2020*. Recuperat a  
<https://ec.europa.eu/transparency/regdoc/rep/1/2019/ES/COM-2019-653-F1-ES-MAIN-PART-1.PDF>
- Consejo Económico y Social. (2001). *La pobreza y la exclusión social en España. Propuestas de actuación en el marco del plan nacional para inclusión social*. Madrid: CES.
- Consejo General del Trabajo Social. (2014). *Definición Internacional de Trabajo Social*. Recuperat a  
<https://www.cgtrabajosocial.es/DefinicionTrabajoSocial>

- *Educació Social: Revista d'Intervenció Socioeducativa*. (2009).  
Barcelona: Fundació Pere Tarrés.
- Eurostat. EPA. (2017). *Estadísticas de educación y formación a nivel regional*. Recuperat a [https://ec.europa.eu/eurostat/statistics-explained/index.php/Archive:Estad%C3%ADsticas\\_de\\_educaci%C3%B3n\\_y\\_formaci%C3%B3n\\_a\\_nivel\\_regional](https://ec.europa.eu/eurostat/statistics-explained/index.php/Archive:Estad%C3%ADsticas_de_educaci%C3%B3n_y_formaci%C3%B3n_a_nivel_regional)
- Eutostat. EPA. (2020). *Estadísticas de empleo de la UE*. Recuperat a [https://ec.europa.eu/eurostat/statistics-explained/index.php?title=Employment\\_statistics/es](https://ec.europa.eu/eurostat/statistics-explained/index.php?title=Employment_statistics/es)
- Expansión, Datos Macro. (2020). *Desempleo de España*. Recuperat a <https://datosmacro.expansion.com/paro/espana?sc=LAB->
- FOESSA, Fundación. (2019). *Informe sobre exclusión y desarrollo social en España*. Recuperat a <http://www.plataformatercersector.es/sites/default/files/20190612%20VIII%20Informe-FOESSA-2019-completo.pdf>
- FOESSA, Fundación. (2014). *VII Informe sobre exclusión y desarrollo social en España*. Recuperat a [https://www.foessa2014.es/informe/uploaded/descargas/VII\\_INFORME.pdf](https://www.foessa2014.es/informe/uploaded/descargas/VII_INFORME.pdf)
- Fundació Mercè Fontanilles. (2020). *Fundació Mercè Fontanilles*. Recuperat a <https://mercefontanilles.org/>
- García Montalvo, J. (2011). El sistema educativo en Latinoamérica frente al desafío de la globalización: ¿se pueden aprender lecciones de la experiencia española?. Recuperat a <https://repositorio.cepal.org/handle/11362/1439>

- Generalitat de Catalunya. (2020). *Institut d'Estadística de Catalunya*.  
Recuperat a <https://www.idescat.cat/?lang=es>
- Gobierno Vasco. Eusko Jaurlaritza. (2009). *Diagnóstico social e intervención. Herramienta informática para el Trabajo Social*.  
Recuperat a [https://www.euskadi.eus/gobierno-vasco/contenidos/libro/diagnostico\\_1\\_soc/es\\_diagnost/adjuntos/Diagnostico.pdf](https://www.euskadi.eus/gobierno-vasco/contenidos/libro/diagnostico_1_soc/es_diagnost/adjuntos/Diagnostico.pdf)
- Govern de les Illes Balears. Observatori del Treball de les Illes Balears. (2010). *Informe sobre el mercat de treball de les Illes Balears*.  
Recuperat a <https://ciutatperaquilhabitablist.blog/2018/07/20/augment-dels-contractes-de-curta-i-molt-curta-durada-a-palma/>
- Gutiérrez, S. y Perles, J.A. (2003). *Capitalismo, Trabajo y Marginación Social. Perspectivas hacia una acción diferente*. Málaga. *Documentos de Trabajo Social*. N°29. Colegio Oficial de Diplomados en Trabajo Social de Málaga.
- Llano, J.C. (AROPE) (2018). *El estado de la pobreza. Seguimiento del indicador de pobreza y exclusión social en España 2008-2017*.  
Recuperat a [https://www.eapn.es/estadodepobreza/ARCHIVO/documentos/Informe\\_AROPE\\_2018.pdf](https://www.eapn.es/estadodepobreza/ARCHIVO/documentos/Informe_AROPE_2018.pdf)
- Mille Galán, J.M. (2015). *Útil pràctic 25. Manual d'elaboració i avaluació de projectes*. Barcelona: Torre Jussana.

- Morña Díez, A. (2007). *La exclusión social: análisis y propuestas para su prevención*. Madrid: Fundación Alternativas. Recuperat a [http://www.fundacionalternativas.org/public/storage/estudios\\_documentos\\_archivos/xmlimport-r6gMze.pdf](http://www.fundacionalternativas.org/public/storage/estudios_documentos_archivos/xmlimport-r6gMze.pdf)
- Organización Internacional del Trabajo. (2015). *OIT alerta sobre la extensión de la inseguridad en el mercado laboral a nivel mundial. Perspectivas sociales y del empleo en el mundo 2015*. Recuperat a [https://www.ilo.org/global/about-the-ilo/newsroom/news/WCMS\\_368305/lang--es/index.htm](https://www.ilo.org/global/about-the-ilo/newsroom/news/WCMS_368305/lang--es/index.htm)
- Real Academia Española. (2020). *Diccionario de la lengua española*. Recuperat a <https://www.rae.es/>
- Roldan, E. y García, T. (2008). *Políticas de Servicios Sociales*. Madrid: Sistema.
- Sánchez, M.L., Prieto, A., Alonso, P. y Amores, J. (2011). *Guía práctica del asesor y orientador profesional*. Madrid: Síntesis.
- Tezanos, J.F. (2004). *Tendencias en Desigualdad y Exclusión Social*. 2ª Edición actualizada y ampliada. Madrid: Sistema.