

# LA PANERA DELS TRESORS

UNA NOVA MANERA  
D'APRENDRE PELS INFANTS  
AMB SÍNDROME D'ASPERGER

AINA AGUSTÍ SABATÉ

VICTÒRIA GARCIA MARTIN

TREBALL FINAL DE GRAU D'EDUCACIÓ SOCIAL

ITINERARI D'INFÀNCIA I FAMÍLIA

FACULTAT PERE TARRÉS

2 DE MAIG DE 2016

**TÍTOL:** LA PANERA DELS TRESORS, UNA NOVA MANERA D'APRENDRE PELS INFANTS AMB SÍNDROME D'ASPERGER

**RESUM:**

Aquest projecte pilot es basa en la metodologia de la panera dels tresors, una eina d'aprenentatge, la qual s'aplicaria i adaptaria a [REDACTED] amb nens i nenes sense estar diagnosticats, però tenint en compte que un d'ells està diagnosticat amb el Síndrome d'Asperger, d'edats compreses entre els 3 i els 4 anys.

El que es vol aconseguir amb aquest projecte pilot és que aquests nens i nenes puguin desenvolupar-se i aprendre els objectius curriculars, però sempre adaptant la metodologia. Per això, un grup d'infants (3-4 per grup), en el qual hi haurà un nen/a amb Síndrome d'Asperger, estaran en una aula a part, l'aula d'experimentació. Sempre amb un educador/a referent i un/a vetllador/a per a donar suport a les tasques que ells/es porten a terme.

**PARAULES CLAU:** escola inclusiva, Síndrome d'Asperger, panera dels tresors, aula d'experimentació i educador/a social

**RESUMEN:**

Este proyecto piloto se basa en la metodología de la cesta de los tesoros, una herramienta de aprendizaje, que se aplicaría y adaptaría a la [REDACTED] con niños y niñas sin estar diagnosticados, pero teniendo en cuenta que uno de ellos está diagnosticado con el síndrome de Asperger, de edades comprendidas entre los 3 y los 4 años.

Lo que se quiere conseguir con este proyecto piloto es que estos niños y niñas puedan desarrollarse y aprender los objetivos curriculares, pero siempre adaptando la metodología. Por ello, un grupo de niños (3-4 por grupo), en el que habrá un niño/a con Síndrome de Asperger, estarán en un aula aparte, el aula de experimentación. Siempre con un educador/a referente y un/a velador/a para apoyar las tareas que ellos/as llevan a cabo.

**PALABRAS CLAVE:** escuela inclusiva, Síndrome de Asperger, cesta de los tesoros, aula de experimentación y educador/a social

## **ABSTRACT:**

This pilot project is based on the methodology of the basket of treasures, a learning tool, which would be applied and adapted to the Infant and [REDACTED] with children without being diagnosed, but considering that one of them is diagnosed with Asperger Syndrome, aged between 3 and 4 years.

What we want to achieve with this pilot project is that these children can develop learning objectives and curriculum, but always adapting the methodology. Therefore, a group of children (3-4 per group), in which there will be a child with Asperger Syndrome, are in a class apart, the classroom of experimentation. Always an educator reference and a guard to support the tasks they are carried out.

**KEY WORDS:** inclusive school, Asperger Syndrome, treasure basket, lab testing and social educator

## ÍNDEX:

|   |           |
|---|-----------|
| <b>1. INTRODUCCIÓ I JUSTIFICACIÓ</b>                | <b>1</b>  |
| <b>2. MARC TEÒRIC I JURÍDIC</b>                     | <b>2</b>  |
| 2.1. CONCEPTUALITZACIÓ DE L'AUTISME                 | 2         |
| 2.2. TEORIES EXPLICATIVES DE L'AUTISME              | 6         |
| 2.3. L'ESCOLA NOVA                                  | 6         |
| 2.4. L'ESCOLA INCLUSIVA                             | 8         |
| 2.5. LLEIS  | 9         |
| <b>3. DIAGNÒSTIC</b>                                | <b>16</b> |
| 3.1. DETECCIÓ DE LES NECESSITATS                    | 16        |
| 3.2. UBICACIÓ DE LA RECERCA                         | 18        |
| 3.3. PRIORITATS I PRONÒSTIC                         | 19        |
| 3.4. HIPÒTESIS DEL PROJECTE                         | 21        |
| <b>4. FORMULACIÓ DEL PROJECTE</b>                   | <b>21</b> |
| 4.1. NOM O TÍTOL                                    | 21        |
| 4.2. PLA AL QUE PERTANY                             | 21        |
| 4.3. DESCRIPCIÓ                                     | 21        |
| 4.4. DESTINATARIS                                   | 22        |
| 4.5. OBJECTIUS GENERALS                             | 22        |
| 4.6. OBJECTIUS ESPECÍFICS                           | 22        |
| 4.7. ESTRATÈGIES PER A L'ACCIÓ                      | 23        |
| 4.8. PRESSUPOST I FONTS DE FINANÇAMENT              | 23        |
| <b>5. PLANIFICACIÓ</b>                              | <b>23</b> |
| 5.1. DESCRIPCIÓ DELS PROGRAMES D'ACCIÓ              | 26        |
| 5.1.1. DESCRIPCIÓ I JUSTIFICACIÓ                    | 26        |
| 5.1.2. OBJECTIU EN RELACIÓ ALS OBJECTIUS ESPECÍFICS | 27        |
| 5.1.3. METODOLOGIA                                  | 27        |
| 5.1.4. UNITATS DE PROGRAMACIÓ                       | 29        |
| 5.2. UNITATS DE PROGRAMACIÓ                         | 30        |
| 5.2.1. DESCRIPCIÓ I DURADA                          | 30        |
| 5.2.2. OBJECTIU DE LA UNITAT DE PROGRAMACIÓ         | 30        |
| 5.2.3. CONTINGUTS                                   | 30        |
| 5.2.4. METODOLOGIA I TÈCNiques                      | 31        |
| 5.2.5. ACTIVITATS I TASQUES: UNITATS DIDÀCTIQUES    | 32        |
| 5.2.6. MATERIALS I RECURSOS                         | 83        |
| 5.2.7. INDICADORS I INSTRUMENTS D'AVUACIÓ           | 84        |

|  |            |
|--|------------|
| <b>6. APLICACIÓ</b>                            | <b>86</b>  |
| 6.1. GESTIÓ I ORGANITZACIÓ INTERNA             | 86         |
| 6.2. RECURSOS I RELACIONS INTERNES I EXTERNES  | 87         |
| 6.3. CALENDARI I PLA D'ACTUACIÓ                | 90         |
| 6.4. PRESSUPOST I FINANÇAMENT                  | 92         |
| <b>7. AVALUACIÓ</b>                            | <b>93</b>  |
| 7.1. AVALUACIÓ INICIAL I DE PROCÉS             | 93         |
| 7.2. INDICADORS D'AVALUACIÓ                    | 94         |
| 7.3. INSTRUMENTS D'AVALUACIÓ I TEMPORALITZACIÓ | 95         |
| 7.4. AVALUACIÓ FINAL I D'IMPACTE               | 96         |
| <b>8. CONCLUSIONS</b>                          | <b>98</b>  |
| <b>9. BIBLIOGRAFIA I WEBGRAFIA</b>             | <b>102</b> |

## ÍNDEX DE TAULES:

|            |    |
|------------|----|
| 1. Taula 1 | 3  |
| 2. Taula 2 | 3  |
| 3. Taula 3 | 19 |
| 4. Taula 4 | 93 |

## ÍNDEX D'IMATGES:

|                  |    |
|------------------|----|
| 1. Organigrama 1 | 88 |
| 2. Organigrama 2 | 89 |

## 1. INTRODUCCIÓ I JUSTIFICACIÓ:

El projecte pilot que a continuació es presenta exposa una metodologia d'aprenentatge adaptada, la panera dels tresors, per aquells infants que pateixen autisme i que des de l'escola inclusiva es vol abordar la seva problemàtica en conjunt, però sobretot centrant-se en la millora de la seva qualitat de vida.

És una metodologia ja implementada per una escola, el CEIP El Roure Gros de Santa Eulàlia de Riuprimer (Barcelona), on es proposa a als alumnes (sense cap psicopatologia), treballar les matèries escolars d'una manera diferent. Es busca l'interès de l'infant per adaptar els continguts de l'assignatura i que ell/a vegi la utilitat d'aquests aprenentatges.

El que es pretén aportar amb aquest projecte és incrementar la qualitat de vida dels infants amb autisme d'una escola. És necessari que els educadors/es socials i el personal docent que estigui en contacte amb aquests tipus de nens/es tingui informació i formació al respecte, per poder adaptar el necessari per a què l'alumne/a pugui seguir el procés d'ensenyament-aprenentatge d'una manera diferent però igual d'eficaç.

Les escoles mica en mica són més inclusives, doncs defensen valors com el compromís social, la integració i la no discriminació. Això afavoreix a que els infants amb autisme puguin entrar en contacte amb una realitat diferent a la que estan acostumats a viure.

En l'àmbit acadèmic, la panera dels tresors podria augmentar el seu rendiment, doncs com bé he dit anteriorment, es busca que l'infant aprengui mitjançant les seves motivacions. Fet que farà que l'infant posi en pràctica els seus aprenentatges i les seves habilitats, sobretot aquelles que no sap que les té i després es sorprèn.

En l'àmbit relacional, la panera dels tresors afavoreix la interacció primer amb l'adult referent de l'infant, i mica en mica es podria estendre a la interacció amb els seus companys/es. També farà que el nen/a s'hagi de desenvolupar en un entorn conegut com és l'aula d'experimentació.

Per acabar aquest apartat, és important ressaltar que la panera dels tresors podria servir per a posar en relació aprenentatges i habilitats amb la pràctica quotidiana, però sobretot, per fer visible un col·lectiu en les escoles inclusives on el seu aprenentatge és igual de valuós. Tot i que la manera que aprenen és diferent, i per això serà útil centrar-se en una nova metodologia d'aprenentatge.

## 2. MARC TEÒRIC I JURÍDIC:

En aquest apartat del treball es presenten les bases teòriques de l'autisme, l'escola nova degut a que és la metodologia mare de la qual parteix el projecte, l'escola inclusiva i finalment el marc jurídic.

### 2.1. CONCEPTUALITZACIÓ DE L'AUTISME:

L'autisme és un terme grec "*autos*" que significa "*en si mateix*". El primer cop que va ser utilitzat va ser l'any 1911 per Eugen Bleuler, qui el definia com un trastorn del pensament de pacients esquizofrènics, amb dificultats pel contacte afectiu amb altres persones. Ell utilitzava aquesta paraula no per diagnosticar i definir la malaltia mental, sinó per anomenar a aquells infants d'alguna manera. No tenia cap motivació en definir el terme com actualment el coneixem.

L'autisme, tal i com es coneix actualment, va ser identificat per primera vegada l'any 1943 pel psiquiatre austríac Leo Kanner. Posteriorment, Eisenberg i Kanner l'any 1956 van oferir més aportacions per definir-lo.

Els coneixements sobre l'autisme han fet que aquest es concebi com un trastorn amb un ampli espectre de manifestacions. En l'actualitat s'ha imposat el terme de trastorns de l'espectre autista (TEA).

Aquests es defineixen com: "*trastorns evolutius que presenten una gran varietat d'expressions clíniques i són el resultat de disfuncions multifactorials en el desenvolupament del SNC (Sistema Nerviós Central) en què s'alteren un conjunt de capacitats en la interacció social, la comunicació i la imaginació*" (Careaga, Arribas, Bedia i Posada de la Pau, 2009).

Segons Kanner (1943), el trastorn autista es caracteritza pel següent, en la següent taula (taula 1) es troben les característiques.

**Taula 1.** Característiques del trastorn autista segons Kanner (1943).

| <b>CARACTERÍSTIQUES DEL TRASTORN AUTISTA SEGONS KANNER (1943):</b>    |
|---|
| Extrema soledat autista   |
| Desig anguniosament obsessiu de no variar ni l'ambient ni les rutines |
| Memòria de repeticions excel·lent                                     |
| Ecolàlia demorada   |
| Hipersensibilitat als estímuls  |
| Limitacions en la varietat de l'activitat espontània                  |
| Bon potencial cognitiu  |
| Famílies de gran intel·ligència                                       |

ELABORACIÓ: pròpia (2016). FONT: Happé (1994)

D'entre totes aquestes característiques en destaca dues que considera bàsiques per a definir l'autisme: **l'extrema soledat autista i el desig anguniosament obsessiu de no variar ni l'ambient ni les rutines.**

Curiosament, Asperger (1944), citat per Happé (1994), defineix l'autisme a través de característiques semblants a les que va definir Leo Kanner, però també hi ha característiques que divergeixen. En la taula 2 que es presenta a continuació es veuen reflectides aquestes característiques.

**Taula 2.** Característiques similars i divergents de Kanner (1943) i Asperger (1944).

| <b>CARACTERÍSTIQUES SIMILARS:</b>                           | <b>CARACTERÍSTIQUES DIVERGENTS:</b> |                                   |
|---|-------------------------------------|-----------------------------------|
|   | <b>KANNER (1943):</b>               | <b>ASPERGER (1944):</b>           |
| Problemes socials   | Problemes socials innats            | Problemes socials constitucionals |
| Escàs contacte ocular                                       | Capacitats lingüístiques            |                                   |
| Conducta caracteritzada per estereotípies verbals i motores | Capacitats motrius i de coordinació |                                   |
| Gran resistència al canvi                                   | Capacitats d'aprenentatge           |                                   |
| Interessos aïllats especials                                |                                     |                                   |
| Diferenciació de l'esquizofrènia                            |                                     |                                   |
| Antecedents familiars                                       |                                     |                                   |

ELABORACIÓ: pròpia (2016). FONT: Happé (1994)



Pel que fa a les similituds trobem que els dos autors, citats per Happé (1994), estan d'acord en què **l'autisme sorgeix com a resultat de problemes socials**.

La primera diferència que veiem, és que per Kanner aquesta dificultat social és **innata**, l'infant ja neix amb aquestes dificultats. I segons Asperger aquesta és **constitucional**, és a dir, en els primers anys de vida de l'infant es van construir aquestes dificultats socials, però ambdós autors coincideixen en què dura per tota la vida.

També coincideixen en què els nens i nenes amb autisme tenen **un escàs contacte ocular**, que tenen **una conducta caracteritzada per estereotípies verbals i motores**. Els dos autors igualment identifiquen en aquests nens **una gran resistència al canvi** i que tenen **interessos aïllats especials**, citat per Happé (1994).

Ambdós autors, citats per Happé (1994), **diferencien l'autisme de l'esquizofrènia**, partint de tres característiques diferencials: la millora dels seus pacients, l'absència d'al·lucinacions i el fet de que aquests nens semblen no estar normalitzats des de el principi de la seva vida.

Per últim, estaven d'acord en què molts dels pares dels seus pacients, tenien una recreació obsessiva per la rutina, una insistència a interessos especials i una retracció i/o incompetència social. Per tant, que els nens estudiats tenien **antecedents familiars**, citat per Happé (1994).

Ara bé, hi ha tres diferències clares entre aquests autors: **les capacitats lingüístiques dels nens i nenes autistes**, es basa en què per Kanner, els seus pacients quan parlaven no ho feien per transmetre coneixements i que, a més a més, patien un greu retràs comunicatiu. Mentre que per Asperger, els seus pacients parlaven amb gran fluïdesa i amb gran llibertat i originalitat.

**Les capacitats motrius i de coordinació dels nens i nenes autistes**, es basa en què per Kanner, els nens autistes només tenien dificultats en la coordinació motriu gruixuda, mentre que per Asperger, les dificultats eren en la motricitat gruixuda i en la motricitat fina.

I **les capacitats d'aprenentatge dels nens i nenes autistes**, es basa en què per Kanner, els nens i nenes autistes aprenien millor mitjançant l'estratègia de repetició maquinalement. En canvi, per Asperger, els nens i nenes autistes aprenien millor quan ells podien produir espontàniament, com bé deia Happé (1994), eren "*pensadors abstractes*".

Per explicar l'autisme des d'una vessant més clínica, també ens centrarem en un manual de referència bàsic, el DSM-V (Diagnostic and Statistical Manual of Mental Disorders, Fifth Edition) (Associació Americana de Psiquiatria, 2014).

L'autisme es caracteritza per tres símptomes de base: **deficiències en la reciprocitat social, deficiències en el llenguatge o en la comunicació i repertori d'interessos i activitats restringit i repetitiu**. Però en el DSM-V, només queden dues categories de símptomes: els referents a les deficiències en la comunicació social (entès la paraula social com aquella que incorpora la reciprocitat del primer símptoma), i els que es basen en els comportaments restringits i repetitius.

La tipologia dels TEA es basa en quatre tipus d'autisme, doncs tenen característiques i diferències específiques.

En primer lloc, es troba **el Síndrome d'Asperger**. Aquest trastorn es caracteritza per **la pròpia dificultat de comunicació i interacció social**. Amb el que s'hi afegeix **l'obsessió de certs temes i/o activitats**.

Es considera que les persones que pateixen aquest trastorn lleu d'autisme, es caracteritza per tenir **un autisme d'alt rendiment**. És important saber que el vocabulari d'un nen amb Síndrome d'Asperger és molt elaborat, que la seva activitat motriu (tant gruixuda com fina) està afectada de diverses maneres, i que la seva capacitat de retenció d'informació està molt desenvolupada.

Aquestes tres característiques són les que principalment el fan específic i el distingeixen d'altres tipus de TEA.

En segon lloc, es veu **el Síndrome de Rett**. Aquest trastorn es caracteritza per una deficiència tant en la coordinació motriu com en l'aprenentatge i desenvolupament del llenguatge. És més comú en dones que en homes, tot i que l'autisme en general és al revés. També cal destacar els moviments obsessius amb les mans i la incapacitat de comunicació amb la societat.

En tercer lloc, s'identifica **el Síndrome de desintegració de la infància**. Aquest trastorn es caracteritza per la regressió de tots aquells coneixements que s'han adquirit. També pot comportar la pèrdua de motricitat, la del llenguatge i reduir la interacció social.

I per últim, trobem **el Trastorn generalitzat del desenvolupament no especificat**. Aquest trastorn es diagnostica a aquells infants que presenten dificultats de comunicació, socialització i comportament, però que no estan dins dels criteris específics per a diagnosticar un tipus de TEA concret.

### 2.2. TEORIES EXPLICATIVES DE L'AUTISME:

Les teories que s'exposen a continuació, són extretes de l'anàlisi de l'article de Solano, Cantabella, Navarro i Bolonio "*Necesidades educativas especiales del alumnado con trastornos del espectro autista*".

Per un costat, **la teoria de la ment** és una teoria que està dins de la corrent cognitivo-social, on l'estudi principal és el de Baron Cohen et al, l'any 1985. Es basa en la interrelació que hi ha entre les característiques conductuals dels infants amb autisme i les alteracions neurològiques que són la causa del trastorn. S'intenta comprendre el comportament social, tal i com diu Baron Cohen (1993).

Per l'altre, **la teoria de la coherència central** descrita per Frith (1989) exposa que aquelles persones que pateixen autisme tenen grans problemes per a poder interpretar les situacions que viu a través de l'observació (gestos de l'interlocutor, moviments, etc.).

Finalment, **la teoria de la funció executiva** explica que les persones que tenen autisme tenen problemes per utilitzar de manera adequada les estratègies cognitives, com l'atenció, la concentració, la planificació, l'organització, etc. Aquestes persones es caracteritzen per la limitació d'interessos i motivacions, el fet de no poder variar l'espai i les rutines i la importància dels petits detalls.

### 2.3. L'ESCOLA NOVA:

L'escola nova és un moviment pedagògic sorgit a finals del S.XIX i principis del S.XX que pretén que el procés d'aprenentatge dels infants sigui actiu i adaptat a les seves capacitats mitjançant la llibertat que tenen a l'hora d'experimentar. Aquest sistema integra diferents estratègies curriculars, comunitàries i de capacitació de docents del centre, per oferir una educació primària completa i per introduir una millora qualitativa en les escoles.

Va néixer gràcies als postulats que John Dewey va començar a implementar, doncs es volia fer un canvi en el pensament de l'escola i de l'aprenentatge. Tot i així, hi ha varis autors significatius com són Rousseau, Pestalozzi, Montessori, Decroly, Freinet, i altres.

És important considerar-la en aquest treball, doncs la metodologia de la panera dels tresors va en aquesta línia d'aprenentatge. L'infant busca, experimenta, té la llibertat d'aprendre el que li crida més l'atenció (tot i que finalment, l'infant ha de passar aquesta etapa amb tots els aprenentatges requerits).

**Maria Montessori** es va basar en 6 principis, els quals es consideren bàsics per a seguir la línia d'escola nova o escola activa, i aquests són:

- Basar-se en les característiques de l'infant, el **puerocentrisme**.
- **Autoeducació**, proporcionant-li un ambient acollidor i el material que creiem adequat perquè ell sol vagi investigant i organitzant el seu aprenentatge.
- **Individualitat**, doncs cada nen és diferent i s'han d'adequar els continguts i respectar el seu temps per aprendre.
- **Llibertat i disciplina**, sempre tenint en compte a l'altre, marcant uns límits però sempre deixant que l'infant aprengui i es desenvolupi d'una manera diferent.
- **Treball**, doncs els nens no deixen d'aprendre, sempre investigant i construint el seu coneixement, però basant-se en aspectes tangibles i reals.
- **Ordre**, doncs Montessori creia que l'infant és ordenat per naturalesa.

Ella defensa el procés d'aprenentatge com un procés lliure i amb plena independència, doncs es basa en l'interès que té l'infant per descobrir coses noves. Una educació integral en la qual es tingui en compte la relació familiar per així potenciar-la al màxim. Els infants conreen el seu coneixement a través de l'assaig-error, no se'ls jutja pel que fan malament sinó que se'ls guia perquè puguin retornar a l'aprenentatge i així completar-lo d'una manera íntegra.

Aquest assaig-error ho aconsegueixen a través de l'ambient, un ambient que és afavoridor pel desenvolupament integral –tant fisiològic com físic i psicològic- de l'infant. Un ambient que està estructurat, adaptat a les seves característiques, ja que aquests estan agrupats segons el nivell de maduresa que presenten. Un ambient on poden decidir ells les activitats a portar a terme i on poden estar en constant moviment, però sense oblidar la importància que Maria Montessori li dóna al silenci, permetent als infants a estar en contacte amb la naturalesa.

Un altre gran aportador de l'escola nova va ser **Paulo Freire**, qui entenia el diàleg com l'acte amb el qual es podia transformar el món, i per tant, defensava una educació alliberadora, on justificava la posició de l'educand com un element actiu i clau en el seu procés d'aprenentatge.

L'escola nova a Catalunya, com bé argumenta Maria Natividad Jiménez Serradilla en el seu article sobre *L'escola nova catalana i Joan Bardina*, va tenir un punt singular pel que fa al regeneracionisme, juntament amb l'aparició de dos factors significatius: el primer és **l'actitud d'inhibició de l'estat espanyol vers a l'educació** i el segon es tracta de **la renovació pedagògica catalana**, que serà afavorida pels burgesos a través d'una nova metodologia pedagògica.

En l'actualitat, hi ha diferents escoles que treballen a través d'una pedagogia com la que Montessori o Freire van implementar. Amb les que em baso per a fer el projecte pilot són el CEIP El Roure Gros de Santa Eulàlia de Riuprimer, l'Escola Nova de Cervelló i l'Escola Nou de Quart de Girona.

### 2.4. L'ESCOLA INCLUSIVA:

La UNESCO (2003) (Organització de les Nacions Unides per l'Educació, la Ciència i la Cultura) defineix l'educació inclusiva en el seu document conceptual *"Un desafío una visión"* així:

*"La inclusió es veu com el procés d'identificar i respondre a la diversitat de les necessitats de tots els estudiants a través de la major participació en l'aprenentatge, les cultures i les comunitats, i reduint l'exclusió en l'educació. Involucra canvis i modificacions en continguts, aproximacions, estructures i estratègies, amb una visió comuna que inclou a tots els nens/es del rang d'edat apropiat i la convicció de que és la responsabilitat del sistema regular, educar a tots els nens/es."*

El model educatiu espanyol s'està encaminant cada vegada més cap a una educació inclusiva, especialment en les dues últimes dècades. Els avenços que estem fent per entrar en una plena educació inclusiva, com bé argumenta la Universitat Internacional de València (2014), en el seu estudi *L'educació inclusiva a Espanya: evolució legislativa, avenços obtinguts i perspectives de futur* (2015), són els següents:

- Basar un **únic sistema per a l'escolarització** de tothom.
- **Augmentar els recursos** personals, materials i d'infraestructures per atendre a les NEE dels alumnes.
- Només en els **casos excepcionals** utilitzar els **centres d'educació especial**.
- Elaborar **plans d'atenció a la diversitat**.
- **Millorar la formació dels docents** en temes d'inclusió.
- Creació progressiva de les **aules obertes d'educació especial en centres ordinaris** per atendre als alumnes amb necessitats educatives severes.

Tot i aquests avenços, encara ens queda molt per fer. Per això es fixen diferents i possibles línies d'actuació, per millorar el sistema educatiu i per fomentar encara més l'educació inclusiva. Aquestes possibles línies d'actuació, extretes de la Universitat Internacional de València (2014) del seu estudi *L'educació inclusiva a Espanya: evolució legislativa, avenços obtinguts i perspectives de futur* (2015), són les següents:

- **Millorar la qualitat de l'ensenyament.**
- **Evitar els canvis constants de les lleis.**
- **Evitar una degradació dels currículums dels alumnes amb NEE** com a solució a la seva integració escolar.
- **Millorar la inclusió en cursos més avançats** (batxillerat i formació professional), on en la majoria de casos no hi ha programes d'inclusió.
- **Augmentar la inversió en investigació i mitjans** humans i materials destinats a l'educació inclusiva.
- **Millorar la formació específica del personal docent** en inclusió i NEE.
- Posar en marxa **plans de conscienciació** en els alumnes i en la societat sobre el respecte a la diversitat.

### 2.5. LLEIS:

En aquest apartat del treball s'esmentarà el marc legislatiu més important en matèria d'infants i adolescents, en matèria d'educació i en matèria de discapacitats. Està contextualitzat a Espanya, doncs el projecte tot i que s'implementarà a Catalunya, i fent referència a la Llei Educativa Catalana (LEC), es podria estendre cap a la resta d'Espanya.

Primer de tot s'ha de tenir en compte la **Declaració dels Drets dels Infants**, adoptada per l'Assemblea General de les Nacions Unides, per resolució 1.386 (XVI), de 20 de novembre de 1959.

En el preàmbul es fixen els principis pels quals aquesta declaració es regeix. Es destaquen sobretot els principis 5 i 7. El primer d'aquests argumenta que tot infant que pateixi qualsevol impediment, ha de rebre el tractament, l'educació i totes aquelles atencions necessàries per cobrir la seva situació. I el principi 7, defensa que tot infant té dret a una educació gratuïta i obligatòria.

Ara passant als articles en qüestió, són importants per a aquest treball els articles 23, 28 i 29. El primer d'ells fa referència a l'atenció específica que necessiten els infants disminuïts, per aconseguir la seva integració social i el seu màxim desenvolupament.

Finalment, l'article 28 especifica el dret a l'educació, i l'article 29, exposa que l'educació ha d'afavorir el desenvolupament integral de qualsevol infant.

Un cop feta la Declaració, es va signar la **Convenció dels Drets de l'Infant**, aprovada per l'Assemblea General de les Nacions Unides en la resolució 44/25, del 20 de novembre de 1989. És la primera llei internacional sobre els drets dels infants i és de caràcter vinculant pels Estats Part que la firmen.

Els articles que són importants a tenir en compte per aquest projecte són: l'article 23, l'article 28, i l'article 29. L'article 23 argumenta que tot infant que tingui alguna discapacitat (mental o física), ha de gaudir una vida plena en totes les seves àrees. També es destaca que els infants amb discapacitat necessiten rebre atencions especials.

L'article 28 defensa que qualsevol infant té dret a rebre una educació, i que aquesta ha de ser gratuïta, en igualtat d'oportunitats i obligatòria fins l'ensenyament secundari.

Per últim, l'article 29 exposa que l'educació dels infants ha d'estar adreçada al desenvolupament de la seva personalitat, aptituds i capacitat mental i física, a la inculcació del respecte als drets humans, al medi ambient i a al fet de viure una vida responsable.

Partint de les dues anteriors (la Declaració i la Convenció), es va aprovar la **Llei dels Drets i Oportunitats en la Infància i l'Adolescència (LDOIA)**, 14/2010, del 27 de maig, aprovada pel Ple del Parlament de Catalunya.

En el títol 1 és important destacar l'article 1 del capítol 1, doncs l'objectiu d'aquesta llei és promoció del benestar personal i social dels infants i adolescents. Són de vital importància les actuacions de prevenció, atenció, protecció i participació dirigides a aquestes persones per garantir l'exercici dels seus drets, l'assumpció de les seves responsabilitats i l'assoliment del seu desenvolupament integral.

El capítol 2 es basa en els principis rectora d'aquesta llei, els quals defensen l'interès superior de l'infant i/o adolescent, el desenvolupament de les seves potencialitats personals, el dret a ser escoltat, la no-discriminació, la perspectiva de gènere i de diversitat funcional, el foment i el suport a l'educació, a la difusió dels drets dels infants i adolescents, entre d'altres.

En el títol 2 s'expressen els drets dels infants i adolescents. Es divideix en 10 capítols, dels quals ens centrarem amb els capítols 3 i 5, que parlen del benestar material i personal i de l'educació, respectivament.

L'article 41 del capítol 3 argumenta que els poders públics tenen l'obligació de proporcionar als referents tutelars dels infants i adolescents les mesures que calguin per a poder donar a aquests un nivell bàsic de benestar.

També es farà referència al següent article (article 42), que exposa que aquells infants i/o adolescents que tinguin alguna discapacitat, tenen el dret a desenvolupar-se íntegrament en la societat. Participant en aquesta i prenent decisions sobre el seu futur escolar inclusiu, laboral i igualtat d'oportunitats.

Ara en referència al capítol 5, es parlarà dels articles referent al dret de l'educació (article 48), i referent a als infants i adolescents que troben limitacions per al desenvolupament o la participació en diverses activitats (article 50).

L'article 48 defensa que tot infant i adolescent té el dret a rebre una educació obligatòria i no obligatòria i que és qüestió de les administracions públiques que aquests puguin accedir a aquests ensenyaments.

L'article 50 formula que cap infant i adolescent amb discapacitat quedi fora del sistema educatiu. Tot i que aquest ha d'ésser inclusiu i que el centre educatiu pertinent ha de responsabilitzar-se de donar una educació integral a aquests infants i adolescents.

Seguidament, es destaca la **Llei Orgànica 2/2006, de 3 de maig, per d'educació (LOE)**, revisada l'agost del 2015, publicada al BOE (Boletín Oficial del Estado).

En el títol preliminar és important destacar l'article 1 del primer capítol, que són els principis de l'educació, sempre basant-nos amb el sistema educatiu espanyol. S'articulen 19 principis diferents, els quals defensen valors com la qualitat, l'equitat, la igualtat d'oportunitats, la transmissió de valors afavoridors de la llibertat personal, la flexibilitat, la participació, la prevenció de conflictes, etc.

Com es pot veure es defensa una educació que realment no s'adequa a la realitat que molts nens i nenes pateixen en el nostre país. Cal que l'educació sigui universal, equitativa i sobretot que els nens i nenes tinguin l'oportunitat de desenvolupar-se íntegrament, ja que mai es deixa d'aprendre.



Parlant del següent article (article 2), aquest defineix les finalitats de l'educació. Marcat per 11 finalitats diferents, parla de l'educació com un element de tolerància, de llibertat, de desenvolupament integral, d'adquisició d'hàbits culturals i intel·lectuals, etc.

Si es passa ara al títol 1 d'aquesta llei, es destacarà el capítol 1 on parla de l'educació infantil (de 0 a 6 anys d'edat), i on es centra el projecte a desenvolupar.

L'article 12 argumenta els principis generals d'aquesta etapa. Basant-se en què és una etapa que inclou tots aquells nens i nenes fins als 6 anys d'edat, que l'escolarització és de caràcter voluntària, i es basa també en la responsabilitat que exerceixen els pares o figures legals dels nens i nenes en relació a la seva educació.

L'article 13 ens defineix els objectius de l'educació infantil, que són set diferents, els quals totes les escoles han de complir. Aquests van entorn a que el nen o nena pugui desenvolupar habilitats comunicatives, de lecto-escritura, logico-matemàtiques i el moviment, el ritme i els gestos. Sense oblidar el desenvolupament i coneixement del nen d'ell mateix i del seu entorn proper.

En l'article 14, d'ordenació i principis pedagògics, s'argumenta que aquesta etapa està dividida en dos cicles, el primer fins als tres anys, i el segon dels tres als sis. Els dos cicles s'entenen com una progressió de l'infant en totes les seves àrees (educativa, afectiva, motriu, d'hàbits de control, de convivència i relació, i de comunicació).

I per acabar aquest títol de la llei, l'article 15 es refereix a la oferta de places i gratuïtat. Doncs es defensa que cada centre pugui oferir l'etapa infantil de manera gratuïta. El centre escolar pot escollir si volen oferir el primer cicle, el segon o ambdós cicles, entenent que d'aquesta manera afavoreixen l'atenció a totes les famílies.

En el títol 2 que parla sobre l'equitat educativa, ens centrarem en el capítol 1, que parla sobre aquells alumnes que necessiten recolzament educatiu, en la primera secció que parla dels alumnes que presenten NEE, i per últim, de la quarta secció, que parla sobre els alumnes amb dificultats específiques d'aprenentatge.

Dels alumnes que necessiten recolzament educatiu, es destaquen els principis (article 71) i els recursos (article 72). S'ha de posar èmfasis en què des de l'administració pública ja es contemplan els recursos necessaris per a aquells alumnes que requereixen d'aquesta ajuda educativa.

Ara parlant d'aquells alumnes que presenten NEE, es destaquen els articles 74 i 75 els quals parlen, el primer de l'escolarització i el segon de la integració socio-laboral.

L'article 74 exposa que els alumnes que presentin NEE estiguin escolaritzats en centres ordinaris, regint-se pels principis de normalització i inclusió. Sempre i quan aquestes NEE no requereixin de centres d'educació especial.

I l'article 75 argumenta que l'administració pública es fa càrrec d'oferir diferents ofertes formatives, sempre adaptades a aquells que requereixin unes NEE, per tal de que la integració d'aquestes persones sigui real i efectiva.

Per acabar aquest capítol, ens centrarem en la quarta secció, que parla dels alumnes amb dificultats específiques d'aprenentatge. Es parlarà de l'article 79 bis, el qual parla de les mesures d'escolarització i atenció d'aquests alumnes. Aquest argumenta que es farà càrrec el centre escolar de diagnosticar, adaptar i recolzar a aquells nens i nenes que requereixin la seva plena atenció.

Finalment, d'aquest títol 2 es destaca el capítol 3, que parla sobre l'escolarització en centres públics i privats concertats, que dóna èmfasis en l'admissió i la igualtat i l'equilibri d'aquesta per a tots els alumnes.

Per acabar aquest apartat, remarcarem el títol 4 de la llei, que exposa les diferents tipologies de centres docents, les quals ens fixarem amb el capítol 4, que parla dels centres privats concertats, degut a que l'escola on s'implementaria el projecte pilot és d'aquest tipus.

L'article 116 que exposa els concerts, ens centrem que els centres educatius han de complir uns requisits per a poder acollir-se a aquest règim de concerts.

A continuació, es presenta la **Llei Orgànica 8/2013, del 9 de desembre, per a la millora de la qualitat educativa (LOMCE)**. És una reforma de la LOE (2006) que pretén millorar la qualitat educativa dels infants i adolescents de l'Estat Espanyol perquè l'educació sigui universal, equitativa i d'igualtat d'oportunitats. Cal dir, que aquesta reforma legislativa és específica i que per tant, només varien i/o amplien aquells articles que consideren que han d'estar modificats.

Seguidament, s'exposa la **Llei 12/2009, del 10 de juliol, d'educació catalana (LEC)**, i es contextualitza perquè el projecte a desenvolupar es porta a terme a Catalunya.

En el títol preliminar d'aquesta llei es destaca l'article 2, referit als principis rectors del sistema educatiu català. Aquest es regeix per principis com el respecte dels drets i deures derivats de la Constitució Espanyola del 1978, la universalitat i l'equitat com a garantia d'igualtat d'oportunitats i la integració de tothom, el pluralisme, la inclusió escolar i la cohesió social, l'educació al llarg de la vida, etc.

En el títol 1 és important l'article 3 que defensa el dret a una educació integral.

Ara passant al títol 3 de la llei i basant-nos en el capítol 2, es recalquen els articles 21 i 22. El primer d'ells va referit a als drets dels alumnes, doncs aquests tenen dret a rebre una educació integral i de qualitat, a una educació permanent, a una educació que n'estimuli les capacitats i que tingui en compte el ritme d'aprenentatge, a gaudir d'una convivència respectuosa i pacífica, etc.

L'article 22 explica tots els deures de l'alumnat com ara assistir a classe, a participar en les activitats educatives, a esforçar-se en el seu procés d'aprenentatge, a respectar els altres, etc.

El capítol 3 d'aquest mateix títol apunta a les famílies dels alumnes. S'ha de senyalar l'article 25, que és la participació de les famílies en el procés educatiu dels infants.

En el capítol 2 del títol 5, és important l'article 56, doncs parla plenament de l'educació infantil. Exposa que aquesta té per objectiu el desenvolupament global de les capacitats dels infants entre els 0 i els 6 anys d'edat. Aquí és possible detectar necessitats educatives especials i així poder intervenir, també cal destacar la intervenció coordinada amb les famílies.

En el capítol 2 del títol 6 d'aquesta llei, referit a als centres educatius, es destaquen els articles 78, 81 i 82. L'article 78 basa els criteris d'organització pedagògica en l'educació infantil com reconèixer, facilitar i fer efectiu el compromís amb les famílies, l'estabilitat i la regularitat en l'aprenentatge dels infants, el seguiment sistemàtic de les activitats i projectes grupals, etc.

L'article 81 exposa els mateixos criteris pedagògics per alumnes amb necessitats educatives especials com la idea d'escola inclusiva, la participació de tots els alumnes en escoles ordinàries, etc.

I per acabar, en l'article 82 s'especifiquen els mateixos criteris pedagògics per alumnes amb trastorns d'aprenentatge o de comunicació, ja que és important que el projecte educatiu del centre inclogui elements metodològics i organitzatius per atendre adequadament a aquests alumnes.

Finalment i concretant el marc jurídic en el col·lectiu dels infants amb Síndrome d'Asperger, ens hem de basar en el **Real Decret Legislatiu 1/2013, del 29 de novembre, per el que s'aprova el Text Refós de la Llei General de Drets de les Persones amb Discapacitat i de la seva Inclusió Social.**

Aquest Real Decret Legislatiu defensa en el capítol 1 del seu títol preliminar garantir el dret d'igualtat d'oportunitats i els drets de les persones amb discapacitat. També sosté uns principis –el respecte a la dignitat, la vida independent, la no discriminació, el respecte a la diferència i l'acceptació de persones amb discapacitat, l'accessibilitat universal, entre d'altres-, recollits en l'article 3 del mateix capítol, que són importants per a fixar aquest Real Decret.

També ens fixarem del títol 1, els capítols 1, 3 i 4. L'article 7 del capítol 1 és important ja que justifica el dret a la igualtat. Les administracions públiques són les encarregades de fer complir aquest dret, doncs les persones amb discapacitat tenen els mateixos drets que qualsevol persona, per tant s'han de reivindicar.

Degut a que totes les persones tenim els mateixos drets, les persones amb discapacitat també han de poder gaudir d'una atenció i un tracte integrals. El recolzament en l'educació, en l'activitat professional, l'atenció psicològica i en la rehabilitació, tal i com s'expressa en l'article 13 del capítol 3 d'aquest Real Decret. L'article 16 d'aquest mateix capítol defensa una educació inclusiva i una atenció integral per a les persones amb discapacitat.

En el següent capítol, l'article 21 exposa la valoració de necessitats educatives especials, doncs hi ha professionals que per complir amb la seva funció de donar a aquestes persones una educació de qualitat i equitativa es troben en els centres educatius.

Per acabar amb aquest apartat, s'ha de comentar la importància que el marc legal té en el nostre país, ja que fa que l'educació –en aquest projecte el més important- sigui inclusiva, equitativa i de qualitat.

## 3. DIAGNÒSTIC:

En aquesta fase del treball s'exposaran les necessitats detectades dels infants amb Síndrome d'Asperger i també on es portarà a terme el projecte. Es prioritzaran una sèrie de necessitats, que seran les vertebradores del projecte i finalment, es concretarà la hipòtesis del projecte.

### 3.1. DETECCIÓ DE LES NECESSITATS:

El grup d'infants amb el qual treballarem és de segon cicle d'infantil, per tant les edats que tenen aquests són de 3 a 6 anys, però l'edat escollida per a portar a terme aquest projecte és de 3 a 4 anys. Ens centrarem amb aquesta edat perquè la panera dels tresors és més efectiva, ja que els nens en aquesta edat com més aprenen és experimentant i jugant amb els altres i amb l'entorn.

Com que es treballarà amb petits grups de nens i nenes (3-4 per grup), s'ha de tenir en compte que les necessitats seran diferents, doncs en un mateix grup pot ser que hi hagi un nen amb Síndrome d'Asperger i dos o tres sense cap trastorn diagnosticat.

Si ens basem en les etapes que Piaget desenvolupa, ens trobaríem en l'etapa preoperacional dels 2 als 7 anys d'edat, més concretament en l'estadi preconceptual que suposadament va dels 2 als 4 anys. És important detectar les NEE de l'infant amb Síndrome d'Asperger amb el qual treballarem. Tot i que no hem d'oblidar les necessitats que requereixen els altres nens i nenes del grup-classe.

Solano, Cantabella, Navarro i Bolonio, parlen sobre les necessitats i les classifiquen en quatre àrees a tenir en compte: l'àrea social, l'àrea de la comunicació i el llenguatge, l'àrea d'anticipació i flexibilitat i l'àrea de la simbolització. A continuació es desenvoluparan cadascuna d'aquestes àrees centrat-nos amb les necessitats que té l'infant amb Síndrome d'Asperger amb el qual treballarem.

En primer lloc, pel que fa a **l'àrea social** s'han de diferenciar dos trastorns: el primer trastorn referent a **les relacions socials**, que es caracteritza perquè l'infant amb Síndrome d'Asperger amb el qual treballarem necessita ser capaç d'iniciar i mantenir la interacció amb els adults i els seus iguals, així com establir el contacte ocular i també ha de saber que les seves accions tenen conseqüències. I el segon trastorn apuntant a **les capacitats intersubjectives i mentals**, es caracteritza perquè l'infant amb Síndrome d'Asperger amb el

qual treballarem necessita establir relacions amb diferents situacions i veure les emocions que aquestes li provoquen.

En segon lloc, pel que fa a **l'àrea de la comunicació i el llenguatge** sorgeixen dos trastorns distints: el primer trastorn menciona **les funcions comunicatives**, i es caracteritza per necessitar desenvolupar habilitats bàsiques de relació intencionada i atenció conjunta. L'infant amb Síndrome d'Asperger amb el qual treballarem, requereix desenvolupar intenció comunicativa i mantenir la mirada amb les altres persones per comunicar-se. També ha d'aprendre a parlar de les seves emocions i sentiments. El segon trastorn fa referència a **el llenguatge receptiu** i es caracteritza perquè l'infant amb Síndrome d'Asperger amb el qual treballarem necessita que l'adult referent adapti el llenguatge al seu nivell de desenvolupament i sobretot que aquest estigui recolzat amb claus visuals (símbols, imatges o dibuixos).

En tercer lloc, pel que fa a **l'àrea d'anticipació i flexibilitat** es desenvolupen dos trastorns diferenciats: el primer trastorn s'anomena **trastorn qualitatiu de les competències d'anticipació**, el nen amb Síndrome d'Asperger amb el qual treballarem necessita viure seqüències d'activitats i situacions sempre amb el mateix ordre i la mateixa durada. Ha d'acceptar els canvis que es produeixen en l'entorn més proper i és important utilitzar agendes personals. El segon trastorn descriu **la flexibilitat mental i del comportament**, aquí el que principalment necessita l'infant amb Síndrome d'Asperger amb el qual treballarem és ampliar els seus interessos i acceptar els canvis de l'entorn i de les rutines.

Finalment, pel que fa a **l'àrea de la simbolització** es desenvolupen dos trastorns: el primer trastorn va referit a **les competències de ficció i imaginació**, i les necessitats que requereix són les següents: per una banda ha de saber compartir el plaer lúdic per establir posteriorment vincles, i per l'altra, ha de desenvolupar l'exploració i la manipulació de diferents objectes. I pel que fa al **trastorn d'imitació dels altres**, aquest infant necessita que se'l recompensi de forma contingent aquelles conductes d'imitació, que es creïn programes exclusivament d'imitació als demés, i per acabar, que desenvolupi el joc interactiu i simbòlic.

### 3.2. UBICACIÓ DE LA RECERCA:

El projecte pilot es portarà a terme a Calella de la Costa, de la comarca del Maresme. La població total, extreta de dades estadístiques de l'any 2015, és de 18.226 habitants. És un poble petit, però molt ben comunicat, amb xarxes de transports públics i molts equipaments i recursos.

El projecte pilot s'engegarà en una aula de P3 de [REDACTED]. Es tracta d'una escola concertada, cristiana, integradora, oberta i innovadora, on els alumnes treballen a partir d'una metodologia que dóna èmfasis a als aprenentatges, habilitats i actituds útils i pràctics.

Aprenen mitjançant una seqüència didàctica, on s'adapten els continguts a les capacitats dels alumnes i on es fomenta el treball en equip, ja que és molt important que els professionals anem tots cap a la mateixa direcció.

El que aquest projecte pilot vol aportar és la possibilitat de poder treballar a fons les inquietuds, necessitats i expectatives dels infants amb Síndrome d'Asperger. Mitjançant la panera dels tresors, aquests infants podran descobrir una manera d'aprendre diferent i així poder avançar no només en l'àrea acadèmica.

Els educadors socials, vetlladors i el propi personal docent del centre, a més a més de la seva família i l'infant mateix, han d'estar implicats en el procés socioeducatiu, doncs aquesta metodologia ha d'estar present en totes les àrees per a què el nen/a es pugui desenvolupar integralment.

Els/les educadors/es socials que guiïn el procés escolar de l'infant, ho faran a una aula a part, anomenada l'aula d'experimentació. Allà l'educador/a social amb el suport d'un/a vetllador/a, s'emportarà a un grup d'infants (3-4 per grup), un dels quals estarà diagnosticat amb Síndrome d'Asperger. L'objectiu és poder treballar els mateixos continguts que en l'aula ordinària, però d'una manera en la qual el nen/a amb Síndrome d'Asperger estigui en un ambient més tranquil i acollidor, on ell ho relacioni amb un treball més profund.

Actualment, els educadors socials no estan gaire presents en l'àmbit educatiu, però hi ha reflexions que verifiquen que aquesta situació va en augment. Aquestes són dades extretes de la conferència *Educadors socials a l'escola?* realitzada per la Fundació Jaume Bofill.

Les dades aportades per la Fundació Jaume Bofill són extretes d'estadístiques de l'Estat Espanyol i de Catalunya de l'any 2015-2016 i es mostren a continuació (Taula 3).

**Taula 3.** Dades de l'Estat Espanyol i de Catalunya de l'any 2015-2016.

|                | <b>Extremadura<br/>(1)</b> | <b>Castilla La<br/>Manxa (2)</b> | <b>Andalusia (3)</b> | <b>Catalunya (4)</b> |
|----------------|----------------------------|----------------------------------|----------------------|----------------------|
| <b>Nº ES</b>   | <b>135</b>                 | <b>40 (20)</b>                   | <b>66</b>            | <b>87 (93)</b>       |
| <b>Centres</b> | <b>135</b>                 | <b>219</b>                       | <b>1.141</b>         | <b>598/2.644</b>     |

(1) FONT: Colegio Profesional de Educadoras y Educadores Sociales de Extremadura.

(2) FONT: Colegio de Educadores Sociales Castilla La Manxa.

(3) FONT: Colegio Profesional de Educadoras y Educadores Sociales de Andalusia.

(4) FONT: Servei d'Atenció a la Diversitat i la Inclusió. Direcció General d'Educació Infantil i Primària. Sindicat USTEC. Tècnics d'integració social.

ELABORACIÓ: pròpia (2016)

En les dades es pot observar que a Castilla La Manxa i a Catalunya, la presència dels educadors socials als centres escolars ha augmentat. Els nombres entre parèntesis s'ha de sumar al número actual.

Per acabar aquest apartat, cal fer referència a **als reptes de futur** pels quals els educadors/es socials estem lluitant dia a dia. Primer de tot, ens hem **d'ubicar dins de l'organització del centre**, no hem d'estar subordinats. En segon lloc, ens topem amb **la dispersió de les funcions socioeducatives**, encara no sabem exactament el que hem de fer en els centres educatius i tampoc ens reconeixen com a col·lectiu professional. En tercer lloc, dia a dia estem combatent amb **el binomi centre-entorn**, no s'han de separar ja que els infants conviuen en una societat complexa. En quart lloc, és important saber que encara **estem en construcció**, és una professió molt nova. I per últim, hem de tenir **un espai propi** on poder desenvolupar les nostres tasques socioeducatives.

### 3.3. PRIORITATS I PRONÒSTIC:

Partint de les necessitats socioeducatives detectades anteriorment, el que s'hauria de prioritzar i que és de vital importància per al desenvolupament integral de l'infant amb Síndrome d'Asperger amb el qual treballarem i diferenciant les quatre àrees, són les següents:



De l'àrea **social** es prioritza la necessitat de ser capaços d'iniciar i mantenir la interacció amb els adults i els seus iguals.

De l'àrea de **comunicació i llenguatge** el que principalment es predispesa, i molt lligada a l'anterior àrea, és l'adquisició d'habilitats socials bàsiques com són mantenir la mirada amb l'interlocutor i desenvolupar la imitació gestual. S'han escollit aquestes necessitats juntament amb l'anomenada anteriorment, perquè a través de la panera dels tresors, l'infant amb Síndrome d'Asperger podrà desenvolupar les habilitats socials requerides amb el seu entorn més proper.

De l'àrea d'**anticipació i flexibilitat** a al que més es dóna importància és l'acceptació de canvis en l'espai físic de l'infant i també ha d'aprendre a parlar de les seves emocions i sentiments. S'han optat per aquestes necessitats perquè la primera d'aquestes característiques és una de les que defineixen els nens i nenes amb Síndrome d'Asperger. La segona d'aquestes és important perquè així s'expressaran amb els altres de manera més concreta i entenedora. Si s'aconsegueix treballar i millorar sobre aquestes, les altres necessitats mica en mica aniran progressant.

De l'àrea de **simbolització** es prefereix treballar sobre la necessitat basada en el joc simbòlic i interactiu, doncs s'ha triat perquè com he dit anteriorment, aquesta també és una característica essencial per diagnosticar el Síndrome d'Asperger, i per tant, s'ha de posar èmfasis per així poder ajudar a l'infant a desenvolupar-se íntegrament.

El **pronòstic** d'aquest projecte és **positiu**, ja que l'escola on s'implantaria està totalment oberta, receptiva i disponible per a establir-lo. Tampoc han posat traves per oferir tota la informació pertinent.

S'ha de tenir en compte que al ser un **projecte pilot innovador**, de moment el **pressupost** d'aquest serà **assequible** per a poder implementar-lo en una escola, i si funciona, aplicar-lo a diverses escoles de la zona del Maresme.

També serà positiu perquè el projecte **posa en relació teoria i pràctica**, això és interessant i innovador i a més a més, afavorirà a un col·lectiu que actualment no té gaires recursos per a aprendre d'una manera diferent com és la que es proposa en aquest projecte.

### 3.4. HIPÒTESIS DEL PROJECTE:

La hipòtesis d'aquest treball és la següent: **La panera dels tresors adaptada per infants amb Síndrome d'Asperger millorarà el desenvolupament de la interacció amb el seu entorn més proper (família, adult refent a l'escola, companys/es de la classe i l'aula d'experimentació).**

### 4. FORMULACIÓ DEL PROJECTE:

A continuació es presentarà l'avantprojecte perquè sigui més clara la finalitat de la intervenció, la metodologia i d'on prové el finançament del projecte.

#### 4.1. NOM O TÍTOL:

*La panera dels tresors, una nova manera d'aprendre pels infants amb Síndrome d'Asperger.*

#### 4.2. PLA AL QUE PERTANY:

Aquest projecte no està situat en cap pla o programa global, doncs és un projecte pilot que s'implanta a una escola de manera puntual. Si aquest té èxit, s'implementarà en el projecte educatiu del centre.

#### 4.3. DESCRIPCIÓ:

Aquest projecte pilot es basa en la metodologia de la panera dels tresors, una eina d'aprenentatge, la qual s'aplicaria i adaptaria a [REDACTED] amb nens i nenes sense estar diagnosticats, però tenint en compte que un d'ells està diagnosticat amb el Síndrome d'Asperger, d'edats compreses entre els 3 i els 4 anys. Durarà el primer trimestre del curs acadèmic, del setembre al desembre.

El que es vol aconseguir amb aquest projecte pilot és que aquests nens i nenes puguin desenvolupar-se i aprendre els objectius curriculars, però sempre adaptant la metodologia. Per això, un grup d'infants (3-4 per grup), en el qual hi haurà un nen/a amb Síndrome d'Asperger, estaran en una aula a part, l'aula d'experimentació. Sempre amb un educador/a referent i un/a vetllador/a per a donar suport a les tasques que ells/es porten a terme.

L'aula d'experimentació ajudarà al nen/a amb Síndrome d'Asperger a interaccionar amb l'entorn més proper, doncs la seva família i l'escola estan involucrades plenament perquè d'aquesta manera l'infant es podrà desenvolupar íntegrament. Aquesta aula també ajudarà a l'infant a veure l'aplicabilitat i la utilitat dels seus aprenentatges.

#### 4.4. DESTINATARIS:

Infants de 3 a 4 anys que estiguin matriculats a P3 a [REDACTED] [REDACTED] Es tindrà en compte que a l'aula ordinària assisteix un infant amb NEE diagnosticat amb Síndrome d'Asperger.

#### 4.5. OBJECTIUS GENERALS:

- O.G. 1 Descobrir-se a un mateix.
- O.G. 2 Descobrir l'entorn familiar i escolar.
- O.G. 3 Aprendre a conviure en el context.

#### 4.6. OBJECTIUS ESPECÍFICS:

O.E. del O.G. 1:

- Identificar la imatge del mateix infant en el mirall.
- Desenvolupar l'alegria a través de la panera dels tresors.
- Identificar les parts del propi cos humà.

O.E. del O.G. 2:

- Crear l'hàbit de fer l'abraçada quan arribin i marxin de casa seva.
- Identificar la distribució de la seva classe.
- Desenvolupar la salutació mitjançant la imitació del grup d'iguals i de l'adult.

O.E. del O.G. 3:

- Acceptar el canvi de la posició de les cadires que es produeix en l'aula d'experimentació.

- Regular el to de veu i el torn de paraula en l'aula d'experimentació.
- Realitzar activitats de joc simbòlic i interactiu a partir de racons amb paneres diferenciades.

### 4.7. ESTRATÈGIES PER A L'ACCIÓ:

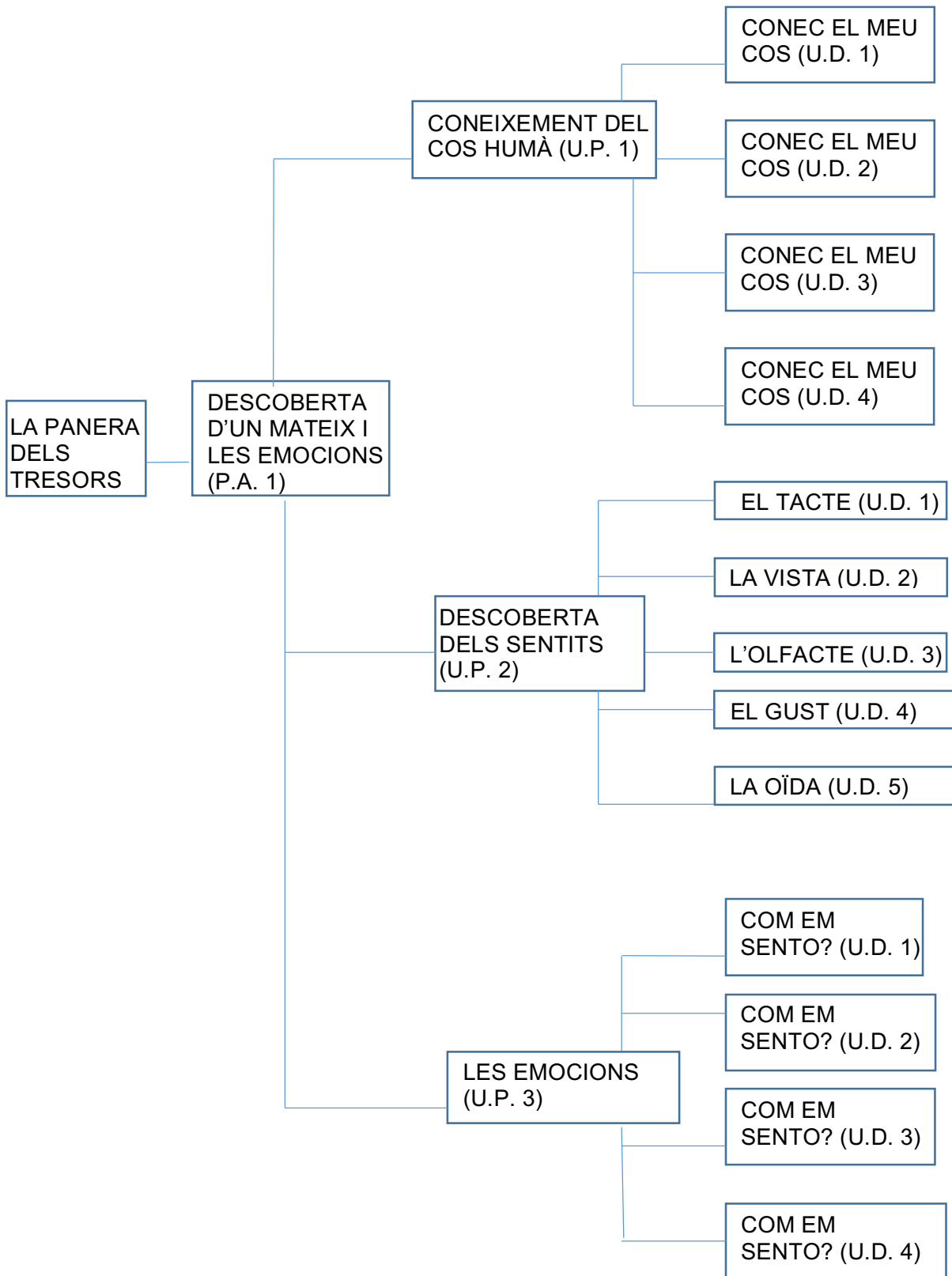
L'estratègia d'aquest projecte és completament **participativa**, ja que l'infant amb Síndrome d'Asperger i el seu voltant (família i escola) han de ser actius en el seu aprenentatge. A partir d'aquí, l'aula d'experimentació serà l'escenari on es desenvoluparà la nostra tasca socioeducativa.

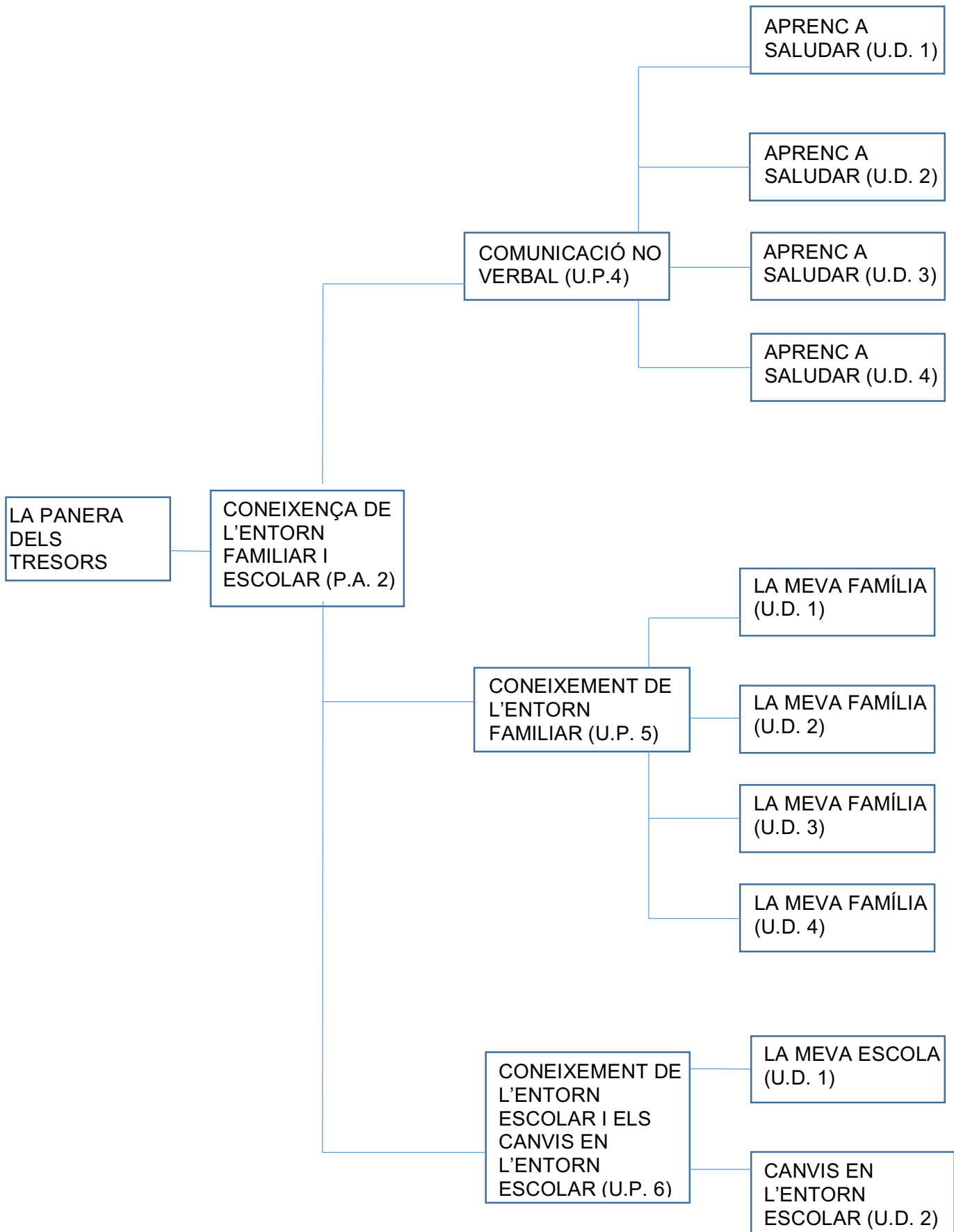
### 4.8. PRESSUPOST I FONTS DE FINANÇAMENT:

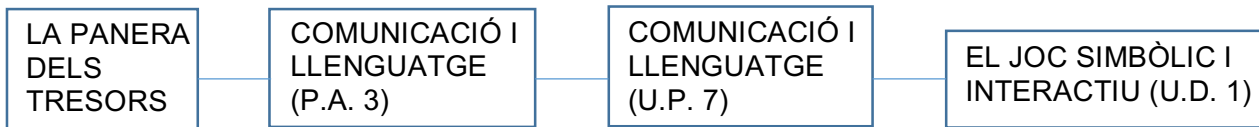
Per a poder portar a terme aquest projecte pilot, es considera que són necessaris **9.856'52€**, que s'obtidrien gràcies a l'Obra Social La Caixa. Si aquest projecte funciona, més endavant es demanaria la subvenció al Departament d'Ensenyament. Tot i així, sempre es pot modificar el pressupost. En el punt 6.4. del treball es desenvolupa el pressupost del projecte més detalladament.

### 5. PLANIFICACIÓ:

És aquesta, la part encarregada d'especificar exactament en què s'inspira la nostra tasca socioeducativa, és a dir, quins són els programes d'acció, les unitats de programació i les unitats didàctiques, amb els seus objectius, recursos i metodologies respectivament, així com els seus continguts, i per últim, els indicadors i instruments d'avaluació que s'utilitzaran.







## 5.1. DESCRIPCIÓ DELS PROGRAMES D'ACCIÓ:

En aquesta part del projecte es desenvoluparan els tres programes d'acció que es portaran a terme i les unitats de programació reflectiran de manera clara els objectius a assolir.

### 5.1.1. DESCRIPCIÓ I JUSTIFICACIÓ:

Els tres programes d'acció escollits van en funció dels objectius generals del projecte.

El primer d'ells va encaminat a la **descoberta d'un mateix i les emocions**. Els infants hauran de descobrir les seves capacitats, les emocions, els seus gustos i les seves afinitats amb els altres nens i nenes de la classe.

S'utilitzaran diversos materials i diferents jocs per a que el nen/a amb Síndrome d'Asperger pugui adquirir tots els coneixements bàsics que ha de tenir qualsevol nen/a de la seva edat. Durarà el primer trimestre del curs acadèmic, del setembre fins al desembre.

El segon que es desenvoluparà assolirà **l'objectiu de descobrir l'entorn familiar i l'escolar**.

L'infant amb Síndrome d'Asperger adquirirà i podrà utilitzar les competències/habilitats socials bàsiques que a través de la panera dels tresors descobrirà, la que es treballarà primer de tot és la de saludar. D'aquesta manera l'infant amb Síndrome d'Asperger podrà enfortir el seu vincle afectiu amb la família.

Es tracta de materials diferents perquè l'infant interaccioni amb l'entorn més proper per identificar la imitació gestual dels interlocutors (educador/a social, vetllador/a, mestres, família i companys/es de classe), i així poder desenvolupar-la. La panera dels tresors oferirà a l'infant amb Síndrome d'Asperger la possibilitat d'identificar tot allò que està relacionat amb l'escola (la motxilla, l'estoig, etc.).

Aquest també inclou l'acceptació dels canvis en l'entorn del nen/a amb Síndrome d'Asperger. La panera dels tresors aquí és important perquè ajudarà a entendre a al nen/a amb Síndrome d'Asperger, mica en mica, que els canvis no suposen res negatiu i que a través de la panera dels tresors, podrà afrontar aquests canvis que paulatinament es vagin produint. Primer de tot s'anticiparà tot el que es vagi a fer, i mica en mica, deixarem que l'infant dedueixi per ell mateix el què passarà. Durarà el primer trimestre del curs acadèmic, del setembre al desembre.

I per últim, s'aplicarà el programa d'acció referit a **la convivència de l'infant amb Síndrome d'Asperger en el context**. Aquest inclou la importància de la comunicació i el llenguatge a través del joc simbòlic i interactiu per desenvolupar-se i entendre el context i la societat en la qual li ha tocat viure. Aquest programa d'acció també durarà el primer trimestre del curs acadèmic, del setembre al desembre.

### **5.1.2. OBJECTIU EN RELACIÓ ALS OBJECTIUS ESPECÍFICS:**

El que es pretén aconseguir amb la panera dels tresors és el desenvolupament integral de tots els infants que participin en el projecte, però sobretot, ens centrarem amb l'infant que estigui diagnosticat amb el Síndrome d'Asperger. Es desenvoluparan una sèrie d'activitats referides a la coneixença i descoberta del cos humà i de les emocions que com a persones humanes desenvolupem, altres activitats es relacionen amb l'àmbit de l'escola i la família i la comunicació no verbal dels infants, a més a més dels canvis que es produeixen en l'entorn. Finalment, hi ha paneres que posaran en relació el nen i el món, doncs així, començarà a entrar en la circulació social de la societat.

### **5.1.3. METODOLOGIA:**

Per a fer l'adaptació de la panera dels tresors, eina que utilitza el CEIP El Roure Gros situat a Santa Eulàlia de Riuprimer (Barcelona), ens centrarem amb nens i nenes que tinguin el Síndrome d'Asperger, doncs a vegades sobresurten en alguns aspectes, sobretot de repetició. Per això és més adient aquesta metodologia, ja que això farà que els propis nens i nenes amb Síndrome d'Asperger hagin d'interactuar amb l'entorn més proper.

Hi ha diferents autors referents, doncs va marcar un abans i un després en la manera d'educar als infants. En aquest treball ens centrarem en Maria Montessori, Paulo Freire i altres metodologies més actuals, com són les utilitzades a varies escoles el CEIP El Roure Gros de Santa Eulàlia de Riuprimer (Barcelona), Nou de Quart (Girona) i Escola Nova de Cervelló (Barcelona).



El **CEIP El Roure Gros** està situat a Santa Eulàlia de Riuprimer (Barcelona). El seu projecte educatiu es basa en conèixer, descobrir i aprendre junts a través de la ciència. Els docents d'aquest centre escolar pretenen assolir aquest propòsit d'aprenentatge mitjançant la línia de Montessori basada en la capacitat d'experimentar amb nous materials, noves formes de fer, i noves formes de conduir les activitats dels alumnes.

Es fonamenten en l'anomenada panera dels tresors, on els nens i nenes aprenen totes les matèries ordinàries d'una forma diferent. Ho fan a través de l'experimentació i l'observació i la utilització d'elements quotidians, per després extreure unes conclusions pròpies. Això els hi proporciona més sentit crític i més independència escolar.

Els nens i nenes d'aquesta escola es divideixen per cicles, com totes, però dins d'aquests els nens i nenes es barregen per edats, pels seus propis interessos i motivacions i per així poder compartir els seus coneixements, també treballen per projectes. La figura de l'adult com a referent no és la habitual, doncs aquest només està com a punt de suport.

Ens centrarem en aquest centre educatiu perquè la metodologia que utilitzen s'adequa més per a adaptar-la amb infants que pateixen Síndrome d'Asperger. Busquen les motivacions dels infants i busquen que ells mateixos sàpiguen posar en pràctica els coneixements.

L'**Escola Nova de Cervelló** (Barcelona) es tracta d'una escola que es recolza en una pedagogia activa, que és oberta, democràtica, igualitària i participativa.

Té present una pedagogia sistèmica. Es basa en l'escola inclusiva. Forma part d'un sistema interrelacionat, que té un gran esperit d'innovació i que potencia una relació recíproca entre la família i l'escola. També tenen en compte els valors de la societat de la informació i del coneixement.

El seu projecte educatiu justifica un enfocament constructivista del procés ensenyament-aprenentatge. Significa que a través d'un treball cooperatiu els alumnes evolucionen en el seu propi desenvolupament integral.

I finalment, l'**Escola Nou de Quart** (Girona). És una escola que es fonamenta en les directrius que Maria Montessori i Célestin Freinet van impulsar.

Els mètodes d'aquesta escola es basen en promoure l'autonomia personal, el compromís i l'autoavaluació. Treballen a partir de l'experimentació no només en l'aula sinó també en l'entorn.

Consideren que el treball per tallers és el més adient per crear treball en equip entre els nens i nenes, per tant, la interacció entre aquests i la cohesió. També respecten el ritme de treball de cada alumne a través dels plans de treball individualitzats, ja que d'aquesta manera aprenen a organitzar-se. Per acabar, pretenen buscar i potenciar les ganances d'aprendre dels alumnes a través de diverses conferències, les quals es basen en els interessos i motivacions dels propis alumnes.

### 5.1.4. UNITATS DE PROGRAMACIÓ:

Les unitats de programació que es portaran a terme per a desenvolupar aquest projecte pilot en són set.

La primera d'elles és la que fa referència al **coneixement del cos humà** (*conec el meu cos*). La segona va en relació a la **descoberta dels sentits** (*els 5 sentits*). La tercera va vinculada amb **les emocions** (*com em sento?*).

La quarta unitat de programació va en relació a la **comunicació no verbal** i per això, es desenvoluparan les unitats didàctiques corresponents, *aprenc a saludar*.

La cinquena unitat de programació va vinculada amb el **coneixement de l'entorn familiar** (*la meva família*). Aquí es formularan les respectives unitats didàctiques.

La sisena unitat de programació es refereix a la coneixença de l'entorn escolar (*la meva escola*), i a els **canvis que es produeixen en l'entorn escolar** de qualsevol persona (*canvis en l'entorn escolar*). Tots dos blocs estan desenvolupats a través de les unitats didàctiques.

Finalment, la setena unitat de programació fa referència a la **comunicació i el llenguatge**. D'aquesta es desprèn un bloc didàctic, amb una unitat didàctica mare, el *joc simbòlic i interactiu* (cuinetes, bebè, menjador, etc.). Aquesta unitat didàctica mare es podrà modificar segons l'àrea del joc simbòlic on els infants estiguin (cuinetes, bebè, menjador, etc.).

Totes les unitats de programació i els blocs didàctics amb les seves unitats didàctiques es desenvoluparan més a fons en el següent punt del projecte.

### **5.2. UNITATS DE PROGRAMACIÓ:**

Seguidament es presenten les unitats de programació i els bloc didàctics i les unitats didàctiques que aquests comporten. Són varies unitats didàctiques que s'utilitzaran al llarg de la implementació del projecte per a complir els objectius marcats prèviament.

#### **5.2.1. DESCRIPCIÓ I DURADA:**

Els blocs didàctics amb les respectives unitats didàctiques que a continuació es presenten són les diferents paneres dels tresors que s'utilitzaran per implementar el projecte. Van en funció de les unitats de programació, que giren entorn als objectius del currículum escolar del segon cicle d'infantil.

Totes les unitats didàctiques que es portaran a terme per a aconseguir els objectius marcats duraran 50 minuts, els cinc dies de la setmana laboral, durant el primer trimestre del calendari escolar (de setembre a desembre).

#### **5.2.2. OBJECTIU DE LA UNITAT DE PROGRAMACIÓ:**

El que es pretén aconseguir amb la panera dels tresors és el desenvolupament integral de tots els infants que participin en el projecte, però sobretot, ens centrarem amb l'infant que estigui diagnosticat amb el Síndrome d'Asperger. Es desenvoluparan una sèrie d'activitats referides a la coneixença i descoberta del cos humà, dels sentits i de les emocions que com a persones humanes desenvolupem, altres activitats es relacionen amb l'àmbit de l'escola i la família i la comunicació no verbal dels infants. Finalment, hi ha paneres que posaran en relació el nen i el món, doncs així, començarà a entrar en la circulació social de la societat.

#### **5.2.3. CONTINGUTS:**

Els principals continguts que es treballaran en les diferents unitats didàctiques expressen les àrees de desenvolupament dels infants. En primer terme tenim la descoberta i coneixença del cos humà, en segon terme els sentits i en tercer terme les emocions. En quart terme tot el que comporta el tema de comunicació no verbal. En cinquè terme s'expressen aquells continguts necessaris per conèixer la família. En sisè terme per conèixer l'entorn escolar dels infants i les activitats en relació a als canvis que es produeixen a l'entorn escolar dels infants, i per últim, en setè terme s'ofereixen activitats relacionades amb la comunicació i el llenguatge a través del joc simbòlic i interactiu.

### 5.2.4. METODOLOGIA I TÈCNiques:

La metodologia del projecte és la panera dels tresors. Per a poder portar-la a terme es treballarà amb la classe dels lleons de P3 de [REDACTED], ja que assisteix un nen amb Síndrome d'Asperger.

El que es planteja fer és agafar tots els alumnes d'aquella classe i dividir-los en 5 grups de 4 nens i nenes, els quals hi participarà un amb Síndrome d'Asperger i per tant s'ha de tenir en compte les seves NEE. Cada grup de nens i nenes assistirà a l'aula d'experimentació un dia a la setmana laboral (de dilluns a divendres) de 9:50 a 10:50 hores (veure el calendari del projecte en l'apartat 6.3.). L'infant amb Síndrome d'Asperger participarà en tots els grups i per tant, estarà a l'aula d'experimentació tots els dies durant una hora.

Tenint en compte que és una metodologia integradora, es donarà al nen/a amb Síndrome d'Asperger un rol concret a l'aula d'experimentació. Serà l'ajudant de l'aula, fet que afavorirà la interacció d'aquest amb l'entorn i els companys/es de la classe.

5.2.5. ACTIVITATS I TASQUES: UNITATS DIDÀCTIQUES:

BLOC DIDÀCTIC 1: DESCOBERTA I CONEIXENÇA DEL COS HUMÀ:

| UNITAT DIDÀCTICA CONEC EL MEU COS (U.D. 1 - U.P. 1 - P.A. 1)                            |   |  |   |                         |               |
|---|---|--|---|-------------------------|---------------|
| <b>DESTINATARIS:</b> Infants de 3 a 4 anys que estiguin matriculats a P3 a l [REDACTED] |   |  | Es tindrà en compte que a l'aula ordinària assisteix un infant amb NEE diagnosticat amb Síndrome d'Asperger.  |                         |               |
| <b>LLOC:</b> Aula d'experimentació  |   |  | <b>TEMPS:</b> 50'   |                         |               |
| <b>OBJECTIUS DIDÀCTICS:</b>   |   |  |   |                         |               |
| - Identificar la imatge del mateix infant en el mirall.                                 |   |  |   |                         |               |
| - Identificar les parts del propi cos humà.   |   |  |   |                         |               |
| <b>CONTINGUTS:</b>  |   |  | <b>METODOLOGIA:</b>   | <b>TEMPORALITZACIÓ:</b> |               |
| <b>CONCEPTES:</b>   | <b>PROCEDIMENTS:</b>  | <b>ACTITUDS/<br/>NORMES/<br/>VALORS:</b> | S'explicaran les parts del cos humà i on estan situades. Per parelles es posaran davant del mirall i s'assenyalaran les parts del cos d'un i l'altre. | <b>INICIAL:</b>         | <b>FINAL:</b> |
| Parts del cos humà  | Participar activament en la sessió<br><br>Reconèixer les parts del cos humà | Autoconeixement de les parts del         |   |                         |               |

## LA PANERA DELS TRESORS

|  |  |                |   |     |     |
|--|--|----------------|---|-----|-----|
|  |  | cos humà       | 1 Passar llista i els infants han de trobar la mascota de la classe   | 0'  | 10' |
|  |  | Escolta activa | 2 L'equip explicarà les parts del cos humà i on estan situades  | 10' | 20' |
|  |  | Respecte       | 3 L'equip realitzarà l'activitat davant del mirall perquè els infants puguin veure-la. S'assenyalaran les parts del cos | 20' | 30' |
|  |  |                | 4 Els infants per parelles es posaran davant del mirall i realitzaran la mateixa activitat                              | 30' | 40' |
|  |  |                | 5 Un cop acabada l'activitat ens asseurem i repassarem els continguts de la sessió                                      | 40' | 45' |
|  |  |                | 6 Acomiadament dels infants i tornada a la seva classe  | 45' | 50' |
| <p><b>MATERIALS:</b></p> <ul style="list-style-type: none"> <li>- Silueta nen i nena</li> <li>- Imatges plastificades del cos humà</li> <li>- Mirall</li> <li>- Mascota de la classe (peluix d'un lleó)</li> </ul> |  |                |   |     |     |

### AVALUACIÓ:

**Llista d'assistència:** cada dia es farà un control dels infants que han participat a classe. Al final de la intervenció, es calcularà el percentatge d'assistència per valorar si ha sigut un procés continu. Tenint en compte que possiblement l'infant amb Síndrome d'Asperger vagi algunes hores/dies al CDIAP.

**Fitxa d'observació:** al final de la intervenció, s'utilitzarà una fitxa d'observació per recollir la màxima informació de cada un dels infants. S'escriurà amb detall la interacció entre ells i amb l'entorn, donant importància sobretot a l'infant amb Síndrome d'Asperger. A través d'aquesta fitxa l'educador/a i el vetllador social podran valorar el grau d'implicació i de millora de cada nen i nena (veure annex 1).

**Graella d'avaluació dels infants:** aquesta consta d'una petita graella on cada infant, amb cares de diferents colors, marcarà si els hi ha agradat la panera dels tresors que han escollit fer i si s'ho han passat bé. Això ajudarà a als professionals que intervenen a millorar i fer canvis en les activitats (veure annex 2).

**Enregistraments en vídeo de la sessió:** es faran gravacions de totes les sessions, des del primer dia fins al final per veure l'evolució.

UNITAT DIDÀCTICA CONEC EL MEU COS (U.D. 2 - U.P. 1 - P.A. 1)

**DESTINATARIS:** Infants de 3 a 4 anys que estiguin matriculats a P3 a l'Escola Primària Municipal de Calonge. Es tindrà en compte que a l'aula ordinària assisteix un infant amb NEE diagnosticat amb Síndrome d'Asperger.

**LLOC:** Aula d'experimentació

**TEMPS:** 50'

**OBJECTIUS DIDÀCTICS:**

- Identificar la imatge del mateix infant en el mirall.

- Identificar les parts del propi cos humà.

| CONTINGUTS:        |   |   | METODOLOGIA:   | TEMPORALITZACIÓ: |        |
|--------------------|---|---|--|------------------|--------|
| CONCEPTES:         | PROCEDIMENTS:   | ACTITUDS/<br>NORMES/<br>VALORS:   |  | INICIAL:         | FINAL: |
| Parts del cos humà | Participar activament en la sessió<br><br>Reconèixer les parts del cos humà | Autoconeixement de les parts del cos humà<br><br>Escolta activa<br><br>Respecte | Es repartirà un pot de crema hidratant a cada infant i ells amb la crema hidratant hauran d'experimentar les parts del cos humà. |                  |        |
|                    |   |   | 1 Passar llista i els infants han de trobar la mascota de la classe  | 0'               | 10'    |
|                    |   |   | 2 L'equip explicarà les parts del cos humà i donarà el pot de crema hidratant  | 10'              | 20'    |
|                    |   |   | 3 Els infants estan amb calcetes/calçotets i comencen a experimentar amb la crema hidratant posant-se-la per tot el cos          | 20'              | 30'    |
|                    |   |   | 4 Un cop acabada l'activitat ens asseurem i repassarem els continguts de la sessió   | 30'              | 45'    |
|                    |   | 5 Acomiadament dels infants i tornada a la seva classe                          | 45'  | 50'              |        |



### **MATERIALS:**

- Pot de crema hidratant
- Mascota de la classe (peluix d'un lleó)

### **AVALUACIÓ:**

**Llista d'assistència:** cada dia es farà un control dels infants que han participat a classe. Al final de la intervenció, es calcularà el percentatge d'assistència per valorar si ha sigut un procés continu. Tenint en compte que possiblement l'infant amb Síndrome d'Asperger vagi algunes hores/dies al CDIAP.

**Fitxa d'observació:** al final de la intervenció, s'utilitzarà una fitxa d'observació per recollir la màxima informació de cada un dels infants. S'escriurà amb detall la interacció entre ells i amb l'entorn, donant importància sobretot a l'infant amb Síndrome d'Asperger. A través d'aquesta fitxa l'educador/a i el vetllador social podran valorar el grau d'implicació i de millora de cada nen i nena (veure annex 1).

**Graella d'avaluació dels infants:** aquesta consta d'una petita graella on cada infant, amb cares de diferents colors, marcarà si els hi ha agradat la panera dels tresors que han escollit fer i si s'ho han passat bé. Això ajudarà a als professionals que intervenen a millorar i fer canvis en les activitats (veure annex 2).

**Enregistraments en vídeo de la sessió:** es faran gravacions de totes les sessions, des del primer dia fins al final per veure l'evolució.

**UNITAT DIDÀCTICA CONEC EL MEU COS (U.D. 3 - U.P. 1 - P.A. 1)**

**DESTINATARIS:** Infants de 3 a 4 anys que estiguin matriculats a P3 a l'Escola Primària d'Infants de Sarrià. Es tindrà en compte que a l'aula ordinària assisteix un infant amb NEE diagnosticat amb Síndrome d'Asperger.

**LLOC:** Aula d'experimentació

**TEMPS:** 50'

**OBJECTIUS DIDÀCTICS:**

- Identificar la imatge del mateix infant en el mirall.

- Identificar les parts de la cara.

**CONTINGUTS:**

**METODOLOGIA:**

**TEMPORALITZACIÓ:**

| <b>CONCEPTES:</b>                                      | <b>PROCEDIMENTS:</b>  | <b>ACTITUDS/<br/>NORMES/<br/>VALORS:</b>                                      | <b>METODOLOGIA:</b>  | <b>INICIAL:</b> | <b>FINAL:</b> |
|--|---|---|--|-----------------|---------------|
| Parts de la cara                                       | Participar activament en la sessió<br><br>Reconèixer les parts de la cara | Autoconeixement de les parts de la cara<br><br>Escolta activa<br><br>Respecte | Es donarà un full repartit en 4 trossos a cada infant i ells dibuixaran la seva pròpia cara. Després s'intercanviaran una part del full perquè tinguin 3 parts de les cares dels companys. |                 |               |
|  |   |   | 1 Passar llista i els infants han de trobar la mascota de la classe  | 0'              | 10'           |
|  |   |   | 2 L'equip explicarà les parts de la cara   | 10'             | 20'           |
|  |   |   | 3 Els infants han de dibuixar les cares  | 20'             | 30'           |
|  |   |   | 4 Els infants s'intercanvien les parts de la cara i expliquen les semblances i les diferències (ex: color del cabell, dels ulls...)  | 30'             | 40'           |
|  |   |   | 5 Un cop acabada l'activitat ens asseurem i repassarem els continguts de la sessió   | 40'             | 45'           |
| 6 Acomiadament dels infants i tornada a la seva classe | 45'   | 50'   |  |                 |               |

### **MATERIALS:**

- Colors i retoladors
- Fulls
- Cartolines
- Mascota de la classe (peluix d'un lleó)

### **AVALUACIÓ:**

**Llista d'assistència:** cada dia es farà un control dels infants que han participat a classe. Al final de la intervenció, es calcularà el percentatge d'assistència per valorar si ha sigut un procés continu. Tenint en compte que possiblement l'infant amb Síndrome d'Asperger vagi algunes hores/dies al CDIAP.

**Fitxa d'observació:** al final de la intervenció, s'utilitzarà una fitxa d'observació per recollir la màxima informació de cada un dels infants. S'escriurà amb detall la interacció entre ells i amb l'entorn, donant importància sobretot a l'infant amb Síndrome d'Asperger. A través d'aquesta fitxa l'educador/a i el vetllador social podran valorar el grau d'implicació i de millora de cada nen i nena (veure annex 1).

**Graella d'avaluació dels infants:** aquesta consta d'una petita graella on cada infant, amb cares de diferents colors, marcarà si els hi ha agradat la panera dels tresors que han escollit fer i si s'ho han passat bé. Això ajudarà a als professionals que intervenen a millorar i fer canvis en les activitats (veure annex 2).

**Enregistraments en vídeo de la sessió:** es faran gravacions de totes les sessions, des del primer dia fins al final per veure l'evolució.

**UNITAT DIDÀCTICA CONEC EL MEU COS (U.D. 4 - U.P. 1 - P.A. 1)**

**DESTINATARIS:** Infants de 3 a 4 anys que estiguin matriculats a P3 a l'Escola Primària Municipal de Sarrià. Es tindrà en compte que a l'aula ordinària assisteix un infant amb NEE diagnosticat amb Síndrome d'Asperger.

**LLOC:** Aula d'experimentació

**TEMPS:**  
50'

**OBJECTIUS DIDÀCTICS:**

- Identificar la imatge del mateix infant en el mirall.
- Identificar les extremitats del propi cos humà.

**CONTINGUTS:**

**METODOLOGIA:**

**TEMPORALITZACIÓ:**

| <b>CONCEPTES:</b> |                                    | <b>PROCEDIMENTS:</b>                    |  | <b>ACTITUDS/ NORMES/ VALORS:</b> |  | <b>METODOLOGIA:</b>   |     | <b>TEMPORALITZACIÓ:</b> |               |
|-------------------|------------------------------------|---|--|----------------------------------|--|---|-----|-------------------------|---------------|
|                   |                                    |   |  |                                  |  |   |     | <b>INICIAL:</b>         | <b>FINAL:</b> |
| Mans              | Participar activament en la sessió |   |  |                                  |  | En un mural s'estamparan les mans i els peus dels infants i després es penjarà en l'aula d'experimentació                       |     |                         |               |
| Peus              | Reconèixer les mans i els peus     | Autoconeixement de les mans i dels peus |  |                                  |  | 1 Passar llista i els infants han de trobar la mascota de la classe   | 0'  |                         | 10'           |
|                   |                                    | Escolta activa                          |  |                                  |  | 2 L'equip explicarà l'activitat del mural   | 10' |                         | 20'           |
|                   |                                    | Respecte                                |  |                                  |  | 3 Els infants tenen els peus i les mans amb pintura i caminen per sobre del mural i es penja el mural a l'aula d'experimentació | 20' |                         | 30'           |
|                   |                                    |   |  |                                  |  | 4 Un cop acabada l'activitat ens asseurem i repassarem els continguts de la sessió  | 30' |                         | 45'           |
|                   |                                    |   |  |                                  |  | 5 Acomiadament dels infants i tornada a la seva classe  | 45' |                         | 50'           |

## LA PANERA DELS TRESORS

|   |  |  |  |  |  |
|---|--|--|--|--|--|
|   |  |  |  |  |  |
| <b>MATERIALS:</b> <ul style="list-style-type: none"><li>- Cartolines</li><li>- Pintura</li><li>- Mascota de la classe (peluix d'un lleó)</li></ul>  |  |  |  |  |  |
| <b>AVALUACIÓ:</b> <p><b>Llista d'assistència:</b> cada dia es farà un control dels infants que han participat a classe. Al final de la intervenció, es calcularà el percentatge d'assistència per valorar si ha sigut un procés continu. Tenint en compte que possiblement l'infant amb Síndrome d'Asperger vagi algunes hores/dies al CDIAP.</p> <p><b>Fitxa d'observació:</b> al final de la intervenció, s'utilitzarà una fitxa d'observació per recollir la màxima informació de cada un dels infants. S'escriurà amb detall la interacció entre ells i amb l'entorn, donant importància sobretot a l'infant amb Síndrome d'Asperger. A través d'aquesta fitxa l'educador/a i el vetllador social podran valorar el grau d'implicació i de millora de cada nen i nena (veure annex 1).</p> <p><b>Graella d'avaluació dels infants:</b> aquesta consta d'una petita graella on cada infant, amb cares de diferents colors, marcarà si els hi ha agradat la panera dels tresors que han escollit fer i si s'ho han passat bé. Això ajudarà a als professionals que intervenen a millorar i fer canvis en les activitats (veure annex 2).</p> <p><b>Enregistraments en vídeo de la sessió:</b> es faran gravacions de totes les sessions, des del primer dia fins al final per veure l'evolució.</p> |  |  |  |  |  |

**BLOC DIDÀCTIC 2: ELS 5 SENTITS:**

| UNITAT DIDÀCTICA EL TACTE (U.D. 1 - U.P. 2 - P.A. 1)                                  |  |  |  |                         |               |
|---|--|--|--|-------------------------|---------------|
| <b>DESTINATARIS:</b> Infants de 3 a 4 anys que estiguin matriculats a P3 a [REDACTED] |  |  | Es tindrà en compte que a l'aula ordinària assisteix un infant amb NEE diagnosticat amb Síndrome d'Asperger.   |                         |               |
| <b>LLOC:</b> Aula d'experimentació  |  |  |  | <b>TEMPS:</b><br>50'    |               |
| <b>OBJECTIUS DIDÀCTICS:</b>   |  |  |  |                         |               |
| - Identificar el sentit del tacte a través de la panera dels tresors.                 |  |  |  |                         |               |
| <b>CONTINGUTS:</b>  |  |  | <b>METODOLOGIA:</b>  | <b>TEMPORALITZACIÓ:</b> |               |
| <b>CONCEPTES:</b>   | <b>PROCEDIMENTS:</b>   | <b>ACTITUDS/<br/>NORMES/<br/>VALORS:</b> | Els nens estan descalços i amb els ulls tapats i passen en silenci per les diverses caixes amb diferents materials. Després els hauran d'encertar        | <b>INICIAL:</b>         | <b>FINAL:</b> |
| El tacte  | Participar activament en la sessió<br><br>Experimentar les sensacions que produeixen els diferents materials | Escolta activa<br><br>Respecte           | 1 Passar llista i els infants han de trobar la mascota de la classe  | 0'                      | 10'           |
|   |  |  | 2 Els infants es descalcen i es tapen els ulls. Un per un van passant per les diverses caixes amb diferents materials (pedretes, sorra, farina i escuma) | 10'                     | 20'           |
|   |  |  | 3 Es posa en comú les sensacions que els hi ha produït cada material i després han d'encertar-lo   | 20'                     | 30'           |
|   |  |  | 4 Explicació de l'equip del sentit del tacte   | 30'                     | 40'           |
|   |  |  | 5 Un cop acabada l'activitat ens asseurem i repassarem els continguts de la sessió   | 40'                     | 45'           |
|   |  |  | 6 Acomiadament dels infants i tornada a la seva classe   | 45'                     | 50'           |

### **MATERIALS:**

- Caixes amb materials diferents a dins (pedretes, sorra, farina i escuma)
- Mascota de la classe (peluix d'un lleó)

### **AVALUACIÓ:**

**Llista d'assistència:** cada dia es farà un control dels infants que han participat a classe. Al final de la intervenció, es calcularà el percentatge d'assistència per valorar si ha sigut un procés continu. Tenint en compte que possiblement l'infant amb Síndrome d'Asperger vagi algunes hores/dies al CDIAP.

**Fitxa d'observació:** al final de la intervenció, s'utilitzarà una fitxa d'observació per recollir la màxima informació de cada un dels infants. S'escriurà amb detall la interacció entre ells i amb l'entorn, donant importància sobretot a l'infant amb Síndrome d'Asperger. A través d'aquesta fitxa l'educador/a i el vetllador social podran valorar el grau d'implicació i de millora de cada nen i nena (veure annex 1).

**Graella d'avaluació dels infants:** aquesta consta d'una petita graella on cada infant, amb cares de diferents colors, marcarà si els hi ha agradat la panera dels tresors que han escollit fer i si s'ho han passat bé. Això ajudarà a als professionals que intervenen a millorar i fer canvis en les activitats (veure annex 2).

**Enregistraments en vídeo de la sessió:** es faran gravacions de totes les sessions, des del primer dia fins al final per veure l'evolució.

# LA PANERA DELS TRESORS

| UNITAT DIDÀCTICA LA VISTA (U.D. 2 - U.P. 2 - P.A. 1)   |   |                                 |   |   |   |
|--|---|---------------------------------|---|---|---|
| <b>DESTINATARIS:</b> Infants de 3 a 4 anys que estiguin matriculats a P3 a l'Escola Primària d'Infants de Sarrià. Es tindrà en compte que a l'aula ordinària assisteix un infant amb NEE diagnosticat amb Síndrome d'Asperger. |   |                                 |   |   |   |
| <b>LLOC:</b> Aula d'experimentació   |   |                                 |   |   | <b>TEMPS:</b> 50'                               |
| <b>OBJECTIUS DIDÀCTICS:</b>  |   |                                 |   |   |   |
| - Identificar el sentit de la vista a través de la panera dels tresors.  |   |                                 |   |   |   |
| CONTINGUTS:  |   | METODOLOGIA:                    |   | TEMPORALITZACIÓ:  |   |
| CONCEPTES:   | PROCEDIMENTS:   | ACTITUDS/<br>NORMES/<br>VALORS: | Es reparteix a cada nen un tub del paper del vàter i enganxat en un dels extrems un tros de paper de celofàn.   | INICIAL:  | FINAL:  |
| La vista   | Participar activament en la sessió<br><br>Experimentar l'entorn des dels diferents colors | Escolta activa<br><br>Respecte  | 1 Passar llista i els infants han de trobar la mascota de la classe<br><br>2 Els infants agafen un tub del paper del vàter i experimenten amb un color l'entorn. Després van agafant els altres tubs per veure el mateix entorn amb colors diferents<br><br>3 Es posa en comú les sensacions que els hi ha produït veure l'entorn des de diferents colors<br><br>4 Explicació de l'equip del sentit de la vista<br><br>5 Un cop acabada l'activitat ens asseurem i repassarem els continguts de la sessió<br><br>6 Acomiadament dels infants i tornada a la seva classe | 0'<br><br>10'<br><br>20'<br><br>30'<br><br>40'<br><br>45' | 10'<br><br>20'<br><br>30'<br><br>40'<br><br>50' |



### **MATERIALS:**

- Tub del paper del vàter
- Paper de celofàn de colors
- Mascota de la classe (peluix d'un lleó)

### **AVALUACIÓ:**

**Llista d'assistència:** cada dia es farà un control dels infants que han participat a classe. Al final de la intervenció, es calcularà el percentatge d'assistència per valorar si ha sigut un procés continu. Tenint en compte que possiblement l'infant amb Síndrome d'Asperger vagi algunes hores/dies al CDIAP.

**Fitxa d'observació:** al final de la intervenció, s'utilitzarà una fitxa d'observació per recollir la màxima informació de cada un dels infants. S'escriurà amb detall la interacció entre ells i amb l'entorn, donant importància sobretot a l'infant amb Síndrome d'Asperger. A través d'aquesta fitxa l'educador/a i el vetllador social podran valorar el grau d'implicació i de millora de cada nen i nena (veure annex 1).

**Graella d'avaluació dels infants:** aquesta consta d'una petita graella on cada infant, amb cares de diferents colors, marcarà si els hi ha agradat la panera dels tresors que han escollit fer i si s'ho han passat bé. Això ajudarà a als professionals que intervenen a millorar i fer canvis en les activitats (veure annex 2).

**Enregistraments en vídeo de la sessió:** es faran gravacions de totes les sessions, des del primer dia fins al final per veure l'evolució.

# LA PANERA DELS TRESORS

## UNITAT DIDÀCTICA L'OLFACTE (U.D. 3 - U.P. 2 - P.A. 1)

**DESTINATARIS:** Infants de 3 a 4 anys que estiguin matriculats a P3 a l'Escola Primària Municipal de Sarrià. Es tindrà en compte que a l'aula ordinària assisteix un infant amb NEE diagnosticat amb Síndrome d'Asperger.

**LLOC:** Aula d'experimentació

**TEMPS:**  
50'

**OBJECTIUS DIDÀCTICS:**

- Identificar el sentit de l'olfacte a través de la panera dels tresors.

| CONTINGUTS: |   |                                 | METODOLOGIA:   | TEMPORALITZACIÓ:                                     |  |
|-------------|---|---------------------------------|--|--|--|
| CONCEPTES:  | PROCEDIMENTS:   | ACTITUDS/<br>NORMES/<br>VALORS: |  | INICIAL:   | FINAL:                                     |
| L'olfacte   | Participar activament en la sessió<br><br>Experimentar les diferents olors de les herbes remeieres que hem recollit | Escolta activa<br><br>Respecte  | Anem a l'hort de l'escola i recollim unes quantes herbes remeieres.<br>1 Passar llista i els infants han de trobar la mascota de la classe<br>2 Anem a l'hort de l'escola i recollim les herbes remeieres<br>3 Tornem a l'aula d'experimentació i cada nen olora les herbes que ha recollit i escull la que més li agrada<br>4 Explicació de l'equip del sentit de l'olfacte<br>5 Un cop acabada l'activitat ens asseurem i repassarem els continguts de la sessió<br>6 Acomiadament dels infants i tornada a la seva classe | 0'<br><br>10'<br>20'<br>30'<br><br>40'<br>45'<br>45' | 10'<br><br>20'<br>30'<br>40'<br>45'<br>50' |

### **MATERIALS:**

- Herbes remeieres
- Mascota de la classe (peluix d'un lleó)

### **AVALUACIÓ:**

**Llista d'assistència:** cada dia es farà un control dels infants que han participat a classe. Al final de la intervenció, es calcularà el percentatge d'assistència per valorar si ha sigut un procés continu. Tenint en compte que possiblement l'infant amb Síndrome d'Asperger vagi algunes hores/dies al CDIAP.

**Fitxa d'observació:** al final de la intervenció, s'utilitzarà una fitxa d'observació per recollir la màxima informació de cada un dels infants. S'escriurà amb detall la interacció entre ells i amb l'entorn, donant importància sobretot a l'infant amb Síndrome d'Asperger. A través d'aquesta fitxa l'educador/a i el vetllador social podran valorar el grau d'implicació i de millora de cada nen i nena (veure annex 1).

**Graella d'avaluació dels infants:** aquesta consta d'una petita graella on cada infant, amb cares de diferents colors, marcarà si els hi ha agradat la panera dels tresors que han escollit fer i si s'ho han passat bé. Això ajudarà a als professionals que intervenen a millorar i fer canvis en les activitats (veure annex 2).

**Enregistraments en vídeo de la sessió:** es faran gravacions de totes les sessions, des del primer dia fins al final per veure l'evolució.

# LA PANERA DELS TRESORS

## UNITAT DIDÀCTICA EL GUST (U.D. 4 - U.P. 2 - P.A. 1)

**DESTINATARIS:** Infants de 3 a 4 anys que estiguin matriculats a P3 a l'Escola Primària i Infantil de Sarrià. Es tindrà en compte que a l'aula ordinària assisteix un infant amb NEE diagnosticat amb Síndrome d'Asperger.

**LLOC:** Aula d'experimentació

**TEMPS:** 50'

**OBJECTIUS DIDÀCTICS:**

- Identificar el sentit del gust a través de la panera dels tresors.

**CONTINGUTS:**

**METODOLOGIA:**

**TEMPORALITZACIÓ:**

| CONCEPTES: | PROCEDIMENTS:   | ACTITUDS/<br>NORMES/<br>VALORS: | METODOLOGIA:  | INICIAL:  | FINAL:  |
|------------|---|---------------------------------|---|---|---|
| El gust    | Participar activament en la sessió<br><br>Fer les infusions amb les herbes remeieres que hem recollit<br><br>Tastar les infusions | Escolta activa<br><br>Respecte  | S'agafen les herbes remeieres i es fan les infusions<br><br>1 Passar llista i els infants han de trobar la mascota de la classe<br><br>2 Els infants agafen les herbes remeieres<br><br>3 Es posa un got amb aigua calenta i es posa l'herba remeiera escollida fins que l'aigua tingui color<br><br>4 Es cola l'aigua i els nens tasten la seva infusió i si volen poden tastar les dels companys<br><br>5 Explicació de l'equip del sentit del gust<br><br>6 Un cop acabada l'activitat ens asseurem i repassarem els continguts de la sessió<br><br>7 Acomiadament dels infants i tornada a la seva classe | 0'<br><br>10'<br><br>20'<br><br>25'<br><br>30'<br><br>40'<br><br>45'<br><br>45' | 10'<br><br>20'<br><br>25'<br><br>30'<br><br>40'<br><br>45'<br><br>50' |

### **MATERIALS:**

- Herbes remeieres
- Aigua
- Gots
- Colador
- Mascota de la classe (peluix d'un lleó)

### **AVALUACIÓ:**

**Llista d'assistència:** cada dia es farà un control dels infants que han participat a classe. Al final de la intervenció, es calcularà el percentatge d'assistència per valorar si ha sigut un procés continu. Tenint en compte que possiblement l'infant amb Síndrome d'Asperger vagi algunes hores/dies al CDIAP.

**Fitxa d'observació:** al final de la intervenció, s'utilitzarà una fitxa d'observació per recollir la màxima informació de cada un dels infants. S'escriurà amb detall la interacció entre ells i amb l'entorn, donant importància sobretot a l'infant amb Síndrome d'Asperger. A través d'aquesta fitxa l'educador/a i el vetllador social podran valorar el grau d'implicació i de millora de cada nen i nena (veure annex 1).

**Graella d'avaluació dels infants:** aquesta consta d'una petita graella on cada infant, amb cares de diferents colors, marcarà si els hi ha agradat la panera dels tresors que han escollit fer i si s'ho han passat bé. Això ajudarà a als professionals que intervenen a millorar i fer canvis en les activitats (veure annex 2).

**Enregistraments en vídeo de la sessió:** es faran gravacions de totes les sessions, des del primer dia fins al final per veure l'evolució.

## LA PANERA DELS TRESORS

| UNITAT DIDÀCTICA LA OÏDA (U.D. 5 - U.P. 2 - P.A. 1)  |                                      |                                 |   |                  |                   |
|--|--------------------------------------|---------------------------------|---|------------------|-------------------|
| <b>DESTINATARIS:</b> Infants de 3 a 4 anys que estiguin matriculats a P3 a l'Escola Infantil Municipal de Sarrià. Es tindrà en compte que a l'aula ordinària assisteix un infant amb NEE diagnosticat amb Síndrome d'Asperger. |                                      |                                 |   |                  |                   |
| <b>LLOC:</b> Aula d'experimentació   |                                      |                                 |   |                  | <b>TEMPS:</b> 50' |
| <b>OBJECTIUS DIDÀCTICS:</b>  |                                      |                                 |   |                  |                   |
| - Identificar el sentit de la oïda a través de la panera dels tresors.   |                                      |                                 |   |                  |                   |
| CONTINGUTS:  |                                      |                                 | METODOLOGIA:  | TEMPORALITZACIÓ: |                   |
| CONCEPTES:   | PROCEDIMENTS:                        | ACTITUDS/<br>NORMES/<br>VALORS: | Es posa música i els infants ballen quan es para la música els infants han d'estar quietos fins que torni a sonar la música | INICIAL:         | FINAL:            |
| La oïda  | Participar activament en la sessió   | Escolta activa<br><br>Respecte  | 1 Passar llista i els infants han de trobar la mascota de la classe   | 0'               | 10'               |
|  | Moure's i quedar-se quiet (estàtues) |                                 | 2 Es posa música i els infants comencen a ballar  | 10'              | 20'               |
|  |                                      |                                 | 3 Es para la música i els infants no es poden moure es torna a posar la música  | 20'              | 30'               |
|  |                                      |                                 | 4 Explicació de l'equip del sentit de l'oïda  | 30'              | 40'               |
|  |                                      |                                 | 5 Un cop acabada l'activitat ens asseurem i repassarem els continguts de la sessió  | 40'              | 45'               |
|  |                                      |                                 | 6 Acomiadament dels infants i tornada a la seva classe  | 45'              | 50'               |
| <b>MATERIALS:</b>  |                                      |                                 |   |                  |                   |
| - CD   |                                      |                                 |   |                  |                   |

- Equip de música

- Mascota de la classe (peluix d'un lleó)

### **AVALUACIÓ:**

**Llista d'assistència:** cada dia es farà un control dels infants que han participat a classe. Al final de la intervenció, es calcularà el percentatge d'assistència per valorar si ha sigut un procés continu. Tenint en compte que possiblement l'infant amb Síndrome d'Asperger vagi algunes hores/dies al CDIAP.

**Fitxa d'observació:** al final de la intervenció, s'utilitzarà una fitxa d'observació per recollir la màxima informació de cada un dels infants. S'escriurà amb detall la interacció entre ells i amb l'entorn, donant importància sobretot a l'infant amb Síndrome d'Asperger. A través d'aquesta fitxa l'educador/a i el vetllador social podran valorar el grau d'implicació i de millora de cada nen i nena (veure annex 1).

**Graella d'avaluació dels infants:** aquesta consta d'una petita graella on cada infant, amb cares de diferents colors, marcarà si els hi ha agradat la panera dels tresors que han escollit fer i si s'ho han passat bé. Això ajudarà a als professionals que intervenen a millorar i fer canvis en les activitats (veure annex 2).

**Enregistraments en vídeo de la sessió:** es faran gravacions de totes les sessions, des del primer dia fins al final per veure l'evolució.

**BLOC DIDÀCTIC 3: LES EMOCIONS:**

| UNITAT DIDÀCTICA COM EM SENTO? (U.D. 1 - U.P. 3 - P.A. 1)                             |  |                  |   |   |                      |
|---|--|------------------|---|---|----------------------|
| <b>DESTINATARIS:</b> Infants de 3 a 4 anys que estiguin matriculats a P3 a [REDACTED] |  |                  | Es tindrà en compte que a l'aula ordinària assisteix un infant amb NEE diagnosticat amb Síndrome d'Asperger.  |   |                      |
| <b>LLOC:</b> Aula d'experimentació  |  |                  |   |   | <b>TEMPS:</b><br>50' |
| <b>OBJECTIUS DIDÀCTICS:</b>   |  |                  |   |   |                      |
| -Identificar en propi estat emocional en diferents moments del dia                    |  |                  |   |   |                      |
| -Adquirir vocabulari per denominar estats emocionals                                  |  |                  |   |   |                      |
| -Reconèixer l'estat d'ànim dels altres en diferents moments de dia                    |  |                  |   |   |                      |
| <b>CONTINGUTS:</b>  |  |                  | <b>METODOLOGIA:</b>   | <b>TEMPORALITZACIÓ:</b>   |                      |
| <b>CONCEPTES:</b>   | <b>PROCEDIMENTS:</b>   | <b>ACTITUDS/</b> | Es col·loquen unes fotografies amb les emocions que estem treballant i amb el nom. Els infants han de reconèixer el seu estat emocional i identificar-lo amb les fotografies. | <b>INICIAL:</b>   | <b>FINAL:</b>        |
| Emocions  | Participar activament en la sessió                                   | <b>NORMES/</b>   |   | 1 Passar llista i els infants han de trobar la mascota de la classe | 0'                   |
|   | Explicar com es senten   | <b>VALORS:</b>   | 2 Ens seiem i es pregunta nen per nen què senten? I aquests han de contestar-la amb les emocions  | 10'   | 20'                  |
|   | Col·locar la seva fotografia amb relació a l'emoció que han explicat | Escolta activa   | 3 S'aixequen i col·loquen la seva fotografia a sota de l'emoció que han descrit   | 20'   | 30'                  |
|   |  | Respecte         | 4 Es farà una valoració grupal de l'estat d'ànim que predomina  | 30'   | 40'                  |



## LA PANERA DELS TRESORS

|  |  |  |  |     |     |
|--|--|--|--|-----|-----|
|  |  |  | 5 Un cop acabada l'activitat ens asseurem i repassarem els continguts de la sessió | 40' | 45' |
|  |  |  | 6 Acomiadament dels infants i tornada a la seva classe                             | 45' | 50' |

### MATERIALS:

- Imatges de cares que expressen les emocions que treballem
- Fotografies dels infants de la classe
- Velcro
- Mascota de la classe (peluix d'un lleó)

### AVALUACIÓ:

**Llista d'assistència:** cada dia es farà un control dels infants que han participat a classe. Al final de la intervenció, es calcularà el percentatge d'assistència per valorar si ha sigut un procés continu. Tenint en compte que possiblement l'infant amb Síndrome d'Asperger vagi algunes hores/dies al CDIAP.

**Fitxa d'observació:** al final de la intervenció, s'utilitzarà una fitxa d'observació per recollir la màxima informació de cada un dels infants. S'escriurà amb detall la interacció entre ells i amb l'entorn, donant importància sobretot a l'infant amb Síndrome d'Asperger. A través d'aquesta fitxa l'educador/a i el vetllador social podran valorar el grau d'implicació i de millora de cada nen i nena (veure annex 1).

**Graella d'avaluació dels infants:** aquesta consta d'una petita graella on cada infant, amb cares de diferents colors, marcarà si els hi ha agradat la panera dels tresors que han escollit fer i si s'ho han passat bé. Això ajudarà a als professionals que intervenen a millorar i fer canvis en les activitats (veure annex 2).

**Enregistraments en vídeo de la sessió:** es faran gravacions de totes les sessions, des del primer dia fins al final per veure l'evolució.

| UNITAT DIDÀCTICA COM EM SENTO? (U.D. 2 - U.P. 3 - P.A. 1)  |                                    |                                 |  |                  |                   |
|--|------------------------------------|---------------------------------|--|------------------|-------------------|
| <b>DESTINATARIS:</b> Infants de 3 a 4 anys que estiguin matriculats a P3 a l'Escola Primària Municipal de Sarrià. Es tindrà en compte que a l'aula ordinària assisteix un infant amb NEE diagnosticat amb Síndrome d'Asperger. |                                    |                                 |  |                  |                   |
| <b>LLOC:</b> Aula d'experimentació   |                                    |                                 |  |                  | <b>TEMPS:</b> 50' |
| <b>OBJECTIUS DIDÀCTICS:</b>  |                                    |                                 |  |                  |                   |
| - Identificar les pròpies emocions   |                                    |                                 |  |                  |                   |
| - Adquirir un vocabulari emocional   |                                    |                                 |  |                  |                   |
| CONTINGUTS:  |                                    |                                 | METODOLOGIA:   | TEMPORALITZACIÓ: |                   |
| CONCEPTES:   | PROCEDIMENTS:                      | ACTITUDS/<br>NORMES/<br>VALORS: | S'explica el conte del monstre de colors i els infants hauran d'imitar cada monstre que surt de la motxilla. | INICIAL:         | FINAL:            |
| Emocions   | Participar activament en la sessió | Escolta activa<br><br>Respecte  | 1 Passar llista i els infants han de trobar la mascota de la classe  | 0'               | 10'               |
|  | Imitar els mosntres                |                                 | 2 S'explica el conte del monstre de colors   | 10'              | 20'               |
|  |                                    |                                 | 3 Els infants han d'imitar cada monstre que surt de la motxilla  | 20'              | 30'               |
|  |                                    |                                 | 4 Finalment, es donarà als nens un full i colors per a què pintin com se sentin aquell dia                   | 30'              | 40'               |
|  |                                    |                                 | 5 Un cop acabada l'activitat ens asseurem i repassarem els continguts de la sessió                           | 40'              | 45'               |
|  |                                    |                                 | 6 Acomiadament dels infants i tornada a la seva classe   | 45'              | 50'               |

### **MATERIALS:**

- Colors i retoladors
- Fulls
- Conte El monstre de colors
- Imatges dels sis monstres
- Vareta màgica
- Mascota de la classe (peluix d'un lleó)

### **AVALUACIÓ:**

**Llista d'assistència:** cada dia es farà un control dels infants que han participat a classe. Al final de la intervenció, es calcularà el percentatge d'assistència per valorar si ha sigut un procés continu. Tenint en compte que possiblement l'infant amb Síndrome d'Asperger vagi algunes hores/dies al CDIAP.

**Fitxa d'observació:** al final de la intervenció, s'utilitzarà una fitxa d'observació per recollir la màxima informació de cada un dels infants. S'escriurà amb detall la interacció entre ells i amb l'entorn, donant importància sobretot a l'infant amb Síndrome d'Asperger. A través d'aquesta fitxa l'educador/a i el vetllador social podran valorar el grau d'implicació i de millora de cada nen i nena (veure annex 1).

**Graella d'avaluació dels infants:** aquesta consta d'una petita graella on cada infant, amb cares de diferents colors, marcarà si els hi ha agradat la panera dels tresors que han escollit fer i si s'ho han passat bé. Això ajudarà a als professionals que intervenen a millorar i fer canvis en les activitats (veure annex 2).

**Enregistraments en vídeo de la sessió:** es faran gravacions de totes les sessions, des del primer dia fins al final per veure l'evolució.

**UNITAT DIDÀCTICA COM EM SENTO? (U.D. 3 - U.P. 3 - P.A. 1)**

**DESTINATARIS:** Infants de 3 a 4 anys que estiguin matriculats a P3 a l'Escola Primària i Secundària de Sarrià. Es tindrà en compte que a l'aula ordinària assisteix un infant amb NEE diagnosticat amb Síndrome d'Asperger.

**LLOC:** Aula d'experimentació

**TEMPS:**  
50'

**OBJECTIUS DIDÀCTICS:**

-Expressar les emocions de forma adequada

-Ser capaç de relaxar-se

**CONTINGUTS:**

**METODOLOGIA:**

**TEMPORALITZACIÓ:**

| <b>CONCEPTES:</b> | <b>PROCEDIMENTS:</b>               | <b>ACTITUDS/<br/>NORMES/<br/>VALORS:</b> | <b>METODOLOGIA:</b>  | <b>INICIAL:</b> | <b>FINAL:</b> |
|-------------------|------------------------------------|--|--|-----------------|---------------|
| L'alegria         | Participar activament en la sessió |  | S'utilitza una titella d'un pallaso i s'explica el conte de les estrelles de colors. Es pregunta als infants com es senten i seguidament els hi donem plantilles d'estrelles per a què ells les pintin |                 |               |
| Les estrelles     | Pintar les estrelles               | Escolta activa<br>Respecte               | 1 Passar llista i els infants han de trobar la mascota de la classe  | 0'              | 10'           |
|                   |                                    |  | 2 S'utilitza una titella d'un pallaso i s'explica el conte de les estrelles de colors  | 10'             | 20'           |
|                   |                                    |  | 3 Es pregunta als infants com es senten i seguidament els hi donem plantilles d'estrelles per a què ells les pintin  | 20'             | 35'           |
|                   |                                    |  | 4 Un cop acabada l'activitat ens asseurem i repassarem els continguts de la sessió   | 35'             | 45'           |
|                   |                                    |  | 5 Acomiadament dels infants i tornada a la seva classe   | 45'             | 50'           |

### **MATERIALS:**

- Conte Les estrelles de colors
- Titella d'un pallasso
- Mascota de la classe (peluix d'un lleó)

### **AVALUACIÓ:**

**Llista d'assistència:** cada dia es farà un control dels infants que han participat a classe. Al final de la intervenció, es calcularà el percentatge d'assistència per valorar si ha sigut un procés continu. Tenint en compte que possiblement l'infant amb Síndrome d'Asperger vagi algunes hores/dies al CDIAP.

**Fitxa d'observació:** al final de la intervenció, s'utilitzarà una fitxa d'observació per recollir la màxima informació de cada un dels infants. S'escriurà amb detall la interacció entre ells i amb l'entorn, donant importància sobretot a l'infant amb Síndrome d'Asperger. A través d'aquesta fitxa l'educador/a i el vetllador social podran valorar el grau d'implicació i de millora de cada nen i nena (veure annex 1).

**Graella d'avaluació dels infants:** aquesta consta d'una petita graella on cada infant, amb cares de diferents colors, marcarà si els hi ha agradat la panera dels tresors que han escollit fer i si s'ho han passat bé. Això ajudarà a als professionals que intervenen a millorar i fer canvis en les activitats (veure annex 2).

**Enregistraments en vídeo de la sessió:** es faran gravacions de totes les sessions, des del primer dia fins al final per veure l'evolució.

## LA PANERA DELS TRESORS

| <b>UNITAT DIDÀCTICA COM EM SENTO? (U.D. 4 - U.P. 3 - P.A. 1)</b>  |                                    |                  |  |                         |                      |
|---|------------------------------------|------------------|--|-------------------------|----------------------|
| <b>DESTINATARIS:</b> Infants de 3 a 4 anys que estiguin matriculats a P3 a l'Escola Primària d'Infants de Sarrià. Es tindrà en compte que a l'aula ordinària assisteix un infant amb NEE diagnosticat amb Síndrome d'Asperger.  |                                    |                  |  |                         |                      |
| <b>LLOC:</b> Aula d'experimentació  |                                    |                  |  |                         | <b>TEMPS:</b><br>50' |
| <b>OBJECTIUS DIDÀCTICS:</b>   |                                    |                  |  |                         |                      |
| - Desenvolupar una bona competència emocional en les relacions socials  |                                    |                  |  |                         |                      |
| <b>CONTINGUTS:</b>  |                                    |                  | <b>METODOLOGIA:</b>  | <b>TEMPORALITZACIÓ:</b> |                      |
| <b>CONCEPTES:</b>   | <b>PROCEDIMENTS:</b>               | <b>ACTITUDS/</b> | Es canta la cançó de la felicitat i també es balla.<br><br>1 Passar llista i els infants han de trobar la mascota de la classe<br><br>2 Es canta la cançó de la felicitat i també es balla<br><br>3 Un cop acabada l'activitat ens asseurem i repassarem els continguts de la sessió<br><br>4 Acomiadament dels infants i tornada a la seva classe | <b>INICIAL:</b>         | <b>FINAL:</b>        |
| La felicitat  | Participar activament en la sessió | <b>NORMES/</b>   |  | 0'                      | 10'                  |
|   | Cantar i ballar la cançó           | <b>VALORS:</b>   |  | 10'                     | 40'                  |
|   |                                    | Escolta activa   |  | 40'                     | 45'                  |
|   |                                    | Respecte         |  | 45'                     | 50'                  |
| <b>MATERIALS:</b>   |                                    |                  |  |                         |                      |
| - Pinzells  |                                    |                  |  |                         |                      |
| - Mascota de la classe (peluix d'un lleó)   |                                    |                  |  |                         |                      |
| <b>AVALUACIÓ:</b>   |                                    |                  |  |                         |                      |
| <b>Llista d'assistència:</b> cada dia es farà un control dels infants que han participat a classe. Al final de la intervenció, es calcularà el percentatge d'assistència per valorar si ha sigut un procés continu. Tenint en compte que possiblement l'infant amb Síndrome d'Asperger vagi algunes |                                    |                  |  |                         |                      |

hores/dies al CDIAP.

**Fitxa d'observació:** al final de la intervenció, s'utilitzarà una fitxa d'observació per recollir la màxima informació de cada un dels infants. S'escriurà amb detall la interacció entre ells i amb l'entorn, donant importància sobretot a l'infant amb Síndrome d'Asperger. A través d'aquesta fitxa l'educador/a i el vetllador social podran valorar el grau d'implicació i de millora de cada nen i nena (veure annex 1).

**Graella d'avaluació dels infants:** aquesta consta d'una petita graella on cada infant, amb cares de diferents colors, marcarà si els hi ha agradat la panera dels tresors que han escollit fer i si s'ho han passat bé. Això ajudarà a als professionals que intervenen a millorar i fer canvis en les activitats (veure annex 2).

**Enregistraments en vídeo de la sessió:** es faran gravacions de totes les sessions, des del primer dia fins al final per veure l'evolució.

**BLOC DIDÀCTIC 4: COMUNICACIÓ NO VERBAL:**

| <b>UNITAT DIDÀCTICA APRENC A SALUDAR (U.D. 1- U.P. 4 - P.A. 2)</b>                    |                                    |                  |   |  |                         |               |
|---|------------------------------------|------------------|---|--|-------------------------|---------------|
| <b>DESTINATARIS:</b> Infants de 3 a 4 anys que estiguin matriculats a P3 a [REDACTED] |                                    |                  | Es tindrà en compte que a l'aula ordinària assisteix un infant amb NEE diagnosticat amb Síndrome d'Asperger.  |  |                         |               |
| <b>LLOC:</b> Aula d'experimentació  |                                    |                  |   |  | <b>TEMPS:</b><br>50'    |               |
| <b>OBJECTIUS DIDÀCTICS:</b>   |                                    |                  |   |  |                         |               |
| - Crear l'hàbit de fer l'abraçada quan arribin i marxin de casa seva.                 |                                    |                  |   |  |                         |               |
| - Desenvolupar la salutació mitjançant la imitació del grup d'iguals i de l'adult.    |                                    |                  |   |  |                         |               |
| <b>CONTINGUTS:</b>  |                                    |                  | <b>METODOLOGIA:</b>   |  | <b>TEMPORALITZACIÓ:</b> |               |
| <b>CONCEPTES:</b>   | <b>PROCEDIMENTS:</b>               | <b>ACTITUDS/</b> | Són dues activitats principals:<br><br>En la primera es reparteixen gomets a cada nen. Aquests estan distribuïts per l'aula d'experimentació. L'equip dirà en veu alta: "Enganxem un gomet a (nom)."<br><br>En la segona es fa una rotllana i es va passant una pilota. Cada nen s'ha de presentar i fer una breu descripció. Ex: "Sóc (nom) i m'agraden els macarrons, i passo la pilota a (nom)." |  | <b>INICIAL:</b>         | <b>FINAL:</b> |
| La presentació  | Participar activament en la sessió | <b>NORMES/</b>   |   |  |                         |               |
| La salutació  | Posar gomets als companys          | <b>VALORS:</b>   | 1 Passar llista i els infants han de trobar la mascota de la classe   |  | 0'                      | 10'           |
|   | Passar la pilota i presentar-se    | Escolta activa   | 2 Es reparteixen gomets als infants i aquests han d'estar distribuïts per l'aula d'experimentació   |  | 10'                     | 15'           |
|   |                                    | Respecte         | 3 L'equip dirà en veu alta: "Enganxem un gomet a (nom)." I ells hauran d'enganxar-li  |  | 15'                     | 25'           |



## LA PANERA DELS TRESORS

|   |  |  |  |     |     |
|---|--|--|--|-----|-----|
|   |  |  | 4 Es fa una rotllana i es va passant una pilota. Cada nen s'ha de presentar i fer una breu descripció. Ex: "Sóc (nom) i m'agraden els macarrons, i passo la pilota a (nom)." | 25' | 35' |
|   |  |  | 5 Explicació de l'equip del sentit de la salutació i la presentació  | 35' | 40' |
|   |  |  | 6 Un cop acabada l'activitat ens asseurem i repassarem els continguts de la sessió   | 40' | 45' |
|   |  |  | 7 Acomiadament dels infants i tornada a la seva classe   | 45' | 50' |
| <p><b>MATERIALS:</b></p> <ul style="list-style-type: none"> <li>- Gomets de colors i formes diferents</li> <li>- Pilota</li> <li>- Mascota de la classe (peluix d'un lleó)</li> </ul>   |  |  |  |     |     |
| <p><b>AVALUACIÓ:</b></p> <p><b>Llista d'assistència:</b> cada dia es farà un control dels infants que han participat a classe. Al final de la intervenció, es calcularà el percentatge d'assistència per valorar si ha sigut un procés continu. Tenint en compte que possiblement l'infant amb Síndrome d'Asperger vagi algunes hores/dies al CDIAP.</p> <p><b>Fitxa d'observació:</b> al final de la intervenció, s'utilitzarà una fitxa d'observació per recollir la màxima informació de cada un dels infants. S'escriurà amb detall la interacció entre ells i amb l'entorn, donant importància sobretot a l'infant amb Síndrome d'Asperger. A través d'aquesta fitxa l'educador/a i el vetllador social podran valorar el grau d'implicació i de millora de cada nen i nena (veure annex 1).</p> |  |  |  |     |     |

**Graella d'avaluació dels infants:** aquesta consta d'una petita graella on cada infant, amb cares de diferents colors, marcarà si els hi ha agradat la panera dels tresors que han escollit fer i si s'ho han passat bé. Això ajudarà a als professionals que intervenen a millorar i fer canvis en les activitats (veure annex 2).

**Enregistraments en vídeo de la sessió:** es faran gravacions de totes les sessions, des del primer dia fins al final per veure l'evolució.

## LA PANERA DELS TRESORS

| <b>UNITAT DIDÀCTICA APRENC A SALUDAR (U.D. 2- U.P. 4 - P.A. 2)</b>   |                                    |  |   |                         |               |
|--|------------------------------------|--|---|-------------------------|---------------|
| <b>DESTINATARIS:</b> Infants de 3 a 4 anys que estiguin matriculats a P3 a [REDACTED] Es tindrà en compte que a l'aula ordinària assisteix un infant amb NEE diagnosticat amb Síndrome d'Asperger. |                                    |  |   |                         |               |
| <b>LLOC:</b> Aula d'experimentació   |                                    |  |   | <b>TEMPS:</b><br>50'    |               |
| <b>OBJECTIUS DIDÀCTICS:</b>  |                                    |  |   |                         |               |
| - Crear l'hàbit de fer l'abraçada quan arribin i marxin de casa seva.  |                                    |  |   |                         |               |
| - Desenvolupar la salutació mitjançant la imitació del grup d'iguals i de l'adult.   |                                    |  |   |                         |               |
| <b>CONTINGUTS:</b>   |                                    |  | <b>METODOLOGIA:</b>   | <b>TEMPORALITZACIÓ:</b> |               |
| <b>CONCEPTES:</b>  | <b>PROCEDIMENTS:</b>               | <b>ACTITUDS/<br/>NORMES/<br/>VALORS:</b>                               | Són dues activitats principals:   | <b>INICIAL:</b>         | <b>FINAL:</b> |
| La confiança   | Participar activament en la sessió | Escolta activa<br><br>Respecte   | En la primera els infants es posen per parelles i un d'ells està amb els ulls tapats. El que no està amb els ulls tapats ha de guiar a l'altre per l'aula d'experimentació. |                         |               |
|  | Guiar als companys                 |  | En la segona els infants s'han de deixar caure a l'equip i així confiar mútuament   |                         |               |
|  | Deixar-se caure a l'equip          |  | 1 Passar llista i els infants han de trobar la mascota de la classe   | 0'                      | 10'           |
|  |                                    |  | 2 Es posen per parelles i un d'ells està amb els ulls tapats.   | 10'                     | 15'           |
|  |                                    |  | 3 El que no està amb els ulls tapats ha de guiar a l'altre per l'aula d'experimentació.   | 15'                     | 25'           |
|  |                                    | 4 Els infants s'han de deixar caure a l'equip i així confiar mútuament | 25'   | 35'                     |               |
|  |                                    | 5 Explicació de l'equip del sentit de la confiança                     | 35'   |                         |               |

## LA PANERA DELS TRESORS

|  |  |  |  |     |     |
|--|--|--|--|-----|-----|
|  |  |  | 6 Un cop acabada l'activitat ens asseurem i repassarem els continguts de la sessió | 40' | 40' |
|  |  |  | 7 Acomiadament dels infants i tornada a la seva classe                             | 45' | 45' |
|  |  |  |  |     | 50' |
| <p><b>MATERIALS:</b></p> <ul style="list-style-type: none"> <li>- Mocador</li> <li>- Mascota de la classe (peluix d'un lleó)</li> </ul>  |  |  |  |     |     |
| <p><b>AVALUACIÓ:</b></p> <p><b>Llista d'assistència:</b> cada dia es farà un control dels infants que han participat a classe. Al final de la intervenció, es calcularà el percentatge d'assistència per valorar si ha sigut un procés continu. Tenint en compte que possiblement l'infant amb Síndrome d'Asperger vagi algunes hores/dies al CDIAP.</p> <p><b>Fitxa d'observació:</b> al final de la intervenció, s'utilitzarà una fitxa d'observació per recollir la màxima informació de cada un dels infants. S'escriurà amb detall la interacció entre ells i amb l'entorn, donant importància sobretot a l'infant amb Síndrome d'Asperger. A través d'aquesta fitxa l'educador/a i el vetllador social podran valorar el grau d'implicació i de millora de cada nen i nena (veure annex 1).</p> <p><b>Graella d'avaluació dels infants:</b> aquesta consta d'una petita graella on cada infant, amb cares de diferents colors, marcarà si els hi ha agradat la panera dels tresors que han escollit fer i si s'ho han passat bé. Això ajudarà a als professionals que intervenen a millorar i fer canvis en les activitats (veure annex 2).</p> <p><b>Enregistraments en vídeo de la sessió:</b> es faran gravacions de totes les sessions, des del primer dia fins al final per veure l'evolució.</p> |  |  |  |     |     |

## LA PANERA DELS TRESORS

| <b>UNITAT DIDÀCTICA APRENC A SALUDAR (U.D. 3- U.P. 4 - P.A. 2)</b>                 |   |  |  |                         |                      |
|--|---|--|--|-------------------------|----------------------|
| <b>DESTINATARIS:</b> Infants de 3 a 4 anys que estiguin matriculats a P3 a l       |   |  | Es tindrà en compte que a l'aula ordinària assisteix un infant amb NEE diagnosticat amb Síndrome d'Asperger.           |                         |                      |
| <b>LLOC:</b> Aula d'experimentació   |   |  |  |                         | <b>TEMPS:</b><br>50' |
| <b>OBJECTIUS DIDÀCTICS:</b>  |   |  |  |                         |                      |
| - Crear l'hàbit de fer l'abraçada quan arribin i marxin de casa seva.              |   |  |  |                         |                      |
| - Desenvolupar la salutació mitjançant la imitació del grup d'iguals i de l'adult. |   |  |  |                         |                      |
| <b>CONTINGUTS:</b>   |   |  | <b>METODOLOGIA:</b>  | <b>TEMPORALITZACIÓ:</b> |                      |
| <b>CONCEPTES:</b>  | <b>PROCEDIMENTS:</b>  | <b>ACTITUDS/<br/>NORMES/<br/>VALORS:</b> |  | <b>INICIAL:</b>         | <b>FINAL:</b>        |
| L'estima   | Participar activament en la sessió<br><br>Imitar la comunicació no verbal de l'interlocutor | Escolta activa<br><br>Respecte           | Es fan parelles i es juga a fer mirall amb la comunicació no verbal de l'interlocutor (abraçada, mirades, salutacions) |                         |                      |
| La salutació   |   |  | 1 Passar llista i els infants han de trobar la mascota de la classe  | 0'                      | 10'                  |
|  |   |  | 2 Es posen per parelles davant del mirall i juguen a imitar-se.  | 10'                     | 30'                  |
|  |   |  | 3 Explicació de l'equip de l'estima i de la salutació  | 30'                     | 40'                  |
|  |   |  | 4 Un cop acabada l'activitat ens asseurem i repassarem els continguts de la sessió                                     | 40'                     | 45'                  |
|  |   |  | 5 Acomiadament dels infants i tornada a la seva classe   | 45'                     | 50'                  |
| <b>MATERIALS:</b>  |   |  |  |                         |                      |
| - Mirall   |   |  |  |                         |                      |
| - Fil/corda  |   |  |  |                         |                      |

- Mascota de la classe (peluix d'un lleó)

### **AVALUACIÓ:**

**Llista d'assistència:** cada dia es farà un control dels infants que han participat a classe. Al final de la intervenció, es calcularà el percentatge d'assistència per valorar si ha sigut un procés continu. Tenint en compte que possiblement l'infant amb Síndrome d'Asperger vagi algunes hores/dies al CDIAP.

**Fitxa d'observació:** al final de la intervenció, s'utilitzarà una fitxa d'observació per recollir la màxima informació de cada un dels infants. S'escriurà amb detall la interacció entre ells i amb l'entorn, donant importància sobretot a l'infant amb Síndrome d'Asperger. A través d'aquesta fitxa l'educador/a i el vetllador social podran valorar el grau d'implicació i de millora de cada nen i nena (veure annex 1).

**Graella d'avaluació dels infants:** aquesta consta d'una petita graella on cada infant, amb cares de diferents colors, marcarà si els hi ha agradat la panera dels tresors que han escollit fer i si s'ho han passat bé. Això ajudarà a als professionals que intervenen a millorar i fer canvis en les activitats (veure annex 2).

**Enregistraments en vídeo de la sessió:** es faran gravacions de totes les sessions, des del primer dia fins al final per veure l'evolució.

## LA PANERA DELS TRESORS

| <b>UNITAT DIDÀCTICA APRENC A SALUDAR (U.D. 4- U.P. 4 - P.A. 2)</b>  |  |  |  |                                    |                                     |
|---|--|--|--|------------------------------------|-------------------------------------|
| <b>DESTINATARIS:</b> Infants de 3 a 4 anys que estiguin matriculats a P3 a l' [REDACTED]  |  |  | Es tindrà en compte que a l'aula ordinària assisteix un infant amb NEE diagnosticat amb Síndrome d'Asperger.   |                                    |                                     |
| <b>LLOC:</b> Aula d'experimentació  |  |  |  |                                    | <b>TEMPS:</b> 50'                   |
| <b>OBJECTIUS DIDÀCTICS:</b>   |  |  |  |                                    |                                     |
| <ul style="list-style-type: none"> <li>- Crear l'hàbit de fer l'abraçada quan arribin i marxin de casa seva.</li> <li>- Desenvolupar la salutació mitjançant la imitació del grup d'iguals i de l'adult.</li> </ul> |  |  |  |                                    |                                     |
| <b>CONTINGUTS:</b>  |  | <b>METODOLOGIA:</b>                      |  | <b>TEMPORALITZACIÓ:</b>            |                                     |
| <b>CONCEPTES:</b>   | <b>PROCEDIMENTS:</b>   | <b>ACTITUDS/<br/>NORMES/<br/>VALORS:</b> | <b>S'agafa un mapa del món i es marquen amb colors diferents els idiomes i les cultures. Després s'explica la salutació segons l'idioma i la cultura triada (ex: hello! I dos petons).</b>   | <b>INICIAL:</b>                    | <b>FINAL:</b>                       |
| La salutació  | Participar activament en la sessió<br><br>Escollir un país i reproduir la seva salutació | Escolta activa<br><br>Respecte           | 1 Passar llista i els infants han de trobar la mascota de la classe<br><br>2 S'agafa un mapa del món i els infants marquen el país que volen<br><br>3 S'ensenya la salutació segons el país i els infants la reproduïxen<br><br>4 Un cop acabada l'activitat ens asseurem i repassarem els continguts de la sessió<br><br>5 Acomiadament dels infants i tornada a la seva classe | 0'<br><br>10'<br>20'<br>40'<br>45' | 10'<br><br>20'<br>40'<br>45'<br>50' |
| <b>MATERIALS:</b>   |  |  |  |                                    |                                     |
| <ul style="list-style-type: none"> <li>- Colors/retoladors</li> <li>- Mapa del món</li> </ul>   |  |  |  |                                    |                                     |

- Mascota de la classe (peluix d'un lleó)

### **AVALUACIÓ:**

**Llista d'assistència:** cada dia es farà un control dels infants que han participat a classe. Al final de la intervenció, es calcularà el percentatge d'assistència per valorar si ha sigut un procés continu. Tenint en compte que possiblement l'infant amb Síndrome d'Asperger vagi algunes hores/dies al CDIAP.

**Fitxa d'observació:** al final de la intervenció, s'utilitzarà una fitxa d'observació per recollir la màxima informació de cada un dels infants. S'escriurà amb detall la interacció entre ells i amb l'entorn, donant importància sobretot a l'infant amb Síndrome d'Asperger. A través d'aquesta fitxa l'educador/a i el vetllador social podran valorar el grau d'implicació i de millora de cada nen i nena (veure annex 1).

**Graella d'avaluació dels infants:** aquesta consta d'una petita graella on cada infant, amb cares de diferents colors, marcarà si els hi ha agradat la panera dels tresors que han escollit fer i si s'ho han passat bé. Això ajudarà a als professionals que intervenen a millorar i fer canvis en les activitats (veure annex 2).

**Enregistraments en vídeo de la sessió:** es faran gravacions de totes les sessions, des del primer dia fins al final per veure l'evolució.



**BLOC DIDÀCTIC 5: CONEIXENÇA DE LA FAMÍLIA:**

| UNITAT DIDÀCTICA LA MEVA FAMÍLIA (U.D. 1 - U.P. 5 - P.A. 2)  |   |                                 |   |                  |                   |
|--|---|---------------------------------|---|------------------|-------------------|
| <b>DESTINATARIS:</b> Infants de 3 a 4 anys que estiguin matriculats a P3 a [REDACTED] Es tindrà en compte que a l'aula ordinària assisteix un infant amb NEE diagnosticat amb Síndrome d'Asperger. |   |                                 |   |                  |                   |
| <b>LLOC:</b> Aula d'experimentació   |   |                                 |   |                  | <b>TEMPS:</b> 50' |
| <b>OBJECTIUS DIDÀCTICS:</b>  |   |                                 |   |                  |                   |
| - Crear l'hàbit de fer l'abraçada quan arribin i marxin de casa seva.  |   |                                 |   |                  |                   |
| - Desenvolupar la salutació mitjançant la imitació del grup d'iguals i de l'adult.   |   |                                 |   |                  |                   |
| CONTINGUTS:  |   |                                 | METODOLOGIA:  | TEMPORALITZACIÓ: |                   |
| CONCEPTES:   | PROCEDIMENTS:   | ACTITUDS/<br>NORMES/<br>VALORS: | Cada nen porta una fotografia de la seva família i ens expliquen com és aquesta.  | INICIAL:         | FINAL:            |
| L'estima   | Participar activament en la sessió<br><br>Conèixer els membre de la família<br><br>Identificar les semblances i les diferències amb les altres famílies | Escolta activa<br><br>Respecte  | 1 Passar llista i els infants han de trobar la mascota de la classe   | 0'               | 10'               |
| La família   |   |                                 | 2 Cada nen a partir d'una fotografia de la seva família fa una explicació de com és (quants membres hi ha, qui són, edats...) | 10'              | 20'               |
|  |   |                                 | 3 Comparació de les famílies (semblances i diferències)   | 20'              | 30'               |
|  |   |                                 | 4 Un cop acabada l'activitat ens asseurem i repassarem els continguts de la sessió  | 30'              | 45'               |
|  |   |                                 | 5 Acomiadament dels infants i tornada a la seva classe  | 45'              | 50'               |

### **MATERIALS:**

- Fotografies de la família dels infants
- Mascota de la classe (peluix d'un lleó)

### **AVALUACIÓ:**

**Llista d'assistència:** cada dia es farà un control dels infants que han participat a classe. Al final de la intervenció, es calcularà el percentatge d'assistència per valorar si ha sigut un procés continu. Tenint en compte que possiblement l'infant amb Síndrome d'Asperger vagi algunes hores/dies al CDIAP.

**Fitxa d'observació:** al final de la intervenció, s'utilitzarà una fitxa d'observació per recollir la màxima informació de cada un dels infants. S'escriurà amb detall la interacció entre ells i amb l'entorn, donant importància sobretot a l'infant amb Síndrome d'Asperger. A través d'aquesta fitxa l'educador/a i el vetllador social podran valorar el grau d'implicació i de millora de cada nen i nena (veure annex 1).

**Graella d'avaluació dels infants:** aquesta consta d'una petita graella on cada infant, amb cares de diferents colors, marcarà si els hi ha agradat la panera dels tresors que han escollit fer i si s'ho han passat bé. Això ajudarà a als professionals que intervenen a millorar i fer canvis en les activitats (veure annex 2).

**Enregistraments en vídeo de la sessió:** es faran gravacions de totes les sessions, des del primer dia fins al final per veure l'evolució.

## LA PANERA DELS TRESORS

| <b>UNITAT DIDÀCTICA LA MEVA FAMÍLIA (U.D. 2 - U.P. 5 - P.A. 2)</b>                    |  |  |  |                         |                      |
|---|--|--|--|-------------------------|----------------------|
| <b>DESTINATARIS:</b> Infants de 3 a 4 anys que estiguin matriculats a P3 a [REDACTED] |  |  | Es tindrà en compte que a l'aula ordinària assisteix un infant amb NEE diagnosticat amb Síndrome d'Asperger.   |                         |                      |
| <b>LLOC:</b> Aula d'experimentació  |  |  |  |                         | <b>TEMPS:</b><br>50' |
| <b>OBJECTIUS DIDÀCTICS:</b>   |  |  |  |                         |                      |
| - Crear l'hàbit de fer l'abraçada quan arribin i marxin de casa seva.                 |  |  |  |                         |                      |
| - Desenvolupar la salutació mitjançant la imitació del grup d'iguals i de l'adult.    |  |  |  |                         |                      |
| <b>CONTINGUTS:</b>  |  | <b>METODOLOGIA:</b>                                  |  | <b>TEMPORALITZACIÓ:</b> |                      |
| <b>CONCEPTES:</b>   | <b>PROCEDIMENTS:</b>   | <b>ACTITUDS/</b><br><b>NORMES/</b><br><b>VALORS:</b> | S'agafen imatges de la família i es reparteixen entre els nens de manera que primer tenen que classificar-les (avis amb avis...) i seguidament han de crear una família. | <b>INICIAL:</b>         | <b>FINAL:</b>        |
| L'estima  | Participar activament en la sessió<br><br>Classificar les imatges<br><br>Crear una família | Escolta activa<br><br>Respecte                       | 1 Passar llista i els infants han de trobar la mascota de la classe  | 0'                      | 10'                  |
| La família  |  |  | 2 Es reparteixen entre els nens les imatges de la família de manera que primer tenen que classificar-les (avis amb avis...)  | 10'                     | 20'                  |
|   |  |  | 3 Seguidament els infants han de crear una família   | 20'                     | 30'                  |
|   |  |  | 4 Un cop acabada l'activitat ens asseurem i repassarem els continguts de la sessió   | 30'                     | 45'                  |
|   |  |  | 5 Acomiadament dels infants i tornada a la seva classe   | 45'                     | 50'                  |
| <b>MATERIALS:</b>   |  |  |  |                         |                      |
| - Imatges de les famílies   |  |  |  |                         |                      |
| - Mascota de la classe (peluix d'un lleó)   |  |  |  |                         |                      |

### **AVALUACIÓ:**

**Llista d'assistència:** cada dia es farà un control dels infants que han participat a classe. Al final de la intervenció, es calcularà el percentatge d'assistència per valorar si ha sigut un procés continu. Tenint en compte que possiblement l'infant amb Síndrome d'Asperger vagi algunes hores/dies al CDIAP.

**Fitxa d'observació:** al final de la intervenció, s'utilitzarà una fitxa d'observació per recollir la màxima informació de cada un dels infants. S'escriurà amb detall la interacció entre ells i amb l'entorn, donant importància sobretot a l'infant amb Síndrome d'Asperger. A través d'aquesta fitxa l'educador/a i el vetllador social podran valorar el grau d'implicació i de millora de cada nen i nena (veure annex 1).

**Graella d'avaluació dels infants:** aquesta consta d'una petita graella on cada infant, amb cares de diferents colors, marcarà si els hi ha agradat la panera dels tresors que han escollit fer i si s'ho han passat bé. Això ajudarà a als professionals que intervenen a millorar i fer canvis en les activitats (veure annex 2).

**Enregistraments en vídeo de la sessió:** es faran gravacions de totes les sessions, des del primer dia fins al final per veure l'evolució.

## LA PANERA DELS TRESORS

| <b>UNITAT DIDÀCTICA LA MEVA FAMÍLIA (U.D. 3 - U.P. 5 - P.A. 2)</b>  |                                    |                  |  |     |   |               |
|---|------------------------------------|------------------|--|-----|---|---------------|
| <b>DESTINATARIS:</b> Infants de 3 a 4 anys que estiguin matriculats a P3 a [REDACTED]   |                                    |                  | Es tindrà en compte que a l'aula ordinària assisteix un infant amb NEE diagnosticat amb Síndrome d'Asperger. |     |   |               |
| <b>LLOC:</b> Aula d'experimentació  |                                    |                  |  |     | <b>TEMPS:</b><br>50'  |               |
| <b>OBJECTIUS DIDÀCTICS:</b>   |                                    |                  |  |     |   |               |
| <ul style="list-style-type: none"> <li>- Crear l'hàbit de fer l'abraçada quan arribin i marxin de casa seva.</li> <li>- Desenvolupar la salutació mitjançant la imitació del grup d'iguals i de l'adult.</li> </ul> |                                    |                  |  |     |   |               |
| <b>CONTINGUTS:</b>  |                                    |                  | <b>METODOLOGIA:</b>  |     | <b>TEMPORALITZACIÓ:</b>   |               |
| <b>CONCEPTES:</b>   | <b>PROCEDIMENTS:</b>               | <b>ACTITUDS/</b> | El nen presenta el membre de la família que a vingut aquell dia a la classe (qui és, edat, professió...).    |     | <b>INICIAL:</b>   | <b>FINAL:</b> |
| L'estima  | Participar activament en la sessió | <b>NORMES/</b>   |  |     | 1 Passar llista i els infants han de trobar la mascota de la classe | 0'            |
| La salutació  |                                    | <b>VALORS:</b>   | 2 El nen presenta el membre de la família que a vingut aquell dia a la classe (qui és, edat, professió...)   | 10' | 20'   |               |
| L'acomiadament  | Presentar el membre de la família  | Escolta activa   | 3 Jugar amb els nens   | 20' | 40'   |               |
|   | Jugar entre ells                   | Respecte         | 4 Acomiadament del membre de la família  | 40' | 45'   |               |
|   |                                    |                  | 5 Acomiadament dels infants i tornada a la seva classe   | 45' | 50'   |               |
| <b>MATERIALS:</b>   |                                    |                  |  |     |   |               |
| <ul style="list-style-type: none"> <li>- Membre de la família d'un infant</li> <li>- Mascota de la classe (peluix d'un lleó)</li> </ul>   |                                    |                  |  |     |   |               |

### AVALUACIÓ:

**Llista d'assistència:** cada dia es farà un control dels infants que han participat a classe. Al final de la intervenció, es calcularà el percentatge d'assistència per valorar si ha sigut un procés continu. Tenint en compte que possiblement l'infant amb Síndrome d'Asperger vagi algunes hores/dies al CDIAP.

**Fitxa d'observació:** al final de la intervenció, s'utilitzarà una fitxa d'observació per recollir la màxima informació de cada un dels infants. S'escriurà amb detall la interacció entre ells i amb l'entorn, donant importància sobretot a l'infant amb Síndrome d'Asperger. A través d'aquesta fitxa l'educador/a i el vetllador social podran valorar el grau d'implicació i de millora de cada nen i nena (veure annex 1).

**Graella d'avaluació dels infants:** aquesta consta d'una petita graella on cada infant, amb cares de diferents colors, marcarà si els hi ha agradat la panera dels tresors que han escollit fer i si s'ho han passat bé. Això ajudarà a als professionals que intervenen a millorar i fer canvis en les activitats (veure annex 2).

**Enregistraments en vídeo de la sessió:** es faran gravacions de totes les sessions, des del primer dia fins al final per veure l'evolució.

## LA PANERA DELS TRESORS

| <b>UNITAT DIDÀCTICA LA MEVA FAMÍLIA (U.D. 4 - U.P. 5 - P.A. 2)</b>  |  |  |   |   |  |
|---|--|--|---|---|--|
| <b>DESTINATARIS:</b> Infants de 3 a 4 anys que estiguin matriculats a P3 a [REDACTED] Es tindrà en compte que a l'aula ordinària assisteix un infant amb NEE diagnosticat amb Síndrome d'Asperger.                  |  |  |   |   |  |
| <b>LLOC:</b> Aula d'experimentació  |  |  |   |   | <b>TEMPS:</b> 50'                            |
| <b>OBJECTIUS DIDÀCTICS:</b>   |  |  |   |   |  |
| <ul style="list-style-type: none"> <li>- Crear l'hàbit de fer l'abraçada quan arribin i marxin de casa seva.</li> <li>- Desenvolupar la salutació mitjançant la imitació del grup d'iguals i de l'adult.</li> </ul> |  |  |   |   |  |
| <b>CONTINGUTS:</b>  |  | <b>METODOLOGIA:</b>                      |   | <b>TEMPORALITZACIÓ:</b>                     |  |
| <b>CONCEPTES:</b>   | <b>PROCEDIMENTS:</b>   | <b>ACTITUDS/<br/>NORMES/<br/>VALORS:</b> | <b>METODOLOGIA:</b>   | <b>INICIAL:</b>                             | <b>FINAL:</b>                                |
| La família  | Participar activament en la sessió<br><br>Cantar, escoltar i realitzar els moviments de la cançó | Escolta activa<br><br>Respecte           | Es posa una cançó de la família i els nens han d'escoltar-la, cantar-la i realitzar els moviments que marca la cançó.<br><br>1 Passar llista i els infants han de trobar la mascota de la classe<br><br>2 Els nens escolten la cançó, la canten i fan els gestos que diu la cançó<br><br>3 Un cop acabada l'activitat ens asseurem i repassarem els continguts de la sessió<br><br>4 Acomiadament dels infants i tornada a la seva classe | 0'<br><br><br><br>10'<br><br>30'<br><br>45' | 10'<br><br><br><br>30'<br><br>45'<br><br>50' |
| <b>MATERIALS:</b>   |  |  |   |   |  |
| <ul style="list-style-type: none"> <li>- CD</li> <li>- Equip de música</li> <li>- Mascota de la classe (peluix d'un lleó)</li> </ul>  |  |  |   |   |  |

### **AVALUACIÓ:**

**Llista d'assistència:** cada dia es farà un control dels infants que han participat a classe. Al final de la intervenció, es calcularà el percentatge d'assistència per valorar si ha sigut un procés continu. Tenint en compte que possiblement l'infant amb Síndrome d'Asperger vagi algunes hores/dies al CDIAP.

**Fitxa d'observació:** al final de la intervenció, s'utilitzarà una fitxa d'observació per recollir la màxima informació de cada un dels infants. S'escriurà amb detall la interacció entre ells i amb l'entorn, donant importància sobretot a l'infant amb Síndrome d'Asperger. A través d'aquesta fitxa l'educador/a i el vetllador social podran valorar el grau d'implicació i de millora de cada nen i nena (veure annex 1).

**Graella d'avaluació dels infants:** aquesta consta d'una petita graella on cada infant, amb cares de diferents colors, marcarà si els hi ha agradat la panera dels tresors que han escollit fer i si s'ho han passat bé. Això ajudarà a als professionals que intervenen a millorar i fer canvis en les activitats (veure annex 2).

**Enregistraments en vídeo de la sessió:** es faran gravacions de totes les sessions, des del primer dia fins al final per veure l'evolució.



**BLOC DIDÀCTIC 6: CONEIXENÇA DE L'ENTORN ESCOLAR I CANVIS QUE ES PRODUEIXEN EN L'ENTORN ESCOLAR:**

| <b>UNITAT DIDÀCTICA LA MEVA ESCOLA (U.D. 1 - U.P. 6 - P.A. 2)</b>  |  |  |  |                         |                      |
|--|--|--|--|-------------------------|----------------------|
| <b>DESTINATARIS:</b> Infants de 3 a 4 anys que estiguin matriculats a P3 a [REDACTED] Es tindrà en compte que a l'aula ordinària assisteix un infant amb NEE diagnosticat amb Síndrome d'Asperger. |  |  |  |                         |                      |
| <b>LLOC:</b> Aula d'experimentació   |  |  |  |                         | <b>TEMPS:</b><br>50' |
| <b>OBJECTIUS DIDÀCTICS:</b>  |  |  |  |                         |                      |
| - Identificar la distribució de la seva classe.  |  |  |  |                         |                      |
| - Identificar la seva tutora i la de l'altra classe.   |  |  |  |                         |                      |
| - Identificar l'espai que més agrada als infants.  |  |  |  |                         |                      |
| <b>CONTINGUTS:</b>   |  |  | <b>METODOLOGIA:</b>  | <b>TEMPORALITZACIÓ:</b> |                      |
| <b>CONCEPTES:</b>  | <b>PROCEDIMENTS:</b>                               | <b>ACTITUDS/<br/>NORMES/<br/>VALORS:</b> | S'explica i es visita l'escola. Després anem a veure les tutores de les classes amb les mascotes (lleó i peix). Els infants es presenten i enganxen una fotografia seva a la cadira i seguidament expliquen l'espai que els hi agrada més. | <b>INICIAL:</b>         | <b>FINAL:</b>        |
| L'escola   | Participar activament en la sessió                 | Escolta activa                           | 1 Passar llista i els infants han de trobar la mascota de la classe  | 0'                      | 10'                  |
| Les tutores  |  |  | 2 Com és la nostra escola. Es parla dels espais i es fa un tren per visitar-los  | 10'                     | 20'                  |
| Les mascotes   | Conèixer els espais de l'escola                    | Respecte                                 | 3 Qui és la nostra tutora i la de l'altra classe. Es fa una rotllana i els infants han de relacionar cada mestra amb la classe i la mascota  | 20'                     | 25'                  |
|  | Conèixer les tutores i les mascotes de les classes |  | 4 Quin espai agrada més a cada infant  | 25'                     | 30'                  |
|  |  |  | 5 Fem una rotllana i ens presentem (nom i sexe) i  |                         |                      |

## LA PANERA DELS TRESORS

|  |  |  |  |     |     |
|--|--|--|--|-----|-----|
|  |  |  | enganxem una fotografia nostra a la cadira   | 30' | 40' |
|  |  |  | 6 Un cop acabada l'activitat ens asseurem i repassarem els continguts de la sessió | 40' | 45' |
|  |  |  | 7 Acomiadament dels infants i tornada a la seva classe                             | 45' | 50' |

### **MATERIALS:**

- Fotografies dels infants
- Fotografia de la seva tutora
- Fotografia de la tutora de l'altra classe
- Fotografia de la seva classe
- Fotografia de l'aula d'experimentació
- Fotografia de l'entorn proper a l'aula d'experimentació (gimnàs)
- Cola
- Mascota de la classe (peluix d'un lleó)
- Mascota de l'altra classe (peix)

### **AVALUACIÓ:**

**Llista d'assistència:** cada dia es farà un control dels infants que han participat a classe. Al final de la intervenció, es calcularà el percentatge d'assistència per valorar si ha sigut un procés continu. Tenint en compte que possiblement l'infant amb Síndrome d'Asperger vagi algunes hores/dies al CDIAP.

**Fitxa d'observació:** al final de la intervenció, s'utilitzarà una fitxa d'observació per recollir la màxima informació de cada un dels infants. S'escriurà amb detall la interacció entre ells i amb l'entorn, donant importància sobretot a l'infant amb Síndrome d'Asperger. A través d'aquesta fitxa l'educador/a i el vetllador social podran valorar el grau d'implicació i de millora de cada nen i nena (veure annex 1).

**Graella d'avaluació dels infants:** aquesta consta d'una petita graella on cada infant, amb cares de diferents colors, marcarà si els hi ha agradat la panera dels tresors que han escollit fer i si s'ho han passat bé. Això ajudarà a als professionals que intervenen a millorar i fer canvis en les activitats (veure annex 2).

**Enregistraments en vídeo de la sessió:** es faran gravacions de totes les sessions, des del primer dia fins al final per veure l'evolució.

## LA PANERA DELS TRESORS

| <b>UNITAT DIDÀCTICA CANVIS EN L'ENTORN ESCOLAR (U.D. 2 - U.P. 6 - P.A. 2)</b>   |  |  |   |  |   |
|---|--|--|---|--|---|
| <b>DESTINATARIS:</b> Infants de 3 a 4 anys que estiguin matriculats a P3 a [REDACTED] Es tindrà en compte que a l'aula ordinària assisteix un infant amb NEE diagnosticat amb Síndrome d'Asperger.                                |  |  |   |  |   |
| <b>LLOC:</b> Aula d'experimentació  |  |  |   |  | <b>TEMPS:</b> 50'   |
| <b>OBJECTIUS DIDÀCTICS:</b>   |  |  |   |  |   |
| <ul style="list-style-type: none"> <li>- Acceptar el canvi de la posició de les cadires que es produeixen en l'aula d'experimentació.</li> <li>- Regular el to de veu i el torn de paraula en l'aula d'experimentació.</li> </ul> |  |  |   |  |   |
| <b>CONTINGUTS:</b>  |  | <b>METODOLOGIA:</b>                      |   | <b>TEMPORALITZACIÓ:</b>                                    |   |
| <b>CONCEPTES:</b>   | <b>PROCEDIMENTS:</b>   | <b>ACTITUDS/<br/>NORMES/<br/>VALORS:</b> |   | <b>INICIAL:</b>  | <b>FINAL:</b>   |
| Canvis en l'entorn  | Participar activament en la sessió<br><br>Trobar els objectes canviats de lloc | Escolta activa<br><br>Respecte           | <p>Es canviaran de lloc una sèrie d'objectes de l'aula d'experimentació i els infants els hauran de trobar.</p> <p>1 Abans que arribin a l'aula d'experimentació l'equip amaga els objectes (gomets, retoladors...) i canvia de lloc les cadires que estan marcades amb la fotografia de cada nen</p> <p>2 Passar llista i els infants han de trobar la mascota de la classe</p> <p>3 S'explica a als nens que han de trobar els objectes que s'han canviat de lloc</p> <p>4 Explicació per part de l'equip del significat que tenen els canvis</p> <p>5 Acomiadament dels infants i tornada a la seva classe</p> | 0'<br><br><br><br><br>10'<br><br>20'<br><br>40'<br><br>45' | 10'<br><br><br><br><br>20'<br><br>40'<br><br>45'<br><br>50' |
| <b>MATERIALS:</b>   |  |  |   |  |   |

- Retoladors
- Gomets
- Mascota de la classe (peluix d'un lleó)

### **AVALUACIÓ:**

**Llista d'assistència:** cada dia es farà un control dels infants que han participat a classe. Al final de la intervenció, es calcularà el percentatge d'assistència per valorar si ha sigut un procés continu. Tenint en compte que possiblement l'infant amb Síndrome d'Asperger vagi algunes hores/dies al CDIAP.

**Fitxa d'observació:** al final de la intervenció, s'utilitzarà una fitxa d'observació per recollir la màxima informació de cada un dels infants. S'escriurà amb detall la interacció entre ells i amb l'entorn, donant importància sobretot a l'infant amb Síndrome d'Asperger. A través d'aquesta fitxa l'educador/a i el vetllador social podran valorar el grau d'implicació i de millora de cada nen i nena (veure annex 1).

**Graella d'avaluació dels infants:** aquesta consta d'una petita graella on cada infant, amb cares de diferents colors, marcarà si els hi ha agradat la panera dels tresors que han escollit fer i si s'ho han passat bé. Això ajudarà a als professionals que intervenen a millorar i fer canvis en les activitats (veure annex 2).

**Enregistraments en vídeo de la sessió:** es faran gravacions de totes les sessions, des del primer dia fins al final per veure l'evolució.

**BLOC DIDÀCTIC 7: COMUNICACIÓ I LLENGUATGE:**

| UNITAT DIDÀCTICA DEL JOC SIMBÒLIC I INTERACTIU (U.D. 1 - U.P. 7 - P.A. 3)  |                            |                        |  |                         |                      |
|--|----------------------------|------------------------|--|-------------------------|----------------------|
| <b>DESTINATARIS:</b> Infants de 3 a 4 anys que estiguin matriculats a P3 a [REDACTED] Es tindrà en compte que a l'aula ordinària assisteix un infant amb NEE diagnosticat amb Síndrome d'Asperger. |                            |                        |  |                         |                      |
| <b>LLOC:</b> Ludoteca  |                            |                        |  |                         | <b>TEMPS:</b><br>50' |
| <b>OBJECTIUS DIDÀCTICS:</b>  |                            |                        |  |                         |                      |
| - Regular el to de veu i el torn de paraula en l'aula d'experimentació.  |                            |                        |  |                         |                      |
| - Realitzar activitats de joc simbòlic i interactiu a partir de racons amb paneres diferenciades.  |                            |                        |  |                         |                      |
| <b>CONTINGUTS:</b>   |                            |                        | <b>METODOLOGIA:</b>  | <b>TEMPORALITZACIÓ:</b> |                      |
| <b>CONCEPTES:</b>  | <b>PROCEDIMENTS:</b>       | <b>ACTITUDS/</b>       | Els nens aniran a la ludoteca de l'escola i jugaran a representar una casa i/o família.            | <b>INICIAL:</b>         | <b>FINAL:</b>        |
| Joc simbòlic   | Representar la vida adulta | <b>NORMES/</b>         | 1 Passar llista  | 0'                      | 5'                   |
|  |                            | <b>VALORS:</b>         | 2 Anem a la ludoteca i els infants juguen a fer una representació de la vida quotidiana d'una casa | 5'                      | 45'                  |
|  |                            | Interactuar entre ells | 3 Acomiadament dels infants i tornada a la seva classe   | 45'                     | 50'                  |
|  |                            | Escolta activa         |  |                         |                      |
|  |                            | Respecte               |  |                         |                      |
| <b>MATERIALS:</b>  |                            |                        |  |                         |                      |
| -Joguines i materials que es troben a la ludoteca de l'escola  |                            |                        |  |                         |                      |
| <b>AVALUACIÓ:</b>  |                            |                        |  |                         |                      |

**Llista d'assistència:** cada dia es farà un control dels infants que han participat a classe. Al final de la intervenció, es calcularà el percentatge d'assistència per valorar si ha sigut un procés continu. Tenint en compte que possiblement l'infant amb Síndrome d'Asperger vagi algunes hores/dies al CDIAP.

**Fitxa d'observació:** al final de la intervenció, s'utilitzarà una fitxa d'observació per recollir la màxima informació de cada un dels infants. S'escriurà amb detall la interacció entre ells i amb l'entorn, donant importància sobretot a l'infant amb Síndrome d'Asperger. A través d'aquesta fitxa l'educador/a i el vetllador social podran valorar el grau d'implicació i de millora de cada nen i nena (veure annex 1).

**Graella d'avaluació dels infants:** aquesta consta d'una petita graella on cada infant, amb cares de diferents colors, marcarà si els hi ha agradat la panera dels tresors que han escollit fer i si s'ho han passat bé. Això ajudarà a als professionals que intervenen a millorar i fer canvis en les activitats (veure annex 2).

**Enregistraments en vídeo de la sessió:** es faran gravacions de totes les sessions, des del primer dia fins al final per veure l'evolució.

Aquesta unitat didàctica mare es podrà modificar per a totes les àrees de la ludoteca de l'escola. Aquesta ludoteca té les estances habituals d'una casa. La cuina, el menjador, l'habitació, l'habitació del bebè, la rentadora, el garatge i el vestidor-tocador.

### 5.2.6. MATERIALS I RECURSOS:

Tots els materials i els recursos que s'utilitzen en les paneres i activitats anomenades anteriorment, s'aconseguiran des de la pròpia escola, doncs és material que ells també utilitzen sovint i perquè els infants el coneixen i estan en contacte en el seu dia a dia (també a casa, per exemple: roba seva que ja no els hi va bé). Els materials utilitzats són els següents:

- Silueta nen i nena
- Pot de crema hidratant
- Imatges plastificades del cos humà
- Gomets de colors i formes diferents
- Colors i retoladors
- Fulls
- Mirall
- Tub del paper del vàter
- Paper de celofàn de colors
- Cartolines
- Pintura
- Aigua
- Gots
- Colador
- CD
- Equip de música
- Caixes amb materials diferents a dins (pedretes, sorra, farina i escuma)
- Imatges de cares que expressen les emocions que treballem
- Fotografies dels infants de la classe
- Velcro
- Conte El monstre de colors
- Imatges dels sis monstres
- Vareta màgica



- Conte Les estrelles de colors
- Mocador
- Titella d'un pallaso
- Pinzells
- PDI
- Mascota de la classe (peluix d'un lleó)
- Pilota
- Fotografies de la família dels infants
- Fotografies dels infants
- Fotografia de la seva tutora
- Fotografia de la tutora de l'altra classe
- Fotografia de la seva classe
- Fotografia de l'aula d'experimentació
- Fotografia de l'entorn proper a l'aula d'experimentació (gimnàs)
- Mascota de l'altra classe (peix)
- Joguines i materials que es troben a la ludoteca de l'escola

### 5.2.7. INDICADORS I INSTRUMENTS D'AVUACIÓ:

Els indicadors que s'utilitzaran per avaluar el projecte i les trajectòries dels infants seran en funció de la metodologia, les activitats, el ritme de treball, la coherència interna del projecte, les actuacions dels professionals i si s'han seguit amb ordre les directrius del pla de treball.

- Pel que fa a la **metodologia**:
  - En l'actuació dels professionals.
  - En els resultats.
- Pel que fa a les **activitats**:
  - S'ha respectat el torn de paraula.
  - To de veu adequat, temporalització.
  - Funcionament de l'equip, col·laboració.
  - Predisposició a realitzar l'activitat.
  - Assoliment dels objectius

## LA PANERA DELS TRESORS

- Pel que fa al **ritme de treball**:
  - S'ha de complir amb els temps establerts.
  - Els infants han d'assistir a l'escola per tal de complir amb les condicions.
  - Participació per part dels infants.
  - Assistència a les reunions amb els professionals i la família.
  
- Pel que fa a la **coherència interna** del projecte:
  - Informar via e-mail a tots els professionals cada dia.
  - Comunicació constant per qualsevol dubte.
  - Respectar torns i horaris entre educadors.
  
- Pel que fa a les **actuacions dels professionals**:
  - Ser respectuosos amb els infants, entre ells i amb les famílies.
  - Ser propers, pacients i comprensius.
  - Tenir bona relació amb els companys de l'equip.
  - Ser creatius i tenir iniciativa en noves activitats i projectes.
  - Tenir en compte a la resta de professionals en tot moment.
  
- Pel que fa a si s'han seguit amb ordre les **directrius del pla de treball**:
  - Seguir el calendari.
  - Si es fa alguna modificació avisar a l'equip i deixar constància escrita.

Els instruments que s'utilitzen per realitzar aquesta avaluació formativa són els següents:

**Llista d'assistència:** cada dia es farà un control dels infants que han participat a classe. Al final de la intervenció, es calcularà el percentatge d'assistència per valorar si ha sigut un procés continu. Tenint en compte que possiblement l'infant amb Síndrome d'Asperger vagi algunes hores/dies al CDIAP (Centre de Desenvolupament Infantil i Atenció Precoç).

**Fitxa d'observació:** al final de la intervenció, s'utilitzarà una fitxa d'observació per recollir la màxima informació de cada un dels infants. S'escriurà amb detall la interacció entre ells i amb l'entorn, donant importància sobretot a l'infant amb Síndrome d'Asperger. A través d'aquesta fitxa l'educador/a i el vetllador social podran valorar el grau d'implicació i de millora de cada nen i nena (veure annex 1).

**Graella d'avaluació dels infants:** aquesta consta d'una petita graella on cada infant, amb cares de diferents colors, marcarà si els hi ha agradat la panera dels tresors que han escollit fer i si s'ho han passat bé. Això ajudarà a als professionals que intervenen a millorar i

**Enregistraments en vídeo de la sessió:** es faran gravacions de totes les sessions, des del primer dia fins al final per veure l'evolució. Es demanaran als pares dels infants els consentiments oportuns, ja que són menors d'edat i per llei es necessiten.

### 6. APLICACIÓ:

En aquesta fase del projecte es presenten diferents aspectes com són la gestió interna del projecte, tots els recursos que s'utilitzaran per a portar-lo a terme i el pla d'actuació, és a dir, els terminis a complir. També es mostra el pressupost i el finançament.

#### 6.1. GESTIÓ I ORGANITZACIÓ INTERNA:

Els professionals que intervindran per a la realització d'aquest projecte pilot són **un educador social i un vetllador** amb un cicle formatiu de grau superior relacionat amb l'àmbit educatiu i/o social. Les funcions específiques dels professionals varien cada dia i amb cada grup d'infants. La comunicació que es mantindrà serà constant.

Per una banda entre els propis professionals del projecte, doncs es veuran dia a dia. Seguidament amb altres professionals com són el tutor dels infants i la directora del centre. Finalment, també és molt important la nostra comunicació amb l'entorn familiar de l'infant amb Síndrome d'Asperger i altres professionals com són els del CDIAP (Centre de Desenvolupament Infantil i Atenció Precoç).

L'organització interna serà constant ja que es portarà a terme el projecte segons el calendari estipulat. Si sorgeix qualsevol imprevist, serà solucionat immediatament ja que hi ha dos professionals intervenint.

La principal tasca socioeducativa consta **d'empoderar als infants**, tot i que s'ha de tenir en compte les necessitats i limitacions que l'infant amb Síndrome d'Asperger té. L'empoderament dels infants es treballarà a partir de les unitats didàctiques que es concreten.

### 6.2. RECURSOS I RELACIONS INTERNES I EXTERNES:

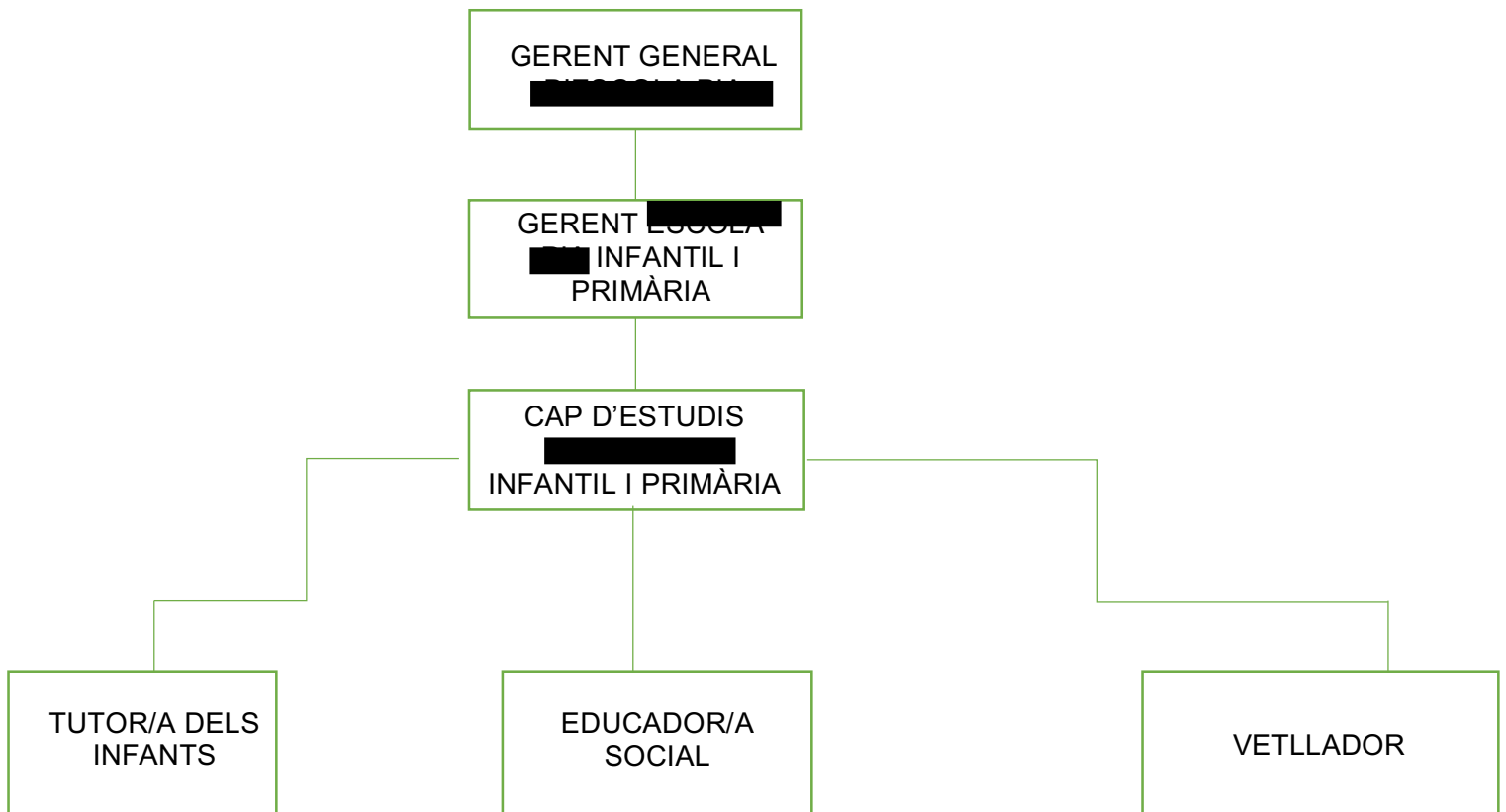
Per a la realització d'aquest projecte són necessaris recursos humans i recursos materials.

Pel que fa als recursos humans, són necessaris un educador social i un vetllador. El vetllador farà reforç a l'educador/a social, doncs si surgeix algun problema, es poden suplir entre ells. L'equip serà interdisciplinari, doncs també hi participaran el tutor dels infants, la directora del centre educatiu, els professionals del CDIAP, i també la família de l'infant (tot i que no és de l'àmbit professional és molt important la seva capacitat i opinió).

Pel que fa als recursos materials, totes les activitats que es portaran a terme són de baix cost, doncs molts dels materials seran de la mateixa escola, com per exemple, l'aula d'experimentació (com a recurs d'infraestructura) i altres materials com són les cartolines, els colors i els gomets, entre d'altres. Tot el que hi ha dins de cada panera dels tresors, va en funció del que els infants volen aprendre, però donant prioritat a l'evolució dels aprenentatges de l'infant amb Síndrome d'Asperger.

## LA PANERA DELS TRESORS

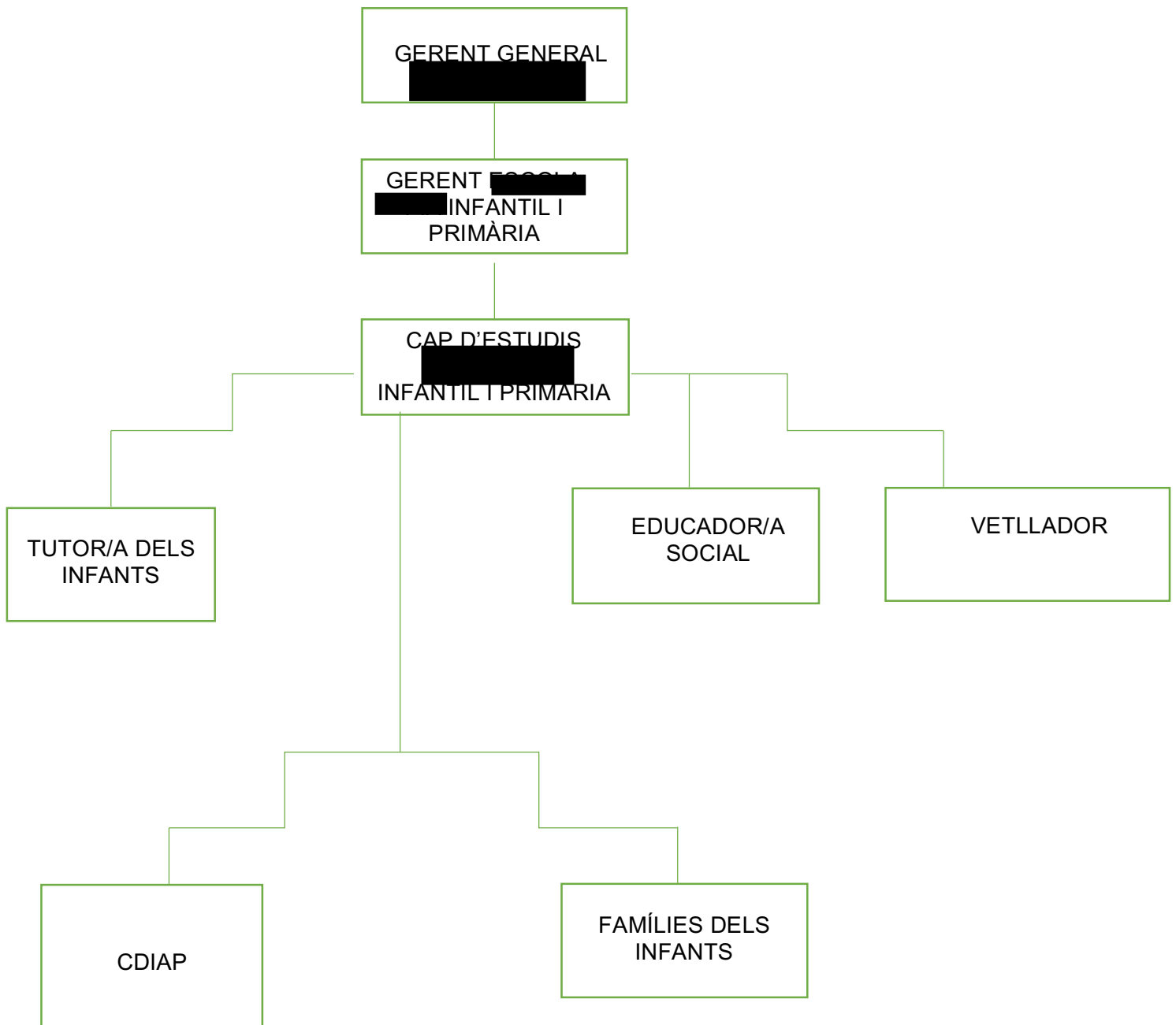
A continuació, es presenten dos organigrames referits a les relacions que es mantindran interna i externament durant l'implementació del projecte pilot.



Organigrama 1. Organigrama de relacions internes. FONT: pròpia (2016)

L'organigrama intern està compost pels dos gerents de l' [REDACTED], el cap d'estudis del centre, el tutor/a dels infants, l'educador social i el vetllador que portaran a terme el projecte. Les relacions es mantindran de manera diària amb el tutor, i de manera mensual amb el cap d'estudis i els gerents de l'escola.

## LA PANERA DELS TRESORS



Organigrama 2. Organigrama de relacions externes. FONT: pròpia (2016)

Pel que fa a les relacions externes que es mantindran, es tindran en compte sobretot les aportacions dels professionals del CDIAP de l'infant amb Síndrome d'Asperger i amb les famílies dels infants, a més a més de les relacions que no només l'educador i/o integrador social/vetllador mantinguin amb les famílies.

**6.3. CALENDARI I PLA D'ACTUACIÓ:**

En el calendari que es presenta a continuació, s'observa la proposta que es fa a l'escola pel curs 2016-2017 i s'implementaria durant el primer trimestre escolar, de setembre a desembre. Són cinc hores setmanals, una hora de sessió per cada dia de la setmana laboral, de 9:50 a 10:50 hores. La intervenció té un total de 65 hores.

Es tracta de 20 alumnes aproximadament per classe de P3, contant que hi ha dues classes diferents però la intervenció només es faria amb la *classe dels lleons*, doncs és on participa el nen amb Síndrome d'Asperger.

Constaria de 5 grups de 4 nens i nenes que vindrien un dia a la setmana, representats cada un d'un color. Així es reforçaria la rutina que s'està establint. Excepte l'infant amb Síndrome d'Asperger que participaria en tots els grups. Això és degut a que aquest nen/a manté una relació amb el grup-classe durant la resta del dia. El grup 1 faria 14 sessions el primer trimestre, el grup 2 en realitzaria 12, el grup 3 en faria 12, el grup 4 en realitzaria 14 i el grup 5 en faria 13.

Tenint en compte que és una metodologia integradora, es donarà al nen/a amb Síndrome d'Asperger un rol concret a l'aula d'experimentació. Serà l'ajudant de l'aula, fet que afavorirà la interacció d'aquest amb l'entorn i els companys/es de la classe.

| SETEMBRE            |                     |                             |                     |                              |          |          |
|---------------------|---------------------|-----------------------------|---------------------|------------------------------|----------|----------|
| DILLUNS             | DIMARTS             | DIMECRES                    | DIJOUS              | DIVENDRES                    | DISSABTE | DIUMENGE |
|                     |                     |                             | 1                   | 2                            | 3        | 4        |
| 5                   | 6                   | 7                           | 8                   | 9                            | 10       | 11       |
| 12                  | 13                  | 14<br><b>INICI<br/>COLE</b> | 15<br><b>GRUP 4</b> | 16<br><b>GRUP 5</b>          | 17       | 18       |
| 19<br><b>GRUP 1</b> | 20<br><b>GRUP 2</b> | 21<br><b>GRUP 3</b>         | 22<br><b>GRUP 4</b> | 23<br><b>FESTA<br/>MAJOR</b> | 24       | 25       |
| 26<br><b>GRUP 1</b> | 27<br><b>GRUP 2</b> | 28<br><b>GRUP 3</b>         | 29<br><b>GRUP 4</b> | 30<br><b>GRUP 5</b>          |          |          |

## LA PANERA DELS TRESORS

| OCTUBRE             |                     |                     |                     |                     |          |          |
|---------------------|---------------------|---------------------|---------------------|---------------------|----------|----------|
| DILLUNS             | DIMARTS             | DIMECRES            | DIJOUS              | DIVENDRES           | DISSABTE | DIUMENGE |
|                     |                     |                     |                     |                     | 1        | 2        |
| 3<br><b>GRUP 1</b>  | 4<br><b>GRUP 2</b>  | 5<br><b>GRUP 3</b>  | 6<br><b>GRUP 4</b>  | 7<br><b>GRUP 5</b>  | 8        | 9        |
| 10<br><b>GRUP 1</b> | 11<br><b>GRUP 2</b> | 12<br><b>GRUP 3</b> | 13<br><b>GRUP 4</b> | 14<br><b>GRUP 5</b> | 15       | 16       |
| 17<br><b>GRUP 1</b> | 18<br><b>GRUP 2</b> | 19<br><b>GRUP 3</b> | 20<br><b>GRUP 4</b> | 21<br><b>GRUP 5</b> | 22       | 23       |
| 24<br><b>GRUP 1</b> | 25<br><b>GRUP 2</b> | 26<br><b>GRUP 3</b> | 27<br><b>GRUP 4</b> | 28<br><b>GRUP 5</b> | 29       | 30       |
| 31<br><b>GRUP 1</b> |                     |                     |                     |                     |          |          |

| NOVEMBRE            |                            |                                |                     |                     |          |          |
|---------------------|----------------------------|--------------------------------|---------------------|---------------------|----------|----------|
| DILLUNS             | DIMARTS                    | DIMECRES                       | DIJOUS              | DIVENDRES           | DISSABTE | DIUMENGE |
|                     | 1<br><b>TOTS<br/>SANTS</b> | 2<br><b>LLIURE<br/>ELECCIÓ</b> | 3<br><b>GRUP 4</b>  | 4<br><b>GRUP 5</b>  | 5        | 6        |
| 7<br><b>GRUP 1</b>  | 8<br><b>GRUP 2</b>         | 9<br><b>GRUP 3</b>             | 10<br><b>GRUP 4</b> | 11<br><b>GRUP 5</b> | 12       | 13       |
| 14<br><b>GRUP 1</b> | 15<br><b>GRUP 2</b>        | 16<br><b>GRUP 3</b>            | 17<br><b>GRUP 4</b> | 18<br><b>GRUP 5</b> | 19       | 20       |
| 21<br><b>GRUP 1</b> | 22<br><b>GRUP 2</b>        | 23<br><b>GRUP 3</b>            | 24<br><b>GRUP 4</b> | 25<br><b>GRUP 5</b> | 26       | 27       |
| 28<br><b>GRUP 1</b> | 29<br><b>GRUP 2</b>        | 30<br><b>GRUP 3</b>            |                     |                     |          |          |



## LA PANERA DELS TRESORS

| DESEMBRE            |                                   |                            |   |                                |          |          |
|---------------------|-----------------------------------|----------------------------|---|--------------------------------|----------|----------|
| DILLUNS             | DIMARTS                           | DIMECRES                   | DIJOUS                                  | DIVENDRES                      | DISSABTE | DIUMENGE |
|                     |                                   |                            | 1<br><b>GRUP 4</b>                      | 2<br><b>GRUP 5</b>             | 3        | 4        |
| 5<br><b>GRUP 1</b>  | 6<br><b>DIA DE LA CONSTITUCIÓ</b> | 7<br><b>LLIURE ELECCIÓ</b> | 8<br><b>FESTIVITAT DE LA IMMACULADA</b> | 9<br><b>GRUP 5</b>             | 10       | 11       |
| 12<br><b>GRUP 1</b> | 13<br><b>GRUP 2</b>               | 14<br><b>GRUP 3</b>        | 15<br><b>GRUP 4</b>                     | 16<br><b>GRUP 5</b>            | 17       | 18       |
| 19<br><b>GRUP 1</b> | 20<br><b>GRUP 2</b>               | 21<br><b>GRUP 3</b>        | 22<br><b>GRUP 4</b>                     | 23<br><b>VACANCES DE NADAL</b> | 24       | 25       |
| 26                  | 27                                | 28                         | 29                                      | 30                             | 31       |          |

#### 6.4. PRESSUPOST I FINANÇAMENT:

Per a poder portar a terme aquest projecte pilot, es considera que són necessaris **9.856'52€**, que s'obtidrien gràcies a l'Obra Social La Caixa. Si aquest projecte funciona, més endavant es demanaria la subvenció al Departament d'Ensenyament. Tot i així, sempre es pot modificar el pressupost.

En la taula que a continuació es presenta (taula 4), es veuen reflectits els recursos humans i materials per portar a terme el projecte.

**Taula 4.** Pressupost del projecte

| CONCEPTES:                 | TIPUS:   | QUANTITAT:                  |
|----------------------------|--|-----------------------------|
| <b>RECURSOS HUMANS:</b>    | 1 educador/a social  | 1.456'70€/mes (4 pagues)    |
|                            | 1 vetllador/a  | 1.007'43€/mes (4 pagues)    |
| <b>RECURSOS MATERIALS:</b> | Aula d'experimentació  | A càrrec del centre escolar |
|                            | Diversos materials (cartolines, gomets, plastilina, gravadora, etc.) | A càrrec del centre escolar |
| <b>IMPREVISTOS:</b>        | Es tindrà en compte un 5% del pressupost total                       |                             |
| <b>TOTAL:</b>              | <b>9.856'52€</b>   |                             |

ELABORACIÓ: pròpia (2016) FONTS: II Conveni Col·lectiu d'Acció Social amb Infants, Joves, Famílies i d'Altres en Situació de Risc del 2011 i Conveni Col·lectiu del Treball del 2010

Per fer el salari de l'educador/a social s'ha consultat el **II Conveni Col·lectiu d'Acció Social amb Infants, Joves, Famílies i d'Altres en Situació de Risc** de l'any 2011, de la Confederació General del Treball, i per fer el salari del vetllador m'he basat en el **Conveni Col·lectiu del Treball** de l'any 2010, de la Generalitat de Catalunya.

## 7. AVALUACIÓ:

En aquest últim apartat del projecte s'avaluarà el resultat en sí del projecte i l'impacte que ha tingut. També els instruments que s'han aplicat i els indicadors. L'avaluació ha sigut constant i formativa.

### 7.1. AVALUACIÓ INICIAL I DE PROCÉS:

L'**avaluació inicial** ens indica la situació de la qual partim, és a dir, tant les necessitats detectades dels infants amb Síndrome d'Asperger, com els elements propis de cada subjecte amb el qual intervenim.

Per a detectar les necessitats dels infants amb Síndrome d'Asperger s'ha consultat l'article de Solano, Cantabella, Navarro i Bolonio "Necessitats educatives especials de l'alumnat amb trastorns de l'espectre autista". Doncs és important no només fixar-se en la pràctica professional diària, sinó complementar-la amb teoria fonamentada. Les necessitats s'han relacionat amb les que té el destinatari del projecte pilot, i les que s'han prioritzat s'han fonamentat en les que es consideren bàsiques

Per un costat és important saber com, des de la vessant professional, està el destinatari. És a dir, es farà una reunió amb tots els professionals que intervenen en el projecte (educador social, vetllador, tutor/a dels infants, directors del centre, cap d'estudis i professionals del CDIAP).

Per l'altre costat es tindrà en compte la vessant familiar dels infants amb els quals intervenim, però sobretot amb les famílies dels nens/es que pateixen Síndrome d'Asperger.

Pel que fa a l'**avaluació de procés**, és aquella que ens indica el punt on estem de la intervenció del nostre projecte. Ens ajuda a saber si els objectius s'estan complint o no, i en quin grau s'està fent. És molt útil per saber si hem de reorientar alguna part del nostre projecte, per tant, ens ajuda a prendre decisions.

### 7.2. INDICADORS D'AVALUACIÓ:

Els indicadors que s'utilitzaran per avaluar el projecte i les trajectòries dels infants seran en funció de la metodologia, les activitats, el ritme de treball, la coherència interna del projecte, les actuacions dels professionals i si s'han seguit amb ordre les directrius del pla de treball.

- Pel que fa a la **metodologia**:
  - En l'actuació dels professionals.
  - En els resultats.
  
- Pel que fa a les **activitats**:
  - S'ha respectat el torn de paraula.
  - To de veu adequat, temporalització.
  - Funcionament de l'equip, col·laboració.
  - Predisposició a realitzar l'activitat.
  - Assoliment dels objectius.
  
- Pel que fa al **ritme de treball**:
  - S'ha de complir amb els temps establerts.
  - Els infants han d'assistir a l'escola per tal de complir amb les condicions.
  - Participació per part dels infants.
  - Assistència a les reunions amb els professionals i la família.

- Pel que fa a la **coherència interna** del projecte:
  - Informar via e-mail a tots els professionals cada dia.
  - Comunicació constant per qualsevol dubte.
  - Respectar torns i horaris entre educadors.
  
- Pel que fa a les **actuacions dels professionals**:
  - Ser respectuosos amb els infants, entre ells i amb les famílies.
  - Ser propers, pacients i comprensius.
  - Tenir bona relació amb els companys de l'equip.
  - Ser creatius i tenir iniciativa en noves activitats i projectes.
  - Tenir en compte a la resta de professionals en tot moment.
  
- Pel que fa a si s'han seguit amb ordre les **directrius del pla de treball**:
  - Seguir el calendari.
  - Si es fa alguna modificació avisar a l'equip i deixar constància escrita.

### 7.3. INSTRUMENTS D'AVUACIÓ I TEMPORALITZACIÓ:

Els instruments que s'utilitzen per realitzar aquesta avaluació formativa són els següents:

En primer lloc, s'ha elaborat una **llista d'assistència** que s'utilitzarà a l'inici de cada classe per controlar si els infants han anat assistint a les sessions. Tenint en compte que possiblement l'infant amb Síndrome d'Asperger vagi algunes hores/dies al CDIAP. Cada dia un nen diferent passarà llista amb la finalitat que puguin assumir un petit càrrec. Aquesta llista pertany a totes les unitats didàctiques d'aquest projecte.

En segon lloc s'han elaborat una sèrie de **fitxes d'observació**, que estan dividides segons els continguts de les unitats didàctiques (veure annex 1). Al final de la intervenció, s'utilitzarà una fitxa d'observació per recollir la màxima informació de cada un dels infants. S'escriurà amb detall la interacció entre ells i amb l'entorn, donant importància sobretot a l'infant amb Síndrome d'Asperger. A través d'aquesta fitxa l'educador/a i el vetllador social podran valorar el grau d'implicació i de millora de cada nen i nena.

En tercer lloc, es farà una **graella d'avaluació dels infants** (veure annex 2), aquesta consta d'una petita graella on cada infant, amb cares de diferents colors, marcarà si els hi ha agradat la panera dels tresors que han escollit fer i si s'ho han passat bé. Això ajudarà a als professionals que intervenen a millorar i fer canvis en les activitats. Aquesta graella pertany a totes les unitats didàctiques d'aquest projecte.

En quart lloc, s'utilitzaran els **enregistraments en vídeo** que s'hauran fet en cada sessió ja que es considera un recurs molt necessari en aquest projecte. Com s'ha comentat en anteriors apartats, durant les classes poden succeir moltes coses, i resulta impossible captar-ho tot. El fet de disposar d'un material que permeti visualitzar tot allò que ha succeït en anteriors dies, ajuda a complementar les avaluacions que s'aniran fent tant de cada nen com del grup. Aquestes gravacions pertany a totes les unitats didàctiques d'aquest projecte.

En cinquè lloc, es programaran un seguit de **reunions amb els professionals** que estan en el dia a dia amb aquests alumnes, com el tutor/a, el vetllador/a social, entre d'altres. De tal manera que es pugui fer un seguiment de cada nen i posar en comú tot allò que va succeint durant les diferents sessions. En aquest espai, també es podrà crear conjuntament noves propostes d'intervenció que ajudi en l'evolució de cada un d'ells.

I en sisè lloc, es mantindrà el **contacte amb les famílies** dels infants, doncs també és molt important veure els efectes que el projecte té en els nens/es en el seu ambient natural, fora de l'escola.

#### 7.4. AVALUACIÓ FINAL I D'IMPACTE:

L'**avaluació final** d'un projecte ens mesura els resultats i ens ajuda a saber si el projecte ha tingut èxit o no.

Per a poder avaluar el valor final d'un projecte, és útil utilitzar els set judicis de valor que proposa Rocío Fernández Ballesteros (1995), i aquests són:

**Pertinença:** aquest valor es refereix al grau en què aquest projecte respon a les necessitats concretes dels infants amb Síndrome d'Asperger, amb la finalitat d'ajudar en el seu desenvolupament integral.

**Suficiència:** per garantir que les nostres accions són suficients per aconseguir els objectius que es proposen, es tindrà en compte la globalitat dels infants (amb i sense Síndrome d'Asperger). A més, es treballarà a partir d'un treball interdisciplinari perquè pugui estar present la visió d'altres professionals i de la família dels infants amb Síndrome d'Asperger per així crear coneixements de manera conjunta.

**Progrés:** per comprovar els efectes que es van produint al llarg de la implementació s'han creat diferents instruments d'avaluació que s'aniran aplicant al llarg del projecte (veure annex 1 i 2). D'aquesta manera, es podrà detectar i reorientar la situació quan es consideri necessari.

**Eficiència:** l'objectiu d'aquest judici de valor és poder obtenir els mateixos o més resultats amb el mínim de recursos possibles. Per això, molts dels materials que s'utilitzaran i també l'aula d'experimentació va a càrrec de l'escola on s'implementa el projecte, doncs així s'abaratiran els costos globals del projecte.

**Eficàcia:** per arribar als objectius s'ha elaborat un sistema d'avaluació que pretén comprovar si aquest projecte ha estat realment eficaç i en quin grau ho ha sigut.

**Efectivitat:** aquest judici de valor indica tots els efectes, tant positius com negatius, que ha tingut el projecte a partir d'un sistema d'avaluació continu. Serà molt important, tenir en compte els imprevistos en relació als diferents perfils dels infants amb Síndrome d'Asperger i la importància de ser constant com a professional ja que es considera bàsic per fer una bona intervenció.

**Avaluabilitat:** per saber si el nostre projecte està preparat per a ser avaluat, hem de comprovar tot allò que creiem avaluable. Tant les prioritats com les diferents activitats han de tenir coherència entre elles.

L'**impacte** d'un projecte indica l'efecte directe i indirecta que ha tingut aquest a curt, mig i llarg termini.

A curt termini, l'impacte pot ser positiu ja que partim de la base que l'escola està ben organitzada i s'adapta a les necessitats de cada nen/a. A més, a partir d'aquest projecte pilot es pretén incorporar un nou perfil professional (el de l'educador/a social) el qual pot aportar noves idees i coneixements per ajudar en el desenvolupament d'aquests infants.

A mig termini, quan el projecte ja està en funcionament serà imprescindible que ho sapiguem sostenir. Això serà a partir d'anar reorientant el sentit de les activitats depenent del que vagi succeint al llarg de les sessions.

A llarg termini, el projecte pot tenir un impacte positiu ja que les diferents activitats poden aconseguir un augment favorable en el desenvolupament integral de cada un dels infants (amb i sense Síndrome d'Asperger).

### 8. CONCLUSIONS:

Vaig començar aquest projecte sense imaginar que l'acabaria amb una motxilla plena d'aprenentatges tant a nivell professional com personal, uns aprenentatges que espero seguir posant-los en pràctica en aquest llarg camí com a educadora social i com a persona.

Durant aquest temps, l'interès per aplicar la panera dels tresors amb uns destinataris com són els nens amb Síndrome d'Asperger, sempre ha anat acompanyat per la meva motivació personal d'incorporar a l'educador/a social en l'àmbit escolar, doncs no està reconegut. Actualment, és imprescindible tenir un/a professional com aquest que pugui fer una sèrie de funcions, a més a més de les curriculars.

Algunes d'aquestes són referides a la promoció d'habilitats i autonomia personal i social amb alumnes amb situació de risc com són els infants amb Síndrome d'Asperger, a la planificació i desenvolupament d'activitats d'integració social, a l'afavoriment de relacions positives dels alumnes amb l'entorn, a la resolució de conflictes, a l'absentisme escolar, a l'acompanyament en activitats lectives i extraescolars, al suport a les famílies en el procés d'integració social, a l'organització d'activitats de dinamització de l'ús del temps lliure i de sensibilització social, entre d'altres.

S'ha de tenir en compte que el concepte d'autisme s'ha anat adaptant a als nous temps, però la definició que Leo Kanner va formular l'any 1943 no anava mal encaminada, però calen matisacions. Per exemple, no queda clar quines són les disfuncions ni els símptomes que fan que es diagnostiqui l'autisme, és massa general. S'hauria d'acotar el terme o bé fer incidència explícita, en la mateixa definició, dels tipus de manifestacions clíniques que comporta tenir un espectre autista. També s'hauria de fer referència a l'entorn de l'infant.

És considerable destacar que són infants entre 3 i 4 anys d'edat i que és molt important el desenvolupament del pensament simbòlic, doncs ja comencen a entrar en la circulació social, en la imitació dels adults referents pel que fa a la vida quotidiana, quan per exemple, juguen a cuinetes, és a dir, al joc simbòlic.

En aquest cas, el nen ja comença a jugar fent "*com si*", és a dir, a representar una realitat que no té per què estar present en el "aquí" i "ara". Aquest accés a la simbolització i la representació mental a partir del joc li permet experimentar, sentir, provar, fer la seva pròpia configuració del món i alhora comunicar-ho als altres. També l'ajuda anticipar el que succeirà perquè ja ho han viscut altres vegades i poden recordar-ho. Doncs afavoreix al desenvolupament d'una correcta circulació social.

En canvi, els nens amb Síndrome d'Asperger no han pogut desenvolupar aquesta etapa, amb la qual cosa els impedeix representar mentalment l'objecte/situació absent, és per aquest motiu, que no poden anticipar el que succeirà perquè es troben lligats al concret i al present. El que posteriorment farà que els infants amb Síndrome d'Asperger tinguin problemes pel que fa a la circulació social i a les relacions que establiran en el futur.

Amb les necessitats detectades, he escollit la metodologia de la panera dels tresors, perquè s'entén com una activitat grupal però alhora individual, ja que es basa en l'interès de l'infant per aprendre el que més li crida l'atenció, però a la vegada aprenen conjuntament.

El paper que té l'educador/a social serà molt important ja que hauran d'estar com a punt de suport amb aquells infants que tenen molta autonomia, però en canvi, amb els infants amb Síndrome d'Asperger hauran d'estar molt atents degut a que la seva comunicació, tot hi se autistes d'alt rendiment, no és intencional.

En el projecte no està contemplada la figura del mestre/a perquè la figura de l'educador/a social engloba totes les àrees dels infants i de les seves famílies. No es fixa tant en els resultats acadèmics, sinó més en el procés evolutiu dels infants, sobretot quan aquests tenen alguna discapacitat mental/física o malaltia mental com és aquest cas del Síndrome d'Asperger.

Com bé ens han remarcat durant els quatre anys de carrera, com a futurs professionals hem de ser capaços d'observar i detectar tot allò que ens vol transmetre la persona amb la qual treballem, però sobretot, hem de poder interpretar la informació que rebem d'una manera amb la qual el subjecte no es vegi vulnerat.

Un altre aspecte que destacaria és el fet que he escollit una metodologia d'aprenentatge que els infants haguessin d'interactuar entre ells i amb l'entorn. I això és un element essencial per treballar amb nens amb Síndrome d'Asperger, doncs tenen problemes per establir relacions amb el seu grup d'iguals.

En relació a l'educació social, m'agradaria remarcar que a través d'assignatures com ara Pedagogia Social, he pogut descobrir la importància que tenim com a professionals socials. És una professió on la nostra feina es centra amb col·lectius en situació de vulnerabilitat, i ens basem en la producció d'accions socioeducatives per millorar en el desenvolupament de la seva sociabilitat.

Estar en contacte amb nens amb Síndrome d'Asperger no només implica treballar amb un col·lectiu en situació de vulnerabilitat, sinó que també implica treballar en una



És important saber que com a educadors/es socials, hem de treballar des d'una perspectiva sistèmica i des d'un professional reflexiu, és a dir, aquells que tenen una mirada global de la realitat i elaboren respostes conjuntes. Per aquest motiu, es considera que la millor resposta és la que un equip és capaç de crear.

Aquest projecte també m'ha permès conèixer el lloc que ocupa l'educador/a social en l'àmbit educatiu, doncs és un espai que li serveix per trobar un equilibri entre el lúdic (a través de la metodologia de la panera dels tresors) i el pedagògic (doncs els infants aprenen els continguts de l'aula però d'una manera diferent). És un espai on la interacció socioeducativa és global i generadora d'un creixement individual i grupal.

D'aquesta manera, la pedagogia activa que proposava Maria Montessori es converteix en l'excusa de la nostra feina, ja que durant el procés d'aprenentatge dels infants es donen tots els elements bàsics amb els quals treballem els educadors/es socials: la motivació, les habilitats socials, la cohesió de grup, etc. Es té en compte que els materials que s'utilitzen són elements de la vida quotidiana, és a dir, que tots els infants els coneixen, inclòs el nen amb Síndrome d'Asperger. Això afavoreix molt la seva interacció amb l'entorn i entre ells.

Abans de finalitzar, m'agradaria destacar tant els punts forts com els febles que té aquest projecte:

Un dels punts forts és que una part de les sessions que s'han dissenyat van en relació a l'adquisició i el desenvolupament de les emocions. Es considera un punt fort perquè les emocions tenen un paper vital en la vida dels nens. Aquestes estan presents i condicionen tots els àmbits de la vida, un dels principals àmbits dels infants és l'escola, doncs passen en aquesta la majoria del temps. El fet de treballar la intel·ligència emocional, els ajudarà a que a poc a poc puguin posar-li nom i significat a tot allò que senten i per tant, els ajudarà a manifestar i a expressar-se de manera més entenedora.

En segon lloc, trobo positiu que s'hagi dedicat uns minuts al principi de cada sessió per explicar la panera dels tresors que es portarà a terme aquell dia. Si recordem, els nens amb Síndrome d'Asperger busquen i necessiten un ambient previsible i això els ajudarà per tenir una estructura i una organització de la sessió.

En tercer lloc, considero que la metodologia d'aprenentatge utilitzada, enforteix la cohesió grupal. Els infants amb Síndrome d'Asperger solen tenir problemes en les relacions amb el grup d'iguals i per això, la panera dels tresors afavorirà aquesta interacció.

En relació als punts febles, m'agradaria destacar que l'elaboració de les diferents sessions han estat dissenyades a partir del perfil del nen amb Síndrome d'Asperger, però com ja sabem, el perfil va variant i per aquest motiu, algunes sessions s'haurien de modificar a partir de les necessitats que presentin.

Un altre punt feble a tenir en compte, és el tema del calendari. Tot i que s'han fixat unes dates per a portar a terme el projecte, mai es pot complir de manera exacte. Això implicarà que s'hagi d'anar modificant el calendari segons la intervenció.

Per concloure, destacaria que la metodologia de la panera dels tresors és útil i és capaç d'atendre la diversitat de característiques dels infants amb Síndrome d'Asperger, però també poder adaptar-la a altres infants amb característiques particular, per exemple, infants amb Síndrome de Down o altres tipus de TEA.

### 9. BIBLIOGRAFIA I WEBGRAFIA:

#### - LLIBRES:

DSM-V: Asociación Americana de Psiquiatria (2014). *Manual diagnóstico y estadístico de los trastornos mentales DSM-5*. Madrid: Editorial Medica Panamericana.

García Gómez, A. (2008). *Espectro autista: definición, evaluación e intervención educativa*. Mérida: Consejería de Educación.

Happé, F. (1994). *Introducción al autismo*. Madrid: Alianza Editorial, S.A.

#### - ARTICLES:

Domingo Gómez, B. y Palomares Ruiz, A. (2013). La necesidad de nuevas estrategias metodológicas en la educación inclusiva del alumnado autista. *Revista de la Facultad de Educación de Albacete*, 28, 15-23.

Ivar Lovaas, O. (1987). Behavioral Treatment and Normal Educational Functioning in Young Autistic Children. *Journal of Consulting and Clinical Psychology*, 1, 3-9.

J. McEachin, J., Smith, T., Ivar Lovaas, O. (1993). Long-term outcome for children with autism who received early intensive behavioral treatment. *American Journal On Mental Retardation*, 4, 359-372.

Juárez Núñez, J. M., Comboni Salinas, S., Garnique Castro, F. (2010). De la educación especial a la educación inclusiva. *Nueva época*, 62, 41-83.

M. Escudero, J., Martínez, B. (2011). Educación inclusiva y cambio escolar. *Revista Iberoamericana de educación*, 55, 85-105.

Tamarit, J. (2005). Autismo: modelos educativos para una vida de calidad. *Revista Neurología*, 40, 181-186.

Valcarce Fernández, M. (2011). De la escuela integradora a la escuela inclusiva. *Innovación educativa*, 21, 119-131.

#### - CAPÍTOL D'UN LLIBRE ELECTRÒNIC:

M. A. Escobar Solano, M. Caravaca Cantabella, J. M. Herrero Navarro i M. D. Verdejo Bolonio. (2010). Necesitats educatives especials de l'alumnat amb trastorns de l'espectre autista. *Atención educativa al alumnado con autismo y con otros trastornos generalizados del desarrollo*. (Ed. Consejería de Educación, Formación y Empleo, pp. 3-44). Recuperat a [http://www.virgendelpasico.com/paco/tgd\\_autismo.pdf](http://www.virgendelpasico.com/paco/tgd_autismo.pdf)

### - LEGISLACIÓ:

Assemblea de les Nacions Unides. *Declaració dels Drets dels Infants*, de 20 de novembre de 1959, annex de Cinema i Drets dels Infants, pp- 1-9

Assemblea de les Nacions Unides. *Convenció sobre els Drets de l'Infant*, de 20 de novembre de 1989, 2 de setembre de 1990, pp. 4-26

Catalunya. Llei 12/2009, del 10 de juliol, *d'educació*, 10 de juliol de 2009, núm. 5422 – 16.7.2009, pp. 56589- 56682

Catalunya. Llei 14/2010, del 27 de maig, *dels drets i les oportunitats en la infància i l'adolescència*, 2 de juny de 2010, núm. 5.641, pp. 17-213

Espanya. Llei Orgànica 2/2006, de 3 de maig, *d'educació*, 4 de maig de 2006, núm. 106, pp. 1-107

Espanya. Llei Orgànica 8/2013, de 9 de desembre, *per a la millora de la qualitat educativa*, 10 de desembre de 2010, núm. 295, pp. 97.858-97.921

Espanya. Reial decret legislatiu 1/2013, de 29 de novembre, *pel qual s'aprova el text refós de la Llei general de drets de les persones amb discapacitat i de la seva inclusió social*, 3 de desembre de 2013, núm. 289, pp. 1-38

### - PÀGINES WEB:

Dani Andreu, Genís Jansà i Cristina Rossi. (2016). *Gueopic*. Recuperat a

<http://www.gueopic.com/gueopic-app/>

Escola El Roure Gros. (2016). *Escola El Roure Gros*. Recuperat a

<http://www.elrouregros.cat/index.php/el-projecte-educatiu>

Educación Inclusiva. (2006). *Educación Inclusiva*. Recuperat a

<http://www.inclusioneducativa.org/ise.php?id=1>

Escola Nova de Cervelló. (2016). *Escola Nova de Cervelló*. Recuperat a

<http://blocs.xtec.cat/lescolanova/>

Recuperat a <http://calella.escolapia.cat>

Maria Natividad Jiménez Serradilla. *L'escola Nova Catala i Joan Bardina*. Recuperat a <http://www.epedagogia.com/articulos/escola%20nova%20y%20bardina.pdf>

Nou de quart. (2016). *Nou de quart*. Recuperat a <http://www.noudequart.cat/comtreballem.html>

Paulina Tavera. (2009). *Escola nova*. Recuperat a <http://escuelanuevamontessori.blogspot.com.es/2009/05/metodo-montessori.html>

Universitat Internacional de València. (2015). *L'educació Inclusiva a Espanya: evolució legislativa, avenços aconseguits i perspectives de futur*. Recuperat a <http://www.viu.es/blog/la-educacion-inclusiva-en-espana-evolucion-legislativa-logros-obtenidos-y-perspectivas-de-futuro/>

### - VÍDEOS DE YOUTUBE:

Fundació Jaume Bofill. (2016). Educadors socials a l'escola? El rol dels educadors socials per respondre als reptes escolars (resum) [vídeo]. Recuperat a <https://www.youtube.com/watch?v=xaB3LliN>

