

PROJECTE

REPASSEM JUNTS



Ana Durán Sánchez

Treball Final de Grau

Tutora: Gisela Riberas Bargalló

4rt Grau en Educació Social – Itinerari d'Infància

15 de maig de 2017 Curs 2016/17

Facultat d'Educació Social i Treball Social Pere Tarrés



Resumen: El trabajo que se presenta a continuación es el diseño del proyecto educativo *Repassem Junts*, es el resultado de la detección de necesidades de los niños/as, adolescentes y familias del distrito Sarrià - Sant Gervasi.

El proyecto se enmarca en la escuela de los Salesianos de Sarrià, como centro que lo lleva a cabo, dando respuesta a las necesidades de los destinatarios/as y realizando intervenciones socioeducativas, con Servicios Sociales del distrito y otros agentes educativos que colaboran. El proyecto se realiza desde un trabajo multidisciplinar, con los agentes implicados.

Paraules clau: Proyecto educativo, infancia, adolescencia, necesidades, intervención socioeducativa.

Resum: El treball que es presenta a continuació és el disseny del projecte educatiu *Repassem Junts*, és el resultat de la detecció de necessitats dels infants, adolescents i famílies del districte Sarrià - Sant Gervasi.

El projecte s'emmarca a l'escola dels Salesians de Sarrià, com a centre que el duu a terme, donant resposta a les necessitats dels destinataris/es i realitzant intervencions socioeducatives, juntament amb Serveis Socials del districte i altres agents educatius que hi col·laboren. Així doncs, el projecte es realitza des d'un treball multidisciplinar, amb els agents implicats.

Paraules clau: Projecte educatiu, infància, adolescència, necessitats, intervenció socioeducativa.

Abstract: The project presented below is the educational project's design *Repassem Junts*, the result of the detection of needs required for children, teenagers and families of Sarrià -Sant Gervasi district. The project is framed in Salesians de Sarrià, as it is the centre where it is being developed, answering the needs of the recipients and carrying out socio-educational interventions together with the district's Social Services and other collaborating educational agents. Therefore, the project is being developed as multidisciplinary tasks carried out by the involved agents.

Key words: Educational project, childhood, adolescence, needs, socio-educational intervention.

AGRAÏMENTS

Als Salesians de Sarrià, a la Direcció de l'escola, per donar-me l'oportunitat de coordinar el projecte i de créixer com a professional i, sobretot, com a persona.

A la Marta Pujol, per estar sempre disposada a ajudar-me i per tot el que he après com a Educadora Social i com a persona; i, especialment a l'Equip de Pastoral de l'escola, al Paco Álamo, pel suport, per confiar i creure sempre en mi i per obrir-me tantes portes, en el present i en el futur.

A l'Equip de Monitors de l'MJS de Sarrià, per l'acompanyament i el creixement en tots els sentits.

A la Georgina Modesto, als voluntaris/es i als nens, adolescents i famílies del Repassem Junts, per formar part del projecte, estar sempre disposats a col·laborar i acompanyar-me cada tarda del curs.

Als Serveis Socials de Sarrià i a l'Àngels Prim, per creure en el projecte i impulsar-lo, des del principi.

A la Mari Pau Martínez, per tota l'ajuda i l'acompanyament en aquesta etapa.

A la Carme Vidal, pels tocs artístics del treball.

A la meva família, per estar sempre present en els moments importants de la meva vida.

I, finalment, a la Gisela Riberas, la meva tutora, pel seguiment i l'ajuda, al llarg de tot aquest període final de grau.

ÍNDEX

1. INTRODUCCIÓ I JUSTIFICACIÓ	5
2. OBJECTIUS	6
3. MARC TEÒRIC I JURÍDIC	6
3.1. Marc teòric	7
3.1.1. L'Educació.....	7
3.1.2. L'Educació Social.....	9
3.1.3. Educació Social i Escola	9
3.1.4. La pedagogia salesiana	12
3.1.5. Conceptes de les unitats didàctiques.....	12
3.2. Marc jurídic	17
4. DIAGNÒSTIC.....	19
4.1. Ubicació de la recerca.....	19
4.2. Detecció de necessitats.....	23
4.3. Delimitació de problemes	26
4.4. Establiment de prioritats	26
4.5. Pronòstic	27
5. FORMULACIÓ DEL PROJECTE	28
5.1. Definició del projecte	28
6. PLANIFICACIÓ	34
6.1. Emmarcament	34
6.2. Aspectes socioeducatius.....	38
6.2.1. Programes d'acció, unitats de programació i unitats didàctiques ...	43
6.3. Gestió i organització interna	79
7. APLICACIÓ.....	86
7.1. Sensibilització.....	87
7.2. Cohesió grupal.....	88
7.3. Detecció de minories actives	88

7.4. Pla de treball	89
8. AVALUACIÓ	94
8.1. Avaluació	94
8.2. Instruments d'avaluació i temporalització de la seva aplicació	96
8.3. Espais per l'anàlisi de dades i elaboració d'informes.....	97
8.4. Avaluació inicial, formativa i final.....	99
8.5. Valor del projecte	100
8.6. Avaluació de la prova pilot	102
9. CONCLUSIONS	103
10. BIBLIOGRAFIA.....	107

1. INTRODUCCIÓ I JUSTIFICACIÓ

El Treball Final de Grau que presento a continuació és la conclusió dels últims 4 anys, en els quals m'he format com a Educadora Social.

Segons l'Associació Estatal d'Educació Social, es defineix Educació Social, en els documents professionalitzadors, com “El dret de la ciutadania que es concreta en el reconeixement d'una professió de caràcter pedagògic, generadora de contextos educatius i accions mediadores i formatives, que son àmbit de competència professional de l'educador social i que possibilita: La incorporació del subjecte de l'educació a la diversitat de les xarxes socials, entesa com el desenvolupament de la sociabilitat i la circulació social i la promoció cultural i social, entesa com a obertura a noves possibilitats de l'adquisició de béns culturals, que ampliïn les perspectives educatives, laborals, d'oci i participació social” (Associació Estatal d'Educació Social, 2006, p. 11).

D'aquesta manera, el Projecte Repassem Junts és el marc social en el qual he pogut desenvolupar el disseny, planificació, aplicació i avaluació d'aquest projecte educatiu. Voldria destacar-lo pel fet de ser la meva dedicació actual, a nivell laboral, durant els últims 3 anys. Cal dir que el projecte va sorgir a l'escola dels Salesians de Sarrià, per donar resposta a necessitats de l'entorn, especialment del districte Sarrià-Sant Gervasi, i per tant, té una finalitat directament vinculada amb l'acció social i l'Educació Social.

El Repassem Junts té com a valor de fons la solidaritat, aspecte fonamental a l'escola on es realitza. A més, la dedicació als altres, l'acció social envers els col·lectius d'infància i adolescència de la societat, l'obertura a l'entorn i l'acompanyament integral són aspectes que es troben a la base del propi projecte i de l'escola, ja que, pretén ser una escola centrada en els processos, el desenvolupament i el creixement personal i grupal de les persones.

Així doncs, amb la realització d'aquest treball, he volgut dur a terme una intervenció socioeducativa en el Projecte Repassem Junts, donant resposta a aquells aspectes i temes que desperten interès o provoquen alteracions en els infants, adolescents i famílies d'aquest, ja que, els programes d'acció i les diferents unitats de programació i didàctiques poden ajudar a atendre d'una manera integral als destinataris/es del projecte.

D'altra banda, el projecte té les següents fases diferenciades: el disseny del projecte, la planificació de tota l'acció socioeducativa, l'aplicació dels programes d'acció i les

diverses unitats didàctiques i l'avaluació del projecte, com a fase que permet millorar i dur-lo a terme amb uns resultats favorables, en relació als processos dels destinataris/es.

A més, és un projecte destinat a l'atenció de diverses necessitats i mancances de les famílies, infants i joves, concretament en el districte de Sarrià-Sant Gervasi de la ciutat de Barcelona. En aquest marc, podem trobar les següents necessitats: la manca de projectes i serveis per infants i adolescents en el barri de Sarrià de Barcelona; les diverses situacions i realitat caracteritzades per la vulnerabilitat i el risc social amb indicadors com són: el baix nivell econòmic, les mancances a nivell social, relacional, personal, familiar...; la presència de disfuncionalitats en les dinàmiques familiars, és a dir, la manca d'hàbits i rutines diaris saludables i correctes, poques eines per educar als infants i joves, la manca de límits i d'autoritat per part dels pares i mares, la falta d'un acompanyament integral als fills i filles...

Finalment, el fet de dur a terme els diferents programes d'acció dissenyats, amb les unitats de programació i les unitats didàctiques permetrà experimentar una millora en les dinàmiques familiars de la famílies vinculades al projecte; en el fet de sentir un suport i acompanyament com a pares, per part dels educadors i educadores socials; i en el desenvolupament integral dels infants i adolescents, mitjançant un acompanyament individualitzat i un seguiment en tots els aspectes imprescindibles en la realitat, l'entorn i el creixement de cadascun d'ells.

2. OBJECTIUS

- Acompanyar els infants i adolescents en el creixement i desenvolupament personal integral.
- Millorar les capacitats parentals de les famílies en l'acció educativa i afectiva cap als infants i joves.
- Crear sinèrgies amb altres agents educatius que intervenen en l'acció educativa dels infants i adolescents, tenint en compte la interdisciplinarietat.

3. MARC TEÒRIC I JURÍDIC

Per començar, cal dir que el Projecte Repassem Junts s'emmarca en l'Educació Social, com a disciplina, a partir de la qual es duen a terme les intervencions socioeducatives, i de l'escola, com a espai i agent educatiu que participa al projecte activament i a través d'un treball interdisciplinari.

Així doncs, cal dir que la base teòrica sobre la qual es realitza el disseny d'aquest projecte es basa en el marc teòric i jurídic de la relació entre l'Educació Social i

l'escola. També, cal dir que, tal i com diu López (2013), l'Educació és un dret, segons l'article 27 de la Constitució, per tant, l'Educació Social és un dret de les persones.

3.1. Marc teòric

3.1.1. L'Educació

Per començar, en l'àmbit de l'Educació, tal i com diuen Riberas i Vilar (2016), és fonamental el treball interdisciplinari, és a dir, el treball entre els diferents professionals amb el mateix objectiu, ja que, aquest tipus de treball és el que garanteix l'èxit educatiu. A més, cal afegir aquest suport entre professionals és el correcte, per tal de compartir objectius i propostes d'acció, els quals es dividiran, després, en les tasques pròpies de cada professional. També, té una gran importància la influència dels diferents agents educatius informals no sistematitzats (família, grups d'iguals, entorn...) i dels sistematitzats (escola, Serveis Socials...) amb objectius educatius clars.

En aquesta línia, els autors també destaquen l'acció educativa individualitzada i integral per la persona, la qual la té en compte en totes les seves dimensions i, per tant, el desenvolupament i el creixements personals seran en tots els aspectes. Les persones, els grups i les comunitats han de ser el centre de la intervenció i els objectius de l'acció educativa han de ser els adients a la seva realitat. A més, Parcerisa (2008) ens parla de deixar el temps que necessiti cada usuari, com a professionals hem de saber a on volem anar, a on volem arribar i ser pacients, deixar que la persona esculli i faci el seu camí, malgrat estiguem al seu costat.

Així doncs, López (2013) i García (2013) destaquen que ens trobem en una societat complexa que necessita que els diferents agents donin resposta a les mancances i demandes existents, per tant, hi ha una necessitat de canvis en educació, els quals siguin noves solucions a noves situacions contextuais, individuals i grupals en el procés educatiu i en la línia d'allò que es vol aconseguir amb una educació inclusiva. També, Vega (2013) fa referència al tipus de societat que estem creant i a les seves conseqüències. Es tracta d'una societat en la qual els diferents serveis es troben desbordats per l'augment de la població que es troba fora del sistema, és a dir, col·lectius com sense sostre, persones a l'atur, que no participen a la societat... que es troben en una situació d'exclusió social i de vulnerabilitat. Calen esforços per poder evitar-ho per part de Serveis Socials, dels usuaris/es, dels agents econòmics, de les institucions, dels agents socials, etc.

Cal dir que Longás (2012) destaca la importància de l'escola en el desenvolupament comunitari, pel fet de que pot ser rellevant si els centres educatius s'obren a l'entorn i busquen maneres de col·laborar amb la resta d'agents educatius i culturals. Hi ha la

necessitat de tenir una escola justa, és a dir, com ens diu Vega (2013), una escola que no reproduïxi les desigualtats socials. Les dificultats escolars de molts alumnes augmenten en la societat mercantil que ens trobem, ja que, hi ha carències que arrossegueu a les persones per les limitacions que puguin tenir a nivell personal o social, a més, la pròpia societat mercantilista i competitiva fa que hi hagi majors exigències. Cal garantir una educació conseqüent, una educació les pràctiques de la qual es caracteritzin per que les persones es desenvolupin en, amb, per i per a la societat, segons Caballo i Gradille (2008).

Quant a l'escola, cal dir que, com ens diu Parcerisa (2008), s'ha de parlar de les emocions, dels conflictes socials, dels mitjans de comunicació, de la marginació, de la violència, de les substàncies tòxiques...

Laorden, Prado i Royo (2006) ens parlen de l'educació inclusiva com una educació basada en aspectes com que, a les activitats que es realitzen a les aules, estiguin implicats tots els agents socials de dins i fora de l'escola. L'educació inclusiva és una actitud que s'interioritza basada en el respecte per les diferències i de compromís de donar oportunitats pel desenvolupament i l'aprenentatge. Aquest és el tipus d'educació que cal oferir. A més, López (2013) fa referència al fet que hi ha joves amb dificultats d'integració per motius econòmics, laborals, familiars, entre d'altres, que requereixen accions immediates en espais normalitzats, com ho és l'escola, per tant, donar respostes a aquestes persones passa per l'educació inclusiva i és la diversitat el principal recurs per la pràctica d'aquest concepte.

Vega (2013) destaca que la funció fonamental de l'escola és el desenvolupament de la persona per la seva incorporació a la vida adulta. Les escoles han d'aconseguir, com a objectiu, una educació democràtica i de qualitat, on no sigui necessari parlar d'integració, ni d'educació especial pel fet de que s'hagi aconseguit l'objectiu de proporcionar un procés educatiu i unes oportunitats pel seu desenvolupament integral.

Així doncs, segons Mollà (2006), l'educació de la persona s'entén com l'adquisició de principis morals i de valors que permeten adquirir les capacitats per conviure a la societat, a més de l'adquisició de coneixements i habilitats que permeten a l'individu una inserció laboral a la societat. Cal buscar espais no formals a l'escola, així, els alumnes poden madurar en els aspectes acadèmics i professionals, de la mateixa manera que en els personals i socials. A més, el fet de personalitzar els processos educatius, segons les necessitats detectades, permet a l'educador afavorir el creixement i l'adquisició d'estratègies de relació interpersonal de l'alumne, que l'ajuden a prendre decisions orientades a la seva incorporació a la societat.

3.1.2. L'Educació Social

Riberas i Vilar (2016) fan referència al fet que l'Educació Social posa el focus en la intervenció socioeducativa, a més, tradicionalment, els educadors/es socials han desenvolupat la seva intervenció fora de l'horari escolar, destacant escenaris que inclouen l'educació familiar, el desenvolupament comunitari, l'atenció a col·lectius en situació de risc social o vulnerabilitat i l'animació i gestió cultural. Menacho (2013) afegeix que l'educador social té un conjunt de funcions, competències i formació en el marc de les problemàtiques de tipus social, per tant, els camps d'intervenció són molt amplis, incloent l'àmbit formal.

Així doncs, Riberas i Vilar (2016) posen èmfasi en el fet d'evitar que l'educador/a social es vegi només com un professional que intervé en comportaments disruptius, ja que, cal treballar des de programes oberts i globals en clau comunitària, per la promoció de benestar de la infància.

Segons López (2013), hi ha diferents models en la feina dels educadors/es socials: els educadors/es socials adscrits als centres escolars (habitual en comunitats autònomes com Andalusia, Extremadura i Castella-La Manxa), educadors/es socials integrats a Serveis Socials municipals (Balears, Euskadi, Galícia i Madrid) i projectes concrets liderats per un educador/a social en els centres escolars (seria el cas de Catalunya).

3.1.3. Educació Social i Escola

Fins al moment social actual, ens hem trobat amb dos conceptes si parlem d'educació: l'educació formal i la no formal. Segons Vilar (2014), quan parlem d'educació formal, és aquella educació que es transmet en les institucions i que ha de respondre a un currículum establert per l'Estat, la més comuna és l'educació a l'escola, en canvi, en el cas de l'educació no formal, es parla d'aquells aprenentatges que s'assoleixen a partir de la interacció amb les persones, amb l'entorn, aprenentatges d'habilitats socials, etc., que es dona fora del context escolar. A més, es parla d'una educació no intencional, no conscient ni sistemàtica, amb agents, els qual es troben desdibuixats en la seva funció educativa. També, explica el fet que l'educació no formal té una gran influència en la construcció de la persona. Amb tot, cal dir que, en els dos casos, les persones adquireixen uns aprenentatges i ajuden al seu desenvolupament i creixement personal. Per tant, segons Riberas i Vilar (2016), l'educació és una eina fonamental pel desenvolupament de les persones i de les comunitats.

Quant al concepte d'educació no formal, segons Vilar (2014), cal dir que es va encabir l'Educació Social en aquest marc, ja que, es trobava en un procés de construcció, des

de la perspectiva professional i universitària. Amb tot, cal dir que el concepte de no formal situa un tipus d'educació inferior a la formal. Per tant, s'han fet noves reflexions sobre el concepte de no formalitat, el qual es pot aplicar a moltes situacions quotidianes.

Així doncs, Caride (2004) explica el fet de que l'Educació Social s'ha de situar al costat de l'educació formal, és a dir, el sistema reglat; l'educació no formal, entesa com les educatives estructurades no reglades; i l'educació informal, entesa com les situacions educatives no intencionals i difuses.

Des del Col·legi d'Educadors/es Socials de Catalunya, es fa la proposta d'actuació dels educadors/es socials a l'educació formal, ja que, es troba a dins de les competències professionals de l'educador i seria un camp més on poder intervenir i on la seva presència és necessària, aspecte que també destaquen Laorden, Prado i Royo (2006).

D'altra banda, Merino (2013) aposta per que l'Educació Social estigui a l'Escola i l'Escola a l'Educació Social, és a dir, no ha de ser una integració del saber, sinó una conjunció de les dues, d'aquesta manera ha de ser més evident la integració social de totes les persones que formen part de la comunitat.

Hoyos, Galán, Estellés i Vilar (2006) evidencien la distància entre l'Escola i l'Educació Social i hi ha factors que han influït: la joventut de la professió de l'Educació Social, les reticències del sistema d'ensenyament, cap a una disciplina desconeguda i vinculada a un col·lectiu concret. Per tant, segons Riberas i Vilar (2016), l'escola no pot estar al marge de la comunitat, però, és cert que pot haver dificultats per establir ponts i enllaços, cal dir que l'educació social té una posició ideal per relacionar-la amb la comunitat, tant dins com fora de l'horari escolar.

A l'article de Parcerisa (2008), apareix un punt en comú, el fet de que els Educadors/es Socials poden compartir amb els Professors/es la idea de l'educació com a procés i no només com a resultat, la importància de l'acord entre l'educand i l'educador, la idea del treball a partir de les potencialitats, la de la flexibilitat i l'adaptabilitat.

Segons Conde i Tirado (2013), l'Educador/a Social promou el marc en el que s'han de desenvolupar les relacions entre els membres de la comunitat educativa i cal tenir en compte tres aspectes: el desenvolupament afectivo-emocional (autoestima, empatia, expressió emocional), el desenvolupament cognitiu (autocontrol, valors pro socials, presa de decisions) i el desenvolupament social (habilitats socials, autoafirmació

positiva). Així doncs, les relacions entre els agents formen part de la institució educativa, on és necessària una figura que asseguri unes relacions correctes i sanes, en aquest cas, seria l'Educador/a Social el/la professional promotor de diàleg que podria assumir aquestes funcions.

Cal afegir que l'Educador/a Social fa una tasca important amb els alumnes, les famílies, els Docents i l'entorn a l'Escola, com esmenta Menacho (2013). També, Riberas i Vilar (2016), esmenten el fet que l'Educador/a Social, amb presència a l'Escola, pot garantir la construcció de propostes educatives integrals, a més de ser un complement en les tasques dels Professors/es i ocupar-se d'altres aspectes rellevants en la intervenció socioeducativa. Malgrat això, ha hagut una tendència en la línia que altres professionals han assumit de manera implícita les funcions de l'Educador/a Social a les escoles, per tant, cal integrar la figura d'aquest professional per millorar les competències socials i emocionals de cada alumne, de la mateixa manera que l'entorn social on es desenvolupen les relacions interpersonals.

D'altra banda, Riberas i Vilar (2016) també fan referència a l'Educador/a Social com a vincle entre l'Escola, la família, altres agents educatius... i la comunitat. A més, aquest professional pot ser referent únic davant de problemàtiques complexes que necessiten una intervenció interdisciplinària, integrada en un mateix projecte i intervenció educativa, ja que, pot ser dinamitzador de tots els agents. López (2013) afegeix l'existència de diferents models d'acció de treball de l'Educador/a Social a les Escoles, per tant, els models en els que l'Educador/a està incorporat en la dinàmica habitual tenen millors resultats envers alumnes i professors.

Hi ha diversos autors que esmenten les funcions de l'Educador/a Social a l'Escola, centrant-nos en Riberas i Vilar (2016), cal dir que aquestes funcions són: elaborar i avaluar programes d'intervenció en temàtiques d'interès socioeducatiu, prevenció del bullying, fomentar relacions afectives saludables, prevenir violència de gènere i igualtat entre persones i cultures, aplicar estratègies de mediació resolució de conflictes, disseny d'estratègies de regulació de la convivència a l'escola, implementar accions extraescolars de tipus lúdic, facilitar la coordinació i el treball cooperatiu entre agents, desenvolupar programes d'orientació i inserció laboral. De la mateixa manera, Mollà (2006) destaca els espais de l'Educador/a a l'Escola: acció tutorial amb programes de desenvolupament individual, educació en el temps de lleure (en franges escolars i extraescolars) i adaptacions curriculars individuals i grupals dels aspectes actitudinals.

Si ens centrem en Catalunya, cal dir que, segons Ruiz (2013), l'Educador/a Social treballa amb els centres a través de programes i projectes de coordinació amb els

centres educatius, Serveis Socials i altres entitats. Tot i que, no s'ha introduït la figura del professional als centres, les línies d'intervenció són l'absentisme, la mediació escolar, l'ajuda en la gestió de la tramitació de beques i matrícules, aules d'integració, etc.

3.1.4. La pedagogia salesiana

Quant al projecte, cal fer referència a la pedagogia en clau salesiana, ja que, el projecte que desenvoluparé més endavant es troba en aquest marc educatiu. Mollà (2006) destaca que la pedagogia salesiana té com a opció prioritària el desenvolupament integral de la persona en totes les seves dimensions i potencialitats, ja que, d'aquesta manera es pretén arribar a aconseguir una autonomia i capacitat de construir el propi projecte de vida. Els Salesians tenen una opció preferencial pels joves en situació de risc social o vulnerabilitat, a més, aposten per les intervencions preventives i per una voluntat per liderar projectes oberts a l'entorn i amb unes relacions interpersonals properes, per tal de ser referents.

Així doncs, els eixos sobre els quals es fonamenta el projecte educatiu de les escoles salesianes són: el desenvolupament integral de la persona en totes les seves dimensions, l'atenció a la diversitat dels alumnes, la inserció professional com a eina més eficaç per la inserció social i educació oberta a l'entorn per conèixer la realitat immediata i ajustar l'acció educativa escolar. Aquest plantejament implica que l'educació s'entén més enllà dels espais i àmbits estrictament escolars i/o acadèmics.

Cal afegir la Proposta Educativo-Pastoral de les Plataformes Socials Salesianes del 2016, també com a marc de referència del projecte, ja que, tal i com diu el Centre Nacional Salesià de Pastoral Juvenil (2016), el projecte i la mateixa escola opten per una acció educativa preventiva, molt present en l'ideari del centre, és a dir, en el Sistema Preventiu de Don Bosco, i una visió clara de la dimensió social i solidària de l'escola com a institució cristiana. Aquest sistema es troba detallat més endavant, en relació a l'emmarcament del projecte.

3.1.5. Conceptes de les unitats didàctiques

A partir de les necessitats detectades, els objectius plantejats i els programes d'acció, unitats de programació i unitats didàctiques, es treballaran un conjunt de conceptes en el projecte:

El programa d'acció d'hàbits familiars se centra en les rutines quotidianes familiars, es per això que es dirigeix a pares, infants i adolescents. Per tant es treballaran conceptes com hàbits quotidians, rutines, en relació a aspectes com la higiene,

l'alimentació saludable, la son... També, en relació al temps de lleure, l'oci i les substàncies tòxiques, pel fet de tractar amb infants i adolescents.

Quants als hàbits quotidians, Comellas (2010) esmenta la importància de l'adquisició d'una hàbits, per tal de treballar l'autonomia personal, a través del propi entorn familiar i social. En aquest sentit, l'autora ens proposa el fet d'afavorir un desenvolupament personal, l'adaptació al context i l'adquisició de maduresa, seguretat i autonomia.

Per tant, entenem per hàbits quotidians les conductes apreses, que s'aprenen de manera progressiva, sempre amb un acompanyament. A més, són hàbits que es duen a terme periòdicament i habitualment.

Les rutines diàries, segons Oropesa, Moreno, Pérez i Muñoz-Tinoco (2013), són totes aquelles activitats que es realitzen diàriament. Per tal de dur una rutina equilibrada i saludable, s'han d'incorporar a la vida quotidiana els espais de temps i períodes corresponents per activitats bàsiques com: l'alimentació, la neteja..., juntament, amb altres com: el temps de lleure, les tasques escolars, la feina... Amb aquestes activitats, cal trobar espais per les activitats personals (per exemple, la higiene) i per activitats familiars i socials (per exemple, el temps de lleure).

Concretant en l'alimentació saludable, com a hàbit bàsic en la vida diària, segons Black i Creed-Kanashiro (2012), cal dir que l'hàbit s'estableix els primers anys de vida. A més, seguint les pautes establertes, en el nostre cas, de la piràmide alimentària mediterrània i evitant la desnutrició i el sobrepès, es considera una alimentació saludable.

També, cal dir que els problemes alimentaris estan influïts per les pràctiques d'alimentació dels infants i adolescents, en les franges d'edat de petita infància, fins als 6 anys. Per tant, aspectes com: establir rutines a l'hora de menjar, per exemple, dinar al mateix lloc, tenir una bona posició, no tenir distraccions..., són els que poden influir en una alimentació saludable o no saludable, en un futur.

D'altra banda, respecte les activitats d'oci alternatiu, segons Martín i Moncada (2003), s'expliquen com a activitats alternatives al consum de substàncies tòxiques, ja que, ens trobem que aquestes estan directament relacionades amb l'oci, en la franja d'edat de l'adolescència, a partir dels 12 anys i fins als 16 anys.

A més, cal dir que es planteja aquesta diversitat d'opcions, també com a aspecte preventiu, en la pre-adolescència.

Com ja s'ha esmentat, en relació a l'oci, cal fer referència a les substàncies tòxiques, pel fet d'estar directament relacionades amb aquest, sobretot, en l'adolescència. Així doncs, Díaz (2001) fa referència a aquestes substàncies com a productes químics amb efectes perjudicials per la salut de les persones.

Malgrat això, els adolescents tenen un consum habitual i estableixen una relació directa amb l'oci i el temps de lleure. És per això, que es proposen les activitats d'oci alternatiu.

El programa d'acció de la dimensió emocional fa referència a l'acompanyament dels fills i filles de les seves emocions, per part dels pares i mares, a més del treball de les pròpies emocions i les emocions dels altres. També, en les franges d'edat d'11 a 13 anys i de 14 a 16 anys, es treballa el concepte de felicitat, com a aspecte vinculat a les pròpies emocions i als valors de la societat actual.

Respecte el concepte de les emocions dels fills i filles, des de la perspectiva dels pares i segons Harris (1992), es destaquen com les reaccions que els infants i adolescents experimenten, les quals es troben influïdes per persones externes o de l'entorn, per la pròpia persona o per diverses situacions. També, l'autor ens diu que les emocions són el resultat de l'adaptació de la persona a un estímul intern o extern.

Un altre concepte central en el programa d'acció és l'acompanyament integral. Així doncs, Torres (2006) fa referència a la persona entesa com un tot. Per tant, l'acompanyament integral se centra en l'atenció del desenvolupament de la persona i de totes les seves dimensions, en els diferents rols que adopta i en el seu entorn, a més de la solució de problemes i l'adaptació a la realitat.

Quant als sentiments personals, segons Tey (2010), cal dir que es troben presents en el dia a dia quotidià, ja que, es gestionen emocions, sentiments i valors, a partir de les diferents situacions.

L'autor descriu els sentiments com els diversos estats d'ànim, a partir dels quals s'estableixen les relacions afectives amb els altres, a més de desitjos, anhels, pors... També, cal fer referència al fet que els sentiments són el resultat de les emocions.

A partir de les emocions i sentiments, es destaca el concepte de posar-se al lloc de l'altre, el qual es podria concretar en l'empatia, segons Garaigordobil i García (2005), com a capacitat de la persona de donar resposta als altres, és a dir, participar de manera afectiva en una realitat aliena, entesa com les emocions i sentiments dels altres, tenint en compte aspectes cognitius i afectius.

En relació als sentiments, es fa referència a la felicitat. Segons Ahn, De Juan i Mochón (2011), la felicitat és un aspecte subjectiu, ja que, es basa en el benestar de les persones, entés segons la pròpia opinió i el propi judici. A més, l'autor esmenta el fet de que el benestar varia en les diferents etapes del cicle vital de la persona, segons ítems com: la situació, les preferències, les aspiracions, els valors i les necessitats.

També, cal dir que les pròpies persones no saben quines seran les dimensions subjectives del seu benestar en cada moment i el fet de ser variable, influeix en que la felicitat no serà el mateix i no es regirà de la mateix manera per un adult, un adolescent o un infant.

Com a tercer programa d'acció, el projecte se centra en les relacions interpersonals i afectives, és a dir, en la relació dels pares i mares envers els fills i filles, tenint en compte el seu rol com a educador i el que això implica, soebretot, en les relacions interpersonals i la visió que tenen els infants i adolescents dels seus pares. També, cal destacar les relacions amb el grup d'iguals i les relacions de parella, aquestes últimes en relació als maltractaments, les relacions tòxiques i la prevenció de les malalties de transmissió sexual.

Per tant, el modelatge dels pares envers els fills i filles és un dels conceptes fonamentals de la unitat de programació. Segons Capano i Ubach (2013), els pare i mares, generalment, volen dur a terme el seu rol com a educadors i les seves funcions parentals.

A més d'això, esdevenen un exemple o un model a seguir pels fills i filles, ja que, són les persones que tenen en el seu entorn més proper i que veuen actuar davant de les situacions, des del principi de la seva vida. El fet de ser referents directes pels fills/es implica actuar en conseqüència, en el cas dels pares i mares, i sempre tenint en compte allò que s'està transmetent.

En relació a les relacions interpersonals i afectives, Niño i Rubby (1986) les defineixen com a processos, a través dels quals les persones interactuen entre elles. Interactuació entesa com a intercanvi de missatges amb l'objectiu de compartir idees, sentiments, actituds...

Centrant-nos concretament en les relacions entre pares i fills/es, Estévez, Jiménez i Musitu (2007) esmenten la importància de la família en la vida de les persones, també com a pilar de l'actual societat. A més, se centren en els pares i mares, com a models de la família, els quals, tenint en compte els relacions amb els fills i filles, permeten el

creixement i desenvolupament com a persones. Les relacions es basen en el vincle afectiu i en compartir idees, sentiments, emocions, actituds, experiències...

D'altra banda, respecte les relacions amb el grup d'iguals, cal dir que, segons Oliva, Parra i Sánchez (2002), el grup d'iguals té una gran importància pels infants i joves, sobretot en l'etapa de l'adolescència, ja que, les persones es troben que comparteixen molts aspectes, idees, etc. amb altres de la seva mateixa franja d'edat. Així doncs, aquestes relacions es basen en els vincles d'amistat, en el fet de compartir sentiments, emocions, idees, experiències...

Les relacions de parella són un altre tipus de relacions que es consideren rellevants per les persones, segons Ruiz (2001), aquestes es caracteritzen per tenir aportar un suport afectiu i social, a més d'un vincle amb una persona de comunicació i comprensió, a partir del qual es treballa el desenvolupament de la persona i la dimensió social, en relació a la vida en societat.

Com ja s'ha esmentat, les malalties de transmissió sexual són un altre concepte important en el projecte i relaciona amb les relacions de parella, pel fet que la sexualitat és un aspecte que es viu amb l'altre. Per tant, segons Pacheco (1992), aquestes malalties es transmeten, mitjançant les relacions sexuals o el contacte íntim dels òrgans sexuals.

És per això, que la prevenció d'aquestes malalties és un altres dels ítems tractats al projecte. Del Río-Chiriboga i Uribe-Zúñiga (1993) expliquen la rellevància de la prevenció, com a aspecte per vetllar per la pròpia salut i la dels altres. En aquest sentit, cal dir que els autors esmenten accions i mètodes per evitar aquest tipus de malalties.

Seguint amb les relacions de parella, s'ha destacat la importància del concepte dels maltractaments al projecte. Segons Blázquez, Moreno i García-Baamonde (2009), són manifestacions de violència i reduccionisme en una relació, a més de donar-se una relació d'abús de poder d'una persona o un conjunt de persones envers una altra o altres. Cal dir que, en aquest cas, es tracta de relacions de parella, concretament. També, els maltractaments poden ser de diversos tipus: físics, psicològics, verbals...

Finalment, quant a les relacions tòxiques, Andrade, Castro, Giraldo i Milena (2013) es caracteritzen pels comportaments disfuncionals, pel fet de no permetre el creixement individual, inhibir la lliure expressió psicoafectiva, afectar negativament a les emocions, els sentiments i les conductes... També, cal afegir que impliquen efectes negatius i unes característiques que no permeten viure l'afectivitat, la sexualitat, l'amor, etc., de

manera que aportí un creixement i un desenvolupament positiu per les persones i de les diferents dimensions d'aquestes.

3.2. Marc jurídic

D'altra banda, el Projecte Repassem Junts es troba en el següent marc jurídic:

Per començar, cal fer referència a la Declaració Universal dels Drets Humans (1948), com al conjunt de drets de tots els éssers humans, pel fet de ser-ho i tenint en compte la defensa de la dignitat humana per sobre de qualsevol altra característica de la persona, ja sigui nacionalitat, sexe, llengua, ètnia, religió, nivell d'estudis... Destacant que els articles 1 i 2 parlen dels drets i llibertats de les persones i de la no distinció i discriminació de les persones, pel fet de tenir una característica concreta.

En el cas dels articles 3 al 27, s'esmenten els drets personals que tenen les persones, els drets respecte la comunitat, els drets de pensament, religió, consciència i llibertats polítiques i els drets econòmics, socials i culturals. Als articles del 28 al 30, s'esmenten les condicions i límits amb els quals s'ha d'exercir aquesta Declaració.

A més, cal dir que cap persona pot ser privada d'aquests Drets Humans, els han de respectar tots els Estats, han de ser la referència per l'organització de la vida social i política i han de construir el codi bàsic de justícia de tots els territoris i del Dret Internacional. Així doncs, tal i com diu la pròpia Declaració Universal dels Drets Humans, en un projecte com el Repassem Junts, és fonamental tenir-los com a marc de referència.

Una altra de les lleis bàsiques en el marc jurídic del projecte és la Llei 12/2007 de Serveis Socials de Catalunya, la qual regula el sistema de Serveis Socials, amb l'objectiu de fer-los accessibles a aquests als ciutadans, per tal de garantir la dignitat i la qualitat de vida de les persones. En aquest cas, ens centrem en la Llei 12/2007 de Serveis Socials de la comunitat autònoma de Catalunya, ja que, els Serveis Socials es troben descentralitzats i tenen un funcionament diferent en cadascuna de les comunitats autònomes.

Per tant, aquests Serveis, com a pilar del benestar, són el conjunt de recursos, equipaments, projectes, programes i prestacions amb una titularitat pública i privada, sempre que estiguin acreditats per l'Administració, els quals garanteixen aquesta dignitat i qualitat de vida de les persones, en totes les etapes de la seva vida i mitjançant la cobertura de les diferents necessitats amb les que es troben, ja siguin bàsiques o socials. Aquests formen la Xarxa de Serveis Socials d'atenció Pública.

També, respecte la Llei 12/2007 de Serveis Socials de Catalunya, cal dir que l'accés al sistema públic de Serveis Socials es permet als ciutadans i ciutadanes dels estats membres de la Unió Europea, empadronats en un municipi de Catalunya. Tots aquells ciutadans i ciutadanes que no ho siguin d'algun estat membre de la Unió europea hi poden accedir, segons el que estableix la legislació en matèria d'estrangeria.

La Llei 26/2015 de Protecció de la Infància i l'Adolescència es troba en el marc jurídic que cal tenir en compte al Projecte Repassem Junts.

Amb tot, aquesta llei vol garantir el desenvolupament total dels infants i adolescents, per tal que creixin en l'ambient de la família i la comunitat, sempre en un entorn de felicitat, amor i comprensió. A més, s'estableixen un conjunt de normes per protegir, de manera integral, els infants i adolescents, garantint l'exercici dels drets que tenen. Per tant, la llei vol assegurar el creixement i desenvolupament integral dels infants i adolescents, un entorn sa, una protecció... Sempre, tenint en compte la igualtat d'oportunitats i el fet de cobrir les necessitats per garantir unes bones condicions i una bona qualitat de vida.

Finalment, cal fer referència a les lleis d'Educació, centrant-nos en l'evolució de les 3 últimes:

Per tant, la Llei Orgànica 2/2006, del 3 de maig, d'Educació se centrava en la millora del nivell educatiu dels alumnes, en relació a la qualitat de l'educació amb l'equitat. A més del treball compartit entre els diferents agents de la comunitat educativa i de la societat i del compromís amb els objectius educatius plantejats per la Unió Europea, els quals permetien assolir les competències bàsiques necessàries.

Quant a la Llei 12/2009, del 10 de juliol, d'Educació cal dir que és una llei autonòmica de Catalunya, la qual vetlla per un projecte per tal que els centres educatius esdevinguin llocs amb plena autonomia de decidir en els diferents àmbits educatius, pedagògics, de recursos humans i materials.

L'actual llei és la Llei 8/2013, del 9 de desembre, d'Educació, la qual modifica l'anterior llei del 2006. Conté deu punts clau:

- Primacia de la llengua castellana, deixant de banda la immersió lingüística.
- Augment del control del Ministeri, per tant, hi ha una centralització i les comunitats autònomes només poden decidir sobre aquelles matèries que són específiques i les llengües cooficials.
- La religió catòlica té més pes i esdevé una matèria d'especialitat.

- Respecte les revàlides i avaluacions continuades, desapareix la Selectivitat i s'estableixen avaluacions o revàlides externes.
- Avançament de l'accés a la Formació Professional.
- El Consell Escolar esdevé només consultiu, ja que, les seves funcions passen al Director/a i a l'Equip Educatiu, en relació a l'article 127.
- Es reforça el paper del Director/a, sent escollit pel Govern.
- Hi ha canvis en les condicions dels funcionaris, ja que, s'augmenta l'horari lectiu del professorat i la ràtio d'alumnes per Profesor/a.
- En el cas dels centres educatius concertats, hi ha una perllongació per renovar els concerts.

Així doncs, cal destacar els següents articles de la Llei 8/2013, del 9 de desembre, d'Educació:

- L'article 14, el qual parla dels alumnes amb necessitats específiques de suport educatiu, per tal de poder assolir el màxim desenvolupament de les capacitats personals i els objectius establerts per tots els alumnes.
- L'article 20, que parla de l'avaluació continuada i global, per tal de tenir en compte totes les tasques realitzades pels alumnes i el conjunt del procés realitzat.

4. DIAGNÒSTIC

4.1. Ubicació de la recerca

El barri de Sarrià de la ciutat de Barcelona, el qual pertany al districte Sarrià-Sant Gervasi, té una extensió de 3 km² i una població de 24.587 habitants. Es troba situat al sud-oest de Barcelona i limita amb els barris de Pedralbes, les Tres Torres i Sant Gervasi – Bonanova.



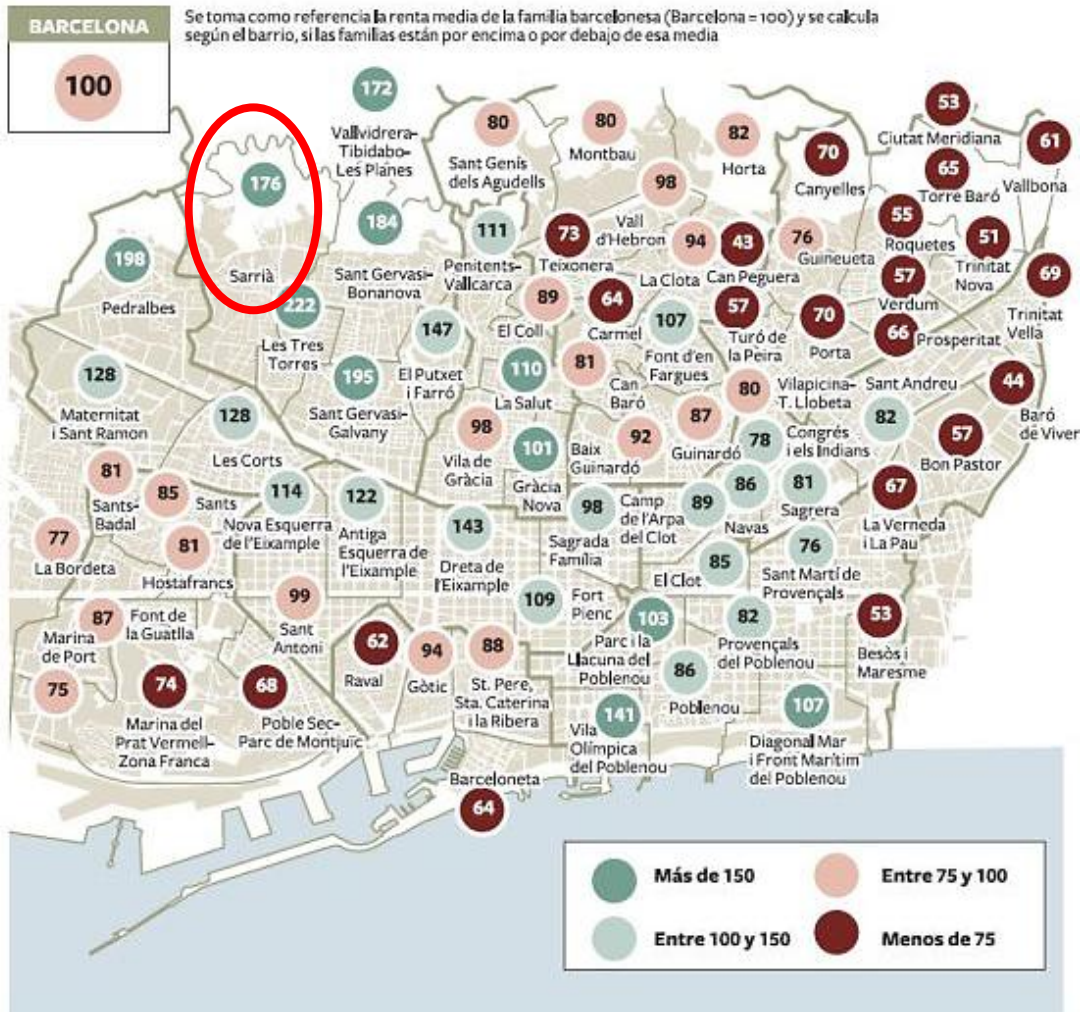
Font 1. Ajuntament de Barcelona (2008)

Segons l'Ajuntament de Barcelona (2014), l'origen de la municipalitat del barri de Sarrià el situem als segles XIII-XIV, tot i que, la seva població no va ser significativa fins ja el segle XV. En aquells temps, el nucli del voltant de l'església i les masies situades a fora de la vila formaven la societat rural, la qual fonamentava la seva economia en el treball de la terra. Més endavant, la població de Sarrià va anar augmentant amb la societat urbana de menestrals i artesans, la qual va prendre més importància per l'adquisició de torres i xalets d'estiu als segles XVI-XVII.

Al segle XX, Sarrià va passar a ser dels nuclis més rics i poblats i, a partir de l'any 1850, la població fonamentava la seva economia en activitats relacionades amb la construcció. No va ser fins el segle XIX que es va plantejar que Sarrià passés a formar part de la ciutat de Barcelona, però, amb l'oposició del barri es va cancel·lar al 1897. Al 1921, l'Ajuntament de Barcelona va plantejar reobrir l'agregació i llavors si que es va tramitar el mateix any, malgrat l'oposició del poble.

Actualment, ja al segle XXI, el barri té zones de l'antic poble rural i zones actuals amb grans vies de comunicació. Així doncs, es caracteritza per tenir una estructura física de carrers estrets i petites places, a més, cal destacar les nombroses zones verdes i parcs dels quals disposa i els nombrosos centres educatius (sobretot escoles bressol, instituts, escoles i alguns centres d'educació especial) i sanitaris. D'altra banda, la població del barri té a l'abast escola de música, equipaments esportius i un teatre. Cal afegir que, a nivell de serveis i programes, és un barri que disposa de molts serveis adreçats a gent gran, ja que, és el col·lectiu majoritari al barri, per tant, trobem centres cívics, centres de dia... A més dels Serveis Socials del barri. També, disposa d'un mercat i de molts petits establiments comercials, especialment, al carrer principal del barri (carrer Major de Sarrià).

Quant a les comunicacions, cal dir que, a Sarrià, arriben diversos mitjans de transport públics: els FGC del Vallès i del centre del Barcelona, diverses línies d'autobús i el TRAM, a més, a la Diagonal arriba la línia 3 del Metro.



Font 2. Diari El Periódico de Catalunya. Ajuntament de Barcelona (2013)

Respecte la font anterior (font 2), cal destacar que podem veure la renda mitjana per família, en els diferents barris de la ciutat de Barcelona, en comparació a la mitjana de la pròpia ciutat. Per tant, podem dir que el nivell de vida de la població del barri de Sarrià és elevat, ja que, té una renda mitjana de 176 punts per família, respecte la font anterior. Cal tenir en compte que se li atorga a la ciutat de Barcelona, segons la renda mitjana, un total de 100 punts. Per tant, el barri de Sarrià supera en 76 punts la mitjana del conjunt de Barcelona (veure font 2).

La franja d'edat més nombrosa és la de la gent adulta, entre 25 i 64 anys, i de gent gran amb un 20,7% (veure font 3), com ja s'ha esmentat anteriorment, és per aquest motiu que aquest col·lectiu compta amb serveis i programes dedicats al seu desenvolupament. Segons les dades estadístiques de l'Ajuntament de Barcelona (veure font 3), l'índex de sobreenvelliment del barri és superior a la mitjana de Barcelona, ja que, Sarrià té un 56,8% i la ciutat un 54,8%. Cal afegir que el 64,1% de la població del barri és de Barcelona i un 15,8% ve de l'estranger.

En relació a les escoles del districte, cal dir que hi ha una majoria de centres escolars concertats distribuïts per Sarrià- Sant Gervasi, al voltant de 35, contràriament, trobem 7 centres escolars públics i 9 centres escolars privats, per tant, hi ha una majoria de centres concertats. Tenint en compte el projecte, els infants i adolescents destinataris/es són, sobretot, de l'Escola Salesianes – Santa Dorotea, l'Escola Nabí, l'Escola Poeta Foix i l'Escola Tàber, en aquest cas, són escoles, majoritàriament, públiques. També, cal destacar que el districte disposa de 5 instituts d'ensenyament secundari: Institut Montserrat, Institut Menéndez y Pelayo, Institut Josep Serrat i Bonastre, Instituts Costa i Llobera i Institut Llotja. En aquest cas, els destinataris/es són, principalment, dels instituts Costa i Llobera, Montserrat i Menéndez y Pelayo. Amb tot, el projecte s'emmarca al barri de Sarrià, però, està obert a encabir als infants i adolescents del districte, que es trobin amb una sèrie de mancances que cal cobrir.

Quant a la població jove de Sarrià, cal dir que un 18% de la població del barri està a la franja de 0 a 14 anys. A més, en comparació amb el 12,5% de la ciutat de Barcelona, es pot dir que el barri es troba per sobre de la mitjana de la ciutat. Malgrat això, en relació a les dades anteriors de gent gran, a partir de 65 anys, trobem que hi ha un percentatge més elevat de gent gran (20,7%) que de gent jove de 0 a 14, amb un 18%, i de 15 a 24 anys, amb un 10,2%.

Barri Sarrià

INDICADORS SOCIOECONÒMICS 2013	BARRI DISTRICTE BARCELONA		
Població	24.587	145.934	1.614.090
Superfície (km2)	3,0	20,1	102,2
Densitat (hab/km2)	8.083	7.263	15.800
Població per sexe			
Dones	13.197	79.184	848.619
Homes	11.390	66.750	765.471
Població per edat (en %)			
0-14	18,0	15,8	12,5
15-24	10,2	10,3	8,7
25-64	51,1	52,4	57,6
65 i mes	20,7	21,4	21,2
Població per lloc de naixement (en %)			
Barcelona	64,1	63,6	51,7
Resta Catalunya	9,1	9,1	7,4
Resta Espanya	10,9	11,5	18,7
Estranger	15,8	15,8	22,2
Població per nacionalitat (en %)			
Epanyols	88,0	88,9	83,3
Estrangers	12,0	11,1	16,7
Principals nacionalitats estrangeres			
	França	Itàlia	Itàlia
	599	2.127	24.864
	Itàlia	França	Pakistan
	412	1.856	19.283
	Japó	Alemanya	Xina
	158	840	16.434
% Titulats superiors i CFGS (1)	48,4	47,6	27,5
Taxa natalitat / 1.000 hab	10,5	9,0	8,2
Població de més de 65 anys que viu sola (%) (2)	21,6	24,6	25,7
Índex de sobreenvelliment (3)	56,8	54,9	54,8
Turismes (persones físiques) / 1.000 hab	376,4	395,1	300,3
Motos (persones físiques) / 1.000 hab	210,3	223,3	114,5
Nombre d'aturats registrats (4)	680	5.250	107.677
Renda familiar disponible per habitant (2012)	189,8	177,0	100,0
Índex Barcelona=100			

(1) Estudis universitaris-CFGS grau superior / població de 16 i més anys

(2) població >65 anys viu sola / població >65 anys

(3) població >75 anys / població >65 anys *100

(4) Estimació per barris a partir de dades facilitades per codis postals, realitzada pel Departament d'Estadística.

Font 3. Ajuntament de Barcelona (2013)

4.2. Detecció de necessitats

La situació i les diferents característiques del barri de Sarrià de Barcelona, esmentades anteriorment, fan que ens trobem davant de mancances i necessitats de la població que cal cobrir i, sobretot, des de Serveis Socials del barri, s'intenten buscar recursos, programes i alternatives per cobrir-les.

Cal dir que, aquestes necessitats s'han extret a partir de les reunions periòdiques amb Serveis Socials de Sarrià, en les quals s'han analitzat els aspectes detectats en les intervencions socioeducatives que es duen a terme. A més de les entrevistes inicials qualitatives, com a instrument d'avaluació i de recull de dades.

Respecte les entrevistes, es destaca el fet d'haver-les passat a les diferents famílies, infants, adolescents i professionals del projecte, és a dir, totes les famílies dels usuaris/es han realitzat una enquesta, de la mateixa manera que els professionals interns (Educatadors/es Socials, Psicopedagogs, professionals de l'Escola on es duu a terme le projecte...) i els externs, amb els quals es treballa de manera multidisciplinària (Tutors i Professors de les escoles dels infants i adolescents, Educatadors/es Socials de Serveis Socials, Psicòlegs, etc.). També, en el cas dels infants i adolescents, cadascú ha realitzat una enquesta, s'han dividit per franges (de 6 a 10 anys, d'11 a 13 anys i de 14 a 16 anys), per tal d'adequar els continguts de l'enquesta a cadascuna d'aquestes i extreure'n les mancances amb les que es troben, com a centre de l'acció socioeducativa. D'aquesta manera, s'han recollit les dades per fer una detecció de les necessitats del col·lectiu amb el que es tracta al projecte.

Per tant, amb l'anàlisi de les diferents mancances dels diferents col·lectius del barri, va sorgir el projecte, especialment, donant resposta a les necessitats del col·lectiu d'infants i adolescents, entre 6 i 16 anys.

Així doncs, les necessitats són les següents:

- Centrant-nos en el col·lectiu de gent gran, és a dir, a partir de 65 anys, cal dir que és la població més nombrosa del barri i té a l'abast centres de dia, centres cívics, serveis sanitaris, etc. Per tant, generalment, disposen de programes i serveis per cobrir les seves necessitats. Malgrat això, segons les necessitats detectades per Serveis Socials a les entrevistes i intervencions amb el col·lectiu de gent gran, ens trobem que aquesta part de la població té una manca d'acompanyament en la seva vida diària, per tal de dur a terme les tasques quotidianes, ja que, moltes de les persones viuen soles a la seva llar i es troben en una situació de dependència.
- El fet que el col·lectiu majoritari al barri sigui la gent, a partir de 65 anys, fa que la major part dels recursos, projectes i programes estiguin adreçats a aquesta franja d'edat. Per tant, tot el conjunt de joves del barri de Sarrià no troben diversitat de recursos i projectes adreçats a ells, per tant, hi ha un conjunt de mancances i necessitats que cal cobrir, especialment, en la línia de l'oci, el

tractament de temes amb importància per l'etapa vital en la que es troben (aspectes personals, familiars, de relacions amb els altres...), etc.

- En la mateixa línia de les necessitats esmentades anteriorment respecte els adolescents i joves de Sarrià, entre 13 i 18 anys, també cal esmentar el col·lectiu d'infants (entre 3 i 12 anys) que hi viuen, ja que, també hi ha una manca de recursos per nens, en relació a l'etapa de desenvolupament en la que es troben, per exemple, hi ha 2 centres cívics al barri, no hi ha biblioteques, hi ha 1 esplai i 1 agrupament escolta, no hi ha projectes per treballar aspectes escolars, etc.
- Sarrià és un dels barris de Barcelona amb la renda familiar més elevada, ja que, hi ha una població majoritària que es troba en una situació benestant i amb una bona qualitat de vida. Malgrat això, també hi ha una part de la població que viu al barri que es troba en situacions d'exclusió social i de pobresa, el fet de que sigui una minoria fa que no siguin un percentatge molt destacable. A més, cal dir que en molts dels casos són famílies amb fills/es, les que es troben en aquesta situació i que, per tant, necessiten recursos i una atenció a la seva situació de vulnerabilitat social.
- El fet de que la població del barri tingui una renda familiar elevada, en molts dels casos, també implica jornades laborals llargues. Així doncs, trobem que hi ha moltes famílies al barri en les que els pares tenen horaris laborals amplis i que, per tant, no poden estar amb els fills/es quan aquests finalitzen l'horari escolar. Segons les enquestes inicials, tot això implica que els fills/es no reben tot l'afecte que voldrien, els pares no tenen un paper participatiu en les tasques escolars dels nens i joves, l'acompanyament dels pares envers els fills/es no és suficient.
- El barri de Sarrià disposa d'un teatre, d'equipaments esportius i d'una escola de música, per tant, és una oportunitat per fomentar la cultura i el lleure al barri, tenint en compte que aquests són aspectes que enriqueixen a la població que hi viu i ajuden al seu creixement i desenvolupament.

4.3. Delimitació de problemes

Després d'haver observat les mancances que podem trobar al barri de Sarrià, les quals generen situacions de risc d'exclusió social o de vulnerabilitat en la població, es poden establir les necessitats que pretén cobrir el projecte.

Cal dir que la proposta del projecte s'adaptarà i donarà resposta a aquestes necessitats que presenten els col·lectius d'infància i adolescència del barri de Sarrià, destacant aspectes com: l'acompanyament personal dels infants i adolescents, el suport en les tasques escolars, el treball integral de la persona, etc. A més de ser un nou projecte del barri destinat a aquesta població, malgrat no ser majoritària, per tal de posar èmfasi en el creixement i el desenvolupament d'aquestes franges d'edat. Tots aquests aspectes, en relació directa amb els objectius del Projecte Repassem Junts:

- Acompanyar els infants i adolescents en el creixement i desenvolupament personal integral.
- Millorar les capacitats parentals de les famílies en l'acció educativa i afectiva cap als infants i joves.
- Crear sinèrgies amb altres agents educatius que intervenen en l'acció educativa dels infants i adolescents, tenint en compte la interdisciplinarietat.

Finalment, amb el fet de dur a terme el projecte, es pretén proporcionar una alternativa i una solució a les mancances, basant-nos en cobrir les personals dels usuaris/es i les de les seves famílies, també vinculades al Projecte Repassem Junts.

4.4. Establiment de prioritats

A partir de les necessitats i mancances detectades al barri, cal abordar aquelles que són prioritàries, en relació a la seva rellevància, la transcendència i la gravetat. Per tant, les necessitats prioritàries són les següents:

Per començar, cal emmarcar el fet que el barri de Sarrià tingui una majoria de població en la franja de la vellesa, fet que condiona als serveis i projectes per la població. Per tant, el projecte abordarà el fet que manquin recursos i serveis per als joves que viuen al barri, ja que, a través d'aquests es poden treballar temes i aspectes que influeixen en cadascun dels adolescents, en relació a l'etapa en la que es troben, és a dir, exemples com l'oci, emocions, dubtes personals, relacions sexuals, substàncies tòxiques, les relacions socials amb els altres, el futur proper...

D'altra banda, cal trobar espais, serveis i recursos per als infants del barri, ja que, trobem una situació semblant a l'anterior. El fet d'abordar també aquesta necessitat del

col·lectiu de la infantesa fa que es fomenti el desenvolupament integral de les persones, és a dir, es poden tractar aspectes de les emocions, de les tasques escolars, el joc, la interacció amb els altres, etc.

En relació a les famílies que viuen a Sarrià, també hi ha mancances que cal cobrir, pel fet de trobar-nos amb situacions de vulnerabilitat social. Així doncs, malgrat trobar una majoria de famílies benestants, amb rendes familiars elevades, també hi ha d'altres que es troben en situacions de pobresa i d'exclusió social. Per tant, aquesta realitat cal tenir-la en compte a l'hora de dissenyar el projecte, ja que, no s'abordarà directament, però, sí que es pretén que aquest context en el que es troben les famílies no afecti en la participació del fill o filla en el projecte.

També trobem famílies amb jornades laborals molt extenses, per tant, això afecta en les dinàmiques familiars i en els fills/es, concretament. Amb tot, molts infants i adolescents es troben sols a la llar quan acaben l'escola, no tenen un acompanyament que els ajudi a créixer, presenten desmotivació per les tasques escolars, no tenen assolits uns hàbits quotidians, etc.

Finalment, el projecte atén aspectes que tenen similituds amb un Centre Obert, és per això, que cal dir que el Repassem Junts és un espai destinat a cobrir unes necessitats i mancances concretes, detectades al barri de Sarrià, dels infants, adolescents i famílies, i amb aquest motiu, l'espai s'adapta a aspectes com: la franja horària (de 17h a 19h) que les famílies demanen a les enquestes; el treball de les necessitats, a partir dels dos eixos principals (lleure educatiu i reforç escolar); la facilitació de les dinàmiques familiars, en relació directa amb els espais de temps que tenen per dur a terme les tasques escolars; els aspectes rellevants, que afecten a les dinàmiques familiars i personals, que tant els famílies com els destinataris/es manifesten a les enquestes, etc.

4.5. Pronòstic

La realitat que presenten les famílies vinculades al projecte plantejat es caracteritzen per tenir una situació econòmica precària, per tant, no poden atendre necessitats bàsiques o d'altres necessitats escolars, etc. A més, ens trobem que els pares tenen llargues jornades laborals, fet que fa que no tinguin la disponibilitat per acompanyar d'una manera continuada ni constant als seus fills i filles.

D'altra banda, hi ha situacions disfuncionals, a nivell familiar i, de vegades, no han adquirit una hàbits quotidians per a la rutina diària. A més, els infants i adolescents que són usuaris/es del projecte es troben en etapes, com l'adolescència, en la que

necessiten un acompanyament personal i individualitzat per tractar aspectes que els generen inquietuds, com poden ser: les seves emocions, les relacions personals, les substàncies tòxiques, el seu futur...

Així doncs, amb el projecte proposat volem donar resposta a aquestes necessitats i mancances detectades, ja que, el projecte té una part més lúdica, la qual permet tractar temes que generen interès als usuaris/es i fer un acompanyament individualitzat i integral; una part de berenar saludable, en la que es treballen hàbits quotidians; i finalment, una part centrada en els aspectes acadèmics i escolars. És per això que és fonamental el treball interdisciplinar en les intervencions socioeducatives, ja que, hi participen diversos agents, implicats en l'educació de la persona: Educadors/es Socials, Professors/es, pares, Psicòlegs, altres agents...

Així doncs, a partir de les intervencions socioeducatives, donem resposta a les necessitats detectades inicialment, tant a nivell personal dels usuaris/es, com a nivell familiar. També, es duu a terme un acompanyament integral. Amb tot, les intervencions permeten fer canvis en les realitats i els entorns dels destinataris/es, per tal de tenir bones condicions i qualitat de vida.

Finalment, cal tenir en compte la possibilitat de no aconseguir els objectius i, per tant, de no donar resposta a les necessitats i problemes dels destinataris/es. En aquest cas, caldria reformular el projecte, en el sentit de fer modificacions en la intervenció socioeducativa, en els objectius, metodologies, continguts... Per tant, caldria adaptar-lo a la realitat que ens trobem i als usuaris/es i les famílies vinculades al Projecte Repassem Junts.

5. FORMULACIÓ DEL PROJECTE

5.1. Definició del projecte

Nom o títol

Projecte Repassem Junts

Pla o programa al que pertany

Departament d'Ensenyament. Àrea d'Infància i Adolescència. Pla de suport a famílies.

Descripció

El projecte està destinat a infants i adolescents, de 6 a 16 anys, que es troben en una situació de vulnerabilitat, per tant, es duran a terme les intervencions socioeducatives al voltant de dos eixos principals: els hàbits saludables i quotidians, treballant

aspectes com l'alimentació, higiene, son, les emocions, etc. també, els hàbits d'estudi a nivell escolar, ja que, es troben amb moltes dificultats, dedicant una part del temps a aquestes tasques; i l'autoconeixement i desenvolupament personal, treballant les relacions amb les persones del propi entorn, les pròpies emocions, les emocions dels altres...

Així doncs, el Repassem Junts disposa d'una part lúdica, destinada a oferir als usuaris/es una acollida i dedicar un temps a l'oci, la qual, facilita l'acció educativa i d'acompanyament i les relacions entre els infants i adolescents que participen al projecte. També, hi ha una atenció envers les famílies dels infants i adolescents, per tal d'implicar-les en l'educació dels seus fills/es, per tal de canviar dinàmiques familiars i de tenir eines per ajudar en el desenvolupament integral dels infants i adolescents.

Com ja s'ha esmentat anteriorment, el projecte atén aspectes que tenen similituds amb un Centre Obert, el Repassem Junts és un espai destinat a cobrir unes necessitats i mancances concretes, detectades al barri de Sarrià, és per això que s'adapta a aspectes com: horari, el fet de treballar des del lleure educatiu i el reforç escolar, les dinàmiques familiars, a través de les diferents unitats didàctiques, etc., aspectes que manifesten els infants, adolescents i famílies a les enquestes inicials qualitatives.

Destinatari/es

Els destinataris/es són aquells infants i adolescents, del districte Sarrià-Sant Gervasi, que es troben en situacions de vulnerabilitat, entre 6 anys i 16 anys. A més, de les seves famílies, ja que, es duu a terme un treball conjunt i hi estan implicades.

Fonaments

El projecte va sorgir a partir del treball cooperatiu de l'escola (Salesians de Sarrià) amb Serveis Socials de Sarrià amb l'objectiu d'atendre i cobrir alguna de les necessitats amb les que es troba la població que viu al barri. Per tant, l'escola va posar forces en la seva creació, basant-se en garantir un projecte destinat a infants i adolescents i a les seves famílies per ajudar en les dinàmiques familiars i en les diferents realitats, aportant des del projecte, l'acompanyament i el suport de les tasques escolars i tots aquells aspectes que despertaven interès en els nois i noies.

A més, cal dir que el projecte s'emmarca en una escola salesiana, per tant, són aspectes característics l'acollida, l'acompanyament personal i integral de la persona i l'estima i l'alegria envers els joves i nens.

Finalment, també cal destacar que una de les prioritats és l'atenció integral de la persona, centrant-nos en totes les seves dimensions a l'hora de dur a terme una acció educativa.

Recerca bibliogràfica i anàlisi d'experiències

Per tal de dur a terme el projecte, cal tenir en compte el marc de referència en el qual es troba. Per tant, cal dir que els següents autors i les seves recerques són els que donen la base teòrica a la integració de l'educació social i l'escola, com un dels aspectes de fons del projecte plantejat. A més, cal afegir el fet que aquest marc de referència està directament relacionat amb la pròpia experiència del projecte Repassem Junts, a l'escola dels Salesians de Sarrià, desenvolupada al llarg de la descripció i formulació del projecte.

Amb tot, Riberas i Vilar (2016) en el seu article ens parlen del fet de que l'escola i l'Educació Social han de treballar d'una manera interdisciplinària, ja que, la figura de l'Educador Social a l'escola permet atendre les necessitats dels nens i joves i de les famílies d'una manera integral, a més de ser un enllaç entre l'entorn i tots els agents educatius que intervenen en l'acció socioeducativa de la persona.

López (2013), al seu article, destaca els diferents models en la feina dels Educadors/es Socials, entre els quals predominen a Catalunya els projectes liderats en els centres escolars per Educadors/es Socials. A més, esmenta el dret fonamental a l'educació. En la mateixa línia, Ruiz (2013) fa referència a l'Educador Social, a Catalunya, com a treballador als centres educatius a través de programes i projectes de coordinació amb els centres educatius, Serveis Socials i altres entitats.

En el cas de l'article de García (2013), l'autor esmenta la importància de la inclusió de nous perfils professionals, com és el de l'Educador Social, per tal de donar respostes a les necessitats detectades actuals.

Conde i Tirado (2013) també fa referència a la multidisciplinarietat i al fet d'atendre els relacions entre els membres de la comunitat educativa, a través de l'Educador Social, tenint en compte el desenvolupament afectivo-emocional, cognitiu i social. D'altra banda, Laorden, Prado i Royo (2006) fa una proposta en la línia del Col·legi d'Educadors/es Socials, és a dir, proposen l'actuació de l'Educador Social a l'educació formal, ja que, està dins de les competències professionals d'aquests i seria un camp més on poder desenvolupar una intervenció socioeducativa i on és necessària la seva presència. A més, Parcerisa (2008) esmenta que a l'escola cal tractar de tots aquells temes que són importants pel desenvolupament dels nens i joves, com són les

emocions, els conflictes socials, la televisió, la marginació, les substàncies tòxiques, la violència...

Caballo i Gradaílle (2008) destaquen el fet que la persona és el centre del procés educatiu i de la intervenció socioeducativa, a més, de que cal garantir que l'educació sigui conseqüent amb la pràctica i que es caracteritzi per desenvolupar-se amb, per i per a la societat. Longás (2012) fa referència a la importància de l'escola en el desenvolupament comunitari, ja que, explica que el paper pot ser més rellevant quan, des dels centres educatius, es fa una obertura a l'entorn i es busquen maneres de col·laboració amb la resta d'agents educatius que també intervenen.

Merino (2013) també esmenta l'aposta per tal que l'educació social estigui a l'escola i l'escola a l'educació social, és a dir, que s'integrin mútuament, ja que, en el cas de l'article d'Hoyos, Galán, Estellés i Vilar (2006), es fa evident la distància entre els dos, juntament amb els factor que hi ha influït.

D'altra banda, Vega (2013) posa la importància en la funció i els objectius de l'escola, segons el tipus de societat en la qual ens trobem i els dificultats que presenten els alumnes i usuaris/es que cal atendre.

Menacho (2013) se centra en l'educació social, en les funcions i tasques dels professionals i en com pot intervenir l'educador social des del departament d'orientació.

Finalment, Mollà (2006) fa referència a la pedagogia salesiana, en la qual es basa el projecte Repassem Junts, ja que, pertany a l'escola dels Salesians de Sarrià, la qual es basa en aquest sistema. Per tant, en relació a l'opció preferencial dels Salesians pels joves, a la personalització de processos educatius i als espais d'educació social a l'escola.

Objectius generals i específics

1. Acompanyar els infants i adolescents en el creixement i desenvolupament personal integral.
 - Oferir un espai d'acollida als infants i adolescents.
 - Fer un acompanyament individualitzat de cada usuari, de manera integral i especialment dels aspectes que desencadenen situacions de risc social.
 - Tractar aspectes que tenen importància pels infants i adolescents del projecte.
2. Recolzar a les famílies en l'acció socioeducativa envers els seus fills o filles.
 - Ser referents en l'acció educativa de l'infant o adolescent.

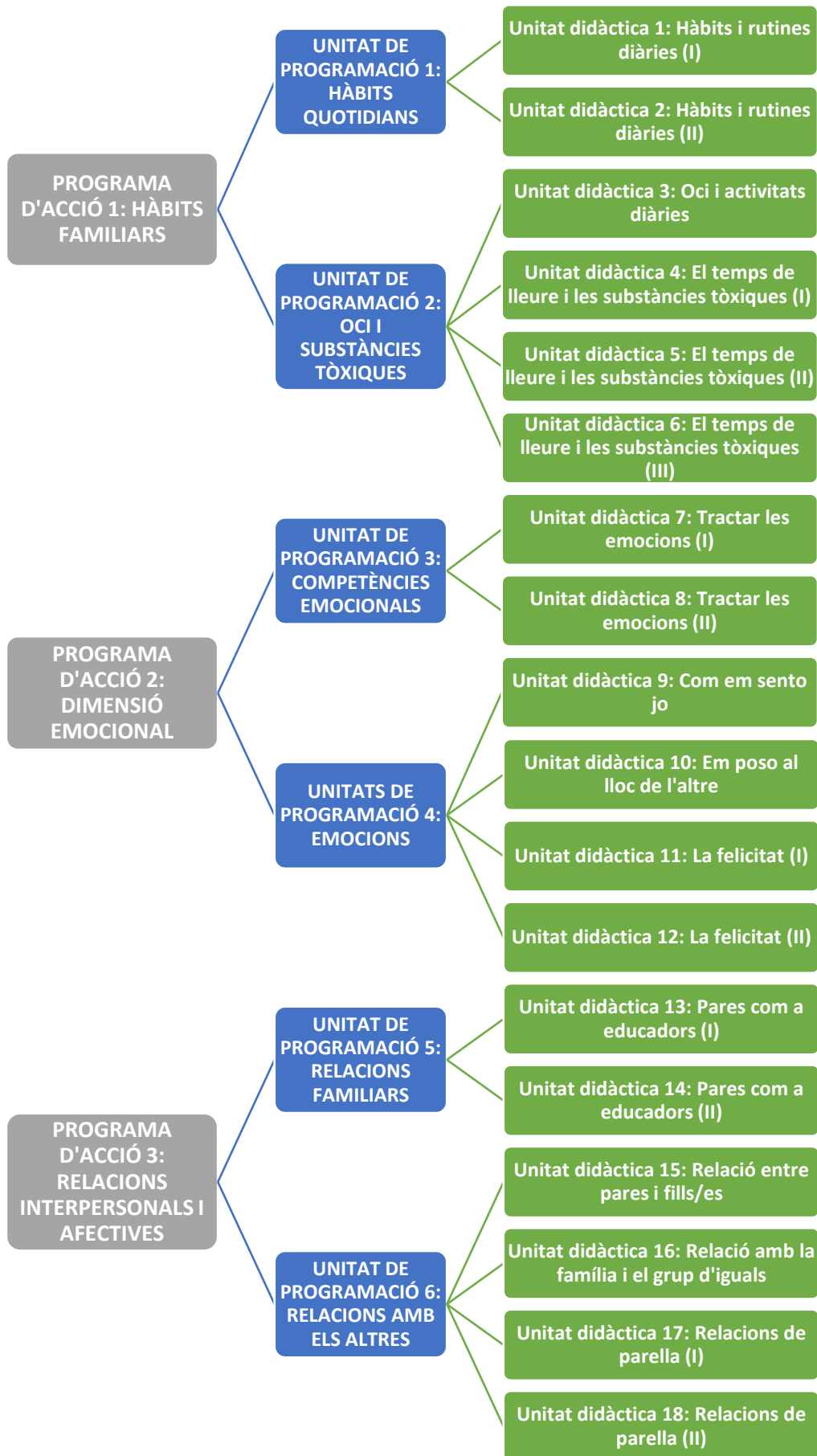
- Facilitar la participació familiar per dur un seguiment i acompanyament de l'infant o adolescent.
 - Donar eines als pares per fer un millor acompanyament i una millor acció socioeducativa.
3. Treballar en xarxa amb altres agents educatius que intervenen en l'acció educativa dels usuaris/es, tenint en compte la interdisciplinarietat.
- Treballar d'una manera interdisciplinària amb els diferents agents educatius que intervenen en l'acció socioeducativa de cada usuari.
 - Establir una coordinació constant entre els diferents agents educatius, mitjançant reunions periòdiques.

Estratègies per a l'acció

El Repassem Junts es basa en el suport i l'acompanyament de nens i joves en les seves tasques escolars, a més, d'un acompanyament individualitzat en els aspectes personals i desenvolupament de l'usuari. D'altra banda, també s'interacciona amb les famílies, les quals reben un suport en l'educació dels seus fills/es, fet que ajuda en les dinàmiques familiars.

Un altre aspecte important és el pla de treball que se segueix en el procés de l'elaboració, aplicació i avaluació, basat en els programes d'acció, les unitats de programació i les unitats didàctiques.

Així doncs, a continuació, es troba detallat l'esquema que es duu a terme en el projecte, en relació als continguts que s'han establert per treballar i als objectius, inicialment plantejats. Per tant, la proposta se centra en 3 programes d'acció, tractant els hàbits familiars, la dimensió emocional i les relacions interpersonals i afectives.



Pressupost o fonts de finançament

El Projecte Repassem Junts forma part de l'escola Salesians de Sarrià i del treball cooperatiu amb Serveis Socials del districte Sarrià - Sant Gervasi, el projecte rep una aportació de l'Àrea de Benestar Social.

De la mateixa manera, el projecte forma part de l'obra salesiana de Sarrià per tant, rep el recolzament econòmic de l'associació de Sant Francesc de Sales, la qual és propietat dels Salesians.

D'altra banda, per tal de preveure el cost del projecte que plantejat, s'ha elaborat un pressupost. El resultat ha estat d'un cost de 19.784 €.

*El pressupost es troba detallat a l'apartat de gestió i organització interna (6.3.).

Sistema d'avaluació

El sistema d'avaluació del projecte es basarà en indicadors concrets, els quals partiran dels objectius plantejats i de conductes que puguin ser observables, centrat-se en les unitats didàctiques. A més, hi haurà una avaluació qualitativa per part de les famílies, dels infants i adolescents usuaris/es que hi participen, a través de qüestionaris de satisfacció. Finalment, també, hi haurà una avaluació de l'assoliment dels objectius generals del projecte, també a través d'indicadors i estàndards, en relació directa a aquests objectius.

6. PLANIFICACIÓ

6.1. Emmarcament

El Projecte Repassem Junts és una iniciativa que va néixer com a fruit de la col·laboració entre l'escola Salesians de Sarrià i els Serveis Socials del districte Sarrià-Sant Gervasi, al curs escolar 2014-2015 i continua en l'actual curs 2016-2017, partint de les necessitats detectades al barri, concretament en els col·lectius d'infància i adolescència.

El fet de que el projecte s'emmarqui en l'escola dels Salesians de Sarrià explica l'opció per una acció educativa preventiva, molt present en l'ideari del centre, és a dir, en el Sistema Preventiu de Don Bosco, i una visió clara de la dimensió social i solidària de l'escola com a institució cristiana, tal i com indica la Proposta Educativo-Pastoral de les Plataformes Socials Salesianes (2016).

Els Salesians són una congregació religiosa de l'Església catòlica, fundada per Sant Joan Bosco al 1859. El nom oficial de la congregació és Societat de Sant Francesc de Sales i està formada per salesians sacerdots i salesians laics. La missió que ja ve de

Don Bosco, com a fundador, es basa en ser portadors de l'amor de Déu als joves, especialment als més pobres. Els joves són els principals destinataris/es de la feina dels Salesians.

Les activitats que es duen a terme s'organitzen al voltant de l'educació, les missions i la comunicació social. Cal dir que, en l'acció educativa, predominen les obres com els centres juvenils i esplais, les escoles i centres de formació professional, les plataformes d'educació social, les universitats i els centres de catequesi i pastoral. Totes aquestes obres i projectes es troben distribuïts per tots els països i territoris del món. També, cal esmentar que té una gran importància el voluntariat i l'acció social.

D'altra banda, els centres i obres salesians es basen en el Sistema Preventiu de Don Bosco, com a metodologia pedagògica i espiritual, segons Nanni (2012), sorgeix a partir de l'experiència educativa de Don Bosco. Aquest mètode se centra en els joves, sobretot els més pobres. A més, es basa en tres pilars: la raó (se centra en la racionalitat, en les raons de les coses, l'esforç i el compromís), la religió (com a base de la seva educació) i l'amor (estima als joves, especialment a aquells més desfavorits). Un altre aspecte molt destacat per Don Bosco era l'alegria com a factor educatiu i forma de vida (expressió de l'amabilitat i de l'ambient dels centres per als destinataris/es). També, cal esmentar, en relació a l'amor com a pilar del mètode, l'amorevolezza, concepte que era per Don Bosco la caritat teològica, és a dir, es basa en el fet que Déu és amor i, per tant, entén l'educació com a acte d'amor envers els joves, ja que, els educadors/es d'una obra salesiana han de ser cristians i tenir el carisma salesià present.

D'altra banda, segons la Proposta Educativo-Pastoral de les Plataformes Socials Salesianes (2016), cal dir que el Sistema Preventiu de Don Bosco ajuda al creixement integral de la persona, a més de ser un exemple d'humanisme pedagògic cristià, en el qual la centralitat de la fe vincula a valors i a drets humans. També, la metodologia posa a la persona com a centre i protagonista del seu propi procés de creixement i maduració, sempre duent a terme un acompanyament amb l'objectiu de promoure socialment a la persona i incidir, directament, en les causes que provoquen l'exclusió social.

En relació als valors, cal dir que l'escola i el projecte es caracteritzen per un estil educatiu propi caracteritzat per l'acollida, l'atenció individualitzada, la proximitat, l'acompanyament i la familiaritat en les relacions i l'ambient; la creença en les capacitats internes de les persones i les seves possibilitats de millora; el centre de la intervenció educativa es troba en cadascun dels usuaris/es que s'atenen;

dur a terme una tasca educativa de manera coordinada i en relació amb altres entitats i serveis de l'entorn; i, finalment, la detecció dels condicionaments que generen exclusió als destinataris/es i la denúncia d'aquests, quan calgui.

A més, el Pla d'Educació en Valors Socials de l'escola ens convida a treballar el valor de la solidaritat i les opcions pel voluntariat amb una nova mentalitat que implica anar més enllà de realitzar accions puntuals d'ambientació o sensibilitzadores. Es considera que una institució que vol educar en la solidaritat ha de ser una institució solidària: l'educació en la solidaritat a l'escola ha d'emmarcar-se dins de la vida ordinària escolar, ha de ser un valor transversal que es treballi al llarg de tota l'estada de l'usuari al centre i que formi part de la identitat de l'escola. Per tant, el projecte Repassem Junts és una concreció de l'opció per educar en la solidaritat, des de la experiència d'una intervenció socioeducativa continuada en un entorn proper.

D'altra banda, cal destacar la dimensió social del centre, en el sentit d'obertura al barri i al districte, de la mateixa manera que la preocupació per satisfer les necessitats dels col·lectius que presentin situacions de vulnerabilitat, detectats pels Serveis Socials. És per això que la coordinació entre els Serveis Socials del Districte Sarrià-Sant Gervasi i l'escola Salesians de Sarrià, fent un estudi de totes aquestes necessitats i establint les prioritats dels diferents col·lectius, ha suposat la creació del projecte.

Així doncs, centrant-nos en els objectius generals i finalitats del projecte, cal dir que són: acompanyar els infants i adolescents en el creixement i desenvolupament personal integral, per tant, cal que el projecte esdevingui un espai d'acollida pels nens i joves, per poder dur a terme un acompanyament individualitzat i integral de cadascun dels usuaris/es i una intervenció socioeducativa centrada en aquests, atenent les necessitats que presenten davant de les situacions de vulnerabilitat en les quals es troben; recolzar a les famílies en l'acció socioeducativa envers els seus fills o filles, és a dir, ser referents i agents que intervenen en aquesta acció, intervenint d'una manera coordinada i constant amb les famílies i donant eines i recursos per tal de dur a terme una millor acció socioeducativa; i treballar en xarxa amb altres agents educatius que intervenen en l'acció educativa dels usuaris/es, tenint en compte la interdisciplinarietat, és a dir, cal ser un agent educatiu que intervingui en l'acció socioeducativa dels usuaris/es, coordinant-se amb els altres agents per intervenir d'una manera integral en cadascun dels usuaris/es.

Quant als usuaris/es del projecte, cal dir que se centra en infants i joves de 6 a 16 anys, és a dir, de 1er d'Educació Primària a 4rt d'Educació Secundària Obligatòria, sense excloure alguna excepcionalitat motivada d'un curs anterior o posterior als

esmentats. El perfil dels usuaris/es és de nens i adolescents que es troben en situacions de vulnerabilitat o risc social, concretant en baixos resultats acadèmics, dificultats de seguiment en les famílies, amb mancances afectives i d'acompanyament, nens i joves que es troben sols a casa durant els tardes de la setmana, que no tenen ajuda per adquirir una hàbits d'estudi i realitzar les tasques acadèmiques... També, cal dir que aquests aspectes deriven de situacions de la família que es caracteritzen per disfuncionalitats familiars, horaris molt extensos de feina per part dels pares, manca d'eines i recursos per a l'educació dels fills/es, manca de límits i autoritat, situacions de pobresa, manca d'hàbits quotidians, manca de treball de les emocions...

El projecte té una capacitat de 55 infants i adolescents, tot i que, pot atendre al voltant de 35 infants i adolescents diàriament, l'admissió dels destinataris/es al projecte es duu a terme per part dels Serveis Socials del Districte, tot prioritant els destinataris/es procedents del centre adscrit a l'escola, el Col·legi Santa Dorotea – FMA.

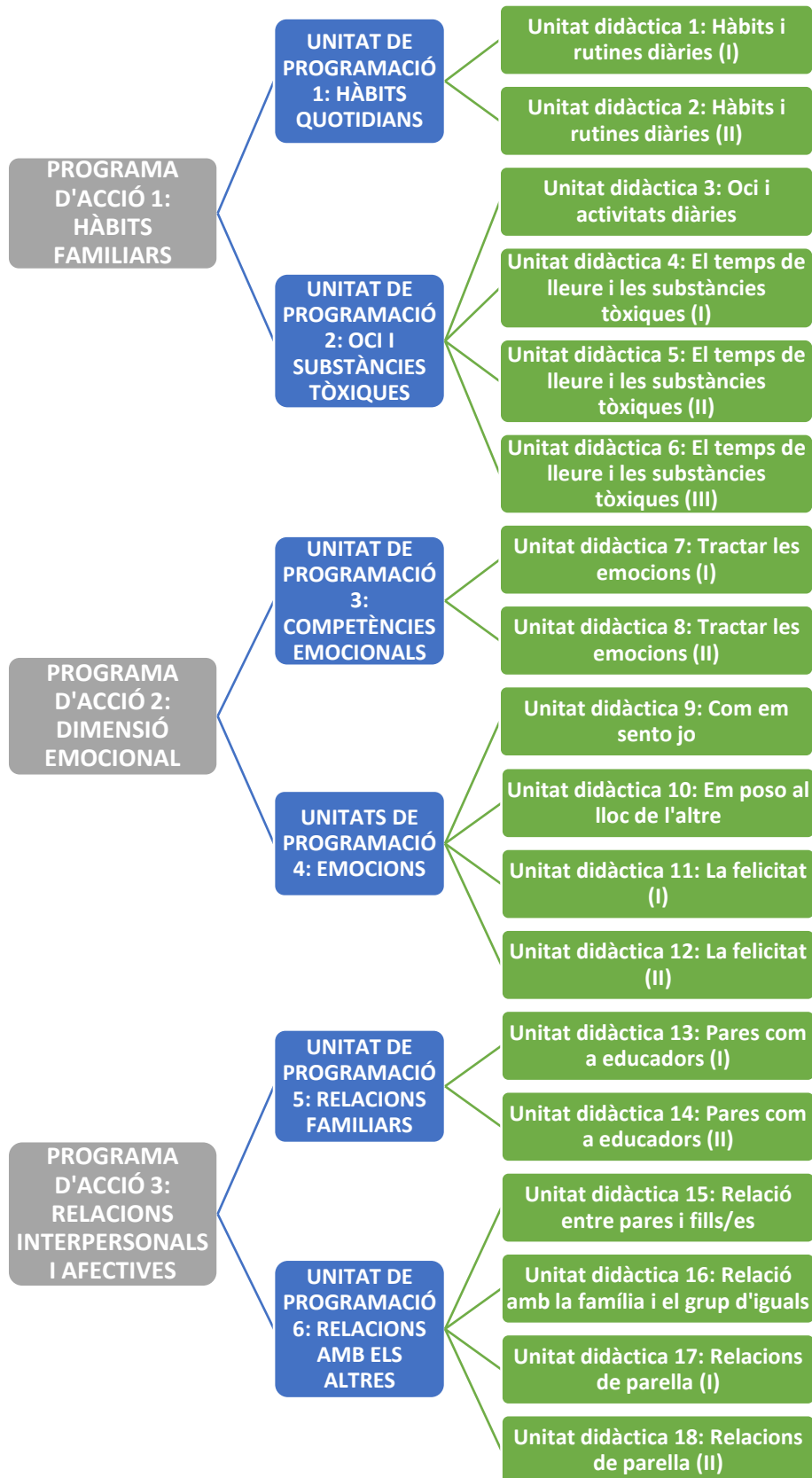
Cal afegir que es compta amb un grup de voluntaris/es (el funcionament i admissió dels quals es troba desenvolupat en l'apartat 6.3 de gestió i organització interna), al voltant de 70 anuals, procedents de l'alumnat de l'escola on es duu a terme el projecte, els quals es comprometen a assistir una tarda a la setmana pel funcionament diari del projecte. A més, hi ha un coordinador o coordinadora, el o la qual s'encarrega del seguiment i l'acompanyament dels voluntaris/es i els usuaris/es, a més, de les coordinacions amb els altres agents (escoles, famílies, Serveis Socials, altres professionals...) que intervenen en l'acció socioeducativa de cadascun dels nens i adolescents. D'altra banda, a nivell escolar, el responsable del projecte, per delegació de l'equip directiu dels Salesians de Sarrià, realitza el seguiment del projecte i duu a terme les coordinacions corresponents amb el coordinador o coordinadora i el director de l'escola, a més de ser el responsable de l'admissió dels voluntaris/es.

Centrant-nos en el funcionament del Repassem Junts, cal dir que el projecte es duu a terme de dilluns a dijous, setmanalment, de 17:00h a 19:00h, tenint en compte que l'horari es distribueix per encabir tres moments: un primer moment d'oci o joc educatiu, a continuació, els nens i joves tenen un berenar saludable i, finalment, es realitza el reforç escolar.

El procés d'admissió dels destinataris/es del projecte el duu a terme Serveis Socials, ja que, deriven als usuaris/es i famílies, segons les necessitats detectades en cadascuna de les situacions de vulnerabilitat que pateixen, a més, el projecte no suposa cap tipus de cost econòmic per a les famílies. Aquest procés es troba desenvolupat a l'apartat de gestió i organització interna del projecte (6.3).

6.2. Aspectes socioeducatius

Els programes d'acció, unitats de programació i unitats didàctiques s'organitzen i es treballen, segons el següent esquema:



Respecte les **temàtiques treballades** als diferents programes d'acció, cal dir que s'extreuen de la detecció de necessitats, en la fase de diagnòstic, atenent els aspectes i temes que s'han identificat com a mancances rellevants pels infants, adolescents i famílies. Per tant, les temàtiques treballades són les següents: hàbits familiars; dimensió emocional; i relacions interpersonals i afectives.

Hàbits familiars

Segons les necessitats inicialment detectades, s'ha detectat que:

- Els pares i mares dels infants i adolescents del Projecte Repassem Junts expressen que es troben amb mancances en les hàbits i les rutines diàries, ja sigui a nivell d'alimentació, son, higiene... Així doncs, el programa d'acció se centra en el tractament d'aquests aspectes, per tal de dur a terme activitats quotidianes saludables que garanteixin una bona qualitat de vida i un bon creixement i desenvolupament a nivell personal i familiar.
- Els infants i adolescents manifesten la importància que té l'oci i el temps de lleure en la seva vida, és per això que és un dels aspectes inclosos en el programa d'acció d'hàbits familiars. Per tant, serà un dels temes principals de les unitats didàctiques. D'aquesta manera, es pretenen treballar els espais d'oci en la rutina diària, així com el fet de compartir el temps amb els altres i les diferents opcions d'oci alternatiu del territori, sempre tenint en compte el fet que aquestes siguin adequades i sanes per l'infant o adolescent.
- D'altra banda, en el cas dels adolescents d'11 a 16 anys, un altre aspecte a tractar és la prevenció del consum de substàncies tòxiques, ja que, es troben en una franja d'edat en la qual relacionen oci i aquest tipus de substàncies. A més, també és un dels ítems detectats en les enquestes inicials, com a rellevant pels adolescents. És per això que el tema es tractarà, a través de les unitats didàctiques, per tal d'oferir el ventall de possibilitats saludables, en relació a l'oci i el temps de lleure, i de prevenir el fet de provar aquestes substàncies i de relacionar-les directament amb el temps de lleure.

Dimensió emocional

Segons Harris (1992), les persones tenen diferents dimensions: física, psíquica, emocional, social, ètica, intel·lectual, religiosa, transcendent... En relació a aquestes

dimensions, la pròpia persona fa un creixement i un desenvolupament al llarg de la seva vida.

Sovint, les persones, a partir de les pròpies activitats quotidianes, treballem dimensions com la física, la intel·lectual, la social, etc., en canvi, trobem menys espais per centrar-nos en la dimensió emocional. És per això que el programa d'acció se centra en aquesta dimensió, pel fet de ser part de la persona i de la importància de treballar-la i acompanyar-la, per tal de fer un desenvolupament integral, atenent totes les dimensions.

Amb tot, cal dir que és un dels aspectes més demandats pel seu tractament al projecte. Per tant, el programa d'acció se centra en el treball de la dimensió emocional:

- En el cas dels pares i mares, va en la línia de l'acompanyament i el tracte de les emocions dels infants i adolescents, pel fet de ser els seus fills/es i de poder acompanyar a aquests a tots dels nivells, d'una manera integral.
- D'altra banda, en el cas dels infants de 6 a 10 anys, les unitats didàctiques ajuden a treballar el fet d'identificar les pròpies emocions i l'empatia, entenent-la com la importància de posar-se al lloc de l'altre i, per tant, d'enviar missatges positius als altres, per també treballar les seves emocions.
- Finalment, en el cas dels adolescents d'11 a 16 anys, el concepte de felicitat és el centre de les unitats programades, és a dir, la manera d'entendre la felicitat a la pròpia vida, en relació directa amb els valors que es consideren fonamentals a nivell personal i aquells que es consideren més importants a la societat actual.

Relacions interpersonals i afectives

Les relacions interpersonals amb les persones de l'entorn són un dels aspectes que, les famílies i els destinataris/es del Projecte Repassem Junts, destaquen com a ítem en el que troben diverses mancances o qüestions rellevants que es poden tractar, a través de les unitats programades.

És per aquest motiu que es durà a terme un programa d'acció centrat en les relacions interpersonals i afectives:

- En el cas dels pares i mares, es basa en la relació amb els fills/es, és a dir, en els pares com a educadors/es envers aquests. Per tant, són aspectes com els límits, l'autoritat, el fet de ser exemple pels infants i adolescents, la

responsabilitat, l'ajuda, l'autonomia, l'acompanyament... els més rellevants del programa d'acció.

- Quant als infants de 6 a 10 anys, les unitats programades es centren en la relació amb els pares i el grup d'iguals, pel fet de ser els dos agents més propers i influents en aquesta franja d'edat. Així doncs, es treballaran les claus de les bones relacions, com són l'afecte, la comunicació..., i els canvis que cal dur a terme per considerar les relacions sanes.
- Finalment, en el cas dels adolescents d'11 a 16 anys, el tema central seran les relacions de parella, segons la manifestació de les necessitats detectades a les enquestes inicials. Amb tot, les relacions de parella es treballaran per una banda amb els adolescents entre 11 i 13 anys, a través de les malalties de transmissió sexual, com a aspecte preventiu i que cal tractar, d'altra banda, amb els adolescents entre 14 i 16 anys, a través de les relacions tòxiques i els maltractaments.

Després d'esmentar les temàtiques treballades, ens centrarem en el **fet d'aconseguir els objectius** plantejats del projecte, ja que, s'han dissenyat una gran varietat d'activitats, pertanyents cadascuna a diferents opcions metodològiques i que es basen en el tractament d'aquestes temàtiques.

En primer lloc, tenint en compte la concepció constructivista de l'aprenentatge, com un procés de construcció de significats. És la persona qui construeix, modifica, enriqueix i diversifica els seus esquemes de coneixement.

A més, tal com va defensar el introductor del terme "aprenentatge significatiu" Ausubel, D.(1976), cal posar èmfasi en el fet d'afavorir els aprenentatges significatius. D'acord amb aquest principi, els objectius i finalitats estan en la línia de generar aprenentatges significatius mitjançant els quals els infants, adolescents i famílies puguin establir contacte amb la seva realitat, de la mateixa manera que aquests aprenentatges tinguin un impacte en el seu creixement i desenvolupament personals, és a dir, per aconseguir aprenentatges significatius hem de dissenyar situacions d'aprenentatge que parteixin dels coneixements previs dels destinataris/es.

També, Ausubel, D.(1967) parla del fet que és important afavorir la modificació dels esquemes de coneixement. Aquest exercici de caràcter intern ens porta a revisar, diferenciar, coordinar i enriquir els nostres esquemes segons la nova informació que s'hi integra. És la modificació dels esquemes de coneixement, mitjançant la integració i assimilació de continguts nous. Afavorir els aprenentatges funcionals és de gran

rellevància. Els continguts educatius són funcionals, quan la persona els pot aplicar a altres situacions i circumstàncies diferents de la situació d'aprenentatge en la que van ser assolits. Els continguts que es plantegen al projecte tenen aplicació en molts moments i contextos, a més de les situacions d'aprenentatge al propi projecte. Són, per tant, plenament funcionals i arrelats en les necessitats dels usuaris/es.

Per tal de ser capaç de tirar endavant aquest principi anterior, és fonamental aprendre a aprendre. Els esquemes de coneixement també poden distorsionar la nova informació i forçar-la a acomodar-se a les seves característiques. Aprendre a avaluar i a modificar els propis esquemes és un component essencial d'aprendre a aprendre, que és un altre principi psicopedagògic fonamental per dissenyar activitats d'ensenyament i d'aprenentatges.

Per últim, l'atenció a les diferències individuals, és a dir, ajustar el tipus d'ajuda pedagògica a les característiques i necessitats personals dels infants, adolescents i famílies per tant, és un principi basat en la personalitat, la flexibilitat i l'adaptació.

D'altra banda, si parlem de la **metodologia** com a conjunt de tècniques concretes que s'utilitzen per a la realització d'activitats, podem concretar els recursos tècnics, ja que, cal tenir en compte que les tècniques concretes assumeixen el seu valor, en funció del context metodològic en el qual s'estan utilitzant i no tant pel valor que en si mateixes puguin tenir. D'aquesta manera podríem parlar de tècniques concretes de treball com per exemple: l'atenció individualitzada, els grups actius, l'observació participant, l'escolta activa, el reforç positiu, el registre i anàlisi de la informació que recull l'educador/a, les entrevistes, l'observació, el registre d'assistència...

Cal destacar el fet que no totes les tècniques serveixen per a totes les situacions, per tant, és necessari tenir en compte diferents factors i/o variables que poden condicionar el fet d'utilitzar una o una altra.

Finalment, en relació als **sistemes d'avaluació i retroalimentació per reorientar la tasca** i basant-nos en Riberas, G., Vilar, J. i Mora, P. (2013), per tal de poder avaluar els programes d'acció, unitats de programació i unitats didàctiques, s'analitzaran un conjunt d'indicadors observables, a partir de les diferents conductes dels usuaris/es. A més, per avaluar l'èxit, es realitzaran un conjunt de qüestionaris de satisfacció als usuàries/es i a les famílies del projecte.

6.2.1. Programes d'acció, unitats de programació i unitats didàctiques

A continuació, es presenten els diferents programes d'acció, juntament, amb cadascuna de les unitats de programació i unitats didàctiques que formen part del Projecte Repassem Junts.

PROGRAMA D'ACCIÓ: HÀBITS FAMILIARS

Descripció: Aquest programa d'acció se centra en les rutines quotidianes que es duen a terme a nivell familiar, cal dir que es dirigeix tant a pares, com a infants i adolescents, ja que, tots els membres de cadascuna de les famílies entren en aquests hàbits. Així doncs, el programa d'acció, en el cas de pares i mares, es concreta, especialment, en els **hàbits i rutines diàries** que es duen a terme a nivell familiar, fent la diferenciació entre infants i adolescents, en el sentit dels hàbits. També, cal dir que, amb els infants i adolescents, es concreta en l'aspecte de l'oci, relacionat amb el temps lliure i com utilitzen aquest temps, a més d'afegir la relació de l'oci i el temps lliure amb les substàncies tòxiques, només en el cas dels adolescents entre 11 i 16 anys.

Pertinença: El programa respon als objectius generals i específics del projecte, plantejats anteriorment. Amb aquest programa d'acció, es volen tractar diversos aspectes que les famílies, els infants i adolescents han manifestat com a mancances i donar eines i recursos, per tal de recolzar-los i dur a terme intervencions socioeducatives en les situacions de vulnerabilitat i risc social, davant de les quals es troben.

Alguns aspectes per tractar en el programa d'acció, especialment són les substàncies tòxiques, el temps de lleure i l'oci, l'alimentació saludable, la gestió del temps, els hàbits quotidians...

Objectius generals del programa d'acció: Els objectius del programa són els següents:

- Promoure les opcions de temps lliure o oci saludables en infants i adolescents.
- Establir rutines setmanals i pautes educatives per les famílies.
- Identificar diferents substàncies tòxiques en les etapes d'inici de l'adolescència.

Metodologia: El fet de donar eines i recursos als pares i mares per les dinàmiques familiars, fa que expressin tot allò amb el que se senten superats o no poden atendre els seus fills i filles. D'altra banda i també dins dels hàbits familiars, entren el temps de lleure i les substàncies tòxiques, per tant, la influència externa de molts factors envers el nen o adolescent no es pot controlar, a més de que ells han de tenir la seva vida i

prendre les pròpies decisions. Per tant, com ja s'ha esmentat anteriorment, la metodologia passa pel fet de donar eines i recursos als pares i mares, per tal d'ajudar-los a exercir el rol com a pares i a crear bones dinàmiques i rutines diàries familiars en un entorn, el qual cal que surti del risc social o vulnerabilitat, a més de pretendre tenir un espai on poder expressar i compartir neguits, bones pràctiques, etc. També, de donar eines d'anàlisi i per ser crítics amb tot allò que influeix en la pròpia vida i establir diàleg per tal d'extreure les inquietuds, qüestions i dubtes al voltant de les substàncies tòxiques, relacionades amb l'oci.

Recursos necessaris: Com a recursos necessaris trobem:

- Sales de l'escola Salesians de Sarrià.
- 3 professionals (Educatadors/es Socials), tenint en compte que un serà el referent de Serveis Socials.
- Grup de pares i mares dels destinataris/es del Projecte Repassem Junts.
- Activitats programades.
- Material de cadascuna de les activitats programades.

Unitats de programació que el formen: Les unitats de programació que formen el programa d'acció són les següents:

- Hàbits quotidians (pares).
- Oci i substàncies tòxiques (infants i adolescents de 6 a 16 anys).

Objectius terminals: Els objectius terminals que es volen assolir són:

- Promoure l'expressió de les dificultats i sensacions davant de les situacions diàries familiars.
- Reflexionar sobre els hàbits quotidians que es duen a terme en cada família.
- Conscienciar els infants i adolescents per fer una bona inversió del propi temps de lleure o oci.
- Extreure etiquetes i falses creences sobre les substàncies tòxiques.

Criteris d'avaluació: El programa d'acció s'avaluarà a partir dels indicadors d'avaluació, basats en les accions dels infants, adolescents i famílies, en el dia a dia al centre, i les evidències observables. Cal esmentar la situació de risc en la que es troben a l'inici del procés, per tant, la intervenció socioeducativa permet que evolucionin i tinguin una qualitat de vida i unes condicions favorables, a més d'hàbits i capacitats, com a persones que poden fer un procés i un camí amb responsabilitats i tasques a la seva vida.

UNITAT DE PROGRAMACIÓ: HÀBITS QUOTIDIANS

Descripció i durada: La unitat de programació se centra en les famílies el Projecte Repassem Junts, les quals es troben amb la manca d'eines per dur a terme una rutina quotidiana estable i equilibrada, és a dir, amb uns horaris i hàbits adequats per al bon funcionament personal i familiar. A més, cal destacar la importància dels espais compartits de qualitat entre pares i fills/es i l'adquisició d'hàbits alimentaris, de salut, neteja, son...

La unitat de programació està plantejada com a bloc de dues sessions (unitats didàctiques) de dues hores.

UNITAT DE PROGRAMACIÓ: HÀBITS I RUTINES DIÀRIES	
UNITAT DIDÀCTICA	DIA
Hàbits i rutines diàries (I)	6 de març de 2017
Hàbits i rutines diàries (II)	7 de març de 2017

Objectius: Els objectius de la unitat de programació estan enfocats a les famílies vinculades al projecte i són els següents:

- Conscienciar de la importància d'adquirir hàbits i rutines diàries.
- Reflexionar sobre les diferents rutines i hàbits quotidians.

Continguts: Els continguts principals de la unitat de programació s'emmarquen en les activitats quotidianes setmanals, per tant, es tractaran els hàbits alimentaris, d'higiene, la son, la salut, els hàbits d'estudi, el temps compartit entre pares i fills/es... A més, també se centra en la bona distribució de les activitats diàries, en qüestions de distribució de temps i de la importància de la utilització del temps de qualitat.

Objectius didàctics: Els objectius didàctics de la unitat de programació són els següents:

- Detectar les pròpies necessitats o mancances familiars, a nivell d'hàbits i rutines quotidians.
- Ser capaç d'establir la pròpia rutina familiar diària.

Metodologia i tècniques: En relació a la manera de treballar les activitats que es duran a terme, la metodologia consistirà en disposar d'espais per compartir, a través del diàleg i diverses dinàmiques, les dinàmiques familiars que es duen a terme en les diferents famílies i poder detectar aquelles mancances existents, a més de donar eines per establir rutines quotidianes sanes i estables, quant a horaris i bones pràctiques.

Unitats didàctiques, activitats i tasques: Les unitats didàctiques programades per la unitat de programació d'hàbits quotidians són les següents:

- Hàbits i rutines diàries (I)
- Hàbits i rutines diàries (II)

Materials i recursos necessaris: Com a recursos necessaris disposem:

- Sales de l'escola Salesians de Sarrià.
- 3 professionals (Educatadors/es Socials), tenint en compte que un serà el referent de Serveis Socials.
- Grup de pares i mares dels destinataris/es del Projecte Repassem Junts.
- Activitats programades.
- Material de cadascuna de les activitats programades.

Criteris d'avaluació: La unitat de programació s'avaluarà amb els indicadors d'avaluació elaborats, a partir de les conductes observables. A més, es realitzarà un qüestionari de satisfacció als destinataris/es de la unitat de programació.

Destinataris:		Grup de pares i mares del Projecte Repassem Junts			
Lloc:		Sales de l'escola Salesians de Sarrià	Temps:		De 17:00h a 19:00h
Objectius didàctics:					
<p>Establir rutines quotidianes, a nivell familiar.</p> <p>Canviar rutines familiars poc pautades, en relació a hàbits i horaris.</p> <p>Compartir diferents rutines i hàbits quotidians entre els diferents pares del grup.</p>					
Continguts			Metodologia		Temporalització
Fets / Conceptes	Procediments	Actituds / Normes / Valors	Hàbits i rutines diàries (I)		120 min
Hàbits quotidians	Participar en el diàleg grupal.	Respectar les opinions dels altres pares.	1. Es demanarà als pares que es col·loquin en cercle, per tal de començar l'activitat.		5 min
Rutines diàries	Compartir la pròpia experiència.	Escollir als altres pares del grup.	2. Es demanarà que cadascú ompli una graella, amb l'horari setmanal que es duu a terme a cada família.		10 min
*Veure annex 2			3. Es donarà un article per llegir "Que bonica la vida lenta" – Eva Bach.		15 min
			4. Es faran grups per compartir i comentar les diferents dinàmiques familiars.		40 min
			5. L'educador, amb el gran grup, donarà hores estàndard per cada activitat.		10 min
			6. L'educador, amb el gran grup, farà una reflexió sobre bons hàbits i espais de qualitat amb els fills/es.		40 min
Avaluació					
<p>L'avaluació es farà a partir d'una sèrie d'indicadors observables a les conductes i reflexions dels pares, al final de la unitat de programació. També, es farà una avaluació més qualitativa al final amb els pares, a través d'algunes preguntes relacionades amb l'activitat, per verificar l'assoliment dels objectius. *(Els instruments avaluatius es troben a l'annex 2)</p>					

Destinatari:		Grup de pares i mares del Projecte Repassem Junts			
Lloc:		Sales de l'escola Salesians de Sarrià		Temps:	De 17:00h a 19:00h
Objectius didàctics:					
<p>Establir hàbits saludables, a nivell familiar.</p> <p>Canviar rutines familiars poc pautades, en relació a hàbits i horaris.</p> <p>Aplicar hàbits saludables a la pròpia rutina quotidiana.</p>					
Continguts			Metodologia	Temporalització	
Fets / Conceptes	Procediments	Actituds / Normes / Valors	Hàbits i rutines diàries (II)		120 min
Hàbits quotidians	Compartir la pròpia experiència.	Escoltar als altres pares del grup.	1. Es demanarà als pares que es col·loquin en cercle, per tal de començar l'activitat.	5 min	115 min
Alimentació saludable	Aplicar les indicacions a la pròpia experiència.	Respectar la diversitat d'opinions i dinàmiques.	2. Es posarà un vídeo introductori.	5 min	110 min
			3. Es farà una petita reflexió sobre el vídeo.	5 min	105 min
			4. Es demanarà que s'agafi l'horari fet en la sessió anterior.	0 min	105 min
			5. Es comentaran els possibles canvis que es podrien fer a l'horari, en grups.	20 min	85 min
			6. L'educador anirà fent reflexions, al voltant de diferent aspectes que impliquen hàbits i rutines (salut, deures, neteja, son, temps compartit...).	20 min	65 min
			7. Respecte l'alimentació, es posarà la foto de la piràmide alimentària.	5 min	60 min
			8. Es demanarà agafar el menú setmanal familiar (cal demanar a la sessió anterior) i es donaran indicacions per fer un menú equilibrat.	30 min	0 min
			9. Cadascú modificarà el seu menú, segons les indicacions anteriors.		
*Veure annex 2			10. Reflexió final, per part de l'educador, sobre les rutines quotidianes.		
Avaluació					
<p>L'avaluació es farà a partir d'una sèrie d'indicadors observables a les conductes i reflexions dels pares, al final de la unitat de programació. També, es farà una avaluació més qualitativa al final amb els pares, a través d'algunes preguntes relacionades amb l'activitat, per verificar l'assoliment dels objectius. *(Els instruments avaluatius es troben a l'annex 2)</p>					

UNITAT DE PROGRAMACIÓ: OCI I SUBSTÀNCIES TÒXIQUES

Descripció i durada: La unitat de programació se centra en els infants i adolescents, entre 6 i 16 anys, destinataris/es del projecte. Amb tot, aquest bloc se centra en el temps de lleure o oci, com a aspecte central en totes les franges d'edat, afegint la influència i l'estreta relació de les substàncies tòxiques amb aquests espais de temps, en el cas dels adolescents, concretament en les franges d'11 a 13 anys i de 14 a 16 anys.

La unitat de programació està platejada en sis sessions, tenint en compte que es dediquen dues sessions (unitats didàctiques) a cadascuna de les franges d'edat d'infants i adolescents:

UNITAT DE PROGRAMACIÓ: OCI I SUBSTÀNCIES TÒXIQUES	
UNITAT DIDÀCTICA	DIA
Oci i activitats diàries	8 de març de 2017
El temps de lleure i les substàncies tòxiques (I)	9 de març de 2017
El temps de lleure i les substàncies tòxiques (II)	13 de març de 2017
El temps de lleure i les substàncies tòxiques (III)	14 de març de 2017

Objectius: Els objectius de la unitat de programació estan enfocats als infants i adolescents, per tant, són els següents:

- Ampliar el ventall d'opcions de temps de lleure.
- Conscienciar sobre els efectes de les substàncies tòxiques.
- Integrar l'oci com a període de temps concret en la rutina quotidiana.

Continguts: Els continguts de la unitat de programació se centren en l'oci i el temps de lleure, com a activitats quotidianes i setmanals. Així doncs, aquestes activitats tenen un alt grau d'importància pels infants i adolescents, és per això que els aspectes centrals són el fet de mostrar un ampli ventall d'activitats d'oci alternatiu; el fet de compartir el temps de lleure, tenint en compte la qualitat d'aquest; i la relació entre l'oci i les substàncies tòxiques.

Objectius didàctics: Els objectius didàctics de la unitat de programació són els següents:

- Trobar els espais adequats d'oci, en la rutina quotidiana.
- Identificar diverses opcions de temps de lleure.
- Diferenciar els hàbits d'oci o temps de lleure sans.

Metodologia i tècniques: La metodologia de la unitat de programació consistirà en les diferents dinàmiques programades, disposant, després, d'espais posteriors de reflexió i debat entre el mateix grup, sobretot en el cas de les franges dels adolescents del projecte. A més d'aquestes maneres de treballar, cal afegir que apareixeran dinàmiques més individuals, que requeriran d'una reflexió prèvia i de posar de manifest el sentit crític i l'opinió personal, en tots aquells aspectes relacionats amb el temps de lleure i les substàncies tòxiques, aquestes últimes, com ja s'ha esmentat anteriorment, només en el cas dels adolescents.

Unitats didàctiques, activitats i tasques: Les unitats didàctiques d'aquesta unitat de programació són les següents:

- Oci i activitats diàries
- El temps de lleure i les substàncies tòxiques (I)
- El temps de lleure i les substàncies tòxiques (II)
- El temps de lleure i les substàncies tòxiques (III)

Materials i recursos necessaris: Com a recursos necessaris disposem:

- Sales de l'escola Salesians de Sarrià.
- 3 professionals (Educatadors/es Socials), tenint en compte que un serà el referent de Serveis Socials.
- Grup de pares i mares dels destinataris/es del Projecte Repassem Junts.
- Activitats programades.
- Material de cadascuna de les activitats programades.

Criteris d'avaluació: La unitat de programació s'avaluarà amb els indicadors d'avaluació elaborats, a partir de les conductes observables. A més, es realitzarà un qüestionari de satisfacció als destinataris/es de la unitat de programació.

Destinatari:		Grup d'infants, de 6 a 10 anys, del Projecte Repassem Junts				
Lloc:		Sales de l'escola Salesians de Sarrià		Temps:	De 17:00h a 19:00h	
Objectius didàctics:						
<p>Reflexionar sobre la pròpia rutina.</p> <p>Conèixer la diversitat d'activitats quotidianes.</p> <p>Reflexionar sobre la importància dels espais de temps de qualitat.</p>						
Continguts			Metodologia		Temporalització	
Fets / Conceptes	Procediments	Actituds / Normes / Valors	Oci i activitats diàries (I)		120 min	
Activitats d'oci alternatiu	Reflexionar sobre la pròpia experiència.	Escoltar als altres membres del grup.	<ol style="list-style-type: none"> 1. Es demanarà als infants que es divideixin en 3 grups, amb un educador cadascun. 2. Es donarà un horari setmanal a cadascú i unes targetes comunes amb diferents activitats quotidianes. 3. Els infants hauran d'omplir els forats de l'horari amb les activitats que acostumen a fer setmanalment. 4. L'educador anirà comentant amb els infants l'horari de cadascú, a més de parlar entre ells sobre allò que fan. 5. Per grups, es demanarà que compleixin un conjunt de tasques en un temps límit. 6. L'educador farà reflexió sobre la distribució del temps i fer moltes coses diferents. 7. Es donaran imatges sobre activitats quotidianes i les hauran d'encaixar en un puzzle, amb la reflexió de dedicar una estona de temps per cada activitat i la importància de tenir un temps de qualitat. 		5 min	115 min
Hàbits quotidians	Participar en les diferents dinàmiques.	Esperar al torn individual amb l'educador.			5 min	110 min
*Veure annex 2					15 min	95 min
					30 min	65 min
					20 min	45 min
					15 min	30 min
					30 min	0 min
Avaluació						
<p>L'avaluació es farà a partir d'una sèrie d'indicadors observables a les conductes i reflexions dels infants, al final de la unitat de programació. També, es farà una avaluació més qualitativa al final amb els usuaris, a través d'algunes preguntes relacionades amb l'activitat, per verificar l'assoliment dels objectius. *(Els instruments avaluatius es troben a l'annex 2)</p>						

Destinatari:		Grup d'adolescents, d'11 a 16 anys, del Projecte Repassem Junts				
Lloc:		Sales de l'escola Salesians de Sarrià		Temps:	De 17:00h a 19:00h	
Objectius didàctics:						
<p>Reflexionar sobre el tipus de temps de lleure que es duu a terme.</p> <p>Comparar les diferents ofertes de temps de lleure.</p> <p>Reflexionar sobre el temps de lleure i l'oci a l'adolescència.</p>						
Continguts			Metodologia		Temporalització	
Fets / Conceptes	Procediments	Actituds / Normes / Valors	El temps de lleure i les substàncies tòxiques (I)		120 min	
Activitats d'oci alternatiu	Reflexionar sobre la pròpia experiència.	Participar en les activitats individuals i en grup.	<ol style="list-style-type: none"> 1. Es demanarà als usuaris que es col·loquin en cercle, per tal de començar l'activitat. 2. Es demanarà que els adolescents facin el seu horari setmanal. 3. Es demanarà pensar en com inverteixen el seu temps lliure, a partir d'unes preguntes per orientar la reflexió. 4. Es donarà un qüestionari amb opcions i resultats de l'opció que fan de temps de lleure. 5. Es deixarà un temps per mirar els resultats personals. 6. Es farà un moment de grups per compartir les reflexions personals. 7. L'educador farà una petita reflexió sobre el temps lliure i l'oci que es té a l'adolescència. 		5 min	115 min
Substàncies tòxiques	Compartir la pròpia experiència.	Respectar la diversitat d'opinions.			25 min	90 min
*Veure annex 2					30 min	60 min
					15 min	45 min
					10 min	35 min
					15 min	20 min
					20 min	0 min
Avaluació						
<p>L'avaluació es farà a partir d'una sèrie d'indicadors observables a les conductes i reflexions dels adolescents, al final de la unitat de programació. També, es farà una avaluació més qualitativa al final amb els usuaris, a través d'algunes preguntes relacionades amb l'activitat, per verificar l'assoliment dels objectius.</p> <p>*(Els instruments avaluatius es troben a l'annex 2)</p>						

Destinatari:		Grup d'adolescents, d'11 a 13 anys, del Projecte Repassem Junts				
Lloc:		Sales de l'escola Salesians de Sarrià		Temps: De 17:00h a 19:00h		
Objectius didàctics:						
<p>Parlar sobre diferents substàncies tòxiques que tenen a l'abast, els adolescents.</p> <p>Reflexionar sobre les possibles actuacions davant de situacions que impliquin substàncies tòxiques.</p> <p>Expressar dubtes sobre la relació entre substàncies tòxiques i oci.</p>						
Continguts			Metodologia		Temporalització	
Fets / Conceptes	Procediments	Actituds / Normes / Valors	El temps de lleure i les substàncies tòxiques (II)		120 min	
Activitats d'oci alternatiu	Reflexionar sobre diverses situacions.	Escotar a la resta de companys i educadors.	<ol style="list-style-type: none"> 1. Es demanarà als usuaris que es col·loquin en cercle, per tal de començar l'activitat. 2. Es posarà un vídeo introductori. 3. Es farà una petita reflexió sobre el vídeo. 4. Es faran petits grups i es repartiran diferents frases a cadascun. 5. Cada grup haurà de pensar en les frases i col·locar-les en un mural, segons a la substància tòxica que correspongui. 6. Es comentarà en gran grup cada frase i cada substància tòxica, a la que correspongui. 7. L'educador plantejarà una situació o cas i cada grup haurà de dir com actuaria. 8. Es farà una reflexió final sobre el cas i les substàncies tòxiques i la relació que no han de tenir amb l'oci. 		5 min	115 min
Substàncies tòxiques	Compartir les pròpies conviccions sobre les substàncies tòxiques.	Respectar la diversitat d'opinions.			15 min	100 min
*Veure annex 2					5 min	95 min
					5 min	90 min
					30 min	60 min
					20 min	40 min
					20 min	20 min
					20 min	0 min
Avaluació						
<p>L'avaluació es farà a partir d'una sèrie d'indicadors observables a les conductes i reflexions dels adolescents, al final de la unitat de programació. També, es farà una avaluació més qualitativa al final amb els usuaris, a través d'algunes preguntes relacionades amb l'activitat, per verificar l'assoliment dels objectius.</p> <p>*(Els instruments avaluatius es troben a l'annex 2)</p>						

Destinatari:		Grup d'adolescents, d'14 a 16 anys, del Projecte Repassem Junts			
Lloc:		Sales de l'escola Salesians de Sarrià		Temps: De 17:00h a 19:00h	
Objectius didàctics:					
<p>Clarificar els mites falsos sobre substàncies tòxiques.</p> <p>Aclarir la relació entre substàncies tòxiques i oci.</p> <p>Expressar dubtes sobre les possibles actuacions davant de situacions que impliquin substàncies tòxiques.</p>					
Continguts			Metodologia		Temporalització
Fets / Conceptes	Procediments	Actituds / Normes / Valors	El temps de lleure i les substàncies tòxiques (III)		120 min
Activitats d'oci alternatiu	Aplicar el sentit crític.	Participar en els debats en grup.	1. Es demanarà als usuaris que es col·loquin en cercle, per tal de començar l'activitat.	5 min	115 min
Substàncies tòxiques	Reflexionar sobre diferents situacions.	Respectar la diversitat d'opinions.	2. Es repartiran diversos papers amb algunes afirmacions, sobre alcohol i tabac.	5 min	110 min
			3. Cada grup haurà de dir si la frase és vertadera o falsa, a més, es deixarà opinar a la resta de grups, per obrir debats, després de cada frase.	30 min	80 min
			4. Es donaran papers amb afirmacions sobre substàncies tòxiques, oci i temps de lleure i cada grup diu haurà de donar arguments a favor i en contra.	30 min	50 min
*Veure annex 2			5. Es donarà un paper, a cada grup, amb indicacions per fer una situació amb un role-playing.	5 min	45 min
			6. En gran grup, es farà la reflexió i unes preguntes sobre cada cas.	35 min	10 min
			7. Reflexió final sobre oci, substàncies tòxiques i temps de lleure.	10 min	0 min
Avaluació					
<p>L'avaluació es farà a partir d'una sèrie d'indicadors observables a les conductes i reflexions dels adolescents, al final de la unitat de programació. També, es farà una avaluació més qualitativa al final amb els usuaris, a través d'algunes preguntes relacionades amb l'activitat, per verificar l'assoliment dels objectius.</p> <p>*(Els instruments avaluatius es troben a l'annex 2)</p>					

PROGRAMA D'ACCIÓ: DIMENSIÓ EMOCIONAL

Descripció: El programa d'acció se centra en els destinataris/es del Projecte Repassem Junts i les seves famílies. Algunes de les necessitats detectades en la fase del diagnòstic, a través de les enquestes inicials, estan relacionades amb **les emocions i els sentiments**, així doncs, el programa d'acció pretén tractar aquests aspectes, en relació a com tractar les emocions, com acompanyar en el cas dels pares, el concepte de felicitat pels adolescents, les pròpies emocions i les dels altres pels infants... Les emocions són una dimensió de la persona que també cal treballar, per tal de fer un creixement i un desenvolupament integrals.

Pertinença: El programa d'acció vol respondre als objectius establerts pel projecte, per tant, es tractaran les emocions, com a tema central. Són els propis destinataris/es i pares els que han manifestat la necessitat de tractar-ho.

D'altra banda, l'aspecte de les emocions cal concretar-lo en el fet d'identificar les diferents emocions i treballar les pròpies emocions i les dels altres.

Objectius generals del programa d'acció: Com a objectius del programa d'acció tenim:

- Treballar les emocions dels infants i adolescents, de manera individual i grupal.
- Donar eines per l'expressió de les emocions.
- Treballar el concepte felicitat.
- Destacar la importància del treball emocional.

Metodologia: En aquest programa, les emocions dels infants i adolescents, juntament, amb les competències sobre aquest aspecte que tenen els pares i mares, són el tema central. Així doncs, la metodologia per tractar el tema passa per compartir les sensacions i experiències de les famílies amb altres, a més de donar eines per tractar amb els fills/es. També, cal dir que en el cas dels infants, passa pel fet de conèixer abans les pròpies emocions, per després conèixer les dels altres. A més, sobre el concepte de felicitat, en el cas dels adolescents, és diferent en cada persona, és subjectiu, per tant, es treballarà a través del diàleg entre el grup.

Recursos necessaris: Els recursos necessaris per dur a terme el programa d'acció són:

- Sales de l'escola Salesians de Sarrià.
- 3 professionals (Educatadors/es Socials), tenint en compte que un serà el referent de Serveis Socials.

- Grup de pares i mares dels destinataris/es del Projecte Repassem Junts.
- Activitats programades.
- Material de cadascuna de les activitats programades.

Unitats de programació que el formen: Les unitats de programació que formen el programa d'acció són les següents:

- Competències emocionals (pares).
- Emocions (infants i adolescents de 6 a 16 anys).

Objectius terminals: Com a objectius terminals, s'estableixen els següents:

- Identificar les pròpies emocions.
- Transmetre missatges positius a un mateix i envers els altres.
- Identificar el concepte felicitat en la pròpia vida.
- Identificar les falses creences sobre el concepte felicitat.

Criteris d'avaluació: El programa d'acció s'avaluarà a partir dels indicadors d'avaluació, basats en les accions dels infants, adolescents i famílies, en el dia a dia al centre, i les evidències observables. Cal esmentar la situació de risc en la que es troben a l'inici del procés, per tant, la intervenció socioeducativa permet que evolucionin i tinguin una qualitat de vida i unes condicions favorables, a més d'hàbits i capacitats, com a persones que poden fer un procés i un camí amb responsabilitats i tasques a la seva vida.

UNITAT DE PROGRAMACIÓ: COMPETÈNCIES EMOCIONALS

Descripció i durada: Aquesta unitat de programació se centra en les famílies del Projecte Repassem Junts, concretament en el fet de tractar la dimensió emocional de les persones, en aquest cas dels infants i adolescents. Els pares i mares són agents educatius que intervenen en l'acció socioeducativa dels usuaris/es del projecte, és a dir, els fills i filles, així doncs, cal treballar l'acompanyament integral de les famílies envers els fills/es, fet que implica, també, la dimensió emocional de cadascun d'ells/es.

UNITAT DE PROGRAMACIÓ: COMPETÈNCIES EMOCIONALS	
UNITAT DIDÀCTICA	DIA
Tractar les emocions (I)	15 de març de 2017
Tractar les emocions (II)	16 de març de 2017

Objectius: Els objectius de la unitat de programació, en relació a les famílies, són els següents:

- Conscienciar de la importància del treball de les emocions.
- Promoure el desenvolupament del treball emocional en la dinàmica familiar.

Continguts: La dimensió emocional de la persona és l'aspecte central de la unitat de programació. Per tant, els pares i mares dels usuaris/es del Projecte Repassem Junts tractaran les emocions dels fills/es, des de la perspectiva de l'acompanyament integral d'aquests, pel fet que la dimensió emocional també forma part del desenvolupament i creixement de la persona.

Objectius didàctics: Els objectius didàctics de la unitat de programació són els següents:

- Treballar la dimensió emocional dels infants i adolescents.
- Tenir moments per l'educació emocional dels infants i adolescents, com a part de la dinàmica familiar.

Metodologia i tècniques: La metodologia de la unitat de programació es basa en les dinàmiques en grup, com a espais per compartir les experiències personals, reflexionar sobre aquestes i poder comparar amb altres experiències properes, en relació a l'acompanyament dels infants i adolescents, a nivell emocional, per tal de fer un acompanyament integral, és a dir, a tots els nivells i dimensions de la persona.

Unitats didàctiques, activitats i tasques: Les unitats didàctiques de la unitat de programació són les següents:

- Tractar les emocions (I)
- Tractar les emocions (II)

Materials i recursos necessaris: Com a recursos necessaris disposem:

- Sales de l'escola Salesians de Sarrià.
- 3 professionals (Educatadors/es Socials), tenint en compte que un serà el referent de Serveis Socials.
- Grup de pares i mares dels destinataris/es del Projecte Repassem Junts.
- Activitats programades.
- Material de cadascuna de les activitats programades.

Criteris d'avaluació: La unitat de programació s'avaluarà amb els indicadors d'avaluació elaborats, a partir de les conductes observables. A més, es realitzarà un qüestionari de satisfacció als destinataris/es de la unitat de programació.

Destinatari:		Grup de pares i mares del Projecte Repassem Junts				
Lloc:		Sales de l'escola Salesians de Sarrià		Temps: De 17:00h a 19:00h		
Objectius didàctics:						
<p>Ser conscient de la importància de les emocions.</p> <p>Acompanyar als infants i adolescents, a nivell emocional.</p> <p>Reflexionar com es viu a la pròpia llar el treball de les emocions.</p>						
Continguts			Metodologia		Temporalització	
Fets / Conceptes	Procediments	Actituds / Normes / Valors	Tractar les emocions (I)		120 min	
Emocions dels fills i filles	Participar en el grup.	Respectar les aportacions d'altres pares i mares.	<ol style="list-style-type: none"> 1. Es demanarà als pares que es col·loquin en semicercle, per tal de començar l'activitat. 2. Es posaran 2 vídeos "Y yo cuándo" i "Vivir juntos. Identidad. Adolescentes". 3. Es farà la reflexió al voltant de les atencions que necessiten els infants i adolescents i s'anirà omplint una taula de totes les dimensions que han de ser ateses. 4. Es convidarà a explicar situacions personals amb els fills/es i que no saben resoldre i es proposaran solucions. 5. L'educador/a farà la reflexió adient, al voltant de l'actitud de compensar, de saber perdonar, no baixar l'autoestima, no posar etiquetes, no comparar amb altres... 		5 min	115 min
Acompanyament integral	Reflexionar sobre la pròpia experiència.	Escoltar als altres pares i mares del grup.			15 min	100 min
*Veure annex 2					35 min	65 min
				40 min	25 min	
				25 min	0 min	
Avaluació						
<p>L'avaluació es farà a partir d'una sèrie d'indicadors observables a les conductes i reflexions dels pares, al final de la unitat de programació. També, es farà una avaluació més qualitativa al final amb els pares, a través d'algunes preguntes relacionades amb l'activitat, per verificar l'assoliment dels objectius. *(Els instruments avaluatius es troben a l'annex 2)</p>						

Destinatari:		Grup de pares i mares del Projecte Repassem Junts			
Lloc:		Sales de l'escola Salesians de Sarrià		Temps:	De 17:00h a 19:00h
Objectius didàctics:					
<p>Ser conscient de la importància de les emocions.</p> <p>Acompanyar als infants i adolescents, a nivell emocional.</p> <p>Reflexionar com es viu a la pròpia llar el treball de les emocions.</p>					
Continguts			Metodologia		Temporalització
Fets / Conceptes	Procediments	Actituds / Normes / Valors	Tractar les emocions (II)		120 min
Emocions dels fills i filles	Participar en la reflexió a nivell grupal.	Respectar les opinions d'altres pares i mares.	1. Es demanarà als pares que es divideixin en 4 grups, segons l'edat dels fills/es.	5 min	115 min
Acompanyament integral	Reflexionar sobre la pròpia situació a la llar.	Escoltar als altres pares i mares.	2. Cada grup veurà un vídeo "Las emociones en situaciones" (infants de 6 a 10 anys) o "Adolescencia, identidad y motivación" (adolescents d'11 a 16 anys).	10 min	105 min
*Veure annex 2			3. En grups petits, reflexionaran al voltant de com acompanyar als fills/es, com afrontar situacions, què necessiten dels pares, les emocions dels fills/es...).	30 min	75 min
			4. L'educador/a ajudarà a extreure conclusions amb el grup gran.	30 min	45 min
			5. Es proposarà que en un post-it posin eines i recursos que utilitzen, segons la seva pròpia experiència, i l'enganxin en un mural, per tal de compartir-les.	15 min	30 min
			6. L'educador/a conduirà la reflexió final al voltant de l'acompanyament, sobretot a nivell emocional, dels infants i adolescents.	30 min	0 min
Avaluació					
<p>L'avaluació es farà a partir d'una sèrie d'indicadors observables a les conductes i reflexions dels pares, al final de la unitat de programació. També, es farà una avaluació més qualitativa al final amb els pares, a través d'algunes preguntes relacionades amb l'activitat, per verificar l'assoliment dels objectius. *(Els instruments avaluatius es troben a l'annex 2)</p>					

UNITAT DE PROGRAMACIÓ: EMOCIONS

Descripció i durada: La unitat de programació se centra en la part emocional dels infants i adolescents, usuaris/es del Projecte Repassem Junts. Així doncs, es tindrà en compte el fet d'identificar les emocions; el treball de les pròpies emocions, és a dir, com se sent la persona; i l'empatia, és a dir, posar-se al lloc de l'altre. També, cal donar la importància adient al treball de les emocions, com a dimensió de la persona i per dur a terme un treball de totes les dimensions, per tant, serà un treball integral.

UNITAT DE PROGRAMACIÓ: EMOCIONS	
UNITAT DIDÀCTICA	DIA
Com em sento jo	20 de març de 2017
Em poso al lloc de l'altre	21 de març de 2017
La felicitat (I)	22 de març de 2017
La felicitat (II)	23 de març de 2017

Objectius: Els objectius, centrats en els infants i adolescents, són els següents:

- Conscienciar de la importància del treball de les emocions.
- Donar eines per treballar les pròpies emocions i les dels altres.
- Treballar el concepte felicitat.

Continguts: La unitat de programació se centra en les emocions, com a aspecte rellevant pels infants i adolescents. Així doncs, les emocions es tractaran des de la perspectiva de la identificació i treball de les pròpies emocions i de les emocions dels altres. D'altra banda, un altre nucli, en el cas dels adolescents, serà la identificació del concepte de felicitat en la pròpia vida i en la societat actual en la que vivim.

Objectius didàctics: Com a objectius didàctiques de la unitat de programació, establim els següents:

- Identificar les emocions.
- Treballar les pròpies emocions.
- Treballar l'empatia per donar una retroacció a les emocions dels altres.

Metodologia i tècniques: La metodologia de la unitat de programació se centrarà en la reflexió individual de les pròpies emocions que es treballin, a través de les dinàmiques i activitats, i en els posteriors espais per compartir de manera grupal les pròpies

experiències i treballar les emocions dels altres, a través dels missatges positius. També, cal esmentar la importància de la visió de la societat actual, en relació als valors i al concepte de felicitat que ens mostra.

Unitats didàctiques, activitats i tasques: Les unitats didàctiques d'aquesta unitat de programació són:

- Com em sento jo
- Em poso al lloc de l'altre
- La felicitat (I)
- La felicitat (II)

Materials i recursos necessaris: Els recursos necessaris són els següents:

- Sales de l'escola Salesians de Sarrià.
- 3 professionals (Educatadors/es Socials), tenint en compte que un serà el referent de Serveis Socials.
- Grup de pares i mares dels destinataris/es del Projecte Repassem Junts.
- Activitats programades.
- Material de cadascuna de les activitats programades.

Criteris d'avaluació: La unitat de programació s'avaluarà amb els indicadors d'avaluació elaborats, a partir de les conductes observables. A més, es realitzarà un qüestionari de satisfacció als destinataris/es de la unitat de programació.

Destinatari:		Grup d'infants, de 6 a 10 anys, del Projecte Repassem Junts				
Lloc:		Sales de l'escola Salesians de Sarrià		Temps:	De 17:00h a 19:00h	
Objectius didàctics:						
<p>Identificar les diferents emocions d'una persona.</p> <p>Expressar les pròpies emocions.</p>						
Continguts			Metodologia		Temporalització	
Fets / Conceptes	Procediments	Actituds / Normes / Valors	Com em sento jo		120 min	
Emocions personals	Identificar les emocions.	Escoltar als altres membres del grup.	<ol style="list-style-type: none"> 1. Es demanarà als infants que es divideixin en 3 grups, amb un educador cadascun. 2. Es donarà una targeta amb els personatges de la pel·lícula "Inside Out" i les emocions que representen i revistes, per tal que els nens posin al costat de cada personatge una imatge amb la que identifiquin l'emoció de la targeta. 3. Es passarà un mirall i cadascú haurà de dir quina emoció sent en el moment. 4. L'educador/a que està a cada grup plantejarà situacions, cada grup haurà de dir què faria. A més, l'educador/a compararà la resolució de cada cas amb un semàfor: vermell (aturar-se), groc (respirar i calmar-se, fins que es pugui pensar amb claredat) i verd (explicar el problema, dir com et sents i trobar una solució). 5. Es farà la reflexió de cada cas en el petit grup. 6. L'educador/a farà la reflexió final sobre el fet d'identificar i expressar les pròpies emocions. 		5 min	115 min
Sentiments personals	Reconèixer les pròpies emocions.	Respectar les intervencions de la resta del grup.			30 min	85 min
*Veure annex 2					25 min	60 min
					30 min	30 min
					15 min	15 min
					15 min	0 min
Avaluació						
<p>L'avaluació es farà a partir d'una sèrie d'indicadors observables a les conductes i reflexions dels infants, al final de la unitat de programació. També, es farà una avaluació més qualitativa al final amb els usuaris, a través d'algunes preguntes relacionades amb l'activitat, per verificar l'assoliment dels objectius. *(Els instruments avaluatius es troben a l'annex 2)</p>						

Destinatari:		Grup d'infants, de 6 a 10 anys, del Projecte Repassem Junts			
Lloc:		Sales de l'escola Salesians de Sarrià		Temps:	De 17:00h a 19:00h
Objectius didàctics:					
<p>Transmetre missatges positius als companys que participen a l'activitat.</p> <p>Identificar les emocions dels companys.</p>					
Continguts			Metodologia		Temporalització
Fets / Conceptes	Procediments	Actituds / Normes / Valors	Em poso al lloc de l'altre		120 min
Emocions personals	Transmetre missatges positius als altres membres del grup.	Respectar als altres membres del grup.	1. Es demanarà als infants que es distribueixin per la sala i se'ls donarà un globus a cadascú.		5 min
Posar-se al lloc de l'altre	Reconèixer les emocions dels altres.	Posar-se al lloc dels altres.	2. Cadascú haurà de bufar i pensar en les coses negatives que tenen o han viscut al llarg del dia. Com a símbol d'extreure allò negatiu, es petaran tots els globus entre tots.		30 min
*Veure annex 2			3. Es demanarà que s'estirin tots a terra i es farà una relaxació guiada amb música.		20 min
			4. S'explicarà el conte de "La granoteta" i es farà una reflexió, al voltant de la importància de dir-nos missatges positius, per 4 petits grups.		30 min
			5. Es demanarà que cadascú escrigui 2 frases positives per posar-les en una caixa i que cadascú agafi una quan necessiti un missatge positiu.		20 min
			6. Es farà una reflexió final, al voltant de la importància de posar-se al lloc de l'altre i de dir missatges positius als altres.		15 min
Avaluació					
<p>L'avaluació es farà a partir d'una sèrie d'indicadors observables a les conductes i reflexions dels infants, al final de la unitat de programació. També, es farà una avaluació més qualitativa al final amb els usuaris, a través d'algunes preguntes relacionades amb l'activitat, per verificar l'assoliment dels objectius. *(Els instruments avaluatius es troben a l'annex 2)</p>					

Destinatari:		Grup d'adolescents, d'11 a 16 anys, del Projecte Repassem Junts			
Lloc:		Sales de l'escola Salesians de Sarrià		Temps:	De 17:00h a 19:00h
Objectius didàctics:					
<p>Reflexionar sobre el concepte de felicitat de la societat actual.</p> <p>Identificar la pròpia imatge de felicitat.</p>					
Continguts			Metodologia		Temporalització
Fets / Conceptes	Procediments	Actituds / Normes / Valors	La felicitat (I)		120 min
Emocions personals	Reflexionar sobre la pròpia felicitat.	Respectar les aportacions dels altres membres del grup.	1. Es demanarà als adolescents que es distribueixin per la sala, es posaran una sèrie de fotos a terra i se'ls demanarà que cadascú esculli quina representa la felicitat per ell/a.		5 min
Sentiment de felicitat	Identificar la pròpia imatge de felicitat.	Ser reflexius i crítics, en relació a les diferents opinions.	2. En 4 petits grups, es compartirà la imatge i el motiu pel qual s'ha escollit.		20 min
*Veure annex 2			3. Es farà un bingo, però, amb paraules i coses. L'objectiu és que cadascú tingui "dinners" i que "pagui" per aconseguir la paraula o cosa que cregui que li aportarà felicitat, sempre, algú altre pot fer una aposta més elevada.		30 min
			4. Es farà una reflexió sobre a què s'han donat més diners, en relació a les coses i aspectes que els fan més feliços (coses materials, espiritualitat, aparença física, persones, societat, consumisme...).		20 min
			5. Hi haurà un mural d'una silueta d'una persona i cadascú haurà de buscar alguna imatge que respongui a: com seria una persona feliç a la nostra societat?		30 min
			6. Es farà una reflexió final sobre què és la felicitat a la societat actual.		15 min
Avaluació					
<p>L'avaluació es farà a partir d'una sèrie d'indicadors observables a les conductes i reflexions dels infants, al final de la unitat de programació. També, es farà una avaluació més qualitativa al final amb els usuaris, a través d'algunes preguntes relacionades amb l'activitat, per verificar l'assoliment dels objectius. *(Els instruments avaluatius es troben a l'annex 2)</p>					

Destinatari:		Grup d'adolescents, d'11 a 16 anys, del Projecte Repassem Junts				
Lloc:		Sales de l'escola Salesians de Sarrià		Temps: De 17:00h a 19:00h		
Objectius didàctics:						
<p>Identificar la pròpia imatge de felicitat.</p> <p>Valorar tot allò que aporta felicitat a la pròpia vida.</p>						
Continguts			Metodologia		Temporalització	
Fets / Conceptes	Procediments	Actituds / Normes / Valors	La felicitat (II)		120 min	
Emocions personals	Reflexionar sobre la pròpia felicitat.	Respectar les aportacions dels altres membres del grup.	1. Es demanarà als adolescents que es distribueixin per la sala i dibuixin la seva silueta, mentre sona música relaxant. A dins de la silueta, hauran de representar les 6 coses que els fan més feliços.		30 min	90 min
Sentiment de felicitat	Identificar la pròpia imatge de felicitat.	Valorar les pròpies prioritats.	2. Es posarà el vídeo "Las respuestas de estos jóvenes con cáncer os va a cambiar el modo de ver la vida".		20 min	70 min
*Veure annex 2			3. Els adolescents hauran de quedar-se amb només 2 coses imprescindibles per ser feliços, la resta les aniran arrencant de la silueta.		30 min	40 min
			4. En 4 petits grups, compartiran quines 2 coses els fan més feliços, el motiu i com s'han sentit amb el fet de prioritzar 2 només.		20 min	20 min
			5. Es farà una reflexió final en relació a la felicitat, com a aspecte subjectiu.		20 min	0 min
Avaluació						
<p>L'avaluació es farà a partir d'una sèrie d'indicadors observables a les conductes i reflexions dels infants, al final de la unitat de programació. També, es farà una avaluació més qualitativa al final amb els usuaris, a través d'algunes preguntes relacionades amb l'activitat, per verificar l'assoliment dels objectius. *(Els instruments avaluatius es troben a l'annex 2)</p>						

PROGRAMA D'ACCIÓ: RELACIONS INTERPERSONALS I AFECTIVES

Descripció: El programa d'acció té com a aspecte central les diferents **relacions** que poden establir les persones, així com els vincles afectius que tenen amb la parella, els amics o la família. Després de l'anàlisi previ de necessitats, s'ha detectat que els pares com a educadors/es dels infants i adolescents es troben amb dificultats a l'hora de relacionar-se amb els fills/es, de la mateixa manera que els infants i adolescents manifesten el fet de voler tractar les diferents relacions que tenen, cal dir que, en el cas dels adolescents d'11 a 16 anys, es manifesta amb claredat el fet de voler treballar la relació en parella.

Pertinença: Aquest programa d'acció vol respondre als objectius del Projecte Repassem Junts, per tant, seran les relacions socials el centre del programa. Així doncs, cal dir que el programa es concreta en les necessitats manifestades per part de les famílies del projecte, els infants i adolescents i els propis professionals, ja que, es duu a terme un acompanyament integral, des de diferents recursos i a través de la interdisciplinarietat dels professionals.

Objectius generals del programa d'acció: Els objectius del programa d'acció són els següents:

- Conscienciar del benefici de mantenir unes relacions interpersonals sanes.
- Treballar les bones relacions amb els altres.
- Compartir les pròpies experiències en relacions amb els altres.

Metodologia: El programa d'acció es basa en les relacions, a través de les quals s'interactua amb l'entorn, per tant, és un tema subjectiu i cada persona té la seva pròpia manera de relacionar-se. Així doncs, a través del programa, es treballarà mitjançant eines i bones pràctiques per tenir relacions sanes, a més d'utilitzar el fet de compartir amb els altres les pròpies experiències i reflexionar al voltant de les relacions que es tenen, tant amb la parella, amb el grup d'iguals o amb la família. Cal afegir, en el cas dels pares i mares, el fet de tractar la relació amb els infants i adolescents, en el sentit de ser referents per ells, de posar límits, l'autoritat envers els fills/es...

Recursos necessaris: Els recursos necessaris per dur a terme el programa d'acció són:

- Sales de l'escola Salesians de Sarrià.
- 3 professionals (Educatadors/es Socials), tenint en compte que un serà el referent de Serveis Socials.

- Grup de pares i mares dels destinataris/es del Projecte Repassem Junts.
- Activitats programades.
- Material de cadascuna de les activitats programades.

Unitats de programació que el formen: Les unitats de programació que formen el programa d'acció són les següents:

- Relacions familiars (pares).
- Relacions amb els altres (infants i adolescents de 6 a 16 anys).

Objectius terminals: Els objectius terminals del projecte són els següents:

- Identificar eines per establir relacions sanes amb els altres.
- Reflexionar sobre les pròpies experiències en les relacions amb els altres.
- Conèixer diverses experiències en les relacions en la dinàmica familiar.

Criteris d'avaluació: El programa d'acció s'avaluarà a partir dels indicadors d'avaluació, basats en les accions dels infants, adolescents i famílies, en el dia a dia al centre, i les evidències observables. Cal esmentar la situació de risc en la que es troben a l'inici del procés, per tant, la intervenció socioeducativa permet que evolucionin i tinguin una qualitat de vida i unes condicions favorables, a més d'hàbits i capacitats, com a persones que poden fer un procés i un camí amb responsabilitats i tasques a la seva vida.

UNITAT DE PROGRAMACIÓ: RELACIONS FAMILIARS

Descripció i durada: La unitat de programació, destinada als pares i mares del Projecte Repassem Junts, es basa en el paper dels pares com a educadors/es dels infants i adolescents. Així doncs, se centra en aspectes com els límits, l'autoritat, el fet de promoure l'autonomia dels infants i adolescents, les responsabilitats, l'acompanyament... D'altra banda, pretén plantejar el fet de ser referents pels fills/es.

UNITAT DE PROGRAMACIÓ: RELACIONS FAMILIARS	
UNITAT DIDÀCTICA	DIA
Pares com a educadors (I)	27 de març de 2017
Pares com a educadors (II)	28 de març de 2017

Objectius: Els objectius, centrats en els pares i mares com a usuaris/es, són els següents:

- Orientar sobre la tasca com a pares i mares educadors/es.
- Treballar competències parentals com: els límits, l'autoritat, l'acompanyament...
- Conscienciar de la figura dels pares i mares com a exemple pels fills/es.

Continguts: La unitat de programació se centra en les relacions familiars, com a eix principal. Així doncs, es tractaran tots aquells aspectes que influeixen en la relació dels pares i mares envers els fills/es, sobretot, basada en aspectes com: l'acompanyament, la importància de ser un exemple pels fills/es, els límits, l'autoritat...

Objectius didàctics: Els objectius didàctics de la unitat de programació són els següents:

- Reflexionar sobre el paper com a educadors/es.
- Compartir la pròpia experiència com a pares i mares educadors/es.
- Reflexionar sobre la relació amb els fills/es.

Metodologia i tècniques: La metodologia de la unitat de programació es basarà en els espais pels pares i mares per compartir les experiències personals amb els fills/es, en relació als aspectes que influeixen al paper com a educadors/es d'aquests. A més, es reflexionarà sobre la pròpia experiència, donant espais i diferents dinàmiques i es donaran eines per treballar les bones relacions i aspectes com l'acompanyament, el fet de ser exemples pels fills/es, els límits, les responsabilitats, l'autoritat...

Unitats didàctiques, activitats i tasques: Les unitats didàctiques d'aquesta unitat de programació són les següents:

- Pares com a educadors (I)
- Pares com a educadors (II)

Materials i recursos necessaris: Els materials i recursos necessaris de la unitat de programació són els següents:

- Sales de l'escola Salesians de Sarrià.
- 3 professionals (Educatadors/es Socials), tenint en compte que un serà el referent de Serveis Socials.
- Grup de pares i mares dels destinataris/es del Projecte Repassem Junts.
- Activitats programades.
- Material de cadascuna de les activitats programades.

criteris d'avaluació: La unitat de programació s'avaluarà amb els indicadors d'avaluació elaborats, a partir de les conductes observables. A més, es realitzarà un qüestionari de satisfacció als destinataris/es de la unitat de programació.

Destinatari:		Grup de pares i mares del Projecte Repassem Junts				
Lloc:		Sales de l'escola Salesians de Sarrià		Temps:	De 17:00h a 19:00h	
Objectius didàctics:						
<p>Ser conscient de la importància de la transmissió d'un exemple, com a referents dels fills/es.</p> <p>Reflexionar sobre el propi paper de pare o mare envers els fills/es.</p> <p>Identificar alguns aspectes a millorar en les pautes educatives.</p>						
Continguts			Metodologia		Temporalització	
Fets / Conceptes	Procediments	Actituds / Normes / Valors	Pares com a educadors (I)		120 min	
<p>Modelatge dels pares envers els fills/es</p> <p>Acompanyament integral</p> <p>*Veure annex 2</p>	<p>Participar en el grup.</p> <p>Reflexionar sobre la pròpia experiència.</p>	<p>Respectar les aportacions d'altres pares i mares.</p> <p>Escoltar als altres pares i mares del grup.</p>	<ol style="list-style-type: none"> 1. Es posarà el vídeo "Los niños ven. Los niños imitan". Després, es farà una reflexió sobre què s'ha vist, què se'n pensa i com es fa a casa. 2. Hi haurà una línia a terra i es donaran papers als pares i mares, on hauran d'escriure coses que els agradaria canviar i coses que volen mantenir sobre el seu paper com a educadors dels fills/es. 3. Es comentaran els aspectes que hagin posat als fulls. 4. Hi haurà un mural i es donaran post-it, amb la finalitat de que hagin de posar al post-it un compromís de canvi personal, en relació a la dinàmica anterior. 		<p>20 min</p> <p>40 min</p> <p>45 min</p> <p>15 min</p>	<p>100 min</p> <p>60 min</p> <p>15 min</p> <p>0 min</p>
Avaluació						
<p>L'avaluació es farà a partir d'una sèrie d'indicadors observables a les conductes i reflexions dels pares, al final de la unitat de programació. També, es farà una avaluació més qualitativa al final amb els pares, a través d'algunes preguntes relacionades amb l'activitat, per verificar l'assoliment dels objectius. *(Els instruments avaluatius es troben a l'annex 2)</p>						

Destinatari:		Grup de pares i mares del Projecte Repassem Junts			
Lloc:		Sales de l'escola Salesians de Sarrià		Temps:	De 17:00h a 19:00h
Objectius didàctics:					
<p>Reflexionar sobre el propi rol patern o matern envers els fills/es.</p> <p>Ser conscient de la influència del modelatge i els seus efectes envers els fills/es.</p>					
Continguts			Metodologia		Temporalització
Fets / Conceptes	Procediments	Actituds / Normes / Valors	Pares com a educadors (II)		120 min
Modelatge dels pares envers els fills/es	Participar en els debats de grup.	Respectar les aportacions de la resta de pares i mares del grup.	1. Es demanarà als pares que es col·loquin en 4 grups, per tal de començar l'activitat.	5 min	115 min
Acompanyament integral	Estar obert a escoltar altres experiències.	Posar-se al lloc dels altres.	2. Es posarà el vídeo "Aprender a aprender".	15 min	100 min
*Veure annex 2			3. Per grups, es comentarà el vídeo i algunes preguntes: què s'ha vist, què suggereix el vídeo per l'educació dels fills/es, quin és el paper que tenim com a educadors.	30 min	70 min
			4. Es comentaran les reflexions en gran grup i es farà un debat d'opinions, comentant les pròpies experiències.	20 min	50 min
			5. Es donaran unes situacions i casos i, en petits grups, es debatrà sobre què farien si s'hi troben.	35 min	15 min
			6. Es farà una reflexió final sobre la figura dels pares i mares com a educadors (límits i autoritat, acompanyament, autonomia, donar responsabilitats als fills/es, cal ajudar-los i potenciar que ells facin les coses...).	15 min	0 min
Avaluació					
<p>L'avaluació es farà a partir d'una sèrie d'indicadors observables a les conductes i reflexions dels pares, al final de la unitat de programació. També, es farà una avaluació més qualitativa al final amb els pares, a través d'algunes preguntes relacionades amb l'activitat, per verificar l'assoliment dels objectius. *(Els instruments avaluatius es troben a l'annex 2)</p>					

UNITAT DE PROGRAMACIÓ: RELACIONS AMB ELS ALTRES

Descripció i durada: La unitat de programació, destinada als infants i adolescents del Projecte Repassem Junts, se centra en les relacions amb les persones de l'entorn de cadascun dels usuaris/es, ja siguin membres de la família, del grup d'iguals, parelles..., tenint en compte aspectes com la comunicació, l'afecte, les relacions sanes, el fet de desmuntar mites...

UNITAT DE PROGRAMACIÓ: RELACIONS AMB ELS ALTRES	
UNITAT DIDÀCTICA	DIA
Relació entre pares i fills/es	29 de març de 2017
Relació amb la família i el grup d'iguals	30 de març de 2017
Relacions de parella (I)	3 d'abril de 2017
Relacions de parella (II)	4 d'abril de 2017

Objectius: Els objectius, centrats en els infants i adolescents, de la unitat de programació són els següents:

- Conscienciar sobre la importància de les relacions sanes amb les persones de l'entorn.
- Desmuntar falsos mites sobre les relacions de parella.
- Orientar als adolescents en aspectes de la sexualitat, sobretot en malalties de transmissió sexual.

Continguts: Les relacions amb les persones del propi entorn són un dels aspectes importants per la vida dels infants i adolescents. És per això que la unitat de programació se centra en les relacions entre pares i fills/es, en el cas dels infants de 6 a 10 anys, i en les relacions amb la família, el grup d'iguals i la parella, en el cas dels adolescents d'11 a 16 anys. Cal dir que els temes centrals, en l'aspecte de les relacions de parella, són les malalties de transmissió sexual i els maltractaments.

Objectius didàctics: Els objectius didàctics de la unitat de programació són els següents:

- Reflexionar sobre les relacions que es tenen amb les persones de l'entorn.
- Compartir les experiències en les relacions personals i afectives.
- Qüestionar afirmacions i diferents aspectes sobre les relacions personals.

Metodologia i tècniques: La metodologia de la unitat de programació es basarà en reflexionar al voltant de la relació amb les persones de l'entorn (família, grup d'iguals, parella...), a més de disposar d'espais grupals per compartir les pròpies experiències en les relacions que tenen els usuaris/es. També, es qüestionaran afirmacions al voltant de les relacions en parella, les malalties de transmissió sexual, les relacions sanes...

Unitats didàctiques, activitats i tasques: Les unitats didàctiques que formen la unitat de programació són les següents:

- Relació entre pares i fills/es
- Relació amb la família i el grup d'iguals
- Relacions de parella (I)
- Relacions de parella (II)

Materials i recursos necessaris: Els recursos i materials necessaris per la unitat de programació són:

- Sales de l'escola Salesians de Sarrià.
- 3 professionals (Educatadors/es Socials), tenint en compte que un serà el referent de Serveis Socials.
- Grup de pares i mares dels destinataris/es del Projecte Repassem Junts.
- Activitats programades.
- Material de cadascuna de les activitats programades.

Criteris d'avaluació: La unitat de programació s'avaluarà amb els indicadors d'avaluació elaborats, a partir de les conductes observables. A més, es realitzarà un qüestionari de satisfacció als destinataris/es de la unitat de programació.

Destinatari:		Grup d'infants, de 6 a 10 anys, del Projecte Repassem Junts			
Lloc:		Sales de l'escola Salesians de Sarrià		Temps:	De 17:00h a 19:00h
Objectius didàctics:					
<p>Reflexionar sobre la relació amb els pares.</p> <p>Proposar-se un compromís de canvi.</p> <p>Identificar els aspectes que cal canviar en la relació amb els pares.</p>					
Continguts			Metodologia	Temporalització	
Fets / Conceptes	Procediments	Actituds / Normes / Valors	Relació entre pares i fills/es		120 min
Relacions interpersonals i afectives	Opinar sobre la relació amb els seus pares.	Ser crítics amb la seva actitud.	<ol style="list-style-type: none"> Es dividirà als infants en 4 grups i se'ls donaran algunes imatges. Cadascú escollirà amb la que se senti més identificat, segons la relació amb els seus pares. En grups, cadascú comentarà el significat de la imatge. A més, cadascú haurà d'escriure, en un mural, coses que li agraden i que el molesten dels seus pares. Els educadors/es explicaran casos de situacions quotidianes entre pares i fills/es i es marcaran 5 quadrats a terra. Segons el que pensa cadascú, després de cada cas, s'hauran de posar al quadrat que correspongui al que ells/es pensen. Els educadors/es faran una reflexió, després de cada cas, amb com ens hauríem de comportar o què hauríem de fer. Hi haurà un mural, on els infants hauran d'escriure coses que fan bé amb els pares i coses que poden canviar amb els pares. En un mirall, cadascú haurà d'escriure una de les coses que volen canviar amb els pares, com a compromís. 	15 min	105 min
Relació entre pares i fills/es	Participar en les diferents dinàmiques.	Mantenir una escolta activa envers els companys del grup.		25 min	80 min
*Veure annex 2				30 min	50 min
				20 min	30 min
			15 min	15 min	
			15 min	0 min	
Avaluació					
<p>L'avaluació es farà a partir d'una sèrie d'indicadors observables a les conductes i reflexions dels infants, al final de la unitat de programació. També, es farà una avaluació més qualitativa al final amb els usuaris, a través d'algunes preguntes relacionades amb l'activitat, per verificar l'assoliment dels objectius. *(Els instruments avaluatius es troben a l'annex 2)</p>					

Destinatari:		Grup d'adolescents, d'11 a 16 anys, del Projecte Repassem Junts				
Lloc:		Sales de l'escola Salesians de Sarrià		Temps:	De 17:00h a 19:00h	
Objectius didàctics:						
<p>Reflexionar sobre la relació amb les persones properes.</p> <p>Identificar els aspectes importants per unes bones relacions.</p> <p>Compartir les pròpies experiències en les relacions interpersonals.</p>						
Continguts			Metodologia		Temporalització	
Fets / Conceptes	Procediments	Actituds / Normes / Valors	Relació amb la família i el grup d'iguals		120 min	
<p>Relacions interpersonals i afectives</p> <p>Relació entre pares i fills/es</p> <p>Relacions amb el grup d'iguals</p> <p>*Veure annex 2</p>	<p>Reflexionar sobre la relació amb les persones de l'entorn.</p> <p>Participar en les diferents dinàmiques.</p>	<p>Ser crítics amb la pròpia actitud, davant de les relacions interpersonals.</p> <p>Mantenir una escolta activa envers els companys del grup.</p>	<ol style="list-style-type: none"> 1. Es posarà un vídeo, sobre la relació entre pares i fills. 2. Es plantejaran unes preguntes per reflexionar durant una estona: Quina relació tinc amb els meus pares? Com em trobo a casa? 3. Es posarà un vídeo, sobre la relació amb el grup d'iguals. 4. Es plantejaran unes preguntes per reflexionar durant una estona: Quina relació tinc amb els meus amics? Com em trobo amb ells? 5. Es posarà música i 2 murals. Cadascú, quan vulgui, s'aixecarà i en 1 mural expressarà la relació amb els amics i a l'altre la relació amb la família. 6. Es donaran casos pràctics, sobre diferents relacions, i es comentaran. 7. Els educadors/es faran la reflexió al voltant de que les claus de les bones relacions són l'afecte, la comunicació... 8. Hi haurà un mural i es repartiran post-it, on hauran d'escriure un compromís de canvi per vetllar per unes bones relacions interpersonals. 		<p>10 min</p> <p>15 min</p> <p>10 min</p> <p>15 min</p> <p>20 min</p> <p>25 min</p> <p>15 min</p> <p>10 min</p>	<p>110 min</p> <p>95 min</p> <p>85 min</p> <p>70 min</p> <p>50 min</p> <p>25 min</p> <p>10 min</p> <p>0 min</p>
Avaluació						
<p>L'avaluació es farà a partir d'una sèrie d'indicadors observables a les conductes i reflexions dels infants, al final de la unitat de programació. També, es farà una avaluació més qualitativa al final amb els usuaris, a través d'algunes preguntes relacionades amb l'activitat, per verificar l'assoliment dels objectius. *(Els instruments avaluatius es troben a l'annex 2)</p>						

Destinatari:		Grup d'adolescents, d'11 a 13 anys, del Projecte Repassem Junts				
Lloc:		Sales de l'escola Salesians de Sarrià		Temps: De 17:00h a 19:00h		
Objectius didàctics:						
<p>Empatitzar amb una persona amb una malaltia de transmissió sexual.</p> <p>Ser conscient de les conseqüències de tenir una malaltia de transmissió sexual.</p> <p>Reflexionar sobre les pròpies experiències en les relacions de parella.</p>						
Continguts			Metodologia		Temporalització	
Fets / Conceptes	Procediments	Actituds / Normes / Valors	Relacions de parella (I)		120 min	
<p>Relacions de parella</p> <p>Malalties de transmissió sexual</p> <p>Prevenició de les malalties de transmissió sexual</p> <p>*Veure annex 2</p>	<p>Reflexionar sobre les relacions de parella.</p> <p>Participar en els debats grupals.</p>	<p>Empatitzar amb persones que tenen malalties de transmissió sexual.</p> <p>Estar receptius amb les diferents informacions de prevenció.</p>	<ol style="list-style-type: none"> 1. Es demanarà als adolescents que es divideixin en 4 grups. 2. A cada grup, se li donaran diverses frases amb afirmacions, sobre la sexualitat i les malalties de transmissió sexual. 3. Cada grup, haurà de dir si es vertader o fals, a partir del debat que creïn i el motiu. 4. En gran grup, es farà la reflexió sobre cadascuna de les afirmacions. 5. Es farà una dinàmica per reflexionar sobre el fet de ser o no una persona infectada i posar-se en el lloc de la persona. 6. Els educadors/es faran la reflexió final, al voltant de la prevenció contra les malalties de transmissió sexual. 		<p>5 min</p> <p>5 min</p> <p>40 min</p> <p>20 min</p> <p>30 min</p> <p>20 min</p>	<p>115 min</p> <p>110 min</p> <p>70 min</p> <p>50 min</p> <p>20 min</p> <p>0 min</p>
Avaluació						
<p>L'avaluació es farà a partir d'una sèrie d'indicadors observables a les conductes i reflexions dels infants, al final de la unitat de programació. També, es farà una avaluació més qualitativa al final amb els usuaris, a través d'algunes preguntes relacionades amb l'activitat, per verificar l'assoliment dels objectius. *(Els instruments avaluatius es troben a l'annex 2)</p>						

Destinatari:		Grup d'adolescents, de 14 a 16 anys, del Projecte Repassem Junts			
Lloc:		Sales de l'escola Salesians de Sarrià		Temps: De 17:00h a 19:00h	
Objectius didàctics:					
<p>Identificar casos de maltractaments.</p> <p>Reflexionar sobre les pròpies relacions de parella.</p> <p>Aclarir dubtes sobre les relacions sanes i els maltractaments.</p>					
Continguts			Metodologia		Temporalització
Fets / Conceptes	Procediments	Actituds / Normes / Valors	Relacions de parella (II)		120 min
Relacions de parella	Reflexionar sobre les relacions de parella sanes i els maltractaments.	Empatitzar amb persones que pateixen maltractaments.	1. Es demanarà als adolescents que es divideixin en 4 grups.		5 min
Maltractaments			2. A cada grup, se li donaran vèries frases amb afirmacions, sobre relacions sanes de parella i maltractaments.		5 min
Relacions tòxiques	Participar en els debats grupals.	Estar receptius amb les diferents informacions de prevenció de maltractaments.	3. Cada grup, haurà de dir si es vertader o fals, a partir del debat que creïn i el motiu.		30 min
*Veure annex 2			4. En gran grup, es farà la reflexió sobre cadascuna de les afirmacions.		20 min
			5. Cada grup tindrà una cas o situació sobre maltractaments i haurà de debatre com s'hauria d'actuar.		30 min
			6. En gran grup, s'explicarà cada cas i es farà la reflexió sobre l'actuació proposada.		20 min
			7. Es farà una reflexió final sobre maltractaments i relacions sanes de parella.		10 min
Avaluació					
L'avaluació es farà a partir d'una sèrie d'indicadors observables a les conductes i reflexions dels infants, al final de la unitat de programació. També, es farà una avaluació més qualitativa al final amb els usuaris, a través d'algunes preguntes relacionades amb l'activitat, per verificar l'assoliment dels objectius. *(Els instruments avaluatius es troben a l'annex 2)					

6.3. Gestió i organització interna

El projecte Repassem Junts és un recurs destinat als infants i joves del districte Sarrià-Sant Gervasi, en el qual s'atenen diverses necessitats i mancances detectades en les diferents realitats i entorns, cal dir que aquestes necessitats es troben, detalladament, a la fase de diagnòstic del projecte. Així doncs, quant a l'organització interna i el funcionament del projecte, cal esmentar el fet que disposem d'una sèrie de recursos per tal de dur a terme el projecte.

Per tant, a nivell de **recursos materials**, es compta amb els espais de l'escola dels Salesians de Sarrià, ja que, és el lloc on es desenvolupa diàriament el Projecte Repassem Junts. A més, el material lúdic i escolar proporcionat per la mateixa escola, el berenar diari per cadascun dels usuaris/es, que és cobert per Serveis Socials, del barri, i els fons destinats al projecte, per part de la pròpia escola i des de Serveis Socials. A nivell de recursos humans, el Repassem Junts compta amb 2 Educadors/es Socials, un dels quals és el coordinador del projecte, un suport psico-pedagògic i més de 80 voluntaris/es, al llarg de tot el curs, per tal de dur a terme la tasca educativa i les diferents intervencions socioeducatives, sempre tenint en compte que l'acció socioeducativa és liderada pels professionals.

Els **destinatari/es del projecte** són infants i joves, des del primer cicle d'Educació Primària al segon cicle d'Educació Secundària Obligatòria, sense excloure alguna excepcionalitat motivada d'algun curs anterior o posterior als esmentats. El perfil dels usuaris/es és el d'infants i joves que es troben en situacions de vulnerabilitat o risc d'exclusió social, a causa de situacions de famílies disfuncionals, dificultats econòmiques, manca d'acompanyament, manca de límits, jornades laborals molt extenses i feines precàries..., per tant, situacions esmentades anteriorment. El nombre d'usuaris/es atesos es troba al voltant de 55, ja que, la seva assistència, en molts dels casos, no és diària, sinó de dues o tres vegades a la setmana. Cal esmentar que l'assignació dels infants i joves al Projecte Repassem Junts la duen a terme els Serveis Socials del districte, prioritzant els destinatari/es procedents del centre adscrit a l'escola (Escola Salesianes Santa Dorotea).

Així doncs, els **recursos humans** del projecte i les seves funcions es distribueixen de la següent manera:

El projecte compta amb més de **80 voluntaris/es**, els quals són alumnes de l'escola Salesians de Sarrià, a més, cal dir que tenen prioritat els alumnes de la secció de Batxillerat. També, compta amb voluntaris/es de l'Escola Universitària Salesiana de Sarrià. Els voluntaris/es es comprometen a participar al Projecte Repassem Junts una

tarda, setmanalment, i a alguns espais de formació, a més tenen la funció de col·laborar amb els Educadors/es Socials en el seguiment integral dels infants i joves dels projecte.

Quant al procés de selecció dels voluntaris/es, cal dir es es duen a terme unes entrevistes, per tal de valorar el perfil de la persona i l'adequació al projecte. També, abans de començar el període de temps en el qual acompanyen als infants i adolescents, assisteixen a una formació que té com a aspectes a tractar: el voluntariat, el funcionament del projecte i la tasca educativa. A més, és el Coordinador/a del projecte i els Educadors/es Socials dels projecte, juntament amb el/la Responsable i el suport psicopedagògic de l'escola, els que realitzen la supervisió d'aquests.

Els **Educadors/es Socials** del projecte són persones contractades per l'escola Salesians de Sarrià. Les funcions que duen a terme estan relacionades amb el seguiment integral dels infants i adolescents destinataris/es del projecte, el seguiment dels voluntaris/es del projecte i l'atenció a les famílies, basades en allò que diu l'Associació Estatal d'Educació Social (2006) són:

- Transmissió, desenvolupament i promoció de la cultura.
- Generació de xarxes socials, contextos, processos i recursos educatius i socials.
- Mediació social, cultural i educativa.
- Coneixement, anàlisi i investigació dels contextos socials i educatius.
- Disseny, implementació i avaluació de programes i projectes educatius.
- Gestió, direcció, coordinació i organització d'Institucions i recursos educatius.

En el cas del **Coordinador/a del projecte**, el o la qual també és Educador/a Social, realitzarà les següents funcions concretes: mantenir reunions ordinàries de seguiment dels destinataris/es amb Serveis Socials i reunions, quan s'escaigui, amb els Tutors/es de l'escola, Psicopedagogs/es i altres professionals que participin en l'acció educativa de cadascun dels infants i joves, amb les famílies, els voluntaris/es, el/la Responsable del projecte i la Direcció de l'escola on es realitza.

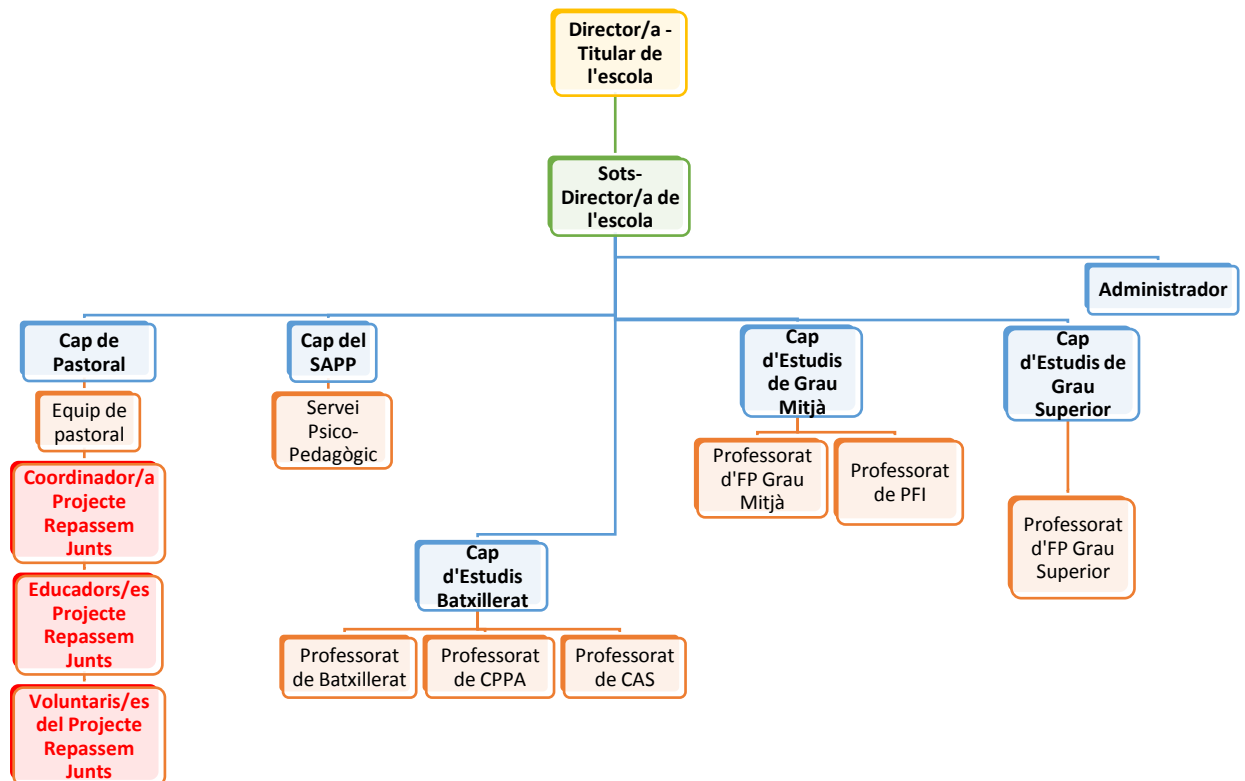
El/la **Responsable del projecte**, a nivell escolar, és l'Equip de Pastoral, per delegació de l'Equip Directiu de l'escola Salesians de Sarrià, assumeix l'última responsabilitat del Repassem Junts. Concretament, el/la Cap del Departament de Pastoral o la persona en qui delegui, serà la persona encarregada del seguiment del projecte i del seu Coordinador/a, mantenint, també, la deguda coordinació amb la Direcció de l'escola. També, serà responsable de la coordinació amb els Serveis Socials i altres entitats

externes, com ara Càrites. Entra en les seves funcions, també l'admissió de voluntaris/es.

El Repassem Junts compta amb un **suport psicopedagògic**, per tant, un membre del Servei d'Atenció Psicopedagògic dels Salesians de Sarrià, d'acord amb el/la Responsable del projecte, farà les tasques de suport psicopedagògic dels infants i joves del projecte. També, s'implicarà en els espais formatius dels voluntaris/es.

A més, cal dir que el projecte, en el marc escolar en el que es troba, pertany a la comunitat educativa i pastoral del centre, com a centre cristià, per tant, la comunitat educativa i pastoral dels Salesians de Sarrià, integrada pels infants i adolescents, les seves famílies, els educadors/es, els salesians i salesianes, els directius i el personal de gestió i administració i per totes les persones implicades en el projecte educatiu pastoral. Cal dir que aquesta comunitat és entesa com a experiència de creixement i construcció continuus i és testimoni, de manera explícita, dels valors inspirats a l'Evangeli. Amb tot, es tenen en compte aspectes com: la qualitat de les relacions humanes; la claredat de motivacions i identificació dels educadors/es amb la proposta i ideologia salesiana; la participació i el protagonisme de tothom; i la definició clara de funcions i responsabilitats dels organismes.

A continuació, queda adjunt l'organigrama del projecte:



Com es pot observar a l'organigrama, la Direcció de l'escola està formada pel Director/a – Titular i el Sots – Director/a, a més, formen l'Equip Directiu, juntament amb l'Administrador/a, el/la Cap de Pastoral, el/la Cap del SAPP, el/la Cap d'Estudis de Batxillerat, el/la Cap d'Estudis de Grau Mitjà i el/la Cap d'Estudis del Grau Superior.

En relació al Repassem Junts, cal dir que dins de l'Equip de Pastoral, com a Responsable del Projecte, es troba el/la Coordinador/a del projecte, el o la qual coordina a l'Equip d'Educadors/es Socials i els voluntaris/es. D'altra banda, cadascun dels o de les caps d'una secció de l'escola, disposa del seu equip corresponent.

Respecte la relació interna entre els professionals, cal esmentar que es caracteritza pel treball multidisciplinar i en xarxa, com ja s'ha esmentat anteriorment, a través de les reunions ordinàries i del seguiment del projecte i, especialment, dels destinataris/es i voluntaris/es. Les reunions tenen una periodicitat diària, per tal de facilitar el seguiment i acompanyament dels infants, adolescents, famílies i voluntaris/es del projecte. A més, cal dir que es comparteix la informació de cadascuna de les persones, les accions socioeducatives que es duen i es duran a terme i altres aspectes rellevants.

Quant a les relacions externes amb altres professionals, cal dir que el Coordinador/a estableix un treball multidisciplinar i en xarxa, periòdic, amb Serveis Socials, les famílies, els centres escolars (Tutors/es, Psicopedagogs/es...) i d'altres professionals, com a agents implicats en l'acció educativa de cadascun dels destinataris/es. Les reunions poden tenir una periodicitat mensual, trimestral... En cadascun dels casos, pot variar. També, cal afegir que la finalitat de les reunions consisteix en dur a terme el seguiment concret dels diferents casos dels infants, adolescents i famílies, a més, aquestes reunions es poden realitzar amb diversos professionals, de manera que es realitza el seguiment amb tots els agents educatius que intervenen en l'educació o només amb algun d'aquests, amb la finalitat de tractar algun aspecte més concret. En tots els casos, es comparteix la informació de l'infant o adolescent, des de l'agent o recurs concret, sempre tenint en compte el fet de poder afavorir el procés de la intervenció socioeducativa.

A continuació, s'especifiquen els horaris dels professionals:

El Coordinador/a del projecte realitza 14h setmanals, 8h destinades a l'atenció directa dels infants, adolescents i famílies del projecte i 6h en les qual duu a terme les reunions internes i externes amb els diferents professionals i agents educatius, a més de les tutories dels destinataris/es.

Els 2 Educadors/es Socials realitzen 10h setmanals, 8h destinades a l'atenció directa dels infants, adolescents i famílies del projecte i 2h destinades a les reunions internes i externes amb els diferents professionals i agents educatius, a més de les tutories dels destinataris/es.

Centrant-nos en el circuit de derivació i, per tant, en l'entrada dels usuaris/es al projecte, a continuació, s'especifiquen les fases:

1. Si la família és atesa per Serveis Socials, l'equip de professionals detecta les necessitats i mancances dels infants o adolescents. Si la família no és atesa per Serveis Socials, és l'escola, concretament el tutor/a i el psicopedagog, qui detecten les necessitats i mancances de l'infant o adolescent. De vegades, pot ser la mateixa família que demani accedir al projecte.
2. Si la família no és atesa per Serveis Socials, l'escola comunica a l'equip de professionals les necessitats i mancances que han diagnosticat, per tal de fer la sol·licitud d'entrada al projecte, com a recurs per la família, per cobrir les necessitats.
3. Serveis Socials valora cadascun dels casos, per tal de verificar que cal cobrir unes necessitats concretes i que el recurs és el que ajudarà a cobrir-les.
4. L'Educador/a Social referent del projecte a Serveis Socials explica el cas i sol·licita l'entrada al servei de l'infant o adolescent, al Coordinador/a del projecte Repassem Junts.
5. El Coordinador/a del projecte exposa el cas al o la Responsable del projecte, per tal d'acceptar l'entrada al recurs d'un infant o adolescent.
6. Quant s'ha acceptat l'entrada, el Coordinador/a del projecte comunica la possibilitat d'entrada de l'infant o adolescent a l'Educador/a Social referent del projecte a Serveis Socials.
7. Serveis Socials comunica la possibilitat d'entrada de l'infant o adolescent a la família.
8. La família pot acceptar o no l'entrada de l'infant o adolescent al projecte.

Finalment, el circuit de sortida de l'infant o adolescent del projecte és el següent.

1. Es poden donar diverses situacions, per exemple: si l'infant o adolescent no es troba còmode al projecte, si ja acaba l'Educació Secundària Obligatòria (ESO) i ja té 16 anys (límit d'edat màxima al projecte), si els Educadors/es Socials del projecte o de Serveis Socials creuen que no cobreix les necessitats de l'infant o adolescent, etc. En tot cas, l'infant o adolescent parla amb els Educadors/es Socials dels projecte sobre la situació concreta.

2. El Coordinador/a exposa la situació a l'Educador/a Social referent del projecte a Serveis Socials i es valora el cas.
3. El Coordinador/a del projecte parla amb l'infant o adolescent i la família.
4. El Coordinador/a del projecte, juntament amb els Educadors/es Socials, fan l'acompanyament de sortida del projecte de l'infant o adolescent.
5. El Coordinador/a confirma a l'Educador/a Socials referent del projecte a Serveis Socials la sortida del projecte de l'infant o adolescent.

A continuació, s'adjunta el pressupost del projecte:

<u>Pressupost Projecte Repassem Junts</u>			
<u>Ingressos</u>		<u>Despeses</u>	
1.) <u>Aportacions</u> - Aportació dels destinataris	0€	1) <u>Recursos Humans</u> 1.1) <u>Propis del projecte</u> - 1 Educador/a Social coordinadora (8 mesos, 14 h setmanals) - 1 Educador/a Social (8 mesos, 10 h setmanals) - 1 Educador/a Social (8 mesos, 10 h setmanals) 1.2) <u>Serveis de professionals externs</u> - 1 Psicopedagog/a (6 sessions)	4.782€ 3.416€ 3.416€ 360€
<u>Total 1</u>	0 €	<u>Total 1</u>	11.974€
2) <u>Subvencions i ajudes</u> - Aportació pròpia de l'escola. - Aportació de l'acord de col·laboració amb l'Àrea de Benestar Social del	4.500€ 10.284€	2.1) <u>Recursos materials propis del projecte</u> 2.1.1) <u>Material fungible</u> - Material per a les activitats	200€

<p>districte.</p> <p>-Altres aportacions (fundacions privades)</p>	<p>5.000€</p>	<p>2.1.2)<u>Mitjans i equips tècnics</u></p> <p>- Material didàctic (fulls, materials per escriure, llibres...).</p> <p>- Material psicopedagògic</p> <p>2.2)<u>Recursos materials adscrits per les fundacions</u></p> <p>2.2.1)<u>Infraestructures i equipaments.</u></p> <p>- Sales escola</p> <p>2.2.2) <u>Mitjans i equips tècnics</u></p> <p>- 2 ordinadors</p> <p>- Una impressora</p> <p><u>2.2.3. Altres mitjans</u></p> <p>- Berenar</p> <p><u>2.2.4.Manteniment i funcionament</u></p> <p>- Neteja</p> <p>- Consums (llum, gas, electricitat, aigua i telèfon)</p> <p>-Assegurança i Responsabilitat Civil</p> <p><u>2.2.5.Despeses de gestió</u></p> <p>-Direcció, administració</p>	<p>150€</p> <p>150€</p> <p>0€</p> <p>0€</p> <p>0€</p> <p>4.200€</p> <p>960€</p> <p>800€</p> <p>500€</p> <p>600€</p>
<p><u>Total 2</u></p>	<p>13.500€</p>	<p><u>Total 2</u></p>	<p>7.560 €</p>

		<u>3. Imprevistos</u> - 3% de les despeses totals	250€
		<u>Total 3</u>	250€
Total 3		Total 3	250€
1) <u>Aportacions</u>	0€	1) <u>Recursos Humans</u>	11.974€
2) <u>Subvencions i ajudes</u>	19.784€	2) <u>Recursos materials</u>	7.560€
		3) <u>Imprevistos</u>	250€
Resultat Total Ingressos (1+2)	19.784€	Resultat Total Despeses (1+2+3)	19.784€
RESULTAT TOTAL PROJECTE		0€	

Finalment, quant al pressupost, cal dir que poden observar, per una banda, els ingressos, els quals provenen, principalment, de l'escola, de l'Àrea de Benestar Social del districte i de fundacions privades. D'altra banda, respecte les despeses, en part, amb els ingressos de l'Àrea de Benestar Social del districte, es poden cobrir una part dels sous dels professionals, tot i que, principalment, es destinen a cobrir el berenar dels infants i adolescents. Així doncs, serà l'escola la que cobrirà la major part de les despeses, pel fet de disposar dels locals i d'aportar els i les professionals del projecte.

El total del projecte és 0€, ja que, es poden cobrir les despeses, sobretot, amb l'aportació de l'escola.

7. APLICACIÓ

El període o la fase d'aplicació del projecte educatiu es basa en el fet d'identificar aquells elements que faciliten i dificulten la implementació del projecte en la realitat social, també, cal organitzar les tasques necessàries.

Així doncs, cal dir que el projecte, tenint en compte els programes d'acció, les unitats de programació i les unitats didàctiques, no s'ha aplicat com a tal.

Malgrat això, s'ha dut a terme una prova pilot, per tal de fer la comprovació de les activitats i dinàmiques, el temps emprat per dur-les a terme, els continguts, la comprensió...

Amb tot, cal dir que l'objectiu principal de la prova pilot de les unitats didàctiques ("Hàbits i rutines diàries (I)", pels pares i mares, "Oci i activitats diàries", en el cas dels infants de 6 a 10 anys, i "El temps de lleure i les substàncies tòxiques (I)", en el cas dels adolescents entre 11 i 16 anys) és el fet de verificar que aquestes estiguin en la línia correcta, en relació als objectius plantejats i elaborats en la primera fase del projecte educatiu.

Finalment, cal dir que els resultats de la prova pilot es troben a l'apartat d'avaluació de la prova pilot (8.6).

7.1. Sensibilització

La sensibilització suposa treballar la conscienciació del grup al qual està adreçat el projecte, per tant, el Projecte Repassem Junts treballa la detecció de les pròpies necessitats.

D'aquesta manera, es promou el fet de que els usuaris/es i les pròpies famílies siguin conscients de la seva realitat i el context en el que viuen, per tal de potenciar un canvi i obtenir una millora en la seva qualitat de vida. Amb tot, cal destacar la importància del treball dels hàbits familiars, per dur bones rutines diàries; el treball de les competències emocionals, com a dimensió de cadascuna de les persones i, en especial, dels infants i adolescents pel fet de ser els destinataris/es del projecte, i com a part de l'atenció integral necessària; i el treball de les relacions interpersonals i afectives, ja sigui amb la pròpia família, amb els grup d'iguals o amb la parella, tenint en compte que les relacions interpersonals formen part del desenvolupament i el creixement com a persones.

En el cas d'aquest projecte, el treball multidisciplinari és fonamental, per tal d'atendre totes les necessitats detectades dels destinataris/es d'una manera integral, per tant, serà a partir de l'acompanyament individualitzat i en grup, que es durà a terme el seguiment dels canvis i evolucions dels infants i adolescents del projecte, juntament amb la resta dels professionals implicats en l'acció socioeducativa.

Quant a la sensibilització de les escoles, cal dir que estan conscienciades, pel fet de dur a terme el treball multidisciplinari, per tal d'entendre als infants i adolescents de manera integral. És per això que hi ha una relació de cooperació, respecte cadascun dels casos, a més de que, en molts d'aquests, són les mateixes escoles les que deriven als infants i adolescents a Serveis Socials, per tal de sol·licitar l'accés al projecte.

Finalment, de la mateixa manera, altres professionals, que també estan vinculats al Repassem Junts, també estan conscienciats i sensibilitzats respecte el projecte. Així doncs, també duen a terme el treball multidisciplinari, des de cadascun dels àmbits corresponents, i deriven infants i adolescents amb necessitats i mancances que pot donar resposta el Repassem Junts.

7.2. Cohesió grupal

La cohesió grupal suposa potenciar la consciència del grup actiu, a més de tenir un sentiment de pertinença al grup i una identitat grupal.

Així doncs, el treball de la cohesió grupal es duu a terme mitjançant les relacions interpersonals al projecte, ja que, es promou el bon ambient, a més de tenir present i fer un acompanyament a nivell integral i una intervenció socioeducativa envers els destinataris/es del Projecte Repassem Junts.

El fet de ser un projecte que té cabuda per infants i adolescents, des dels 6 anys als 16 anys, permet que molts dels usuaris/es estiguin vinculats durant un llarg període de temps, per tant, es vetlla per tal de fer una bona acollida al grup dels nous infants i adolescents que accedeixen més tard al projecte.

L'espai inicial de lleure també és un moment de la tarda que permet establir diàleg amb els altres, explicar aspectes personals... Per tant, és un altre espai en el que es treballa la cohesió grupal.

Evidentment, com a professionals, s'intervé en aquestes relacions interpersonals, a nivell educatiu.

7.3. Detecció de minories actives

En el cas del Projecte Repassem Junts, hi ha algunes minories actives, les quals faciliten el desenvolupament del projecte:

Per començar, el/la Cap de Pastoral de l'escola Salesians de Sarrià, com a responsable del projecte i faclitador del seu desenvolupament i realització, a més d'encarregar-se del bon funcionament. Juntament amb la Direcció de l'escola

Salesians de Sarrià, ja que, fan una aposta pel projecte al districte Sarrià-Sant Gervasi, posant recursos humans i materials i fent el seguiment i el manteniment acuradament.

El fet de que el projecte tingui tants voluntaris/es, és una opció d'escola, per tant, l'Equip de Pastoral i la Direcció de l'escola, deleguen en els tutors de cadascun dels grups l'encàrrec de sensibilitzar els alumnes sobre el projecte, ja que, molts d'aquests, seran els voluntaris/es. Els tutors, per tant, promouen la sensibilització i el voluntariat al projecte.

També, cal destacar com a minoria activa, l'Educador/a Social referent del projecte a Serveis Socials de Sarrià, ja que, és la persona que va manifestar les necessitats i mancances del barri amb aquests col·lectiu i, a partir d'aquests fet, es va crear el projecte. A més, actualment, segueix sent qui facilita l'entrada dels destinataris/es al projecte, a través de les escoles o de les entrevistes amb les diferents famílies que s'atenen a Serveis Socials.

7.4. Pla de treball

A continuació, es detallen els cronogrames del pla de treball realitzat al llarg dels últims mesos, respecte el Projecte Repassem Junts:

CRONOGRAMA TFG																																													
Etapa	Tasques	Octubre				Novembre				Desembre				Gener				Febrer				Març				Abril				Maig				Juny				Juliol							
																										convo 1				defen1/convo2				defensa 2											
		1	2	3	4	1	2	3	4	1	2	3	4	1	2	3	4	1	2	3	4	1	2	3	4	1	2	3	4	1	2	3	4	1	2	3	4	1	2	3	4	1	2	3	4
TEMA	Definició i concreció del tema	X	X																																										
INTRODUCCIÓ	Redacció de la introducció																							X	X																				
DIAGNÒSTIC	Recerca bibliogràfica	X	X	X	X	X																																							
	Hipòtesi i objectius						X	X	X																																				
	Marc teòric i jurídic						X	X																																					
	Ubicació de la recerca						X	X																																					
	Detecció de necessitats							X	X																																				
	Delimitació de problemes							X	X																																				
	Establiment de prioritats							X	X																																				
	Pronòstic								X	X																																			
	Definició del projecte							X	X	X																																			
PLANIFICACIÓ	Emmarcament										X	X	X	X																															
	Aspectes socioeducatius (programes d'acció i unitats de programació)										X	X	X	X	X																														
	Gestió i organització interna										X	X	X	X	X																														
APLICACIÓ	Sensibilització														X	X	X																												

Al primer cronograma, es pot observar el pla de treball general del projecte. Així doncs, integra cadascuna de les fases d'aquest: diagnòstic, planificació, aplicació i avaluació. Cal dir que el diagnòstic s'ha dut a terme com a primera fase, per tal de detectar les necessitats i problemes, així com l'anàlisi de l'entorn. A continuació, la fase de la planificació, com a part central i amb el contingut de tots els aspectes i temes que es treballen, també, cal esmentar la gestió i organització interna. També, l'avaluació, per tal de saber els resultats del projecte i de la prova pilot, la qual s'ha dut a terme com a verificació d'anar en la línia correcta, respecte els objectius i metodologies. Finalment, les conclusions i annexes. Com a conclusions, les idees clau del projecte Repassem Junts i la intervenció socioeducativa dissenyada, i com a annexes, tots els instruments i altra informació utilitzada al llarg del procés del treball i el projecte.

El segon cronograma especifica l'aplicació de les diferents unitats didàctiques. En aquest cas, es troba la temporalització de l'aplicació de cadascuna de les unitats didàctiques que formen el projecte, les quals formen part de la fase d'aplicació.

8. AVALUACIÓ

8.1. Avaluació

La fase de l'avaluació del projecte té la finalitat de verificar si els objectius, establerts anteriorment, estan enfocats en la línia del pronòstic. Així doncs, la situació hipotètica prevista inicialment, cal comparar-la amb la situació real, després de la intervenció. Per tant, tal com afirmen Riberas, G., Vilar, J. i Mora, P. (2013) cal dur a terme l'avaluació abans del projecte (avaluació inicial), durant el projecte (avaluació formativa) i després d'aplicar el projecte (avaluació sumatòria).

D'altra banda, calen instruments que ens permetin tenir valors i opinions, respecte la intervenció que es duu a terme. En el cas del Projecte Repassem Junts, s'ha utilitzat una avaluació més qualitativa amb els pares i mares i els usuaris/es del projecte, mitjançant uns qüestionaris de satisfacció i, a partir dels espais de diàleg, després de les sessions i les activitats; un conjunt d'indicadors que permeten observar i detectar conductes i accions; i, finalment, enquestes com a instruments i informació, per tal de detectar les necessitats inicials.

Cal dir que l'avaluació, cal dur-la a terme mitjançant els professionals del propi projecte, però, també són els destinataris/es i altres professionals que l'han de fer, per tal de tenir diferents punts de vista de l'assoliment o no dels objectius acordats inicialment.

Com a fases del procés avaluatiu, trobem les següents:

El fet de que l'avaluació sigui una part de la intervenció que ens ajuda a saber si s'han aconseguit els objectius inicials, tal com exposen Riberas, G., Vilar, J. i Mora, P. (2013) es duu a terme abans, durant i després del projecte, al llarg de les diferents parts i fases.

Inicialment, trobem que es va concretar el tipus d'informació, és a dir, definició de què cal avaluar i per quins motius, els criteris referencials, quan cal disposar dels resultats, qui avaluarà, quina informació es vol recollir i quina no i a partir de quins procediments o tècniques.

A la segona fase, s'ha recollit la informació, per tant, s'ha elaborat tot el conjunt d'instruments i tècniques per fer-ho, a més d'aplicar els instruments.

Finalment, s'ha valorat la informació a partir de la interpretació de totes les dades que s'han recollit i, a continuació, cal elaborar un informe amb tots els resultats de l'avaluació.

Quant a les funcions de l'avaluació, cal dir que l'avaluació del projecte educatiu serà una avaluació basada en dues de les funcions que exposen Riberas, G., Vilar, J. i Mora, P. (2013):

La primera funció principal és la orientadora. Durant la intervenció educativa, concretament en l'etapa de l'aplicació, aquesta permetrà identificar en quin punt ens trobem, les diferents dificultats que vagin sorgint, les diferents línies de continuació de la tasca, entre d'altres. Aquesta ens ajudarà a saber indicar quina és la millor estratègia per seguir endavant i per reorientar la tasca educativa. Així doncs, és un mecanisme per tenir una retroacció sobre el procés que s'està desenvolupant. És fonamental avaluar al llarg del procés i no només al final d'aquest, ja que, cal tenir constància de l'evolució de la intervenció i poder reorientar-lo, si és necessari.

En segon lloc, es durà a terme una avaluació amb una funció de control, per tal que asseguri el seguiment de les diferents variables que configuren el disseny de la planificació i de l'execució. Aquest tipus d'avaluació es considera com un instrument tècnic, integrat en el procés, però que disposa d'una certa autonomia tècnica que fa que s'adapti als diferents moments del projecte. Per tant, ens pot ajudar a assegurar la qualitat i el rigor de l'acció professional i també a mesurar les competències relacionades amb l'adquisició de autonomia o de l'assoliment dels continguts d'aprenentatge presentats prèviament.

Segons Ballesteros (2001) i Stufflebeam i Shinkfield, A. (1989) hi ha diferents tipus d'avaluacions, segons la funció de finalitat, de qui avalua i del moment en què es fa l'avaluació.

En primer lloc, en funció de la finalitat, es pot identificar la nostra avaluació com aquella que té com a finalitat generar millores en els recursos plantejats i en la intervenció socioeducativa. Per tant, podríem dir que l'avaluació del projecte és una avaluació proactiva i formativa, de procés, ja que ens volem plantejar com millorar el nostre programa.

En segon lloc, en funció de qui i on es fa aquesta avaluació, podríem parlar d'una avaluació interna o externa. En el cas del Projecte Repassem Junts, s'ha optat per realitzar una avaluació interna en la que els usuaris/es i professionals que formen part del projecte s'encarregaran d'avaluar. D'aquesta manera, volem millorar el funcionament del projecte que s'està duent a terme, a més de demanar la col·laboració de les persones implicades, per tal de que hi hagi una major consciència.

En relació a la funció del criteri de comparació, cal dir que l'avaluació plantejada implica un procés de comparació amb els objectius que s'han fixat prèviament en el programa d'intervenció. Per tant, podem dir que serà una avaluació criterial, ja que, el referent de l'anàlisi són els objectius fixats.

Finalment, fent referència a la funció, segons el moment, podem parlar d'una avaluació formativa o sumatòria. Aquesta classificació temporal implica una finalitat: tenir una primera impressió sobre un fenomen, fer el seguiment i valorar els resultats obtinguts.

8.2. Instruments d'avaluació i temporalització de la seva aplicació

Els instruments d'avaluació que s'utilitzaran al Projecte Repassem Junts són els següents:

- Enquestes qualitatives: En aquest cas, aquest instrument s'aplica en la fase de diagnòstic, ja que, és a partir de la seva aplicació als infants, adolescents, famílies i professionals, que s'han pogut extreure les necessitats detectades del projecte.
- Reunions de coordinació interna i externa: Aquestes reunions es duen a terme periòdicament, especialment, en les fases de planificació, aplicació i avaluació, per tal de fer un seguiment i acompanyament dels destinataris/es i del projecte, en general.

- Indicators: En aquest cas, els instruments d'avaluació s'apliquen en la fase d'avaluació, ja que, es duen a terme un cop s'han aplicat les unitats de programació. Per tant, els indicadors són els que ens permeten saber si s'han aconseguit els objectius plantejats.
- Qüestionaris de satisfacció: Aquests instruments s'apliquen en la fase d'avaluació, als destinataris/es de cadascuna de les unitats de programació, per tal de saber aspectes com; l'adequació dels continguts i objectius plantejats, la utilitat, l'adequació del temps...

*Els instruments d'avaluació estan inclosos als annexes 1 i 3. Cal dir que l'annex 1 conté les enquestes qualitatives inicials dissenyades. En el cas de l'annex 3, trobem els qüestionaris qualitius de les famílies, infants i adolescents, a més dels indicadors de totes les unitats de programació, unitats didàctiques i del projecte, en general.

D'altra banda, cal dir que, els resultats que s'obtinguin dels instruments d'avaluació es tindran en compte en els seguiments i acompanyaments de les famílies, infants i adolescents. A més de comunicar els resultats a la resta d'agents educatius implicats en l'acció socioeducativa dels destinataris/es del projecte i les seves famílies.

8.3. Espais per l'anàlisi de dades i elaboració d'informes

Metodologia

Quant a la metodologia del projecte, cal dir que està centrada en el fet que la persona és qui enriqueix el seu coneixement, ja que, la intervenció també està centrada en l'usuari. També, cal afavorir l'aprenentatge significatiu, en aquest cas, són els usuaris/es i les famílies els quals participaran en les diferents sessions, per tal de dur a terme un canvi en la seva pròpia vida i en la vida familiar, sempre tenint en compte que el centre de la intervenció es troba en els infants i adolescents com a usuaris/es del Projecte Repassem Junts.

Cal afegir que el fet de participar i interioritzar els continguts de les diferents sessions, facilitarà que els puguin aplicar a la seva vida els diferents aspectes, per tal de dur a terme un procés de canvi en la realitat i l'entorn dels usuaris/es.

Així doncs, són molt importants la flexibilitat, l'adaptació i la personalització en el procés de la intervenció socioeducativa.

Activitats

En relació a les activitats proposades al projecte, cal dir que és evident la necessitat d'implicació per part dels pares i mares i els adolescents i els infants, ja que, tracten, sobretot, aspectes que provoquen dinàmiques personals i familiars perjudicials, a tots els nivells.

El conjunt de les activitats s'avaluarà a partir d'instruments qualitius i quantitatius, fruit del diàleg amb els pares i mares i els adolescents i infants. Els indicadors extrets a partir de l'observació, les enquestes qualitatives, els qüestionaris de satisfacció, a més de les reunions d'equip, per tal d'afavorir la coordinació i el treball en xarxa.

Ritme de treball

El ritme de treball adequat ha de concordar amb la calendarització establerta de les diferents sessions de treball i de les competències que es volen assolir. Cal dir que és important tenir un cert punt de flexibilitat i adaptació a l'hora d'aplicar el projecte educatiu plantejat. L'avaluació plantejada és continua i formativa, per tal d'anar reorientant i redirigint el projecte per a la millora de l'acció educativa i professional, per tant, aquest fet, pot generar un canvi del ritme de treball que convindrà respectar i reajustar.

Coherència interna del projecte

Quant a la coherència interna del Projecte Repassem Junts, cal destacar que va estretament relacionada amb la pertinença del projecte, juntament amb els valors i els continguts que es treballen dins de les principals àrees temàtiques d'aquest. La coherència interna, per tant, es basa en la promoció de l'autonomia, el respecte, l'acceptació i la personalització. També, cal dir que cada acció educativa que es duguí a terme, ha d'anar en acord amb les necessitats detectades i les prioritats plantejades prèviament. En base al sentit global i integral del projecte, les diverses accions individuals en el projecte seran accions sumatòries a totes, les quals contribuiran al creixement del projecte, en un aspecte general.

Actuacions dels educadors/es

Els educadors/es i professionals de l'acció social han de ser referents al llarg de tot el procés d'una intervenció educativa, en el cas de dur a terme i dissenyar un projecte, és evident que tenen funcions envers els usuaris/es, com són l'acompanyament per donar les eines necessàries per empoderar a les persones i fer que puguin créixer, en tots els aspectes de la seva persona. A més, cal dir que la intervenció el treball en xarxa i la implicació de tots els àmbits de socialització i que intervenen en la persona o persones en qüestió són aspectes fonamentals als projecte i, en general, en la intervenció socioeducativa que es duu a terme.

Seguiment de les directrius del pla de treball

Cal dir que el pla de treball acordat a la fase de l'aplicació del projecte s'ha seguit, segons la calendarització i els terminis establerts, sempre tenint en compte la flexibilitat i adaptació necessàries al llarg de tot el període de temps.

8.4. Avaluació inicial, formativa i final

L'avaluació inicial està directament relacionada amb les necessitats diagnosticades. Per tant, es destaca que s'ha dut a terme, a través de les enquestes qualitatives realitzades als infants, adolescents, famílies i professionals interns i externs, vinculats als projecte Repassem Junts.

Així doncs, a la fase del diagnòstic, es poden trobar les diferents necessitats i mancances del co-lectiu amb el qual es tracta al projecte, les quals ens ajuden a orientar el plantejament dels objectius proposats, de la mateixa manera que els diferents continguts, metodologies i l'adequació d'aquests als objectius.

Quant a l'avaluació formativa o de procés, cal dir que està vinculada a les diferents unitats didàctiques dissenyades. És per això que s'han dissenyat diversos instruments d'avaluació, per tal de reorientar la tasca, en el cas que calgui, per poder aconseguir els objectius plantejats.

Els instruments destinats a l'avaluació formativa són: els qüestionaris de satisfacció, que es passen als pares, infants i adolescents, després de cadascuna de les unitats didàctiques; i els diferents indicadors, que tenen la finalitat, sobretot, d'avaluar l'acompliment dels objectius, a partir de l'observació de les conductes dels destinataris/es de les sessions.

L'avaluació que es duu a terme al final del procés, és a dir, al final de tot el projecte, ens ajuda a analitzar els resultats obtinguts. D'aquesta manera, l'avaluació sumatòria ens proporcionarà la informació sobre el grau de consecució dels resultats que es pretenien aconseguir amb la intervenció educativa. A més, ens permetrà saber si la intervenció ha estat un èxit o un fracàs, a partir dels objectius generals.

D'altra banda, cal destacar que l'impacte del projecte té una rellevància especial, ja que, ens indica quin és l'impacte en el context que té l'usuari, a partir dels resultats que hem adquirit, de la mateixa manera que allò que ha canviat en la persona i que té un impacte en els altres. També, ha d'anar més enllà de la intervenció en qüestions d'efectes en el temps i de la població destinatària.

L'avaluació final es realitzarà mitjançant un seguiment durant els sis mesos posteriors de l'aplicació del projecte i després durant un cop a l'any. Aquest seguiment es farà mitjançant els indicadors generals del Projecte Repassem Junts.

8.5. Valor del projecte

Segons Ballesteros (2001), el valor del projecte el podem avaluar a partir dels següents aspectes: pertinença, suficiència, progrés, eficiència, eficàcia, efectivitat i valuabilitat.

Cal dir que la valoració d'aquests aspectes es complementa amb la prova que s'ha dut a terme amb un grup reduït de pares i d'infants i adolescents, per tal de fer una prova pilot de comprensió dels continguts, adequació del temps, funcionament de les dinàmiques i activitats, adequació dels continguts als objectius, etc. D'aquesta manera, es pretén dur a terme una revisió i avaluació constant del projecte, per tal d'adequar-lo a la societat canviant i al col·lectiu al qual va adreçat el projecte, per tant, caldrà detectar les necessitats i adaptar els continguts i metodologies.

Així doncs, el projecte és pertinent, ja que, respon a les necessitats concretes que té el col·lectiu amb el que es treballa, les quals han estat extretes de les entrevistes qualitatives inicials als professionals vinculats al projecte, a les famílies i als infants i adolescents. Cal afegir que les necessitats sorgeixen a partir de l'anàlisi de la població fet a la fase inicial del diagnòstic.

D'altra banda, el projecte té un grau de suficiència satisfactori, ja que, les accions i activitats establertes al programa permeten aconseguir els objectius (esmentats en apartats anteriors) i propòsits acordats, tenint una relació directa amb els objectius didàctics de les unitats didàctiques i els indicadors i estàndards elaborats i, sobretot, amb les necessitats inicials detectades. També, cal tenir en compte el treball

multidisciplinari per dur a terme les intervencions socioeducatives amb èxit, és a dir, per treballar d'una manera transversal i integral, cal tenir objectius comuns i estratègies compartides amb els diferents àmbits i àrees que influeixen directament en la intervenció envers els usuaris/es del Projecte Repassem Junts.

Tenint en compte el progrés, el projecte és satisfactori. Aquest progrés permet visualitzar els efectes que s'han produït en el moment de la implantació o execució del projecte, especialment, observant els resultats extrets dels diferents instruments d'avaluació, és a dir, les avaluacions de les unitats didàctiques i de programació ens donaran aquesta informació.

Els objectius d'aquests projecte són:

1. Acompanyar els infants i adolescents en el creixement i desenvolupament personal integral.
 - Oferir un espai d'acollida als infants i adolescents.
 - Fer un acompanyament individualitzat de cada usuari, de manera integral i especialment dels aspectes que desencadenen situacions de risc social.
 - Establir el diàleg com a eina per tractar aspectes que tenen importància pels infants i adolescents del projecte.

2. Recolzar a les famílies en l'acció socioeducativa envers els seus fills o filles.
 - Ser referents en l'acció educativa de l'infant o adolescent.
 - Establir una coordinació i relació constant amb les famílies per fer un seguiment de l'infant o adolescent.
 - Donar eines als pares per fer un millor acompanyament i una millor acció socioeducativa.

3. Treballar en xarxa amb altres agents educatius que intervenen en l'acció educativa dels usuaris/es, tenint en compte la interdisciplinarietat.
 - Treballar d'una manera interdisciplinària amb els diferents agents educatius que intervenen en l'acció socioeducativa de cada usuari.
 - Establir una coordinació constant entre els diferents agents educatius, mitjançant reunions periòdiques.

També, podem dir que el projecte és eficaç, pel fet d'aconseguir els objectius establerts, inicialment. Aquest assoliment es pot comprovar, mitjançant les avaluacions qualitatives i l'observació a partir dels indicadors, sempre tenint en compte la prova

pilot aplicada, en la qual s'ha comprovat la relació directa dels objectius amb els indicadors i els estàndards elaborats.

El projecte és eficient, és a dir, cal comprovar el fet d'aconseguir els objectius i els resultats, amb el menor nombre de recursos, temps i capital. Així doncs, per conseqüència, la prova pilot executada ha permès comprovar que la línia de treball és correcta, per tant, si també s'han utilitzat els menys recursos possibles, menys temps i menys capital, podem obtenir uns resultats desitjats, després de dur a terme els programes d'acció, unitats de programació i unitats didàctiques.

Segons Trilla (1988), l'efectivitat indica els efectes que ha aconseguit un programa, tant intencionals com no intencionals. En el cas d'aconseguir els resultats previsibles, s'estarien aconseguint els objectius proposats al projecte, és per això que el projecte seria efectiu. Cal dir que, en relació a la prova pilot que s'ha dut a terme, la línia de treball és correcta i els continguts van en la línia de poder aconseguir els objectius, elaborats inicialment. D'altra banda, en el cas de que hi hagi resultats negatius i no previsibles, l'avaluació constant que es duu a terme al llarg de tot el procés, permet reconduir els continguts, les metodologies i els propis objectius formulats. Així doncs, el projecte seria efectiu, tenint en compte la possibilitat de la reconducció dels efectes negatius.

Finalment, cal tenir en compte l'avaluabilitat com a ítem del valor del projecte, ja que, indica si el projecte té totes les condicions per poder avaluar-lo, per tant, indica si els aspectes anteriors es poden identificar. En aquest cas, el projecte és avaluable, tenint en compte que dels objectius se'n deriven indicadors per comprovar el grau d'assoliment, hi ha tècniques d'avaluació de totes les fases i aquest fet de l'anàlisi constant ens permetria reconduir el projecte, en el cal que s'escaigui.

8.6. Avaluació de la prova pilot

Per tal de fer verificacions sobre el Projecte Repassem Junts, s'ha realitzat una prova pilot. D'aquesta manera, s'ha dut a terme la comprovació d'aspectes com: l'adequació dels objectius plantejats inicialment, les metodologies i dinàmiques proposades, el temps dedicat a les diferents unitats didàctiques, l'adequació a les necessitats manifestades, l'avaluació que es duu a terme, etc.

És per això, que s'han escollit diverses unitats didàctiques per aplicar-les, amb les diferents franges d'edat. En el cas dels pares i mares, "Hàbits i rutines diàries (I)", "Oci i activitats diàries", pels infants de 6 a 10 anys, i "El temps de lleure i les substàncies tòxiques (I)", en el cas dels adolescents entre 11 i 16 anys.

En relació a la unitat didàctica “Hàbits i rutines diàries (I)”, s’ha dut a terme amb un grup reduït de pares i mares. En aquest cas, s’ha trobat adequada a les necessitats, ja detectades inicialment, i a nivell de continguts i dinàmiques. A més, els pares i mares l’han valorat correctament i han destacat la utilitat per a les seves dinàmiques familiars. Malgrat això, s’ha realitzat una reformulació dels objectius didàctics d’aquesta unitat de programació, per adequar-los als continguts tractats.

Sobre la unitat didàctica “Oci i activitats diàries”, pels infants de 6 a 10 anys, cal dir que s’ha trobat adequada, a nivell general, a partir de la comprovació dels indicadors amb els objectius plantejats, a més de disposar del qüestionari de satisfacció realitzat als destinataris/es, amb uns resultats positius.

Finalment, sobre la unitat didàctica “El temps de lleure i les substàncies tòxiques (I)”, en el cas dels adolescents entre 11 i 16 anys, cal dir que s’ha trobat en la línia correcta dels objectius, metodologies i dinàmiques del projecte. Malgrat això, s’ha dut a terme una reformulació d’alguns dels indicadors, per tal d’adaptar-los als objectius plantejats, ja que, s’han trobat algunes incoherències, pel fet de que, en algun cas, no s’avaluava l’assoliment de l’objectiu concret.

En termes generals, cal dir que la posada en marxa de la prova ha permès comprovar la validesa, a través de les unitats didàctiques. Per tant, les comprovacions han ajudat a verificar el fet d’anar en la línia dels objectius proposats, a més de poder dur a terme modificacions, per tal d’adequar-se a les intervencions socioeducatives proposades i als propis objectius.

9. CONCLUSIONS

Un cop s’ha realitzat del projecte, i tenint en compte les fases de disseny, planificació, aplicació i avaluació, podem extreure les següents conclusions:

- Per començar, el Projecte Repassem Junts pretén donar resposta a algunes necessitats i mancances detectades al districte Sarrià-Sant Gervasi, centrant-se en el col·lectiu d’infància i adolescència, juntament amb les famílies. És per això que s’han dissenyat un conjunt de programes d’acció, unitats de programació i unitats didàctiques, prioritzant algunes de les necessitats, extretes de l’anàlisi previ del barri per part de Serveis Socials i les enquestes qualitatives inicials, que s’han realitzat als destinataris/es, famílies i professionals vinculats al projecte.

A més, cal dir que, davant de la situació i l’entorn del barri de Sarrià, en el qual hi ha un major nombre de població en la franja, a partir de 65 anys, hi ha una

manca de recursos pels infants i adolescents del barri. Per tant, el projecte cobreix necessitats d'un col·lectiu que es troba amb poques alternatives al propi barri.

D'altra banda, ens trobem amb un barri que té una renda mitjana familiar elevada, per tant, hi ha un gran part de la població que disposa d'un nivell de vida benestant i unes bones condicions. Malgrat això, hi ha un sector d'aquesta població que es troba en situacions de risc d'exclusió social o vulnerabilitat o en situacions de pobresa, ja que, tenen feines amb salaris precaris, feines amb horaris molt extensos i salaris molt baixos, etc., és a dir, factors que sumen en les realitats de famílies disfuncionals, en les quals els fills/es es troben sols quan surten de l'escola, pares sense recursos ni eines per dur a terme la seva tasca com a educadors, famílies sense hàbits saludables...

- En relació al projecte, cal destacar els Salesians de Sarrià com a centre amb una opció per l'acció social, és a dir, des de l'escola, juntament amb Serveis Socials, es duu a terme el projecte per tal d'atendre als infants, adolescents i famílies del districte de manera integral. Per tant, és un dels agents principals facilitadors i promotors del Projecte Repassem Junts. És per això que, cal esmentar la relació i, especialment, el treball en xarxa entre l'Escola i l'Educació Social, atenent al marc teòric del projecte.
- Un altre aspecte important és la relació dels i les professionals amb les famílies, com a agent educatiu, ja que, són l'entorn més proper dels infants i adolescents i un agent educatiu amb molta influència. A més, cal destacar el fet de donar un suport als pares i mares en el seu rol com a educadors/es envers els seus fills i filles.
- La figura de l'Educador/a Social és fonamental al projecte Repassem Junts, ja que, és el/la professional que duu a terme les intervencions socioeducatives envers els infants, adolescents i famílies, és l'enllaç entre l'escola, la llar i el propi entorn, atenent a la persona des de diferents realitats, etc. A més, cal tenir en compte que les funcions que realitza, segons l'Associació Estatal d'Educació Social (2006) són:
 - Transmissió, desenvolupament i promoció de la cultura.
 - Generació de xarxes socials, contextos, processos i recursos educatius i socials.
 - Mediació social, cultural i educativa.

- Coneixement, anàlisi i investigació dels contextos socials i educatius.
 - Disseny, implementació i avaluació de programes i projectes educatius.
 - Gestió, direcció, coordinació i organització d'Institucions i recursos educatius.
- Cal destacar el treball interdisciplinari, entre escola i Educació Social, a més de tenir en compte altres agents educatius que participen activament en les intervencions socioeducatives. També, cal dir que en l'aplicació del projecte es pot veure la cooperació entre les dues disciplines, destacant que això permet dur a terme l'atenció integral, a nivell personal, dels usuaris/es i les famílies. Per tant, ens trobem amb una escola oberta al treball multidisciplinar amb altres agents educatius.
- A més, des del punt de vista de la coordinació del projecte, cal esmentar la participació de diferents agents, és a dir, el Projecte Repassem Junts funciona i es duu a terme gràcies a l'aportació dels diferents professionals, tant interns com externs; els voluntaris/es, com una de les peces clau, per l'atenció personalitzada dels destinataris/es; les famílies, per la implicació com a agents educatius i acompanyants dels infants i adolescents; i, finalment, dels propis infants i adolescents que formen part del projecte, per ser el centre de les intervencions socioeducatives i els principals protagonistes del projecte.
- Quant a la similitud del Repassem Junts amb un Centre Obert, és cert que cobreix algunes necessitats a les quals també donaria resposta un Centre Obert, però, el projecte està dissenyat segons les necessitats que cal atendre del col·lectiu d'infància i adolescència del barri, a més, de tenir presents les mancances i aspectes que han manifestat les famílies, els infants, adolescents i professionals, a través de les enquestes qualitatives inicials. Així doncs, és un projecte a mida pel col·lectiu atès del districte Sarrià – Sant Gervasi.
- També, cal tenir en compte la prova pilot que s'ha dut a terme, com a comprovació d'aspectes com: els objectius plantejats prèviament, les metodologies i dinàmiques, les unitats de programació i unitats didàctiques, el temps destinat, l'adequació dels continguts, etc. Per tant, la prova, en termes generals, ha donat uns resultats positius, pel fet d'anar en la línia correcta de l'adequació dels objectius i continguts a cobrir les necessitats i mancances del col·lectiu atesos, a més d'haver fet algunes modificacions, per realitzar una

adaptació correcta als destinataris/es i dur a terme bones intervencions socioeducatives.

- S'ha dissenyat un projecte viable, a nivell d'objectius plantejats i metodologies i a nivell econòmic, sempre adaptat a les necessitats i mancances detectades inicialment dels col·lectius i a la societat i l'entorn actuals. És l'escola qui fa l'aportació més elevada, tot i que, cal dir que d'altres fundacions i l'Àrea de Benestar Social, també destinen una part del capital al projecte.
- D'altra banda, cal destacar com a aspecte important la innovació del projecte, pel fet d'estar dissenyat específicament per un col·lectiu concret, és a dir, infància i adolescència, centrat en les seves necessitats i tenint en compte la societat actual i l'entorn en el qual es troben. A més, no només disposa d'aportacions privades, ja que, des de l'Àrea de Benestar Social, a través dels Serveis Socials del districte, es dona suport i hi ha un pressupost destinat. També, tenint en compte la possible utilització d'aquest projecte, cal dir que és un projecte aplicable i adaptable, per exemple, a altres barris de la ciutat de Barcelona, pel fet d'encabir aquests col·lectius, els quals, actualment, són prioritaris per la societat, pel fet de ser el futur d'aquesta.

Per finalitzar el projecte, destaco la següent frase, com a resum dels quatre anys de la meva formació com a Educadora Social, ja pensant en el futur com a professional i com a persona:

“L'educació és cosa del cor”

Don Bosco

10. BIBLIOGRAFIA

Ahn, N., Mochón Morcillo, F., De Juan, R. (2012) . *La felicidad de los jóvenes. Papers*, 407-430. Recuperat a

<http://www.raco.cat/index.php/papers/article/viewFile/252290/338659>

Ajuntament de Barcelona. Ajuntament de Barcelona. Recuperat a

<http://ajuntament.barcelona.cat/sarria-santgervasi/ca/article/el-districte-de-sarria-santgervasi>

Ajuntament de Barcelona. La meva Barcelona. Recuperat a

<http://lameva.barcelona.cat/sarria-santgervasi/ca/home/el-barri-de-sarria>

Andrade Salazar, J.A., Paola Castro, D., Angélica Giraldo, L., Milena Martínez, L. (2013). Relaciones tóxicas de pareja. *Psicología. Revista Internacional*, 17, Recuperat a <https://www.psiquiatria.com/revistas/index.php/psicologiacom/article/view/1527>

Asociación Estatal de Educación Social. (2006). *Documents professionalitzadors*. Recuperat a

http://www.educacionsocial.udl.cat/export/sites/EducacioSocial/.content/documents/etica_es.pdf

Ausubel, D. (1976). Significado y aprendizaje significativo. *Psicología Educativa: Un punto de vista cognoscitivo*. Recuperat a <http://cmapspublic2.ihmc.us/rid=1J3D72LMF-1TF42P4-PWD/aprendizaje%20significativo.pdf>

Ballesteros, B. P. (2001). Evaluación de las prácticas culturales y de la exposición a escenas de violencia en niños y niñas de estratos 1 y 2 de Bogotá, 8 (1), 55-93. Recuperat a <https://dialnet.unirioja.es/descarga/articulo/4512170.pdf>

Blázquez Alonso, M., Moreno Manso, Juan M., García Bahamonde, M.E. (2009). Estudio del maltrato psicológico , en las relaciones de parejas, en jóvenes universitarios. *Education&Psychology*, 7 (2), 691-714. Recuperat a

http://www.investigacion-psicopedagogica.org/revista/articulos/18/espannol/Art_18_337.pdf

Caballo, B., Gradaïlle, R. (2008). La Educación Social como práctica mediadora en las relaciones escuela-comunidad local. *Revista interuniversitaria de Pedagogía Social*, (15), 45-55. Recuperat a <http://www.redalyc.org/pdf/1350/135012674004.pdf>

Capano, A., Ubach, A. (2013). Estilos parentales: parentalidad positiva y formación de padres. *Prensa Médica Latinoamericana*, 7 (1), 83-95. Recuperat a

<http://www.scielo.edu.uy/pdf/cp/v7n1/v7n1a08.pdf>

Caride, A. (2004). No hay educación no formal. *Educació Social: Revista d'Intervenció Socieducativa*, (28), 6-8. Recuperat a

<http://www.raco.cat/index.php/EducacioSocial/article/viewFile/165465/375755>

Centro Nacional Salesiano de Pastoral Juvenil. (2016). *Propuesta Educativo-Pastoral de las Plataformas Sociales Salesianas*. Madrid: Editorial CCS.

Comellas Carbó, M.J., Lojo Suáñez, M., Ferland, F., Abelló, L., Carbonero, L., Prat, M., Comino, J. (2010). *Més enllà de l'escola, però sense l'escola*. Recuperat a

<https://books.google.es/books?hl=ca&lr=&id=EDihxC-6vSkC&oi=fnd&pg=PA39&dq=habits+quotidians&ots=36izyBURSE&sig=8cy-eLwA0t84VDqFZY-v7mrJqSQ#v=onepage&q=habits%20quotidians&f=false>

Conde, S. i Tirado, R. (2013). Convivencia escolar como espacio profesionalizador del educador/a social. *Revista d'Educació Social*, (16). Recuperat a

http://www.eduso.net/res/pdf/16/convi_res_16.pdf

Consorci d'Educació de Barcelona. El Servei Educatiu. Recuperat a

<https://sites.google.com/a/xtec.cat/crp-sarria-sant-gervasi/centres-educatius/centres-concertats>

Del Río-Chriboga, C., Uribe-Zúñiga, P., M.C. (1993). Prevención de enfermedades de transmisión sexual y sida mediante el uso de condón. *Salud Pública de México*, 35(5), 509-517. Recuperat a

<http://saludpublica.mx/index.php/spm/article/view/5692/6243>

Díaz Gómez, M., Gómez García, C., Ruiz García, M.J.(2001) Consumo de sustancias tóxicas en la adolescencia. *Enfermería de la infancia y la adolescencia*, 1-295.

Recuperat a <https://dialnet.unirioja.es/servlet/articulo?codigo=5813510>

Escoles Professionals Salesianes de Sarrià. Salesians de Sarrià. Recuperat a <http://www.salesianssarria.com/>

Estévez, E., Musitu, G., Jiménez, T. (2007). *Relaciones entre padres e hijos adolescentes*. Recuperat a

https://books.google.es/books?id=iZjtp-8mK_QC&printsec=frontcover&dq=editorial+relaciones+padres+hijos&hl=es&sa=X&ved=0ahUKEwjHy8b4rvDTAhXEOxoKHRuuDEIQ6AEIKzAB#v=onepage&q&f=false

Garaigordobil, M., García De Galdeano, P. (2006). Empatía en niños de 10 a 12 años. *Psicothema: Revista Anual de Psicología*, 18(2), 180-186. Recuperat a <https://www.unioviedo.es/reunido/index.php/PST/article/view/8490>

García, M. (2013). Convivencia escolar: Educación Social en las escuelas. *Revista d'Educació Social*, (16). Recuperat a

http://www.eduso.net/res/pdf/16/convies_res_16.pdf

Generalitat de Catalunya. Xarxanet. Recuperat a

<http://xarxanet.org/economic/noticies/creix-la-desigualtat-economica-entre-barris-barcelona>

Harris, PL. (1992). *Los niños y las emociones: el desarrollo de la comprensión psicológica*. Recuperat a <https://dialnet.unirioja.es/servlet/libro?codigo=144191>

Hoyos, F., Galán, D., Estellés, P., Vilar, J. (2006). Entre la escuela y la educación social. *Revista d'Educació Social*, (32), 19-28. Recuperat a <http://www.raco.cat/index.php/EducacioSocial/article/view/165519/241081>

Laorden, C., Prado, C., Royo, P. (2006). Hacia una educación inclusiva. El papel del educador social en los centros educativos. *Pulso*, (29), 77-93. Recuperat a <https://dialnet.unirioja.es/descarga/articulo/2200894.pdf>

Longás, J. (2012). Educación Social y escuela, nuevos ámbitos de intervención. *Revista d'Educació Social*, (15), 101-105. Recuperat a

<http://www.raco.cat/index.php/EducacioSocial/article/download/144583/382755>

López, R. (2013). Las educadoras y los educadores sociales en centros escolares, en el estado español. *Revista d'Educació Social*, (16). Recuperat a

http://www.eduso.net/res/pdf/16/jor_res_%2016.pdf

Martín González, E., Moncada Bueno, S.(2003). Programas de prevención de ocio alternativo. *Adicciones*, 15, 1-327. Recuperat a

<http://adicciones.es/index.php/adicciones/article/view/468/464>

Maureen M., Black, H. i Creed-Kanashiro, M. (2012). ¿Cómo alimentar a los niños?: La práctica de conductas alimentarias saludables desde la infancia. *Revista Peruana de Medicina Experimental y Salud Publica*, 29 (3).Recuperat a

http://www.scielo.org.pe/scielo.php?script=sci_arttext&pid=S1726-46342012000300013

Menacho, S. (2013). El Educador Social y la escuela: Justificación de la necesidad de la Educación Social en la escuela. *Revista d'Educació Social*, (16). Recuperat a http://www.eduso.net/res/pdf/16/eduesc_res_16.pdf

Merino, R. (2013). La educación social en la escuela/ la escuela en la educación social. *Revista d'Educació Social*, (16). Recuperat a

http://www.eduso.net/res/pdf/16/edues_res_16.pdf

Mollà, N. (2006). Espacios de educación social en la escuela. *Revista d'Educació Social*, (32), 29-38. Recuperat a

<http://www.raco.cat/index.php/EducacioSocial/article/download/165520/373933>

Niño , B., Rubby, M. (1986). Relaciones interpersonales: Comunicaciones y relaciones interpersonales. *Cefad*, 1-40. *Recuperat a*

http://repositorio.sena.edu.co/bitstream/11404/3171/1/unidad_05_relaciones_interpersonales.pdf

Oliva Delgado, A., Parra Jiménez, A., Sánchez Queija, I. (2002). Relaciones con padres e iguales como predictoras del ajuste emocional y conductual durante la adolescencia. *Apuntes de Psicología*, 20(2), 225-242. Recuperat a <https://idus.us.es/xmlui/handle/11441/30517>

Oropesa, F., Moreno Rodríguez, MC., Pérez Moreno, PJ.,Muñoz Tino, MV.(2014)._Rutinas de tiempo libre: Oportunidad y riesgo en la adolescencia. *Cultura y educación: Culture and Education*, 26 (1). 170-183. Recuperat a <https://dialnet.unirioja.es/servlet/articulo?codigo=4729739>

Pacheco, J. (1992). Enfermedades de transmisión sexual. *Revista Peruana de Ginecología y Obstetricia*, 38 (13), 1-12. Recuperat a <http://www.spog.org.pe/web/revista/index.php/RPGO/article/view/1335/1287>

Parcerisa, A. (2008). Educación Social en y con la institución escolar. *Revista interuniversitaria de Pedagogía Social*, (15), 15-27. Recuperat a

<http://www.redalyc.org/pdf/1350/135012674002.pdf>

Riberas, G., Vilar, J. i Mora, P. (2013). *Elaboració de projectes socials. Disseny i avaluació de les accions socioeducatives*. Barcelona: Claret.

Riberas, G.; Vilar, J. (en premsa). El educador/a social: trabajo colaborativo en la escuela para el desarrollo de los derechos de la infancia. *Padilla, G, Aulas virtuales: fórmulas y prácticas*. Madrid: “McGRAW-HILL / INTERAMERICANA DE ESPAÑA, S.L.

Ruiz, D. (2001). *Relaciones de pareja*. Recuperat a

<https://books.google.es/books?hl=es&lr=&id=Pu0wBwAAQBAJ&oi=fnd&pg=PA49&dq=relaciones+de+pareja&ots=aMXjCUoOal&sig=oXAWabb6n22TkLKODEiJeBhdJ8w#v=onepage&q=relaciones%20de%20pareja&f=false>

Ruiz, M. (2013). El educador social en la escuela. Un ejemplo de intervención desde un enfoque intercultural. *Revista d'Educació Social*, (16). Recuperat a http://www.eduso.net/res/pdf/16/escmultc_res_16.pdf

Salesians Inspectoria Maria Auxiliadora. (2017). Salesians Maria Auxiliadora. Recuperat a <http://www.salesians.cat/>

Stufflebeam, D. i Shinkfield, A. (1987). *Evaluación sistemática. Guía teórica y práctica*. Madrid: Paidós.

Tey Teijón, A. (2010). Les emocions i sentiments morals en l'educació de la ciutadania. *Temps d'Educació*, 40, 117-127. Recuperat a https://www.google.com/url?q=http://www.raco.cat/index.php/TempsEducacio/article/download/248248/332361&sa=U&ved=0ahUKEwitpa_Y-ufTAhXELMAKHdMnDdkQFggIMAI&client=internal-uds-cse&usg=AFQjCNE5yY672-6-72dOp4HUrwL57zHnTA

Torres Vega, JM. (2006). Psicología positiva: una opción profesional. *Journal of Positive Psychology*, 1(1).3-16. Recuperat a

http://itzel.lag.uia.mx/publico/publicaciones/acequias/acequias35/psicologia_positiva.pdf

Trilla (1988). Animación sociocultural, educación y educación no formal. *Educar*, (13), 17-41. Recuperat a <https://ddd.uab.cat/record/28515>

Vega, A. (2013). La educación social en la escuela: Complemento imprescindible. *Revista d'Educació Social*, (16). Recuperat a

http://www.eduso.net/res/pdf/16/escomple_res_16.pdf

Vilar, J. (2014). La educación informal. Llibres recuperats. *Educació Social: Revista d'Intervenció Socieducativa*, (58), 2017-209. Recuperat a

<http://www.raco.cat/index.php/EducacioSocial/article/viewFile/284970/372826>

Legislació

Declaració Universal dels Drets Humans, 10 de desembre de 1948, Resolució 217 A(III), pp. 63

Catalunya. Llei 12/2007 de l'11 d'octubre, de Serveis Socials. *Diari oficial de la Generalitat de Catalunya*, 18 d'octubre de 2007, núm. 4990, pp. 157

Catalunya. Llei 12/2009, del 10 de juliol, d'Educació. *Diari oficial de la Generalitat de Catalunya*, 16 de juliol de 2009, núm. 5422, pp. 56589-56682

Espanya. Llei Orgànica 8/2013, del 9 de desembre, d'Educació. *Agència Estatal Butlleí Oficial de l'Estat*, 10 de desembre de 2013, núm. 12886, pp. 64

Catalunya. Llei 26/2015, del 28 de juliol, de modificació del Sistema de Protecció a la Infància i a l'Adolescència. *Diari oficial de la Generalitat de Catalunya*, 29 de juliol de 2015, núm. 8470, pp. 70